

کد کنترل

321

A



321A

صبح جمعه
۱۴۰۱/۱۰/۳۰
دفترچه شماره ۱



جمهوری اسلامی ایران
وزارت علوم، تحقیقات و فناوری
سازمان سنجش آموزش کشور

اگر دانشگاه اصلاح شود مملکت اصلاح می‌شود.
(امام خمینی (ره))

آزمون اختصاصی (سراسری) ورودی دانشگاه‌ها و مؤسسات آموزش عالی کشور - نوبت اول - سال ۱۴۰۲

گروه آزمایشی علوم انسانی

ملاحظات	زمان پاسخ‌گویی	تا شماره	از شماره	تعداد سؤال	مواد امتحانی	ردیف
۸۰ سؤال ۸۵ دقیقه	۳۰ دقیقه	۲۰	۱	۲۰	ریاضی	۱
	۳۰ دقیقه	۵۰	۲۱	۳۰	زبان و ادبیات فارسی	۲
	۲۵ دقیقه	۶۵	۵۱	۱۵	علوم اجتماعی	۳
		۸۰	۶۶	۱۵	روان‌شناسی	۴

حق چاپ، تکثیر و انتشار سؤالات به هر روش الکترونیکی و ... پس از برگزاری آزمون، برای تمامی اشخاص حائلی و حقوقی تنها با مجوز این سازمان مجاز می‌باشد و با منعقدین برابر مقررات رفتار می‌شود.

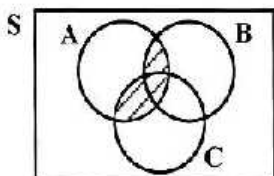
دی ماه ۱۴۰۱

* داوطلب گرامی، عدم درج مشخصات و امضاء در مندرجات جدول ذیل، به منزله عدم حضور شما در جلسه آزمون است.

اینجانب..... با شماره داوطلبی..... با آگاهی کامل، یکسان بودن شماره صندلی خود را با شماره داوطلبی مندرج در بالای کارت ورود به جلسه، بالای پاسخنامه و دفترچه سؤالات، نوع و کدکنترل درج شده بر روی دفترچه سؤالات و پائین پاسخنامه ام را تأیید می‌نمایم.

امضاء:

- ۱- سه پیشامد A ، B و C مطابق شکل زیر، در فضای نمونه‌ای S مفروض‌اند. کدام مورد برای قسمت هاشور خورده، نادرست است؟



- (۱) $A \cap (B \cup C)$
 (۲) $(A \cap B) \cup (A \cap C)$
 (۳) $(A - (A - B)) \cup (A - (A - C))$
 (۴) $(A - (A \cap B)) \cap (A \cap C)$

- ۲- می‌خواهیم دور تادور باغچه‌ای به شکل مستطیل که طول آن، دو برابر عرض آن است را حصار بکشیم، به طوری که بازدیدکنندگان به یک متری باغچه نزدیک نشوند. اگر مساحت زمین محصور شده، $1 + \frac{1}{18}\pi$ برابر بیشتر از مساحت باغچه باشد، طول باغچه چند متر است؟

- (۱) ۸ (۲) ۶ (۳) ۴ (۴) ۳

- ۳- اگر α و β ریشه‌های معادله $x^2 + 7x - 3 = 0$ و $\alpha > 0$ باشد، حاصل $|\alpha + 2\beta| + |\alpha| - |\beta|$ کدام است؟

- (۱) $2\alpha + 3\beta$ (۲) $-2\alpha - 3\beta$ (۳) $-\beta$ (۴) β

- ۴- برای برخی مقادیر x ، زوج مرتب $(f(x) + f(-x), 3x^2 - 17x + 10)$ ، روی نیمساز ناحیه دوم و چهارم قرار دارد. اگر تابع f همانی با دامنه \mathbb{R} باشد، اختلاف مقادیر x کدام است؟

- (۱) $\frac{7}{3}$ (۲) $\frac{10}{3}$ (۳) $\frac{13}{3}$ (۴) $\frac{17}{3}$

- ۵- رابطه $\{(a, 4), (b, x - y), (a, m^2 - 1), (b, m^2)\}$ ، $f = \{(a, x + y), (b, m^2)\}$ یک تابع است. مقدار $x^2 + y^2$ کدام است؟

- (۱) $2, 5$ (۲) $20, 5$ (۳) 24 (۴) 42

- ۶- ضرایب معادله $2kx^2 - 4x - 4k - 5 = 0$ صحیح هستند. اگر به ازای مقدار k ، حاصل ضرب ریشه‌های این معادله دارای بیشترین مقدار باشد، مقدار Δ کدام است؟

- (۱) ۴ (۲) ۵ (۳) ۷ (۴) ۲۸

- ۷- تابع $f(x) = |2x - 2|$ و $g(x) = |x|$ با دامنه $-1 \leq x \leq 1$ است. اگر مجموعه A برد تابع f, g باشد، کدام عدد عضو A است؟

- (۱) ۲ (۲) ۳ (۳) -۲ (۴) -۳

محل انجام محاسبات

۸- شیب خط $y = ax + b$ ، $5/1-$ برابر شیب خط $y = cx + d$ است. اگر دو خط در $x = -2$ روی محور x ها یکدیگر

را قطع کنند، محور تفریق $f(x) = (\frac{c}{4}x + d)^2 - (ax + b)^2$ کدام است؟

(۱) $x = -2$ (۲) $x = -3$ (۳) $x = -\frac{2}{4}$ (۴) $x = -\frac{7}{4}$

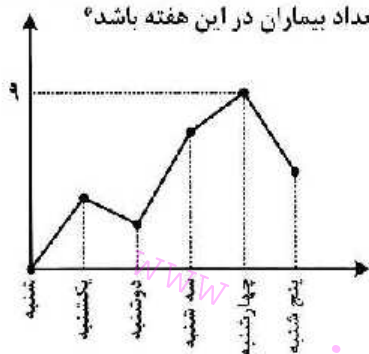
۹- برای رسم نمودار تابع $y = -\frac{1}{4}|2x + 1|$ به کمک نمودار $y = |x|$ کدام مورد برای کامل کردن جمله زیر، مناسب است؟

«بندنا نمودار تابع قدرمطلق را $\frac{1}{4}$ واحد به سمت جابه‌جا کرده و سپس قرینه آن را نسبت به محور

رسم می‌کنیم.»

(۱) چپ - x ها (۲) راست - x ها (۳) بالا - y ها (۴) پایین - y ها

۱۰- به یک مرکز درمانی، هر روز تعدادی بیمار مراجعه می‌کنند. نمودار زیر، تعداد مراجعه‌کنندگان در روزهای کاری یک هفته به این مرکز درمانی را نشان می‌دهد. کدام عدد می‌تواند میانگین تعداد بیماران در این هفته باشد؟



(۱) ۲

(۲) ۳

(۳) ۶

(۴) ۷

۱۱- با کدام شرط، استدلال گزاره زیر، درست است؟

«در یک مستطیل با اضلاع a و b ، اگر اندازه a ، $\frac{16}{9}$ برابر شود، اندازه قطر $\frac{4}{3}$ برابر می‌شود.»

(۱) $b = a$ (۲) $b = \frac{4}{3}a$

(۳) $b = \frac{16}{9}a$ (۴) برای هر مستطیلی، این گزاره درست است.

۱۲- کدام مورد در خصوص ارزش گزاره $q \Rightarrow (p \wedge \sim q)$ ، درست است؟

(۱) هم‌ارز $p \Rightarrow q$ است. (۲) همواره نادرست است.
(۳) همواره درست است. (۴) هم‌ارز $p \Rightarrow \sim q$ است.

محل انجام محاسبات

- ۱۳- قیمت برنج و گوشت در سال پایه به ترتیب ۴۲ و ۱۳۷/۵ هزار تومان و در سال موردنظر به ترتیب ۱۲۰ و ۲۴۰ هزار تومان است. اگر شاخص بهای برنج و گوشت در سال موردنظر ۲۴۰ و مقادیر مصرفی برنج و گوشت به ترتیب a و ۱۶ کیلوگرم باشد، مقدار a چند کیلوگرم است؟
- (۱) ۴۸ (۲) ۵۰ (۳) ۶۴ (۴) ۷۵
- ۱۴- تابع هزینه برای تولید تعداد x کالا از یک محصول، به صورت خطی است. به ازای هزینه‌های ۸۵۰ و ۱۰۰۰ تومانی به ترتیب ۲۰ و ۲۵ کالا تولید می‌شود. اگر شرکت هر کالا را ۵۵ تومان بفروشد، این شرکت، حداقل چه تعداد از این کالا را باید بفروشد تا سوددهی آغاز شود؟
- (۱) ۹ (۲) ۱۰ (۳) ۱۱ (۴) ۱۲
- ۱۵- محصول تولیدی یک شرکت، در بطری بسته‌بندی می‌شود. بنا بر آنچه روی بطری‌ها درج شده، تقریباً حجم ۹۶٪ بطری‌های بسته‌بندی شده، بین ۲۲۰ و ۲۳۰ میلی لیتر است. واریانس حجم بطری‌ها کدام است؟
- (۱) ۲/۵۶ (۲) ۶/۲۵ (۳) ۱۶ (۴) ۲۵
- ۱۶- ۳ نفر به همراه علی و حسن قرار است در یک هتل، هر کدام در یک اتاق، اقامت کنند. هتل سه اتاق خالی کنار هم در یک طرف راهرو و دو اتاق دیگر در کنار هم، در طرف دیگر راهرو دارد. به چند طریق، این افراد در اتاق‌ها می‌توانند اقامت کنند، به طوری که علی و حسن در اتاق‌های کنار هم ساکن شوند؟
- (۱) ۸ (۲) ۲۴ (۳) ۳۶ (۴) ۷۲
- ۱۷- در یک مسابقه دو میدانی، ۷ نفر شرکت کرده‌اند که ۳ دانش آموز از مدرسه A و ۴ دانش آموز از مدرسه B به خط پایان رسیده‌اند. با کدام احتمال، مقام اول و آخر، از مدرسه A است؟
- (۱) $\frac{2}{3}$ (۲) $\frac{1}{7}$ (۳) $\frac{5}{9}$ (۴) $\frac{3}{14}$
- ۱۸- مقدار $a_3 = \frac{17}{12}$ از رابطه بازگشتی $a_{n+1} = \frac{1}{4}(a_n + \frac{a_1}{a_n})$ ، تقریبی از \sqrt{k} است. اگر $k \in \mathbb{N}$ و $a_1 = k$ باشد، مقدار k کدام است؟
- (۱) ۲ (۲) ۳ (۳) ۵ (۴) ۷
- ۱۹- اگر ریشه دوم جملات دوم، نهم و شانزدهم از یک دنباله حسابی، سه جمله متوالی از یک دنباله هندسی را تشکیل دهند، نسبت مشترک دنباله هندسی کدام است؟
- (۱) ۱ (۲) ۲ (۳) -۱ (۴) -۲
- ۲۰- تابع نمایی $f(x) = 5 - 3^{ax+h}$ را در نظر بگیرید. اگر $f(0) = \frac{1}{4}f(\frac{1}{4}) = 2$ باشد، مقدار جزء صحیح $f(-\frac{1}{4})$ کدام است؟
- (۱) ۱ (۲) ۲ (۳) -۱ (۴) صفر

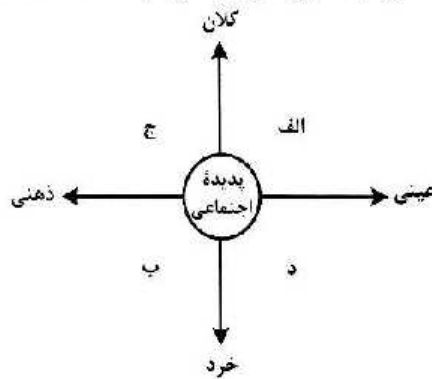
- ۲۱- کدام آثار به ترتیب «منظوم»، «مثنوی» و «معتوم» است؟
 (۱) مکاتیب - مرصدالعبد - بهارستان
 (۲) بوستن - عالم‌آرای عباسی - فیه ما فیه
 (۳) عین‌الحیات - انوار سهیلی - جمشید و خورشید
 (۴) عشاق‌نامه - نجات‌الانس - تحفة‌الاحرار
- ۲۲- کدام مورد به ترتیب، بیانگر «ویژگی نثر دوره سامانی و ویژگی فکری شعر سبک خراسانی» است؟
 (۱) تفاوت تلفظ برخی از کلمات در مقایسه با زبان امروز - توجه به صفا و پالایش درون در سروده‌های این عصر
 (۲) به‌کارگیری لغات کم‌کاربرد فارسی در مقایسه با دوره‌های بعد - استفاده از قافیه و ردیف‌های بسیار ساده
 (۳) تکرار فعل یا اسم به حکم ضرورت معنی - غالب بودن روح شادی و نشاط و خوش‌باشی
 (۴) آوردن مترادف‌ها و توصیف‌های فراوان - حکم بودن روح حماسه بر ادبیات این دوره
- ۲۳- وجود بعضی از واژگان، در همه ابیات، یادآور نقد شعر عطار در کتاب درسی است؛ بجز:
 (۱) نو پاک باش و مدار ای برادر از کس باک
 (۲) چه خوش گفت آن تهی‌دست سحشور
 (۳) بیاموزم این کودکان را همی
 (۴) دو سوراخ چون روبه حیل‌ساز
- ۲۴- کدام مورد از ویژگی‌های فکری شعر «سبک عراقی» است؟
 (۱) درهم آمیختگی مختصات نو و کهن، در شعر این دوره کاملاً بارز است.
 (۲) گرایش به تصوف موجب رواج اندیشه‌هایی مانند بی‌اعتباری دنیا در شعر شد.
 (۳) مدعیان عرفان به شرح اصطلاحات و پیچیده جلوه دادن معاهیم آن پرداختند.
 (۴) شاعران برای مضمون‌سازی از هر پدیده طبیعی یا هر موضوعی در فمرو ذهن استفاده کردند.
- ۲۵- ویژگی‌های ادبی سبک هندی در همه ابیات مشهود است؛ بجز:
 (۱) گر عشقم آشکار شد انکار من مکن
 (۲) از بس که گرفتار به خون خوردن خویشم
 (۳) نیست ممکن عشق را در سینه پنهان داشتن
 (۴) صبح از جان‌های روشن یاد می‌آرد مرا
- ۲۶- کدام آثار همگی مربوط به «دوره بیداری» است؟
 (۱) سبک‌شناسی - داستان بستان - امثال و حکم - منشآت
 (۲) چرند و پرند - تاریخ احزاب سیاسی - سه تابلوی مریم - گلشن صبا
 (۳) سرگذشت حاجی بابا اصفهانی - شمس و طغرا - گنجینه نشاط - ایده آل
 (۴) شمس‌الدین و قبر - خداوندنامه - تاریخ تطور نظم فارسی - تاریخ بیداری ایرانیان
- ۲۷- کدام عبارت در خصوص شعر یا نثر معاصر «درست» است؟
 (۱) تصرف نیما در ماهیت شعر قدیم و ارائه ماهیتی نو از آن به تغییر قالب و ویژگی‌های سخن شاعران قدیم انجامید.
 (۲) از مهمترین رویدادهای دوره سوم شعر معاصر ظهور شعر نو تغزلی و تشکیل ولین کنگره نویسندگان و شاعران بود.
 (۳) تقی مدرسی، غلامحسین ساعدی و جمال میرصادقی با روی آوردن به مضامین مبارزه و پایداری از نویسندگان دوره مقاومت هستند.
 (۴) داستان‌نویسی نوین با افرادی مانند صادق هدایت، جلال آل احمد و سیمین دانشور که به نویسندگان نسل اول معروفند، آغاز شد.
- ۲۸- از دیدگاه تاریخ ادبیات کدام مورد، نادرست است؟
 (۱) در دهه هفتاد و پس از آن، گرایش به خاطره‌نگاری، زندگی‌نامه‌نویسی، نثر ادبی و ادبیات نمایشی قابل توجه است.
 (۲) «بدوک» حاصل تجربه‌های داستانی سیدمهدی سجعی و «ضیافت» و «جای پای خون» از فیلم‌نامه‌های مشهور اوست.
 (۳) برخلاف شعر، در داستان‌نویسی دهه شصت، جایگاه نسل جوان کمرنگ‌تر است و اغلب نویسندگان از پیش‌کسوتان هستند.
 (۴) کانون نویسندگان ایران، پس از پیروزی انقلاب، فعالیت خود را مجدد آغاز کرد و به حاضر کشمکش سیاسی - عقیدتی، در نپایت به انشعاب حزب توده از آن انجامید.

- ۲۹- کدام بیت «فاقد» حسن تعلیل است؟
 (۱) رزق اگر با آدمی عاشق نمی‌باشد چرا
 (۲) تأثیر گریه سحر عندلیب بود
 (۳) گفت خوابت هیچ می‌آید به چشم
 (۴) دو نصیحت کثمت بشنو و صد گنج ببر
- ۳۰- در کدام بیت شاعر «استعاره» را با «مناقض نما (پارادوکس)» همراه کرده است؟
 (۱) یا رب به که شاید گفت این نکته که در عالم
 (۲) ب خردمندی و خوبی پارسا و نیک‌خوست
 (۳) ای زلف تو برهه زن فرزنگی ما
 (۴) ترسم که صرفه‌ای نبرد روز بازخواست
- ۳۱- بیت زیر به کدام آرایه‌های ادبی آراسته شده است؟
 «ز بند حرص بر آهو چه تازی نفس را چون سنگ
 (۱) تشبیه - کنایه - اسلوب معادله - تضاد
 (۲) تشبیه - کنایه - تشبیه - استعاره
 (۳) ایهام تناسب - لف و نشر - ایهام - تضاد
 (۴) ایهام تناسب - تشبیه - تشبیه - ایهام - استعاره»
- ۳۲- کدام بیت را شاعر «دو بار» به ایهام و «سه بار» به تشبیه آراسته است؟
 (۱) گفت که تو شمع شدی قبله این جمع شدی
 (۲) چشمه خورشید تویی سایه‌گه بید منم
 (۳) میرشکر فلکی تیر بزن در دل من
 (۴) بار توام باز توام چون شوم طبل تو را
- ۳۳- در ابیات زیر، به ترتیب، چند «تشبیه» و چند «استعاره مصرحه» وجود دارد؟
 - من باد پای روحم، من بادبان نوحم
 - با وجود لعل ساقی جرعه کوثر نوشم
 - مجلس امشب از فروغ لاله رویان روشن است
 (۱) پنج - دو (۲) پنج - سه
 (۳) شش - دو (۴) شش - سه
- ۳۴- آرایه‌های مقابل کدام ابیات «هر دو» درست است؟
 الف: به لطف دلبر من در جهان نبینی دوست
 ب: سخن طوطی خطت به چمن می‌گفتم
 ج: از آن به بند نو آزادگان گرفتارند
 د: توانگرا دل درویش خود به دست آور
 (۱) «الف» - «ج» (۲) «الف» - «د»
 (۳) «ب» - «ج» (۴) «ب» - «د»
- ۳۵- در ابیات زیر به ترتیب، کدام آرایه‌ها یافت می‌شود؟
 الف: نام شکر نرم پیش عقیق تو که خسرو
 ب: دل افکار ما را نیست غیر از داغ دلسوزی
 ج: میان بحر به یاد گهر توان رفتن
 د: تا خیال لب و دندان تو در چشم من است
 (۱) تشبیه - ایهام - مراعات نظیر - حسن تعلیل
 (۲) تشبیه - ایهام - اسلوب معادله - موازنه - تشبیه
 (۳) تشبیه - ایهام - جناس - لف و نشر
 (۴) تشبیه - ایهام - جناس - تضاد - تمحیح
- از زمین گندم گریبان چاک می‌آید برون
 کز غنچه سرخ روی برآمد جمال گل
 گفت: آری تا ببینم روی تو
 از در عیش درآ و به ره عیب می‌وی
 در خساره به کسی نمود آن شاهد هر جای
 صورتی هرگز ندیدم کاین همه معنی در اوست
 وین سلسله سرمایه دیوانگی ما
 کن حلال شیخ ز آب حرام ما
 به صحرای فطاعت رو که بی‌آهوست آن صحرا»
 (۱) کنایه - تشبیه - لف و نشر - استعاره
 (۲) تشبیه - کنایه - تشبیه - ایهام - استعاره
 (۳) تشبیه - کنایه - تشبیه - ایهام - استعاره
 (۴) تشبیه - کنایه - تشبیه - ایهام - استعاره»
 جمع نیام شمع نیام دود پراکنده شدم
 چون که زدی بر سر من پست و گذارنده شدم
 و بر بزی تیر جفا همچو زمین پی سپرم
 ای ته و تاهنش من باز شود بال و پر
 من رازدار غیبیم، من راوی روانم
 نا نپنداری که من لب تشنه آب زلالم
 بی‌خبر هر سو که می‌غلند نگاهم، گلشن است
 (۱) تشبیه - کنایه - تشبیه - ایهام - استعاره
 (۲) تشبیه - کنایه - تشبیه - ایهام - استعاره
 (۳) تشبیه - کنایه - تشبیه - ایهام - استعاره
 (۴) تشبیه - کنایه - تشبیه - ایهام - استعاره»
 با وجود لب شیرین به شکر باز نماند
 ز چشم جغد دارد روشنی ویرانه در شبها
 هوای زهر به شوق شکر توان کردن
 مردم چشم من از لعل و گهر قارون است
 (۱) تشبیه - ایهام - اسلوب معادله - موازنه - تشبیه
 (۲) تشبیه - ایهام - جناس - تضاد - تمحیح
 (۳) تشبیه - ایهام - جناس - تضاد - تمحیح
 (۴) تشبیه - ایهام - جناس - تضاد - تمحیح

- ۳۶- آرایه‌های «تشبیه، ایهام، لف و نشر و مجاز» به ترتیب، در کدام ابیات آمده است؟
 الف: بی‌خبر شد ز جهان هر که گرفتار تو شد
 ب: لطف و قهر تو به چشم من غمناک یکی است
 ج: قلب من گردیده از اکسیر خرسندی طلا
 د: در خلوت خانه وحدت دویی را بار نیست
- (۱) «الف» - «ب» - «د» - «ج»
 (۲) «ب» - «د» - «الف» - «ج»
 (۳) «د» - «الف» - «ج» - «ب»
 (۴) «د» - «ج» - «ب» - «الف»
- ۳۷- در کدام بیت قافیة درونی براساس قاعده «۱» و تبصره قافیه سروده شده است؟
 (۱) تا عشق و رندی است کیشم یکسان بود نوش و نیشم
 (۲) تا در دلم جا گرفتی در سینه ماؤا گرفتی
 (۳) من کیستم بینوایی با درد غم آشنایی
 (۴) بنشین چو گل در کنارم تا بشکفتد گل ز خارم
- ۳۸- در کدام بیت «ذوقافیتین» به چشم می‌خورد؟
 (۱) اگر با پدر جنگ جوید کسی
 (۲) یکی باز را دیده بردوخته است
 (۳) مگر کن فرومایه زشت‌کیش
 (۴) یکی سر برآراز گریبان غم
- ۳۹- با در نظر گرفتن اختیارات شاعری تقطیع کدام سروده «غلط» است؟
 (۱) تو در نثار عشق چه خواندی
 (۲) جان من و تو تشنه مهر بود
 (۳) گامی به تو نزدیک و گامی دور
 (۴) پشت لبخندی پنهان هر چیز
- ۴۰- با توجه به بیت زیر کدام گزینه «درست» است؟
 «اشکم ز دیده قصه طوفان سؤال کرد
 (۱) بیت دارای وزن دوری یا دوپختی هم‌سان است.
 (۲) در بیت هر دو اختیارات شاعری وزنی و زبانی موجود است.
 (۳) مصرع دوم دارای ۱۴ علامت هجایی است که سه هجای آن کشیده است.
 (۴) بیت در بحر رجز سروده شده است و به دو شکل دسته‌بندی هجایی می‌شود.
- ۴۱- وزن عروضی کدام سروده در مقابل آن نادرست است؟
 (۱) گل من / تو راز ما را به کدام دیو گفتی؟ (فعلات فاعلاتن / فعلات فاعلاتن)
 (۲) سر برافراشتن و افتادن / دو برادر هستند (فاعلاتن فاعلاتن فع لن / فاعلاتن فع لن)
 (۳) در روی من می‌خند / شیرینی نگاه تو بر من حرام باد (مفعول مقاعیلن / مفعول فاعلاتن مقاعیلن)
 (۴) بچسبید میغ / خروشید رعد / درخشید برقی به مانند تیر (فعلون فعل / فعلون فعل / فعلون فعلون فعل)
- ۴۲- نام بحر مقابل کدام مصراع، نادرست است؟
 (۱) دل آحر ز دست غمش می‌گریزد (مناقب ثمن محذوف)
 (۲) چون شوم خاک رهش دامن بیفشاند ز من (رمل ثمن محذوف)
 (۳) عنیبت دان اگر روزی به شادی در رسی ای دل (هزج ثمن سالم)
 (۴) آخر نگاهی باز کن وقتی که از ما بگذری (رجز ثمن سالم)
- ۴۳- در بیت زیر همه اختیارات شاعری یافت می‌شود؛ بجز:
 «مردگان چمن از دعوت حق زنده شدند
 (۱) بدال - بلند تلفظ کردن مصوت کوتاه
 (۲) کوتاه تلفظ کردن مصوت بلند - حذف همزه
 (۳) حذف همزه - بند تلفظ کردن هجای پایانی
 (۴) آوردن فاعلاتن به جای فعلاتن - ابدال

- ۴۴- در کدام بیت همهٔ اختیارات زبانی به کار رفته است؟
 (۱) بگو که پرده سرا ساز را به ساز درارد
 (۲) مشخو که شی تا سحر از آتش سودا
 (۳) ای افتاب روشن و ای سایهٔ همای
 (۴) سال‌ها کردیم قطع وادی عشقش ولیک
- ۴۵- همهٔ موارد در ابیات زیر «کاملاً» یافت می‌شود؛ بجز:
 «هر که تا آفتل نکنند در جواب
 یا سخن آرای چو مردم به هوش
 (۱) قالب ابیات مثنوی و سرایندهٔ آن نظامی گنجوی در قرن ششم است.
 (۲) ذفبه بر اساس قاعدهٔ «۲» سروده شده است و «ب و ش» حرف روی است
 (۳) سرودهٔ فوق با ضرب‌امثل «اگر گفتن سیم باشد، خاموشی زر است.» تناسب مفهومی دارد.
 (۴) ابیات فوق با بیت «کیست در این دیرگه دیرپای
 مفهوم کدام بیت با سایر ابیات تفاوت دارد؟
 (۱) مکن تا توانی دل خلق ریش
 (۲) چنین است گردننده کار جهان
 (۳) نگه کن در همه روزی به فردات
 (۴) مینداز سنگ گران از برت
- ۴۶- کدام بیت با بیت زیر مفهوم یکسانی دارد؟
 «مرا رضای تو باید نه زندگانی خویش
 (۱) خصمی که نیر کافرش اندر غزا نکشت
 (۲) فردا که خاک مرده به حشر آدمی کند
 (۳) گر دوست بنده را بکشد یا برورد
 (۴) گر کام دوست کشتن سعدی است باک نیست
- ۴۸- مفهوم کدام بیت با سایر ابیات تفاوت دارد؟
 (۱) جوانی شمع ره کردم که جویم زندگانی را
 (۲) سال‌ها با بار پیری خم شدم در جست‌وجوش
 (۳) کسی کز بار پیری حلقه شد قدّ چو شمشادش
 (۴) حمیده پشت از آن گشتند پیران جهان دیده
- ۴۹- کدام بیت «فاقد» مفهوم بیت زیر است؟
 «ترگس از چشمک زدن شد فتنه در صحن چمن
 (۱) سوسن و گل آسمانی مجلسی آراستند
 (۲) بود لرزان شعلهٔ شمعی در آغوش نسیم
 (۳) در چمن پروانه‌ای آمد ولی ننشسته رفت
 (۴) شهر پرهنگامه از دیوانه‌ای دیدم زهی
- ۵۰- همهٔ ابیات با بیت زیر ارتباط مفهومی دارند؛ بجز:
 «تنور لاله چنان برفروخت باد بهار
 (۱) شکوفه شور فکنده است در گلستان‌ها
 (۲) زمین شده است ز برگ شکوفه سیمین‌تس
 (۳) خوش است فصل بهاران شراب نوشیدن
 (۴) گشود سبزه به دست نیاز دامن شوق
- مگر ترانه‌های از قول ان نگار بگوید
 منزلگه من خاک سر کوی تو نبود
 ما را نگاهی از تو تمام است اگر کنی
 تا نینداری که این ره را کرانی یافتیم
- بیشتر آید سخنش ناصواب
 یا بنشین چون حیوانان خموش»
- و گر می‌کنی می‌کنی بیخ خویش
 که ماتم کند سور را در زمان
 مکن بد تا نبینی بد مکافات
 که چون بازگردد فتد بر سرت
- اگر مراد تو قتل است و ارهان ای دوست»
 خونس بریخت ابروی همچون کمان دوست
 ای باد خاک من مطلب جز به کوی دوست
 تسلیم از آن بنده و فرمان از آن دوست
 اینم حیات بس که بمیرم به کام دوست
- نجستم زندگانی را و گم کردم جوانی را
 تا به چاه گور هم رفته نشد پیدا جوانی
 سرا پا چشم گردیده است و می‌جوید جوانی را
 که اندر خاک می‌جویند ایام جوانی را
- شیه‌های چشم جادوی توام آمد به یاد»
 روی و موی مجلس‌آرای توام آمد به یاد
 لرزش زلف سمن‌سای توام آمد به یاد
 با حریفان قهر بی‌جای توام آمد به یاد
 از تو و دیوانگی‌های توام آمد به یاد
- که غنچه عرق عرق گشت و گل به جوش آمد»
 تنده است خون زمین گم در این نمکدان‌ها
 گشوده است بغل باغ از خیابان‌ها
 به روی سبزه و گل همچو آب غنچیدن
 شکوفه عشوه بیارید و سروناز آورد

۵۱- در نمودار زیر، کدام پدیده‌های اجتماعی به ترتیب، در جایگاه «الف»، «د»، «ب» و «ج» قرار می‌گیرند؟



- ۱) کلاس کنکور - هنر ایرانی - مناسک حج - خاطرات دوران کودکی
- ۲) بورس اوراق بهادار - علایم راهنمایی و رانندگی - خاطرات سفر - ادبیات فارسی
- ۳) کتابخانه مدرسه - ادبیات فارسی - بازار ارز بین‌المللی - لذت بردن از یک فیلم
- ۴) مراسم نخل‌گردانی - کنکور سراسری - خاطرات معلم کلاس اول - عدالت اجتماعی

۵۲- عبارت درست در رابطه با فرصت‌ها و محدودیت‌های جهان اجتماعی کدام است؟

- ۱) به یکدیگر وابسته نیستند - رابطه دوسویه نظم و آزادی، از پیامدهای الزامی هر جهان اجتماعی است.
- ۲) برخی محدودیت‌ها، مانع بسط ابعاد دنیوی وجود انسان می‌شوند - محدودیت‌های زبانی، مبادله معانی پیچیده بین هم‌زبانان را دشوار می‌کنند.
- ۳) به یکدیگر وابسته‌اند و بدون یکدیگر محقق نمی‌شوند - محدودیت‌های زبانی، فرصت ارتباط با هم‌زبانان و مبادله معانی پیچیده را فراهم می‌آورند.
- ۴) برخی محدودیت‌ها، فرصت شکوفایی فطرت آدمی را فراهم نمی‌آورند - جهان‌های اجتماعی مختلف را نمی‌توان براساس فرصت‌ها و محدودیت‌هایی که به دنبال می‌آورند ارزیابی کرد.

۵۳- به ترتیب عبارت درست در رابطه با «شکل‌گیری نظام سیاسی»، «پیامدهای کنش» و «نوع حکومتی که توسط

اکثریت به شیوه انسان‌محور براساس فضیلت‌های انسانی سازمان می‌یابد» کدام است؟

- ۱) وجود مجموعه سازوکارهایی برای اعمال سیاست‌های جهان اجتماعی - پیامدهای ارادی کنش، خودشان کنش هستند و باید کنشگری آنها را انجام دهد - جماعیه
- ۲) مجموعه سازوکارهایی برای اعمال سیاست‌های جهان اجتماعی - پاسخ دادن یا ندادن به فرد سلام‌کننده، پیامد غیرارادی کنش او محسوب می‌شود - جمهوری
- ۳) اعمال قدرت سازمان‌یافته برای دستیابی به هدفی معین - پیامدهای غیرارادی کنش، احتمالی هستند و کنش محسوب نمی‌شوند - دموکراسی
- ۴) سازمان یافتن قدرت برای رسیدن به هدفی معین - همواره، انسان‌ها کنش‌های خود را با توجه به پیامدهای ارادی و غیرارادی آن انجام می‌دهند - فاصله

۵۴- به ترتیب «ویژگی نوع اول حرکت‌های اعتراض‌آمیز مذهبی در دوران رنسانس»، «شبهات استبداد قومی و استبداد استعماری» و «تفاوت استعمار نو و استعمار قدیم» چه بود؟

(۱) با قدرت پاپ مخالفت می‌کردند - هر دو هویتی غیراسلامی داشتند - در استعمار قدیم استعمارگران حضور آشکار داشتند اما در استعمار نو، پنهان بودند.

(۲) از حمایت قدرت‌های محلی برخوردار بودند - از رویارویی مستقیم با فرهنگ اسلامی دوری می‌کردند - استعمار قدیم طی قرن نوزدهم به وجود آمد اما استعمار نو، در قرن بیستم به وجود آمد.

(۳) با جریان دنیاگرایی تقابل داشتند - در سایه قدرت و سلطه جهان غرب عمل می‌کردند - استعمار قدیم با توسل به قدرت نظامی و سیاسی غلبه کرد اما استعمار نو با تکیه به قدرت اقتصادی خود غلبه کرد.

(۴) مورد هجوم کانولیک‌ها قرار می‌گرفتند - از طریق معيوب ساختن سیاستمداران جوامع اسلامی به وجود آمدند - در استعمار نو، از مجریان بومی و داخلی کشور مستعمره استفاده می‌شد اما در استعمار قدیم، مجریان، خود استعمارگران بودند.

۵۵- به ترتیب مصادیق «فرهنگ جدید غرب»، «رنسانس»، «پسامدرن» و «سکولاریسم» کدام است؟

(۱) پندایش فلسفه دکارت - رویگردانی غرب از فرهنگ یونان و رم - جست‌وجوی سنت‌های دینی توسط نخبگان جهان غرب - خواست و اراده انسان به عنوان مبدأ قانون‌گذاری

(۲) تحول اقتصاد کشاورزی فئودالی به اقتصاد صنعتی سرمایه‌داری - تردید در هویت معرفت‌شناختی جهان مدرن - توجه به ابعاد جسمانی و دنیوی در عرصه هنر - تغییرات اجتماعی مربوط به انقلاب صنعتی

(۳) اصالت بخشیدن به انسان دنیوی - تردید در هویت معرفت‌شناختی جهان مدرن - طرح‌گرایی‌های دینی با توجه دنیوی - پدید آیی حرکت‌های اعتراض‌آمیز مذهبی

(۴) شکل‌گیری نخستین انقلاب لیبرال در جهان - پدید آیی پروتستانتیسم - بحران معنویت در فرهنگ غرب - پیدایش دولت‌های جدید

۵۶- هر یک از عبارات‌های زیر، با کدام رویکرد جامعه‌شناسی منطبق است؟

- هر چه همبستگی اجتماعی میان افراد یک گروه بیشتر باشد، انحرافات اجتماعی در آن گروه کاهش می‌یابد.

- جوامع از انسان‌ها، نهادها، سازمان‌ها و ... بسیاری عناصر دیگر تشکیل شده‌اند که با نظامی خاص در کنار هم قرار دارند.

- گاهی جهان اجتماعی و ساختارهای آن که به دست خود انسان‌ها ایجاد شده‌اند، سازندگان خود را زیر سلطه درمی‌آورند.

- بر اساس حقیقت و فضیلت به نقد کنش‌ها و روابط میان انسان‌ها نمی‌پردازد.

(۱) تفسیری - تبیینی - انتقادی - تفسیری

(۲) تبیینی - تبیینی - انتقادی - تبیینی

(۳) تبیینی - تبیینی - انتقادی - انتقادی

(۴) تبیینی - تبیینی - انتقادی - تبیینی

۵۷- در مورد قدرت، پاسخ درست کدام است؟

الف: ابزارهای اعمال قدرت، که پیروی‌کننده نسبت به تبعیت خود، آگاهی دارد، کدام‌اند؟

ب: مهم‌ترین منبع قدرت در جوامع امروزی کدام است و با کدام ابزار قدرت ارتباط نزدیک‌تری دارد؟

ج: امروزه بیشترین قدرت درون سازمان‌ها متعلق به چه کسانی است؟

د: سازمان بر اساس کدام ارزش اجتماعی اعمال قدرت می‌کند؟

(۱) تشویقی و اقناعی - مالکیت با قدرت تشویقی - مالکین و سهامداران - ثروت

(۲) تنبیهی و تشویقی - سازمان با قدرت اقناعی - مدیران و مشاوران - دانش

(۳) اقناعی و تنبیهی - شخصیت با قدرت اقناعی - مدیران و سهامداران - دانش

(۴) سازمانی و تشویقی - سازمان با قدرت تنبیهی - مالکین و مدیران - ثروت

۵۸- در ارتباط با ارزش‌های انسانی و سیاسی، به ترتیب رویکردهای «تفسیری»، «تبیینی» و «انتقادی» چگونه عمل می‌کنند؟

- ۱) فروکاستن ارزش‌های انسانی و سیاسی به پدیده‌های مادی - ارزش‌زدایی و معنازدایی از قدرت - چشم‌پوشی از ارائه داور علمی درباره ارزش‌ها
- ۲) عدم امکان منایسه و داور فرهنگ‌ها و ارزش‌ها - تکیه تبعیض‌نازادی - توجه به معانی ارزش‌های اجتماعی به‌ویژه در عرصه قدرت
- ۳) پسنده کردن به توصیف ارزش‌های سیاسی مختلف - قابل مطالعه علمی بداستن ارزش‌های انسانی و سیاسی - یافتن راهی برای داور علمی درباره ارزش‌های اجتماعی
- ۴) توجه به بحران اراده و معنا در جوامع غربی - عدم ارائه ملاک و معیاری برای ارزیابی ارزش‌ها - عدم امکان داور علمی به دلیل تنوع و پیچیدگی فرهنگ‌ها

۵۹- در عبارت زیر به ترتیب به کدام‌یک از تفاوت‌ها یا نابرابری‌های اجتماعی اشاره شده است؟

«پسری سفیدپوست، با وضعیت اقتصادی مرفه اما ضریب هوشی پایین در کارخانه‌ای که مشغول به کار بود نتوانست به عضویت در هیئت‌مدیره کارخانه راه یابد.»

۱) اسمی - رتبه‌ای - اسمی اجتماعی - رتبه‌ای طبیعی - رتبه‌ای اجتماعی

۲) اسمی - اسمی - رتبه‌ای اجتماعی - رتبه‌ای طبیعی - رتبه‌ای اجتماعی

۳) رتبه‌ای طبیعی - اسمی - رتبه‌ای اجتماعی - اسمی طبیعی - اسمی اجتماعی

۴) رتبه‌ای طبیعی - رتبه‌ای طبیعی - رتبه‌ای اجتماعی - اسمی طبیعی - رتبه‌ای اجتماعی

۶۰- به ترتیب، کدام‌یک در رابطه با تقسیم‌بندی جوامع از نظر فارابی در مورد «مدینه فاضله» درست است و در مورد «مدینه جاهله» درست نیست؟

- ۱) نظرات علمی پذیرفته‌شده در مدینه فاضله، در آن تحریف می‌گردند - در اثر انحراف عملی از مدینه فاضله به‌وجود می‌آید.
- ۲) با آن‌که مردم علوم وحیدی و عقلانی را می‌شناسند اما از آنها بهره نمی‌گیرند - علم براری می‌تواند وجود داشته باشد.
- ۳) در اثر انحراف نظری از مدینه فاضله شکل می‌گیرد - علمی که از ارزش‌ها، آرمان‌ها و حقیقت زندگی سخن بگوید وجود ندارد.
- ۴) در اثر انحراف عملی از مدینه فاضله شکل می‌گیرد - آرمان‌ها، ارزش‌ها و امور غیرعقلانی، آرمان‌ها و ارزش‌های عقلانی معرفی می‌شوند.

۶۱- مشابهت دیدگاه‌های نظری «اسپنسر»، «کنت» و «دورکیم» در چه زمینه‌ای است و تصمیم‌گیری درباره مسائل مشترک و رفع اختلاف‌ها و تضادها میان افراد و گروه‌هایی که با هم زندگی می‌کنند، در زندگی اجتماعی پدیدآورنده چیست؟

- ۱) نگاه خطی به تاریخ بشر و شباهت جهان‌های اجتماعی به یکدیگر - سیاست و عمل سیاسی
- ۲) جوامع پیشرفته الگوی حرکت جوامع و پدید آمدن جهان اجتماعی با آگاهی و اراده انسان‌ها - سازمان
- ۳) فرهنگ و تمدن متناسب با هر جهان اجتماعی و شباهت جهان‌های اجتماعی به موجود زنده - عمل سیاسی
- ۴) تحول فرهنگ‌ها و تمدن‌ها براساس ارزش‌ها و آرمان‌ها و استفاده جهان‌های اجتماعی از تجربیات یکدیگر - قدرت

- ۶۲- عامل مؤثر در پدیدآیی هر یک از موارد زیر چیست؟
 - ناهیده گرفتن پیچیدگی و عمق پدیده‌های اجتماعی
 - سوق دادن جامعه‌شناسی به دایره ارزش‌ها و انتقاد از آنها
 - خودکشی
- (۱) نوع و تفاوت معنای پدیده‌های اجتماعی - برجسته کردن وجوه مختلف زندگی اجتماعی - تزلزل فرهنگی
 (۲) استفاده از روش‌های تجربی و دستیابی به نتایج علمی - ترسیم تصویری از وضعیت مطلوب - بحران هویت
 (۳) امکان‌پذیر نبودن مطالعه عمیق و پیچیدگی کنش‌های اجتماعی - جست‌وجوی معیارهایی برای رهایی از محدودیت‌های علم تجربی - تعارض فرهنگی
 (۴) دستیابی به پاسخ‌های ساده و کاملاً فاس پیش‌بینی درباره جرایم وقوع پدیده‌های اجتماعی - فاصله میان وضع موجود و وضع مطلوب جهان اجتماعی - مرگ جهان اجتماعی
- ۶۳- موارد زیر به ترتیب در مورد کدام اندیشمند صدق می‌کند؟
 - خطرات سلطه فرهنگ غرب و فراموشی فرهنگ و هویت اسلامی را مطرح کرده است.
 - درباره هنجارها، نحوه رفتار و سبک زندگی کنشگران سخن می‌گوید.
 - «نظریه نوگرایی اسلامی» را مطرح کرد.
 - جهان متجدد در جهت برخورداری از زندگی دنیوی و تسلط انسان بر عالم گام برمی‌دارد.
- (۱) امام موسی صدر - ارسطو - ابن‌خلدون - دورکیم
 (۲) ابوریحان بیرونی - ابن‌خلدون - فارابی - دورکیم
 (۳) ابن‌خلدون - فارابی - ابوریحان بیرونی - ماکس وبر
 (۴) سیدجمال‌الدین اسدآبادی - فارابی - طه عبدالرحمن - ماکس وبر
- ۶۴- درستی و نادرستی عبارات‌های زیر به ترتیب کدام است؟
 - منورالفرکان، مشروطه را نوعی حاکمیت سکولار، مانند دولت فرانسه می‌دانستند.
 - با قبول حضور فرهنگی و تمدنی جهان اسلام، نظریه «جنگ تمدن‌ها» از سوی برخی نظریه‌پردازان غربی، مطرح شد.
 - جامعه‌شناسان در مطالعه نابرابری‌های اجتماعی، به شایستگی‌ها در جوامع توجه دارند.
 - در نظام تعلیم و تربیت، «دانایی از نادانی بهتر است» در حیطه عقاید قرار می‌گیرد.
- (۱) درست - نادرست - درست - نادرست
 (۲) نادرست - نادرست - درست - نادرست
 (۳) نادرست - درست - نادرست - نادرست
 (۴) درست - نادرست - نادرست - درست
- ۶۵- به ترتیب پاسخ پرسش‌های زیر، کدام است؟
 - کدام انقلاب، به دلیل سکولار بودن، درون فرهنگ غرب قرار می‌گرفت؟
 - اصل انقباض و انبساط فلزات در علوم طبیعی و عوامل مهاجرت در جمعیت‌شناسی با کدام عقل درک می‌شود؟
 - «رعایت حقوق دیگری» نمونه چیست؟
 - براساس نگرشی که جهان فرهنگی را مهم‌تر از جهان ذهنی و تکوینی می‌دانند، جهان ذهنی و فردی افراد چگونه تحلیل می‌شود؟
- (۱) چین ۱۹۴۸ م - تفسیری - پدیده اجتماعی - تابع فرهنگ آنها است.
 (۲) روسیه ۱۹۱۷ م - ابزاری - تحقق یک ارزش - تابع فرهنگ آنها است.
 (۳) فرانسه ۱۷۸۹ م - خاص - نماد اجتماعی - آنها را دارای اهمیت می‌دانند.
 (۴) فرانسه ۱۷۸۹ م - عام - پیدایش یک هنجار - هویتی طبیعی و مادی دارند.

- ۶۶- کدام مورد به ترتیب، مصداق کامل‌تری برای «مسئله»، «فرضیه» و «نظریه» ارائه نموده است؟
- ۱) کودکان با هوش بالا در مدرسه با چالش‌های بیشتری مواجه می‌شوند. - استفاده مستمر از مهارت‌های کنترل خشم، پیامدهای منبئی در زندگی خانوادگی دارد. - اندازه‌گیری هوشبهر کودکان
 - ۲) نوجوانان در تصمیم‌گیری با چه مشکلاتی روبه‌رو هستند؟ - روش تدریس منسازکنی موجب بهبود عملکرد حافظه دانش‌آموزان می‌شود. - رشد شناختی کودکان
 - ۳) پیامدهای منفی عدم استفاده از مهارت‌های تفکر چیست؟ - روش‌های مؤثر بر کاهش استرس افراد چیست؟ - رشد روانی - اجتماعی کودکان
 - ۴) دلایل فراموشی مطالب درسی چیست؟ - سبک‌های تصمیم‌گیری ناکارآمد چه پیامدهایی دارد؟ - رشد روانی - اجتماعی کودکان
- ۶۷- کدام مورد به ترتیب مربوط به «دوره رشد نوجوانی» و «دوره رشد کودکی» است؟
- ۱) استدلال منطقی براساس امور عینی - یادگیری و کاربرد راهبردهای تقویت حافظه
 - ۲) به‌کارگیری مهارت‌های کنترل خشم برای مهار هیجانات - بی‌ثباتی و تحرک‌پذیری در بروز هیجانات
 - ۳) تبدیل هیجانات کنترل‌نشده به رفتارهای مخرب - جهت دادن به هیجانات خود براساس واکنش دیگران
 - ۴) داشتن توجه گزینشی و تمرکز بر اطلاعات مرتبط - توانایی در نظر گرفتن احتمال‌های مختلف در انجام کار
- ۶۸- کدام مورد در خصوص رشد درک اخلاقی، درست است؟
- ۱) رشد درک اخلاقی مربوط به موقعیت‌های شخصی و درون‌فردی است و فرایند و پیچیدگی تحول آن بستگی به عوامل محیطی همچون آموزش و تربیت دارد.
 - ۲) نوجوانان به دلایل تغییرات فیزیولوژیک و هورمونی و استقلال از خانواده، تنها به مصلح خود اهمیت داده و به مسائل اخلاقی کم‌توجه هستند.
 - ۳) رشد درک اخلاقی، مستقل از رشد شناختی است و در بسیاری از موارد، داشتن شناخت به رفتار اخلاقی منتهی نمی‌شود.
 - ۴) کودکان پیش‌دبستانی، بدون توجه به قصد و نیت افراد و بر مبنای پیامد و نتیجه عمل آنها، قضاوت اخلاقی می‌کنند.
- ۶۹- هر کدام از موارد زیر، به ترتیب، مربوط به کدام مقوله کارگرد توجه است؟
- پیدا کردن حرف «ص» در بین یک پاراگراف حرف «س»
 - گزارش کردن تعداد ضربان قلب بیمار آسیب مغزی هر ۵ دقیقه یک بار
 - رد کردن محموله قاچاق داروهای روان‌گردان از ایستگاه بازرسی گمرک
 - آمادگی نیروهای امداد برای وقوع زلزله در تهران
- ۱) جست‌وجو - گوش‌به‌زنگی - از دست دادن محرک هدف - گوش‌به‌زنگی
 - ۲) تصمیم درست - ردیابی محرک هدف - گوش‌به‌زنگی - هشدار کاذب
 - ۳) اصابت - ردیابی محرک هدف - گوش‌به‌زنگی - ردیابی محرک هدف
 - ۴) جست‌وجو - گوش‌به‌زنگی - هشدار کاذب - گوش‌به‌زنگی

- ۷۰- هر کدام از موارد زیر، به ترتیب، مربوط به کدام منبع توجه است؟
 - غزاله با مادرش قرار دارد و هر خانم چادری را که از دور می‌بیند، فکر می‌کند مادرش است.
 - جلب توجه یک قالی‌باف به فرش‌هایی که در مسجد جامع شهر پهن شده است.
 - یاسین ۵ ساله در بین اسباب‌بازی‌ها، تنها ماشین‌های بزرگ و قرمز رنگ را انتخاب می‌کند.
 (۱) انتظارات افراد - سبک پردازش - اطلاعات موجود در حافظه
 (۲) سبک پردازش - انتظارات افراد - اطلاعات موجود در حافظه
 (۳) انتظارات افراد - اطلاعات موجود در حافظه - سبک پردازش
 (۴) سبک پردازش - اطلاعات موجود در حافظه - انتظارات افراد
- ۷۱- هر کدام از موارد زیر، به ترتیب، مربوط به کدام عامل فراموشی است؟
 - دانش‌آموزی که علاقه به درس و مدرسه ندارد، در یادآوری مطالب تدریس شده، عملکرد پایینی دارد.
 - دبیری که به علت محدودیت زمانی به صورت فشرده و پشت‌سرهم تدریس می‌کند.
 - دانش‌آموزی که بدون راهنمایی گرفتن از معلم، قادر به پاسخگویی سؤالات امتحانی نیست.
 - دانش‌آموزی که به علت عدم مرور درس‌های تدریس شده در همان روز، مطالب درسی را فراموش می‌کند.
 (۱) عدم رمزگردانی - تداخل اطلاعات - اثر گذشت زمان - مشکلات نشانه‌های بازیابی
 (۲) عوامل عاطفی - تداخل اطلاعات - مشکلات نشانه‌های بازیابی - اثر گذشت زمان
 (۳) عوامل عاطفی - عدم رمزگردانی - اثر گذشت زمان - تداخل اطلاعات
 (۴) عدم رمزگردانی - عوامل عاطفی - تداخل اطلاعات - اثر گذشت زمان
- ۷۲- نوع رمزگردانی در عبارات زیر، به ترتیب، کدام است؟
 - روش دریافت مباحث درسی توسط دانش‌آموزان روش‌ندل در کلاس درس
 - خرید تلفن همراه مناسب براساس تبلیغات نصب شده در تابلوهای شهری
 - به خاطر سپاری داستان کارتون مورد علاقه توسط کودک ۵ ساله
 - حفظ کردن پلاک یک خودروی عبوری در خیابان
 (۱) شنیداری - دیداری - کلی - دیداری
 (۲) کلی - دیداری - جزئی - شنیداری
 (۳) جزئی - کلی - دیداری - شنیداری
 (۴) شنیداری - دیداری - دیداری - جزئی
- ۷۳- هر کدام از عبارات‌های زیر، به ترتیب، بیانگر کدام مرحله حل مسئله است؟
 - معلمی که برای یادگیری بیشتر دانش‌آموزانش، به سراغ روش‌های تدریس فعال و مشارکتی می‌رود.
 - روان‌شناسی که قبل و بعد از جلسات مشاوره، میزان اضطراب مراجعان خود را اندازه‌گیری می‌کند.
 - فوتبالیستی که علاوه بر تمرینات منظم ورزشی که قبلاً داشته، به برنامه تغذیه و آرامش روانی خود نیز توجه می‌کند.
 - دانش‌آموزی که از طریق مشورت با دیگران، اطلاعات خود در زمینه انتخاب رشته تحصیلی را افزایش می‌دهد.
 (۱) به‌کارگیری راه‌حل مناسب - ارزیابی راه‌حل - برپینی و اصلاح راه‌حل - تشخیص مسئله
 (۲) اصلاح و بازبینی راه‌حل - ارزیابی راه‌حل - تشخیص مسئله - به‌کارگیری راه‌حل مناسب
 (۳) ارزیابی راه‌حل - به‌کارگیری راه‌حل مناسب - انتخاب راه‌حل جایگزین - اصلاح و بازبینی راه‌حل
 (۴) ارزیابی راه‌حل - بازبینی و اصلاح راه‌حل - به‌کارگیری راه‌حل مناسب - انتخاب راه‌حل جایگزین

- ۷۴- هر کدام از موارد زیر، به ترتیب، با کدام یک از روش‌های حل مسئله، همخوانی دارد؟
 - والدینی که برای خرید جهیزیه دخترشان، ماهانه مبلغی را پس‌انداز می‌کنند.
 - دانش‌آموزی که برای یادگیری زبان انگلیسی، به‌طور منظم در کلاس‌های آموزشی مؤسسه زبان شرکت می‌کند.
 - مادری که پس از مطالعه کتاب راهبردهای تربیت مؤثر فرزندان، روش برخورد با فرزند ناسازگارش را اصلاح می‌کند.
 - پدری که پس از پرس‌وجوی نظرات همه اعضای خانواده، بهترین گزینه خرید خودرو را انتخاب می‌کند.
 (۱) تحلیلی - اکتشافی - اکتشافی - تحلیلی
 (۲) اکتشافی - تحلیلی - اکتشافی - تحلیلی
 (۳) اکتشافی - اکتشافی - تحلیلی - تحلیلی
 (۴) اکتشافی - تحلیلی - تحلیلی - اکتشافی
- ۷۵- هر کدام از موارد زیر، به ترتیب، به کدام ملاک تصمیم‌گیری اشاره دارد؟
 - سمانه شهریه کامل کلاس نقاشی را پرداخت کرده و علی‌رغم نارضایتی از آموزش، باز هم در کلاس شرکت می‌کند.
 - امیر، شاگرد اول کلاس است و به دلیل از دست ندادن جایگاه خود در کلاس، باز هم سخت مطالعه می‌کند.
 - کامران با بررسی دقیق مشخصات و امکانات یک گوشی همراه، از فروشگاه اینترنتی اقدام به خرید آن می‌کند.
 (۱) مزیت - هزینه - مزیت
 (۲) هزینه - خطر - مزیت
 (۳) هزینه - مزیت - خطر
 (۴) خطر - هزینه - مزیت
- ۷۶- کدام موقعیت، به تعارض «گرایش - گرایش» اشاره دارد؟
 (۱) دانش‌آموزی که جست‌وجو در شبکه‌های مجازی را دوست دارد، اما نمی‌خواهد به این خاطر، مورد سرزنش اطرافیان قرار گیرد.
 (۲) مادری که بین استخدام در یک شغل تمام‌وقت و سپردن فرزند شیرخوار خود به مهدکودک، باید یکی را انتخاب کند.
 (۳) نوجوانی که باید از بین داشتن خواب شبانه کافی یا تماشای بخش زنده مسابقه فوتبال در نیمه‌شب، یکی را انتخاب کند.
 (۴) فردی که کار خود را خیلی طاقت‌فرسا و پاداش‌آمیز می‌داند، اما در عین حال نمی‌خواهد بیکار باشد.
- ۷۷- هر کدام از عبارات‌های زیر، به ترتیب، با کدام گزینه، ارتباط بیشتری دارد؟
 - محمود و علی در مسابقات کشوری تکواندو، مدال و پاداش گرفته‌اند. پس از آن، محمود تکواندو را کنار گذاشت ولی علی به دلیل علاقه، تکواندو را دنبال می‌کند.
 - در بازی‌های آنلاین در فضای مجازی، جایزه افراد، دسترسی به مراحل بالاتر بازی است.
 - بیشتر شاغلین بدون دریافت اضافه‌کاری، حاضر نیستند خارج از ساعت اداری کار کنند.
 (۱) انگیزه‌ها توسط عوامل درونی و بیرونی ایجاد می‌شود. - در انگیزه درونی، منبع انگیزشی در خود فعالیت است. - در انگیزه بیرونی، عامل خارجی بر انگیزاننده رفتار است.
 (۲) محمود دارای انگیزه درونی و علی دارای انگیزه بیرونی است. - در انگیزه درونی، منبع انگیزشی در خود فعالیت است. - در انگیزه بیرونی، عامل خارجی بر انگیزاننده رفتار است.
 (۳) محمود دارای انگیزه بیرونی و علی دارای انگیزه درونی است. - در انگیزه بیرونی، لذت از انجام فعالیت مهم است. - در انگیزه درونی، جلب رضایت اطرافیان اهمیت دارد.
 (۴) تفاوت در شدت و جهت انگیزه‌ها است. - در انگیزه درونی، پاداش دیگران نقش تعیین‌کننده‌ای دارد. - در انگیزه بیرونی، لذت از فعالیت در خارج از وجود فرد قرار دارد.

- ۷۸- هر کدام از موارد زیر، به ترتیب، بیانگر کدام روش اسناد است؟
- شکست در مسابقات والیبال به دلیل قرعه دشوار و اشتباه‌های داوری
 - شکست در مسابقات وزنه‌برداری به دلیل عدم شرکت منظم در تمرینات
 - عدم پذیرش در مصاحبه استخدامی به دلیل سخت و غیرمرنبت بودن سوالات
- (۱) پایدار بیرونی - پایدار درونی - ناپایدار بیرونی (۲) ناپایدار بیرونی - ناپایدار درونی - پایدار بیرونی
- (۳) ناپایدار درونی - ناپایدار بیرونی - پایدار درونی (۴) ناپایدار بیرونی - پایدار بیرونی - ناپایدار درونی
- ۷۹- هر کدام از موارد زیر، به ترتیب، مربوط به کدام نوع مقابله سازگار است؟
- برخی از زوج‌های جوان برای رویارویی بهتر با چالش‌های زندگی مشترک، از خدمات روان‌شناسی استفاده می‌کنند.
 - دانشجویان، پروژه‌های تحقیقاتی بلندمدت را به چند بخش تقسیم کرده و مرحله به مرحله، آن را انجام می‌دهند.
 - گاهی در نابسامانی‌های اجتماعی، شاهد انتشار لطیفه‌های اجتماعی در فضای مجازی هستیم.
- (۱) مشورت و راهمبایی گرفتن - کاربرد روش‌های منطقی - تفریح و سرگرمی
- (۲) استفاده از مهارت حل مسئله - برنامه‌ریزی زمانی شده - کنترل منبع استرس
- (۳) استفاده از مهارت حل مسئله - کاربرد روش‌های منطقی - دریافت حمایت اجتماعی
- (۴) مشورت و راهمبایی گرفتن - استفاده از مهارت حل مسئله - استفاده از حس شوخ‌طبعی
- ۸۰- درستی یا نادرستی موارد زیر، به ترتیب، کدام است؟
- برخی از فشارهای روانی، موجب بهبود عملکرد فرد می‌شوند.
 - هنگام فشار روانی، فرد توانایی خود را بیشتر از موقعیت ارزیابی می‌کند.
 - ترس و عصبانیت، از علایم شناختی فشار روانی هستند.
 - رویارویی با شرایط و موقعیت‌های تازه زندگی، موجب فشار روانی می‌شود.
- (۱) درست - نادرست - درست - نادرست
- (۲) نادرست - درست - درست - نادرست
- (۳) درست - نادرست - نادرست - درست
- (۴) نادرست - درست - درست - نادرست