


تلاشی در مسیر موفقیت



- دانلود گام به گام تمام دروس ✓
- دانلود آزمون های قلم چی و گاج + پاسخنامه ✓
- دانلود جزوه های آموزشی و شب امتحانی ✓
- دانلود نمونه سوالات امتحانی ✓
- مشاوره کنکور ✓
- فیلم های انگیزشی ✓

 www.ToranjBook.Net

 [ToranjBook_Net](https://t.me/ToranjBook_Net)

 [ToranjBook_Net](https://www.instagram.com/ToranjBook_Net)

سال یازدهم انسانی

دوره متوسط دوم (پایه یازدهم)

۸ مهرماه ۱۴۰۱

مدت پاسخ‌گویی به آزمون: ۱۵۰ دقیقه
تعداد کل سؤالات: ۱۳۰ سؤال علمی

نام درس	تعداد سؤال	شماره سؤال	شماره صفحه	زمان پاسخ‌گویی
مشترک از پایه دهم (اجباری)				
عربی زبان قرآن (۱)	۱۰	۱-۱۰	۵-۶	۱۰ دقیقه
ریاضی و آمار (۱)	۱۰	۱۱-۲۰	۷-۸	۲۵ دقیقه
ریاضی و آمار (۱) «آشنا»	۱۰	۲۱-۳۰	۹-۱۰	
اقتصاد	۱۰	۳۱-۴۰	۱۱-۱۳	۲۰ دقیقه
اقتصاد «آشنا»	۱۰	۴۱-۵۰	۱۴-۱۵	
علوم و فنون ادبی (۱)	۱۰	۵۱-۶۰	۱۶-۱۷	۲۰ دقیقه
علوم و فنون ادبی (۱) «آشنا»	۱۰	۶۱-۷۰	۱۸-۱۹	
منطق	۱۰	۷۱-۸۰	۲۰	۱۰ دقیقه
غیر مشترک از پایه یازدهم (انتخابی)				
عربی زبان قرآن (۲)	۱۰	۸۱-۹۰	۲۲-۲۳	۱۵ دقیقه
ریاضی و آمار (۲)	۱۰	۹۱-۱۰۰	۲۴-۲۵	۱۵ دقیقه
علوم و فنون ادبی (۲)	۱۰	۱۰۱-۱۱۰	۲۶-۲۷	۱۵ دقیقه
فلسفه	۱۰	۱۱۱-۱۲۰	۲۸-۲۹	۱۰ دقیقه
روانشناسی	۱۰	۱۲۱-۱۳۰	۳۰-۳۱	۱۰ دقیقه

برای دیدن تحلیل آزمون امروز و آگاهی یافتن از ویژگی‌ها و نکات آموزشی آزمون بعدی همین امروز به سایت www.kanoon.ir مراجعه نمایید.

پدیدآورندگان آزمون

گزینشگران و ویراستاران

نام درس	گزینشگر	مسئول درس	ویراستار استاد	ویراستار دانشجو	مسئول درس مستندسازی
عربی زبان قرآن (1) و (2)	مبینا اشرفی	مبینا اشرفی	مریم آقایی درویشعلی ابراهیمی اسماعیل یونس پور	—	لیلا ایزدی
ریاضی و آمار (1) و (2)	ایمان چینی فروشان	ایمان چینی فروشان	محمد بحیرایی حسین ابومحبوب	—	سمیه اسکندری
اقتصاد	سارا شریفی	سارا شریفی	—	فاطمه صفری	زهره قموشی
علوم و قانون ادبی (1) و (2)	اعظم نورینیا	اعظم نورینیا	—	فاطمه صفری	الناز معتمدی
منطق و فلسفه	سیدمحمد مهدی طباطبایی	سیدمحمد مهدی طباطبایی	—	سیدمحمد مدنی دینانی سوگند بیگلری	زهره قموشی
روانشناسی	فاطمه ایزدی خرامه	فاطمه ایزدی خرامه	—	ریحانه خدابخشی فاطمه صفری	زهره قموشی

طراحان:

عربی زبان قرآن (1) و (2):

مبینا اشرفی، منیژه خسروی، محمود عاشوری، ولی الله نوروزی، مجید همایی

ریاضی و آمار (1) و (2):

سامان اسپهرم، مهدیس حمزه‌ای، فرداد روشنی، امیرزراندوز، حمید زرین کفش، احسان غنی‌زاده، فریده هاشمی، کتاب آبی

اقتصاد:

علی‌رضا رضایی، سارا شریفی، فاطمه صفری، کتاب جامع

علوم و قانون ادبی (1) و (2):

سعید جعفری، ابراهیم رضایی‌مقدم، افشین کیانی، محمد نورانی، اعظم‌نورینیا، کتاب جامع

منطق و فلسفه:

راحله بابایی، سعید حسن‌زاده، سیدمحمد مدنی‌دینانی

روانشناسی:

فاطمه ایزدی، کوثر دستورانی، هژبر رحیمی، سیدمحمد مدنی‌دینانی، آزاده میرزایی

گروه فنی و تولید

مدیر گروه: لیلا فیروزی

مسئول دفترچه: علیرضا قلی‌زاده

حروف‌نگاری و صفحه‌آرایی: مهین علی‌محمدی جلالی

مدیر واحد مستندسازی و مطابقت با مصوبات: مازیار شیروانی‌مقدم

مسئول دفترچه مستندسازی: زهره قموشی

نظارت چاپ: سوران نعیمی

از شما خواهش می‌کنیم، از این آزمون و نتایج آن فقط برای تثبیت و تقویت روش‌های صحیح مطالعه و برای تصحیح روش‌های اشتباه خود بهره بگیرید. یعنی به‌منظور آموزش و مشاوره‌ای آزمون پیش از منتهی ستمش یا رقابتی آن کومه کنید. اگر هم‌اکنون و در هر گام مسیر خود را تصحیح کنید، اشتباه کم‌تری مرتکب خواهید شد و با آرامش و اعتماد به نفس کار را تا پایان ادامه خواهید داد. لطفاً نظرات خود را با ما در میان بگذارید.

مدیر گروه پایه یازدهم انسانی – لیلا فیروزی leilaffirozii@gmail.com



سال یازدهم انسانی

۸ مهر ماه ۱۴۰۱

دفترچه مشترک از پایه دهم:

پاسخ‌گویی به این دفترچه اجباری است.

تلاشی در مسیر موفقیت

عربی زبان قرآن (۱)

مباحث کل کتاب

صفحه (۹۷۴)

وقت پیشنهادی: ۱۰ دقیقه

هدف‌گذاری قبل از شروع هر درس در دفترچه سؤال

لطفاً قبل از شروع پاسخ‌گویی به سؤال‌های درس **عربی زبان قرآن (۱)**، هدف‌گذاری چند از ۱۰ خود را بنویسید:
از هر ۱۰ سؤال به چند سؤال می‌توانید پاسخ صحیح بدهید؟
عملکرد شما در آزمون قبل چند از ۱۰ بوده است؟
هدف‌گذاری شما برای آزمون امروز چیست؟

چند از ۱۰ آزمون قبل	هدف‌گذاری چند از ۱۰ برای آزمون امروز

■ عَيْنِ الْأَصْحَحِّ وَالْأَدَقِّ فِي الْجَوَابِ لِلتَّرْجُمَةِ أَوْ التَّعْرِيبِ أَوْ الْمَفْهُومِ: (۱- ۶)

۱- «مَا كُنَّا نُصَدِّقُ أَنْ نَرَى فِي يَوْمٍ مِنَ الْأَيَّامِ أَسْمَاكَأَ تَتَسَاقَطُ مِنْ سَمَاءِ مَدِينَتِنَا.»:

(۱) تأیید نمی‌کردیم این‌که در روزی از روزها ماهی‌هایی را ببینیم که از آسمان شهر پایین می‌آمدند!

(۲) باور نمی‌کردیم که در روزی از روزها ماهی‌هایی را ببینیم که از آسمان شهرمان پی‌درپی می‌افتادند!

(۳) باور نکرده بودیم که در روزی از روزها ماهی‌ها را می‌دیدیم که از آسمان شهر پایین می‌افتادند!

(۴) تأیید نکرده بودیم که در روزی از روزها ماهی‌ها را مشاهده کنیم که از آسمان شهرمان فرو افتاده باشند!

۲- ﴿وَلَمَّا رَأَى الْمُؤْمِنُونَ الْأَحْزَابَ قَالُوا هَذَا مَا وَعَدَنَا اللَّهُ ۖ﴾:

(۱) و هنگامی‌که مؤمنان گروه‌ها را می‌بینند، می‌گویند این وعده الهی برای ماست!

(۲) و زمانی‌که مؤمنان گروه‌ها را دیدند، گفتند این چیزی است که خداوند به ما وعده داده است!

(۳) و هنگامی‌که مؤمنان حزب‌ها را می‌بینند، می‌گویند این چیزی است که خداوند به ما وعده داده بود!

(۴) و زمانی‌که مؤمنان حزب‌ها را دیدند، گفتند این همان چیزی است که به خداوند وعده داده بودیم!

۳- عَيْنِ الصَّحِيحِ:

(۱) حُسْنُ الْأَدَبِ قَدْ سَتَرَ قَبِيحَ النَّسَبِ: خوش‌اخلاقی زشتی اصل و نسب را پوشانده بود.

(۲) كَانَ مُعْلَمًا يُضْرَبُ لَنَا الْأَمْثَالُ: معلم، مثال‌ها را برای ما زد.

(۳) ﴿كُلَّ حِزْبٍ بِمَا لَدَيْهِمْ فَرِحُونَ﴾: هر گروهی به آن‌چه دارند شاد هستند.

(۴) لِهَذَا الْفَلَّاحِ تَسَعٌ وَ تِسْعُونَ بَقْرَةً: این کشاورز نود و نه گاو داشت.

۴- عَيْنِ الْخَطَأِ:

(۱) يُنْقَلُ النَّفْطُ عِبْرَ الْأَنْبَابِ إِلَى الْمِينَاءِ: نفت از طریق لوله به پالایشگاه منتقل می‌شود.

(۲) الْبَيْرُ حُفْرَةٌ عَمِيقَةٌ يُسْتَخْرَجُ الْمَاءُ وَالنَّفْطُ مِنْهَا: چاه حفرة عمیقی است که آب و نفت از آن بیرون آورده می‌شود.

(۳) صُنِعَ جِهَازٌ لَتَقْلِيلِ اسْتِهْلَاكِ الْكَهْرِبَاءِ فِي الْحَاسُوبِ: دستگاهی برای کاهش مصرف برق در رایانه ساخته شد.

(۴) فِي بَعْضِ الْأَوْقَاتِ يَسْتَعْرِقُ وَقْتًا طَوِيلًا الْحَفَرُ فِي طَبَقَاتِ الصَّخُورِ: در برخی وقت‌ها حفاری در طبقه‌های صخره‌ها وقتی طولانی می‌گیرد.

۵- عَيْنِ الصَّحِيحِ: «به نظرت، آیا روزی انسان از این معجزه دریایی برای روشن کردن شهرها استفاده می کند؟!»:

(۱) فی رأیک؛ هل یستفیدُ الإنسانُ يوماً من هذه المعجزة البحریة لِإنارة المُدن؟!

(۲) فی نظرتک؛ هل البشَرُ یستفیدُ من تلك المعجزة البحریة لِإنارة المُدینة يوماً؟!

(۳) فی رأیک؛ هل استفادَ الإنسانُ يوماً من هذه المعجزة للبحار لِإنارة المُدن؟!

(۴) فی نظرتک؛ هل یستفیدُ البشَرُ يوماً لِإنارة مدینة من المعجزة هذه البحریة؟!

۶- عَيْنِ الخَطَأِ فی المفهوم:

(۱) «یا أيها الذین آمنوا لیم تقولونَ ما لا تفعلونَ»: می گویم و می آیم از عهده برون

(۲) «الدَّهرُ یومانِ یومٌ لک و یومٌ علیک»: روزگارست این که گه عزت دهد گه خوار دارد / چرخ بازیگر از این بازیچه ها بسیار دارد

(۳) «یُعرفُ المُجرمونَ بسیماهم»: رنگ رخساره خیر می دهد از سر درون!

(۴) «ارحمُ من فی الأرضِ یرحمک من فی السماء»: اشک خواهی رحم کن بر اشک بار / رحم خواهی بر ضعیفان رحم آر

۷- عَيْنِ الصَّحِيحِ فی ترجمة ما أُشیر إليه بخط:

(۱) یُصنع من النَّظْمِ المَطَّاطِ و العطور: (پلاستیک)

(۲) یُنقل النَّظْمُ من الآبار أو الموانئ: (بندر)

(۳) من ذا الذی جهَّزه بقوة مفنكرة: (پاره آتش)

(۴) «أساور من فضة»: (دستبند)

۸- عَيْنِ ما فيه الفاعل المحذوف:

(۱) أغلق السائقُ بابَ حافلةِ المدرسة!

(۲) یُرحبُ المواطنونَ الأعرابَ بفريقنا الفاتح فی المطار!

(۳) شهرُ رمضانَ الذی أنزلَ فیهِ القرآن!

(۴) یستخرجُ الإنسانُ النَّظْمَ من باطن الأرض!

۹- عَيْنِ الصَّحِيحِ فی استخدام الفعل:

(۱) یحتفلونَ الناسُ فی الھندوراس بهذا الیوم سنویاً!

(۲) یا صَدِیقِ! لا تکتبِ شیئاً علی جدار الصَّف!

(۳) لا تجتمعُ خصلتانِ فی مؤمنٍ: البُخلُ و الکذبُ!

(۴) ترجعُ الطَّلابُ من السَّفرةِ العلیمةِ بالحافِلة!

۱۰- عَيْنِ ما لیس فیهِ نون الوقایة:

(۱) ﴿وَأَدْخِلْنِي بِرَحْمَتِكَ فِي عِبَادِكَ الصَّالِحِينَ﴾!

(۲) أحسنی إلى المساکینِ دائماً یا أختی العزیزة!

(۳) ﴿وَأِذَا سَأَلَكَ عِبَادِي عَنِّي فَإِنِّي قَرِيبٌ﴾!

(۴) قرأتُ موسوعةٍ تُساعدنی فی فهم النصوص!

ریاضی و آمار (۱)

مباحث کل کتاب

صفحه ۹ و ۱۷۲

وحدت پیشنهادی: ۲۵ دقیقه

هدف گذاری قبل از شروع هر درس در دفترچه سؤال

لطفاً قبل از شروع پاسخ گویی به سؤال های درس ریاضی و آمار (۱)، هدف گذاری چند از ۱۰ خود را بنویسید:
از هر ۱۰ سؤال به چند سؤال می توانید پاسخ صحیح بدهید؟
عملکرد شما در آزمون قبل چند از ۱۰ بوده است؟
هدف گذاری شما برای آزمون امروز چیست؟

چند از ۱۰ آزمون قبل	هدف گذاری چند از ۱۰ برای آزمون امروز

۱۱- اگر از سه برابر عددی ۴ واحد کم شود، سپس به حاصل، نصف همان عدد اضافه گردد، عدد به دست آمده برابر با ۱۰ می گردد، آن عدد کدام است؟

- (۱) ۲ (۲) ۱۲ (۳) ۴ (۴) ۱۴

۱۲- اگر تابع درآمد روزانه به صورت $y = -\frac{1}{3}x^2 + 28x$ و تابع هزینه روزانه $y = 16x + 55$ باشد، ماکسیمم مقدار سود روزانه کدام است؟

- (۱) ۴۵ (۲) ۵۳ (۳) ۴۸ (۴) ۵۷

۱۳- اگر $x = -1$ و $x = 1$ جواب های معادله $x^2 + (3+a)x + b - 2 = 0$ باشد، حاصل $2a - b$ کدام است؟

- (۱) -۵ (۲) $-\frac{1}{5}$ (۳) -۷ (۴) $-\frac{1}{7}$

۱۴- اگر رابطه $A = \{(3, a), (a - 2, 1), (b + 1, 2), (a + b, 2), (3, b + 2), (b, 2a - 1)\}$ یک تابع باشد، $2a + b$ کدام است؟

- (۱) ۱ (۲) ۲ (۳) -۱ (۴) صفر

محل انجام محاسبات



۱۵- اگر نقطه $A(m^2 - m - 2, 2m - 1)$ بر روی نیم‌ساز ربع دوم و چهارم قرار داشته باشد، در این صورت حاصل ضرب مقادیر ممکن

برای m کدام است؟

- (۱) -۱ (۲) ۳ (۳) -۳ (۴) ۱

۱۶- در داده‌های زیر، واریانس داده‌های کوچکتر یا مساوی با میانه و بزرگتر از چارک اول کدام است؟

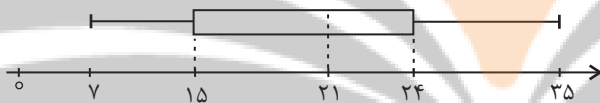
۴, ۵, ۶, ۲, ۳, ۸, ۱۰, ۱۲, ۱۸, ۱, ۲

- (۱) $\frac{7}{3}$ (۲) $\frac{5}{3}$ (۳) $\frac{2}{3}$ (۴) $\frac{2}{5}$

۱۷- نوع کدام متغیر با بقیه متفاوت است؟

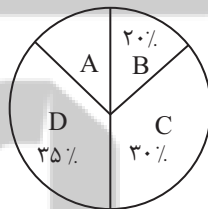
- (۱) مدت زمان فعالیت بدنی افراد در روز
(۲) تعداد افراد زیر خط فقر در جوامع مختلف
(۳) رتبه کشورهای از نظر مصرف انرژی
(۴) مقدار شاخص سلامت افراد (BMI)

۱۸- با توجه به نمودار جعبه‌ای زیر، دامنه میان چارکی کدام است؟



- (۱) ۲۸
(۲) ۶
(۳) ۳
(۴) ۹

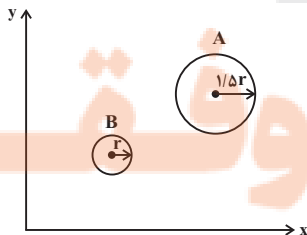
۱۹- اگر تعداد داده‌های آماری دسته A در نمودار دایره‌ای زیر برابر ۴۵ باشد، تعداد کل داده‌های آماری کدام است؟



- (۱) ۳۰۰
(۲) ۳۵۰
(۳) ۴۰۰
(۴) ۴۵۰

۲۰- در نمودار حبابی زیر، مساحت دایره‌ها بیان‌گر میزان درآمد ماهانه شخص است. اگر درآمد ماهانه شخص A به اندازه ۵,۰۰۰,۰۰۰ تومان از

درآمد ماهانه شخص B بیشتر باشد، در این صورت درآمد ماهانه شخص A کدام است؟

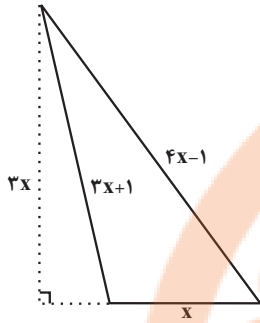


- (۱) ۶,۰۰۰,۰۰۰
(۲) ۱۲,۰۰۰,۰۰۰
(۳) ۹,۰۰۰,۰۰۰
(۴) ۸,۰۰۰,۰۰۰

آزمون «آشنا»

پاسخ دادن به این سوالات اجباری است و در تراز کل شما تأثیر دارد.

۲۱- در مثلث شکل زیر، اگر عدد (یا مقدار) مساحت مثلث $\frac{3}{4}$ عدد محیط آن باشد، مساحت مثلث کدام است؟



۸ (۱)

۱۲ (۲)

۱۶ (۳)

۲۴ (۴)

۲۲- در معادله $x + \frac{2x-1}{x-4} = -2$ ، ریشه‌ها چگونه‌اند؟

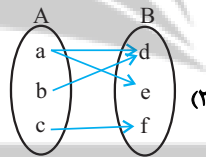
(۴) دو جواب قرینه هم

(۳) جواب ندارد.

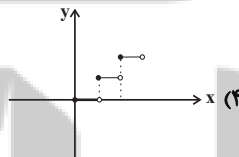
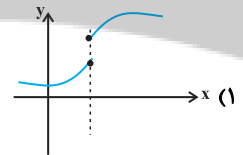
(۲) دو جواب وارون هم

(۱) فقط یک جواب قابل قبول

۲۳- کدام یک از گزینه‌های زیر مربوط به یک تابع است؟



(۲)



(۴)

x	۱	۵	-۱	-۵	۱
y	۳	۶	۴	۶	۴

(۳)

۲۴- اگر دامنه و برد f را به ترتیب با D_f و R_f نمایش دهیم، مجموع اعدادی که باید در جاهای خالی قرار دهیم، کدام است؟

$$\begin{cases} f : D_f \rightarrow R & D_f = \{1, 2, 3, \dots, \dots\} \\ f(x) = 3x - 2 & R_f = \{\dots, \dots, \dots, 5, 10\} \end{cases}$$

$\frac{41}{3}$ (۲)

$\frac{55}{3}$ (۱)

$\frac{33}{4}$ (۴)

$\frac{31}{4}$ (۳)

۲۵- نقطه $(-1, -4)$ رأس سهمی به معادله $y = 3x^2 + ax + b$ است. این سهمی محور y ها را با کدام عرض قطع می‌کند؟

۲ (۴)

-۱ (۳)

-۲ (۲)

-۳ (۱)

۲۶- در مورد گردآوری داده‌ها، کدام بیان درست است؟

(۱) علم آمار نحوه گردآوری، سازمان‌دهی، تحلیل و تفسیر اطلاعات است.

(۲) یک روش آماری مناسب می‌تواند دقیق‌تر از داده‌ها و حقایق اصلی باشد.

(۳) استفاده از دادگان همیشه امکان‌پذیر است.

(۴) عدد آماره همواره کوچک‌تر از عدد پارامتر است.

۲۷- اگر میانگین ۱۰ داده آماری ۱۶، ۱۱، ۱۷، ۱۰، ۸، ۱۰، ۱۳، ۹، ۱۶ برابر $13/1$ باشد، میانه کدام است؟

(۴) ۱۳

(۳) $12/5$

(۲) ۱۲

(۱) $11/5$

۲۸- میانگین و واریانس ۲۹ داده آماری به ترتیب از راست به چپ ۱۷ و ۵ می‌باشد. اگر داده‌های ناچور ۱۲، ۱۳، ۲۱ و ۲۲ از بین آن‌ها حذف

شوند، واریانس داده‌های باقیمانده کدام است؟

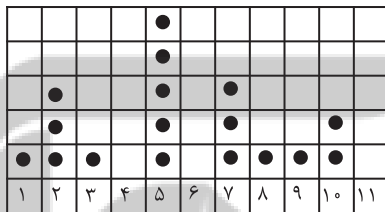
(۴) $2/66$

(۳) $2/64$

(۲) $2/54$

(۱) $2/52$

۲۹- در نمودار نقطه‌ای زیر، اگر میانگین داده‌ها برابر با ۶ و تعداد کل داده‌ها برابر با ۱۹ باشد، دو داده دیگر چه اعدادی می‌توانند باشند؟



(۱) ۴ و ۱۰

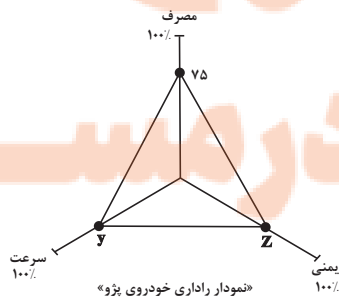
(۲) ۱۱ و ۱۰

(۳) ۸ و ۸

(۴) ۱۰ و ۱۰

۳۰- نمودار راداری زیر مربوط به خودروی پژو در جدول داده شده است، حاصل x ، y و Z به ترتیب از راست به چپ کدام است؟

نام متغیر	پژو	بی‌ام و	بیشینه
سرعت خودرو (km / h)	۲۰۰	۲۴۰	۳۲۰
مصرف بنزین در ۱۰۰ کیلومتر	x	۶	۱۲
تعداد ستاره‌های ایمنی	۳	۵	۵



(۱) ۵۲-۶۸-۸

(۲) ۵۲-۶۲/۵-۸

(۳) ۶۰-۶۸-۹

(۴) ۶۰-۶۲/۵-۹

اقتصاد

مباحث کل کتاب

صفحه ۱۶۰ تا ۱۶۵

وسعت پیشنهادی: ۲۰ دقیقه

هدف گذاری قبل از شروع هر درس در دفترچه سؤال

لطفاً قبل از شروع پاسخ گویی به سؤال های درس **اقتصاد**، هدف گذاری چند از ۱۰ خود را بنویسید:
از هر ۱۰ سؤال به چند سؤال می توانید پاسخ صحیح بدهید؟
عملکرد شما در آزمون قبل چند از ۱۰ بوده است؟
هدف گذاری شما برای آزمون امروز چیست؟

چند از ۱۰ آزمون قبل	هدف گذاری چند از ۱۰ برای آزمون امروز
---------------------	--------------------------------------

۳۱- عبارات کدام گزینه دربردارنده پاسخ صحیح پرسش های زیر است؟

الف) هر کدام از موارد: «نظم، انضباط، پایداری، اشتیاق و توانایی حل مسئله را دارند»، «منابع را به شکل کارایی مدیریت و هماهنگ می کنند.» و «پس انداز و خوش نامی شان را با شجاعت و تدبیر، به میدان می آورند تا فعالیت اقتصادی جدیدی را راه اندازی کنند»، به ترتیب، مربوط به کدام یک از ویژگی های مشترک کارآفرینان موفق می باشد؟

ب) زمانی که اقتصاد گرفتار تورم می شود، برای پیش گیری از افزایش قیمت ها یا کاهش سرعت آن، ... سیاست ... مانند ... را به کار می گیرد.

ج) اگر بازار خرید و فروش کالایی در حالت کمبود تقاضا باشد، کدام یک از گزینه های زیر در مورد آن صدق نمی کند؟

د) «تأخیر در تصمیم گیری» از معایب کدام کسب و کار و «منافع مالیاتی» از مزایای کدام کسب و کار می باشد؟

۱) الف) نوآور، یادگیرنده، تیزبین، ب) شورای عالی پول و اعتبار، پولی انبساطی، خرید اوراق مشارکت، ج) بازار در نقطه ای بالاتر از قیمت تعادلی قرار دارد.
د) شرکت - شخصی

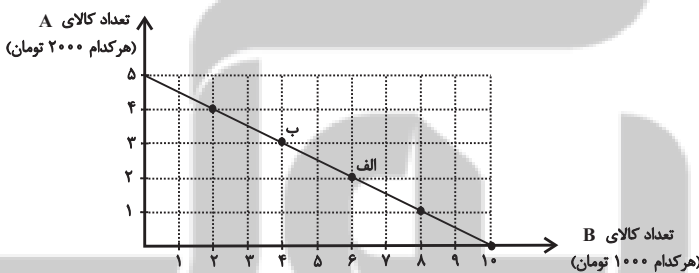
۲) الف) نوآور، یادگیرنده، تیزبین، ب) بانک مرکزی، پولی انقباضی، فروش اوراق مشارکت، ج) میزان مشتریان در این حالت کم تر از حالت تعادلی است. د) تعاونی ها - شرکت

۳) الف) پراکنجی، سازمان دهنده، ریسک پذیر، ب) شورای عالی پول و اعتبار، پولی انبساطی، خرید اوراق مشارکت، ج) سبب می شود برخی تولیدکنندگان از قیمت خود بکاهند. د) تعاونی ها - شرکت

۴) الف) پراکنجی، سازمان دهنده، ریسک پذیر، ب) بانک مرکزی، پولی انقباضی، فروش اوراق مشارکت، ج) عده ای که به آن کالا مشتاق ترند با پیشنهاد قیمت بالاتر آن را به دست می آورند. د) شرکت - شخصی

۳۲- در نمودار زیر نحوه انتخاب بین دو کالای A و B برای فرد نمایش داده شده است. در این صورت:

الف) بودجه این فرد چند تومان است؟



ب) با توجه به این نمودار کدام گزینه نادرست است؟

۱) الف) ۲۰ هزار تومان، ب) اگر فرد تمامی بودجه خود را به خرید کالای

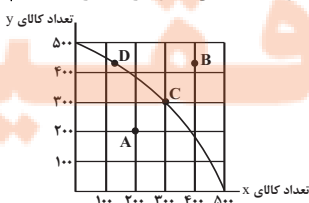
A اختصاص دهد، می تواند ۵ واحد از این کالا را خریداری کند.

۲) الف) ۱۰ هزار تومان، ب) اگر فرد تمامی بودجه خود را به خرید کالای B اختصاص دهد، می تواند ۱۰ واحد از این کالا را خریداری کند.

۳) الف) ۲۰ هزار تومان، ب) در نقطه الف) می توانیم ۲ واحد بیشتر از کالای B در مقایسه با نقطه ب) خریداری کنیم.

۴) الف) ۱۰ هزار تومان، ب) برای حرکت از نقطه الف) به ب) باید از خرید یک واحد کالای B صرف نظر کنیم تا بتوانیم سه واحد بیشتر از کالای A خریداری کنیم.

۳۳- نمودار زیر مرز امکانات تولید یک کارخانه فرضی درخصوص تولید دو کالای X و Y را نشان می دهد، با توجه به این نمودار، عبارات کدام



گزینه نادرست است؟

۱) تولید در نقاط C و D کارا است.

۲) در نقطه C، ۳۰۰ واحد کالای Y و ۳۰۰ واحد کالای X تولید می شود.

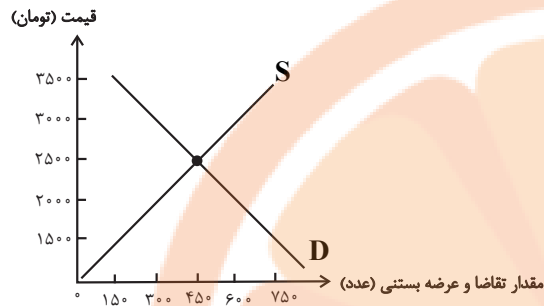
۳) هزینه فرصت تولید ۵۰۰ واحد بیشتر کالای X، ۲۰۰ واحد کالای Y است که از تولید آن باید صرف نظر شود.

۴) با فرض ثابت ماندن منابع کارخانه، دستیابی به نقطه B ممکن نیست و تولید در نقطه A نیز ناکارا است.

۳۴- منحنی عرضه و تقاضای بستنی در یک جامعه فرضی به صورت زیر می باشد:

الف) در قیمت ۲۰۰۰ تومان تفاضل میزان تقاضا با میزان تقاضای تعادلی چقدر است؟

ب) اگر قیمت بستنی ۳۵۰۰ تومان باشد با چه وضعیتی در بازار روبه‌رو هستیم و چگونه بازار به تعادل می‌رسد؟



۱) الف (۱۵۰ عدد، ب) مازاد عرضه، قیمت باید ۱۰۰۰ تومان کاهش یابد.

۲) الف (۱۰۰ عدد، ب) مازاد عرضه، قیمت باید ۵۰۰ تومان افزایش یابد.

۳) الف (۱۵۰ عدد، ب) مازاد تقاضا، قیمت باید ۱۰۰۰ تومان کاهش یابد.

۴) الف (۱۰۰ عدد، ب) مازاد تقاضا، قیمت باید ۵۰۰ تومان افزایش یابد.

۳۵- عبارات کدام گزینه دربردارنده پاسخ صحیح پرسش‌های زیر است؟

الف) کدام گزینه در رابطه با مالیات‌ها، صحیح بیان نشده است؟

ب) به ترتیب هر یک از عبارات: «این نوع بیکاری کوتاه‌مدت است و در همه کشورها وجود دارد»، «نیروی کار ساده در اقتصاد وجود دارد»؛

ولی نیروی کار متخصص مورد نیاز است»، «بیکاری‌ای که هنگام رکود اقتصادی رخ می‌دهد» به کدام نوع از بیکاری اشاره دارد؟

ج) به ترتیب، هر یک از موارد «عهدنامه‌های ننگین و مبالغ جرمه‌های گزاف آن‌ها - تکیه اقتصاد ایران به بیرون از مرزها و به قدرت‌های

بزرگ - نوسازی ایران با صنایع مونتاژ - پدید آمدن نظام نوین در مالیات‌گیری و بودجه‌بندی کشور»، مربوط به کدام بخش از تاریخ معاصر

ایران است؟

۱) الف) مالیات بر مصرف، مالیاتی است که مصرف‌کنندگان کالاها یا خدمات خاص در زمان خرید آن کالا (به همراه قیمت کالا) پرداخت می‌کنند. ب) اصطلاحی -

ساختاری - دوره‌ای، ج) دوران قاجار - دوران قاجار - بعد از پیروزی انقلاب اسلامی - دوران حکومت پهلوی

۲) الف) در مالیات بر دارایی که شاید بتوان گفت مهم‌ترین نوع مالیات است، درآمد و ثروت اشخاص مبنای مالیات است. ب) ساختاری - فصلی - اصطلاحی،

ج) دوران حکومت پهلوی - دوران حکومت پهلوی - دوران حکومت پهلوی - دوران قاجار

۳) الف) دریافت مالیات برای تأمین مالی اهداف و پشتیبانی از فعالیت‌های دولت مانند امنیت و امور قضایی، ضروری است. ب) ساختاری - فصلی - اصطلاحی،

ج) دوران حکومت پهلوی - دوران حکومت پهلوی - بعد از پیروزی انقلاب اسلامی - بعد از پیروزی انقلاب اسلامی

۴) الف) در مالیات بر ارزش افزوده، مالیات پرداخت شده تولیدکنندگان قبلی به مالیات بر فروش بعدی اضافه می‌شود. به عبارت دیگر کالا و خدمات نهایی و

واسطه‌های مشمول پرداخت مالیات‌اند. ب) اصطلاحی - ساختاری - دوره‌ای، ج) دوران قاجار - دوران حکومت پهلوی - دوران حکومت پهلوی - دوران

حکومت پهلوی

۳۶- اگر هزینه سبد بازار در ابتدای یک سال معین ۴۵۰۰۰۰ و در انتهای سال ۷۲۰۰۰۰ باشد، درصد تغییر cpi چه قدر است؟

۶۰ (۴)

۷۰ (۳)

۵۵ (۲)

۶۵ (۱)

۳۷- جدول زیر، وضعیت تولید یک اقتصاد فرضی با دو کالای A و B را نشان می‌دهد. نرخ رشد تولید واقعی در سال ۹۵ نسبت به سال قبل،

چند درصد است؟ (سال ۹۴، به عنوان سال پایه در نظر گرفته می‌شود).

سال	A		B	
	قیمت (به تومان)	مقدار (به کیلو)	قیمت (به تومان)	مقدار (به کیلو)
۹۴	۲۵۰۰	۱۲۰	۱۲۵۰	۳۰۰
۹۵	۳۵۰۰	۲۳۰	۱۶۰۰	۴۱۰

۴۵/۱۱ (۴)

۶۱/۱۱ (۳)

۶۵/۲۵ (۲)

۵۵/۲۵ (۱)

۳۸- مندرجات جدول زیر، بیانگر وضعیت توزیع درآمد در یک کشور فرضی در سال ۱۹۷۸ میلادی بر اساس «شاخص دهک‌ها» است. چنانچه:

جدول وضعیت توزیع درآمد کشور در سال ۱۹۷۸ میلادی	
سهم دهک اول	؟
سهم دهک دوم	۵ درصد
سهم دهک سوم	؟
سهم دهک چهارم	۷ درصد
سهم دهک پنجم	۷/۵ درصد
سهم دهک ششم	۸/۵ درصد
سهم دهک هفتم	؟
سهم دهک هشتم	۱۳ درصد
سهم دهک نهم	؟
سهم دهک دهم	۲۳ درصد
۱۰۰ درصد جمعیت کشور	۱۰۰ درصد درآمد ملی

تفاوت سهم دهک اول و دهم: ۱۹ درصد،

تفاوت سهم دهک دوم و نهم: ۹/۵ درصد،

تفاوت سهم دهک سوم و نهم: ۸/۵ درصد،

تفاوت سهم دهک اول و هفتم: ۷/۵ درصد باشد، در این صورت:

سهم «دهک اول»، سهم «دهک سوم»، سهم «دهک هفتم» و سهم «دهک نهم»، به ترتیب چند درصد است؟

(۲) سه و نیم - شش و نیم - یازده و نیم - چهارده و نیم

(۱) سه و نیم - شش و نیم - یازده - چهارده

(۴) چهار - شش - یازده و نیم - چهارده و نیم

(۳) چهار - شش - یازده - چهارده

۳۹- همه گزینه‌ها به‌استثنای گزینه «...» در ارتباط با «شاخص توسعه‌یافتگی و توسعه‌نیافتگی» در تعدادی از کشورهای جهان، درست است.

(۱) «امید به زندگی در بدو تولد» در صربستان ۷۵ / ۸ سال است.

(۲) «میانگین سال‌های تحصیلی» در جزیره موریس ۰۹ / ۴ سال است.

(۳) «شاخص توسعه انسانی (HDI)» در ترینیداد و توباگو ۰ / ۷۹۹ است.

(۴) درآمد ناخالص ملی سرانه (GNI) در ایران ۱۵ / ۲۱۸ دلار PPP است.

۴۰- فرد A در هفته ۵۰ هزار تومان درآمد کسب می‌کند. این فرد تصمیم دارد دوچرخه‌ای به قیمت ۳ / ۵ میلیون تومان خریداری کند. اگر وی

در هفته ۳۴ تومان برای خودش خرج کند و مابقی را برای خرید دوچرخه پس‌انداز کند، تقریباً چقدر طول می‌کشد تا او به میزان کافی

برای دوچرخه پس‌انداز کند؟ آیا این هدف کوتاه‌مدت، میان مدت یا بلندمدت است؟

(۴) ۳ سال - بلندمدت.

(۳) ۶ ماه - کوتاه‌مدت

(۲) ۲ سال - میان مدت

(۱) ۴ سال - بلندمدت

@AZMONVIP

آزمون «آشنا»

پاسخ دادن به این سوالات اجباری است و در تراز کل شما تأثیر دارد.

۴۱- بعضی افراد راه‌های کسب درآمد نامشروعی را انتخاب کرده‌اند. کدام ویژگی مربوط به آن‌ها نیست؟

- ۱) این افراد نه تنها با فعالیت‌های غیرقانونی و غیرشرعی به هم‌نوعانشان ظلم می‌کنند، بلکه برکت را نیز از زندگی خودشان دور می‌کنند و اقتصاد خود و جامعه را در سراسیمی سقوط قرار می‌دهند.
- ۲) به دلیل زودتر آشکار شدن کارهای نامشروعشان در شهرها، آنها ترجیح می‌دهند به روستاها کوچ کنند تا آسان‌تر به فعالیت‌های خود بپردازند.
- ۳) معمولاً به دنبال ارزان خریدن و گران فروختن‌اند و خرید و فروش برخی از کالاها در انحصار آنهاست. اگر کسی بخواهد با آنها وارد رقابت اقتصادی شود، با انواع شگردها او را از پای درآورده و سود خودشان را حفظ می‌کنند.
- ۴) آنها معمولاً از رانته‌ها و موقعیت‌هایی که با فریب و ظاهرسازی به دست می‌آورند، سوء استفاده می‌کنند و به درآمدهای کلانی دست می‌یابند.

۴۲- صحیح یا غلط بودن گزاره‌های زیر در کدام گزینه به درستی بیان شده است؟

- الف) یک مؤسسه غیرانتفاعی، نهادی قانونی است که برای انجام مأموریتی سودآور، یعنی با هدفی تجاری شکل گرفته است.
- ب) تعاونی کسب و کاری است که با هدف تأمین نیازمندی‌ها اعضا تشکیل می‌شود و به بهبود وضعیت اقتصادی آن‌ها کمک می‌کند.
- ج) مراحل راه‌اندازی تعاونی‌ها متفاوت از شرکت‌ها است؛ اما نحوه اداره آن‌ها کاملاً مشابه شرکت‌ها است.
- د) در تعاونی‌ها توزیع سود احتمالی در پایان دوره به نسبت سرمایه هر عضو است.

۱) غ - غ - غ - غ ۲) ص - غ - ص - غ ۳) ص - غ - ص - ص ۴) غ - ص - غ - ص

۴۳- به ترتیب عبارت‌های «من تا هفته آینده درآمد ۵ برابر می‌شود و نیازی به پس‌انداز ندارم» و «با وجود پایین بودن کیفیت این کلاس، مجبورم به خاطر هزینه‌ای که پرداخت کرده‌ام تا جلسه آخر را شرکت کنم»، به کدام یک از اشتباهات رایج در تصمیم‌گیری اشاره می‌کند؟

- ۱) اعتقاد به نفس بیش از حد - بی‌صبری زیاد
- ۲) بی‌صبری زیاد - توجه به هزینه‌های هدر رفته
- ۳) خودرأی بودن - توجه به هزینه‌های هدر رفته
- ۴) چسبیدن به وضعیت فعلی - توجه به هزینه‌های هدر رفته

۴۴- با توجه به اطلاعات زیر که مربوط به یک بنگاه تولیدی است، عملکرد سالانه این بنگاه کدام است؟

- خرید مواد اولیه برای تولید ماهیانه: ۱۰ میلیون تومان
- پول آب و برق و گاز و عوارض شهرداری و مالیات سالانه: ۲۰۰ میلیون تومان
- دستمزد ماهیانه هر کارگر: ۱ میلیون تومان (مجموعاً ۱۵ کارگر)
- درآمد سالانه: ۱/۵ میلیارد تومان
- ۱) ۱,۰۰۰ میلیون تومان ضرر ۲) ۱,۰۰۰ میلیون تومان سود ۳) ۷۵۰ میلیون تومان سود ۴) ۷۵۰ میلیون تومان ضرر

۴۵- صحیح یا غلط بودن عبارت‌های زیر در کدام گزینه به درستی مشخص شده است؟

- با وجود منافع قابل توجهی که تجارت بین‌الملل برای کشورها دارد؛ اما در عمل دولت‌های گوناگون با روند تجارت بین‌الملل یکسان برخورد نکرده‌اند.
- کنفرانس پولی و مالی سازمان ملل (برتن وودز) در سال ۱۹۵۰ تشکیل و نتیجه آن تشکیل سازمان توسعه صنعتی ملل متحد بود.
- در سال ۱۹۴۲، ۳۵ کشور قراردادی غیررسمی به نام قرارداد تجارت جهانی را امضا کردند. بعدها این قرارداد به سازمان دائمی گات تبدیل شد.
- در سال ۱۹۹۲، آمریکا و کانادا و مکزیک، پیمان تجارت آزاد (مشهور به پیمان نفتا) را امضا کردند.
- ۱) ص، غ، غ، ص ۲) ص، غ، ص، ص ۳) ص، ص، غ، غ ۴) ص، ص، غ، ص

۴۶- به ترتیب هریک از موارد زیر، کدام وظیفه پول را بیان می‌کنند؟

- آسان کردن کار خرید و فروش کالاهای مختلف و تبدیل قیمت‌ها به یکدیگر
- فردی ۱۰ رأس گوسفند خریداری می‌کند. ناگهان پس از چند روز ۳ رأس از آن‌ها بیمار می‌شوند و این فرد باید مبلغی را برای درمان گوسفندان هزینه کند.
- شخصی که برای مهاجرت پول خود را با توجه به واحد ارزش خاص آن کشور، تبدیل می‌کند.
- ۱) وسیله سنجش ارزش - وسیله پس‌انداز و حفظ ارزش - وسیله سنجش ارزش
- ۲) وسیله پرداخت در مبادلات - وسیله پس‌انداز و حفظ ارزش - وسیله سنجش ارزش
- ۳) وسیله سنجش ارزش - وسیله پرداخت‌های آینده - وسیله پس‌انداز و حفظ ارزش
- ۴) وسیله پرداخت در مبادلات - وسیله پرداخت‌های آینده - وسیله پس‌انداز و حفظ ارزش

۴۷- جدول زیر مربوط به مخارج، درآمد و پس‌انداز ماهانه یک فرد خاص است. مخارج بیمه ماهانه این فرد چند میلیون تومان است؟

مخارج منزل (اجاره خانه، غذا، قبوض)	۵ درصد درآمد	۰/۷ (۱)
حمل و نقل	۱۰ درصد پس‌انداز	
علاقه‌مندی‌ها و تفریحات	۱۵ درصد پس‌انداز	۱/۲۵ (۲)
بیمه	؟	
پس‌انداز	$\frac{۲}{۳}$ درآمد	۱/۷۵ (۳)
درآمد	۶ میلیون تومان	۲ (۴)

۴۸- در سرشماری از یک روستا، کل جمعیت ۶۰۰ نفر و جمعیت افراد کمتر از ۱۵ سال ۲۵۰ نفر بوده است. ترکیب جمعیت ۱۵ ساله و بالاتر در

این منطقه (از نظر وضع فعالیت) به صورت جدول زیر است:

جمع	خانه‌دار و سایر افرادی که دنبال کار نمی‌گردند	دانشجویان و دانش‌آموزان	جمعیت بیکار	جمعیت شاغل	شرح
۳۵۰	۱۰۰	۷۵	۴۵	۱۳۰	تعداد

(الف) نرخ بیکاری در این روستا چند درصد است؟

(ب) در این روستا یک کارگاه نساجی تأسیس می‌شود. اگر ۲۰ نفر از جمعیت بیکار روستا جذب این کارگاه شوند، نرخ بیکاری چند درصد کاهش می‌یابد؟

(۱) $۱۰ - ۲۵/۷۱$ (۲) $۱۱/۴۳ - ۱۵/۲۵$ (۳) $۹/۸۴ - ۱۵/۲۵$ (۴) $۱۱/۴۳ - ۲۵/۷۱$

۴۹- چند مورد از موارد زیر در خصوص منابع غیرفعال و منحنی مرز امکانات تولید صحیح است؟

(الف) با کاهش تولید و پدید آمدن رکود، کارگران کمتری مورد نیاز است.

(ب) وقتی یک اقتصاد منابع غیر فعال دارد، نمی‌تواند با استفاده از آن منابع غیرفعال، کالا و خدمات زیادی تولید کند.

(ج) وقتی یک اقتصاد منابع غیر فعال دارد، حتماً احتیاج به انتقال منابع از تولید یک کالا به تولید کالای دیگری است.

(د) با کاهش تولید و پدید آمدن رکود به دلیل وجود منابع بیکار (برخی از کارخانه‌ها بسته شده‌اند و یا بعضی از کارگرها بیکار هستند)، کشور خارج از منحنی مرز امکانات تولید قرار می‌گیرد.

(ه) با کاهش تولید و پدید آمدن رکود اقتصاد دارای منابع بیکاری است که می‌توانستند برای تولید کالا و خدمات استفاده شوند. (اما در حال حاضر از آنها برای تولید هیچ چیز استفاده نمی‌شود).

(۱) ۱ (۲) ۲ (۳) ۳ (۴) ۴

۵۰- چند مورد از عبارتهای زیر در رابطه با واقعیت صحیح است؟

(الف) بعد از گذشت یک سال، درآمد به همراه اقلام مصرفی که در طول یک سال خریده‌اید (چه استفاده کرده باشید چه نه) محاسبه کنید و سپس ۳۰ درصد آن را تحت عنوان خمس پرداخت نمایید.

(ب) خرید مقایسه‌ای به ترتیب: «فهرست گزینه‌ها، ارزیابی، تعریف مسئله، تصمیم‌گیری و تعیین معیارها» صورت می‌گیرد.

(ج) یکی از معایب حساب‌های سپرده سرمایه‌گذاری کوتاه مدت این است که نرخ سود این سپرده‌ها می‌تواند هم‌زمان با کاهش نرخ سود عمومی بانک‌ها کاهش یابد.

(د) نظام‌های بیمه در کشورهای مختلف اغلب به نظام بیمه‌های اجتماعی، نظام بیمه تعاونی و نظام بیمه بازرگانی تقسیم‌بندی می‌شوند.

(۱) ۱ (۲) ۲ (۳) ۳ (۴) ۴

علوم و فنون ادبی (۱)

مباحث کل کتاب

صفحه ۱۳ تا ۱۰۶

وقت پیشنهادی: ۲۰ دقیقه

هدف گذاری قبل از شروع هر درس در دفترچه سؤال

لطفاً قبل از شروع پاسخ گویی به سؤال‌های درس **علوم و فنون ادبی (۱)**، هدف گذاری چند از ۱۰ خود را بنویسید:
از هر ۱۰ سؤال به چند سؤال می‌توانید پاسخ صحیح بدهید؟
عملکرد شما در آزمون قبل چند از ۱۰ بوده است؟
هدف گذاری شما برای آزمون امروز چیست؟

چند از ۱۰ آزمون قبل	هدف گذاری چند از ۱۰ برای آزمون امروز
---------------------	--------------------------------------

۵۱- کدام گزینه درباره «زبان‌های ایرانی» درست است؟

- (۱) زبان فارسی باستان در دوره هخامنشیان رایج بود. آثار برجای مانده این زبان مجموعه اشعاری است که به خط میخی نوشته شده است.
- (۲) زبان پارتی، در دوره اشکانیان رایج بود و تا اواخر دوره ساسانی نیز آثاری به این زبان، تألیف می‌شده است.
- (۳) زبان پهلوی، زبان رسمی دوران ساسانی بود. آثاری که به زبان پهلوی تألیف شده بیشتر غیر دینی است.
- (۴) زبان فارسی، پس از ورود اسلام به ایران تحوّل تازه‌ای را پشت سر گذاشت و با بهره‌گیری از الفبای خط عربی به مرحله جدیدی گام نهاد.

۵۲- ویژگی‌های «فکری شعر سبک خراسانی»، «نثر دوره غزنوی و سلجوقی» و «نثر دوره سامانی» به ترتیب در کدام گزینه درست آمده است؟

- (۱) ساده بودن اشعار پند آموز و اندرزگونه این دوره - ایجاز و اختصار در لفظ و معنا - افزایش کاربرد لغات عربی
- (۲) غلبه روح شادی و نشاط و خوش‌باشی - حذف افعال به قرینه - بهره‌گیری کمتر از لغات عربی
- (۳) سادگی فکر و کلام - تکرار فعل یا اسم به حکم ضرورت معنی - تمثیل و استشهاد به آیات و احادیث و اشعار
- (۴) قالب عمده شعر این دوره قصیده است - بیشتر روح حماسه بر ادبیات این دوره حاکم است - کوتاهی جملات

۵۳- در عبارت زیر از نظر تاریخ ادبیات چند غلط دیده می‌شود؟

« تا حدود نیمه نخست قرن پنجم و آغاز قرن هفتم، شعر پارسی همچنان تحت تأثیر سبک دوره غزنوی و خوارزمشاهی است؛ یعنی سخن شاعرانی چون ناصر خسرو قبادیانی یادآور سروده‌های سخنوران قرن سوم است. گروهی از شاعران این دوره، در عین تقلید از پیشینیان، هر یک ابتکارات و نوآوری‌هایی دارند که باعث دگرگونی و تحوّل در سبک سخن فارسی شد.»

(۱) چهار (۲) سه (۳) دو (۴) یک

۵۴- آرایه‌های مقابل کدام بیت‌ها به تمامی درست است؟

(الف) گفت: به خاک درم چون گذری سر بنه / من نتوانم نهاد سر، مگر آنجا که پاست (جناس / کنایه)

(ب) چهره نوخط ما روی مه کنعانی است / که کبود از اثر سیلی اخوان گشته است (تشبیه / تشخیص)

(پ) چند گویی مست گشتم می بنه / وقت مستی نیست مستیز ای غلام (واژه‌آرایی / استعاره)

(ت) دیوانگان جسته بین از بند هستی رسته بین / در بیدلی دل بسته بین کین دل بود دام بلا (سجع / تشبیه)

(۱) الف - پ (۲) ب - پ (۳) ب - ت (۴) الف - ت

۵۵- تعداد حذف همزه در مقابل کدام گزینه درست نوشته شده است؟

- (۱) خراب فتنه خال و خطش نه امروزم/ که در دل ازل این تخم فتنه سر می‌زد (دو)
- (۲) بر خاک سر کوی تو خوابد به فراغت/ عیشی عجب است این که سگ کوی تو دارد (یک)
- (۳) باز آ که گر تو باز نیایی ز اوج ناز/ کی مرغ روح را به تو پرواز می‌رسد (دو)
- (۴) گرچه کار دلم از صبر به سامان نشود/ هم صبوری که کس از صبر پشیمان نشود (دو)

۵۶- قاعده قافیه در کدام بیت با سایر ابیات متفاوت است؟

- (۱) مزرع سبز فلک دیدم و داس مه نو / یادم از کشته خویشت آمد و هنگام درو
- (۲) ای قیای پادشاهی راست بر بالای تو / تاج شاهی را فروغ از گوهر والای تو
- (۳) ای فروغ ماه حسن از روی رخشان شما / آب روی خوبی از چاه زرخدان شما
- (۴) حجاب چهره جان می‌شود غبار تنم / خوشا دمی که از آن چهره پرده برفکنم

۵۷- شمارش هجای کشیده در کدام گزینه درست است؟

- (۱) به چون تو محشمی بی‌بها سخن ندهم / بده ز لعل شکر بار قند و بستان دُر (۱)
- (۲) هر که دل پیش دلبری دارد / ریش در دست دیگری دارد (۲)
- (۳) چو به هر حلقه زدن در نگشاید روزی / حرص را دست طلب بسته به زنجیر اولی (۳)
- (۴) گفت معشوقی به عاشق کای فتی / تو به غربت دیده‌ای بس شهرها (۴)

۵۸- مصراع‌های کدام گزینه هم‌وزن هستند؟

- (الف) رخ از ما تا به کی پنهان کند عید
- (ب) صبر قفا خورد و به راهی گریخت
- (ج) تو را گر دل نخواهد، دیده بردوز
- (د) گر نه سگی طوق تریا مکش
- (ه) هر سحر از عشق دمی می‌زنم

- (۱) ب، د، ه (۲) ب، ج، ه (۳) الف، د، ه (۴) الف، ج، د

۵۹- در کدام دو گزینه، حروف قافیه به صورت «مصوت + صامت» است؟

- (الف) ساعتی کز درم آن سرو روان باز آید / راست گویی به تن مرده روان باز آید
- (ب) هوا سرد و خرگاه خورشید گرم / زمین خشک و بالین جمشید نرم
- (ج) به وقت گل شدم از توبه شراب خجل / که کس مباد ز کردار ناصواب خجل
- (د) طره مفشان که گرامت بر ماست / طیره منشین که قیامت برخاست
- (ه) اختیارش اختیار ما کند / امر شد بر اختیاری مستند

- (۱) الف - د (۲) الف - ج (۳) ب - د (۴) ب - ه

۶۰- بیت زیر با همه ابیات، به جز بیت ... ارتباط معنایی دارد.

«سر ارادت ما و آستان حضرت دوست / که هر چه بر سر ما می‌رود، ارادت اوست»

- (۱) برد کشتی آن جا که خواهد خدا / اگر جامه بر تن دزد ناخدا
- (۲) دل را به حریم عشق بسپار و برو / فرسنگ به فرسنگ خدا با ما هست
- (۳) تو را گر تلخ و گر شیرین شود کام / هم از ساقی شناس او را نه از جام
- (۴) سعادت به بخشایش داور است / نه در چنگ و بازوی زور آور است

آزمون «آشنا»

پاسخ دادن به این سوالات اجباری است و در تراز کل شما تأثیر دارد.

۶۱- کدام مورد در تحلیل شعر زیر درست است؟

«به رنج بردن بیهوده گنج نتوان برد/ که بخت راست فضیلت نه زور بازو را

به عشق روی نکو دل کسی دهد سعدی/ که احتمال کند خوی زشت نیکو را»

- (۱) کاربرد متفاوت واژه «احتمال»
(۲) استفاده از «را» ی فکت اضافه
(۳) کاربرد تشبیه
(۴) تأکید بر تلاش در بیت نخست

۶۲- پدید آورندگان آثار زیر به ترتیب در کدام گزینه آمده است؟

«تاریخ الرسل و الملوک - تفسیر طبری - شاهنامه ابومنصوری - تاریخ بلعمی»

- (۱) محمد بن جریر طبری - عدهای از دانشوران خراسان - ابومنصور عبدالرزاق - منصور بن نوح
(۲) ابوعلی بلعمی - محمد بن جریر طبری - عدهای از دانشوران خراسان - ابوعلی بلعمی
(۳) ابوعلی بلعمی - عدهای از دانشوران خراسان - ابومنصور عبدالرزاق - منصور بن نوح
(۴) محمد بن جریر طبری - محمد بن جریر طبری - عدهای از دانشوران خراسان - ابوعلی بلعمی

۶۳- عبارت کدام گزینه نثر «فنی» است؟

- (۱) من آن غافل نادانم که دم گرم تو مرا بر باد نشاند تا هوس سجاده بر روی آب افکندن پیش خاطر آوردم.
(۲) الهی در جلال رحمانی، در کمال سبحانی، نه محتاج زمانی و نه آرزومند مکانی.
(۳) فراق، کوه را هامون کند، هامون را جیحون کند، جیحون را پر خون کند.
(۴) از هر چه می‌پندارم کمترم و از هر دمی که می‌شمارم، بدترم.

۶۴- آرایه نسبت داده شده به کدام بیت نادرست است؟

- (۱) مرا گفتی: که از پیر خرد پرسم علاج خود / خرد منع من از عشق تو فرماید چه فرمایی (واژه‌آرایی، تشخیص)
(۲) مراد ما نجویی ورنه رندان هوس جو را / بهار شادی‌انگیزی حریف باده‌پیمایی (واج‌آرایی، تضاد)
(۳) من آزده‌دل را کس گره از کار نگشاید / مگر ای اشک غم امشب تو از دل عقده بگشایی (واج‌آرایی، کنایه)
(۴) گویند اصل آدمی خاک است و خاکی می‌شود / کی خاک گردد آن کسی کو خاک این درگاه شد (تلمیح، واژه‌آرایی)

۶۵- گونه سجع در کدام گزینه متفاوت است؟

- (۱) پارسایی را دیدم به محبت شخصی گرفتار نه طلاق صبر و نه یارای گفتار.
(۲) شباهنگ به غروب آهنگ کرد و مشاطه دهر، جبین صباح را رنگ کرد.
(۳) گفتا: سخنی با من چرا نگویی که هم از حلقه درویشانم بلکه حلقه به گوش ایشانم؟
(۴) درویش ضعیف‌حال را در خشکی تنگ‌سال می‌رس که چونی آلا به شرط آن که مرهم ریشش بنهی و معلومی پیشش.

۶۶- در کدام گزینه جناس همسان و جناس ناهمسان اختلافی وجود دارد؟

- (۱) تا نیامیزد با زاغ سیه باز سپید / تا نیامیزد با باز خشین کبک دری
- (۲) سرو چمان من چرا میل چمن نمی کند / همدم گل نمی شود یاد سمن نمی کند
- (۳) هر که بار دوش ملت گشت مانند صبا / بار نعشش رهروان مرگ را بر دوش باد
- (۴) چو کوه افشرد بر قلب سیه پای / که در قلب همه کس داشت او جای

۶۷- در منظومه زیر، چیدمان هجاها براساس تکرار کدام گزینه است؟

«سلامت را نمی خواهند پاسخ گفت / سرها در گریبان است / نگه جز پیش پا را دید نتواند / که ره تاریک و لغزان است / اگر دست محبت

سوی کس یازی / به اگراه آورد دست از بغل بیرون / که سرما سخت سوزان است»

- (۱) --UU (۲) -U-U (۳) U--U (۴) ---U

۶۸- خط عروضی چند مصراع در برابر آن درست آمده است؟

(الف) من اندر خود نمی یابم که روی از دوست برتابم: مَن در خُد نمی یابم کِ رویز دوست بر تابم

(ب) مجموع اگر نشستم و خرسند اگر شدم: مَجْموعِ اگر نَشِستَمُ خَرسَن دَگر شُدَم

(ج) هرگز اندیشه نکردم که کمندت به من افتد: هَرگِ زَندیشِ نَکردم کِ کَمَندَتِ بَم نَفَتَد

(د) تو در آب اگر ببینی حرکات خویشتن را: تُو در آب اگر ببینی حَرَکاتِ خَیشتَن را

(ه) سر از بیچارگی گفتم نهم شوریده در عالم: سَرز بیچارگی گُفتم نَهم شوریدِ در عالم

- (۱) دو (۲) سه (۳) چهار (۴) پنج

۶۹- تقطیع هجایی کدام مصراع در مقابل آن نادرست است؟

(۱) ای یوسف آخر سوی این یعقوب نابینا بیا: -U---U---U---U--

(۲) بین عذرا و وامق را در آن آتش خلاق را: ---U---U---U---U

(۳) برو ای غصه دمی زحمت خود کوتاه کن: -----UU--UU--UU

(۴) چو کوری که در کف عصایی ندارد: ---U---U---U---

۷۰- قاعده قافیه در کدام گزینه متفاوت است؟

(۱) بوی خوش تو هر که ز باد صبا شنید / از یار آشنا سخن آشنا شنید

(۲) عاشقی بر من پریشان کنم / کم عمارت کن که ویران کنم

(۳) گفتم ای دل آینه کلی بجو / رو به دریا کار برناید به جو

(۴) بی کمالی های انسان از سخن پیدا شود / پسته بی مغز چون لب وا کند رسوا شود

منطق
مباحث کل
صفحه ۳۳ تا ۳۳
وقت پیشنهادی: ۱۰ دقیقه

هدف گذاری قبل از شروع هر درس در دفترچه سؤال

لطفاً قبل از شروع پاسخ گویی به سؤال های درس منطق، هدف گذاری چند از ۱۰ خود را بنویسید:
از هر ۱۰ سؤال به چند سؤال می توانید پاسخ صحیح بدهید؟
عملکرد شما در آزمون قبل چند از ۱۰ بوده است؟
هدف گذاری شما برای آزمون امروز چیست؟

چند از ۱۰ آزمون قبل	هدف گذاری چند از ۱۰ برای آزمون امروز

۷۱- در کدام گزینه، مفاهیم مطرح شده به شیوه مفهومی تعریف شده اند؟

- (۱) برج: برج میلاد، برج خلیفه، برج جده، برج شانگهای
- (۲) نگرهبانی: نگه داشتن، حفظ کردن، پاسداری کردن
- (۳) دشوار: مرکب از دش + وار به معنای سخت
- (۴) بالنگ: میوه ای از نوع مرکبات که پوست آن ضخیم، زبر و زرد است.

۷۲- کدام یک از گزاره های زیر استقرای تعمیمی است؟

- (۱) سبک مغزی کز اسباب جهان بر خویش می بالد/ چو حمالی است کز بار گران بر خویش می بالد
- (۲) دمنوشی که به تازگی خریدم چند باری سبب نشاط من شده است، پس این دمنوش نشاط آور است.
- (۳) انسان برای زندگی نیاز به نفس کشیدن دارد، شما انسان هستید و بنابراین برای زندگی نیاز به نفس کشیدن دارید.
- (۴) عالم بی عمل به چه ماند؟ به زنبور بی عمل.

۷۳- «خالد بن عبدالله کارگزار حکومت امویان در عراق از هشام بن عبدالملک خلیفه اموی اجازه خواست تا بر روی دجله پلی بسازد. هشام به او

نوشت اگر این کار شدنی بود، ایرانیان قبلاً این کار را کرده بودند.» نام استدلال انجام شده چیست؟

- (۱) قیاس استثنایی وضع مقدم (۲) قیاس استثنایی رفع تالی (۳) قیاس اقرانی (۴) قیاس انفصالی حقیقی

۷۴- به ترتیب، در کدام گزینه رابطه میان مفاهیم «کره زمین و اقیانوس»، «کشور و استان»، «ائمه (ع) و امام» و «مسلمان و شیعه» به درستی

بیان شده است؟

- (۱) رابطه ای نیست - عموم و خصوص مطلق - عموم و خصوص مطلق - تساوی
- (۲) عموم و خصوص مطلق - عموم و خصوص مطلق - رابطه ای نیست - تساوی
- (۳) رابطه ای نیست - تباین - رابطه ای نیست - عموم و خصوص مطلق
- (۴) عموم و خصوص مطلق - تباین - رابطه ای نیست - عموم و خصوص مطلق

۷۵- اگر قضیه «هر الف ب است» صادق باشد، نقیض عکس مستوی متداخل آن و کیفیت صدق و کذب قضیه حاصله به ترتیب کدام است؟

- (۱) هیچ ب الف نیست - صادق (۲) هر ب الف است - صادق (۳) هیچ ب الف نیست - کاذب (۴) هر ب الف است - کاذب

۷۶- در ... نوع حرکت ذهن از ... است و می تواند منجر به مغالطه ... شود.

- (۱) استقرای تمثیلی - کلی به کلی - تمثیل ناروا
- (۲) استقرای تعمیمی - جزئی به کلی - تعمیم شتاب زده
- (۳) استنتاج بهترین تبیین - جزئی به کلی - توسل به معنای ظاهری
- (۴) قیاس - کلی به کلی - عدم تکرار حد وسط

۷۷- در کدام شکل از قضایای عکس مستوی سور قضیه تغییر می کند و کدام قضیه عکس لازم الصدق ندارد؟

- (۱) موجهه کلیه - سالبه جزئیه
- (۲) موجهه کلیه - موجهه جزئیه
- (۳) سالبه جزئیه - سالبه کلیه
- (۴) سالبه جزئیه - موجهه کلیه

۷۸- علم منطق به دو بخش اصلی ... و ... تقسیم می شوند که ملاک از این تقسیم بندی مربوط به کدام وظیفه منطق است؟

- (۱) تعریف - استدلال - ارزیابی اندیشه های فلسفی
- (۲) تعریف - استدلال - جلوگیری از خطای اندیشه
- (۳) تصور - تصدیق - جلوگیری از خطای اندیشه
- (۴) تصور - تصدیق - ارزیابی اندیشه های فلسفی

۷۹- کدام گزینه در مورد مفهوم کلی صحیح است؟

- (۱) قابلیت انطباق بر یک مصداق را ندارد.
- (۲) مصداق آن کاملاً مشخص است.
- (۳) نمی تواند موردی از موارد فرضی باشد.
- (۴) همه مفاهیم به جز اسامی خاص و مفاهیمی با صفات «این» و «آن» را شامل می شود.

۸۰- به ترتیب، هر یک از تعاریف زیر کدام شرط از شرایط تعریف صحیح را ندارند؟

- طوطی: حیوان سخنگو
- کتاب: بهترین دوست

- (۱) جامع بودن - دوری نبودن
- (۲) مانع بودن - واضح بودن
- (۳) جامع و مانع بودن - واضح بودن
- (۴) جامع و مانع بودن - دوری نبودن



سال یازدهم انسانی

۸ مهر ماه ۱۴۰۱

دفترچه غیرمشترک از پایه یازدهم:

پاسخگویی به این دفترچه انتخابی است.

تلاشی در مسیر موفقیت



هدف‌گذاری قبل از شروع هر درس در دفترچه سؤال

لطفاً قبل از شروع پاسخ‌گویی به سؤال‌های درس **عربی زبان قرآن (۲)**، هدف‌گذاری چند از ۱۰ خود را بنویسید:
 از هر ۱۰ سؤال به چند سؤال می‌توانید پاسخ صحیح بدهید؟
 عملکرد شما در آزمون قبل چند از ۱۰ بوده است؟
 هدف‌گذاری شما برای آزمون امروز چیست؟

چند از ۱۰ آزمون قبل	هدف‌گذاری چند از ۱۰ برای آزمون امروز
---------------------	--------------------------------------

عربی زبان قرآن (۲)
 مواعظ قیمه / اسم التفضیل و اسم المكان
 / حوار فی سوق مشهد / تمارین /
 صناعة التلمیح فی الأدب الفارسی / اسم
 الفاعل و اسم المفعول و اسم المبالغة /
 تمارین / عجائب المخلوقات / أسلوب
 شرط و أدواته / حوار فی الملعب
 الرياضي / تمارین
 کل درس (۱) ۵ پایان درس (۳)
 صفحه ۴۴ تا ۴۱
وقت پیشنهادی: ۱۵ دقیقه

عَيْنِ الْأَصْحَحِّ وَالْأَدَقِّ فِي الْجَوَابِ لِلتَّرْجُمَةِ أَوْ الْمَفْهُومِ: (۸۱-۸۵)

۸۱- «خير البائع من يكون سعر النّوعيات في متّجره رخيصاً و يشتري الناس النّوعيّة بالتّخفيض في هناك.»:

(۱) بهترین فروشنده کسی است که قیمت جنس‌ها در مغازه‌اش ارزان می‌باشد و مردم در آن‌جا جنس را با تخفیف می‌خرند!

(۲) فروشنده خوب کسی است که جنس مغازه‌اش ارزان باشد و مردم جنس را در آن‌جا با تخفیف بخرند!

(۳) کسی که قیمت اجناس در مغازه‌اش تخفیف داشته باشد و مردم جنس را در آن‌جا ارزان بخرند، او فروشنده خوبی است!

(۴) بهترین فروشنده کسی است که مردم از او اجناس را با تخفیف می‌خرند و مغازه‌اش از نظر قیمت و جنس ارزان می‌باشد!

۸۲- «يا بُنَيَّ! لا تَتَّخِذْ صَدِيقًا يَكُونُ كَذَابًا لِأَنَّهُ يُقَرِّبُ عَلَيْكَ الْبَعِيدَ وَ يَبْعَدُ عَلَيْكَ الْقَرِيبَ.»:

(۱) ای پسر من؛ دوستی را که بسیار دروغگو می‌باشد برگزین، زیرا او دور را بر تو نزدیک می‌سازد و نزدیک را بر تو دور می‌سازد!

(۲) ای فرزند من؛ دوست دروغگو را انتخاب نکن، برای این که دور را برایت نزدیک‌تر و نزدیک را برایت دورتر می‌سازد!

(۳) ای پسر من؛ دوست اگر بسیار دروغگو باشد انتخاب نکن، زیرا دور را برای تو نزدیک و نزدیک را برای تو دور خواهد ساخت.

(۴) ای فرزند من؛ دوستی را برگزین که بسیار دروغگو نباشد، زیرا او دور را بر تو نزدیک می‌کند و نزدیک را بر تو دور می‌کند.

۸۳- عَيْنِ الصَّحِيحِ:

(۱) إِمْتِلَاءُ الْمَلْعَبِ مِنَ الْمُتَفَرِّجِينَ فِي الْمُبَارَاةِ النَّهَائِيَّةِ: ورزشگاه از تماشاچیان در مسابقه نهایی (فینال) پر می‌شود.

(۲) الرَّمْلُ تَرَابٌ جَنْبُ شَاطِئِ الْبَحْرِ أَوْ فِي الصَّحْرَاءِ: ماسه‌ها، خاکی نزدیک ساحل دریا یا در صحرا می‌باشند.

(۳) يُعَدُّ الْحَوْتُ الْأَزْرَقُ أَكْبَرَ الْكَائِنَاتِ الْحَيَّةِ فِي الْعَالَمِ: بزرگ‌ترین موجود زنده در جهان از نظر شمارش، نهنگ آبی است.

(۴) «و ما تَفْعَلُوا مِنْ خَيْرٍ يَعْلَمُهُ اللهُ»: و هرآن‌چه را از کار نیک انجام بدهید، خدا آن را می‌داند.

۸۴- عَيْنِ الْخَطَأِ:

(۱) أَرْجُو مِنَ اللهِ أَنْ يُثَبِّتَ أَقْدَامَكُمْ لِعِزْمِ الْأُمُورِ: از خداوند خواستارم که گام‌هایتان را برای کارهای مهم استوار سازد.

(۲) دَعَّ شَاتِمَكَ مَهَانًا فَمَنْ أَسَاءَ إِلَى الْآخِرِينَ يُعَذِّبُ نَفْسَهُ: دشنامگوی خود را خوار کن، زیرا هر کس به دیگران بدی کرد خودش را عذاب داد.

(۳) هَذَا الطَّائِرُ يُتَقَرَّبُ بِقَايَا الطَّعَامِ مِنْ بَيْنِ أَسْنَانِ التَّمْسَاحِ فَهُوَ صَدِيقُهُ: این پرند، باقی مانده‌های غذا را از میان دندان‌های تمساح نوک می‌زند، پس او دوستش است.

(۴) هَلْ تَعْلَمِينَ أَنَّ صَدِيقَكَ مَنْ كَانَ نَاهِيًا عَنِ الظُّلْمِ وَالْعُدْوَانِ؟! آیا می‌دانی که دوستت کسی است که بازدارنده از ستم و دشمنی باشد؟

۸۵- عین الصّحیح فی المفہوم:

«بیخش مال و مترس از کمی کہ هرچه دهی / جزای آن بہ یکی ذہ ز دادگر یابی»

(۱) عمل الإنسان رقیقہ فانتخب لہ ما یحسینہ.

(۲) «إن أحسنتم، أحسنتم لأنفسکم.»

(۳) «و ما تفعلوا من خیر یعلمہ اللہ.»

(۴) «من جاء بالحسنة فله عشر أمثالها.»

۸۶- عین المناسب للفراغ حسب المعنى:

«فی مُنتصف النَّهار تحرقُ ... أقدام من یسیر علیها من شدّة الحرّ.»

(۱) الحیة (۲) المظلة (۳) الرمال (۴) الأذیال

■ اقرأ النّصّ التّالی ثمّ أجب السّؤالین (۸۷ و ۸۸) بما یناسب النّصّ:

«كان أسدٌ قوى یحکم فی غابة سنواتٍ طويلةً و كلُّ الحیواناتِ تخافُ منه و تطیعُ أوامره. الأسدُ یحصل علی الطّعام بالقوّة و یهجمُ علی الفریسةِ (الصّید) بأسانیه الحادة و لا یترکها حتّى یشبع ثمّ تأتي الحیواناتُ و تأکلُ من بقاياها. مرضُ الأسد و وصل خبره إلى جمیع الحیواناتِ لِذلك سارعت الحیواناتُ بوحدها لِزيارته لكنّه كان يأكلها عندما دخلت فی بیته. فی یوم من الأيام ذهبَ ثعلبٌ لِزيارته و عند دخوله نظر إلى الأرض و رأى آثارَ أقدامٍ كثيرة قد دخلت بیته و ماشاهد أثرًا لِقدم واحدةٍ خرجت منه فمادخلَ البیت و فرّ»

۸۷- ما هو الصّحیح عن الأسد؟

(۱) كان یصیدُ الفرائس بالقوّة و یترکها قبل أن یشبع.

(۲) مرضُ الأسد بعد السّنوات الطّويلة اتّی یحکم علی الغابة.

(۳) ما سمحَ الأسدُ بالحيوانات أن تأتي لِزيارته واحداً فواحداً.

(۴) الأسد ما وجدَ طعاماً لِیأكل عندما أصیب بالمرض.

۸۸- لماذا ما دخلَ الثعلبُ البیت لِزيارة الأسد؟ لآئه ... :

(۱) خاف أن یدخلُ بیت الأسد لجموعه.

(۲) كان أضعف من الأسد فی صید الفرائس.

(۳) رأى أثرَ قدم واحدةٍ خرج من بیته.

(۴) شاهد آثارَ أقدام دخلت البیت دون الرجوع.

۸۹- عین ما لیس فیہ اسم التّفضیل:

(۱) قال الله: «و لا تهنوا و لا تحزنوا و أنتم الأعلون.»

(۲) عَلینا أن لا تنکبرَ علی الآخِرین؛ فإنّ الله لا یحبُّ المُتکبرین!

(۳) رَبّنا آتینا فی الدّنيا حسنةً و فی الآخرة حسنةً!

(۴) أكرم المُعلّم التّلمیذ المئالی فی الصّف!

۹۰- عین ما فیہ اسم المكان:

(۱) أنا و عائلتی قرأنا صلاةَ المغرب فی المعبدا!

(۲) قال رسولُ الله: «أما بعثتُ لِتتمّم مكارمِ الاخلاق»

(۳) یُقدّم لِابنیه موعظَ قیمة، و هذا نموذجٌ تریوی لِیهدی بِهِ الشّباب!

(۴) علّمتُ مُدرّسة لِتلمیذاتها آدابَ المُطالعة و الدّعاء!



ریاضی و آمار (۲)
آشنایی با منطق و استدلال ریاضی
تابع

(گزاره‌ها و ترکیب گزاره‌ها، استدلال ریاضی، توابع ثابت

پنذناضطه‌ای و همانی)

کل فصل (۱ و فصل ۲ درس ۱)

صفحه ۲۳ تا ۳۳

وقت پیشنهادی: ۱۵ دقیقه

هدف‌گذاری قبل از شروع هر درس در دفترچه سؤال

لطفاً قبل از شروع پاسخ‌گویی به سؤال‌های درس **ریاضی و آمار (۲)**، هدف‌گذاری چند از ۱۰ خود را بنویسید:
 از هر ۱۰ سؤال به چند سؤال می‌توانید پاسخ صحیح بدهید؟
 عملکرد شما در آزمون قبل چند از ۱۰ بوده است؟
 هدف‌گذاری شما برای آزمون امروز چیست؟

چند از ۱۰ آزمون قبل	هدف‌گذاری چند از ۱۰ برای آزمون امروز

۹۱- نقیض گزاره «قد علی از محمد بلندتر است.» برابر کدام گزینه است؟

(۱) قد علی از محمد بلندتر نیست.

(۲) قد علی از محمد کوتاه‌تر است.

(۳) علی و محمد هم قد هستند.

(۴) علی و محمد هم قد نیستند.

۹۲- اگر ارزش گزاره $p \leftrightarrow q$ نادرست باشد، در این صورت ارزش کدام گزاره الزاماً درست است؟

(۴) $q \Rightarrow p$

(۳) $p \Rightarrow q$

(۲) $p \vee q$

(۱) $p \wedge q$

۹۳- در جدول مقابل به جای A و B کدام گزینه قرار می‌گیرد؟ ($T \equiv$ درست و $F \equiv$ نادرست)

p	q	$\sim p \leftrightarrow q$
T	A	F
F	T	B

(۱) $B \equiv T, A \equiv F$

(۲) $B \equiv F, A \equiv F$

(۳) $B \equiv T, A \equiv T$

(۴) $B \equiv F, A \equiv T$

محل انجام محاسبات



۹۴- چند تا از هم‌ارزی‌های زیر نادرست است؟

الف) $(p \vee q) \equiv \sim(p \wedge \sim q)$

ب) $\sim[\sim(p \wedge q)] \equiv (p \vee q)$

پ) $[\sim p \wedge (\sim p \vee q)] \equiv \sim p$

ت) $[\sim p \wedge (p \vee q)] \equiv (\sim p \wedge q)$

۴ (۴)

۳ (۳)

۲ (۲)

۱ (۱)

۹۵- نماد ریاضی عبارت کلامی «مجموع جذر هر عدد طبیعی و مجذورش از خود عدد بزرگتر است» کدام است؟ (عدد طبیعی مورد نظر را x در نظر

بگیرید)

$\sqrt{x} + x^2 > x$ (۱) $\sqrt{x} + \sqrt{\sqrt{x}} > x$ (۳) $\sqrt{x + x^2} > x$ (۲) $\sqrt{x} + \sqrt{x} > x$ (۴)

۹۶- در حل معادله $x^5 = 4x^3$ ، اولین اشتباه در کدام مرحله رخ داده است؟

مرحله ۱ $\Rightarrow x^5 - 4x^3 = 0$

مرحله ۲ $\Rightarrow x^3(x^2 - 4) = 0$

مرحله ۳ $\Rightarrow \frac{x^3(x^2 - 4)}{x^3} = \frac{0}{x^3}$

مرحله ۴ $\Rightarrow x^2 - 4 = 0$

مرحله ۵ $\Rightarrow x = \pm 2$

پنجم (۴)

چهارم (۳)

سوم (۲)

دوم (۱)

۹۷- اگر رابطه $f = \{(-1, 6), (3, k-1), (8, m+2)\}$ بیانگر تابعی ثابت باشد و همچنین رابطه $km = 2$ برقرار باشد، مقدار b کدام است؟

۳ (۴)

$\frac{1}{3}$ (۳)

۴ (۲)

$\frac{1}{4}$ (۱)

۹۸- اگر f تابعی همانی باشد، حاصل عبارت $\frac{\sqrt{2} \times f(\sqrt{2}) - f(4)}{(f(\frac{1}{3}))^2}$ کدام است؟

۱۸ (۴)

-۱۸ (۳)

۱۶ (۲)

-۱۶ (۱)

۹۹- اگر نمودار تابع همانی f و نمودار تابع ثابت g در نقطه‌ای به طول $x = -3$ یکدیگر را قطع کنند، در این صورت $f(5) - g(5)$ کدام است؟

صفر (۴)

۸ (۳)

۱۰ (۲)

۲ (۱)

۱۰۰- با توجه به تابع $f(x) = \begin{cases} x^2 - 2x & , x \leq 1 \\ 2ax + 1 & , x \geq 1 \end{cases}$ مقدار $f(\frac{1}{3})$ کدام است؟

$-(6a+1)$ (۴)

$6a+1$ (۳)

$-\frac{5}{2}$ (۲)

$\frac{5}{2}$ (۱)



هدف‌گذاری قبل از شروع هر درس در دفترچه سؤال

لطفاً قبل از شروع پاسخ‌گویی به سؤال‌های درس **علوم و فنون ادبی (۲)**، هدف‌گذاری چند از ۱۰ خود را بنویسید:
 از هر ۱۰ سؤال به چند سؤال می‌توانید پاسخ صحیح بدهید؟
 عملکرد شما در آزمون قبل چند از ۱۰ بوده است؟
 هدف‌گذاری شما برای آزمون امروز چیست؟

چند از ۱۰ آزمون قبل	هدف‌گذاری چند از ۱۰ برای آزمون امروز

علوم و فنون ادبی (۲)
تاریخ ادبیات فارسی در قرن‌های ۷، ۸ و ۹
پایه‌های آوایی / تشبیه / سبک‌شناسی
قرن‌های ۷ و ۸ و ۹ (سبک عراقی) /
پایه‌های آوایی همسان (۱)
کل درس (۱) ۳ پایان درس (۵)
صفحه ۳۱ و ۳۵
وحدت پیشنهادی: ۵۰ رتبه

۱۰۱- توضیح چند کتاب نادرست است؟

- (الف) لمعات: بیان سیر و سلوک عارفانه در قالب نظم.
 (ب) تذکره دولتشاه: شرح احوال بیش از صد تن از شاعران ایرانی از آغاز تا زمان مؤلف.
 (پ) تاریخ جهانگشا: در شرح ظهور چنگیز، تاریخ غزنویان، فتح قلعه‌های اسماعیلیه.
 (ت) المعجم فی معاییر اشعار العجم: مهم‌ترین آثار در علم معانی، قافیه، بدیع و نقد شعر.
 (ث) منظومه موش و گربه: بیان ناهنجاری‌های اجتماعی به شیوه طنز و تمثیل.

(۱) چهار (۲) یک (۳) دو (۴) سه

۱۰۲- نام نویسنده چند اثر در برابر آن درست آمده است؟

- (انوار سهیلی: ملاحسین واعظ کاشفی) (تحفة الأحرار: جامی) (جمشید و خورشید: سلمان ساوجی) (مرصادالعباد: نجم‌الدین کبری)
 (محاكمة اللغتين: امیرعلی شیر نوایی) (عشاق‌نامه: فخرالدین عراقی) (جامع‌التواریخ: عطاملک جوینی) (تذکره‌الاولیا: عطار نیشابوری)
 (تاریخ گزیده: خواجه رشیدالدین فضل‌الله همدانی) (بهارستان: جامی)

(۱) هشت (۲) هفت (۳) شش (۴) نه

۱۰۳- در کدام گزینه «تشبیه فشرده» بیشتر است؟

- (۱) گوشه‌گیری کشتی نوح است در بحر وجود / از کشاکش و ارهان جسم نزار خویش را
 (۲) فغان که نیست جهان را سحاب تردستی / که شوید از ورق چهره گرد خواب مرا
 (۳) سوی گلزار رفته آتش گل بی گل رویت / چنانم سوخت کز خاکسترم گلزار گلخن شد
 (۴) جان چو شد آفتاب عشق پرست / بنهد شمع عقل را از دست
 ۱۰۴- در همه گزینه‌ها چهار رکن تشبیه ذکر شده است به جز ...

- (۱) حباب‌وار براندازم از نشاط کلاه / اگر ز روی تو عکسی به جام ما افتد
 (۲) عشقت رسد به فریاد ار خود به‌سان حافظ / قرآن ز بر بخوانی در چارده روایت
 (۳) از خس و خاشاک بگذر گرد گل‌ها طوف کن / تا چو زنبور عسل پُر شهید سازی خانه را
 (۴) چون نترسد دیده من از غبار خط او / زلف صیادش در این جا دام را در خاک کرد

۱۰۵- در کدام گزینه، سه تشبیه وجود دارد؟

- (۱) دست از مس وجود چو مردان ره بشوی / تا کیمیای عشق بیابی و زر شوی
 (۲) جمالش باد دایم عالم‌افروز / شبش، موج باد و روز، نوروز
 (۳) باز در چنگل شهباز غمت مرغ دلم / آن چنان است که در چنگ همایی مگی
 (۴) تو هم‌چو صبحی و من شمع خلوت سحرم / تبسمی کن و جان بین که چون همی‌سپرم



۱۰۶- با توجه به ویژگی‌های فکری شعر سبک خراسانی و عراقی، ویژگی فکری چند بیت نادرست نوشته شده است؟

الف) حسن روی تو به یک جلوه که در آینه کرد/ این همه نقش در آیینۀ اوهام افتاد (رواج روحیه عرفانی)

ب) دبیرانند پنداری به باغ اندر، درختان را/ ورق‌ها پر ز صورت‌ها، قلم‌ها پر ز زیورها (واقع‌گرایی)

ج) بر اهل عشق فضیلت به عقل نتوان جست/ که عقل و فضل درین ره عقیده است و فضول (ستایش عقل)

د) ز تاب آتش دوری شدم غرق عرق چون گل/ بیار ای باد شبگیری نسیمی زان عرق چینم (فراق)

ه) تا رخ گلنار تو رخسند گشت/ بر دل من ریخته گلنار نار (اشاره به معشوق زمینی)

۱) دو - ۲) یک - ۳) چهار - ۴) سه

۱۰۷- کدام گروه از واژگان زیر، به ترتیب با واژگان «متوسط - ساخته - شباهنگ - مه‌سیمما» دارای نشانه‌های هجایی یکسان هستند؟

۱) مه‌بادی - آینه - شکایات - هشیاری

۲) هنگامه - دلفروز - سراقرار - سنجیده

۳) تبسمی - جلوه - سلامتی - فوقانی

۴) مترقی - آبله - خداداد - بی‌سامان

۱۰۸- مرز پایه‌های آوایی کدام مصراع در برابر آن درست آمده است؟

۱) هر چه می‌بینم به چشم نقش دیوار آمده است: هر چه می‌بی/ نم ب چشم مم/ نق ش دی وا/ را م دست

۲) عشق در دل ماند و یار از دست رفت: عشق در/ دل مان د/ یا رز دس/ ت رفت

۳) درش بگشای تا دل برگشاید: د ر ش/ بگ شای/ تا دل بر/ گ شاید

۴) به هر مز چنین گفت نوشیروان: ب هر مز چ/ نین گفت نو/ شی ر وان

۱۰۹- وزن همه ابیات یکسان است به جز:

۱) نیامد وقت آن کز من بخواهی عذر آزارت؟/ دلم را شربتی سازی ز لعل چاشنی دارت؟

۲) بمیرم چشم مستت را که جانم زنده می‌دارد/ دلم را با خیال خود به جان با زنده می‌دارد

۳) همه عالم به جمالت نگراند و ز غیرت/ من آشفته کنون با همه عالم به نبردم

۴) مکن دعوت به شیرینی مرا ز آن لب که در جنت/ خسیسی گوید از حلوا، که در بند شکم باشد

۱۱۰- مفهوم کدام یک از بیت‌ها به هم نزدیک است؟

الف) وان که محتاج خلق شد خوار است / گرچه در علم بوعلی سیناست

ب) دست طلب که پیش کسان می‌کنی دراز / پل بسته‌ای که بگذری از آبروی خویش

پ) نیازمند تو کرده است ما فقیران را / تو را کسی که ز ما بی نیاز ساخته است

ت) چراغ فکر، دهد چشم عقل را پرتو / طبیب عقل، کند درد آز را درمان

۱) الف - ۲) ب - ۳) ب - ۴) الف - ب



فلسفه

چیستی فلسفه / ریشه و شاخه‌های فلسفه
 فلسفه و زندگی / آغاز تاریخی فلسفه /
 زندگی براساس اندیشه
 درس (۱) تا پایان درس (۵)
 صفحه ۲۲ تا ۴۲
وقت پیشنهادی: ۱۰ دقیقه

هدف‌گذاری قبل از شروع هر درس در دفترچه سؤال

لطفاً قبل از شروع پاسخ‌گویی به سؤال‌های درس فلسفه، هدف‌گذاری چند از ۱۰ خود را بنویسید:
 از هر ۱۰ سؤال به چند سؤال می‌توانید پاسخ صحیح بدهید؟
 عملکرد شما در آزمون قبل چند از ۱۰ بوده است؟
 هدف‌گذاری شما برای آزمون امروز چیست؟

چند از ۱۰ آزمون قبل	هدف‌گذاری چند از ۱۰ برای آزمون امروز

۱۱۱- واسطه رسیدن انسان از مجهولات به معلومات چیست و ملاصدرا چه چیزی را شایسته انسان نمی‌داند؟

- (۱) تفکر - ماندن در فطرت اول
 (۲) تفکر - ماندن در فطرت ثانی
 (۳) پرسشگری - ماندن در فطرت اول
 (۴) پرسشگری - ماندن در فطرت ثانی

۱۱۲- روش تحقیق و نتیجه‌گیری در کدام مسئله با سایر موارد متفاوت است؟

- (۱) چرا هر معلولی نیازمند علت است؟
 (۲) آیا زیبایی ساخته ذهن انسان است؟
 (۳) چرا پدیده‌ها نمی‌توانند به اختیار خود موجود شوند؟
 (۴) علت افزایش طلاق در جوامع امروزی چیست؟

۱۱۳- در تمثیل غار افلاطون «وضعیت زندانی دربند» و «غار تاریک» به ترتیب نماد ... و ... می‌باشند و نتیجه تحمل درد چشم و خوگرفتن زندانی آزاد

شده به روشنایی، چیست؟

- (۱) ماندن در تاریکی - عالم محسوسات - پناه‌بردن به سایه‌ها و استوار شدن عقیده‌اش نسبت به آن‌ها
 (۲) عدم درک حقیقت - جهان مادی - پی بردن به غیر واقعی بودن تصاویر دیوار غار
 (۳) ماندن در تاریکی - عالم معقولات - پی بردن به غیر واقعی بودن تصاویر دیوار غار
 (۴) عدم درک حقیقت - جهان هستی - پناه بردن به سایه‌ها و استوار شدن عقیده‌اش نسبت به آن‌ها

۱۱۴- چرا فیلسوفان بعضی از مغالطه‌های فلسفی را جهت عبرت گرفتن دیگران نشان می‌دهند؟

- (۱) اندیشه‌های فلسفی درست مشخص شود.
 (۲) افراد تصمیمی بر مبنای یک مغالطه نگیرند.
 (۳) افراد تابع برهان و استدلال باشند.
 (۴) سخنی بدون دلیل پذیرفته نشود.

۱۱۵- بخش اصلی و ریشه‌ای فلسفه به دو بخش ... و ... تقسیم می‌شود و معرفت به وجود فرع بر ... می‌باشد.

- (۱) هستی‌شناسی - معرفت‌شناسی - امکان وجود
 (۲) هستی‌شناسی - وجودشناسی - امکان وجود
 (۳) وجودشناسی - هستی‌شناسی - امکان شناخت
 (۴) وجودشناسی - معرفت‌شناسی - امکان شناخت

۱۱۶- در رابطه با بخش‌های فلسفه نمی‌توان گفت:

- (۱) هستی‌شناسی فرع بر معرفت‌شناسی و مؤخر از آن است.
- (۲) بخش اصلی فلسفه به بررسی اصل و حقیقت وجود و مسائل پیرامون آن می‌پردازد.
- (۳) بخش‌های اصلی به منزله اساس فلسفه و بخش‌های فرعی در حکم ستون‌های آن هستند.
- (۴) معرفت‌شناسی بخش فرعی فلسفه است که توانایی انسان در شناخت هستی را بررسی می‌کند.

۱۱۷- کدام عبارت در رابطه با تمدن‌های باستانی صحیح است؟

- (۱) برای فلسفه مانند سایر علوم نمی‌توان آغاز زمانی یا مکانی تعیین کرد.
- (۲) همه حکمای ایران باستان اندکی قبل از فیلسوفان یونان باستان می‌زیسته‌اند.
- (۳) براساس آثار باقی‌مانده می‌توان به گزارشی دقیق از دورترین اندیشه‌های فلسفی دست یافت.
- (۴) از آن‌جا که تفکر فیلسوفانه در یونان باستان شکل گرفته است به آن مهد تفکر فلسفی نیز می‌گویند.

۱۱۸- به ترتیب، هر یک از موارد زیر مربوط به کدام فیلسوف است؟

- (الف) آب اولین عنصر و پایه و اساس سایر چیزهاست.
- (ب) اموری که با هم ضد هستند می‌توانند با هم جمع شوند.
- (پ) واژه کیهان را اولین بار برای جهان به کار برد.

(۲) تالس - فیثاغورس - پارمنیدس

(۱) تالس - هراکلیتوس - فیثاغورس

(۴) فیثاغورس - پارمنیدس - تالس

(۳) فیثاغورس - تالس - هراکلیتوس

۱۱۹- سقراط معتقد بود که ...

- (۱) آگاهی وی به نادانی خود، علت دانا نامیده شدن وی از سوی مردم است.
- (۲) گریز از بدی دشوار نیست، زیرا مرگ تندتر از بدی می‌دود.
- (۳) هرکس به خدا اعتقاد داشته باشد نباید از خطر بهراسد.
- (۴) راه کسب ثروت، فضیلت مداری است و برعکس آن صحیح نیست.

۱۲۰- کدام یک از گزینه‌های زیر جزء مقاصد سقراط از بحث و گفت‌وگو با آشنایان نمی‌باشد؟

(۱) اصلاح جامعه و شناساندن افکار مغالطه‌آمیز سوفیست‌ها.

(۲) ثروت فضیلت به بار نمی‌آورد.

(۳) نباید جسم و مال و ثروت را بر کمال نفس ترجیح داد.

(۴) جاهل نشان دادن افراد قدرتمند و سفسطه‌گر.



روان‌شناسی

روان‌شناسی: تعریف و روش مورد مطالعه /
 روان‌شناسی رشد / احساس، توجه، ادراک /
 حافظه و علل فراموشی
 درس (۱) تا پایان درس (۴)
 صفحه ۸ تا ۱۱
وقت پیشنهادی: ۱۰ دقیقه

هدف‌گذاری قبل از شروع هر درس در دفترچه سؤال

لطفاً قبل از شروع پاسخ‌گویی به سؤال‌های درس **روان‌شناسی**، هدف‌گذاری چند از ۱۰ خود را بنویسید:
 از هر ۱۰ سؤال به چند سؤال می‌توانید پاسخ صحیح بدهید؟
 عملکرد شما در آزمون قبل چند از ۱۰ بوده است؟
 هدف‌گذاری شما برای آزمون امروز چیست؟

چند از ۱۰ آزمون قبل	هدف‌گذاری چند از ۱۰ برای آزمون امروز
---------------------	--------------------------------------

۱۲۱- به ترتیب، «بقای نقش جنسیتی برای نشان دادن رفتارهای مردانه یا زنانه» و «انتخاب شغل و پیشرفت»، مربوط به کدام یک از ویژگی‌های هویتی می‌باشد؟

(۱) روانی - شناختی (۲) روانی - اجتماعی (۳) شناختی - ارزشی (۴) شناختی - اجتماعی

۱۲۲- به ترتیب، کدام گزینه پاسخ صحیح موارد زیر را در بر می‌گیرد؟

الف) در دوره نوجوانی چه مدت پس از افزایش قد و وزن، ماهیچه‌ها رشد می‌کنند؟

ب) روش استدلال در دوره نوجوانی مبتنی بر چیست؟

(۱) یک سال - فرضیه‌سازی (۲) یک سال - پردازش ادراکی (۳) شش ماه - پردازش مفهومی (۴) شش ماه - فرضیه‌سازی

۱۲۳- از نظر ... احساس محرک‌های ... برای بقای موجود زنده حیاتی است.

(۱) تکاملی - درونی (۲) زیستی - بیرونی (۳) تکاملی - بیرونی (۴) زیستی - درونی

۱۲۴- به ترتیب، پاسخ پرسش‌های زیر در کدام گزینه به درستی بیان شده است؟

الف) برای بازیابی اطلاعات از حافظه، کدام نشانه‌ها کارآمدتر از دیگر نشانه‌ها است؟

ب) وقتی در روش پس‌خبا، جواب‌ها را بیان کنیم و در صورت لزوم دوباره متن را بخوانیم، در کدام مرحله از این روش قرار داریم؟

پ) برجسته کردن تفاوت‌های دو مفهوم به لحاظ ظاهری و معنایی به چه معنا است؟

ت) برای کنترل اثر تداخل، کدام روش مناسب‌تر است؟

(۱) بیرونی - به خود پس دادن - بسط معنایی - ساماندهی مطالب

(۲) درونی - آزمون - تمایزبخشی - استفاده از مرور مناسب

(۳) بیرونی - آزمون - بسط معنایی - داشتن یادگیری عمیق

(۴) درونی - به خود پس دادن - تمایزبخشی - استفاده از یادگیری با فاصله



۱۲۵- معلم کلاس از علی می‌خواهد که شعر کتاب فارسی جلسه گذشته را از حفظ بخواند، علی به معلم می‌گوید که شعر را حفظ کرده ولی الان نمی‌تواند آن

را بخواند. او از معلم درخواست می‌کند که اولین کلمه از بیت اول را به او بگوید. علی به محض شنیدن اولین کلمه، باقی شعر را به درستی خواند. به نظر

شما علی در کدام مرحله از حافظه دچار مشکل شده بود و به این مشکل علی چه می‌گویند؟

(۱) بازیابی - خطای اضافه کردن

(۲) بازیابی - پدیده نوک زبانی

(۳) رمزگردانی - خطای اضافه کردن

(۴) رمزگردانی - پدیده نوک زبانی

۱۲۶- مریم و سحر می‌خواهند اطلاعاتی را در مورد یک موضوع روان‌شناسی کسب کنند. مریم از خود افراد مورد تحقیق درباره رفتار یا افکار خاص آن‌ها

می‌پرسد ولی سحر در ضمن گفتگو و بر اساس پاسخ‌های دریافت کرده، پرسش بعدی خود را معلوم و مصاحبه را هدایت می‌کند. براساس این اطلاعات:

الف) سحر از چه روشی برای جمع‌آوری اطلاعات در روان‌شناسی استفاده کرده است؟

ب) روش چه کسی هدفمند و سازمان یافته است؟

پ) اطلاعاتی را که به کمک مشاهده مستقیم نمی‌توان به دست آورد، می‌توان از کدام روش جمع‌آوری اطلاعات در روان‌شناسی کسب کرد؟

(۱) پرسش‌نامه - مریم - مصاحبه

(۲) مصاحبه - مریم - آزمون‌ها

(۳) پرسش‌نامه - سحر - آزمون‌ها

(۴) مصاحبه - سحر - پرسش‌نامه

۱۲۷- گزاره زیر به کدام یک از اهداف علم روان‌شناسی اشاره دارد؟

«عوامل ژنتیکی، فیزیولوژیکی، یادگیری‌های غلط در خصوص رفتارهای مربوط به تغذیه و مشکلات روانی همچون استرس، می‌تواند باعث بروز چاقی

بیش از حد که یکی از انواع اختلال‌های مربوط به رفتارهای تغذیه‌ای است، شود.»

(۱) توصیف

(۲) تبیین

(۳) کنترل

(۴) پیش‌بینی

۱۲۸- کدام گزینه در مورد عوامل وراثتی نادرست است؟

(۱) وراثت از عوامل زیستی مؤثر بر رشد است.

(۲) عوامل وراثتی، ایجادکننده صفاتی هستند که از قبل در فرد نهفته است.

(۳) تمام صفات نهفته از بدو تولد در فرد ظاهر می‌شوند.

(۴) همجنس بودن دوقلوهای ناهمسان یک مؤلفه ضروری نیست.

۱۲۹- براساس کدام مورد خود واقعی در افراد مشخص می‌شود؟

(۱) خود آرمانی

(۲) رؤیاپردازی

(۳) ویژگی‌های فردی

(۴) ایده‌آل‌های فردی

۱۳۰- این که ما معمولاً تمایل داریم اشیای ناقص را به صورت کامل ببینیم، تحت تأثیر کدام اصل مورد قبول مکتب گشتالت است؟

(۱) مجاورت

(۲) مشابهت

(۳) استمرار

(۴) تکمیل


تلاشی در مسیر موفقیت



- دانلود گام به گام تمام دروس ✓
- دانلود آزمون های قلم چی و گاج + پاسخنامه ✓
- دانلود جزوه های آموزشی و شب امتحانی ✓
- دانلود نمونه سوالات امتحانی ✓
- مشاوره کنکور ✓
- فیلم های انگیزشی ✓

 www.ToranjBook.Net

 [ToranjBook_Net](https://t.me/ToranjBook_Net)

 [ToranjBook_Net](https://www.instagram.com/ToranjBook_Net)