

تلاشی در مسیر موفقیت



- دانلود گام به گام تمام دروس ✓
- دانلود آزمون های قلم چی و گاج + پاسخنامه ✓
- دانلود جزوه های آموزشی و شب امتحانی ✓
- دانلود نمونه سوالات امتحانی ✓
- مشاوره کنکور ✓
- فیلم های انگیزشی ✓

 www.ToranjBook.Net

 [ToranjBook_Net](https://t.me/ToranjBook_Net)

 [ToranjBook_Net](https://www.instagram.com/ToranjBook_Net)



دفترچه شماره ۴

آزمون شماره ۴

جمعه ۱۴۰۱/۰۵/۲۸

آزمون‌های سراسری گاج

گزینه دروس را انتخاب کنید.

سال تحصیلی ۱۴۰۱-۱۴۰۲

پاسخ‌های تشریحی پایه دوازدهم انسانی

دوره دوم متوسطه

نام و نام خانوادگی:	شماره داوطلبی:
تعداد سؤالاتی که باید پاسخ دهید: ۱۹۰	مدت پاسخگویی: ۲۰۰ دقیقه

عناوین مواد امتحانی آزمون گروه آزمایشی علوم انسانی، تعداد سؤالات و مدت پاسخگویی

ردیف	مواد امتحانی	تعداد سؤال		مدت پاسخگویی
		از	تا	
۱	فارسی ۲ / فارسی ۳	۱	۲۰	۱۵ دقیقه
۲	زبان عربی ۲ / زبان عربی ۳	۲۱	۴۰	۱۵ دقیقه
۳	دین و زندگی ۲ / دین و زندگی ۳	۴۱	۶۰	۱۵ دقیقه
۴	زبان انگلیسی ۲ / زبان انگلیسی ۳	۶۱	۸۰	۱۵ دقیقه
۵	ریاضیات ریاضی و آمار ۲ ریاضی و آمار ۳ ریاضی و آمار ۱	۸۱	۹۰	۳۰ دقیقه
		۹۱	۱۰۰	
		۱۰۱	۱۱۰	
۶	اقتصاد	۱۱۱	۱۲۰	۱۰ دقیقه
۷	علوم و فنون ادبی علوم و فنون ادبی ۲ علوم و فنون ادبی ۳ علوم و فنون ادبی ۱	۱۲۱	۱۳۰	۲۵ دقیقه
		۱۳۱	۱۴۰	
		۱۴۱	۱۵۰	
۸	جامعه‌شناسی جامعه‌شناسی ۲ جامعه‌شناسی ۳ جامعه‌شناسی ۱	۱۵۱	۱۶۰	۲۵ دقیقه
		۱۶۱	۱۷۰	
		۱۷۱	۱۸۰	
۹	فلسفه و منطق فلسفه ۱ منطق	۱۸۱	۱۹۰	۲۵ دقیقه
		۱۹۱	۲۰۰	
۱۰	روان‌شناسی	۲۰۱	۲۱۰	۱۰ دقیقه
۱۱	زبان عربی (اختصاصی) عربی و زبان قرآن (۲) عربی و زبان قرآن (۳)	۲۱۱	۲۲۰	۱۵ دقیقه
		۲۲۱	۲۳۰	

فارسی

۱) معنی درست واژه‌ها: **شحه**: قطره، چگه / **بیعت**: پیمان، عهد، پیمان بستن برای فرمان برداری و اطاعت از کسی / **محوطه**: پهنه، میدان‌گاه، صحن / **کران**: طرف، جهت، کنار / **فرض**: واجب گردانیدن، آنچه انجام آن بر عهده کسی نهاده شده باشد، لازم، ضروری

۲) املای درست واژه: **خوار**: ذلیل (خار: تیغ)

۳) ترکیب‌های وصفی ابیات سؤال: این بزم / گفتار صواب / این جا / یک قح / قح لبریز / چه غم / عمر گذران / این جا [۸ ترکیب]

۴) بررسی سایر گزینه‌ها:

۱) گوارا (بن مضارع + ا)

۲) روان (بن مضارع + ان)

۴) سینه‌سوز (اسم + بن مضارع)

۵) بررسی آرایه‌ها:

استعاره از نوع تشخیص (بیت «ه»): گریه ما به سیل درس روانی می‌دهد. / اشک ما، شوربختی را به دریا آموزش می‌دهد.

حسن تعلیل (بیت «د»): دلیل خمیده شدن قامت عاشقان جست‌وجوی آبرویشان در کوی معشوق است.

اغراق (بیت «الف»): ادعای نازکی میان (کمر) معشوق

ایهام (بیت «ب»): غریب: ۱- شگفت‌آور ۲- ناآشنا

جناس (بیت «ج»): جدا، خدا

۶) بررسی آرایه‌ها در گزینه (۲):

ایهام تناسب: هزار (اول): ۱- عدد هزار (معنی درست) ۲- بلبل (معنی نادرست) / تناسب با «بلبل، غنچه»

ایهام: هزار (دوم): ۱- عدد هزار ۲- بلبل

جناس تام: هزار (در مصراع اول به معنی عدد هزار) و هزار (در مصراع دوم به معنی بلبل)

کنایه: پرده برانداختن کنایه از آشکار کردن (این‌جا: شکفتن)

استعاره: این‌که بلبل، مست باشد، فغان کند و غنچه پرده از رخ براندازد، تشخیص و استعاره است.

جناس ناقص: است و مست

۷) مفهوم مشترک بیت سؤال و گزینه (۴): فراری بودن و دشمنی باطلان با حقیقت

مفهوم سایر گزینه‌ها:

۱) نکوهش سیاه‌بینی و دعوت به مثبت‌اندیشی

۲) دعوت معشوق به صلح

۳) نکوهش خودبینی

۸) مفهوم گزینه (۳): از ماست که بر ماست / مکافات عمل

مفهوم مشترک عبارت سؤال و سایر گزینه‌ها: ضرورت تسلیم بودن در برابر تقدیر / تقدیرگرایی

۹) مفهوم مشترک بیت سؤال و گزینه (۳): توأم بودن عشق با درد / استقبال عاشق از بلاها و مصائب عشق

مفهوم سایر گزینه‌ها:

۱) جبر عشق / رهایی از عشق ممکن نیست

۲) ضعیف دانستن عقل / تقابل عشق با عقل

۴) دشواری تحمّل سختی‌های عشق

۱۰) مفهوم گزینه (۳): تلخی پایان

مفهوم مشترک سایر گزینه‌ها: در عشق توقف و تعطیلی وجود ندارد. / بی‌توجهی عاشقان به امور اعتباری و قراردادهای زمانی

۱۱) معنی درست واژه‌ها: **موسم**: فصل، هنگام، زمان /

ممت: سپاس، شکر، نیکویی / **قدوم**: آمدن، قدم‌نهادن، فرارسیدن / **سزا**: سزوار، شایسته، لایق

۱۲) املای درست واژه: **ثنا**: ستایش (سنا: روشنایی)

۱۳) «رفیقان» جمله‌نمایی است و فعلی از قبیل «با شما سخن می‌گویم»، «بنگرید»، «عنایت کنید» و مانند این‌ها از پایان آن حذف شده.

«مددی» هم، جمله‌ای است که فعل «کنید» یا «رسانید» از آن حذف شده است. از ابتدای مصراع دوم هم، به تعبیری فعلی مانند «بپاید» حذف شده، اگر «تا» را از نوع تشبیه و ترغیب معنی کنیم؛ و به تعبیر دیگر، «تا» حرف ربط است به معنی «که» و مصراع دوم حذف فعل ندارد. به هر حال در بیت دست کم، دو بار حذف فعل اتفاق افتاده است.

۱۴) ضمیر متصل «م» در گزینه (۳) نقش «مفعولی» دارد و در

سایر گزینه‌ها نقش «مضاف‌الیه».

۱۵) ایهام: هوا: ۱- هوس ۲- گاز تنفسی

تشبیه: خود به حباب

کنایه: خانه‌خراب کنایه از شکست‌خورده، زیان‌دیده و بی‌بهره

۱۶) ایهام تناسب (بیت «ج»): کام: ۱- آرزو (معنی موجود در بیت)

۲- دهان (معنی نامتناسب با بیت، متناسب با چشم)

تضاد (بیت «د»): انجام ≠ آغاز

کنایه (بیت «الف»): گردن‌کشی به طور کلی کنایه از نافرمانی؛ در این‌جا کنایه از ناز کردن / سرافراز بودن کنایه از بلندمرتبی و مفتخر بودن

پارادوکس (بیت «ب»): این‌که از یک پدیده «بی‌صدا»، آواز به گوش برسد.

استعاره (بیت «ه»): خون‌گریه کردن در و دیوار، تشخیص و استعاره است. / در و دیوار روزگار: اضافه استعاری

۱۷) مفهوم مشترک عبارت سؤال و گزینه (۳): بخش‌اندگی و

روزی‌رسانی خداوند / عدم قطع روزی با وجود ناسپاسی بندگان

مفهوم سایر گزینه‌ها:

۱) گله از جور و جفای همراهان

۲) عجز انسان از تغییر سرنوشت / تقدیرگرایی

۴) در پس هر سختی و دشواری، آسانی است. / توصیه به امیدواری

۱۸) مفهوم مشترک عبارت سؤال و گزینه (۳): امید به بخشایش

خداوند

مفهوم سایر گزینه‌ها:

۱) جبر سرنوشت / تقدیرگرایی

۲) غم فراق، بی‌قراری عاشق و امید به وصل

۴) نکوهش بخل

۱۹) مفهوم مشترک عبارت سؤال و گزینه (۴): بی‌خبری عاشقانه

مفهوم سایر گزینه‌ها:

۱) ظاهر نمی‌تواند به طور کامل نشان‌دهنده باطن باشد.

۲) تنها عاشق حال عاشق را درک می‌کند.

۳) زندگی حقیقی تنها در وصال معشوق امکان‌پذیر است.

۲۰) مفهوم بیت‌های گزینه (۲): ب- گله از بی‌وفایی معشوق /

و) ناپایداری قدرت دنیوی

مفهوم مشترک بیت سؤال و سایر بیت‌ها: توکل

زبان عربی

■ گزینه صحیح را در جواب برای ترجمه یا مفهوم را مشخص کن (۲۵ - ۲۱):

۲۱ ۴ ترجمه کلمات مهم: رزقناکم: به شما روزی دادیم / یومٌ: روزی /

بیعٌ: خرید و فروشی

اشتباهات بارز سایر گزینه‌ها:

(۱) روزی شما قرار می‌دهیم (← به شما روزی دادیم؛ «رزقنا» فعل ماضی است.)، «هیج» اضافی است، «بیعٌ» نکره است.

(۲) روزی می‌دهیم (← روزی دادیم)، آن روز (← روزی؛ «یومٌ» نکره است.)

(۳) «من قبل» در جای نادرست و اشتباه ترجمه شده است، «آن» اضافی است، «هیج» اضافی است، «بیعٌ» نکره است.

۲۲ ۱ ترجمه کلمات مهم: تباذلٌ: داد و ستد / فی العالم: در جهان

اشتباهات بارز سایر گزینه‌ها:

(۲) «این» اضافی است، «چیز» اضافی است.

(۳) جابه‌جا شدن (← داد و ستد)، زبان‌های جهان (← زبان‌ها در جهان، نبوده است (← نیست)

(۴) در یابیم (← بدانیم)، جابه‌جایی (← داد و ستد)، در زبان‌های دنیا (← میان زبان‌ها در جهان)

۲۳ ۴ ترجمه کلمات مهم: اشتقٌ: برگرفتند / نطقوا: به زبان آوردند،

بیان کردند

اشتباهات بارز سایر گزینه‌ها:

(۱) انتخاب کرده (← برگرفتند)، قواعد آوایی (← قواعد آوایی‌شان)، به کار گرفتند (← به زبان آوردند)

(۲) پیدا کردند (← برگرفتند؛ بیان می‌کنند (← بیان کردند؛ «نطقوا» ماضی است.)

(۳) عرب (← عرب‌ها)، «برخی» در جای نادرستی از ترجمه آمده است، «مفردات» نکره است، که (← و)، ضمیرها و فعل‌ها باید به صورت جمع ترجمه شوند.

۲۴ ۳ بررسی سایر گزینه‌ها:

(۱) یضمٌ: دربردارد

(۲) جداً: بسیار، تعجبی: مرا به شگفتی وا می‌دارد، من را متعجب می‌کند.

(۴) «علی الأرض» در جای نادرستی از ترجمه آمده است. / یطیر: پرواز می‌کند

۲۵ ۲ ترجمه و بررسی گزینه‌ها:

(۱) ترجمه: بادها می‌وزند به سمتی که کشتی‌ها نمی‌خواهند. (مثل عربی و شعر فارسی هر دو به حتمی بودن تقدیر و مشیت الهی اشاره دارند.)

(۲) ترجمه: دور از چشم، دور از دل است. (مثل عربی گفته که «از دل برود هر آن که از دیده برفت»، اما مثل فارسی مفهومی متفاوت را بیان کرده است.)

(۳) ترجمه: بهترین سخن آن است که کم و گویا باشد. (شعر فارسی هم دقیقاً همین مفهوم را بیان کرده است.)

(۴) ترجمه: خرمایم را خوردید و از دستورم سرپیچی کردید. (هر دو عبارت عربی و فارسی موضوع مشابهی را بیان کرده‌اند.)

■ صحیح‌ترین و دقیق‌ترین گزینه را در پاسخ به سوالات زیر مشخص کن (۳۰ - ۲۶):

۲۶ ۲ بررسی گزینه‌ها:

(۱) «أن + مضارع: مضارع التزامی» ← أن تُبْعِدَ: که دور کنیم

(۲) «لن + مضارع: مستقبل منفی» ← لن تجلبَ: نخواهد آورد

(۳) «قد + مضارع: گاهی / شاید + مضارع» ← قد تُفْتَشُّ: گاهی جست‌وجو می‌کنی

(۴) «یتوكل» فعل شرط است و به صورت مضارع «التزامی» ترجمه می‌شود: توکل کند

۲۷ ۳ ترجمه و بررسی گزینه‌ها:

(۱) ترجمه: خداوند بادهایی را می‌فرستد تا ابر را برانگیزند!

«اللّه» فاعل «یُرْسِلُ» و معرفه از نوع علم است. «السحاب» نیز، مفعول «تثیر» است.

(۲) ترجمه: کسی که به وفا معروف بود ما را کمک کرد!

«الذی» معرفه به «ال» حساب نمی‌شود. «ال» جزء خود این کلمه است.

(۳) ترجمه: تمساح هنگام خوردن شکارش گریه نمی‌کند!

«التمساح» معرفه به «ال» و فاعل «لا یبکی» است.

(۴) ترجمه: بعد از یک حادثه انتقال واژگان از عربی به فارسی شدت گرفت!

«نقل» فاعل «اِشْتَدَّ» است ولی معرفه به «ال» نیست.

۲۸ ۱ «حافظٌ / یحافظُ / مُحافظَةٌ» مضارع باب «مُفَاعَلَةٌ» صحیح است.

حافظٌ / یحافظُ / مُحافظَةٌ

۲۹ ۴ «س / سوف + مضارع ← مستقبل»

«سوف اُشتغلُ»: کار خواهم کرد»

«لن + مضارع ← مستقبل منفی»

«لن اُشتغلُ»: کار نخواهم کرد»

۳۰ ۲ «تنزیل» مصدر باب «تَفْعِيل» است ولی «تَنْزَلُ» فعل امر باب

«تَفْعُلُ» است.

■ گزینه صحیح را در ترجمه مشخص کن (۳۶ - ۳۱):

۳۱ ۳ ترجمه کلمات مهم: دواؤنا فینا: داروی ما در [خود] ماست

[رد گزینه‌های (۲) و (۴)] / وَ نَحْنُ نَبْحَثُ عَنْهُ: درحالی‌که ما دنبال آن

می‌گردیم [رد گزینه (۱)] / فی الخارج: در بیرون [رد گزینه (۴)] / داؤنا مِنّا:

درمان از [خود] ماست [رد گزینه‌های (۱) و (۲)] / وَ نَحْنُ لَا نَشْعُرُ بِهِ: و ما

آن را احساس نمی‌کنیم [رد سایر گزینه‌ها]

۳۲ ۴ ترجمه کلمات مهم: إِنَّ اللَّهَ قَدْ خَلَقَ الْإِنْسَانَ: خداوند انسان

را آفریده است [رد گزینه‌های (۲) و (۳)] / مِنَ الطَّيْنِ: از گل / فَلَا فَضْلَ: پس

هیچ برتری‌ای نیست [رد سایر گزینه‌ها] / لِأَبْيَضٍ: برای سفیدپوست [رد

گزینه‌های (۱) و (۲)] / عَلَى أُسُودٍ: بر سپاه‌پوست [رد گزینه (۲)]

دقت کنید: در گزینه (۱) «هیج» باید همراه با «فضل» بیاید نه «أبيض».

۳۳ ۴ ترجمه و بررسی سایر گزینه‌ها:

(۱) «نُسِبَتِ»: نسبت داده شده است» ماضی است.

(۲) «إنما: فقط» ترجمه نشده است.

(۳) «يُصِرُّ» مضارع است. ضمیر «ه» در «دواؤه» ترجمه نشده است، ترجمه:

ای کاش انسان دارویش را که در درونش هست، ببیند!

۳۴ ۱ ترجمه کلمات مهم: لیت الإنسان بُبْصِرَ: ای کاش انسان ببیند

«يُبْصِرُ» باید مضارع ترجمه شود. [رد گزینه (۲)]. در گزینه (۳) «امید است»

ترجمه «لعلّ» است. / فی نفسیه: در خودش [رد گزینه‌های (۳) و (۴)] /

دواءٌ دأبه: داروی بیماری‌اش را «دارویی برای بیماری» در گزینه (۲) نادرست

است. «داء» مفرد است. [رد گزینه (۳)] / يُدْرِكُ: دریابد [رد گزینه (۲)] /

أنه ليسَ جرماً صغيراً: که وی توده‌ای کوچک نیست «ناچیز» در گزینه‌های

(۳) و (۴) ترجمه نادرستی است. ضمناً در گزینه (۴) «وجود دارد» معادلش

در عبارت نیست.

۳۵ ۴ ترجمه کلمات مهم: إِنَّ: همانا، قطعاً، بدون تردید / لا يُضِيعُ:

ضایع نمی‌سازد / أجزَ الْمُحْسِنِينَ: پاداش احسان‌کنندگان را

اشتباهات بارز سایر گزینه‌ها:

(۱) «لا يُضِيعُ» مضارع است نه ماضی.

(۲) «فقط» معادل «إنما» است که در متن وجود ندارد. «است که» اضافی است.

(۳) «هیج» معادلی ندارد. «المُحْسِنِينَ» جمع است نه مفرد: احسان‌کنندگان.

۴۲ ۳ خداوند در آیه «و ما محمدٌ إلا رسولٌ قد خلت من قبله الرُّسُلُ أَفَأَنْ مَاتَ أَوْ قُتِلَ انْقَلَبْتُمْ عَلَى أَعْقَابِكُمْ وَ مَنْ يَنْقَلِبْ عَلَى عَقْبَيْهِ فَلَنْ يَضُرَّ اللَّهَ شَيْئاً وَ سَيَجْزِي اللَّهُ الشَّاكِرِينَ» این نکته را یادآوری می‌کند که خطر انحراف و دور شدن از جامعه توحیدی و بازگشت به جاهلیت برای جامعه‌ای که به دست پیامبر (ص) هم بنا شده، وجود دارد (منحصر نبودن بازگشت به زمان جاهلیت به دوران پیامبر (ص)) و ممکن است در آینده، مسلمانان مسیر نادرستی را در پیش بگیرند. از این رو از آنان می‌خواهد تا مصون از تحول در اعتقاد بوده و در راه ایمان ثابت‌قدم باشند و چنین کسانی را سپاسگزاران واقعی نعمت رسالت نامیده و به آن‌ها وعده پاداش داده است.

توجه: این آیه اشاره‌ای به پایان پذیرفتن دریافت و ابلاغ وحی از مسئولیت‌های رسالت پیامبر (ص) بعد از ایشان ندارد.

۴۳ ۳ غیبت صغری حضرت مهدی (عج) از سال ۲۶۰ هجری قمری تا ۳۲۹ هجری قمری یعنی ۶۹ سال طول کشید و غیبت ایشان در این مدت غیبت مطلق نبود بلکه ایشان از طریق نواب اربعه با مردم ارتباط داشتند.

۴۴ ۱ امامان بزرگوار در هر فرصتی که به دست می‌آوردند، معارف قرآن کریم را بیان می‌کردند و رهنمودهای آن را آشکار می‌ساختند. در نتیجه این اقدام، مشتاقان معارف قرآنی توانستند از این کتاب الهی بهره ببرند.

۴۵ ۱ بسیاری از مردم و محققان از یک منبع مهم هدایت بی‌بهره ماندند، آنان نیز ناچار شدند سلیقه شخصی را در احکام دینی دخالت دهند و گرفتار اشتباهات بزرگ شدند و هم‌چنین شرایط مناسب برای جاعلان حدیث پیش آمد و آنان براساس غرض‌های شخصی به جعل یا تحریف حدیث پرداختند یا به نفع حاکمان مستمرگ از نقل برخی از احادیث خودداری کردند.

۴۶ ۳ مقصود امام رضا (ع) از بیان حدیث سلسله‌الذهب این بود که توحید تنها یک لفظ و شعار نیست، بلکه باید در زندگی اجتماعی ظاهر شود و تجلی توحید در زندگی اجتماعی با ولایت امام که همان ولایت خداست، میسر است. با دقت به نحوه بیان امام، (من از پدرم، امام کاظم (ع) شنیدم و ایشان از پدرش ...)، می‌توان چرایی نامیده شدن این روایت به «سلسله‌الذهب» را فهمید.

۴۷ ۳ شش روز مانده به درگذشت آخرین نایب امام عصر (عج) برای ایشان نامه‌ای نوشت و فرمود به فرمان خداوند پس از وی جانشین نیست (پایان دوران نبایت) و مرحله دوم غیبت (کبری) آغاز می‌شود.

۴۸ ۳ یکی از علت‌های مبارزه امامان با حاکمان این بود که حاکمان غاصب، قوانین اسلام را زیر پا می‌گذاشتند و به مردم ستم می‌کردند؛ امامان نیز وظیفه داشتند که براساس اصل امر به معروف و نهی از منکر با آنان مقابله کنند و مانع زیر پا گذاشتن قوانین اسلام شوند و از حقوق مردم دفاع نمایند. نهی از داوری بردن به طاغوت و این حاکمان غاصب و ظالم، در آیه «أَلَمْ تَرَ إِلَى الَّذِينَ يَزْعُمُونَ أَنَّهُمْ آمَنُوا بِمَا نُزِّلَ إِلَيْكَ وَ مَا نُزِّلَ مِنْ قَبْلِكَ يُرِيدُونَ أَنْ يَتَحَاكَمُوا إِلَى الطَّاغُوتِ وَ قَدْ أُمِرُوا أَنْ يَكْفُرُوا بِهِ ...» آمده است.

۴۹ ۲ تغییر مسیر (تبدیل حکومت عدل نبوی به سلطنت) جامعه مؤمن و فداکار عصر پیامبر اکرم (ص) را به جامعه‌ای راحت‌طلب، تسلیم و بی‌توجه به سیره و روش پیامبر اکرم (ص) تبدیل کرد. این تغییر فرهنگ، سبب شد که ائمه اطهار (ع) با مشکلات زیادی روبه‌رو شوند و نتوانند مردمان آن دوره را با خود همراه کنند.

۳۶ ۱ ترجمه کلمات مهم: هُنَاكَ أَشْجَارٌ: درختانی وجود دارند / تقدیر علی: می‌تواند / أَنْ تَمُوتَ: که رشد کنند / و إِنَّ: اگرچه، هر چند / لَمْ تَكُنْ الظُّرُوفُ مناسباً: شرایط، مناسب نباشد / لَهَا: برای آن‌ها

اشتباهات بارز سایر گزینه‌ها:

۲ «هُنَاكَ» در ابتدای جمله معنای «آن‌جا» دیگر نمی‌دهد، بلکه معنای «وجود دارد» می‌دهد/ قادرند ← می‌تواند «شرایط مناسبی» ترکیب وصفی است در صورتی‌که در متن «الظُّرُوفُ» اسم «تکن» و «مناسباً» خبر آن است.

۳ «آن‌جا» و «شرایط نامناسبی» نادرست هستند. / عدم ترجمه «لَهَا»: برای آن‌ها

۴ «نامناسب» در عبارت عربی معادل ندارد.

■ متن زیر را با دقت بخوان سپس متناسب با آن به سؤالات زیر پاسخ بده (۴۰ - ۳۷):

قمر زمین، از بزرگ‌ترین اقمار در منظومه شمسی به شمار می‌رود و به دلیل فاصله‌اش از ما، بزرگ‌ترین چیزی است که به دلیل مسافتش از ما آن را در آسمان می‌بینیم. آن، نور خورشید را دریافت می‌کند و آن را منعکس می‌کند، بنابراین آن را شیء‌ای به خودی خود نورانی به شمار نمی‌آوریم. قمر زمین، روی سیاره ما تأثیراتی دارد، به ما در ادامه زندگی کمک می‌کند و شگفت‌آور است که ما فقط یک سمت از آن را می‌بینیم؛ چون سرعت گردش آن به دور خودش برابر است با همان سرعتی که به دور زمین می‌چرخد.

۳۷ ۱ ترجمه عبارت سؤال: «ماه، نزدیک‌ترین شیء آسمانی به ماست؛ بنابراین» ؛ گزینه صحیح را مشخص کن:

ترجمه گزینه‌ها:

- ۱) در آسمان، آن را بزرگ‌تر از هر چیزی می‌بینیم.
- ۲) فقط یک سمت از آن را می‌بینیم.
- ۳) بر کیفیت زندگی ما تأثیر می‌گذارد.
- ۴) نمی‌تواند به سرعت به دور زمین بچرخد.

۳۸ ۴ ترجمه گزینه‌ها:

- ۱) ماه، به خودی خود نوری ندارد تا آن را پخش کند.
 - ۲) زمین تحت تأثیر قمرش قرار دارد و این برایش بسیار سودمند است.
 - ۳) نیمه تاریک ماه، چیز عجیبی برای ما به شمار می‌آید.
 - ۴) «ماه» نور خورشید را دریافت نمی‌کند مگر یک طرف از آن.
- گزینه درست را در اعراب و تحلیل صرفی مشخص کن (۳۹ و ۴۰):

۳۹ ۳ دلایل رد سایر گزینه‌ها:

- ۱) مزید ثلاثی (من باب تفعیل) ← مجرّد ثلاثی
- ۲) مزید ثلاثی ← مجرّد ثلاثی، فاعله ← نائب فاعله
- ۴) معلوم ← مجهول، فاعله ← نائب فاعله

۴۰ ۲ دلایل رد سایر گزینه‌ها:

- ۱) مبنی ← معرب
- ۳) من الأعداد الترتیبیة ← من الأعداد الأصلیة
- ۴) مفعول (← صفة أو نعت)

دین و زندگی

۴۱ ۲ امام زمان (عج) در نامه‌ای خطاب به شیخ مفید فرمودند که: «ما از اخبار و احوال شما آگاهیم و هیچ چیز از اوضاع شما بر ما پوشیده و مخفی نیست» و این مربوط به ولایت معنوی امام در عصر غیبت است. هدایت باطنی افراد، حل بعضی از مشکلات علمی، خیر دادن از پاره‌ای از رویدادها، دستگیری از درماندگان و دعا برای مؤمنان نمونه‌هایی از ولایت معنوی ایشان است.

۵۹ ۲ با توجه به آیه شریفه «يَسْأَلُهُ مَنْ فِي السَّمَاوَاتِ وَالْأَرْضِ...» جهان و همه مخلوقات هر لحظه و پیوسته محتاج خداوند متعال هستند و این احتیاج همیشگی و دائمی و در هر «آن» است و این نیاز هیچ‌گاه قطع و یا کم نمی‌شود.

بررسی سایر گزینه‌ها:

(۱) همه مخلوقات (نه فقط انسان‌ها) دائماً دست نیاز به سوی خداوند دارند.
(۳) فیض بخشی خداوند به مخلوقات دارای شرط درخواست پیوسته آنان از خداوند نیست.
(۴) خداوند همواره دست‌اندرکار امور همه مخلوقات است و این امر مشروط به مطالبه دائمی آنان نیست.

۶۰ ۳ براساس نیازمندی جهان به خدا در بقا، همه مخلوقات وابسته به خداوند هستند و خداوند هر لحظه اراده کند، آن‌ها از بین می‌روند و ساختمان متلاشی می‌گردد. به همین جهت، جهان همواره و در هر آن به خداوند نیازمند است و این نیاز هیچ‌گاه قطع و یا کم نمی‌شود و در مقام مثال می‌توان گفت که رابطه خداوند با جهان، تا حدی شبیه رابطه مولد برق با جریان برق است.

زبان انگلیسی

۶۱ ۳ من در ده سال اخیر وزن زیادی اضافه کرده‌ام؛ چون ورزش چندان نمی‌کردم.

- (۱) گرفتن؛ برداشتن؛ بردن (۲) نیاز داشتن (به)
(۳) به دست آوردن، کسب کردن (۴) دادن؛ اعطا کردن
توضیح: وزن اضافه کردن: "gain weight"

۶۲ ۴ خوشبختانه آن‌جا یک پزشک در نمایش میان جمع بود وقتی یکی از اجراکنندگان یک حمله قلبی داشت.

- (۱) تجربه؛ کارآزمودگی (۲) ناتوانی؛ معلولیت
(۳) خطر، تهدید (۴) حمله؛ هجوم

۶۳ ۴ دکتر هال یکی از دانشمندی است که فرمول‌هایی ساخته است که می‌کوشند کاهش و افزایش وزن به خاطر تغییرات در رژیم [غذایی] یا ورزش را پیش‌بینی کنند.

- (۱) غذا، خوراک (۲) بار؛ ظرفیت
(۳) فشار (۴) وزن، سنگینی

۶۴ ۲ بیندار در جایی بیان داشته [که] هر هدیه‌ای، اگر چه کوچک باشد در واقع اگر با عشق اهدا شده باشد، بزرگ است.

- (۱) امنیت، ایمنی (۲) واقعیت
(۳) تخیل؛ خیال، تصور (۴) احساس، عاطفه
توضیح: در واقع: in reality

۶۵ ۲ بسیاری از گونه‌های گیاهان در جنگل آمازون داروهایی فراهم می‌کنند که برای انسان بسیار مفید است.

- (۱) درجه، مرتبه؛ رتبه، مقام (۲) پزشکی؛ دارو، دوا
(۳) خطر، ریسک (۴) بیمار، مریض

۵۰ ۲ در نتیجه اقدام امامان به تبیین معارف اسلامی متناسب با نیازهای نو، مسلمانان از معارف ایشان بهره‌مند شدند.
در نتیجه اقدام امامان به تعلیم و تفسیر قرآن کریم، مشتاقان معارف قرآنی، توانستند از این کتاب الهی بهره ببرند.

۵۱ ۲ با توجه به این‌که انسان‌های آگاه، دائماً سایه لطف و رحمت خدا را احساس می‌کنند و خود را نیازمند عنایات پیوسته او می‌دانند و هر چه این معرفت انسان به خود و رابطه‌اش با خدا بیشتر شود نیاز او را بیشتر احساس و عجز و بندگی خود را بیشتر ابراز می‌کند؛ لذا این بیت که نمایانگر این نیاز است در دعای پیامبر (ص) نیز تجلی دارد.

۵۲ ۴ پدیده‌ها، که وجودشان از خودشان نیست، برای موجود شدن نیازمند به پدیدآورنده‌ای هستند که خودش پدیده نباشد، بلکه وجودش از خودش باشد (واجب‌الوجود باشد)؛ همان‌طور که چیزهایی که شیرین نیستند، برای شیرین شدن نیازمند به چیزی هستند که خودش شیرین باشد. عبدالرحمن جامی این معنا را در دو بیت چنین بیان می‌کند:

ذات نایافته از هستی، بخش چون تواند که بود هستی بخش
خشک ابری که بود ز آب تهی ناید از وی صفت آب‌دهی

۵۳ ۱ مخلوقات جهان وابسته و نیازمند خداوند هستند «أَنْتُمْ الْفُقَرَاءُ إِلَى اللَّهِ»؛ اما خداوند بی‌نیاز و غنی است «وَاللَّهُ هُوَ الْغَنِيُّ الْحَمِيدُ»؛ لذا این دو عبارت مقابل یک‌دیگرند و در ابتدای این آیه خطاب «يَا أَيُّهَا النَّاسُ» آمده که منظورش همه مخلوقات از جمله انسان است.

۵۴ ۴ هر موجودی در حد خودش تجلی‌بخش خداوند و نشانگر صفات الهی است. از همین رو آنان که به دقت و تأمل در جهان هستی می‌نگرند، در هر چیزی خدا را مشاهده می‌کنند و علم و قدرت او را می‌بینند. بیت «به هر جا بنگرم کوه و در و دشت / نشان از قامت رعنا تو بینم» از باباطاهر به همین مضمون اشاره دارد.

۵۵ ۲ یک موجود، فقط در صورتی برای موجود بودن به دیگری نیازمند نیست (مستقل است) که ذات و حقیقتش مساوی با موجود بودن باشد و خودش ذاتاً (بالذات) موجود باشد.

در این صورت چنین چیزی دیگر پدیده نیست و خودش همواره هست؛ یعنی همواره بوده است و همواره خواهد بود.

۵۶ ۴ چون همه چیز ما انسان‌ها از خداست، لذا درخواست دائمی از خداوند داریم و این موضوع در بیت «باد ما و بود ما از داد توست...» مذکور است.

بررسی سایر گزینه‌ها:

(۱) و (۳): به معرفت عمیق نسبت به خداوند اشاره دارند.
(۲): به مقدمه دوم نیازمندی موجودات به خدا در «پیدایش» اشاره دارد، ولی به نیازمندی دائمی اشاره نکرده است.

۵۷ ۳ قرآن کریم، رابطه میان خداوند و جهان هستی را با کلمه «نور» به معنای آن‌چه که خود آشکار است و سبب پیدایی و آشکاری موجودات می‌گردد، بیان می‌دارد: «اللَّهُ نُورُ السَّمَاوَاتِ وَالْأَرْضِ»

از آن‌جا که تمام موجودات، «وجود» خود را از خدا می‌گیرند، پس هر موجودی در حد خودش تجلی‌بخش خداوند است و رؤیت خدا در هستی، امکان‌پذیر است. از این رو امام علی (ع) می‌فرماید: «مَا رَأَيْتُ شَيْئاً...»

۵۸ ۳ در حدیث نبوی «أَفْضَلُ الْعِبَادَةِ اِدْمَانُ التَّفَكُّرِ فِي اللَّهِ وَ فِي قُدْرَتِهِ: برترین عبادت، اندیشیدن مداوم درباره خدا و قدرت اوست» تفکر درباره خود قدرت او مطرح شده است ولی در حدیث «لَا تَفَكَّرُوا فِي ذَاتِ اللَّهِ» تفکر در ذات خداوند استثناء شده است.

- ۷۵ ۴ در ژاپن شخص باید هدایا را با هر دو دست بدهد و بگیرد؛ این به عنوان حرکتی حاکی از احترام و ادب در نظر گرفته می‌شود.
- (۱) کارکرد، عملکرد
(۲) توصیه، نصیحت
(۳) احساس، عاطفه
(۴) احترام؛ جنبه، وجه

از زمانی که دقیقاً اولین فسیل‌های دایناسورها کشف شدند، تصور این‌که خزندگان بزرگی در زمین پرسه می‌زنند، افراد را مجذوب کرده است. علاقه به موجودات ماقبل تاریخ در اواخر قرن نوزدهم به اوج خود رسید و کسانی که فسیل‌ها را کشف می‌کردند، عملاً افراد مشهوری به حساب می‌آمدند. مخصوصاً دو مرد در این فقره برای کشف نمونه‌های جدید و معروف شدن به خاطر یافته‌هایشان بسیار شتابان بودند.

اوتنیل مارش و ادوارد کوپ هر دو در رشته تاریخ طبیعی دانشمند بودند و رقابت بین آن‌ها تند و تیز بود. آن زمانی آغاز شد که مارش به برخی از حفاران فسیلی کوپ پول داد تا فسیل‌ها را برای او بفرستند. کوپ به سرعت کار می‌کرد تا یافته‌های خود را گزارش کند تا مارش نتواند مقالات مربوط به یک موضوع را قبل از [این‌که] کوپ [آن را] به اتمام برساند، منتشر کند. کار کردن سریع دو مرد برای سبقت گرفتن (بردن) از یک‌دیگر باعث اشتباهات ناگهانی می‌شد. کوپ گونه‌هایی به نام الاسموسوروس را کشف کرد، اما هنگام نمایش این اسکلت، اشتباهاً جمجمه را در انتهای دم قرار داد. مارش یک نمونه از آپاتوسوروس را کشف کرد، اما به اشتباه جمجمه یک حیوان کاملاً متفاوت را [به جای] آن ارائه داد.

این دو مرد با وجود اشتباهاتشان اکتشافات بسیار ارزشمندی را انجام دادند. کوپ و مارش با هم گونه‌های دایناسورها از جمله استگوسور و تریسراتوپس و هم‌چنین سوسمارهای گول‌پیکر دیگر مانند دیمترودون بال‌دار و پترندون بال‌دار را کشف کردند. تصور کنید اگر این دو مرد [با هم] همکاری می‌کردند، چه [کارهای] دیگری می‌توانستند انجام دهند.

- ۷۶ ۳ بر مبنای متن، می‌توانید بگویید که جنگ‌های استخوان بین این دو دانشمند

- (۱) ثابت کرد که رقابت همواره برای علم بد است
(۲) علاقه به فسیل‌های دایناسورها را پایان بخشید
(۳) هم نتایج خوب و هم [نتایج] بد [به همراه] آورد
(۴) توسط نسل بعدی ادامه یافت

- ۷۷ ۴ کلمه "آز" که در پاراگراف دوم زیر آن خط کشیده شده به "competition" اشاره دارد.

- (۱) کشف، اکتشاف
(۲) زمین؛ زمینه
(۳) تاریخ؛ تاریخچه
(۴) رقابت

- ۷۸ ۲ کلمه "outdo" (بهتر از دیگری انجام دادن) در پاراگراف دوم به معنی "be better than" است.

- (۱) ملزم به ترک کردن
(۲) [در انجام کاری] بهتر از [دیگری] بودن
(۳) در پی ... رفتن
(۴) پیوسته تلاش کردن

- ۷۹ ۱ بر مبنای متن، چه چیزی را می‌توانید در مورد الاسموسوروس

- و آپاتوسوروس برداشت کنید؟
(۱) آن‌ها موجودات ماقبل تاریخ بودند.
(۲) آن‌ها هرگز وجود نداشتند.
(۳) آن‌ها دشمن بودند.
(۴) آن‌ها پیش از [سال] ۱۸۰۰ کشف شدند.

نور از میان اجسام شفاف مانند شیشه و آب به راحتی عبور می‌کند، اما از میان اشیای غیرشفاف (مات) مانند کاغذ نه [عبور نمی‌کند] بیش‌تر اشیای غیرشفاف سطح ناصافی دارند که نور را در همه جهات پراکنده می‌کند. با این حال، یک آینه سطحی صاف دارد، بنابراین نور را به شکل عادی منعکس می‌کند. هنگامی که صورت خود را در آینه نگاه می‌کنید، نور [به صورت] مستقیم [به] عقب بازتاب پیدا می‌کند [و] تصویری واضح ایجاد می‌کند. بیش‌تر آینه‌ها از شیشه ساخته شده‌اند؛ [در واقع] چهره شما از پوشش فلزی صیقلی در پشت آینه منعکس می‌شود، نه از شیشه.

- ۶۶ ۲

- (۱) شیء؛ هدف
(۲) جهت؛ مسیر
(۳) بیان؛ ابراز
(۴) پخش

- ۶۷ ۴

- (۱) اما، ولی
(۲) اگر
(۳) مگر این‌که
(۴) بنابراین، در نتیجه

- ۶۸ ۱

- (۱) نگاه کردن به
(۲) ادامه دادن (به)
(۳) ادامه دادن
(۴) دنبال ... گشتن

- ۶۹ ۱

- (۱) تصویر
(۲) کارکرد، عملکرد
(۳) وجود، هستی
(۴) حقیقت؛ واقعیت

- ۷۰ ۳

- (۱) قبل از، پیش از
(۲) به کنار
(۳) عقب، پشت
(۴) اطراف، گرداگرد

- ۷۱ ۳ کارمندان هتل از هیچ زحمتی فروگذار نکردند تا مطمئن شوند که اقامت ما تا حد امکان لذت‌بخش است.

- (۱) تکرار کردن؛ دوباره انجام دادن
(۲) [شخص، گناه] بخشیدن، چشم‌پوشی کردن از
(۳) رحم کردن به، بخشیدن؛ [وقت، پول] اختصاص دادن، کنار گذاشتن
(۴) به شمار آوردن، تلقی کردن؛ رعایت کردن
توضیح: از هیچ زحمتی فروگذار نکردن: "spare no pains"

- ۷۲ ۳

- فناوری آن‌قدر سریع در حال تغییر است که یک کامپیوتر خرید شده [در] یک دهه پیش عملاً امروزه به عنوان یک عتیقه به شمار می‌آید.
(۱) [وقت، نیرو و غیره] صرف کردن، کنار گذاشتن، دادن
(۲) تأسیس کردن، پایه‌گذاری کردن
(۳) به شمار آوردن، تلقی کردن؛ رعایت کردن
(۴) استعفا دادن (از)، کنارگیری کردن (از)

- ۷۳ ۱

- او پس از کوبیده شدن سرش به یخ در زمین اسکیت روی یخ برای چند دقیقه حافظه‌اش را از دست داد.
(۱) حافظه؛ خاطره
(۲) کارکرد، عملکرد؛ کاربرد
(۳) جرقه؛ درخشش، روشنایی
(۴) فکر، اندیشه

- ۷۴ ۲

- مارتین لوتر کینگ پس از بردن ۵۴,۰۰۰ دلار به عنوان بخشی از جایزه صلح نوبل، این پول را به منظور حمایت از حقوق مدنی در ایالات متحده اهدا کرد.
(۱) افزایش دادن؛ افزایش یافتن
(۲) اهدا کردن، بخشیدن
(۳) شامل ... بودن
(۴) بهره بردن، سود بردن

روش دوم: مقادیر مختلف a را جای گذاری می‌کنیم.

بررسی گزینه‌ها:

$$1) \quad 2 < \sqrt{5} - 0 < 3 \Rightarrow \text{sign}(\sqrt{5} - 0) = 1 \quad \times$$

$$2) \quad 1 < \sqrt{5} - 1 < 2 \Rightarrow \text{sign}(\sqrt{5} - 1) = 1 \quad \times$$

$$3) \quad 0 < \sqrt{5} - 2 < 1 \Rightarrow \text{sign}(\sqrt{5} - 2) = 1 \quad \times$$

$$4) \quad -1 < \sqrt{5} - 3 < 0 \Rightarrow \text{sign}(\sqrt{5} - 3) = -1 \quad \checkmark$$

۸۶ ۲ با توجه به تمرین صفحه ۴۳ کتاب درسی، می‌دانیم اگر ورودی

تابع f عدد صحیح باشد، خروجی آن صفر و اگر عدد غیرصحیح باشد، خروجی آن -1 می‌شود، به عبارتی:

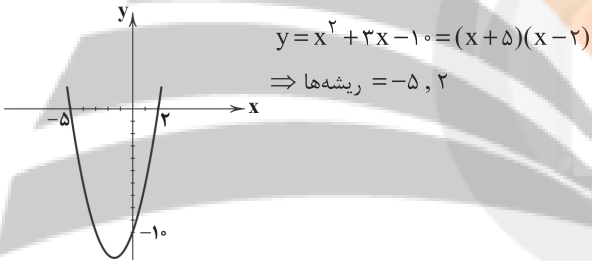
$$f(x) = [x] + [-x] = \begin{cases} 0 & x \in \mathbb{Z} \\ -1 & x \notin \mathbb{Z} \end{cases}$$

با توجه به توضیحات فوق، تنها گزینه (۲) خروجی تابع را برابر صفر می‌کند (سایر گزینه‌ها عدد صحیح نیستند).

۸۷ ۱ روش اول: اگر ورودی sign عددی مثبت باشد، خروجی آن

۱، اگر ورودی آن صفر باشد، خروجی آن صفر و اگر ورودی آن عددی منفی باشد، خروجی آن -1 می‌شود. برای این‌که علامت ورودی sign را به‌ازای هر x

بدانیم نمودار سهمی $y = x^2 + 3x - 10$ را به طور تقریبی رسم می‌کنیم.



$$y = x^2 + 3x - 10 = (x + 5)(x - 2)$$

\Rightarrow ریشه‌ها $= -5, 2$

پس اگر $-5 < x < 2$ باشد، ورودی sign

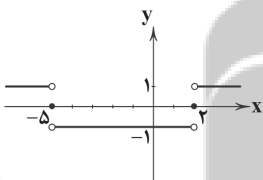
منفی، اگر $x = -5$ یا $x = 2$ باشد،

ورودی sign صفر و اگر $x > 2$

یا $x < -5$ باشد، ورودی sign مثبت

است، در نتیجه نمودار آن به صورت روبه‌رو

است:



روش دوم: چند نقطه دلخواه را در تابع جای‌گذاری می‌کنیم:

$$x = 2 \Rightarrow y = \text{sign}((2)^2 + 3(2) - 10) = \text{sign}(0) = 0 \Rightarrow (4) \text{ و } (2)$$

$$x = 0 \Rightarrow y = \text{sign}((0)^2 + 3(0) - 10) = \text{sign}(-10) = -1 \Rightarrow (3)$$

۸۸ ۳ وقتی ورودی جزء صحیح کم‌ترین مقدار را داشته باشد، خروجی

آن نیز کم‌ترین مقدار خود را خواهد داشت، پس ابتدا کم‌ترین مقدار سهمی را محاسبه می‌کنیم:

$$y = x^2 - 5x + 4$$

$$x_S = \frac{-b}{2a} = \frac{-(-5)}{2} = \frac{5}{2} \Rightarrow y_S = \left(\frac{5}{2}\right)^2 - 5\left(\frac{5}{2}\right) + 4$$

$$\Rightarrow y_S = \frac{25}{4} - \frac{25}{2} + 4 = \frac{25 - 50 + 16}{4} = \frac{-9}{4}$$

$$\Rightarrow f(x) \text{ مقدار کم‌ترین} = f\left(\frac{5}{2}\right) = \left[-\frac{9}{4}\right] = \left[-2\frac{1}{4}\right] = -3$$

۸۰ ۱ نویسنده اشاره می‌کند که دانشمندان مارش و کوپ می‌توانستند از طریق با هم کار کردن به [دستاوردهای] بیشتری برسند

(۲) باید موزه‌های خودشان را تأسیس می‌کردند

(۳) باید در حوزه‌های مختلف علم کار می‌کردند

(۴) نمی‌دانستند چه کار می‌کنند

ریاضیات

۸۱ ۲ چون در هر ضابطه تابع پلکانی مقدار تابع، عددی ثابت است،

پس نمودار آن تنها می‌تواند شامل خطوط افقی و نقاط گسسته باشد. در نتیجه نمودارهای «الف» و «د» که این‌گونه نیستند، مربوط به توابع پلکانی نمی‌باشند و ۳ نمودار دیگر مربوط به توابع پلکانی‌اند.

بررسی گزینه‌ها:

(۱) $f(x) = [x]$ یک تابع چندضابطه‌ای است که در هر ضابطه مقدار تابع یک

عدد صحیح است، در نتیجه پلکانی خواهد بود.

(۲) f همانی است. $x \in \mathbb{Z} \Rightarrow [x] = x \Rightarrow f(x) = x \Rightarrow$ می‌دانیم

(۳) تابع جزء صحیح به هر عدد صحیح، خود عدد و به هر عدد غیرصحیح بین دو عدد صحیح متوالی، عدد صحیح کوچک‌تر را نسبت می‌دهد، بنابراین:

$$[x] \leq x$$

(۴) -1 و صفر هر دو عضو مجموعه A هستند:

$$\left. \begin{aligned} f(-1) &= [-1] = -1 \\ f(0) &= [0] = 0 \end{aligned} \right\} \Rightarrow \text{برد تابع تک‌عضوی نیست.}$$

در واقع داریم:

$$\begin{cases} -1 \leq x < 0 \Rightarrow f(x) = -1 \\ x = 0 \Rightarrow f(x) = 0 \end{cases}$$

۸۳ ۳

$$1/9 < x < 4/3 \Rightarrow 3/8 < 2x < 8/6 \Rightarrow 2/8 < 2x < 7/6$$

در نتیجه $[2x - 1]$ می‌تواند اعداد صحیح ۲، ۳، ۴، ۵، ۶ و ۷ را اختیار کند،

پس برد تابع $f(x)$ ، ۶ عضو دارد.

۸۴ ۲ در تابع پلکانی، تمام ضابطه‌ها عددی ثابت هستند. برای این‌که

ضابطه اول f ، عدد ثابت باشد، باید قسمت شامل متغیر آن از بین برود یا به

عبارتی دیگر، ضریب جمله شامل متغیر آن برابر صفر شود، در نتیجه:

$$3a - 5 = 0 \Rightarrow 3a = 5 \Rightarrow a = \frac{5}{3}$$

پس ضابطه تابع این‌گونه خواهد بود:

$$f(x) = \begin{cases} 4 & x \geq 7 \\ 6\left(\frac{5}{3}\right) - 2 & x < 7 \end{cases} \Rightarrow f(x) = \begin{cases} 4 & x \geq 7 \\ 8 & x < 7 \end{cases}$$

با توجه به ضابطه به دست آمده، $f(0) = 8$ است.

۸۵ ۴ اگر ورودی تابع sign عددی مثبت باشد، خروجی آن $+1$ ، اگر

ورودی آن صفر باشد، خروجی آن صفر و اگر ورودی آن عددی منفی باشد، خروجی

آن -1 می‌شود. پس گزینه‌ای صحیح است که ورودی sign را منفی کند.

روش اول:

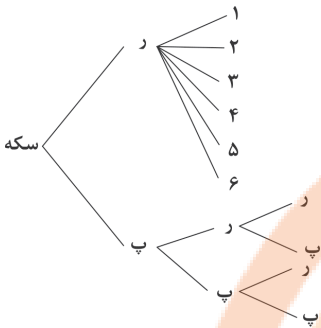
$$\begin{cases} \sqrt{5} - a < 0 \Rightarrow a > \sqrt{5} \\ 4 < 5 < 9 \Rightarrow 2 < \sqrt{5} < 3 \Rightarrow \sqrt{5} = 2/\dots \\ \downarrow & \downarrow \\ 2 & 3 \end{cases}$$

تنها گزینه (۴) این‌گونه است. $\Rightarrow a > 2/\dots$

۹۳ ۳ ممکن است 10° بار هم سکه را پرتاب کنیم و روی سکه ظاهر

نشود، پس این آزمایش قطعی نیست بلکه تصادفی است.

۹۴ ۱



$$S = \{(ر, ۱), (ر, ۲), (ر, ۳), (ر, ۴), (ر, ۵), (ر, ۶),$$

$$(پ, پ, پ), (پ, ر, پ), (پ, ر, ر), (پ, ر, ر, پ)\}$$

بنابراین فضای نمونه‌ای این آزمایش، 10° عضو دارد.

۹۵ ۴ رخ دادن فقط یکی از پیشامدهای A و B به معنای آن است

که A یا B رخ دهند، اما A و B با هم رخ ندهند (یعنی $A \cap B$ رخ ندهد) که نمودار گزینه (۴) معرف این پیشامد است.

۹۶ ۲

$$S = \{(پ, ۱), (پ, ۲), \dots, (پ, ۶), (ر, ۱), (ر, ۲), \dots, (ر, ۶)\}$$

$$\Rightarrow n(S) = 12$$

$$A = \{(ر, ۱), (ر, ۲), (ر, ۳), (ر, ۴), (ر, ۵), (ر, ۶), (پ, ۱), (پ, ۲), (پ, ۳), (پ, ۴), (پ, ۵), (پ, ۶)\}$$

$$\Rightarrow n(A) = 7$$

$$B = \{(ر, ۲), (ر, ۴), (ر, ۶), (پ, ۲), (پ, ۴), (پ, ۶)\}$$

$$\Rightarrow n(B) = 6$$

$$A - B = \{(ر, ۱), (ر, ۳), (ر, ۵), (ر, ۶), (پ, ۱), (پ, ۳), (پ, ۵), (پ, ۶)\} \Rightarrow n(A - B) = 4$$

۹۷ ۱ فضای نمونه‌ای، انتخاب ۳ مهره از 10° مهره ($4+6=10$) است.

$$n(S) = \binom{10}{3} = \frac{10!}{(10-3)!3!} = \frac{10 \times 9 \times 8 \times 7!}{7! \times 3 \times 2 \times 1} = 120$$

$$\text{انتخاب دو مهره قرمز از ۶ مهره قرمز} = \binom{6}{2} = \frac{6!}{(6-2)!2!} = \frac{6!}{4!2!}$$

$$= \frac{6 \times 5 \times 4!}{4! \times 2 \times 1} = 15$$

$$\text{انتخاب یک مهره آبی از ۴ مهره آبی} = \binom{4}{1} = \frac{4!}{(4-1)!1!} = \frac{4 \times 3!}{3! \times 1} = 4$$

با فرض این که A ، پیشامد مطلوب باشد:

$$P(A) = \frac{n(A)}{n(S)} = \frac{\binom{6}{2} \binom{4}{1}}{\binom{10}{3}} = \frac{15 \times 4}{120} = \frac{1}{2}$$

۹۸ ۲ با فرض این که A ، پیشامد متفاوت بودن فصل تولد ۳ دوست

باشد، داریم:

$$P(A) = \frac{4 \times 3 \times 2}{4^3} = \frac{3 \times 2}{4^2} = \frac{6}{16} = \frac{3}{8}$$

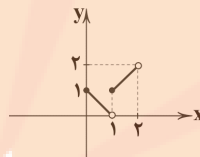
۸۹ ۲ روش اول: با توجه به تعریف قدرمطلق و جزء صحیح داریم:

$$|x-1| = \begin{cases} x-1 & x-1 \geq 0 \\ -(x-1) & x-1 < 0 \end{cases} \Rightarrow |x-1| = \begin{cases} x-1 & x \geq 1 \\ -x+1 & x < 1 \end{cases}$$

$$[x] = \begin{cases} 0 & 0 \leq x < 1 \\ 1 & 1 \leq x < 2 \end{cases}$$

$$\Rightarrow f(x) = \begin{cases} 0 + (-x+1) & 0 \leq x < 1 \\ 1 + (x-1) & 1 \leq x < 2 \end{cases}$$

$$\Rightarrow f(x) = \begin{cases} -x+1 & 0 \leq x < 1 \\ x & 1 \leq x < 2 \end{cases} \quad \begin{array}{l|l} x & 0 \\ y & 1 \end{array} \quad \begin{array}{l|l} x & 1 \\ y & 2 \end{array}$$



در نتیجه نمودار این‌گونه خواهد بود:

روش دوم: با امتحان کردن ورودی‌های مختلف و رد گزینه‌های نادرست، به جواب می‌رسیم:

رد گزینه‌های (۱) و (۳) $\Rightarrow f(0) = [0] + |0-1| = 0 + |-1| = 1$

رد گزینه (۴) $\Rightarrow f(1) = [1] + |1-1| = 1 + 0 = 1$

۹۰ ۱

$$\text{می‌دانیم } \text{sign}(x) = \begin{cases} 1 & x > 0 \\ 0 & x = 0 \\ -1 & x < 0 \end{cases} \text{ پس: } |x| = \begin{cases} x & x \geq 0 \\ -x & x < 0 \end{cases}$$

$$(f \times g)(x) = f(x) \times g(x) = \text{sign}(x) \times |x| = \begin{cases} 1 \times x & x > 0 \\ 0 \times 0 & x = 0 \\ -1 \times -x & x < 0 \end{cases}$$

$$\Rightarrow (f \times g)(x) = \begin{cases} x & x > 0 \\ 0 & x = 0 \\ x & x < 0 \end{cases} \Rightarrow (f \times g)(x) = x$$

۹۱ ۳ باید ۲ حالت در نظر گرفت:

حالت (۱) اعداد سه‌رقمی که رقم یکان آن‌ها صفر باشد.

چهار رقم باقی‌مانده

$$\boxed{5} \times \boxed{4} \times \boxed{1} = 20$$

همه ارقام به‌جز صفر
صفر قرار می‌گیرد.

حالت (۲) اعداد سه‌رقمی که رقم یکان آن‌ها صفر نباشد.

چهار رقم باقی‌مانده

$$\boxed{4} \times \boxed{4} \times \boxed{2} = 32$$

همه ارقام به‌جز صفر
و رقم به‌کاررفته در یکان

و در پایان چون یکی از دو حالت (۱) یا (۲) اتفاق می‌افتد، پس طبق اصل جمع $20 + 32 = 52$ عدد خواهیم داشت.

۹۲ ۴

باید چینش کتاب‌ها از کتاب‌های ادبی شروع شود چون تعداد آن‌ها یکی بیشتر است، پس داریم:

$$4! = \text{جایگشت چهار کتاب ادبی متمایز}$$

$$3! = \text{جایگشت سه کتاب هنری متفاوت}$$

$$\Rightarrow 4! \times 3! = 4 \times 3 \times 3! = 4 \times 3 \times 2 \times 1 \times 3 \times 2 \times 1 = 144$$

۴ ۹۹

$$n(S) = 6 \times 6 = 36$$

حالت‌هایی که مجموع دو عدد تاس کم‌تر از ۱۱ شود زیاد است، بنابراین از پیشامد متمم استفاده می‌کنیم:

$A =$ پیشامد آن‌که مجموع برآمدها کم‌تر از ۱۱ شود.

$A' =$ پیشامد آن‌که مجموع برآمدها ۱۱ یا بیشتر شود.

$$A' = \{(5, 6), (6, 5), (6, 6)\} \Rightarrow P(A') = \frac{3}{36} = \frac{1}{12}$$

$$P(A) = 1 - P(A') = 1 - \frac{1}{12} = \frac{11}{12}$$

۲ ۱۰۰

$$n(S) = C_3^{17} = \frac{17!}{3!14!} = \frac{17!}{14!3!}$$

$$= \frac{17 \times 16 \times 15 \times 14!}{14! \times 3 \times 2 \times 1} = 680$$

برای آن‌که تعداد سبب‌های سالم بیشتر از تعداد سبب‌های خراب باشد باید دو حالت زیر را در نظر گرفت:

حالت اول: ۲ سبب سالم و ۱ سبب خراب:

$$\binom{12}{2} \binom{5}{1} = \frac{12!}{2!10!} \times 5 = \frac{12 \times 11 \times 10!}{10! \times 2} \times 5 = 66 \times 5 = 330$$

حالت دوم: هر ۳ سبب سالم:

$$\binom{12}{3} = \frac{12!}{3!9!} = \frac{12 \times 11 \times 10 \times 9!}{9! \times 3 \times 2 \times 1} = 220$$

$$\Rightarrow n(A) = 330 + 220 = 550$$

$$\Rightarrow P(A) = \frac{550}{680} = \frac{55}{68}$$

۴ ۱۰۱

سرشماری در واقع بررسی تمام افراد جامعه می‌باشد، به عبارت دیگر نمونه انتخاب‌شده، همان جامعه آماری است و یا تعداد (اندازه) نمونه با اندازه جامعه برابر است.

بنابراین گزینه (۴) نادرست می‌باشد، زیرا در سرشماری، نمونه نمی‌تواند زیرمجموعه‌ای از جامعه آماری باشد.

۳ ۱۰۲

همه گزینه‌ها به جز گزینه (۳) کیفی ترتیبی‌اند، اما گزینه (۳) کمی نسبتی است.

۲ ۱۰۳

برای بررسی میزان سرعت خودروهای عبوری از مشاهده کمک می‌گیریم:

بررسی سایر گزینه‌ها:

(۱) مصاحبه / پرسش‌نامه

(۴) مصاحبه / پرسش‌نامه

(۳) دادگان

۳ ۱۰۴

همه داده‌ها به غیر از x را مرتب می‌کنیم:

$$53, 60, 63, 65, 68, 71, 75$$

فراوانی تمام داده‌ها برابر ۱ است، پس داده x باید با یکی از داده‌ها برابر بوده تا برابر مُد باشد. از طرفی صورت سؤال خواسته است که مُد، میان و میانگین با هم برابر باشند، پس:

$$\text{میانگین} = \bar{x} = \frac{\text{مجموع}}{\text{تعداد}}$$

$$= \frac{53 + 60 + 63 + 65 + 68 + 71 + 75 + x}{8} = \frac{455 + x}{8}$$

$$\text{مُد} = \text{میانگین}$$

$$\Rightarrow \frac{455 + x}{8} = x \Rightarrow 8x = 455 + x \Rightarrow 7x = 455 \Rightarrow x = 65$$

تا این‌جا ۶۵ هم میانگین است و هم مُد، به سادگی بررسی می‌شود که ۶۵ میان و نیز هست، پس به‌ازای $x = 65$ ، هر سه شاخص مرکزی با هم برابرند.

۱ ۱۰۵ می‌دانیم هر تغییری که بر داده‌ها اعمال کنیم، بر میانگین نیز

مؤثر است. پس میانگین نیز با ۱۳ جمع و سپس بر ۲ تقسیم می‌شود:

$$\bar{x} = 44 \xrightarrow{\text{تقسیم بر ۲}} 88 = 75 + 13 \xrightarrow{\text{۱۳ واحد اضافه}} 75 = \bar{x} \text{ اولیه}$$

۴ ۱۰۶

با توجه به رابطه میانگین وزنی داریم:

$$\bar{x} = \frac{f_1 x_1 + f_2 x_2 + f_3 x_3 + f_4 x_4}{f_1 + f_2 + f_3 + f_4}$$

که در این رابطه f_i ضریب درس x_i و x_i نمره درس x_i می‌باشد، بنابراین:

$$\bar{x} = \frac{4 \times 5 + 5 \times 8 + 3 \times 10 + 3 \times 20}{4 + 5 + 3 + 3} = \frac{20 + 40 + 30 + 60}{15} = \frac{150}{15} = 10$$

$$\Rightarrow 8 + 2a = 10 \Rightarrow 2a = 2 \Rightarrow a = 1$$

۳ ۱۰۷ اگر در بین داده‌ها، داده دور افتاده وجود داشته باشد، میانه

معیار مناسبی برای سنجش گرایش به مرکز است.

۱ ۱۰۸

با توجه به رابطه دوم واریانس داریم:

$$\sigma^2 = \frac{a^2 + b^2 + c^2 + d^2}{n} - (\bar{x})^2$$

\swarrow واریانس \downarrow تعداد \swarrow میانگین

بنابراین داریم:

$$5 = \frac{a^2 + b^2 + c^2 + d^2}{4} - (10)^2 \Rightarrow \frac{a^2 + b^2 + c^2 + d^2}{4} = 105$$

$$105 = \frac{a^2 + b^2 + c^2 + d^2}{4} \Rightarrow a^2 + b^2 + c^2 + d^2 = 105 \times 4 = 420$$

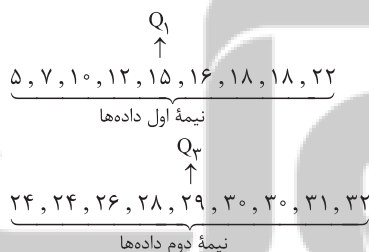
۴ ۱۰۹ با بررسی منحنی نرمال درمی‌یابیم که تقریباً ۹۹/۹ درصد از

مشاهدات، بین $\bar{x} - 3\sigma$ و $\bar{x} + 3\sigma$ یعنی در فاصله سه برابر انحراف معیار از میانگین قرار دارند.

۳ ۱۱۰

ابتدا باید چارک‌ها را بیابیم:

چون تعداد داده‌ها ۱۸ تا می‌باشد، بنابراین ۹ داده در نیمه اول و ۹ داده در نیمه دوم قرار دارند. میانه نیمه اول داده‌ها، چارک اول و میانه نیمه دوم داده‌ها، چارک سوم است.



داده‌های بین چارک اول (Q_1) و سوم (Q_3) عبارتند از:

$$16, 18, 18, 22, 24, 24, 26, 28$$

برای محاسبه انحراف معیار داده‌ها، ابتدا میانگین را محاسبه می‌کنیم:

$$\bar{x} = \frac{16 + 18 + 18 + 22 + 24 + 24 + 26 + 28}{8} = \frac{176}{8} = 22$$

به کمک میانگین، ابتدا واریانس را به دست می‌آوریم:

$$\begin{aligned} \sigma^2 &= \frac{(x_1 - \bar{x})^2 + (x_2 - \bar{x})^2 + \dots + (x_n - \bar{x})^2}{N} \\ &= \frac{(16-22)^2 + 2 \times (18-22)^2 + (22-22)^2 + 2 \times (24-22)^2 + (26-22)^2 + (28-22)^2}{8} \\ &= \frac{36 + 80 + 0 + 80 + 16 + 36}{8} = \frac{248}{8} = 31 \end{aligned}$$

انحراف معیار، جذر واریانس است:

$$\sigma = \sqrt{\sigma^2} = \sqrt{31} \approx 5.57$$

اقتصاد

۱۱۱ بررسی گزینه‌ها: ۳

(۱) دستگاه پرس مخصوص نوعی فناوری است، پس مربوط به عدم دسترسی یکسان به فناوری‌ها است.

(۲) این‌که چه کالایی در کجا خوب به عمل می‌آید، مربوط به تفاوت اقلیمی است.

(۳) ایران به علت عامل تولید انسانی، فرش‌های دستباف خوبی دارد.

(۴) این‌جا بحث قطار است که مربوط به تفاوت فناوری است.

۱۱۲ ۴ رکود باعث می‌شود قسمتی از عوامل تولید بیکار بمانند.

بنابراین کشور، در شرایط رکود، زیر منحنی تولید قرار دارد.

۱۱۳ ۳ بررسی عبارت‌هاک نادرست:

(الف) کالا به عنوان پول راه‌حل مشکل تهازت بود. کالاهایی که برای این کار انتخاب می‌شدند، نایاب نبودند بلکه پرتعداد هم بودند.

(ج) طلا و نقره هم عیوب خاص خود را داشتند، مثل محدودیت آن‌ها.

۱۱۴ ۱ (الف) تورم به معنای افزایش سطح عمومی قیمت‌ها است؛

یعنی هر افزایش قیمتی مثل گران‌فروشی شامل تورم نمی‌شود.

(ب) جنگ‌های اقتصادی قرون اخیر و تحریم‌های اقتصادی موجب تأکید اقتصاددانان بر مفاهیمی هم‌چون خودکفایی و عدم وابستگی به خارج شده است.

(ج) رکود، موجب بیکاری و بیکاری موجب کاهش درآمد و کاهش درآمد منجر به فقر می‌شود.

نکته: تورم به معنای افزایش قیمت است و همیشه منجر به فقر نمی‌شود.

۱۱۵ ۲

هزینه سبد بازار - هزینه سبد بازار

$$100 \times \frac{\text{در سال قبل}}{\text{در سال معین}} = \text{CPI} \text{ برای یک سال معین}$$

هزینه سبد بازار در سال قبل

$$\frac{37}{100} = \frac{x - 137,526,000}{137,526,000}$$

$$\Rightarrow 100x - 13,752,600,000 = 5,088,462,000$$

$$\Rightarrow 13,752,600,000 + 5,088,462,000 = 100x$$

$$\Rightarrow x = \frac{18,841,062,000}{100} \Rightarrow x = 188,410,620$$

نکته: در مواقعی که سؤال به قیمت ابتدا و انتهای سال اشاره دارد، برای جای‌گذاری در فرمول، قیمت کالا یا سبد بازار در انتهای سال را معادل هزینه سبد در سال معین در نظر می‌گیریم و قیمت کالا یا سبد بازار در ابتدای سال را همان هزینه سبد در سال قبل به شمار می‌آوریم.

۱۱۶ ۲ برای محاسبه پاسخ کافی است تعداد نیروی کار در هر ساعت

را در حقوق هر نفر ضرب کنیم:

$$\text{تعداد نیروی کار} \times \text{حقوق در قیمت تعادلی} = 45,000 \times 200,000 = 9,000,000,000$$

۱۱۷ ۴ (الف) فقر نسبی: معیار این نوع فقر از جامعه‌ای تا جامعه دیگر

و از زمانی تا زمان دیگر متفاوت است.

(ب) سبد بازار شامل کالاهایی است که معمولاً مردم طی مدت معینی مصرف می‌کنند، مثل نمک و نان.

(ج) کالاهای راهبردی، کالاهایی هستند که می‌توانند موجب بهانه‌جویی و سلطه رقیب یا دشمن و نهایتاً ضعف و وابستگی کشور شوند، مثل دارو و نان.

۱۱۸ ۳

اگر کشوری نسبت به کشور دیگر کالایی را به اصطلاح به صرفه‌تر تولید کند (که شامل مرغوبیت کالا هم است) آن‌گاه می‌گوییم آن کشور در آن محصول مزیت مطلق دارد و بهتر است به صادرات آن کالا هم بپردازد.

۱۱۹ ۲

وسیله سنجش ارزش: به خاطر این ویژگی می‌توان ارزش کالاهای مختلف را با هم مقایسه کرد. هر کشوری واحد پول مخصوص به خود را دارد.

وسیله پرداخت‌های آینده: خریدهای اقساطی و رد و بدل کردن حواله‌های بانکی از این نوع هستند.

۱۲۰ ۴ بررسی سایر گزینه‌ها:

(۱) رکود مربوط به بیکاری دوره‌ای است.

(۲) تعریف بیکاری فصلی است.

(۳) بیکاری اصطلاحی کوتاه‌مدت است.

علوم و فنون ادبی

۱۲۱ ۲

تأثیرپذیرفتن فرهنگ هند از فرهنگ ایرانی، از نتایج مهاجرت شاعران به هند بود. در گزینه (۲) به عکس این موضوع اشاره شده است.

۱۲۲ ۳

کلیم کاشانی، به دلیل به کار بردن مضمون‌های ابداعی بی‌شمار، «خلاق‌المعانی ثانی» نامیده شد.

۱۲۳ ۴ بررسی سایر گزینه‌ها:

(۱) نسبت دادن پشت و خم گرفتن آن به فلک

(۲) نسبت دادن دیدن به اشک

(۳) نسبت دادن گفتن به زمانه

۱۲۴ ۲ بررسی سایر گزینه‌ها:

(۱) روی شمع

(۳) چشم ... ثریا

(۴) زبان قلم

۱۲۵ ۲

در این گزینه هم، نسبت دادن دیده به سیارگان و چشم به اختر استعاره دارد، اما این استعاره با حذف مشبّه‌به (انسان) به وجود آمده است.

بررسی سایر گزینه‌ها:

(۱) در این گزینه معشوق‌ها به بتان تشبیه شده‌اند، اما تنها مشبّه‌به (بتان) ذکر شده و استعاره به وجود آمده است.

(۳) در این گزینه شاعر به یوسف مصری تشبیه شده، اما در مصراع دوم تنها مشبّه‌به (یوسف مصری) ذکر شده و استعاره به وجود آمده است. / چاه نیز استعاره از موقعیت نامطلوب است.

(۴) در این گزینه دنیا به باغ تشبیه شده اما تنها مشبّه‌به (باغ) ذکر شده و استعاره به وجود آمده است.

۱۲۶ ۴ تقطیع بیت‌های «پ» و «ت»:

(پ)

گر	گ	ل	از	ما	ست	شد	کا	یت	پ	گوی
-	U	U	-	-	U	U	-	-	U	-
ور	گ	ن	هز	تسب	غ	را	مت	پ	پ	یار
-	U	U	-	-	U	U	-	-	U	-
	مفتعلن				مفتعلن				فاعلن	

۱۳۵ ۳

مع	شو	ق	ث	هم	سا	ی	ی	دی	وا	ر	ب	دی	وار
-	-	U	U	-	-	U	U	-	-	U	U	-	U
در	با	د	ی	سر	گش	ت	ش	ما	در	چ	ه	وا	بید
-	-	U	U	-	-	U	U	-	-	U	U	-	U
		مفعول		مفاعیل		مفاعیل		مفاعیل		مفاعیل		مفاعیل	فاعولن

(مستفعل مستفعل مستفعل مستف)

۱۳۶ ۴ وزن بیت سؤال و گزینه (۴): مستفعلن مفاعیل مستفعلن فعل

(مفعول فاعلاتن مفاعیل فاعلن)

تقطیع بیت سؤال:

گر	پنبد	می	د	هند	د	م	گر	بنبد	می	تد	هند
-	-	U	-	U	U	-	-	U	-	U	-
ما	دست	دا	د	ایتم	ب	هر	ح	ل	بنبد	را	-
-	-	U	-	U	U	-	-	U	-	U	-
		مستفعلن		مفاعیل		مفاعیل		مستفعلن		فعل	

تقطیع گزینه (۴):

تا	کی	ز	نبد	تیب	غ	ج	فا	بر	ش	کس	تد	گان	
-	-	U	-	U	U	-	-	U	-	U	-	U	
سه	لس	تد	گر	ب	قا	ی	ش	ما	در	ف	نا	ی	ماس
-	-	U	-	U	U	-	-	U	-	U	-	U	
		مستفعلن		مفاعیل		مفاعیل		مستفعلن		فعل			

وزن سایر گزینه‌ها:

(۱) مستفعلن مستفعلن مستفعلن مستفعلن

(۲) فاعلاتن فاعلاتن فاعلاتن فاعلن

(۳) مستفعل مستفعل مستفعل مستف (مفعول مفاعیل مفاعیل فاعولن)

۱۳۷ ۲

ام	شب	چ	فت	ن	بو	د	ک	اند	گیخت	چشد	م	او
-	-	U	-	U	-	U	U	-	-	U	-	U
که	ل	ص	لا	خ	گو	ش	ب	شپ	نال	شد	دند	مست
-	-	U	-	U	-	U	U	-	-	U	-	U
صو	فی	ب	رقص	بر	س	ر	کو	پت	ب	کو	فت	پای
-	-	U	-	U	-	U	U	-	-	U	-	U
عا	رف	ز	ذو	ق	بر	ه	م	ع	لم	ف	شاند	دست
-	-	U	-	U	-	U	U	-	-	U	-	U
اص	نا	م	گر	پ	رو	ی	ت	ما	ند	د	اند	نیست
-	-	U	-	U	-	U	U	-	-	U	-	U
فر	قی	م	با	ن	مذ	ه	ب	اس	لا	م	بت	رست
-	-	U	-	U	-	U	U	-	-	U	-	U
		مفعول		فاعلاتن		مفاعیل		مفاعیل		فاعولن		

(ت)

آ	ی	ن	ار	نق	ش	ث	بن	مو	د	راست
-	U	U	-	-	U	U	-	-	U	U
خد	شد	ک	نا	یی	ن	ش	کس	تن	خ	طاست
-	U	U	-	-	U	U	-	-	U	U
		مفعولن		مفعولن		مفعولن		فاعولن		

بررسی سایر ابیات:

(الف) فاعولن فاعولن فاعولن فعل

(ب) مفاعیلن مفاعیلن فاعولن

(ث) فاعلاتن فاعلاتن فاعلن

۱۲۷ ۲ تقطیع گزینه (۲):

ج	ها	نا	چ	بد	مه	ز	بد	خو	ج	ها	نی
U	-	-	U	-	-	U	-	-	U	-	-
چ	آ	ش	ت	با	زا	ر	با	زا	ر	گا	نی
U	-	-	U	-	-	U	-	-	U	-	-
			فاعولن		فاعولن		فاعولن		فاعولن		فاعولن

وزن سایر گزینه‌ها: فاعولن فاعولن فاعولن فعل

۱۲۸ ۳ تقطیع گزینه (۳):

ع	ج	ب	عق	ل	ک	سا	نی	ک	م	را	پ	د	هند
U	U	-	U	U	-	U	-	U	U	-	U	U	U
ب	ز	وی	خا	چ	ک	عا	ش	ن	ب	و	پ	ذیر	
U	U	-	U	U	-	U	U	-	U	U	-	U	
			فاعلاتن		فاعلاتن		فاعلاتن		فاعلاتن		فاعولن		

وزن سایر گزینه‌ها:

(۱) مفعولن مفعولن فاعولن

(۲) فاعولن فاعولن فاعولن فعل

(۴) مستفعلن مستفعلن مستفعلن مستفعلن

۱۲۹ ۳ مفهوم بیت گزینه (۳): معشوق به عاشق حیات دوباره

می‌بخشد.

مفهوم مشترک بیت سؤال و سایر گزینه‌ها: حریص تر بودن پیران نسبت به جوانان

۱۳۰ ۲ مفهوم بیت گزینه (۲): وفاداری عاشقانه

مفهوم مشترک بیت سؤال و سایر گزینه‌ها: ناپایداری عمر و دنیا

۱۳۱ ۲ در زمان نادرشاه و کریم‌خان زند، مشتاق اصفهانی با همراهی

چند تن دیگر از ادیبان انجمن ادبی اصفهان را اداره می‌کرد.

۱۳۲ ۴ زبان نخستین نمونه‌های نمایش‌نامه در دوره مشروطه مانند

نثر داستانی قبل از مشروطه ساده، روان، بی‌تکلف و عوام‌فهم است.

۱۳۳ ۴ عبارت سؤال معرف سید اشرف‌الدین گیلانی، معروف به

«نسیم شمال» است.

۱۳۴ ۳ «تاریخ تطوّر نظم فارسی» اثر محمدتقی بهار است. بیت

گزینه (۳) هم، سروده این شاعر آزادی‌خواه است.

۱۴۷ ۲

با	غ	می	خا	هم	ک	رو	زی	سر	و	با	لا	یت	پ	بیب	ند
-	U	-	-	U	-	-	-	U	-	-	-	-	U	-	-
تا	گ	لت	در	پا	ب	ریب	زد	وَر	غ	وا	بر	سر	پ	با	رد
-	U	-	-	U	-	-	-	U	-	-	-	-	U	-	-

۱۴۸ ۲

دو	ر	پ	آ	خر	ر	سب	د	عمبر	پ	پا	یا
-	U	U	-	-	U	-	U	-	U	-	-
شو	ق	ت	سا	کن	ن	گش	ت	مه	ر	ت	زا
-	U	U	-	-	U	-	U	-	U	-	-

۱۴۹ ۴

به	معنی	کیمیای	خاک	آدم
↓	↓	↓	↓	↓
به	صورت	توتیای	چشم	عالم

۱۵۰ ۴ مفهوم عبارت سؤال و گزینه (۴): توکل

بررسی سایر گزینه‌ها:

(۱) گذرا بودن احوال جهان و توصیه به خوش‌باشی

(۲) نهراسیدن از مشکلات شرط رسیدن به مقصود است.

(۳) عیب پاکان آشکارتر است.

جامعه‌شناسی

۱۵۱ ۲

در فرآیند تکوین نظام نوین جهانی، مراحل چهارگانه زیر (به ترتیب)، طی شد:

۱- پیدایش قدرت‌های سیاسی سکولار

۲- پیوند قدرت با تجارت، سرمایه و صنعت

۳- به خدمت گرفتن مبلغان مذهبی و سازمان‌های فراماسونری

۴- استعمار و ادغام جوامع در نظام نوین جهانی

۱۵۲ ۴

جهان غرب از طریق رسانه، فرهنگ عمومی جوامع غیرغربی را مدیریت می‌کند، اما تربیت نخبگان کشورهای غیرغربی بیشتر به شیوه‌های دیگر انجام می‌شود:

۱- توزیع هدفمند علوم طبیعی و علوم انسانی ۲- تثبیت مرجعیت علمی غرب
 ترویج علوم انسانی غربی در کشورهای غیرغربی، عمیق‌ترین تأثیر را در ترویج فرهنگ غرب در جهان دارد.

۱۵۳ ۳

لیبرالیسم اولیه، کشاورزان را به کارگرانی تبدیل کرد که سرمایه وجود خود را به صاحبان ثروت و صنعت (سرمایه‌داران) می‌فروختند. لیبرالیسم قرن‌های هجدهم و نوزدهم را لیبرالیسم اولیه می‌نامند. نظریه‌پردازان لیبرال، آزادی فعالیت صاحبان سرمایه را ضامن پیشرفت جامعه می‌دانستند.

۱۵۴ ۳

چالش و نزاع بلوک شرق و غرب در سراسر قرن بیستم تا زمان فروپاشی بلوک شرق در سال ۱۹۹۱م ادامه یافت. این چالش، چالشی منطقه‌ای نبود. چالش بلوک شرق و غرب از نوع چالش‌هایی بود که درون یک فرهنگ و تمدن پدید می‌آید، نه از نوع چالش‌هایی بود که بین فرهنگ‌های مختلف شکل می‌گیرد.

۱۳۸ ۲

از	با	د	چ	بو	ی	او	پ	پر	سیم
-	-	U	U	-	U	-	U	-	U
در	با	د	ص	دا	ی	چن	گ	سر	ناست
-	-	U	U	-	U	-	U	-	U
	مفعول		مفاعیلن			فعلولن			

۱۳۹ ۱ تقطیع گزینه (۱):

م	ما	ک	نف	س	ث	اند	در	ط	م	د	لیبر	شد	ود
-	U	-	U	U	-	-	-	U	-	U	-	U	-
ک	سگ	چ	سپهر	شد	ود	در	ف	سا	د	شیپر	شد	ود	
-	U	-	U	U	-	-	U	-	U	-	U	-	
	مفاعیلن		فعلاتین			مفاعیلن				فعلن			

الگوی هجایی سایر گزینه‌ها:

(۲) -UU-U-U-U-U- (مفتعلن مفاعیلن مفتعلن مفاعیلن)

(۳) -U-U-U-U-U-U- (مفعول فاعلات مفاعیلن فاعیلن)

(۴) -U-U-U-U-U-U- (مفاعیلن مفاعیلن مفاعیلن مفاعیلن مفاعیلن)

۱۴۰ ۴ مفهوم مشترک بیت سؤال و گزینه (۴): میهن‌دوستی

مفهوم سایر گزینه‌ها:

(۱) توصیف مکانی دل‌پذیر که غم غربت را از یاد می‌برد.

(۲) نکوهش غفلت از دشمن درونی (خوی بد و آز و هوا، با توجه به ابیات پیشین)

(۳) دل‌بستگی به معشوق

۱۴۱ ۳ حماسی (موضوع و نوع) / سعدی (پدیدآورنده) / مشروطه

(زمان و دوره) / عامیانه (مخاطب)

۱۴۲ ۱ فعل «شدن» در بیت سؤال و گزینه (۱) در معنی «رفتن و

گذشتن» به کار رفته است. در سایر گزینه‌ها فعل «شدن» اسنادی است.

۱۴۳ ۴ «فاصله گرفتن تغزل از تمایلات نفسانی و آسمانی شدن عشق»

از ویژگی‌های فکری «سبک عراقی» است، نه «سبک خراسانی».

۱۴۴ ۳

با	ری	م	گ	رت	بر	ز	خ	جا	ن	ظ	ف	تاد
-	-	U	U	-	-	U	U	-	-	U	-	U
سر	گش	ت	چ	من	در	ه	م	آ	ف	ق	ب	گش
-	-	U	U	-	-	U	U	-	-	U	-	U

۱۴۵ ۴

ده	رو	ز	مه	ر	گر	دو	اف	سا	ن	اس	ت	اف	سو
-	-	U	-	U	-	-	-	-	U	-	U	-	U
نی	کی	پ	جا	ی	یا	ر	فر	ص	ش	ما	ر	یا	را
-	-	U	-	U	-	-	-	-	U	-	U	-	U

۱۴۶ ۴

و	جو	دی	دا	ز	مز	مه	رت	گ	دا	ز
U	-	-	-	U	-	-	-	U	-	-
و	جو	دم	رف	ت	مه	رت	هم	چ	ن	هست
U	-	-	-	U	-	-	-	U	-	U

۱۶۲ ۴ بررسی عبارت نادرست:

ج) انسانی که به تنهایی و بیرون از جامعه زندگی می‌کند، به سختی بر ذخیره دانشی او افزوده می‌شود. از آن‌جا که ما انسان‌ها با هم زندگی می‌کنیم، مجبور نیستیم خودمان به تنهایی و جداگانه، دانش لازم برای تک‌تک کنش‌هایمان را تولید کنیم. جهان اجتماعی؛ یعنی جامعه و فرهنگی که در آن زندگی می‌کنیم، دانش لازم برای زندگی یا همان دانش عمومی را در اختیار ما قرار می‌دهد.

۱۶۳ ۲ بررسی پدیده‌های خرد و کلان در جامعه‌شناسی شهری؛

روابط همسایگی، ریخت‌شناسی شهری، ترافیک، آلودگی و مهاجرت. نشان دادن شیوه صحیح استفاده از علوم طبیعی و دانش‌های ابزاری، از فواید علوم انسانی و اجتماعی است. علوم طبیعی و فناوری حاصل از آن‌ها، ابزار بهره‌مندی انسان از طبیعت و هم‌چنین وسیله غلبه او بر محدودیت‌های طبیعی‌اند. مثلاً پل جاودانه‌ها در هانگ‌شانگ چین وسیله غلبه بر محدودیت‌های طبیعی است. (فواید علوم ابزاری) روان‌شناسی نمونه‌ای از علوم انسانی است.

۱۶۴ ۴ امروزه، فناوری بر زندگی بشر سیطره یافته است و به جای

این‌که انسان، توسعه فناوری را هدایت و راهبری کند، فناوری، زندگی انسان‌ها را کنترل می‌کند.

نظم اجتماعی پیش‌بینی رفتار دیگران و همکاری با آن‌ها را امکان‌پذیر می‌نماید؛ باعث می‌شود شما بدانید که چه توقعات و انتظاراتی می‌توانید از دیگران داشته باشید و اتفاقات غیرمنتظره، شما را از همکاری با دیگران باز ندارند.

باستان‌شناسی، ارتباطات، مردم‌شناسی، جامعه‌شناسی، جمعیت‌شناسی، زبان‌شناسی، مدیریت، روان‌شناسی اجتماعی و جغرافیای انسانی از جمله رشته‌هایی هستند که پدیده‌های اجتماعی را مطالعه می‌کنند.

این دیدگاه در تقابل با رویکرد اول، این ادعا را که دانش علمی، راه کشف واقعیت و دانش عمومی، دانش حاصل از زندگی است، انکار می‌کند و همه دانش‌ها را دانش حاصل از زندگی می‌داند. دانش‌ها کشف و بازخوانی واقعیت نیستند، بلکه خلق و بازسازی آن هستند که انسان‌ها برای سامان دادن به زندگی خود تولید می‌کنند.

دانش عمومی

دانش علمی

۱۶۵ ۳ قواعد اجتماعی، ارتباط ما با یک‌دیگر را امکان‌پذیر می‌سازند

و سامان می‌دهند.

جامعه‌شناسان در شناختن نظم اجتماعی، به این پرسش‌ها توجه می‌کنند؛ قواعد و هنجارهای با هم زندگی کردن چگونه به وجود می‌آیند؟ چگونه دوام می‌آورند؟ چگونه تغییر می‌کنند؟

رشد جمعیت نیز از جمله تغییراتی است که یک نظام در خود ایجاد می‌کند. نظام اجتماعی همانند یک موجود زنده تلاش می‌کند با تغییر در خود و محیط، نیازهای خود را تأمین کند و خود را در بلندمدت حفظ نماید. امروزه اکثر جوامع صنعتی به «خاکستری شدن جمعیت» دچارند. جمعیت بالای ۶۵ سال رو به افزایش است و این، کشورها را با چالش‌هایی روبه‌رو خواهد ساخت.

۱۵۵ ۴ مسلمانان آسیای جنوب شرقی، از طریق تجارت با فرهنگ

اسلامی آشنا شدند و به آن روی آوردند.

فرهنگ غرب از سده هفدهم تا بیستم میلادی، شکل جدیدی به روابط میان جوامع با جامعه جهانی بخشید.

استعمار، مهم‌ترین عامل ادغام جوامع غیرغربی در نظام جهانی جدید بود. کشورهای غربی، برای تأمین منافع اقتصادی خود، نیازمند در هم شکستن مقاومت فرهنگی اقوامی بودند که سلطه و نفوذ آن‌ها را تحمل نمی‌کردند.

۱۵۶ ۲ بررسی عبارت‌های نادرست:

الف) با شکل‌گیری نهادهای بین‌المللی و بازارهای مشترک منطقه‌ای، سرمایه‌گذاری شرکت‌های بین‌المللی به منطقه‌ای خاص محدود نمی‌شود.

د) دولت - ملت‌ها، نخستین بار در اروپای غربی با افول قدرت کلیسا پدید آمدند. آن‌ها برخلاف حاکمیت‌های پیشین، خود را با هویت دینی و معنوی نمی‌شناختند و کاملاً سکولار بودند.

۱۵۷ ۴ از نظر مالتوس (جمعیت‌شناس انگلیسی)، کسانی که در فقر

متولد می‌شوند، حق حیات ندارند.

دیکنز در رمان «البور تویست»، نوانخانه‌ها و فیلسوفانی را که مدافع آن‌ها بودند، به سخره گرفت.

ریکاردو (اقتصاددان مخالف دخالت دولت در اقتصاد)، حتی افزایش دستمزد کارگران و رفاه آنان را موجب افزایش تولید نسل آن‌ها و پیدایش مشکلات بعدی می‌داند.

۱۵۸ ۴ قسمت اول گزینه (۴) به نظریات مارکس اشاره دارد اما قسمت

دوم یعنی تکیه بر شعار آزادی و به ویژه آزادی اقتصادی، از ویژگی‌های لیبرالیسم اولیه به شمار می‌رود و به نظریات مارکس مربوط نیست.

۱۵۹ ۲ هنگامی که یک فرهنگ در سطح جهانی غالب باشد، به میزانی

که آن فرهنگ، ویژگی‌های مطلوب یک فرهنگ جهانی را داشته باشد، جامعه جهانی از انسجام برخوردار خواهد بود. اگر فرهنگ یا فرهنگ‌های غالب و اثرگذار، ویژگی‌های مطلوب را نداشته باشند، جامعه جهانی با چالش‌های درون فرهنگی مواجه خواهد شد. فرهنگ سلطه، جامعه جهانی را به بخش‌های مرکز و پیرامون تقسیم می‌کند؛ کشورهای پیرامون را به مرکز وابسته می‌سازد و زمینه ستیز و چالش میان آن‌ها را ایجاد می‌کند.

تجمع قدرت رسانه در دست صاحبان ثروت و کانون‌های صهیونیستی، نه تنها هویت فرهنگی جوامع غیرغربی را متزلزل می‌کند، بلکه آشکارا برخلاف ارزش‌های دموکراتیک جهان غرب نیز است. بسیاری از منتقدان، نگران این هستند که تمرکز قدرت رسانه در دست چند شرکت یا چند فرد قدرتمند موجب تضعیف سازوکارهای دموکراسی می‌شود.

۱۶۰ ۳ دولت‌های سکولار غربی با تبلیغ مسیحیت، فرهنگ عمومی

جوامع غیرغربی را دچار اختلال می‌کردند و از طریق سازمان‌های فراماسونری نیز بر نخبگان سیاسی آن جوامع تأثیر می‌گذاشتند. آن‌ها برای حذف قدرت کلیسا و ایجاد سیاست سکولار، حرکت‌های پروتستانی را به خدمت گرفتند و از تبلیغ مسیحیت برای گسترش جهانی قدرت خود استفاده کردند.

۱۶۱ ۳ جهان متجدد براساس هویت دنیوی خود، دانش علمی را

محدود و منحصر به دانش تجربی می‌داند و سایر روش‌های عقلانی و وحیانی را از دایره علم بیرون می‌راند.

جانبازان و معلولان کشورمان در مسابقات پارالمپیک درخشیدند ← بیانگر تأثیر بُعد نفسانی بر جسمانی است.
یک انسان باتقوا، جهانی را تغییر می‌دهد ← بیانگر تأثیر بُعد نفسانی بر اجتماعی است.

۱ ۱۷۳ حق و باطل بودن هر لایه از جهان اجتماعی، با علم متناسب با همان لایه شناخته می‌شود.

علوم اجتماعی، اگر علم را به معنای تجربی آن محدود نکند، می‌تواند درباره حق یا باطل بودن واقعیت‌ها و آرمان‌های جهان‌های اجتماعی داوری کند.

۱ ۱۷۴ شیوه غیررسمی تشویق و تنبیه، بیشتر در خانواده، همسالان یا به وسیله عموم افراد جامعه انجام می‌شود و آثار و نتایج عمیق‌تری دارد. شیوه رسمی پاداش و مجازات، بیشتر توسط سازمان‌ها و مؤسسات اجتماعی مانند ادارات، پلیس، دادگاه و زندان صورت می‌گیرد.

۴ ۱۷۵ بررسی عبارت نادرست:

ب) انسان در جهان متجدد، مجاز است (نه این که حق ندارد) هر نوع تصرفی را برای بهره‌برداری بیشتر از طبیعت انجام دهد.

۳ ۱۷۶ حقانیت و درستی عقاید و ارزش‌های حقیقی و درست، مانند توحید و ربوبیت خداوند سبحان، با موافقت و مخالفت آدمیان تغییر نمی‌یابد و حق و باطل بر مدار بینش و گرایش جهان‌های اجتماعی، دچار تغییر نمی‌شود. حقایق هر چند خود ثابت‌اند، ولی از جهت قرار گرفتن در قلمرو آرمانی و واقعی، تغییرپذیرند؛ یعنی برای جهان‌های اجتماعی، امکان انحراف از حق و پذیرش باطل وجود دارد؛ همان‌گونه که امکان خروج از باطل و قبول حق وجود دارد.

۱ ۱۷۷ ما بسیاری از ویژگی‌های هویتی مانند صفات اخلاقی و روانی را خودمان شکل می‌دهیم و با در شکل‌گیری آن، نقش و سهم بسیاری داریم. ما در شکل‌گیری بعضی ویژگی‌های هویتی مانند مکان و زمان تولد یا دختر و پسر بودن نقشی نداریم.

بعضی ویژگی‌های هویتی هستند که در به دست آوردن آن‌ها نقشی نداریم، اما می‌توانیم با تلاش و کوشش خود، آن‌ها را تغییر دهیم، مانند منزلتی که از طریق خانواده‌مان به دست می‌آوریم.

فرد بدون ارتباط با دیگران یا عضویت در گروه‌های اجتماعی نمی‌تواند برخی ویژگی‌ها را داشته باشد؛ مثلاً ما تنها با عضویت در جامعه ایران، ایرانی محسوب می‌شویم و یا با زندگی در روستا، روستایی محسوب می‌شویم.

۲ ۱۷۸ برنامه‌ریزان فرهنگی هر جامعه، همواره تلاش می‌کنند تا از طریق تعلیم و تربیت، زمینه تحقق بیشتر آرمان‌ها و ورود آن‌ها به قلمرو واقعی جهان اجتماعی را فراهم کنند.

۲ ۱۷۹ امر به معروف و نهی از منکر روش‌های مختلفی دارد. برخی روش‌های آن تبلیغی و برخی تشویقی یا تنبیهی است.

اقتناع روشی است که به واسطه آن، فرهنگ در افراد درونی می‌شود.

در جامعه سرمایه‌داری، هویت افراد بیشتر به ثروت و توان اقتصادی آن‌ها وابسته است.

اثر انگشت هویتی انتسابی است زیرا ما در شکل‌گیری آن نقشی نداریم؛ هم‌چنین هویتی ثابت است زیرا تغییر نمی‌کند و فردی است چرا که فرد بدون ارتباط با دیگران هم می‌تواند آن را داشته باشد.

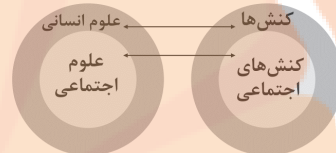
۱ ۱۶۶ علوم اجتماعی با داوری درباره پدیده‌های اجتماعی و انتقاد

از آن‌ها، فرصت موضع‌گیری اجتماعی مناسب و صحیح را برای دانشمندان فراهم می‌آورد.

«نظام اجتماعی» مفهوم دیگری است که با نظم ارتباط دارد. نظام اجتماعی یک ساختار اجتماعی پویاست.

در جامعه‌شناسی براساس دوری و نزدیکی به علوم طبیعی، رویکردهای مختلفی شکل گرفته است.

۲ ۱۶۷ علوم اجتماعی، کنش‌های اجتماعی و پیامدهای آن را مطالعه می‌کنند. موضوع علوم انسانی عام‌تر از موضوع علوم اجتماعی است و علوم اجتماعی خود بخشی از علوم انسانی محسوب می‌شوند.



۴ ۱۶۸ تصویر الف: نظم اجتماعی در نتیجه قواعدی که ما انسان‌ها برای ما هم زندگی کردن پذیرفته‌ایم، برقرار می‌شود اما گاهی دیگران مطابق انتظارات رفتار نمی‌کنند و حوادثی خلاف قواعد رخ می‌دهند.

تصویر ب: در زندگی ما انسان‌ها نظم‌های پنهان و شگفت‌انگیزی وجود دارد که با هنر آشنایی‌زادایی از امر مانوس، می‌توان آن‌ها را کشف کرد. برای مثال به گفته گیدنز گردشگران غربی وقتی نخستین بار از یک کشور مسلمان دیدن می‌کنند از صدای اذان که روزی پنج مرتبه از مناره‌ها به گوش می‌رسد، شگفت‌زده می‌شوند. این صدای زیبا و گیرا برای اکثر غربی‌ها نامانوس اما برای ساکنان محلی جزئی از زندگی روزمره است.

تصویر ج: امروزه، فناوری بر زندگی بشر سیطره یافته است و زندگی انسان‌ها را کنترل می‌کند.

۲ ۱۶۹ افراد در زندگی روزمره از دید خود و برای خود به موقعیت‌های اجتماعی می‌نگرند، ولی جامعه‌شناس باید تلاش کند تا به خود موقعیت اجتماعی و ابعاد و اعماق آن نزدیک شود. جامعه‌شناسان برای شناختن نظم، از امور آشنا و مانوس «آشنایی‌زادایی» می‌کنند؛ یعنی از دید یک فرد غریبه به موضوعات آشنا و روزمره اطراف خود نگاه می‌کنند و در کنار بی‌نظمی، نظم را می‌شناسند.

۴ ۱۷۰ همه کسانی که از دانش عمومی برخوردارند، این مشکل را می‌شناسند و احتمالاً برای حل آن راهکارهایی پیشنهاد می‌دهند، اما افرادی که درباره این مسئله، شناخت علمی دارند، از شناختی دقیق برخوردارند و می‌توانند برای آن راه‌حل‌های صحیح پیدا کنند. کسی که دانش علمی دارد، به درک عمیقی از دانش عمومی جهان اجتماعی خود می‌رسد؛ آسیب‌ها و اشکالاتی را که به دانش عمومی راه پیدا کرده‌اند، شناسایی می‌کند و قدرت پیدا می‌کند که از حقایق موجود در دانش عمومی دفاع کند.

۳ ۱۷۱ ارزش‌ها، راهنمای کنش اعضای جهان اجتماعی‌اند. وقتی مردم مطابق ارزش‌ها عمل کنند، ارزش‌ها به واقعیت تبدیل می‌شوند. آرمان‌های جهان اجتماعی در ارزش‌ها متبلور می‌شود؛ مثلاً آرمان جهان اسلام، توحید است.

۴ ۱۷۲ ز نیرو بود مرد را راستی / ز سستی کژی زاید و کاستی ← بیانگر تأثیر بُعد جسمانی بر نفسانی می‌باشد.

جهان اجتماعی، مانع شکوفایی برخی از اخلاقیات می‌شود ← بیانگر تأثیر بُعد اجتماعی بر نفسانی می‌باشد.

۱۸۸ ۳ همه گزینیه‌ها مربوط به قلمرو معرفت‌شناسی هستند، به جز گزینیه (۳) که در فلسفه اخلاق بحث می‌شود.

۱۸۹ ۲ معرفت وحیانی چون از جانب خدا نازل شده است، خطاناپذیر است.

۱۹۰ ۱ رویدن گندم از گندم و جو از جو، اشاره به آن دارد که در پدیده‌های طبیعی، بی‌نظمی وجود ندارد و هر چیزی از علت مشخص خود به وجود می‌آید. مثلاً برای قبولی در کنکور باید درس خواند، نه این‌که سبب خوردا.

۱۹۱ ۱ هرچه وجوه مشابهت میان دو امر بیشتر باشد، استقرای تمثیلی قوی‌تر است.

۱۹۲ ۴ نسبت بین اجزای قضیه، هر چهار نسبت از نسبت‌های چهارگانه می‌تواند باشد.

تساوی = انسان ناطق است.

تباین = شراب انگور است. (کاری با صحت و درستی آن نداریم.)

عموم و خصوص مطلق = انسان حیوان است.

عموم و خصوص من‌وجه = انسان سیاه است.

۱۹۳ ۱ تضاد: دو قضیه‌ای که سور هر دو کلی است، ولی از نظر نسبت یکی موجه است و یکی سالبه.

۱۹۴ ۱ استدلال‌ها براساس قطعی یا احتمالی بودن نتیجه‌شان، به دو گروه قیاسی و استقرایی تقسیم می‌شوند.

استدلال‌های قیاسی، نتیجه قطعی دارند و مقدمات ضرورتاً از نتیجه حمایت قطعی می‌کنند.

استدلال‌های استقرایی، نتیجه احتمالی دارند و مقدمات از نتیجه حمایت نسبی می‌کنند.

۱۹۵ ۲ همان‌طور که در کنکور سراسری ۱۴۰۰ و در متن کتاب درسی اشاره شده است، استنتاج بهترین تبیین در مسائل علمی جهت بررسی فرضیه‌های علمی استفاده می‌شود.

تذکر: اگر پاسخ شما قیاس است، باید توجه داشته باشید که بررسی برخی مسائل به واسطه قیاس‌ها ممکن نیست زیرا برای تشکیل قیاس نیاز به مقدمات قطعی داریم اما در برخی مسائل، مقدماتی که در اختیار داریم، احتمالی و نسبی است.

۱۹۶ ۴ تعداد موضوع × تعداد محمول = تعداد قضیه حملی

بررسی گزینه‌ها:

(۱) دو موضوع و یک محمول داریم، پس دو قضیه ساخته می‌شود. (پارسا برای خرید کفش رفت - دانیال برای خرید کفش رفت.)

(۲) یک موضوع و دو محمول داریم، پس دو قضیه ساخته می‌شود. (پارسا برای خرید کیف رفت - پارسا برای خرید کفش رفت.)

(۳) یک موضوع و یک محمول داریم، پس یک قضیه ساخته می‌شود. (موضوع: همکلاسی‌های من / محمول: رونده به اردو)

(۴) یک موضوع و یک محمول داریم، پس یک قضیه ساخته می‌شود. (موضوع: پارسا / محمول: رونده به مغازه دانیال برای خرید کفش)

۱۹۷ ۳ برای آن‌که بهتر بتوان رابطه دو به دوی قضایای محصوره را مشخص کرد، آن‌ها را در مربع تقابل قرار می‌دهند.

۱۸۰ ۳ گزینیه (۳) مربوط به روش تشویق و پاداش می‌باشد؛ هر جهان اجتماعی، افرادی را که مطابق ارزش‌ها و قواعدش عمل کنند، تشویق می‌کند و به آن‌ها پاداش می‌دهد.

فلسفه و منطق

۱۸۱ ۴ شناخت ما در مجموع محدود است؛ با وجود این‌که جهان اطراف خود را می‌شناسیم، اما حقایق بسیاری نیز وجود دارند که آن‌ها را نمی‌شناسیم.

۱۸۲ ۱ بررسی گزینه‌ها:

(۱) به اصل شناخت اشاره دارد.

(۲، ۳ و ۴) این شک‌ها در اصل شناخت نیست و شک در توانایی انسان در شناخت برخی امور است.

۱۸۳ ۲ بررسی گزینه‌ها:

(۱) عبارت مذکور درست می‌باشد.

(۲) عبارت مذکور درست می‌باشد.

(۳) عبارت مذکور نادرست است؛ چرا که توجه ویژه کانت سبب رشد معرفت‌شناسی شد، نه استقلال آن!

(۴) عبارت مذکور درست می‌باشد.

۱۸۴ ۳ نیروی عقل انسان می‌تواند علاوه بر استفاده از حواس بیرونی مانند چشم و گوش، حالات درونی نفس مانند شادی، درد، محبت و ... را شناسایی کند و درباره آن‌ها نظر دهد. علاوه بر این موارد، عقل قادر است بدون استفاده از یافته‌های تجربی و صرفاً با تفکر و چینش استدلال‌ها به حقایق برسد و دانش جدیدی را پایه‌گذاری کند. بسیاری از دانسته‌های ریاضی مربوط به این نوع شناخت هستند.

مشاهده سایر عوامل، مربوط به شناخت شهودی است.

۱۸۵ ۱ با کمک عقل، از اشیای متفاوت، استفاده متفاوت می‌شود. (از آب برای رفع تشنگی و از غذا برای رفع گرسنگی استفاده می‌شود.)

بررسی سایر گزینه‌ها:

(۲) آشنایی با عالم طبیعت، معلول استفاده از حواس است. (با استفاده از حواس، به شناخت عالم طبیعت می‌رسیم.)

(۳) با کمک عقل، از اشیای متفاوت، استفاده متفاوت شود.

(۴) ابتدا به کمک حس، تمایزها و تفاوت‌ها را درک کرده و سپس به واسطه عقل، از آن‌ها استفاده می‌کنیم.

۱۸۶ ۳ معرفت شهودی و مشاهده حقایق، با چشم دل قابل مشاهده و درک است، نه چشم جسمی و محسوس.

بررسی سایر گزینه‌ها:

(۱) امور مربوط به آن، الهی است و مربوط به این جهان و آن جهان است. (مثلاً عارف ممکن است بتواند در همین جهان، آخرت را مشاهده کند.)

(۲) از آن جهت که با حواس پنج‌گانه درک نمی‌شود، با معرفت عقلی شباهت دارد.

(۴) معرفت شهودی تدریجی و گام به گام به دست می‌آید و تنها به عارفان و سالکان تعلق دارد.

۱۸۷ ۳ بررسی سایر گزینه‌ها:

(۱) طبیعت همواره یکسان عمل می‌کند.

(۲) هر پدیده‌ای نیازمند علت است.

(۴) هر پدیده علتی ویژه دارد و از هر چیزی، هر چیزی پدید نمی‌آید.

توجه: ارتباط میان گزینه‌ها و قواعد عقلی می‌تواند هم به صورت تأیید آن‌ها باشد و هم به صورت نفی آن‌ها.

۲ ۲۰۴

مقایسه وزن قبل و بعد از اجرای روش جدید ← ارزیابی راه حل

↓
مرحله سوم

استفاده از روش خرد کردن برای ترک سیگار ← به کارگیری راه حل مناسب

↓
مرحله دوم

بهبود روش‌های قبلی ← بازبینی و اصلاح راه حل

↓
مرحله چهارم

۲ ۲۰۵ فقط موضوعات مرتبط با روان‌شناسی، فلسفه و علوم

اجتماعی پذیرفته می‌شوند ← ارائه معیار برای داوری ← مرحله سوم

یکی از دانشجویان می‌گوید موضوع تاریخی باشد، آن یکی می‌گوید

فلسفی باشد ← ارائه راه‌حل‌های مختلف ← مرحله دوم

بررسی سایر گزینه‌ها:

(۱) مرحله اول (تعریف مسئله) - مرحله سوم (ارائه معیار برای داوری)

(۳) مرحله چهارم (ارائه بهترین راه‌حل) - مرحله دوم (ارائه راه‌حل‌های مختلف)

(۴) مرحله سوم (ارائه معیار برای داوری) - مرحله چهارم (ارائه بهترین راه‌حل)

۲۰۶ ۳ ناتوانی در حل مسئله، علاوه بر ناکامی، باعث فشار روانی هم می‌شود.

۲۰۷ ۳ انسان‌ها می‌کوشند با استفاده از روش‌های درست، مسائل را حل کنند، در نتیجه مسئله به جای تهدید به یک موضوع خوشایند و فرصت پیشرفت تبدیل می‌شود.

بررسی سایر گزینه‌ها:

(۱) تفکر کاملاً آگاهانه است.

(۲) روشن نبودن هدف در جریان حل مسئله باعث می‌شود تا درک از مسئله ناقص باشد.

(۴) هدف از تمرین‌های مختلف آموزشی فقط دستیابی به راه‌حل آن مسئله خاص نیست، بلکه هدف آن است که در اثر حل مسئله، به اصول و قوانینی دست یابیم که در موقعیت‌های دیگر هم قابل استفاده باشد.

۲۰۸ ۴ در مرحله ارزیابی راه‌حل، باید راه‌حل انتخاب شده را ارزیابی کرد. این کار باعث می‌شود تا ملاک روشنی برای فهم موقعیت داشته باشیم.

۲۰۹ ۲ تأثیر یادگیری‌های گذشته بر حل مسئله ← انتقال (تحت تأثیر موضوع خلاقیت قرار گرفتن به دلیل تجربه در گذشته) اثر نادیده گرفتن حل مسئله برای مدت زمانی مشخص ← اثر نهفتگی (رها کردن انتخاب موضوع پایان‌نامه برای مدتی)

۲۱۰ ۴ تابع احساس و نظر شخصی بودن (گزینه ۱)، روش خرد کردن (گزینه ۲) و روش کاهش تفاوت وضعیت موجود با وضعیت مطلوب (گزینه ۳) به روش‌های اکتشافی حل مسئله اشاره دارد، اما در گزینه (۴) پدر خانواده بر اساس احتیاج و نیازسنجی واقعی فرزندان تصمیم به خرید لباس دارد که نشانگر روش تحلیلی حل مسئله است و مورد قبول همه است.

۱۹۸ ۳ قضایای کلیه، تمام افراد موضوع را شامل می‌شوند.

قضایای جزئیه، برخی افراد موضوع را شامل می‌شوند.

بررسی گزینه‌ها:

(۱) می‌توان عبارت را بدین شکل بازنویسی کرد: «همه خفاش‌ها پستاندار هستند.»

(۲) سور «همه» به قضایای کلیه تعلق دارد.

(۳) سور «اندکی» به قضایای جزئیه تعلق دارد.

(۴) سور «هیچ» به قضایای کلیه تعلق دارد.

۱۹۹ ۴ اگر قواعد عکس مستوی را به درستی رعایت نکنیم، مغالطه

ایهام انعکاس رخ می‌دهد.

این مغالطه در چند حالت پیش می‌آید:

(الف) در عکس مستوی موجب کلیه، سور را عوض نکنیم.

(ب) برای سالبه جزئیه، عکس مستوی تعیین کنیم.

(ج) سایر قواعد عکس مستوی را رعایت نکنیم.

بررسی سایر گزینه‌ها:

(۱) عکس مستوی موجب کلیه، موجب جزئیه می‌شود.

(۲) عکس مستوی موجب جزئیه، موجب جزئیه می‌شود.

(۳) سالبه جزئیه عکس مستوی لازم‌الصدق ندارد.

۲۰۰ ۳ تنها جملات خبری‌اند که قابلیت صادق یا کاذب بودن دارند و

مطابقت آن‌ها با واقعیت قابل تعیین است. در جملات انشایی نمی‌توان حکمی صادر کرد، زیرا حکم همان خبر و قضاوت درباره یک واقعیت است که قابلیت بررسی صدق و کذب را دارد.

بررسی سایر گزینه‌ها:

(۱) جملات انشایی را نمی‌توانیم با واقعیت مطابقت دهیم، اعم از این‌که واقعیت خارجی و یا ذهنی باشد.

تذکره: برای تعیین صدق و کذب برخی قضایا (نه جملات انشایی) آن‌ها را باید با ذهن مطابقت داد (مانند: من شاد هستم) و برخی قضایا را باید با خارج مطابقت داد.

(۲) جملات انشایی با معنا هستند و می‌توانیم معنای آن‌ها را تشخیص دهیم، اما چون خبری را نمی‌رسانند، قابلیت صدق و کذب ندارند و در نتیجه قضیه محسوب نمی‌شوند.

(۴) حقیقت به معنای واقعیت نیست، اگر چه به غلط در برخی مواقع به جای هم به کار می‌روند. فهم انسان اگر از یک واقعیت درست باشد، حقیقت گفته می‌شود و گرنه خطا است. بنابراین حقیقت و خطا ویژگی‌های فهم انسان هستند.

روانشناسی

۲۰۱ ۱ مسئله یک فرآیند و جریان تحت کنترل است: فرد در حال

حل مسئله، کاملاً درگیر موضوع است و به آن چه انجام می‌دهد، آگاهی کامل دارد و هر چه فرد در جریان حل مسئله جدی‌تر باشد، احتمال انتخاب راه‌حل بهتر نیز بیشتر است.

۲۰۲ ۳ گزینه‌های (۱)، (۲) و (۴) اشاره به مسئله‌های خوب تعریف شده

دارند، بنابراین شناسایی موقعیت اولیه در آن‌ها آسان‌تر از گزینه (۳) است که مسئله علوم انسانی می‌باشد و از نوع مسائل خوب تعریف نشده است.

۲۰۳ ۳ حدس زدن نشان‌دهنده استفاده از روش‌های اکتشافی حل

مسئله است که این روش‌ها معمولاً باعث می‌شوند که فرد در حداقل زمان به راه‌حل و نتیجه برسد. زمان‌بر بودن، ویژگی روش تحلیلی حل مسئله است.

۲۱۵ ۴ ترجمه عبارت سؤال: «چرا لقمان به حکمت مشهور شده

است؟! زیرا»

ترجمه گزینه‌ها:

(۱) از دوستان و اولیای خداوند بود.

(۲) خداوند به او حکمت داده بود.

(۳) بسیار بردبار بود.

(۴) در حل اختلافات بسیار ماهر بود.

۲۱۶ ۱ **ترجمه و بررسی گزینه‌ها:**

(۱) ترجمه: «و در راه رفتنت میانه‌رو باش.» (در متن به چنین مفهومی اشاره نشده است.)

(۲) ترجمه: «به خداوند شرک نوز؛ زیرا شرک قطعاً گناه بزرگی است.»

(۳) ترجمه: «و از صداقت بکاه.»

(۴) ترجمه: «و به پدر و مادر نیکی کنید.»

■ گزینه صحیح را در پاسخ به سؤالات زیر مشخص کن (۲۲۰ - ۲۱۷):

۲۱۷ ۳ «أحسنتم» ماضی باب «إفعال» و بر وزن «أفعلتُم» (أحسنتُم)

است.

ترجمه گزینه‌ها:

(۱) نهنگ آبی، بزرگ‌ترین موجود زنده در جهان به شمار می‌آید.

(۲) طولش به سی متر و وزنش تقریباً به صد و هفتاد تن می‌رسد.

(۳) اگر به دیگران نیکی کنید، نیکی شما به خودتان سود می‌رساند.

(۴) دادوستد واژگان بین زبان‌ها آن‌ها را در سخن گفتن غنی می‌سازد.

۲۱۸ ۱ **بررسی گزینه‌ها:**

(۱) «اللغة» و «التجارة» معرّف به «ال» و «اليمين» معرّف به علم است.

(۲) «الربيع»، «المعتدل» و «الخلافة» هر سه معرّف به «ال» هستند.

(۳) «العنب»، «البرازيلي» و «الانتباه» هر سه معرّف به «ال» هستند.

دقت کنید: «البرازيلي» چون «ي» نسبت گرفته، معرّف به علم حساب نمی‌شود.

(۴) «العلم»، «الصغر» «النقش» و «الحجر» این چهار اسم، معرّف به «ال» هستند.

۲۱۹ ۳ **بررسی گزینه‌ها:**

(۱) «الحسنة: نیکی» در «بالحسنة» معرّف به «ال» است. (ب + الحسنة)

(۲) «جواد» معرّف به اسم علم است. اسم‌های علم حتی اگر تنوین بگیرند، معرفه حساب می‌شوند.

(۳) تمامی اسم‌ها در این گزینه نکره‌اند: «شباب، مؤمنون، بلاد، ملك، عادل.»

(۴) «مصر: مصر» نام کشور و معرّف به اسم علم است.

۲۲۰ ۱ **بررسی گزینه‌ها:**

(۱) «قطعة» و «قماش» هر دو نکره‌اند.

(۲) «رسولاً» نکره و «فرعون» اسم علم و معرفه است.

(۳) «بعید» نکره است.

(۴) «مدرسون» نکره و «القاعة، الحفلة، اليوم» معرفه‌اند. (للحفلة ← ل + الحفلة)

■ مناسب‌ترین جواب را در ترجمه مشخص کن (۲۲۵ - ۲۲۱):

۲۲۱ ۴ «أحياء» و «موتى» باید به صورت اسم ترجمه شوند.

ترجمه: چه اهل دانش زنده هستند در حالی که مردم مرده‌اند!

زبان عربی (اختصاصی)

■ گزینه صحیح را در ترجمه مشخص کن (۲۱۳ - ۲۱۱):

۲۱۱ ۳ ترجمه کلمات مهم: للفيروزآبادي: فيروزآبادی دارد / يَضُمُّ: دربر می‌گیرد

دربری می‌گیرد

اشتباهات بارز سایر گزینه‌ها:

(۱) «لـ» ترجمه نشده است، باسم ... (به نام ...)، شامل (← در بر می‌گیرد)

(۲) «اللغة» ترجمه نشده است، پیوست شده است (← دربر می‌گیرد)

(۴) «لـ» ترجمه نشده است، معجم معروفش (← معجمی معروف)، گردآوری کرده است (← دربر می‌گیرد)

۲۱۲ ۳ ترجمه کلمات مهم: تبادُل: دادوستد / يجعلُ: می‌سازد، قرار

می‌دهد / يُريدونُ: می‌خواهند

اشتباهات بارز سایر گزینه‌ها:

(۱) «اگر» اضافی است، «إن» داریم نه «إن»؛ «صورت پذیرد» اضافی است، غنی شده (← غنی می‌سازد؛ «يجعل» متعدی است)؛ «منه» ترجمه نشده است.

(۲) جابه‌جایی (← دادوستد)، غنی ساختن (← غنی می‌سازد)، امکان استفاده می‌دهد (← استفاده می‌کنند)، عدم ترجمه «منه»

(۴) خواسته‌هایشان (← آن چه می‌خواهند)؛ «توانمند می‌سازند» ترجمه دقیقی نیست.

۲۱۳ ۴ ترجمه کلمات مهم: لن تنالوا: دست نخواهید یافت / مما: از

آن چه

اشتباهات بارز سایر گزینه‌ها:

(۱) دست نمی‌یابید (← دست نخواهید یافت؛ «لن» + مضارع: مستقبل منفی)

(۲) انفاق کرده باشید (← انفاق کنید؛ «تنفقوا» مضارع است.)، «همه» اضافی است.

(۳) انفاقتان باشد (← انفاق کنید)

■ متن زیر را با دقت بخوان سپس متناسب با آن به سؤالات زیر پاسخ بده (۲۱۶ - ۲۱۴):

لقمان به «لقمان حکیم» شناخته شده است و دلیل آن به شدت (زیادی) مهارتش در حلّ و فصل درگیری‌ها برمی‌گردد. و هم‌چنین خداوند به او بسیار دانش و حکمت عطا کرده بود.

لقمان به توصیه‌های بزرگش که به فرزندش سفارش کرده، مشهور شده و البته در آن تمام انسان‌ها را مورد خطاب قرار می‌دهد. قرآن هم آن‌ها (توصیه‌ها) را با توجه به اهمیت و ارزش زیادشان جاودانه کرده است. و از مهم‌ترین توصیه‌هایش به عدم شرک‌ورزی به خداوند، نیکی کردن به پدر و مادر، بردباری هنگام رخ دادن مصیبت و پایین آوردن صدا هنگام سخن گفتن اشاره کرده است.

۲۱۴ ۴ **ترجمه گزینه‌ها:**

(۱) توصیه‌های لقمان بسیار ارزشمند است؛ به همین دلیل در قرآن آمده است.

(۲) لقمان به حکمت و توصیه‌های ارزشمندش معروف است.

(۳) ما باید هنگام سختی‌ها بردباری کنیم؛ چرا که آن از مهم‌ترین توصیه‌های لقمان است.

(۴) لقمان در توصیه‌هایش که در قرآن آمده، پسرش را مورد خطاب قرار می‌دهد.

توضیح: در متن آمده که توصیه‌های لقمان، خطاب به همه انسان‌ها است.

- ۲۲۹ ۱ نکته: «عَصَاةُ: آمیوه‌گیری» چون دلالت بر ابزار یا دستگاه دارد؛ بنابراین اسم مبالغه است و «ة» آن علامت تأنیث نیست.
- بررسی سایر گزینه‌ها:**
- (۲) «العَصَاةُ» معرفه به آل است.
- (۳) اسم لَعْلٌ و حروف مشبّهة بالفعل و منصوب است: لَعْلُ الْكَلِمَةِ مَكْتُوبَةٌ.
- (۴) «مَكْتُوبٌ» بر وزن مفعول، اسم مفعول از فعل ثلاثی مجزّء است نه مزید!
- ۲۳۰ ۳ حرف مشبّهة بالفعلی که بین دو جمله ربط برقرار می‌کند، «أَنَّ» است که فقط در گزینه (۳) دیده می‌شود.

- ۲۲۲ ۲ ترجمه کلمات مهم: فَهَذَا: پس این «هذا» مبتداست، امّا در گزینه (۱) به صورت خبر ترجمه شده است. ضمناً «هذا» معنای «این چنین» نمی‌دهد. [رَدِّ گزینۀ (۳)] (این چنین: هَذَا) / يَوْمَ الْبَعْثِ: روز رستاخیز است [رَدِّ گزینۀ‌های (۱) و (۳)] / وَلَكِنَّكُمْ: امّا شما [«حال آن‌که» در گزینه (۴) نادرست است.] / كُنْتُمْ لَا تَعْلَمُونَ: نمی‌دانستید

- ۲۲۳ ۴ ترجمه کلمات مهم: كيف: چگونه / لا تُبْصِرُ: نمی‌بینی / الدَّوَاءُ الَّذِي: دوايي را که / فيك: در توست، در درونت هست / لِمَ (= لِمَاذَا) برای چه / تَرَعَمٌ: گمان می‌کنی / أَنْكُ: که تو / جَرْمٌ صَغِيرٌ: جسمی کوچک هستی

اشتباهات بارز سایر گزینه‌ها:

- (۱) عدم ترجمه «في»، دَقَّتْ کنید؛ با توجّه به معنا و حرکت ضمّه در آخر فعل مضارع «تَرَعَمٌ» قطعاً «لِمَ» درست است نه «لَمْ»؛ پس «گمان نکردی» نادرست است.
- (۲) «لِمَ» ترجمه نشده است، توده ناچیز (← جسمی کوچک)
- (۳) «كيف»: چگونه» نه «به چه علت»، عدم ترجمه «لِمَ»

- ۲۲۴ ۴ ترجمه کلمات مهم: لَدُوْ فَضْلٍ: صاحب بخشش / اكثر الناس: بیشتر مردم / لا يشكرون: سپاسگزاری نمی‌کنند، سپاس نمی‌گزارند

بررسی سایر گزینه‌ها:

- (۱) «علی: بر»، ناسپاس‌اند (← سپاسگزاری نمی‌کنند)
- (۲) بخشش‌هایی (← بخشش)، مردم، بسیار ... (← بیشتر مردم)، ناسپاس‌اند (← سپاسگزاری نمی‌کنند)، «علی: بر»
- (۳) «همراه» زائد است، همراه مردم در بخشش است (← صاحب بخشش بر مردم است)

- ۲۲۵ ۲ ترجمه کلمات مهم: أَمْرُنَا: امر شده‌ایم / أَنْ نُسْمِعَ: که بشنویم / كَلَامُ أَهْلِ الْبَاطِلِ: سخن اهل باطل را / نَأْخُذُ مِنْهُ الْحَقُّ: حق را از آن دریافت کنیم / تَرْفُضُ: رد کنیم، نپذیریم / و إن: و اگرچه / نَطَقَ بِهِ أَهْلُ الْحَقِّ: اهل حق آن را بیان کرده باشند

اشتباهات بارز سایر گزینه‌ها:

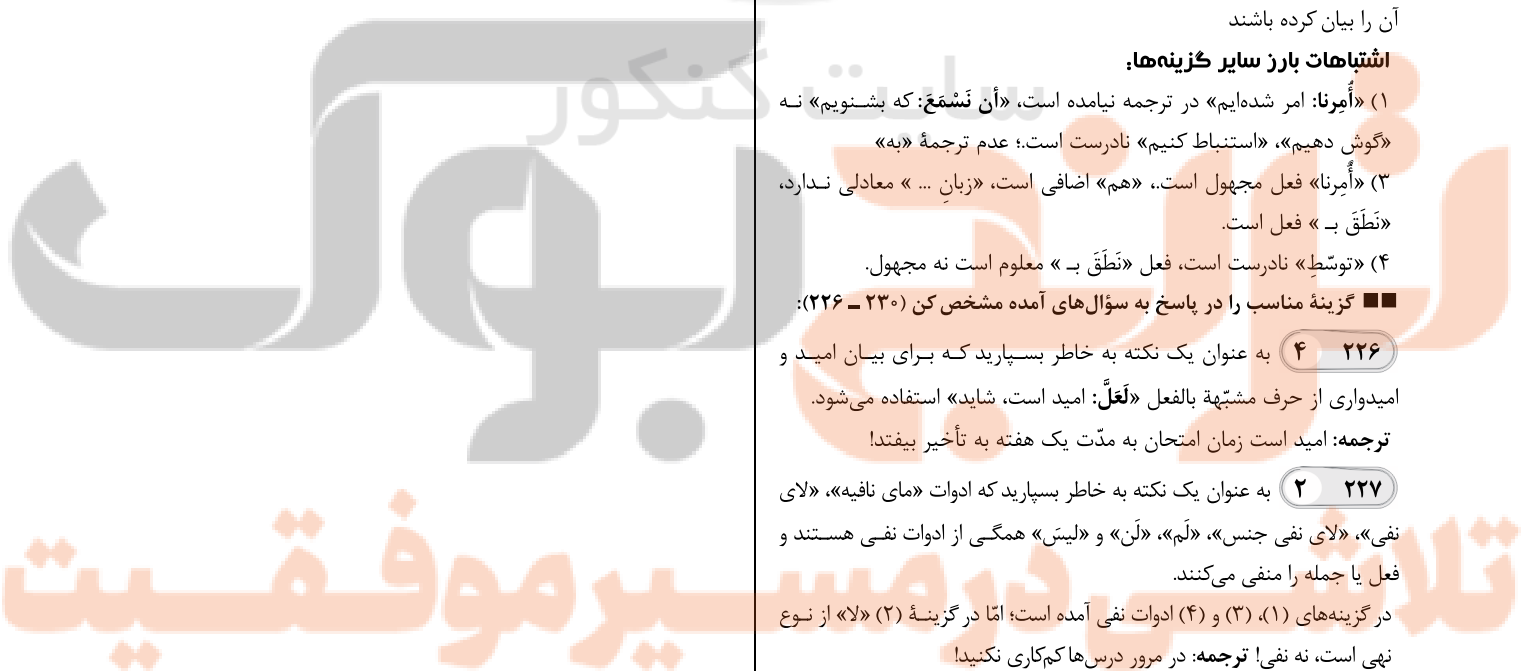
- (۱) «أَمْرُنَا: امر شده‌ایم» در ترجمه نیامده است، «أَنْ نُسْمِعَ: که بشنویم» نه «گوش دهیم»، «استنباط کنیم» نادرست است؛ عدم ترجمه «به»
- (۲) «أَمْرُنَا» فعل مجهول است، «هم» اضافی است، «زبان ...» معادلی ندارد، «نَطَقَ بـ» فعل است.
- (۴) «توسّط» نادرست است، فعل «نَطَقَ بـ» معلوم است نه مجهول.
- گزینه مناسب را در پاسخ به سؤال‌های آمده مشخص کن (۲۳۰ - ۲۲۶):

- ۲۲۶ ۴ به عنوان یک نکته به خاطر بسپارید که برای بیان امید و امیدواری از حرف مشبّهة بالفعل «لَعْلٌ: امید است، شاید» استفاده می‌شود.
- ترجمه:** امید است زمان امتحان به مدّت یک هفته به تأخیر بیفتد!

- ۲۲۷ ۲ به عنوان یک نکته به خاطر بسپارید که ادوات «مای نافیه»، «لای نفی»، «لای نفی جنس»، «لَمْ»، «لَنْ» و «لَيْسَ» همگی از ادوات نفی هستند و فعل یا جمله را منفی می‌کنند.

در گزینه‌های (۱)، (۳) و (۴) ادوات نفی آمده است؛ امّا در گزینه (۲) «لا» از نوع نفی است، نه نفی! **ترجمه:** در مرور درس‌ها کم‌کاری نکنید!

- ۲۲۸ ۴ در گزینه (۴)، «لا بَأْسَ» لای نفی جنس است، در گزینه (۱) «لا» نافیه است؛ فراموش نمی‌کنم، در گزینه‌های (۲) و (۳) هم شرایط لای نفی جنس به دلیل گرفتن «ال» و «تنوین» در اسم بعد از «لا» وجود ندارد.



تلاشی در مسیر موفقیت



- دانلود گام به گام تمام دروس ✓
- دانلود آزمون های قلم چی و گاج + پاسخنامه ✓
- دانلود جزوه های آموزشی و شب امتحانی ✓
- دانلود نمونه سوالات امتحانی ✓
- مشاوره کنکور ✓
- فیلم های انگیزشی ✓

 www.ToranjBook.Net

 [ToranjBook_Net](https://t.me/ToranjBook_Net)

 [ToranjBook_Net](https://www.instagram.com/ToranjBook_Net)