




- دانلود گام به گام تمام دروس ✓
- دانلود آزمون های قلم چی و گاج + پاسخنامه ✓
- دانلود جزوه های آموزشی و شب امتحانی ✓
- دانلود نمونه سوالات امتحانی ✓
- مشاوره کنکور ✓
- فیلم های انگیزشی ✓

 www.ToranjBook.Net

 [ToranjBook_Net](https://t.me/ToranjBook_Net)

 [ToranjBook_Net](https://www.instagram.com/ToranjBook_Net)



پاسخنامه

دوازدهم انسانی

۲۸ مرداد ۱۴۰۱

بنیاد علمی آموزشی قلم چی (وقف عام)

دفتر مرکزی: خیابان انقلاب بین صبا و فلسطین پلاک ۹۲۳ - بنیاد علمی آموزشی قلم چی (وقف عام) ۶۴۶۳-۰۲۱

«تمام دارایی‌ها و درآمدهای بنیاد علمی آموزشی قلم چی وقف عام است بر گسترش دانش و آموزش»

پدیدآوردگان آزمون

طراحان به ترتیب حروف الفبا

نام طراحان	نام درس
علی ارجمند، محمد بحیرایی، حامد چوقادی، محمدمهدی حسن‌زاده طبری، محمد حمیدی، مهرداد حاجی، سجاد داوطلب، جواد زنگنه قاسم‌آبادی، حمیدرضا سجودی، کیانوش شهریار، نوشین شریعتی، نسترن صمدی، علی غلام‌پور سرابی، علیرضا عبدی، سیدمهدی علوی‌پور، رحیم مشتاق‌نظم، میلاد منصوری، وهاب نادری، مهدی نصراللهی	ریاضی و آمار
برگزیده از کتاب آبی پیمان‌های ریاضی جامع کنکور انسانی	ریاضی و آمار (۳) - سؤال‌های «آشنا»
نسرین جعفری، فاطمه حیاتی، سارا شریفی، فاطمه صفری، مهدی ضیایی	اقتصاد
سیدعلیرضا احمدی، عزیز الیاسی‌پور، سیدعلیرضا علویان، فرهاد علی‌نژاد، مجتبی فرهادی، یاسین مهدیان، حسینعلی موسی‌زاده	علوم و فنون ادبی
برگزیده از کتاب آبی پیمان‌های علوم و فنون ادبی جامع کنکور انسانی	علوم و فنون ادبی (۱) - سؤال‌های «آشنا»
درویشعلی ابراهیمی، نوید امساک، محمد جهان‌بین، اسماعیل علی‌پور، کاظم غلامی، مرتضی کاظم شیرودی، علی محسن‌زاده، سیدمحمدعلی مرتضوی، سیده محیا مؤمنی، پیروز وجان	عربی زبان قرآن
آریتا بیدقی، علیرضا حیدری، فاطمه صفری	جامعه‌شناسی
نیما جواهری، محمد رضایی‌بقا، کیمیا طهماسبی، حسن صدری	فلسفه و منطق
برگزیده از کتاب آبی پیمان‌های فلسفه و منطق جامع کنکور انسانی	فلسفه یازدهم - سؤال‌های «آشنا»
حمیدرضا توکلی، مهدی جاهدی، کوثر دستورانی، مهسا عفتی، فرهاد علی‌نژاد	روان‌شناسی

گزینشگران و ویراستاران

نام درس	گزینشگر	مسئول درس	ویراستاران
ریاضی	محمد بحیرایی	محمد بحیرایی	ایمان چینی‌فروشان، مهدی ملازمزانی، علی ارجمند
اقتصاد	مهدی ضیایی	سارا شریفی	فاطمه صفری
علوم و فنون ادبی	سیدعلیرضا احمدی، فرهاد علی‌نژاد	سیدعلیرضا احمدی، فرهاد علی‌نژاد	یاسین مهدیان، سیدعلیرضا علویان
جامعه‌شناسی	ارغوان عبدالملکی	ارغوان عبدالملکی	فاطمه صفری
عربی زبان قرآن	سید محمدعلی مرتضوی، نوید امساک	سید محمدعلی مرتضوی، نوید امساک	درویشعلی ابراهیمی، اسماعیل علی‌پور
فلسفه و منطق	کیمیا طهماسبی، محمد رضایی‌بقا	کیمیا طهماسبی، محمد رضایی‌بقا	فرهاد علی‌نژاد، امیرکبیا باقری
روان‌شناسی	مهسا عفتی	مهسا عفتی	فرهاد علی‌نژاد، فاطمه صفری

گروه فنی و تولید

مدیر گروه	سید محمدعلی مرتضوی
مسئول دفترچه	زهره دامیار
گروه مستندسازی	مدیر: مازیار شیروانی‌مقدم، مسئول دفترچه: زهره قموشی
حروف چین و صفحه‌آرا	مهندس ابوالحسنی
ناظر چاپ	حمید عباسی

ریاضی و آمار (۲)

۱- گزینه «۱»

(معمد بفرمایید)

با توجه به پله‌های مصرف ۳۰ روزه و گزینه‌ها، مصرف تا ۳۰۰ کیلووات ساعت را حساب می‌کنیم.

$$100 \times 450 + 100 \times 550 + 100 \times 1000 = 450000 + 550000 + 100000 = 2000000$$

معادله زیر را حل می‌کنیم در صورتی که $x < 100$ باشد، جواب قابل قبول است.

$$2000000 + x \times 2250 = 3350000 \Rightarrow x = 60$$

بنابراین مقدار مصرف برق این خانوار ۳۶۰ کیلووات ساعت بوده است.

(ریاضی و آمار (۲)، تابع، صفحه‌های ۳۴ و ۳۵)

۲- گزینه «۴»

(معمد بفرمایید)

با توجه به نمودار داده شده، داریم:

$$f(1) = \frac{1}{2}, 3 < \sqrt{10} < 9 \Rightarrow f(\sqrt{10}) = \frac{5}{2}$$

$$1 < \sqrt{3} < 3 \Rightarrow f(\sqrt{3}) = \frac{1}{2}$$

$$\Rightarrow \text{عبارت} = \frac{1}{2} + 3 \times \frac{5}{2} - 2 \times \frac{1}{2} = \frac{1}{2} + \frac{15}{2} - \frac{2}{2} = 7$$

(ریاضی و آمار (۲)، تابع، صفحه‌های ۳۴ تا ۳۶)

۳- گزینه «۴»

(معمد بفرمایید)

$$\text{تابع علامت به صورت } \text{sign}(x) = \begin{cases} 1, & x > 0 \\ 0, & x = 0 \\ -1, & x < 0 \end{cases}$$

$$\text{sign}(\underbrace{2\sqrt{2}-3}_{\approx 0}) = -1$$

$$\text{sign}\left(\frac{0}{2}\right) = 1$$

مثبت

$$\text{sign}(2 + 3 \times 5 - 20) = \text{sign}(2 + 15 - 20) = \text{sign}(-3) = -1$$

$$\Rightarrow A = \frac{2 \times (-1) + (1)}{2 \times (-1)} = \frac{-1}{-2} = \frac{1}{2}$$

(ریاضی و آمار (۲)، تابع، صفحه ۳۵)

۴- گزینه «۴»

(بوار زکنه قاسم آبادی)

عدد صحیح از داخل جزء صحیح بیرون می‌آید. بنابراین:

$$|x| - 1 + |x| + 3 = 5$$

$$\Rightarrow 2|x| + 2 = 5 \Rightarrow 2|x| = 3 \Rightarrow |x| = \frac{3}{2} = 1.5$$

معادله جواب ندارد، چون حاصل جزء صحیح همواره عددی صحیح است.

(ریاضی و آمار (۲)، تابع، صفحه‌های ۳۷ تا ۳۹)

۵- گزینه «۴»

(معمد بفرمایید)

با توجه به محور داده شده، داریم:

$$-1 < D < 0 \Rightarrow |D| = -1$$

$$3 < A < 4 \Rightarrow |A| = 3$$

$$B = 1 \Rightarrow 2B - 0 / 3 = 1 / 3 \Rightarrow |2B - 0 / 3| = 1$$

$$-3 < C < -2 \Rightarrow -4 < C - 1 < -3 \Rightarrow |C - 1| = -4$$

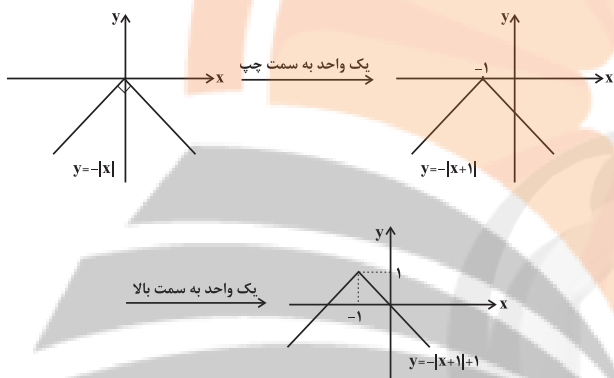
$$\Rightarrow \text{عبارت} = 2(-1) + 3 - 1 + (-4) = -4$$

(ریاضی و آمار (۲)، تابع، صفحه‌های ۳۷ تا ۳۹)

۶- گزینه «۱»

(معمد بفرمایید)

نمودار تابع $y = -|x+1| + 1$ را رسم می‌کنیم:



بنابراین نمودار فقط از ناحیه اول عبور نمی‌کند.

(ریاضی و آمار (۲)، تابع، صفحه‌های ۴۰ تا ۴۴)

۷- گزینه «۳»

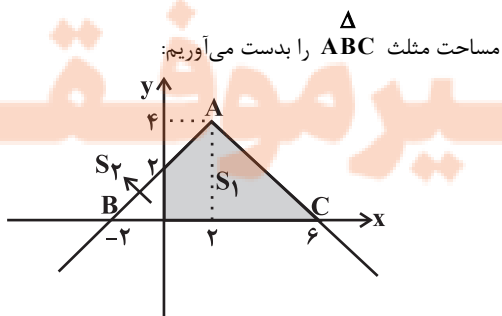
(معمد بفرمایید)

ابتدا نمودار را به طور دقیق رسم می‌کنیم تا محل برخورد تابع با محورهای x و y را به دست آوریم.

$$y = -|x-2| + 4 = \begin{cases} -(x-2) + 4, & x-2 \geq 0 \\ x-2 + 4, & x-2 < 0 \end{cases}$$

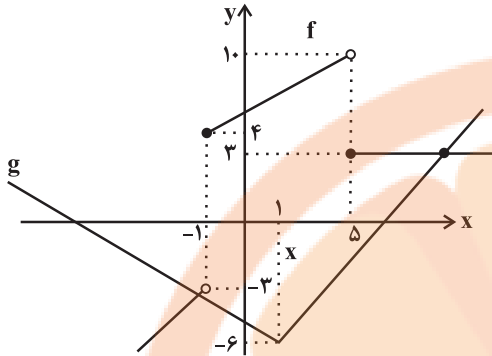
$$\Rightarrow y = \begin{cases} -x+6, & x \geq 2 \Rightarrow \begin{matrix} x & 2 & 6 \\ y & 4 & 0 \end{matrix} \\ x+2, & x < 2 \Rightarrow \begin{matrix} x & 2 & 0 & -2 \\ y & 4 & 2 & 0 \end{matrix} \end{cases}$$

نمودار داده شده را رسم می‌کنیم مساحت S_1 خواسته سؤال است؛ ابتدا



x	-۲	-۱
۲x-۱	-۵	-۳

x	-۱	۵
۵+x	۴	۱۰



مطابق شکل، توابع f و g در ۲ نقطه متقاطع هستند. توجه کنید که دو تابع f و g در نقطه‌ای که طول آن کم‌تر از -۱ است، برخورد دارند، زیرا:

$$x < -1 \Rightarrow \begin{cases} f(x) = 2x - 1 \\ g(x) = -(x - 1) - 6 \end{cases} \Rightarrow 2x - 1 = -(x - 1) - 6$$

$$\Rightarrow 3x = -4 \Rightarrow x = -\frac{4}{3}$$

(ریاضی و آمار (۲)، تابع، صفحه‌های ۴۰ تا ۴۴)

علوم و فنون ادبی (۲)

۱۱- گزینه «۱»

(سیدعلیرضا علویان)

در این دوره اوضاع اجتماعی و سیاسی ایران و به تبع آن، وضع ادبیات نیز آشفته و نابسامان بود.

(علوم و فنون ادبی (۲)، تاریخ ادبیات، صفحه‌های ۵۸ و ۵۹)

۱۲- گزینه «۲»

(سیدعلیرضا علویان)

الف) کلیم کاشانی در ابداع معانی و خیال‌های رنگین مشهور است. ضرب‌المثل‌ها و الفاظ محاوره که زبان غزل این دوره را به افق خیال عامه نزدیک کرده، سخن او را برجسته ساخته است.

ب) سبک شعری وحشی بافقی حدّ واسط دوره عراقی و دوره هندی است. ج) از ویژگی‌های عمده شعر بیدل دهلوی، مضمون‌های پیچیده و استعاره‌های رنگین و خیال‌انگیز و سرشار از ابهام است.

(علوم و فنون ادبی (۲)، تاریخ ادبیات، صفحه‌های ۶۰ و ۶۱)

۱۳- گزینه «۲»

(کتاب آبی)

در این قرن، وابسته نبودن شعر به دربار و از بین رفتن طبقه مدیحه‌سرایان درباری باعث شد گروه‌های بیشتری مدعی شعر و شاعری شوند.

(علوم و فنون ادبی (۲)، تاریخ ادبیات و سبک‌شناسی، صفحه ۶۰)

$$S_{\Delta ABC} = \frac{1}{2} \times 4 \times 8 = 16$$

طول ارتفاع مثلث ۴ و طول قاعده مثلث $8 - (-2) = 10$ می‌باشد. حال مساحت S_2 را می‌یابیم:

$$S_2 = \frac{1}{2} \times 2 \times 2 = 2$$

$$S_1 = S_{\Delta ABC} - S_2 = 16 - 2 = 14$$

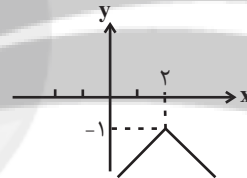
(ریاضی و آمار (۲)، تابع، صفحه‌های ۴۰ تا ۴۴)

۸- گزینه «۲»

روش اول: ابتدا توجه کنید که $|u| = |-u|$ است، پس:

$$y = -|-x + 2| - 1 \Rightarrow y = -|-(x - 2)| - 1 \Rightarrow y = -|x - 2| - 1$$

نمودار تابع $y = |x - 2|$ را ۲ واحد به سمت راست منتقل می‌کنیم تا نمودار $y = -|x - 2|$ به دست آید، سپس آن را نسبت به محور x ها قرینه می‌کنیم تا نمودار تابع $y = -|x - 2| - 1$ به دست آید، در ادامه نمودار را یک واحد به سمت پایین انتقال می‌دهیم تا نمودار تابع $y = -|x - 2| - 1$ یا همان $y = -|-x + 2| - 1$ حاصل شود.



روش دوم: با جای‌گذاری $x = 0$ و $x = 2$ در ضابطه تابع به نمودار موجود در گزینه دوم می‌رسیم.

(ریاضی و آمار (۲)، تابع، صفحه‌های ۴۰ تا ۴۴)

۹- گزینه «۳»

با توجه به سؤال داریم:

$$y = |x - 1| - 1 \xrightarrow{\text{یک واحد پایین}} y = |x - 1| - 1$$

$$\xrightarrow{\text{دو واحد به سمت چپ}} y = |x + 2 - 1| - 1$$

$$\xrightarrow{\text{قرینه نسبت به x ها}} y = -|x + 1| + 1$$

(ریاضی و آمار (۲)، تابع، صفحه‌های ۴۰ تا ۴۴)

۱۰- گزینه «۳»

(وهاب نادر)

نمودار دو تابع را در یک دستگاه مختصات رسم می‌کنیم برای رسم نمودار تابع g نمودار تابع $y = |x|$ را یک واحد به راست و ۶ واحد به پایین منتقل می‌کنیم. و برای رسم تابع f هر ضابطه را با نقطه‌یابی (دونقطه) رسم می‌کنیم.

۱۴- گزینه ۳»

(کتاب آبی)

این که لب معشوق به آب بقا (آب حیوان، مایه جاودانگی) تشبیه شود مضمونی است که در اشعار سبک عراقی زیاد استفاده می‌شود و تصویر دیگر این بیت (تشبیه خال لب لعل یار به هندو) خیلی دور از ذهن نیست؛ درحالی که سایر گزینه‌ها تصاویری کاملاً بدیع و مضامینی پیچیده را دربردارند که با استعاره‌های خیال‌انگیز بیان شده‌اند.

تشریح گزینه‌های دیگر:

گزینه «۱»: «خجل شدن سرو از قد بلند بار (تشخیص مبالغه‌آمیز) و تشبیه خجلت سرو به موجی از شراب که از مینا (جام شراب) بیرون می‌ریزد.

گزینه «۲»: تشبیه «خیال قامت معشوق» به عصایی که «آه ضعیفان» آکه به عنوان یک انسان تصویر شده است از آن استفاده می‌کند. در ضمن مصراع دوم این بیت با توجه به معانی مختلف «جوش» معانی متفاوتی دربردارد. (جوش: جوشش، غلیان، سر و صدا، شورش، پیوند و یا حتی ضایعه پوستی).

گزینه «۴»: «هوا» در مصراع دوم به صورت انسانی تصویر شده است که از چیزی عبرت گرفته و «خاک بر سر کرده» می‌آید (استفاده از تصویر هوای غبارآلود برای انتقاد از گلشن می‌باشد که گویا شاعر آن را خوش ندارد).

(علوم و فنون ادبی (۲)، سبک‌شناسی، صفحه‌های ۶۱ و ۶۲)

۱۵- گزینه ۳»

(سیدعلیرضا علویان)

این بیت فاقد مجاز است.

تشریح گزینه‌های دیگر:

گزینه «۱»: سر مجازاً چشم (علاقه کلیه)

گزینه «۲»: خون مجازاً کشتن (علاقه لازمی)

گزینه «۴»: سر مجازاً قصد و اندیشه (علاقه محلیه)

(علوم و فنون ادبی (۲)، بیان، صفحه‌های ۵۱ تا ۵۳)

۱۶- گزینه ۳»

(یاسین مهریان)

«سر» مجاز از قصد و تصمیم / «خون» مجاز از کشتن / «دل» مجاز از وجود انسان = سه مجاز

تشریح گزینه‌های دیگر:

گزینه «۱»: «دمی» مجاز از لحظه‌ای کوتاه / «صد» مجاز از کثرت و زیادی

گزینه «۲»: «صد» مجاز از کثرت / «خاک» مجاز از قبر

نکته مهم درسی: مطابق دیدگاه طراح کنکور سراسری، استعاره مصرحه که همان مجاز به علاقه شباهت است را نباید مجاز به حساب آورد! (رجوع شود به سؤال ۱۴۸ کنکور ۹۹ و سؤال ۱۴۵ کنکور خارج از کشور ۱۴۰۰).

بنابراین، «سرو خرامان» که استعاره مصرحه است را «مجاز» حساب نمی‌کنیم.

گزینه «۴»: «امروز» مجاز از زمان حال / «فردا» مجاز از زمان آینده

توجه داشته باشید که «سر» در این بیت، مجاز نیست؛ «سر برون آوردن» کنایه از ظاهر و پدیدار شدن است.

(علوم و فنون ادبی (۲)، بیان، صفحه‌های ۵۱ تا ۵۳)

۱۷- گزینه ۳»

(مجتبی فرهراری)

کلمه «زبان» در این گزینه مجاز از سخن است. (دقت کنیم «شکر در زبان آوردن» یعنی: کنایه از کلام شیرین داشتن)

(علوم و فنون ادبی (۲)، بیان، صفحه‌های ۵۱ تا ۵۳)

۱۸- گزینه ۲»

(هسینعلی موسی‌زاده)

گزینه «۱»: با ت ز / ز بان چ با / ک دا ریم: مفعول مفاعیلن فعولن (ت هجای دوم تبدیل مصوت کوتاه به بلند است).

گزینه «۲»: سا ب ق سا / لا ر ج ها / ن ق دم: مفعولن مفعولن فاعلن

گزینه «۳»: با غ پ رز / نع م ت من / گل ب ن با / زی ن ت من: مفعولن مفعولن مفعولن

گزینه «۴»: چ م نی ک / تا ق یا مت / گ ل او ب / با ر با دا: فعلات فاعلاتن فعلات فاعلاتن

(علوم و فنون ادبی (۲)، موسیقی شعر، صفحه‌های ۶۳ تا ۶۶)

۱۹- گزینه ۴»

(هسینعلی موسی‌زاده)

گزینه «۱»: ای بح ر پر / مر جان من / ول له س بک / شد جان من: مستفعلن مستفعلن مستفعلن مستفعلن

گزینه «۲»: جم ل خ یا / لات ج هان / پی ش خ یا / ل او د وان: مستفعلن مستفعلن مستفعلن مستفعلن (هجاهای دوم، ششم و دهم و سیزدهم اختیار زبانی تبدیل مصوت کوتاه به بلند دارند).

گزینه «۳»: ای روح بخ / ش بی ب دل / وی لذ ت / عل م ع مل: مستفعلن مستفعلن مستفعلن مستفعلن (هجاهای پنجم، دوازدهم و چهاردهم اختیار زبانی تبدیل مصوت کوتاه به بلند دارند).

گزینه «۴»: سای ز د / دس ت ط لب / سخ ت ران / نور ع جب: مفعولن مفعولن مفعولن مفعولن (هجای چهارم اختیار زبانی تبدیل مصوت کوتاه به بلند دارد).

(علوم و فنون ادبی (۲)، موسیقی شعر، صفحه‌های ۶۳ تا ۶۶)

۲۰- گزینه ۳»

(مجتبی فرهراری)

بیت گزینه «۳» از پایه‌های آوایی تکراری، منظم و یکسانی تشکیل نشده و دارای وزن همسان تک‌پایه‌ای نیست. (وزن بیت مفعولن فاعلن مفعولن فاعلن) اما سایر گزینه‌ها از پایه‌های آوایی تکراری و منظم تشکیل شده است.

تشریح گزینه‌های دیگر:

گزینه «۱»: فعولن فعولن فعولن فعولن

گزینه «۲»: مفعولن مفعولن مفعولن مفعولن

گزینه «۴»: مستفعلن مستفعلن مستفعلن مستفعلن

(علوم و فنون ادبی (۲)، موسیقی شعر، صفحه‌های ۶۳ تا ۶۶)

جامعه‌شناسی (۲)

۲۱- گزینه «۱»

اگر فرهنگ یا فرهنگ‌های غالب و اثرگذار، ویژگی‌های مطلوب را نداشته باشند، جامعه جهانی با چالش‌های درون فرهنگی مواجه خواهد شد.
(جامعه‌شناسی (۲)، فرهنگ معاصر غرب و نظام نوین جهانی، صفحه ۵۵)

۲۲- گزینه «۴»

زوال تدریجی قدرت کلیسا منجر به حاکمیت فنودال‌ها و اربابان بزرگ (کنت‌ها و لردها) شد.

دولت‌های سکولار غربی با تبلیغ مسیحیت، فرهنگ عمومی جوامع غیرغربی را دچار اختلال می‌کردند و از طریق سازمان‌های فراماسونری نیز بر نخبگان سیاسی آن جوامع تأثیر می‌گذاشتند.

رشد تجارت و برده‌داری، انتقال برده‌های سیاه‌پوست آفریقایی به مزارع آمریکایی و انتقال ثروت به جوامع اروپایی موجب شد که بازرگانان نسبت به زمین‌داران جایگاه برتری پیدا کنند.

(جامعه‌شناسی (۲)، فرهنگ معاصر غرب و نظام نوین جهانی، صفحه‌های ۵۷ تا ۵۹)

۲۳- گزینه «۲»

صنعت، عنصری بود که انباشت ثروت سرمایه‌داران را سرعت بخشید.

در سده‌های هفدهم تا بیستم، اقتصاد گسترده‌ای شکل گرفت که تقسیم کارش از مرزهای سیاسی و فرهنگی موجود فراتر رفت و نظامی در سطح جهان با عنوان نظام نوین جهانی پدید آورد که جوامع غربی را به صورت مرکز و سایر جوامع را به صورت پیرامون درآورد.

استعمار، مهم‌ترین عامل ادغام جوامع غیرغربی در نظام جهانی جدید بود.

(جامعه‌شناسی (۲)، فرهنگ معاصر غرب و نظام نوین جهانی، صفحه‌های ۵۸ تا ۶۰)

۲۴- گزینه «۳»

بخش اول: گزینه‌های «۱» و «۲» مربوط به اقتصاد دوران استعمار است. پیش از استعمار، اقتصاد کشورهای غیرغربی اغلب در تعامل با محیط جغرافیایی خود و به‌گونه‌ای مستقل بود، روابط تجاری نیز در حدی نبود که استقلال سیاسی آن کشورها را در معرض خطر قرار دهد.

بخش دوم: گزینه «۱» مربوط به تک‌محصولی شدن اقتصاد کشورهای استعمارزده است.

به دلیل وابستگی اقتصادی کشورهای استعمارزده به کشورهای استعمارگر، مبادلات تجاری در سطح جهانی نامتعادل می‌شود و انتقال ثروت، به طرف کشورهای غربی ادامه پیدا می‌کند. وابستگی کشورهای استعمارزده، امکان عبور از مرحله استعمار به استعمار نو را برای کشورهای استعمارگر پدید می‌آورد.

بخش سوم: گزینه‌های «۱» و «۲» مربوط به انتقال صنایع وابسته به کشورهای استعمارزده و گزینه «۴» مربوط به تک‌محصولی شدن اقتصاد کشورهای استعمارزده است. بنابراین تنها گزینه «۳» مرتبط است.

کشورهای غربی بعد از آنکه در کشورهای استعمارزده با مقاومت‌های سیاسی و نهضت‌های آزادی‌بخش مواجه می‌شوند، استقلال سیاسی و اقتصادی آنان را به رسمیت می‌شناسند اما اقتصاد وابسته، دولت‌های مستقل را ناگزیر می‌کند تا در چرخه نامتعادل جهانی توزیع ثروت قرار گیرند.

(جامعه‌شناسی (۲)، فرهنگ معاصر غرب و نظام نوین جهانی، صفحه‌های ۶۵ و ۶۶)

۲۵- گزینه «۴»

دولت-ملت‌ها، حاکمیت‌های سیاسی-اقتصادی جدیدی (۲) بودند که نخستین بار در اروپای غربی با افول قدرت کلیسا (۱) پدید آمدند. این کشورها در مسیر توسعه خود به صورت قدرت‌های استعماری (۳) درآمدند و به دنبال فتوحات استعماری، جغرافیای سیاسی جدیدی را در مناطق حضور خود برای دیگر فرهنگ‌ها پدید آوردند. بدین ترتیب، دولت-ملت‌های جدید در بخش‌های دیگری از جهان شکل گرفت. (۴)

(جامعه‌شناسی (۲)، فرهنگ معاصر غرب و نظام نوین جهانی، صفحه ۶۷)

۲۶- گزینه «۲»

ترویج علوم انسانی غربی در کشورهای غیرغربی، عمیق‌ترین تأثیر را در توزیع فرهنگ غرب در جهان دارد؛ زیرا این علوم موجب می‌شوند که فرهنگ‌های دینی، هویت خود را از نگاه فرهنگ غربی بازنگری و ارزیابی کنند.

امپراتوری فرهنگی تازه‌ای تأسیس شده است که کشورهای کمتر توسعه‌یافته در برابر آن آسیب‌پذیرترند؛ زیرا منابع و امکانات لازم برای حفظ استقلال فرهنگی خود را ندارند.

برخورد استعماری غرب، جوامع غیرغربی را از نظر اقتصادی و سیاسی در موضع ضعف قرار داد.

(جامعه‌شناسی (۲)، فرهنگ معاصر غرب و نظام نوین جهانی، صفحه‌های ۷۰ و ۷۱)

۲۷- گزینه «۳»

اشتراک سوسیالیسم و کمونیسم ← جامعه‌گرایی
شعار لیبرالیسم اولیه ← آزادی اقتصادی
اشتراک راسل، مالتوس و ریکاردو ← نظریه‌پردازان لیبرال
نوع فرهنگ بلوک شرق و بلوک غرب ← فرهنگ دنیوی (سکولار)
(جامعه‌شناسی (۲)، پالش‌های جهانی، صفحه‌های ۷۷ تا ۷۹ و ۸۱)

۲۸- گزینه «۲»

الف) چالش درون فرهنگی
ب) از فردگرایی اقتصاد سرمایه‌داری عبور می‌کرد، صورتی سوسیالیستی و کمونیستی پیدا می‌کرد.
ج) لیبرالیسم اولیه
د) چالش فقر و غنا

(جامعه‌شناسی (۲)، پالش‌های جهانی، صفحه‌های ۷۶، ۷۸، ۷۹ و ۸۱)

۲۹- گزینه «۴»

جوامع سوسیالیستی با دو مشکل اساسی روبرو شدند:
الف) از بین رفتن آزادی افراد: به بهانه عدالت اقتصادی، نه تنها آزادی معنوی، بلکه آزادی دنیوی افراد نیز از بین رفت.

ب) پیدایش طبقه جدید: با اینکه مارکس و مارکسیست‌ها طبقه و نظام طبقاتی را محصول سرمایه‌داری می‌دانستند و به آن انتقاد داشتند، در کشورهای سوسیالیستی طبقه جدیدی شکل گرفت که نه براساس ثروت بلکه بر مدار قدرت سازمان می‌یافت.

لیبرالیسم اولیه، کشاورزان را از بردگی رها کرد و به آن‌ها اجازه مهاجرت و انتخاب شیوه زندگی را داد.

(جامعه‌شناسی (۲)، پالش‌های جهانی، صفحه‌های ۷۶ و ۸۰)

(علیرضا هیدری)

(علیرضا هیدری)

(آرژیتا بیدقی)

(آرژیتا بیدقی)

(آرژیتا بیدقی)

۳۰- گزینه «۳»

(آزیتا بیدقی)

اقتصاد جامعه، براساس نظام ارباب- رعیتی بود ← قرون وسطی در نقد لیبرالیسم اولیه صحبت کردن و استفاده از دو مفهوم آزادی مثبت و آزادی منفی ← آیزایا برلین راهکار مارکس برای حل چالش‌های جامعه سرمایه‌داری ← انقلاب (جامعه‌شناسی (۲)، پالش‌های جهانی، صفحه‌های ۷۶، ۷۸ و ۷۹)

عربی زبان قرآن (۲)

۳۱- گزینه «۴»

(علی مفسن زاره)

«الرَّجُلُ الْعَاصِيُّ»: مرد گناهکار (رد گزینه ۱) / «غَمَلِيهِ الْقَبِيحِ»: کار زشت خود (رد گزینه‌های ۲ و ۳) / «فَرَزَّ فِي نَفْسِهِ»: با خود مقرر کرد، با خود تصمیم گرفت (رد گزینه ۲) / «لَنْ يَكْرُرَ»: تکرار نخواهد کرد (رد گزینه‌های ۱ و ۲) / «أَنْ لَا يَكْذِبَ»: که ... دروغ نگوید (رد گزینه ۳)

(ترجمه)

۳۲- گزینه «۳»

(علی مفسن زاره)

تشریح گزینه‌های دیگر:

گزینه «۱» کلمه «فَلتات» به شکل مفرد ترجمه شده و ترجمه صحیح آن «لغزش‌ها» می‌باشد. گزینه «۲»، «كادت تخرَّب» ترجمه صحیح آن «نزدیک بود خراب کند» می‌باشد. گزینه «۴»: «قَدْ نَفَعَنِي ...» با توجه به قاعده: ماضی (تعلمت) + نکره (علماً) + ماضی (قد نفعنی)، باید به شکل ماضی بعید یا ساده ترجمه شود «قد نفعنی ...» مرا ... سود رسانده بود.

(ترجمه)

ترجمه متن درک مطلب:

دروغ گفتن از بدترین صفاتی است که برخی افراد به آن عادت می‌کنند و آن از ارزش انجام‌دهنده‌اش (دروغگو) می‌کاهد و همیشه انواع جرم‌ها را همراه (خود) می‌آورد.

قصد دروغگو از کارش رسیدن به یک هدف خاص است که گاهی ممکن است مادی یا روانی یا اجتماعی باشد و آن خلاف راستگویی است و دروغ عملی حرام در بیش‌تر ادیان است. و بیش‌تر با تعدادی از جرائم مانند کلاهبرداری، خیانت و سرقت همراه است. و نیز اغلب با برخی شغل‌ها یا جنگ روانی رسانه‌ای مرتبط می‌باشد.

اسلام دروغ گفتن را حرام می‌داند در قرآن ذکر شده است: «خداوند کسی را که اسراف‌کننده و بسیار دروغگو است هدایت نمی‌کند» و دروغ گفتن منفورترین اخلاق نزد پیامبر اسلام (ص) بود و دروغ گفتن به نظر ایشان از ویژگی‌های منافق است.

مردی به پیامبر اکرم (ص) گفت: آیا مؤمن دزدی می‌کند؟ پیامبر (ص) گفت: گاهی می‌شود. گفت: ای پیامبر خدا آیا مؤمن دروغ می‌گوید؟ گفت: خیر خداوند بلند مرتبه فرموده تنها کسانی که ایمان ندارند، دروغ می‌بندند!

۳۳- گزینه «۳»

(درویشعلی ابراهیمی)

«دروغ در نظر پیامبر (ص) از صفات اشخاص منافق به‌شمار می‌آید!» درست است.

تشریح گزینه‌های دیگر:

گزینه «۱»: «دروغ در همه ادیان موجود در جهان حرام است!» نادرست است.

گزینه «۲»: «دروغ صفتی است که گاه ارزش گوینده‌اش را در نزد مردم کم نمی‌کند!» نادرست است.

گزینه «۴»: «مؤمن احتمال می‌رود که دروغ بگوید ولی احتمال نمی‌رود که دزدی کند!» نادرست است.

(درک مطلب)

۳۴- گزینه «۱»

(درویشعلی ابراهیمی)

«به‌دست آوردن یک خشنودی معنوی!» نادرست است.

تشریح گزینه‌های دیگر:

گزینه «۲»: «رسیدن به هدفی معین!» درست است.

گزینه «۳»: «دستیابی به نفعی اجتماعی!» درست است.

گزینه «۴»: «کسب رضایتی روحی!» درست است.

(درک مطلب)

۳۵- گزینه «۱»

(درویشعلی ابراهیمی)

تشریح گزینه‌های دیگر:

گزینه «۲»: «مجهول» و «ثائب فاعل» نادرست‌اند.

گزینه «۳»: «مصدره «تعوید» نادرست است.

گزینه «۴»: «للمخاطب» نادرست است.

(تلیل صرفی و محل اعرابی)

۳۶- گزینه «۲»

(درویشعلی ابراهیمی)

تشریح گزینه‌های دیگر:

گزینه «۱»: «اسم فاعل» نادرست است.

گزینه «۳»: «مفرد مذکر» نادرست است.

گزینه «۴»: «معرفة (علم)» نادرست است.

(تلیل صرفی و محل اعرابی)

۳۷- گزینه «۳»

(نوبیر اسماسکی)

شکل درست خطا در سایر گزینه‌ها:

گزینه «۱»: ماء ← ماء (مفعول است)

گزینه «۲»: بجوار ← بجوار / البحار ← البحار

گزینه «۴»: تنشره ← تنشره

(فبط حرکات)

۳۸- گزینه «۳»

(نوبیر اسماسکی)

در گزینه «۳»، خبر «خطأ» دارای صفت جمله (جملة اسمیة «قبحه کثیر») است و به صورت نکره ترجمه می‌شود.

خبر در سایر گزینه‌ها عبارت است از:

گزینه «۱»: خبر، گزینه «۲»: قطعه، گزینه «۴»: شاب، که همگی به صورت معرفه ترجمه می‌شوند.

(انواع هملات)

۳۹- گزینه ۱»

در گزینه ۱» «ذنباً» اسمی نکره است اما فعلی که بعد از آن آمده است (امتنع) توضیح آن اسم نکره نیست بلکه جواب شرط است.

بررسی سایر گزینه‌ها:

گزینه ۲» «جملة» «يعينون الضعفاء...» توضیحی برای اسم نکره «مؤمنون» است.

گزینه ۳» «جملة» «كان من» توضیحی برای اسم نکره «رجلاً» است
گزینه ۴» «جملة» «أبياتها مملوءة...» توضیحی برای اسم نکره «ملمعات» است.

پس در این سه گزینه جمله وصفیه داریم.

(انواع یملات)

۴۰- گزینه ۳»

بررسی گزینه‌ها:

گزینه ۱» «تتقد» فعل مضارعی است که بعد از یک فعل مضارع دیگر (نلتزم) آمده و جمله وصفیه نیز هست پس می‌توانیم آن را به صورت مضارع التزامی ترجمه کنیم: «به کارهای شایسته‌ای پایبند هستیم که ما را از عذاب روز قیامت نجات دهد.»

گزینه ۲» «در این عبارت جمله شرطیه داریم. فعل شرط را می‌توانیم به صورت مضارع التزامی ترجمه کنیم: «اگر واقعاً از کار زشتی پشیمان بشوی، برای اصلاح آن تلاش می‌کنی»

گزینه ۳» «حاولت» و «تخلصت» هر دو فعل ماضی هستند و دلیلی ندارد آن‌ها را به صورت مضارع التزامی ترجمه کنیم: خیلی تلاش کردم تا اینکه از شر گناهانم خلاص شدم»

گزینه ۴» «فعل مضارعی که با حرف «لام» همراه شود به صورت التزامی ترجمه می‌شود: «مردم بشتافتند تا مردی را که دچار امواج بلندی شده بود، کمک کنند.»

(قواعد فعل)

فلسفه یازدهم

۴۱- گزینه ۴»

به اعتقاد سوفسطائیان جهان غیرقابل شناخت است.
به اعتقاد سوفسطائیان دانش تنها ساخته ذهن ماست و تطابقی با واقعیت ندارد.

(فلسفه یازدهم، زندگی بر اساس اندیشه، صفحه ۳۷)

۴۲- گزینه ۳»

سقراط با اعیان و اشراف سخن می‌گفت و با تهیدستان و توانگران همنشینی می‌کرد تا آن‌ها را بیدار سازد و سرزنش کند و پند دهد.

(فلسفه یازدهم، زندگی بر اساس اندیشه، صفحه ۳۸)

۴۳- گزینه ۴»

سقراط در قسمتی از این دفاعیه گفت: «آنتیان! بگذارید افتراپی را که از دیرباز به من نسبت داده‌اند و ملتوس هم همان را تکرار کرد، یادآوری کنم. آنان می‌گویند: سقراط رفتاری خلاف دین ما آنتیان در پیش گرفته و در پی آن است که به اسرار آسمان و زمین دست یابد. باطل را حق جلوه دهد و این کار را به دیگران هم می‌آموزد.»

(فلسفه یازدهم، زندگی بر اساس اندیشه، صفحه ۴۰)

۴۴- گزینه ۳»

سقراط با متانت گفت: «اما این افترا، که من منکر خدا باشم، وارد نیست. از تو می‌پرسم: آیا ممکن است که کسی صفات و امور مربوط به انسان را بپذیرد، اما منکر وجود انسان باشد؟ آیا کسی پیدا می‌شود که علم و قدرت و عدالت فوق بشری را قبول داشته باشد ولی وجود خداوند را منکر شود؟»

(فلسفه یازدهم، زندگی بر اساس اندیشه، صفحه ۴۱)

۴۵- گزینه ۴»

سقراط خود را نسبت به مرگ نادان می‌دانست و می‌گفت: «اگر از ترس مرگ از فرمان الهی سر بنابم سزاوار است دادگاهی تشکیل شود و بگویند سقراط به خدا اعتقاد ندارد، زیرا ارتکاب آن گناه دلیل بر سرپیچی از امر خداست؛ در آن صورت مدعی داشتن دانشی شده‌ام که در حقیقت فاقد آن هستم.» (یعنی دانش نسبت به مرگ)

(فلسفه یازدهم، زندگی بر اساس اندیشه، صفحه ۴۱)

۴۶- گزینه ۴»

امکان معرفت یک امر بدیهی است. ما وجود خودمان را درک می‌کنیم، وجود افراد و اشیای پیرامون خود را حس می‌کنیم و کمترین تردیدی نداریم که اشیایی در پیرامون ما هستند. بنابراین کسی به طور طبیعی در اصل معرفت شک نمی‌کند.

(فلسفه یازدهم، امکان شناخت، صفحه ۴۷)

۴۷- گزینه ۱»

در گذشته برخی از مباحث معرفت‌شناسی در ضمن مباحث فلسفی طرح می‌شد اما امروزه به علت طرح پرسش‌های جدی و جدید درباره معرفت و ظهور دیدگاه‌های گوناگون، این بخش از فلسفه به صورت شاخه مستقلی درآمده است.

(فلسفه یازدهم، امکان شناخت، صفحه ۴۶)

۴۸- گزینه ۴»

این موضوع که می‌توانیم به خطای خود پی‌ببریم خود نشانه‌ای از شناخت در وجود ما است.

(فلسفه یازدهم، امکان شناخت، صفحه‌های ۳۵ و ۳۸)

(حسن صدری)

(حسن صدری)

(نیما پوهاری)

(نیما پوهاری)

(کیمیا طوماسبی)

(نیما پوهاری)

۴۹- گزینۀ «۳»

(کیمیای طوماسبی)

چنین جمله‌ای ارتباط با امکان شناخت ندارد؛ بلکه برعکس در امکان شناخت می‌توان گفت بسیار پیش آمده که ما در موضوعی با فردی دیگر اختلاف نظر داشته باشیم و هر دو تلاش کنیم به کمک استدلال و توضیح، طرف مقابل را به دیدگاه خود نزدیک کنیم.

(فلسفۀ یازدهم، امکان شناخت، صف‌حۀ ۴۵)

۵۰- گزینۀ «۴»

(کیمیای طوماسبی)

ما می‌دانیم که علی‌رغم گستردگی شناخت و فهم ما از جهان و خود، شناخت ما در مجموع محدود است؛ یعنی ما آگاه هستیم که در کنار آن دانسته‌ها و آموخته‌ها، حقایق فراوان دیگری هم در عالم هست که آن‌ها را نمی‌دانیم و نمی‌شناسیم. این سخن مرتبط با قلمرو و گستردگی شناخت ماست.

(فلسفۀ یازدهم، امکان شناخت، صف‌حۀ ۴۵)

فلسفۀ یازدهم - سؤال‌های «آشنا»

۵۱- گزینۀ «۱»

(کتاب آبی)

سقراط می‌گوید: «من هم با تهیدستان و هم با توانگران همنشینم تا از من بپرسند و به من گوش فرا دهند. این رسالتی است که خداوند با ندهای غیبی و در رؤیایا بر عهدۀ من نهاده است.»

(فلسفۀ یازدهم، زندگی براساس اندیشه، صف‌حۀ ۳۸)

۵۲- گزینۀ «۲»

(کتاب آبی)

ملتوس به نمایندگی از متهم‌کنندگان در دادگاه گفت: «جرم سقراط این است که خدایانی را که همه به آن‌ها اعتقاد دارند، انکار می‌کند و از خدایی جدید سخن می‌گوید! با افکار خود جوانان را گمراه می‌سازد و آن‌ها را از دین و آیین پدرانشان برمی‌گرداند.» آن‌گاه ملتوس برای ادعای خود شواهدی ذکر کرد.

(فلسفۀ یازدهم، زندگی براساس اندیشه، صف‌حۀ ۳۹)

۵۳- گزینۀ «۴»

(کتاب آبی)

سقراط گفت: «آری ... دانای حقیقی فقط خداست. راز سروش معبد دلفی که در الهامی به دوستم کرفون گفته بود «داناترین مردم سقراط است»، هم همین بود که به ما بنمایاند که تا چه پایه نادانیم.

(فلسفۀ یازدهم، زندگی براساس اندیشه، صف‌حۀ ۴۰)

۵۴- گزینۀ «۴»

(کتاب آبی)

سقراط: «کسی که به راه درستی دست یافت و آن را در پیش گرفت، هرگز نباید از خطر هراسی به دل راه دهد.»

(فلسفۀ یازدهم، زندگی براساس اندیشه، صف‌حۀ ۴۱)

۵۵- گزینۀ «۲»

(کتاب آبی)

گزینۀ‌های «۱»، «۳» و «۴» در مناظره استفاده شد، اما نتیجۀ مجادله آن است که ادعای ملتوس در بی‌اعتقادی سقراط به خدا نادرست است و او بی‌گناه است.

(فلسفۀ یازدهم، زندگی براساس اندیشه، صف‌حۀ ۴۱)

۵۶- گزینۀ «۲»

(کتاب آبی)

اینکه ما با دیگری سخن می‌گوییم، اینکه به سمت چیزی می‌رویم یا از چیزی دور می‌شویم و اینکه می‌کشیم از خطرهای فاصله بگیریم، همه این‌ها نشانه‌ی توانایی ما در دانستن است.

(فلسفۀ یازدهم، امکان شناخت، صف‌حۀ ۴۵)

۵۷- گزینۀ «۳»

(کتاب آبی)

هم معنای معرفت و هم امکان رسیدن به شناخت و معرفت برای هر انسانی روشن است.

تشریح سایر گزینہ‌ها:

گزینۀ «۱»: امکان معرفت هم بدیهی است.

گزینۀ «۲»: شک در اصل دانستن همان شک در امکان معرفت است.

گزینۀ «۴»: اگر کسی به اصل دانستن و همه‌ی دانسته‌ها شک کند، گرفتار تناقض می‌شود؛ زیرا همین نظر او با شک مطلق ناسازگار است.

(فلسفۀ یازدهم، امکان شناخت، صف‌حۀ‌های ۴۶ و ۴۷)

۵۸- گزینۀ «۴»

(کتاب آبی)

دانش بشر به دو صورت پیشرفت می‌کند:

اول) با دستیابی به دانش‌های جدید درباره‌ی اشیاء

دوم) از طریق پی بردن به اشتباهات گذشتگان و تصحیح معلومات آن‌ها.

(فلسفۀ یازدهم، امکان شناخت، صف‌حۀ ۴۸)

۵۹- گزینۀ «۲»

(کتاب آبی)

حس، وسیله‌ای برای درک امور محسوس است؛ اما خود آن، از امور محسوس نیست.

(فلسفۀ یازدهم، امکان شناخت، صف‌حۀ ۴۴)

۶۰- گزینۀ «۲»

(کتاب آبی)

دانش بشر به دو صورت پیشرفت می‌کند و کامل‌تر می‌شود:

اول، با دستیابی به دانش‌های جدید درباره‌ی اشیاء و دوم، از طریق پی بردن به اشتباهات گذشتگان و تصحیح معلومات آن‌ها.

در این متن، فرد موردنظر ابتدا به دانش جدید می‌رسد که دوستش از آن خبر نداشت (مسدود شدن خیابان) و بعد به اشتباه او (آدرس غلط) پی می‌برد و به تصحیح آن می‌پردازد. (گرفتن آدرس درست از اهالی محل)

(فلسفۀ یازدهم، امکان شناخت، صف‌حۀ ۴۸)

روان‌شناسی

۶۱- گزینه «۲»

(مهسا عفتی)

تحریک هر یک از گیرنده‌های حسی تابع شدت محرک است؛ یعنی تحریک حواس از سوی محرک باید به میزان خاصی برسد تا آن عضو حسی تحریک شود.

(روان‌شناسی، اساس، توبه، ادراک، صفحه ۷۱)

۶۲- گزینه «۳»

(مهوری یاهری)

به صدا درآمدن صدای دزدگیر (گزارش وجود محرک هدف) به این معناست که فردی اقدام به دزدی از خودرو کرده است؛ در حالی که در صورت سؤال، صدای دزدگیر در اثر برخورد توپ و در غیاب محرک هدف (دزد) به صدا درآمده، پس حالت «هشدار کاذب» اتفاق افتاده است.

(روان‌شناسی، اساس، توبه، ادراک، صفحه ۷۷)

۶۳- گزینه «۳»

(همیدرضا تولکی)

گزینه «۳» نشان می‌دهد که توجه ما روی بازی بوده و به صورت ناخودآگاه کلماتی در ذهن ما ثبت شده‌اند؛ اما در سایر گزینه‌ها، توجه از همان اول روی دو امر مختلف تقسیم شده است.

(روان‌شناسی، اساس، توبه، ادراک، صفحه‌های ۷۴ و ۷۵)

۶۴- گزینه «۲»

(فرهار علی‌نژاد)

منابع توجه عبارت‌اند از: تحریک حواس، اطلاعات موجود در حافظه و سبک پردازش افراد و انتظارات آن‌ها. شخصی که در یک زمینه کار می‌کند، اطلاعات بیشتری دربارهٔ موارد مربوط به آن شغل در حافظه‌اش دارد و همین باعث می‌شود توجه بیشتری بکند.

(روان‌شناسی، اساس، توبه، ادراک، صفحه‌های ۷۴ تا ۷۷)

۶۵- گزینه «۴»

(کوثر دستورانی)

وجود خطاهای ادراکی نشانگر این است که آنچه را حس می‌کنیم الزاماً در ذهن ادراک نمی‌کنیم، از مطالب مربوط به خطای ادراکی، نتایج مختلفی به دست می‌آید: ۱- ادراک (تعبیر و تفسیر محرک‌ها) با احساس (تحریک گیرنده‌های حسی) متفاوت است و ۲- هرچه تعداد خطاها بیشتر باشد، به عنوان یک خطای شناختی وارد نظام ذهنی فرد می‌شود. در آن صورت نتایج وخیم‌تر از خطاهای ادراکی همچون مولر - لایر است.

(روان‌شناسی، اساس، توبه، ادراک، صفحه‌های ۸۲ و ۸۳)

۶۶- گزینه «۱»

(مهسا عفتی)

- یادگیری با فاصله، اثر تداخل را کاهش می‌دهد.
- برای کنترل اثر تداخل، باید یادگیری عمیق داشته باشیم.
- مطالعهٔ چند حسی، احتمال تداخل را کمتر می‌کند.

(روان‌شناسی، حافظه و علل فراموشی، صفحه‌های ۱۰۶ و ۱۰۷)

۶۷- گزینه «۲»

(همیدرضا تولکی)

- مفهوم حافظهٔ کاری نشان‌دهندهٔ این موضوع است که انواع حافظه را نمی‌توانیم صرفاً براساس زمان تقسیم‌بندی نماییم؛ بلکه میزان استفاده از اطلاعات، تعیین‌کنندهٔ در دسترس بودن یا عدم دسترسی به آن اطلاعات است.

- منظور از ساماندهی، نظم‌بخشی و قفسه‌بندی اطلاعات است.

(روان‌شناسی، حافظه و علل فراموشی، صفحه‌های ۹۵ و ۱۰۶)

۶۸- گزینه «۳»

(فرهار علی‌نژاد)

در صورت توجه، ردهای حسی حافظهٔ حسی به اطلاعات تبدیل می‌شوند و به حافظهٔ کوتاه‌مدت و کاری انتقال می‌یابند.

تشریح گزینه‌های دیگر:

گزینه «۱»: علاوه بر رمزگردانی و ذخیره‌سازی، بازیابی اطلاعات از حافظه هم اهمیت دارد.

گزینه «۲»: میزان استفاده از اطلاعات، در مورد حافظهٔ کاری مطرح می‌شود.

گزینه «۴»: در صورت به‌خاطر سپاری و یادآوری هم‌زمان اطلاعات از زمینه‌های مختلف، نیرویی که صرف فعال‌سازی هر یک می‌شود، کمتر خواهد بود.

(روان‌شناسی، حافظه و علل فراموشی، صفحه‌های ۹۴ تا ۹۶)

۶۹- گزینه «۳»

(مهوری یاهری)

حافظه بر اساس نوع اطلاعات به دو دستهٔ رویدادی و معنایی تقسیم می‌شود که مشخص بودن زمان و مکان در اطلاعات موجب رویدادی قلمداد شدن حافظه و دانش عمومی مربوط به (تجربهٔ مشخص) حافظهٔ معنایی می‌شود. در گزینه سوم برخلاف دیگر گزینه‌ها به زمان و مکان مشخصی اشاره شده است اما سایر گزینه‌ها دربرگیرندهٔ دانش عمومی است.

(روان‌شناسی، حافظه و علل فراموشی، صفحه‌های ۹۷ و ۹۸)

۷۰- گزینه «۲»

(کوثر دستورانی)

تشریح سایر موارد:

گزینه «۱»: انتخاب چند مادهٔ اطلاعاتی به صورت هم‌زمان، توجه را تقسیم کرده و عملکرد حافظه را بدتر می‌کند.

گزینه «۳»: برای ذخیره‌سازی بهتر، بهتر است مفاهیم بسط معنایی داشته باشند.

گزینه «۴»: خوانش به زبان خودمانی برای کاهش فراموشی مهم و تأثیرگذار است.

(روان‌شناسی، حافظه و علل فراموشی، صفحه‌های ۱۰۵ تا ۱۰۸)

ریاضی و آمار (۱)

۷۱- گزینه «۳»

(سیرمهری علوی پور)

با توجه به شکل، شیب مثبت و کمتر از یک خواهد بود (گزینه‌های ۲ و ۳) و عرض از مبدأ نمودار باید منفی (گزینه‌های ۱ و ۳) باشد و تنها گزینه‌ای که دارای شرایط لازم است، گزینه «۳» است.

(ریاضی و آمار، (۱)، تابع، صفحه‌های ۵۶ تا ۶۰)

۷۲- گزینه «۲»

(علیرضا عبیری)

تابع خطی $f(x) = \frac{-4}{a}x + \frac{4b}{a}$ را به صورت $y = \frac{-4}{a}x + \frac{4b}{a}$ می‌نویسیم در نتیجه:

$$ay + 4x = 4b \xrightarrow{(1,4)} a(4) + 4(1) = 4b$$

$$\Rightarrow 4a - 4b = -4$$

$$ay + 4x = 4b \xrightarrow{(-1,2)} a(2) + 4(-1) = 4b$$

$$\Rightarrow 2a - 4b = 4 (*)$$

$$\begin{cases} 4a - 4b = -4 \\ 2a - 4b = 4 \end{cases} \Rightarrow \begin{cases} -4a + 4b = 4 \\ 2a - 4b = 4 \end{cases}$$

$$-2a = 8 \Rightarrow a = -4$$

$$\xrightarrow{(*)} 2(-4) - 4b = 4$$

$$\Rightarrow 4b = -12 \Rightarrow b = -3$$

$$a + b = -4 - 3 = -7$$

(ریاضی و آمار، (۱)، تابع، صفحه‌های ۵۶ تا ۶۰)

۷۳- گزینه «۲»

(همیدرضا سپوری)

با توجه به ضابطه داده شده، داریم:

$$f(x) = 3x - 1$$

$$f(-1) = 3(-1) - 1 = -4$$

$$f(2a) = 3(2a) - 1 = 6a - 1$$

$$f(0) = 3(0) - 1 = -1$$

$$f(-1) = 2f(2a) - f(0) \Rightarrow -4 = 2(6a - 1) - (-1)$$

$$\Rightarrow -4 = 12a - 2 + 1 \Rightarrow 12a = -3 \Rightarrow a = -\frac{1}{4}$$

(ریاضی و آمار، (۱)، تابع، صفحه‌های ۵۶ تا ۶۰)

۷۴- گزینه «۱»

(نوشین شریعتی)

راه‌حل اول:

با توجه به فرمول‌های رأس سهمی داریم:

$$S\left(\frac{-b}{2a}, \frac{-\Delta}{4a}\right) \text{ رأس سهمی}$$

$$y_s = \frac{-(b^2 - 4ac)}{4a} = \frac{-(1-8)}{8} = \frac{7}{8}$$

راه‌حل دوم:

با تبدیل ضابطه داده شده به مربع کامل داریم:

$$y = 2\left(x^2 - \frac{1}{2}x\right) + 1$$

$$y = 2\left(x^2 - \frac{1}{2}x + \frac{1}{16} - \frac{1}{16}\right) + 1$$

$$y = 2\left(x - \frac{1}{4}\right)^2 - \frac{2}{16} + 1$$

$$\text{عرض سهمی} = \frac{-2}{16} + 1 = \frac{-1}{8} + 1 = \frac{7}{8}$$

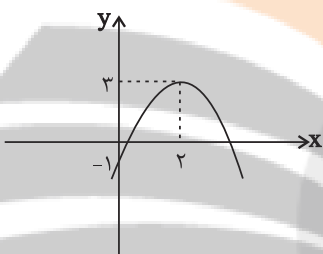
(ریاضی و آمار، (۱)، تابع، صفحه‌های ۶۳ تا ۷۰)

۷۵- گزینه «۲»

(مهم‌مهری حسن‌زاده طبری)

$$y = -x^2 + 4x - 1 = -(x^2 - 4x) - 1 = -((x-2)^2 - 4) - 1$$

$$\Rightarrow y = -(x-2)^2 + 3$$



با استفاده از نمودار $y = x^2$ ، نمودار $y = -(x-2)^2 + 3$ را رسم می‌کنیم. همانطور که ملاحظه می‌کنید، این سهمی از ناحیه دوم محورهای مختصات عبور نمی‌کند.

(ریاضی و آمار، (۱)، تابع، صفحه‌های ۶۳ تا ۷۰)

۷۶- گزینه «۲»

(کیانوش شهبازی)

در سهمی به معادله $y = a(x-h)^2 + k$ مختصات رأس سهمی (h, k) است.

$$y = -2x^2 + 4x + 1 \Rightarrow y = -2x^2 + 4x - 2 + 3$$

$$\Rightarrow y = -2(x^2 - 2x + 1) + 3 \Rightarrow y = -2(x-1)^2 + 3$$

$(1, 3)$: مختصات رأس سهمی

(ریاضی و آمار، (۱)، تابع، صفحه‌های ۶۳ تا ۷۰)

۷۷- گزینه «۱»

(نسترن صمدی)

در سهمی $y = ax^2 + bx + c$ محور تقارن خط $x = -\frac{b}{2a}$ است. پس:

$$x = -\frac{k}{2 \times 2} = 4 \Rightarrow -k = 16 \Rightarrow k = -16$$

$$y = 2x^2 - 16x + 16$$

محل برخورد با محور عرض‌ها: $x = 0 \Rightarrow y = 16$

(ریاضی و آمار، (۱)، تابع، صفحه‌های ۶۳ تا ۷۰)

۷۸- گزینه «۱»

(سپار راوطلب)

با توجه به این که خط از دو نقطه $(0,0)$ و $B=(-1,-2)$ عبور می کند، معادله خط به صورت $y=2x$ است. طول نقطه A را به دست می آوریم:

$$y = 2x \xrightarrow{y_A=4} x_A = 2$$

اگر معادله سهمی را به صورت $y = ax^2 + bx + c$ در نظر بگیریم، سه نقطه $A=(2,4)$ و $C=(-2,4)$ و $B=(-1,-2)$ در این معادله صدق می کند. بنابراین:

$$\begin{cases} a - b + c = -2 \\ 4a - 2b + c = 4 \\ 4a + 2b + c = 4 \end{cases} \xrightarrow{\text{تفریق}} \begin{cases} 8a - 2b = 6 \\ 5a - 5b = 0 \end{cases} \rightarrow \begin{cases} a = 1 \\ b = 1 \\ c = -2 \end{cases}$$

در نتیجه معادله سهمی به صورت $y = x^2 + x - 2$ است. اکنون برای به دست آوردن مختصات محل تلاقی سهمی با محور x ها، داریم:

$$\xrightarrow{y=0} x^2 + x - 2 = 0 \Rightarrow (x+2)(x-1) = 0 \Rightarrow x = -2, x = 1$$

\Rightarrow مجموع طول نقاط برخورد سهمی با محور x ها $= -2 + 1 = -1$
(ریاضی و آمار (۱)، تابع، صفحه های ۵۶ تا ۷۰)

۷۹- گزینه «۳»

(علی ارمیند)

با توجه به اینکه عرض دو نقطه با هم برابر است، بنابراین میانگین طول دو نقطه، خط تقارن سهمی را مشخص می کند، در نتیجه:

$$a = \frac{0 + (-2)}{2} = -1$$

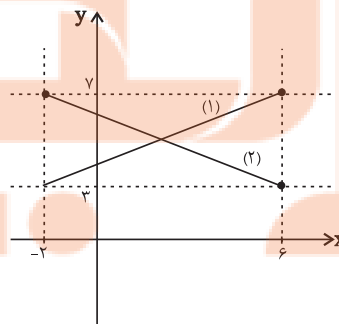
$$y = (x+1)^2 + b \xrightarrow{(0,5)} 5 = 1 + b \Rightarrow b = 4 \Rightarrow a + b = 3$$

(ریاضی و آمار (۱)، تابع، صفحه های ۶۳ تا ۷۰)

۸۰- گزینه «۴»

(هامد پوقاری)

با توجه به دامنه و برد این تابع خطی، نمودار آن به یکی از صورت های زیر خواهد بود:



اگر نمودار مطابق حالت (۱) باشد، تابع خطی f شامل ۲ نقطه $(-2,3)$ و $(6,7)$ است.

$$\Rightarrow m = \frac{7-3}{6-(-2)} = \frac{1}{2}$$

$$\Rightarrow y - 7 = \frac{1}{2}(x - 6) \Rightarrow f(x) = \frac{1}{2}x + 4$$

$$\Rightarrow f(0) + f(4) = 4 + 6 = 10$$

اما اگر نمودار مطابق حالت (۲) باشد، تابع خطی f شامل ۲ نقطه $(-2,7)$ و $(6,3)$ است:

$$\Rightarrow m = \frac{3-7}{6-(-2)} = -\frac{1}{2} \Rightarrow f(x) = -\frac{1}{2}x + 6$$

$$\Rightarrow f(0) + f(4) = 6 + 4 = 10$$

پس در هر دو حالت $f(0) + f(4) = 10$ است.

(ریاضی و آمار (۱)، تابع، صفحه های ۵۶ تا ۶۰)

اقتصاد

۸۱- گزینه «۴»

(نسرین یعقوبی)

$$\text{کل جمعیت کشور} = \frac{60}{100} \times \text{جمعیت بالای ۱۵ سال}$$

$$\Rightarrow 31,200,000 = \frac{60}{100} \times \text{کل جمعیت کشور}$$

$$\Rightarrow \text{کل جمعیت کشور} = \frac{31,200,000 \times 100}{60} = 52,000,000 \text{ نفر}$$

میلیون نفر ۵۲ =

۶۰ درصد کل جمعیت کشور در سن بالای ۱۵ سال می باشند، در نتیجه ۴۰ درصد (درصد $100 - 60 = 40$) کل جمعیت کشور در سن زیر ۱۵ سال قرار دارند.

$$\text{کل جمعیت کشور} = \frac{40}{100} \times \text{جمعیت زیر ۱۵ سال}$$

$$\Rightarrow \text{نفر} = \frac{40}{100} \times 52,000,000 = 20,800,000$$

نیمی از جمعیت بالای ۱۵ سال، جمعیت غیرفعال و نیمی دیگر جمعیت فعال جامعه هستند، در نتیجه خواهیم داشت:

$$\text{نفر} = \frac{31,200,000}{2} = 15,600,000 \text{ جمعیت فعال جامعه}$$

تعداد افراد بیکار + تعداد افراد شاغل = جمعیت فعال جامعه

$$\Rightarrow 15,600,000 = 13,260,000 + \text{تعداد افراد بیکار}$$

$$\Rightarrow \text{نفر} = 2,340,000 = \text{تعداد افراد بیکار}$$

$$\text{نرخ بیکاری} = \frac{\text{جمعیت بیکار ۱۵ ساله و بیشتر}}{\text{جمعیت فعال ۱۵ ساله و بیشتر}} \times 100$$

$$\text{درصد} = \frac{2,340,000}{15,600,000} \times 100 = 15 \text{ نرخ بیکاری}$$

(اقتصاد، رکود، بیکاری و فقر، صفحه های ۸۵ و ۸۶)

۸۲- گزینه «۳»

(نسرین یعقوبی)

یکی از علل تفاوت آمار رسمی نرخ بیکاری با احساس عمومی جامعه این است که همه کسانی را که به صورت پاره وقت مشغول به کارند شاغل به حساب می آورند، در حالی که آن ها در جست و جوی شغل تمام وقت هستند و خود را شاغل به حساب نمی آورند.

(اقتصاد، رکود، بیکاری و فقر، صفحه ۸۶)

۸۳- گزینه «۲»

(فاطمه صفری)

بیکاری اصطلاحی: این نوع بیکاری شامل کسانی می‌شود که شغل قبلی خود را به دلایلی رها کرده و به امید یافتن شغلی بهتر در جست‌وجو هستند. همچنین شامل کسانی است که به تازگی در حال ورود به بازار کار هستند. این نوع بیکاری کوتاه‌مدت است و در همه کشورهای وجود دارد. بیکاری دوره‌ای: بیکاری‌ای که هنگام رکود اقتصادی رخ می‌دهد. در دوره رکود، تولید کاهش می‌یابد و به همین دلیل شرکت‌ها استخدام خود را متوقف می‌کنند یا بخشی از نیروهای خود را بیکار می‌کنند.

(اقتصاد، رکود، بیکاری و فقر، صفحه ۸۷)

۸۴- گزینه «۳»

(سارا شریفی)

تشریح گزینه‌های نادرست:

گزینه «۱»: در فقر نسبی، تعریف فقر نسبت به وضعیتی که در آن هستیم محاسبه می‌شود و در نتیجه معیار فقر در مناطق و زمان‌های مختلف متفاوت است.

گزینه «۲»: با توجه به تعریف فقر نسبی، محاسبه تعداد افراد فقیر بسیار سخت، پیچیده و شاید ناممکن است. در نتیجه مفهوم فقر مطلق به کار گرفته می‌شود.

گزینه «۴»: مطابق با معیار بانک جهانی، افرادی که زیر ۱/۹ دلار در روز درآمد دارند (در شاخص فقر مطلق، ارزش دلار از طریق روش برابری قدرت خرید محاسبه می‌شود). زیر خط فقر مطلقند و از تأمین احتیاجات اولیه زندگی خود عاجزند.

(اقتصاد، رکود، بیکاری و فقر، صفحه‌های ۸۸ و ۸۹)

۸۵- گزینه «۳»

(سارا شریفی)

الف) در اقتصاد ایران عامل «بی‌ثباتی در قیمت‌ها» بر بی‌ثباتی بازار کار و فعالیت اقتصادی اثر منفی قابل توجهی گذاشته است و یکی از عوامل مهم بیکاری و رکود به‌شمار می‌رود.

ب) دولت‌ها موظف‌اند از طریق «حمایت از شرکت‌های تولیدی» و «مبارزه با فساد» با فقر و بیکاری مبارزه کنند.

(اقتصاد، رکود، بیکاری و فقر، صفحه ۹۰)

۸۶- گزینه «۳»

(فاطمه میاتی)

در واقع رسیده‌های کاغذی، نخستین اسکناس‌ها بودند و پشتوانه آن‌ها، طلا و نقره‌ای بود که نزد صرافان و بازرگانان نگهداری می‌شد.

(اقتصاد، تورم و کاهش قدرت خرید، صفحه‌های ۹۵ و ۹۷)

۸۷- گزینه «۲»

(کتاب آبی)

الف) در صورتی که پول بتواند حفظ ارزش کند، می‌تواند وسیله مناسبی برای «پرداخت‌های آینده» نیز می‌باشد.

ب) نقش اصلی پول در مبادلات، «آسان‌سازی مبادله» است.

ج) افزایش نقدینگی معمولاً ناشی از «عملکرد بانک‌ها» است.

د) علاوه بر مخارج روزمره، برخی مخارج غیرقابل پیش‌بینی وجود دارد. افراد پول‌هایی را که نزد خود پس‌انداز کرده‌اند، به‌عنوان وسیله «حفظ ارزش» در زمان لازم مورد استفاده قرار می‌دهند.

(اقتصاد، تورم و کاهش قدرت خرید، صفحه ۹۸)

۸۸- گزینه «۲»

(مهری ضیائی)

الف) واحد پولی $120 = 480 \times \frac{25}{100}$ = ارزش پولی مسکوکات در دست مردم ب) کل حجم پول موجود در کشور، نقدینگی آن کشور به‌شمار می‌رود؛ بنابراین داریم:

ارزش پولی مسکوکات در دست مردم + ارزش پولی اسکناس‌ها = نقدینگی مجموع ارزش سپرده‌های مردم در حساب‌های بانکی + واحد پولی $1,675 = 480 + 120 + 1075$ = نقدینگی (اقتصاد، تورم و کاهش قدرت خرید، صفحه ۹۸)

۸۹- گزینه «۱»

(مهری ضیائی)

قیمت در ابتدای سال - قیمت در انتهای سال = نرخ تورم کالای B $\times 100$ = قیمت در ابتدای سال

درصد $20 = \frac{62,400,000 - 52,000,000}{52,000,000} \times 100$

درصد $20 =$ تورم کالای C = تورم کالای B = تورم کالای A

تورم کالای A $= \frac{28,500,000 - 20}{100} = \frac{28,500,000}{100}$

$28,500,000 - 20 =$ قیمت در انتهای سال $= 28,500,000 / 2 \times 28,500,000$

قیمت کالای A در انتهای سال $= 5,700,000 + 28,500,000$ = ریال $34,200,000$

قیمت در ابتدای سال $= \frac{20}{100} = \frac{104,400,000 - 20}{100}$ = تورم کالای C

$=$ (قیمت کالای C در ابتدای سال) $0/2$

قیمت کالای C در ابتدای سال $104,400,000 - 0/2$

$104,400,000 =$ (قیمت کالای C در ابتدای سال) $1/2$

ریال $87,000,000 = \frac{104,400,000}{1/2} =$ قیمت کالای C در ابتدای سال

(اقتصاد، تورم و کاهش قدرت خرید، صفحه ۱۰۱)

۹۰- گزینه «۲»

(مهری ضیائی)

الف) گاهی علت تورم، نابرابری عرضه و تقاضای کل در اقتصاد است. این فزونی تقاضا بر عرضه، به صورت افزایش قیمت‌ها بروز می‌کند. تورم می‌تواند علت دیگری هم داشته باشد. اگر افزایش نقدینگی در کشور با افزایش تولید هماهنگ نباشد، می‌تواند سبب تورم شود.

ب) افزایش ظرفیت‌های تولیدی - افزایش واردات

ج) زمانی که اقتصاد کشور دچار تورم می‌شود، بانک مرکزی برای پیشگیری از افزایش قیمت‌ها یا کاهش سرعت آن سیاست کاهش نقدینگی یا همان کاهش حجم پول در گردش را به‌کار می‌گیرد.

بانک مرکزی می‌تواند با اعمال سیاست بازار باز (= فروش اوراق مشارکت: در این روش بانک مرکزی می‌تواند با فروش اوراق مشارکت به مردم به‌طور مستقیم از مقدار پول در دست مردم بکاهد). تورم را کنترل و نقدینگی در گردش را کاهش دهد.

در حالت رکود اقتصادی که سطح تولید کاهش و بیکاری افزایش می‌یابد، بانک مرکزی سیاست افزایش نقدینگی در گردش را به‌کار می‌گیرد. بانک مرکزی می‌تواند با خرید اوراق مشارکت در دست مردم به‌طور مستقیم نقدینگی بیشتری را به جامعه تزریق کند.

(اقتصاد، تورم و کاهش قدرت خرید، صفحه ۱۰۳)

علوم و فنون ادبی (۱)

۹۱- گزینه «۱»

(عزیز الیاسی پور)

ملک الشعرا تقسیم‌بندی سبک‌های ادبی شعر فارسی را براساس حوزه جغرافیایی و تاریخی و تقسیم‌بندی سبک‌های نثر را براساس دوره‌های تاریخی انجام داده است.

(علوم و فنون ادبی (۱)، سبک‌شناسی، صفحه‌های ۶۰ و ۶۱)

۹۲- گزینه «۴»

(عزیز الیاسی پور)

شاعر در بیت گزینه «۴»، از خاک کوی دوست نقل مکان نمی‌کند، حتی اگر آبرویش برود؛ بنابراین، مقام معشوق در این بیت خیلی بالاست و اگرچه نمی‌توان کاملاً آن را آسمانی دانست، اما با معشوق زمینی سبک خراسانی هم تفاوت دارد. ضمناً اینکه شاعر از کوی دوست گریزی نمی‌بیند، نوعی جبرگرایی و سلب اختیار هم دارد که در سبک خراسانی کمتر دیده می‌شود. بیت از بوستان سعدی و در وصف عاشقان است.

تشریح گزینه‌های دیگر:

گزینه «۱»: «لحن حماسی - استفاده از کلمات کهن (گرد به معنی پهلوان) - کاربرد دو حرف اضافه برای یک متمم (به جنگ اندرون)

گزینه «۲»: «لحن اندرزی ساده - دعوت به خوش‌باشی

گزینه «۳»: «پند و اندرز ساده - استفاده از دستور زبان کهن در مصراع دوم (جدانویسی نشانه منفی‌ساز نه از فعل)

(علوم و فنون ادبی (۱)، سبک‌شناسی، صفحه‌های ۶۲ و ۶۳)

۹۳- گزینه «۲»

(فرهاد علی‌نژاد)

عبارت مذکور بخشی از سفرنامه ناصر خسرو است که در کتاب درسی نقل شده است.

نمونه‌هایی از آثار نثر دوره غزنوی و سلجوقی: سفرنامه ناصر خسرو - قابوس‌نامه - تاریخ بیهقی - سیاست‌نامه - کیمیای سعادت - کشف‌المحجوب (علوم و فنون ادبی (۱)، سبک‌شناسی و تاریخ ادبیات، صفحه‌های ۶۴ تا ۶۶)

۹۴- گزینه «۴»

(سیدعلیرضا اهدری)

در گزینه «۴»، تقابل سجع‌های متوازن و متوازی در دو مصراع موازنه ساخته است و در سایر ابیات ترصیع مشهود است.

(علوم و فنون ادبی (۱)، بدیع لفظی، صفحه‌های ۷۳ و ۷۴)

۹۵- گزینه «۲»

(سیدعلیرضا علویان)

بیت گزینه «۲» دارای موازنه است و سایر ابیات ترصیع دارند.

(علوم و فنون ادبی (۱)، بدیع لفظی، صفحه‌های ۷۳ و ۷۴)

۹۶- گزینه «۳»

(یاسین مهریان)

در این بیت، زمانی که کلمات دو مصراع را روبه‌روی هم قرار می‌دهیم، «ملت» و «آتش»، «ملک» و «آب» سجع متوازن می‌سازند؛ پس بیت دارای «موازنه» است. در سایر گزینه‌ها، روبه‌روی هم قرار گرفتن سجع‌های متوازی، پدیدآورنده آرایه «ترصیع» است.

(علوم و فنون ادبی (۱)، بدیع لفظی، صفحه‌های ۷۳ و ۷۴)

۹۷- گزینه «۱»

(سینعلی موسی‌زاده)

چُن دان / شُ دف کن دِا / بر رُس تْ / دِرخ تی شد: مفعول مفاعیلن مفعول مفاعیلن ---U / U--- / ---U / U---

(علوم و فنون ادبی (۱)، موسیقی شعر، صفحه ۶۹)

۹۸- گزینه «۴»

(مجتبی فرهادی)

هر	مش	ک	را	ن	قا	ب
-	-	U	-	U	-	U

ق	مر	می	ک	نی	م	کن
U	-	-	U	-	U	-

تشریح گزینه‌های دیگر:

تقطیع درست سایر گزینه‌ها به این شکل است:

گزینه «۱»: ---U - U - UU - -

گزینه «۲»: -U - -U - -U - -U

گزینه «۳»: - -U - - -U - - -U

(علوم و فنون ادبی (۱)، موسیقی شعر، صفحه‌های ۶۹ و ۷۰)

۹۹- گزینه «۳»

(مجتبی فرهادی)

اَ	گَر	مَر	گِ	خُد	هی
U	-	-	U	-	-
نَ	با	زَت	رَ	ها	ند
U	-	-	U	-	-

چ	را	خَت	نَ	دا	زَد
U	-	-	U	-	-
هَ	می	جا	و	دا	نی
U	-	-	U	-	-

تشریح گزینه‌های دیگر:

گزینه «۱»: -U / - -U / - -U / - -U

گزینه «۲»: - -U / - - -U / - - -U

گزینه «۴»: -U / - -U / - -U / - -U

(علوم و فنون ادبی (۱)، موسیقی شعر، صفحه‌های ۶۷ تا ۷۰)

۱۰۰- گزینه «۳»

(عزیز الیاسی پور)

موضوعات ابیات گزینه‌های «۱»، «۲» و «۴»: مدح پادشاهان است که از مضامین عمده سبک خراسانی می‌باشد؛ درحالی‌که شاعر بیت سوم، به حمد و ستایش خداوند پرداخته است که جزء ویژگی‌های غالب فکری در سبک خراسانی نیست.

(علوم و فنون ادبی (۱)، سبک‌شناسی، صفحه ۶۳)

علوم و فنون ادبی (۱) - سؤال‌های «آشنا»

۱۰۱- گزینه «۴»

(کنکور، فارغ از کشور، ۸۷، با تغییر)
سادگی فکر و کلام و عدم آمیختگی با پیچیدگی‌های عرفانی، حکمی و فلسفی از ویژگی‌های فکری سبک خراسانی است.

تشریح گزینه‌های دیگر:

گزینه «۱»: ویژگی زبانی سبک خراسانی

گزینه «۲»: ویژگی ادبی سبک خراسانی

گزینه «۳»: ویژگی ادبی سبک خراسانی

(علوم و فنون ادبی (۱)، سبک‌شناسی، صفحه‌های ۶۲ و ۶۳)

۱۰۲- گزینه «۴»

در سه بیت نخست تشبیهات حسی به کار رفته است:

زلفکان مانند شمشاد - روی مرغزار مانند عقیق و لاژورد- ری مانند کبوتر

در گزینه «۴» تشبیه تو به عقل از نوع تشبیهات حسی نیست.

(علوم و فنون ادبی (۱)، سبک‌شناسی، صفحه ۶۳)

۱۰۳- گزینه «۱»

(کتاب آبی)

مَن	خُ	دَان	بَخ	ت	نَ	دَا
-	U	-	-	U	U	-
رَم	کِ	پِ	تُ	پِ	وَن	دَم
-	U	U	U	-	-	-

نَ	تَ	اَن	لَط	ف	نَ	دَا
U	U	-	-	U	U	-
رِی	کِ	پِ	مَن	بَا	زَا	بِی
-	U	U	-	-	-	-

(علوم و فنون ادبی (۱)، موسیقی شعر، صفحه‌های ۶۹ و ۷۰)

۱۰۴- گزینه «۳»

(کتاب آبی)

خَ	لَا	لَش	بَا	دَ	گَر	خُو	نَم	پِ	رِی	زَد
U	-	-	-	U	-	-	-	U	-	-

(علوم و فنون ادبی (۱)، موسیقی شعر، صفحه‌های ۶۹ و ۷۰)

۱۰۵- گزینه «۱»

(کتاب آبی)

بیت گزینه «۱» تنها شش هجای کوتاه دارد. اما گزینه‌های «۳» و «۴» هر کدام هفت عدد و گزینه «۲» هشت عدد هجای کوتاه دارند.

(علوم و فنون ادبی (۱)، موسیقی شعر، صفحه‌های ۷۱ و ۷۲)

۱۰۶- گزینه «۳»

(کتاب آبی)

برگ بی برگی بود ما را نوال
 ↓ ↓ ↓ ↓ ↓ ↓
 مرگ بی مرگی بود ما را حلال

(علوم و فنون ادبی (۱)، بدیع لفظی، صفحه‌های ۷۴)

۱۰۷- گزینه «۲»

(کتاب آبی)

«چرخ و عقل»، «رفیع و بزرگ»، «خاک و طفل» که در تقابل با یکدیگر آمده‌اند، فقط هم وزن هستند و دارای سجع متوازن. بنابراین فقط آرایه موازنه ایجاد کرده‌اند. در صورتی که آرایه «ترصیع» زمانی پدید می‌آید که تمام کلمات دو مصراع با هم سجع متوازی داشته باشند.

(علوم و فنون ادبی (۱)، بدیع لفظی، صفحه‌های ۷۴)

۱۰۸- گزینه «۲»

(کتاب آبی)

کلمات دو مصراع این بیت به صورت دوه‌دو با یکدیگر سجع ندارد و بنابراین بیت موازنه ندارد.

(علوم و فنون ادبی (۱)، بدیع لفظی، صفحه ۷۳)

۱۰۹- گزینه «۴»

(کتاب آبی)

در گزینه «۴» شاعر به معشوق آسمانی و برتری آن اشاره دارد که از ویژگی‌های فکری سبک خراسانی نیست.

تشریح سایر گزینه‌ها:

گزینه‌های «۱» و «۲»: وصف طبیعت و روح نشاط و خوش‌باشی از ویژگی‌های فکری سبک خراسانی می‌باشد.

گزینه «۳»: پند و اندرزهایی که جنبه عملی و دستوری دارند، از ویژگی‌های فکری سبک خراسانی است.

(علوم و فنون ادبی (۱)، سبک‌شناسی و مفهوم، صفحه ۶۳)

۱۱۰- گزینه «۱»

(کتاب آبی)

مفهوم کلی بیت صورت سؤال، توصیه به بذل و بخشش است. این مفهوم در گزینه‌های «۲، ۳ و ۴» نیز دیده می‌شود، اما در گزینه «۱»، توصیه به بخشش دیده نمی‌شود.

(علوم و فنون ادبی (۱)، مفهوم، ترکیبی)

جامعه‌شناسی (۱)

۱۱۱- گزینه «۴»

(فاطمه صفری)

اسراف و تبذیر در قلمرو واقعی جامعه ما قرار دارد، یعنی مردم مطابق آن عمل می‌کنند اما جزء آرمان‌ها و ارزش‌های ما محسوب نمی‌شود. (الف) احترام به پدر و مادر از ارزش‌هایی است که مطابق آن عمل می‌کنیم بنابراین هم در قلمرو آرمانی و هم در قلمرو واقعی قرار دارد. (ب)

ساده‌زیستی از ارزش‌هایی است که در جامعه ما مطابق آن، عمل نمی‌شود. بنابراین از جمله آرمان‌هایی است که خارج از قلمرو واقعی می‌باشد. (ج)

(جامعه‌شناسی (۱)، زندگی اجتماعی، صفحه‌های ۵۲ و ۵۳)

۱۱۲- گزینه «۳»

(فاطمه صفری)

در یک جهان اجتماعی، پدیده‌های در زمانی، آرمان محسوب می‌شود و در زمان دیگری لباس واقعیت می‌پوشد؛ مثلاً استقلال سیاسی در ایران، پیش از انقلاب اسلامی یک آرمان بود که با انقلاب اسلامی به یک واقعیت تبدیل شد. حدود قلمرو واقعی و آرمانی هر جهان اجتماعی دستخوش تغییر می‌شود. بنابراین، حقایق هر چند خود ثابت‌اند؛ ولی از جهت قرار گرفتن در قلمرو آرمانی و واقعی، تغییرپذیرند.

(جامعه‌شناسی (۱)، زندگی اجتماعی، صفحه‌های ۵۵ و ۵۷)

۱۱۳- گزینه «۲»

(فاطمه صغری)

برنامه‌ریزان فرهنگی هر جامعه، همواره تلاش می‌کنند تا از طریق تعلیم و تربیت، زمینه تحقق بیشتر آرمان‌ها و ورود آن‌ها به قلمرو واقعی جهان اجتماعی را فراهم کنند.

حق و باطل بودن هر لایه از جهان اجتماعی، با علم متناسب با همان لایه شناخته می‌شود.

آرمان‌ها و قلمرو آرمانی همان نظام معیار جهان اجتماعی است که بسیاری کم و بیش به آن عمل می‌کنند و برخی هم آن را مراعات نمی‌کنند.

(پایه‌شناسی (۱)، زندگی اجتماعی، صفحه‌های ۵۲ و ۵۴)

۱۱۴- گزینه «۳»

(آرزیتا بیدرقی)

کشاورز ← اکتسابی، اجتماعی، متغیر

صبور ← اکتسابی، متغیر، فردی

متولد دوم اسفند ۷۹ ← انتسابی، ثابت، فردی

(پایه‌شناسی (۱)، هویت، صفحه‌های ۶۳ و ۶۴)

۱۱۵- گزینه «۲»

(آرزیتا بیدرقی)

حیا و قناعت، بندگی خدا، تقوا، خوف و رجای الهی، شکر و رضای الهی و توکل از ویژگی‌های اخلاقی است که براساس ارزش‌های معنوی و الهی وجود انسان شکل گرفته‌اند. بنابراین با هویت فرهنگی جهان متجدد، سازگاری ندارند.

(پایه‌شناسی (۱)، هویت، صفحه‌های ۶۸ تا ۷۰)

۱۱۶- گزینه «۴»

(آرزیتا بیدرقی)

درباره غفلت و فراموشی انسان‌ها از خویشستن، سخن گفته‌اند ← پیامبران و اولیای الهی (ج)

منزلت اجتماعی ← در به‌دست آوردن آن، نقشی نداریم اما می‌توانیم آن را تغییر دهیم. (ب)

نظریات متفاوت ← نشانه این است که امکان خطا در شناخت هویت، وجود دارد. (الف)

اثر انگشت و رنگ پوست ← هویت انتسابی (د)

(پایه‌شناسی (۱)، هویت، صفحه‌های ۶۴، ۶۵ و ۷۳)

۱۱۷- گزینه «۱»

(آرزیتا بیدرقی)

الف) یک انسان باتقوا جهانی را تغییر می‌دهد.

ب) برخی از بیماری‌های جسمانی با کمک قوای روانی درمان می‌شود.

ج) در شرایط اقلیمی متفاوت، شیوه زندگی اجتماعی مردم، متفاوت است.

(پایه‌شناسی (۱)، هویت، صفحه ۶۸)

۱۱۸- گزینه «۲»

(علیرضا هیدری)

هر فرد در یک جهان اجتماعی متولد می‌شود که به وسیله نسل‌های قبل از او ایجاد شده است. جهان اجتماعی پس از تولد هر فرد، بخشی از هویت اجتماعی او را تعیین می‌کند؛ یعنی آن فرد را به‌عنوان یکی از اعضای خود به رسمیت می‌شناسد و برای او ویژگی‌هایی متناسب با موقعیتی که در آن قرار گرفته است، در نظر می‌گیرد. در این زمینه می‌توان به صدور شناسنامه برای نوزادان اشاره کرد.

(پایه‌شناسی (۱)، هویت، صفحه ۷۶)

۱۱۹- گزینه «۲»

(علیرضا هیدری)

- در تمامی بخش‌های جهان اجتماعی، سازوکارهایی برای نظارت بر اعضا وجود دارد. عضویت در جهان اجتماعی، همواره با نظارت و کنترل اجتماعی همراه است.

- گزینه اول مثالی برای کنترل اجتماعی است و گزینه چهار مثالی برای اقلان و دو گزینه دیگر مثالی برای جامعه‌پذیری‌اند.

- انتظارات جامعه از طریق الگوهای عمل یا همان هنجارها در حقوق و تکالیف مربوط به نقش‌های اجتماعی نمودار می‌شوند و افرادی که این نقش‌ها را به عهده می‌گیرند، باید با رعایت آن‌ها انتظارات جامعه را برآورده سازند.

(پایه‌شناسی (۱)، هویت، صفحه‌های ۷۶، ۷۸ و ۷۹)

۱۲۰- گزینه «۴»

(علیرضا هیدری)

امر به معروف و نهی از منکر در مواردی، همگانی و به عهده همه افراد جامعه است و در برخی موارد، وظیفه سازمان‌های رسمی و حکومتی است.

بازتولید هویت اجتماعی به معنای انتقال آن از نسلی به نسل دیگر است به گونه‌ای که علی‌رغم گذر زمان و پذیرش تغییرات، ویژگی‌های اساسی آن پایدار می‌ماند و دوام می‌آورد.

مجموعه فعالیت‌هایی که برای پذیرش فرهنگ جامعه و انطباق افراد با انتظارات جامعه انجام می‌گیرد، کنترل اجتماعی نام دارد.

هر جهان اجتماعی که روش‌های مناسبی برای کنترل اجتماعی نداشته باشد، در معرض آسیب‌های بیشتری قرار می‌گیرد.

(پایه‌شناسی (۱)، هویت، صفحه‌های ۷۵، ۷۹ و ۸۰)

عربی زبان قرآن (۱)

۱۲۱- گزینه «۱»

(مرتضی کاظم شیروری)

«لَمَّا»: زمانی که / «رَأَى»: دید (رد گزینه‌های ۳ و ۴) / «الأحزاب»: (مفعول است) گروه‌ها را (رد گزینه‌های ۲ و ۴) / «قالوا»: گفتند / «ما»: چیزی است که (رد گزینه‌های ۳ و ۴) / «وَعَدْنَا اللَّهُ»: خدا به ما وعده داد (رد سایر گزینه‌ها).

(ترجمه)

۱۲۲- گزینه «۲»

(علی‌مسن زاره)

«ما تَأْتِرُ البَطْنَةَ»: اردک تحت تأثیر قرار نگرفت، تأثیر نپذیرفت (رد گزینه‌های ۱ و ۴) / «تَخْرِنُهُ»: آن را ذخیره می‌کند، آن را انبار می‌کند (رد گزینه‌های ۱ و ۳) / «قُرْبَ ذَنبِهَا»: نزدیک دمش (رد گزینه‌های ۳ و ۴) / «تَنْشُرُهُ»: آن را پخش می‌کند (رد گزینه ۱)

(ترجمه)

۱۲۳- گزینه «۱»

(پیروز وپان)

«قَدْ سَجَلَتْ»: ثبت شده است (رد گزینه ۳) / «فِي قَائِمَةِ التَّرَاثِ الْعَالَمِيِّ»: در لیست میراث جهانی / «تَجَذَّبَ»: جذب می‌کند (رد گزینه ۲) / «الَسِّيَاحَ»: گردشگران / «مِنْ أَكْثَرِ مَنَاطِقَ»: از بیشتر مناطق / «تَشَجَّعَهُمْ»: آن‌ها را تشویق می‌کند (رد گزینه‌های ۳ و ۴) / «لِرُؤْيَةِ الأَثَارِ التَّارِيخِيَةِ الأُخْرَى»: برای دیدن آثار تاریخی دیگر

(ترجمه)

۱۲۴- گزینه «۳»

(مرتضی کازم شیروزی)

«هناک»: وجود دارد، هست (رد گزینه ۱) / «مَعَالِمَ أَثَرِيَّةِ خَلَابَةِ»: آثار تاریخی جذابی / «فِي بِلْدَانِ ایران»: در کشورمان ایران (رد گزینه ۲) / «يُسْتَفَادُ مِنْهَا»: از آن‌ها استفاده می‌شود / «لِرُؤْيَةِ»: برای دیدن / «جَمَالَ أثارها»: زیبایی آثارش (رد سایر گزینه‌ها) / «مَعْرِفَةَ ثقافتها»: شناخت فرهنگش (رد گزینه ۱)

(ترجمه)

۱۲۵- گزینه «۴»

(مهمربهان‌بین - قاتانت)

«للغربان»: (جار و مجرور، خبر مقدم) کلاغ‌ها دارند / «صوت»: (مبتدای مؤخَّر) صدایی / «مُحَدَّرٌ»: هشداردهنده / «يَبْعَدُ»: دور می‌کند

تشریح گزینه‌های دیگر:

گزینه «۱»: «كان + لِ»: داشت؛ «مرض جلدی»: ترکیب وصفی نکره: یک بیماری پوستی؛ «المستوصف»: درمانگاه

ترجمه صحیح: دوستانم یک بیماری پوستی داشت پس در درمانگاه بستری شد.

گزینه «۲»: «أَنْ يَتَحَرَّكَ»: مضارع باب تفعّل و لازم: که حرکت کند؛ «رأس»: فاعل

ترجمه صحیح: آفتاب پرست در دو جهت می‌بیند بدون اینکه سرش حرکت کند!

گزینه «۳»: خداوند چیزی برتر از عقل برای بندگان تقسیم نکرده است.

(ترجمه)

۱۲۶- گزینه «۱»

(سیمرهم‌علی مرتضوی)

ترجمه آیه صورت سؤال: «خداوند برای شما آسانی را می‌خواهد»، این آیه از نظر مفهوم به گزینه «۱» (قطعاً خداوند چیزی را به ما تحمیل نمی‌کند که هیچ توانی برایش نداریم) نزدیک است.

(مفهوم)

۱۲۷- گزینه «۱»

(علی‌مسن زاره)

در گزینه «۱» از واژه «الدَّنْبُ» به معنای «گناه» استفاده شده که با تعریف نوشته شده همخوانی ندارد، واژه درست برای این تعریف «الدَّنْبُ» به معنای «دم» است.

ترجمه گزینه «۱»: گناه: از اعضای بدن حیوانات و غالباً حیوان آن را برای راندن حشرات حرکت می‌دهد.

ترجمه سایر گزینه‌ها:

گزینه «۲»: روغن: مایعی که از آن برای پخت غذاها استفاده می‌شود و همچنین در ماشین نیز به کار گرفته می‌شود.

گزینه «۳»: دماسنج: وسیله‌ای که مردم جهت اطلاع از دمای هوا و بدن از آن استفاده می‌کنند.

گزینه «۴»: میراث: میراث‌های مادی و معنوی که نسل قبل برای ما به ارث گذاشتند و دارای قیمت بسیاری هستند.

(واژگان)

۱۲۸- گزینه «۳»

(سیره میا مؤمنی)

«صوت» مبتدای مؤخر است و «للغراب» خبر مقدم از نوع جارومجرور می‌باشد.

«کلاغ صدایی دارد که به وسیله آن به بقیه حیوانات در جنگل هشدار می‌دهد.»

بررسی سایر گزینه‌ها:

گزینه «۱»: «الرجل» مبتدا و «مُجْتَهِدٌ» خبر از نوع اسم می‌باشد. «مردی که مشاهده می‌کنی مجتهدی تلاشگر است.»

گزینه «۲»: «جهد» مبتدا و «أكثر» خبر از نوع اسم می‌باشد. «در روزهای امتحانات تلاش دانش‌آموزان بیشتر از قبل است.»

گزینه «۴»: «المُسلِم» مبتدا و «مَنْ» خبر از نوع اسم می‌باشد. «مسلمان کسی است که مردم از دستش و زبانش سالم ماندند.»

(انواع هملات)

۱۲۹- گزینه «۲»

(علی‌مسن زاره)

در گزینه «۲» واژه «المُهَاجِمُ» مفعول برای فعل «شَجَّعَ» می‌باشد و فاعل آن «مُشَجَّعُونَ»: تشویق‌کنندگان هستند و مفعول در این گزینه نه مضاف است و نه موصوف

تشریح سایر گزینه‌ها:

گزینه «۱»: در این گزینه واژه «صَدَقَاتُ...» مفعول برای فعل «لَا تَبْطِلُوا» و ضمیر «کم» در واژه «صَدَقَاتُکم» نقش مضاف‌الیه را دارد پس مفعول در این گزینه مضاف است.

گزینه «۳»: در این گزینه واژه «اعصاب» مفعول برای فعل «هَدَّتْ» و واژه «أخت» نقش مضاف‌الیه را دارد پس در این گزینه مفعول مضاف شده است.

گزینه «۴»: در این گزینه واژه «الأخ» مفعول برای فعل «إِحْتَرِمَ» و واژه «الأکبر» نقش صفت را برای «الأخ» دارد پس در این گزینه مفعول موصوف واقع شده است.

(قواعد اسم)

۱۳۰- گزینه ۲»

(کلاطم غلامی)

در این گزینه «لأعبة» مفعول و منصوب است و «دؤوبه» نیز صفت آن بوده و به تبعیت از «لأعبة» منصوب می‌شود.

بررسی سایر گزینه‌ها:

گزینه «۱»: در جمله «هی دؤوبه»، کلمه «دؤوبه» خبر و مرفوع است.

گزینه «۳»: در این عبارت، «هذه» اسم آن بوده و «ریاضیه» خبر آن و مرفوع است پس «دؤوبه» هم به تبعیت از آن مرفوع می‌شود.

گزینه «۴»: «الدؤوبه» در این عبارت نقش فاعل را دارد پس باز هم مرفوع است.

(قواعد اسم)

منطق

۱۳۱- گزینه ۳»

(حسن صدری)

هر ایرانی مسلمان است (موجبه کلی)

نقیض موجبه کلی ← سالبه جزئی: بعضی ایرانی‌ها مسلمان نیستند.

متضاد موجبه کلی ← سالبه کلی: هیچ ایرانی مسلمان نیست.

توضیح نکات درسی:

جای موضوع و محمول قضیه در عکس عوض می‌شود؛ نه در تقابل و اقسام آن.

(منطق، اعلام قضایا، صفحه‌های ۶۳ و ۶۴)

۱۳۲- گزینه ۱»

(نیما بواهری)

- اگر قضیه‌ای صادق باشد، متضاد آن حتماً کاذب است.

- اگر قضیه‌ای صادق باشد، متناقض آن حتماً کاذب است و برعکس.

(منطق، اعلام قضایا، صفحه‌های ۶۳ و ۶۴)

۱۳۳- گزینه ۲»

(کتاب آبی)

بین دو قضیه «هر فلزی رسانا است.» و «بعضی فلزها رسانا هستند.» رابطه تداخل برقرار است.

(منطق، اعلام قضایا، صفحه ۶۵)

۱۳۴- گزینه ۴»

(نیما بواهری)

- عکس یک قضیه با جابه‌جا کردن موضوع و محمول آن به‌دست می‌آید.

- تنها در بعضی موارد می‌توان جای موضوع و محمول را تغییر داد و به نتیجه صادقی رسید.

(منطق، اعلام قضایا، صفحه‌های ۶۷ و ۶۸)

۱۳۵- گزینه ۳»

(حسن صدری)

سالبه جزئی عکس مستوی لازم‌الصدق ندارد. در صورتی که برای سالبه جزئی عکس لازم‌الصدق در نظر بگیریم، دچار مغالطه ایهام انعکاس شده‌ایم.

(منطق، اعلام قضایا، صفحه ۶۹)

۱۳۶- گزینه ۲»

(نیما بواهری)

در ارتباط میان دو قضیه در یک استدلال، چهار حالت که در اصطلاح آن‌ها را چهار شکل قیاس اقترانی می‌نامند، قابل تصوراند. در شکل سوم قیاس اقترانی حد وسط در هر دو مقدمه موضوع است.

(منطق، قیاس اقترانی، صفحه ۷۳)

۱۳۷- گزینه ۴»

(حسن صدری)

در قیاس مذکور، حد وسط (فیروزه) در دو مقدمه تکرار نشده و معنای یکسانی ندارد، پس در این قیاس دچار مغالطه «عدم تکرار حد وسط» شده‌ایم.

(منطق، قیاس اقترانی، صفحه ۷۴)

۱۳۸- گزینه ۲»

(نیما بواهری)

قیاس مذکور شکل چهارم است، زیرا حد وسط در مقدمه اول موضوع و در مقدمه دوم محمول است.

بعضی حرام‌ها نوشیدنی هستند: موضوع: منفی، محمول: منفی

(منطق، قیاس اقترانی، صفحه‌های ۷۳ و ۷۶)

۱۳۹- گزینه ۲»

(کیمیا طوماسبی)

قیاس مذکور نامعتبر است، زیرا هر دو مقدمه آن سالبه هستند.

(منطق، قیاس اقترانی، صفحه ۷۷)

۱۴۰- گزینه ۴»

(نیما بواهری)

تشریح سایر گزینه‌ها:

گزینه «۱»: حد وسط (آسیایی) در هر دو مقدمه علامت منفی دارد.

گزینه «۲»: هر دو مقدمه سالبه هستند.

گزینه «۳»: محمول نتیجه (جسم) علامت مثبت دارد اما در مقدمه دوم علامت آن منفی است. همچنین حد وسط در هر دو مقدمه علامت منفی دارد.

(منطق، قیاس اقترانی، صفحه ۷۷)

ریاضی و آمار (۳)

۱۴۱- گزینه «۴»

اگر صدگان ۳ باشد، دو حالت به وجود می آید:

(مهرداد قایی)

$$\begin{matrix} \boxed{۳} & \boxed{۱} & \boxed{۷یا۵} \\ ۱ \times ۱ \times ۲ = ۲ \\ \boxed{۳} & \boxed{۷یا۵} & \boxed{\text{مابقی ارقام}} \\ ۱ \times ۲ \times ۳ = ۶ \end{matrix}$$

اگر صدگان بزرگتر از ۳ باشد:

$$\begin{matrix} \boxed{۷یا۵} & \boxed{\text{مابقی ارقام}} \\ ۲ \times ۴ \times ۳ = ۲۴ \end{matrix}$$

پس تعداد کل حالتها برابر است با:

$$۲۴ + ۶ + ۲ = ۳۲$$

(ریاضی و آمار (۳)، آمار و احتمال، صفحه‌های ۸ تا ۲)

۱۴۲- گزینه «۲»

(فامر پوقاری)

ابتدا تعداد کل حالتها را بدون در نظر گرفتن این شرط که حتماً باید از هر سه رنگ استفاده کنیم به دست می آوریم:

$$\begin{matrix} \boxed{} & \boxed{} & \boxed{} & \boxed{} & \boxed{} \\ ۳ \times ۲ \times ۲ \times ۲ \times ۲ = ۴۸ \end{matrix}$$

در این ۴۸ حالت، حالت‌هایی وجود دارد که فقط از ۲ رنگ استفاده شده است. پس باید تعداد این حالتها را پیدا کنیم و از ۴۸ کم کنیم.

تعداد حالت‌هایی که فقط از ۲ رنگ استفاده شده:

(سبز = G، قرمز = R و سفید = W)

G	W	G	W	G	R	W	R	W	R
W	G	W	G	W	W	R	W	R	W
G	R	G	R	G					
R	G	R	G	R					

پس تعداد این حالت‌های نامطلوب برابر با ۶ است.

$$\Rightarrow ۴۸ - ۶ = ۴۲$$

(ریاضی و آمار (۳)، آمار و احتمال، صفحه‌های ۸ تا ۲)

۱۴۳- گزینه «۳»

(میلاد منصوری)

۴ کتاب ریاضی را m_1, m_2, m_3, m_4 ، ۵ کتاب زیست را B_1, B_2, B_3, B_4, B_5 ، و سه کتاب فیزیک را P_1, P_2, P_3 در نظر می گیریم.

ابتدا کتاب‌های ریاضی و زیست را به ۹! حالت کنار هم قرار می دهیم

$$O m_1 O m_2 O m_3 O m_4 O B_1 O B_2 O B_3 O B_4 O B_5 O$$

در ده مکان ایجاد شده (که با دایره نشان داده شده‌اند) باید سه کتاب فیزیک را قرار دهیم:

$$۱۰ \times ۹ \times ۸$$

پس جواب مسئله برابر است با:

$$۹! \times ۱۰ \times ۹ \times ۸ = ۱۰! \times ۷۲$$

(ریاضی و آمار (۳)، آمار و احتمال، صفحه‌های ۸ تا ۲)

۱۴۴- گزینه «۱»

(فامر پوقاری)

در حروف کلمه «شهریازی»، حرف‌های «ه»، «ر» و «ا» اگر در ابتدا قرار گیرند، بدون نقطه خواهند بود (دقت کنید که اگر حرف «ی» در ابتدا قرار گیرد به صورت «ب» و نقطه دار می شود).

پس به ۳ حالت می توان اولین خانه سمت راست را پر کرد:

$$\Rightarrow \text{تعداد کل حالتها} = ۳ \times ۶ \times ۵ \times ۴ \times ۳ = ۱۰۸۰$$

(ریاضی و آمار (۳)، آمار و احتمال، صفحه‌های ۸ تا ۲)

۱۴۵- گزینه «۴»

(علی غلامپورسرابی)

با توجه به تساوی داده شده، داریم:

$$۲P(n, 2) + ۹۸ = P(2n, 2)$$

$$\Rightarrow ۲ \times \frac{n!}{(n-2)!} + ۹۸ = \frac{(2n)!}{(2n-2)!}$$

$$\Rightarrow ۲ \times \frac{n \times (n-1) \times (n-2)!}{(n-2)!} + ۹۸ = \frac{(2n)(2n-1)(2n-2)!}{(2n-2)!}$$

$$\Rightarrow ۲n(n-1) + ۹۸ = ۲n(2n-1) \Rightarrow ۲n^2 - ۲n + ۹۸ = ۴n^2 - ۲n$$

$$۲n^2 = ۹۸ \Rightarrow n^2 = ۴۹ \Rightarrow n = ۷$$

(ریاضی و آمار (۳)، آمار و احتمال، صفحه‌های ۵ تا ۸)

۱۴۶- گزینه «۲»

(وهاب ناری)

ابتدا ۱ زوج از ۶ زوج انتخاب می کنیم. حال باید ۳ نفر دیگر را طوری انتخاب کنیم که زوج نباشند، پس ۳ زوج از ۵ زوج باقی مانده را انتخاب می کنیم و از هر کدام زن یا مرد را می توانیم انتخاب کنیم که این کار به $۲ \times ۲ \times ۲$ حالت امکان پذیر است. پس تعداد کل حالتها برابر است با:

$$\binom{6}{1} \times \binom{5}{3} \times ۲ \times ۲ \times ۲ = ۴۸۰$$

(ریاضی و آمار (۳)، آمار و احتمال، صفحه‌های ۸ تا ۱۱)

۱۴۷- گزینه «۴»

(سپار راولطلب)

تعداد حالت‌هایی که از شهر B نیز عبور می کنیم طبق اصل ضرب برابر است با:

$$n(A) = ۳ \times ۵ = ۱۵$$

تعداد کل حالات را به دست می آوریم:

$$n(S) = \left(\begin{matrix} \text{تعداد حالاتی که از شهر B} \\ \text{هم عبور کنیم} \end{matrix} \right) + \left(\begin{matrix} \text{تعداد حالاتی که مستقیم از} \\ \text{A به C برویم} \end{matrix} \right)$$

$$n(S) = ۳ \times ۵ + ۳ = ۱۸$$

احتمال این که از شهر B عبور کنیم:

$$P(A) = \frac{n(A)}{n(S)} = \frac{۱۵}{۱۸} = \frac{۵}{۶}$$

(ریاضی و آمار (۳)، آمار و احتمال، صفحه‌های ۱۳ تا ۲۴)

۱۴۸- گ‌زین‌هٔ «۴»

(علی اریمند)

اگر پیشامد «رو شدن عدد اول» را $A = \{2, 3, 5\}$ بنامیم، داریم: $A' = \{1, 4, 6\}$ حال تمامی گزینه‌ها را بررسی می‌کنیم:

گزینه «۱»: $\{4, 5, 6\}$

گزینه «۲»: $\{1, 2\}$

گزینه «۳»: $\{2, 4, 6\}$

گزینه «۴»: $\{1\}$

(ریاضی و آمار (۳)، آمار و احتمال، صفحه‌های ۱۲ تا ۱۷)

۱۴۹- گ‌زین‌هٔ «۴»

(موری نصر الهوی)

$$n(S) = 5 \times 4 \times 3 = 60$$

برای بخش پذیری یک عدد طبیعی بر ۱۵ باید آن عدد هم بر ۳ و هم بر ۵ بخش پذیر باشد، پس لازم است رقم یکان آن ۵ و مجموع ارقام آن بر ۳ بخش پذیر باشد. پس داریم:

$$A = \{135, 315, 345, 435\} \Rightarrow n(A) = 4$$

$$\Rightarrow P(A) = \frac{4}{60} = \frac{1}{15}$$

(ریاضی و آمار (۳)، آمار و احتمال، صفحه‌های ۱۳ تا ۲۴)

۱۵۰- گ‌زین‌هٔ «۱»

(میلاد منفوری)

فضای نمونه‌ای $n(S) = 36 = 6^2$ حالت دارد که در $n(A) = 8$ حالت، حاصل ضرب آنها توان دوم یک عدد طبیعی است:

$$A = \{(1,1), (1,4), (2,2), (4,1), (3,3), (4,4), (5,5), (6,6)\}$$

بنابراین:

$$P(A) = \frac{8}{36} = \frac{2}{9}$$

(ریاضی و آمار (۳)، آمار و احتمال، صفحه‌های ۱۳ تا ۲۴)

ریاضی و آمار (۳) - سؤال‌های «آشنا»

۱۵۱- گ‌زین‌هٔ «۲»

(کتاب آبی)

طبق اصل جمع تعداد روش‌های ممکن برای انتخاب یک شهر برای مسافرت برابر است با:

$$5 + 2 + 3 = 10$$

(ریاضی و آمار (۳)، آمار و احتمال، صفحه‌های ۲ تا ۳)

۱۵۲- گ‌زین‌هٔ «۲»

(کتاب آبی)

چون عدد باید مضرب ۵ باشد، دو حالت پیش می‌آید:

حالت اول: صفر در رقم یکان قرار گیرد.

حالت دوم: پنج در رقم یکان باشد.

$$\left. \begin{aligned} 12 &= 4 - x - x - \frac{1}{\text{صفر}} \\ 9 &= 3 - x - x - \frac{1}{\text{پنج}} \end{aligned} \right\}$$

$$\Rightarrow \text{کل حالات} = 12 + 9 = 21$$

(ریاضی و آمار (۳)، آمار و احتمال، صفحه‌های ۲ تا ۴)

۱۵۳- گ‌زین‌هٔ «۲»

(کتاب آبی)

در تساوی داده شده، داریم:

$$\frac{(n-1)!}{(n+1)!} = \frac{(n-1)!}{(n+1)n(n-1)!} = \frac{1}{6}$$

$$\Rightarrow \frac{1}{n(n+1)} = \frac{1}{2 \times 3} \Rightarrow n = 2$$

$$\Rightarrow (n+2)! = 4! = 24$$

(ریاضی و آمار (۳)، آمار و احتمال، صفحه ۵)

۱۵۴- گ‌زین‌هٔ «۱»

(کتاب آبی)

سه حرف a و b و c را در بسته (۱) در کنار هم فرض می‌کنیم. این حروف در داخل بسته (۱) به ۳! حالت جایگشت دارند. همچنین حروف f و d را در بسته (۲) در کنار هم قرار می‌دهیم. این دو حرف نیز در داخل بسته (۲) به ۲! حالت جایگشت دارند. حرف e که باقی مانده است به همراه بسته‌های (۱) و (۲)، سه شیء را تشکیل می‌دهند که با هم ۳! جایگشت دارند. در نهایت طبق اصل ضرب تعداد کل حالت‌ها برابر است با:

بسته (۱)

$$\text{حالت } 3! = 6 \Rightarrow \boxed{\boxed{a,b,c}} \text{ و } \boxed{d} \text{ و } \boxed{f}$$

بسته (۲)

$$\text{حالت } 2! = 2 \Rightarrow \boxed{\boxed{d,f}} \text{ و } \boxed{a,b,c} \text{ و } \boxed{e}$$

a, b, c

d, f

e

$$\text{حالت } 3! = 6 \Rightarrow \boxed{\boxed{a,b,c}} \text{ (بسته ۱)} \text{ و } \boxed{\boxed{d,f}} \text{ (بسته ۲)} \text{ و } \boxed{e}$$

$$\text{حالت } 3! \times 2! \times 1! = 6 \times 2 \times 1 = 12$$

(ریاضی و آمار (۳)، آمار و احتمال، صفحه‌های ۵ تا ۷)

۱۵۵- گ‌زین‌هٔ «۳»

(کتاب آبی)

چون تعداد حالات اصلی زیاد است پس متمم را به دست می‌آوریم و از کل حالات کم می‌کنیم:

تعداد کل زیرمجموعه‌های یک مجموعه‌ی ۱۰ عضوی

$$= 2 \times 2 \times 2 \times \dots \times 2 = 2^{10} = 1024$$

$$\text{تعداد زیرمجموعه‌های ۰ عضوی} = \binom{10}{0} = 1$$

$$\text{تعداد زیرمجموعه‌های ۱ عضوی} = \binom{10}{1} = 10$$

$$\text{تعداد زیرمجموعه‌های ۲ عضوی} = \binom{10}{2} = \frac{10!}{2! \times 8!}$$

$$= \frac{10 \times 9 \times 8!}{2! \times 8!} = 45$$

(تعداد زیرمجموعه‌های دارای حداقل ۳ عضو) =

(تعداد زیرمجموعه‌های دارای صفر یا یک یا دو عضو) - (تعداد کل زیرمجموعه‌ها)

$$= 1024 - (1 + 10 + 45) = 968$$

(ریاضی و آمار (۳)، آمار و احتمال، صفحه‌های ۸ تا ۱۱)

علوم و فنون ادبی (۳)

۱۵۶- گزینه «۱»

(کتاب آبی)

جنسیت هر فرزند ۲ حالت دارد. بنابراین:

$$n(S_1) = 2^3 = 8 \Rightarrow k = 8$$

$$n(S_2) = 2^5 = 32 \Rightarrow m = 32$$

$$\Rightarrow m - k = 32 - 8 = 24$$

(ریاضی و آمار، (۳)، آمار و احتمال، صفحه‌های ۱۲ تا ۱۴)

۱۵۷- گزینه «۲»

(کتاب آبی)

چون $A = \{2, 4, 6\}$ و $B = \{3, 6\}$ و $C = \{2, 3, 5\}$ است و پیشامد مطلوب مسأله $(A \cup C) - B$ است، پس:

$$(A \cup C) - B = \{2, 3, 4, 5, 6\} - \{3, 6\} = \{2, 4, 5\}$$

(ریاضی و آمار، (۳)، آمار و احتمال، صفحه‌های ۱۴ تا ۲۴)

۱۵۸- گزینه «۱»

(کتاب آبی)

از بین ۲۰ کارت، ۱۰ کارت زوج است که اگر دو کارت زوج از آنها را بیرون بکشیم، ۱۸ کارت باقی می‌ماند که ۸ تای آن زوج است.

$$P(A) = \frac{8}{18} = \frac{4}{9}$$

(ریاضی و آمار، (۳)، آمار و احتمال، صفحه‌های ۱۴ تا ۲۴)

۱۵۹- گزینه «۲»

(کتاب آبی)

$$n(S) = \binom{3+4}{2} = \binom{7}{2} = \frac{7!}{2! \times 5!} = \frac{7 \times 6 \times 5!}{2! \times 5!} = 21$$

اگر A پیشامد آن باشد که ۲ مهره خارج شده هم‌رنگ باشند، یعنی دو مهره سفید یا دو مهره سیاه باشند، خواهیم داشت:

$$n(A) = \binom{4}{2} + \binom{3}{2} = \frac{4 \times 3 \times 2!}{2! \times 2!} + \frac{3 \times 2!}{2!} = 9$$

$$\Rightarrow P(A) = \frac{9}{21} = \frac{3}{7}$$

(ریاضی و آمار، (۳)، آمار و احتمال، صفحه‌های ۱۴ تا ۲۴)

۱۶۰- گزینه «۲»

(کتاب آبی)

هر صفحه ۴ ناحیه دارد، پس $n(S) = 4 \times 4 = 16$ و حالت‌هایی که هر دو عقربه روی نواحی هم‌شماره بایستند نیز ۴ حالت است.

$$A = \{(1,1), (2,2), (3,3), (4,4)\} \Rightarrow n(A) = 4$$

$$P(A) = \frac{n(A)}{n(S)} = \frac{4}{16} = \frac{1}{4}$$

پس:

(ریاضی و آمار، (۳)، آمار و احتمال، صفحه‌های ۱۴ تا ۲۴)

۱۶۱- گزینه «۳»

(مبیتی فراهاری)

سه مورد نادرست است:

الف) «فن ترجمه» از عوامل رشد آگاهی و تحول ایرانیان در سال‌های قبل از مشروطه بود. در این دوره به‌دلیل اشتغال اهل قلم به روزنامه‌نویسی و... تحقیقات ادبی و تاریخی جذابی نداشت.

ج) «تاریخ بیداری ایرانیان» اثر ناظم‌الاسلام کرمانی است.

ه) در سال‌های اول مشروطه، بیشتر نویسندگان مطالب خود را در قالب مقاله در روزنامه‌ها منتشر می‌کردند.

(علوم و فنون ادبی (۳)، سبک‌شناسی و تاریخ ادبیات، صفحه‌های ۱۸ تا ۲۰)

۱۶۲- گزینه «۲»

(مبیتی فراهاری)

موارد «الف و ب» به‌ترتیب مربوط به سیداشرف‌الدین گیلانی و ایرج‌میرزا هستند که در میان شاعران صورت سؤال نیستند.

(علوم و فنون ادبی (۳)، تاریخ ادبیات، صفحه‌های ۱۳، ۱۶ و ۱۷)

۱۶۳- گزینه «۳»

(کنکور سراسری ۹۳، با تغییر)

فروغی از جمله شاعرانی بود که در دوره بازگشت ادبی، به سرودن غزل به سبک حافظ، سعدی و دیگر شاعران سبک عراقی پرداختند.

(علوم و فنون ادبی (۳)، سبک‌شناسی و تاریخ ادبیات، صفحه ۱۳)

۱۶۴- گزینه «۱»

(کتاب آبی)

عبدالوهاب نشاط، انجمن ادبی نشاط را تأسیس کرد و پس از آن انجمن ادبی خاقان به ریاست فتحعلی‌شاه در تهران تشکیل شد.

تشریح گزینه‌های دیگر:

گزینه «۲»: توجه بیشتر شاعران به محتوا در برابر صور خیال و جنبه شاعرانه، ویژگی شعر عصر بازگشت نیست؛ بلکه این امر در عصر بیداری مورد توجه شاعران بود.

گزینه «۳»: شاعران عصر بیداری به این نتیجه رسیده بودند که یک تغییر و دگرگونی در شعر باید ایجاد شود تا بتواند مسائل و پدیده‌های تازه را در خود جای دهد.

گزینه «۴»: «گلشن صبا» منظومه‌ای به تقلید از بوستان سعدی است.

(علوم و فنون ادبی (۳)، سبک‌شناسی و تاریخ ادبیات، صفحه‌های ۱۲ تا ۱۴)

۱۶۵- گزینه «۳»

(یاسین مهریان)

وزن این بیت، «مفاعیلن فاعلاتن مفاعیلن فاعلاتن» می‌باشد؛ درحالی‌که سایر ابیات، در وزن «مفاعیلن فاعلاتن مفاعیلن فاعلن» سروده شده‌اند.

(علوم و فنون ادبی (۳)، موسیقی شعر، صفحه‌های ۲۲ تا ۲۶)

عربی زبان قرآن (۳)

۱۶۶- گزینه «۴»

(هسینعلی موسی زاره)

۱) نِ دایِ ها / تِ فِ غی بی / زِ چا رِ گو / شِ یِ عرش: مفاعلن فاعلاتن مفاعلن فعلن

۲) می تاخ / طِ از رِ قِ / قِ دَح کش: مفعول مفاعلن فعولن

۳) در حل قِ ای / این شِ کس / تِ گان گر دید: مفعول مفاعلن مفاعلین

۴) از آ ف / تاب عب / رِ تِ هس ت / تا زِ تر: مفعول فاعلات مفاعل فاعلن (مستفعلن مفاعل مستفعلن فعل)

(علوم و فنون ادبی (۳)، موسیقی شعر، صفحه ۲۵)

۱۶۷- گزینه «۲»

(سیدعلیرضا علویان)

وزن این بیت «مفعول فاعلات مفاعلین» است که در دسته بندی اوزان ناهمسان قرار می گیرد. وزن گزینه «۱» «فاعلاتن فاعلاتن فاعلن»؛ گزینه «۳» «مستفعلن مستفعلن مستفعلن مستف» و گزینه «۴» «مفاعلین مفاعلین مفاعلین مفاعلین» می باشد.

(علوم و فنون ادبی (۳)، موسیقی شعر، ترکیبی)

۱۶۸- گزینه «۴»

(یاسین مهریان)

این بیت، در وزن «مفتعلن فاعلات مفتعلن فع» سروده شده است که در محدوده عروض مقطع متوسطه به شکل دیگری قابل دسته بندی هجایی نیست.

وزن سایر گزینه ها:

گزینه «۱»: «مفعول فاعلات مفاعل فاعلن» یا «مستفعلن مفاعل مستفعلن فعل»

گزینه «۲»: «مفعول مفاعل مفاعل فعولن» یا «مستفعلن مستفعلن مستفعلن مستف»

گزینه «۳»: «مفعول مفاعلن فعولن» یا «مستفعلن فاعلات مستف»

(علوم و فنون ادبی (۳)، موسیقی شعر، ترکیبی)

۱۶۹- گزینه «۴»

(سیدعلیرضا علویان)

وزن بیت داده شده «مفعول مفاعلن مفاعلین» است. تقطیع بیت:

(مصراع ۱: وز ع ق ل / ای کی سی پر / ک نر خا هی) (مصراع ۲: کت ده ر / ب تی غ خی / اش نگ ذارد)

(علوم و فنون ادبی (۳)، موسیقی شعر، صفحه های ۲۵ و ۲۶)

۱۷۰- گزینه «۳»

(هسینعلی موسی زاره)

سؤال: در دِ عَش قی / کِ شِ دِ ام / اکِ مِ پرس: فاعلاتن مفاعلن فعِلن

۱) بر سِ رِ هم / متِ بِ لافِخ / رزِ آزلِ دا / رمِ کُ لاه: فاعلاتن فاعلاتن فاعلاتن فاعلن

۲) بِ مِ نِ گر / بِ دُ رخِ سا / رِ زِ عِ فرا / نی ی من: مفاعلن فاعلاتن مفاعلن فعلن

۳) یا رِ بی پر / دِ اِ زِ دِ رُ / دی وار: فاعلاتن مفاعلن فعلن (هجای هشتم تبدیل مصوت کوتاه به بلند و هجای نهم ابدال دارد).

۴) یا رِ بِنِ آ / تشِ کِ برِ جانِ مِ نَسْت: فاعلاتن فاعلاتن فاعلن (هجای نهم تبدیل مصوت کوتاه به بلند دارد).

(علوم و فنون ادبی (۳)، موسیقی شعر، ترکیبی)

۱۷۱- گزینه «۳»

(سید ممبرعلی مرتضوی)

«ذلک الكتاب»: آن کتاب (رد گزینه های ۱ و ۲) / «لا ریب فیہ»: «لا» نفی جنس) هیچ شکی در آن نیست (رد گزینه های ۱ و ۴) / «هدی»: هدایتی (رد گزینه های ۲ و ۴) / «للمتقین»: برای پرهیزگاران (رد گزینه ۲) (ترجمه)

۱۷۲- گزینه «۱»

(درویشعلی ابراهیمی)

«إن»: همانا / «هؤلاء الناس»: این مردم (رد گزینه های ۳ و ۴) / «تفتخرون»: افتخار می کنند (رد گزینه های ۳ و ۴) / «یمتلکون»: دارند (رد گزینه ۲) / «إرادة قویة»: اراده ای قوی (رد گزینه ۲) / «هذه من صفاتهم المحمودة»: این از صفات پسندیده ایشان است (رد گزینه های ۲ و ۴) (ترجمه)

۱۷۳- گزینه «۲»

(نوبیر امسکی)

«أیها الفاجر جهلاً بالنسب»: ای که از نادانی به اصل و نسب فخر می فروشی (رد سایر گزینه ها) / «إنما»: فقط، تنها (رد گزینه های ۳ و ۴) / «الناس»: مردم / «لأم و لأب»: از یک مادر و پدرند (رد گزینه ۱) (ترجمه)

۱۷۴- گزینه «۴»

(سید ممبرعلی مرتضوی)

تشریح گزینه های دیگر:

گزینه «۱»: ترجمه صحیح عبارت: هیچ اجباری در دین نیست!

گزینه «۲»: ترجمه صحیح عبارت: ای دوستان! اهل علم زنده اند اگر چه بمیرند!

گزینه «۳»: ترجمه صحیح عبارت: امید است من همه شهرهای کشورم را ببینم!

(ترجمه)

۱۷۵- گزینه «۳»

(نوبیر امسکی)

«فقیران»: المساکین / «از آنچه»: مِمَّا (رد گزینه ۱) / «نمی خورید»: «لا» نفی) لا تأکلون (رد گزینه های ۱ و ۴) / «غذا ندهید»: «لا» نهی) لا تطعموا (رد گزینه ۲) (ترجمه)

۱۷۶- گزینه «۲»

(سید ممبرعلی مرتضوی)

حدیث صورت سؤال می فرماید: ارزش هر انسانی به آن چیزی است که آن را به خوبی انجام می دهد. در گزینه «۲» نیز همین مفهوم آمده است؛ ارزش واقعی یک انسان با کار و رفتارش مشخص می شود.

(مفهوم)

۱۷۷- گزینه «۲»

(سید ممبرعلی مرتضوی)

ترجمه عبارت: استخوان (= العظم) بخشی قوی و محکم از بدن انسان یا حیوان است!

(واژگان)

۱۷۸- گزینه ۳»

(درویشعلی ابراهیمی)

از میان حروف مشبّهة بالفعل، «لعلّ» (امید است، شاید) برای بیان امری است که به وقوعش امید داریم.

ترجمه عبارت گزینه ۳: «امید است انسان، در هر لحظه از لحظتاش، روز قیامت را یاد کند!»

(انواع هملاط)

۱۷۹- گزینه ۴»

(سید ممدعلی مرتضوی)

در گزینه ۴، با توجه به ساختار و معنای عبارت، به جای «انّ»، «آن» به معنی «که» باید بیاید؛ ترجمه عبارت: نادان گمان می کند که او در همه کارها بر حق است!

(انواع هملاط)

۱۸۰- گزینه ۳»

(سید ممدعلی مرتضوی)

در گزینه ۳، «لا» بر سر اسم نکره «فضیلة» آمده و از نوع نفی جنس است.

تشریح گزینه‌های دیگر:

گزینه ۱: «لا» در «لا املك» از نوع نفی است. «لا» دوم هم بر سر یک اسم دارای تنوین آمده، پس نمی تواند نفی جنس باشد.

گزینه ۲: «لا» به معنی «نه» برای جواب آمده است.

گزینه ۴: «لا» بر سر فعل مضارع «ینفَعُ» از نوع نافیة (نفی) است.

دقت کنید:

«لا» نفی جنس همواره بر سر یک اسم نکره دارای فتحه (بدون تنوین، و به صورت $\bar{\text{ل}}$) می آید و معنای «هیچ... نیست» می دهد.

(انواع هملاط)

فلسفه دوازدهم

۱۸۱- گزینه ۲»

(ممد رضا یزعی)

اینکه انسان می خواهد موجودات را بشناسد و از چیستی شان آگاه شود، یعنی می خواهد بداند این موجودات چه ویژگی های مخصوص به خود دارند که آن ها را از دسته دیگر موجودات متفاوت و متمایز می کند، این ویژگی های مخصوص را در منطق و فلسفه، ذاتیات یک شیء می گویند.

(فلسفه دوازدهم، هستی و پیستی، صفحه ۳)

۱۸۲- گزینه ۴»

(ممد رضا یزعی)

ماهیت، وجه اختصاصی موجودات است. این سینا، راه فارابی را ادامه داد و مغایرت وجود و ماهیت را بیان کرد.

(فلسفه دوازدهم، هستی و پیستی، صفحه های ۳ و ۴)

۱۸۳- گزینه ۳»

(ممد رضا یزعی)

موارد «الف» و «ج» صحیح اند ولی مورد «ب» نادرست است.

(فلسفه دوازدهم، هستی و پیستی، صفحه های ۴ تا ۶)

۱۸۴- گزینه ۲»

(ممد رضا یزعی)

برای اینکه مفهوم «وجود» را بر مفهوم «انسان» حمل کنیم، نیازمند دلیل هستیم تا بتوانیم بگوییم «انسان موجود است». حال ممکن است این دلیل از طریق حس و تجربه قابل شناسایی شود یا از طریق عقل محض.

(فلسفه دوازدهم، هستی و پیستی، صفحه ۵)

۱۸۵- گزینه ۱»

(ممد رضا یزعی)

یکی از فیلسوفان بزرگ اروپا به نام «توماس آکوئیناس»، که با فلسفه ابن سینا آشنا بود، اصل مغایرت وجود و ماهیت را در اروپا گسترش داد و زمینه ساز گفت وگوهای فراوانی در آنجا شد. او همچون ابن سینا این نظر را پایه برهان های خود در خداشناسی قرار داد.

(فلسفه دوازدهم، هستی و پیستی، صفحه ۶)

۱۸۶- گزینه ۱»

(ممد رضا یزعی)

فقط حمل محمول قضیه «انسان شیر است.» بر موضوع خود، نیازمند دلیل است. زیرا در سایر قضیه ها، محمول بیان کننده ذات و حقیقت موضوع خود است.

(فلسفه دوازدهم، هستی و پیستی، صفحه های ۵ و ۷)

۱۸۷- گزینه ۴»

(ممد رضا یزعی)

محمول قضیه «مثلث، شکلی سه ضلعی است»، به این دلیل که ذاتی موضوع خود می باشد، برای آن موضوع «ضروری» و «واجب» است.

(فلسفه دوازدهم، یگان ممکنات، صفحه های ۹ و ۱۰)

۱۸۸- گزینه ۲»

(ممد رضا یزعی)

همیشه در یک مثلث، مجموع دو ضلع، بزرگ تر از ضلع سوم است. (رابطه وجوبی) ممکن است در یک مثلث ارتفاع و میانه یکی باشند یا نباشند. (رابطه امکانی) مجموع زوایای مثلث برابر با دو قائمه (۱۸۰ درجه) است، نه سه قائمه. (رابطه امتناعی)

(فلسفه دوازدهم، یگان ممکنات، صفحه ۱۰)

۱۸۹- گزینه ۳»

(ممد رضا یزعی)

حالت ممکن الوجود مانند ترازویی است که دو کفه آن در حالت تعادل قرار دارند و هیچ کفه ای بر دیگری ترجیحی ندارد.

(فلسفه دوازدهم، یگان ممکنات، صفحه ۱۱)

۱۹۰- گزینه ۳»

(ممد رضا یزعی)

در حال حاضر، همه اشیا یی که موجودند، «واجب الوجود» هستند، اما به واسطه علت هایشان، نه به واسطه خودشان. به عبارت دیگر، این ها «واجب الوجود بالغیر» هستند.

(فلسفه دوازدهم، یگان ممکنات، صفحه ۱۲)


تلاشی در مسیر موفقیت



- دانلود گام به گام تمام دروس ✓
- دانلود آزمون های قلم چی و گاج + پاسخنامه ✓
- دانلود جزوه های آموزشی و شب امتحانی ✓
- دانلود نمونه سوالات امتحانی ✓
- مشاوره کنکور ✓
- فیلم های انگیزشی ✓

 www.ToranjBook.Net

 [ToranjBook_Net](https://t.me/ToranjBook_Net)

 [ToranjBook_Net](https://www.instagram.com/ToranjBook_Net)