

تلاشی در مسیر موفقیت



دانلود گام به گام تمام دروس ✓

دانلود آزمون های قلم چی و گاج + پاسخنامه ✓

دانلود جزوه های آموزشی و شب امتحانی ✓

دانلود نمونه سوالات امتحانی ✓

مشاوره کنکور ✓

فهرست های انگیزشی ✓

 www.ToranjBook.Net

 ToranjBook_Net

 ToraniBook_Net



نگاه به گذشته

آزمون ۲۸ مرداد ماه ۱۴۰۱ (یازدهم)

دفترچه مشتری

آزمون اختصاصی
گروه آزمایشی دوازدهم انسانی

| نام درس | معمولاً دانش‌آموزان در هر رده‌ی تراز به چند سؤال از هر ۱۰ سؤال پاسخ می‌دهند. | | | | این قسمت را قبل از شروع آزمون پر کنید شما به چند سؤال از هر ۱۰ سؤال پاسخ خواهید داد؟ |
|------------------|--|------|------|------|---|
| | ۷۰۰۰ | ۶۲۵۰ | ۵۵۰۰ | ۴۷۵۰ | |
| ریاضی و آمار | ۶ | ۴ | ۲ | ۱ | |
| علوم و فنون ادبی | ۷ | ۵ | ۴ | ۲ | |
| جامعه‌شناسی | ۷ | ۶ | ۵ | ۳ | |
| عربی زبان قرآن | ۷ | ۵ | ۳ | ۲ | |
| فلسفه | ۷ | ۶ | ۴ | ۲ | |
| روان‌شناسی | ۸ | ۶ | ۵ | ۳ | |

نام و نام خانوادگی:

شمارنده:

تعداد سؤال: ۷۰

مدت پاسخ‌گویی: ۷۵ دقیقه

عنوان مواد امتحانی گروه آزمایشی علوم انسانی، تعداد، شماره سؤالات و مدت پاسخ‌گویی

| ردیف | وضعیت پاسخ‌گویی | مواد امتحانی | تعداد سؤال | از شماره | تا شماره | مدت پاسخ‌گویی (به دقیقه) |
|------|-----------------|--------------------------------|------------|----------|----------|--------------------------|
| ۱ | اجباری | ریاضی و آمار (۲) | ۱۰ | ۱ | ۱۰ | ۱۵ |
| ۲ | اجباری | علوم و فنون ادبی (۲) | ۱۰ | ۱۱ | ۲۰ | ۱۰ |
| ۳ | اجباری | جامعه‌شناسی (۲) | ۱۰ | ۲۱ | ۳۰ | ۱۰ |
| ۴ | اجباری | عربی زبان قرآن (۲) | ۱۰ | ۳۱ | ۴۰ | ۱۰ |
| ۵ | اجباری | فلسفه یازدهم | ۱۰ | ۴۱ | ۵۰ | ۲۰ |
| ۶ | اجباری | فلسفه یازدهم - سؤال‌های «آشنا» | ۱۰ | ۵۱ | ۶۰ | |
| ۷ | اجباری | روان‌شناسی | ۱۰ | ۶۱ | ۷۰ | ۱۰ |

دانش‌آموزان گرامی برای مشاهده فیلم تحلیل آموزشی این آزمون، بعدازظهر جمعه، به صفحه مقطع دوازدهم انسانی در سایت www.kanoon.ir مراجعه نمایید و به طور رایگان فیلم‌ها را دریافت کنید. با مشاهده تحلیل آموزشی آزمون، می‌توانید نکات مهم سؤالات را یاد بگیرید و در صورت نیاز، برای خودتان یادداشت کنید. این یادداشت‌ها در دوران جمع‌بندی و برای بازیابی مطالب مفید خواهد بود.

ریاضی و آمار (۲)

پاسخ‌گویی به سؤال‌های این درس برای همه دانش‌آموزان اجباری است.
وقت پیشنهادی: ۱۵ دقیقه

تابع
(تولیع پلکانی و قدر مطلق)
صفحه‌های ۳۴ تا ۴۴

۱- هزینه برق مصرفی خانوار طبق جدول زیر محاسبه می‌شود. خانواده‌ای که هزینه برق مصرفی آن ۳۳۵۰۰۰ ریال است، چند کیلووات ساعت برق مصرف کرده است؟

| نرخ (ریال) | پله‌های مصرف ۳۰ روزه (کیلووات ساعت) |
|------------|-------------------------------------|
| ۴۵۰ | ۰ تا ۱۰۰ |
| ۵۵۰ | مازاد بر ۱۰۰ تا ۲۰۰ |
| ۱۰۰۰ | مازاد بر ۲۰۰ تا ۳۰۰ |
| ۲۲۵۰ | مازاد بر ۳۰۰ تا ۴۰۰ |
| ۳۰۰۰ | مازاد بر ۴۰۰ |

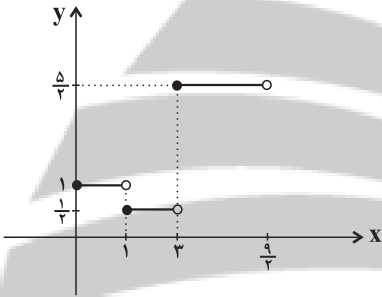
(۱) ۳۶۰

(۲) ۳۸۰

(۳) ۳۹۰

(۴) ۴۱۰

۲- با توجه به نمودار تابع f در شکل زیر، حاصل $f(1) + 3f(\sqrt{10}) - 2f(\sqrt{3})$ کدام است؟



(۲) ۸

(۴) ۷

(۱) $\frac{9}{2}$

(۳) $\frac{17}{2}$

۳- حاصل عبارت $A = \frac{2\text{sign}(2\sqrt{2}-3) + \text{sign}(0/3)}{2\text{sign}(2+3 \times 5 - 20)}$ کدام است؟

(۴) $\frac{1}{2}$

(۳) $-\frac{1}{2}$

(۲) -۱

(۱) ۱

۴- تعداد جواب‌های معادله $[x-1] + [x+3] = 5$ کدام است؟ ([]، نماد جزء صحیح است.)

(۴) جواب ندارد.

(۳) ۳

(۲) ۲

(۱) ۱

۵- با توجه به نمودار زیر حاصل $2[D] + [A] - [2B - 0/3] + [C - 1]$ کدام است؟ ([]، نماد جزء صحیح است.)



(۲) ۱

(۱) صفر

(۴) -۴

(۳) -۳

۶- نمودار تابع $y = -|x+1| + 1$ از کدام ناحیه محورهاى مختصات عبور نمى‌کند؟

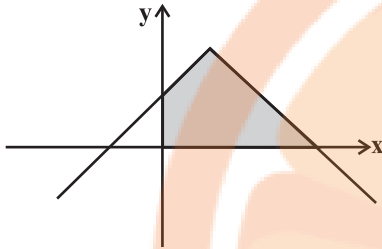
(۴) سوم و چهارم

(۳) فقط سوم

(۲) اول و دوم

(۱) فقط اول

۷- با توجه به ضابطه $y = -|x-2| + 4$ که نمودار آن در زیر رسم شده است، مساحت ناحیه هاشورخورده کدام است؟



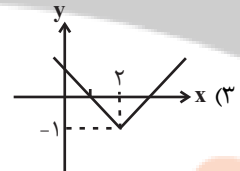
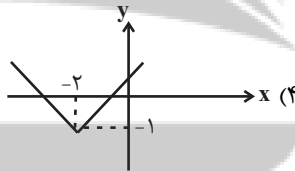
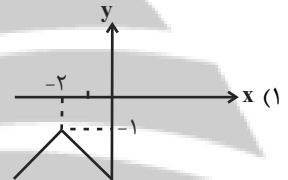
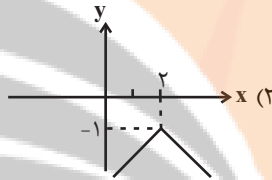
(۱) ۱۰

(۲) ۱۲

(۳) ۱۴

(۴) ۱۶

۸- نمودار تابع $y = -|-x+2| - 1$ به کدام صورت است؟



۹- نمودار تابع $y = |x-1|$ را یک واحد در راستای محور y ها به سمت پایین منتقل می‌کنیم. سپس نمودار را روی محور x ها، ۲ واحد به سمت چپ منتقل می‌کنیم. سپس نمودار حاصل را نسبت به محور x ها قرینه می‌کنیم. در این صورت ضابطه تابع جدید کدام است؟

(۴) $y = |x-1| - 1$

(۳) $y = -|x+1| + 1$

(۲) $y = -|x-3| + 1$

(۱) $y = |x+1| - 1$

۱۰- نمودار دو تابع $f(x) = \begin{cases} 2x-1, & x < -1 \\ 5+x, & -1 \leq x < 5 \\ 3, & x \geq 5 \end{cases}$ و $g(x) = |x-1| - 6$ در چند نقطه متقاطع هستند؟

(۴) ۳

(۳) ۲

(۲) ۱

(۱) صفر

علوم و فنون ادبی (۲)

پاسخ‌گویی به سؤال‌های این درس برای همه دانش‌آموزان اجباری است.
وقت پیشنهادی: ۱۰ دقیقه

فصل دوم (مجاز)
فصل سوم (تاریخ ادبیات فارسی در قرن‌های ۱۰ و ۱۱، پایه‌های اولیه همسان ۲)
صفحه‌های (۵ تا ۷)

۱۱- توضیحات کدام گزینه دربارهٔ اوضاع ادبی قرن دهم نادرست است؟

- (۱) در این دوره وضع ادبیات برخلاف اوضاع سیاسی و اجتماعی، از رونق خوبی برخوردار بود.
 - (۲) باباغانی شیرازی از نمایندگان سبک شعری لطیف و فصیح به شیوهٔ حافظ و سعدی به شمار می‌رود.
 - (۳) از آنجا که سبک عراقی جنبهٔ ذهنی و تخیلی یافته بود، شاعران به حقیقت‌گویی و واقع‌گرایی بازگشتند.
 - (۴) در این دوره به‌دلیل ادب‌نوازی سلاطین هند، عدهٔ زیادی از شاعران ایرانی راهی دیار هند شدند.
- ۱۲- به‌ترتیب هر کدام از عبارات زیر مربوط به کدام‌یک از شاعران قرن دهم و یازدهم است؟
- الف) در ابداع معانی و خیال‌های رنگین مشهور است و در شعر از ضرب‌المثل‌ها و الفاظ محاوره استفادهٔ زیادی می‌کند.
- ب) سبک شعری او حدّ واسط سبک عراقی و هندی است و واقع‌گرایی شاخصهٔ اصلی آن است.

ج) از ویژگی‌های عمدهٔ شعر وی، مضمون‌های پیچیده و استعاره‌های رنگین، خیال‌انگیز و سرشار از ابهام است.

- | | |
|--|--|
| (۱) کلیم کاشانی - صائب تبریزی - بیدل دهلوی | (۲) کلیم کاشانی - وحشی بافقی - بیدل دهلوی |
| (۳) بیدل دهلوی - وحشی بافقی - کلیم کاشانی | (۴) بیدل دهلوی - صائب تبریزی - کلیم کاشانی |

۱۳- وابسته‌نبودن شعر به دربار و از بین رفتن طبقهٔ مدبّحه‌سرایان درباری در قرن یازدهم هجری چه پیامدی داشت؟

- (۱) مضامین تازه به موضوعات تکراری و کهن تبدیل شد.
- (۲) گروه‌های بیشتری مدعی شعر و شاعری شدند.
- (۳) مدح و اندرز در اشعار کمرنگ شد.
- (۴) عاشقانه‌های زمینی در اشعار ترویج یافت.

۱۴- ویژگی‌های عمدهٔ شعر بیدل در کدام گزینه مشهود نمی‌باشند؟

- | | |
|---|---|
| (۱) اگر به گلشن ز ناز گردد قد بلند تو جلوه‌فرما | ز پیکر سرو موج خجلت شود نمایان چو می ز مینا |
| (۲) ای خیال قامتت آه ضعیفان را عصا | بر رخت نظاره‌ها را لغزش از جوش صفا |
| (۳) یکی خال سیه جا کرده بر کنج لب لعلش | که گویا بر لب آب بقا بنشسته هندویی |
| (۴) غبار صبح دیدی شرم‌دار از سیر این گلشن | ز عبرت خاک بر سر کرده می‌آید هوا اینجا |

۱۵- کدام بیت فاقد مجاز است؟

- | | |
|---------------------------------------|--------------------------------------|
| (۱) دل زنده از کشته بریان شود | سر از آشناییش گریان شود |
| (۲) مژهٔ سیاهت ار کرد به خون ما اشارت | ز فریب او بیندیش و غلط مکن نگارا |
| (۳) من آن نیم که حلال از حرام نشناسم | شراب با تو حلال است و آب بی‌تو حرام |
| (۴) سر آن ندارد امشب که بر آید آفتابی | تو خود آفتاب خود باش و طلسم کار بشکن |

۱۶- کدام بیت، بیشترین تعداد «مجاز» را دارد؟

- ۱) آن دل که نگشتهام دمی خرم آزو
- ۲) من خونین کفن صد پیره‌ن چون غنچه می‌بالم
- ۳) سر خون خلق داری منه از دلم برون پای
- ۴) فغان کز کوتاه‌اندیشی نمی‌دانند بدکاران

۱۷- کدام بیت دارای مجاز است؟

- ۱) ای جمله بی‌تو غمگین چون عندلیب بی‌گل
- ۲) بشوی ای خردمند از آن دوست دست
- ۳) شو نمک بر آتش افکن کز سر خوان بهشت
- ۴) این شرح بی‌نهایت کز زلف یار گفتند

۱۸- وزن کدام بیت «مفتعلن مفتعلن فاعلن» است؟

- ۱) با تو ز زیان چه باک داریم
- ۲) سابقه سالار جهان قدم
- ۳) باغ پر از نعمت من گلین با زینت من
- ۴) چمنی که تا قیامت گل او به بار بادا

۱۹- وزن کدام بیت متفاوت است؟

- ۱) ای بحر پرمرجان من والله سبک شد جان من
- ۲) جمله خیالات جهان، پیش خیال او دوان
- ۳) ای روح‌بخش بی‌بدل وی لذت علم و عمل
- ۴) سایه زده دست طلب سخت در آن نور عجب

۲۰- وزن کدام بیت همسان تک‌پایه‌ای نیست؟

- ۱) اگر عاشقی کفر و ایمان یکی دان
- ۲) بر در و در مجلس تو تا تو بوی من نبوم
- ۳) غایت خوبی که هست قبضه و شمشیر و دست
- ۴) گر در شمار آرم شبی نام شهیدان تو را

- هر روز به تازه دیده‌ام صد غم آزو
- به خاکم، سایه گر سرو خرامان تو اندازد
- که ز تیر آه مردم دل من بود پناهت
- که امروز آن چه می‌کارند، فردا سر برون آرد

- من از غم تو شادم چون بلبل از بهاران
- که با دشمنانت بود هم نشست
- خوش نمک در طبع و شکر در زبان آورده‌ام
- حرفی است از هزاران کاندر عبارت آمد

- ای سود کن همه زیان‌ها
- مرسله پیوندد گلوی قلم
- هیچ ندید و نبود چون تو بهاری صنما
- صنمی که بر جمالش، دو جهان نثار بادا

- این جان سرگردان من از گردش این آسیا
- مانند آهن پاره‌ها، در جذبۀ آهن‌ریا
- باقی بهانه است و دغل کاین علت آمد وان دوا
- تا چو بکاهد بکشد نور خدایش به خدا

- که در عقل رعناست این تندخویی
- خود نبود در ره تو هم صنمی هم شمنی
- خلق حسد می‌برند چون تو مرا می‌کشی
- فردای محشر هرکسی گیرد گریبان تو را

تلاشی در مسیر موفقیت



جامعه‌شناسی (۲)

پاسخ‌گویی به سؤال‌های این درس برای همه دانش‌آموزان اجباری است.
وقت پیشنهادی: ۱۰ دقیقه

فرهنگ معاصر غرب و نظام نوین جهانی
(جامعه جهانی، تحولات نظام جهانی)
چالش‌های جهانی (جهان دوقطبی)
صفحه‌های ۸۲۵ تا ۸۲۷

۲۱- کدام گزینه، دربارهٔ حالت‌های متفاوت جامعه جهانی، صحیح نیست؟

- ۱) اگر فرهنگ یا فرهنگ‌های غالب و اثرگذار، ویژگی‌های مطلوب را نداشته باشند، جامعه جهانی با چالش‌های بین فرهنگی مواجه خواهد شد.
- ۲) هنگامی که جامعه جهانی عرصه حضور فعال فرهنگ‌های متفاوت باشد، تعاملات، گفت‌وگوها و برخوردهای فرهنگی و تمدنی رخ خواهد داد.
- ۳) فرهنگ سلطه، نمونه‌ای از چالش‌های درون فرهنگی در سطح جهان است که جامعه جهانی را به بخش‌های مرکز و پیرامون تقسیم می‌کند.
- ۴) هنگامی که یک فرهنگ در سطح جهانی غالب باشد، به میزانی که آن فرهنگ، ویژگی‌های مطلوب یک فرهنگ جهانی را داشته باشد، جامعه جهانی از انسجام برخوردار خواهد بود.

۲۲- هر یک از موارد زیر، به ترتیب پیامد چیست؟

- حاکمیت فئودال‌ها و اربابان بزرگ
- ایجاد اختلال از سوی جوامع غربی در فرهنگ عمومی جوامع غیرغربی
- برتری جایگاه بازرگانان نسبت به زمین‌داران

- ۱) پیوند قدرت با تجارت، سرمایه و صنعت - استفاده از سازمان‌های فراماسونری - انتقال برده‌های سیاه‌پوست آمریکایی به مزارع آفریقایی
- ۲) انقلاب فرانسه - استفاده از سازمان‌های فراماسونری - رشد تجارت و برده‌داری
- ۳) شکل‌گیری دولت‌ملت‌ها - تبلیغ مسیحیت - انتقال برده‌های سیاه‌پوست آمریکایی به مزارع آفریقایی
- ۴) زوال تدریجی قدرت کلیسا - تبلیغ مسیحیت - انتقال ثروت به جوامع اروپایی

۲۳- موارد «الف، ب و ج»، به ترتیب به کدام مفهوم اشاره دارد؟

| عناصر سرعت‌بخش به انباشت ثروت سرمایه‌داران | ج | سده هفدهم تا بیستم |
|--|--|--------------------|
| الف | مهم‌ترین عامل ادغام جوامع غیرغربی در نظام جهانی جدید | ب |

- ۱) تجارت - فرهنگ کشورهای غیرغربی در حاشیه روابط و سازمان‌های سیاسی و اقتصادی جهانی، وضعیتی متزلزل و آسیب‌پذیر پیدا کرد.
- ۲) صنعت - اقتصاد گسترده‌ای شکل گرفت که تقسیم کارش از مرزهای سیاسی و فرهنگی موجود فراتر رفت.
- ۳) تجارت - فرهنگ غرب شکل جدیدی به روابط میان جوامع با جامعه جهانی بخشید.
- ۴) صنعت - سازماندهی فرهنگی و اجتماعی جدیدی شکل گرفت که جوامع غربی را به صورت جوامع مرکزی و دیگر جوامع را به صورت جوامع پیرامونی درآورد.

۲۴- هر یک از عبارتهای زیر به ترتیب با کدام مورد در ارتباط است؟

- اقتصاد پیش از استعمار
 - وابستگی اقتصادی کشورهای استعمارزده
 - مقاومت‌های سیاسی و نهضت‌های آزادی‌بخش
- ۱) قدرت سیاسی دولت‌های غربی با منافع اقتصادی صاحبان ثروت، صنعت و تجارت هماهنگ بود.
 - ۲) رقابت‌های سیاسی با منافع اقتصادی پیوند می‌خورد.
 - ۳) اقتصاد کشورهای غیرغربی اغلب در تعامل با محیط جغرافیایی خود بود.
 - ۴) روابط تجاری در حدی نبود که استقلال سیاسی آن کشورها را در معرض خطر قرار دهد.

۲۵- کدام گزینه، روند صحیحی را برای «شکل‌گیری دولت - ملت‌ها در بخش‌های دیگری از جهان» ترسیم می‌کند؟

- ۱) پدید آمدن دولت - ملت‌ها ← افول قدرت کلیسا ← پدید آوردن جغرافیای سیاسی جدید در مناطق استعماری ← تبدیل شدن به قدرت استعماری
- ۲) تبدیل شدن به قدرت استعماری ← پدید آوردن جغرافیای سیاسی جدید در مناطق استعماری ← افول قدرت کلیسا ← پدید آمدن دولت - ملت‌ها
- ۳) افول قدرت کلیسا ← پدید آوردن جغرافیای سیاسی جدید در مناطق استعماری ← پدید آمدن دولت - ملت‌ها ← تبدیل شدن به قدرت استعماری
- ۴) افول قدرت کلیسا ← پدید آمدن دولت - ملت‌ها ← تبدیل شدن به قدرت استعماری ← پدید آوردن جغرافیای سیاسی جدید در مناطق استعماری

۲۶- علت هر یک از موارد زیر، به ترتیب چیست؟

- تأثیرگذاری عمیق ترویج علوم انسانی غربی در توزیع فرهنگ غرب
 - آسیب‌پذیر بودن کشورهای کمتر توسعه‌یافته در برابر امپراتوری فرهنگی
 - در موضع ضعف قرار گرفتن جوامع غیرغربی از نظر اقتصادی و سیاسی
- (۱) محروم شدن از علم مبتنی بر بنیان‌های معرفتی دینی - تجمع قدرت رسانه در دست صاحبان ثروت و کانون‌های صهیونیستی - خودباختگی فرهنگی
- (۲) بازنگری هویت فرهنگ‌های دینی از نگاه فرهنگ غربی - نداشتن منابع و امکانات لازم برای حفظ استقلال فرهنگی - برخورد استعماری غرب
- (۳) تعریف سکولار از زندگی آدمی و بدون توجه به ابعاد معنوی - تمرکز قدرت رسانه در دست چند شرکت یا چند فرد قدرتمند - صنعت ارتباطات
- (۴) خودداری از آموزش دانش‌های راهبردی به کشورهای غیرغربی - موقعیت برتر کشورهای غربی و در رأس آن‌ها آمریکا - امپراتوری رسانه‌ای
- ۲۷- به ترتیب «اشتراک سوسیالیسم و کمونیسم»، «شعار لیبرالیسم اولیه»، «اشتراک راسل، مالتوس و ریکاردو» و «نوع فرهنگ بلوک شرق و غرب» را کدام

گزینه به‌درستی نشان می‌دهد؟

- (۱) مقابل فردگرایی - عدالت اجتماعی - آزادی فعالیت صاحبان سرمایه - دنیوی
- (۲) جامعه‌گرایی - آزادی فردی - به سخره گرفتن وضعیت نوانخانه‌ها و فیلسوفان مدافع آن‌ها - فرهنگ غرب
- (۳) جامعه‌گرایی - آزادی اقتصادی - نظریه‌پردازان لیبرال - سکولار
- (۴) مقابل فردگرایی - توزیع مناسب ثروت - مخالف مداخله دولت - فرهنگ غرب

۲۸- موارد «الف، ب، ج و د»، به ترتیب کدام است؟

| د | نوع چالش بلوک شرق و غرب | ج | جامعه آرمانی مارکس |
|-----------------------------|-------------------------|---|--------------------|
| نخستین چالش در کشورهای غربی | الف | سرمایه‌داران آزادانه به بهره‌کشی از کارگران پرداختند. کارگران، بردگان جدیدی بودند که ظاهراً از همه قید و بندهای پیشین آزاد شده بودند. | ب |

(۱) ذاتی - صورتی سوسیالیستی و کمونیستی پیدا می‌کرد. - فئودالیت - چالش فقر و غنا

(۲) درون فرهنگی - از فردگرایی لیبرالیستی و اقتصاد سرمایه‌داری عبور می‌کرد. - لیبرالیسم اولیه - چالش فقر و غنا

(۳) درون فرهنگی - صورتی سوسیالیستی و کمونیستی پیدا می‌کرد و مالکیت خصوصی را حفظ می‌کرد. - لیبرالیسم اولیه - چالش بلوک شرق و غرب

(۴) کلان - سوسیالیسم را مرحله‌ای انتقالی برای رسیدن به ناسیونالیسم می‌دانست. - لیبرالیسم قرون هجدهم و نوزدهم - چالش فقر و غنا

۲۹- کدام گزینه، به ترتیب در ارتباط با مشکلات اساسی جوامع سوسیالیستی، درست و درباره پیامدهای لیبرالیسم اولیه، نادرست است؟

- (۱) طبقه جدیدی شکل گرفت که نه براساس قدرت بلکه بر مدار ثروت سازمان یافت. - وضعیت نوانخانه‌ها به گونه‌ای شد که فقیران ساکن در آنجا مرگ را بر زندگی ترجیح می‌دادند و بهره‌کشی از کودکان در دوران انقلاب صنعتی افزایش یافت.
- (۲) به بهانه عدالت اقتصادی، نه تنها آزادی معنوی بلکه آزادی دنیوی افراد نیز از بین رفت. - روابط اجتماعی ارباب رعیتی را درهم ریخت و کشاورزان را از بردگی رها کرد و به آن‌ها اجازه داد که مهاجرت کنند و سرمایه وجود خود را به صاحبان ثروت بفروشند.
- (۳) بیشتر رویکردی فردی و اقتصادی پیدا کردند و به حمایت و دستگیری از فقرا قائل نبودند. - موانع پیشین مانند غیرقابل فروش بودن زمین را از پیش پای صاحبان ثروت برداشت و صاحبان ثروت و صنعت به بهره‌کشی از کارگران پرداختند.
- (۴) طبقه جدیدی شکل گرفت که نه براساس ثروت بلکه بر مدار قدرت سازمان یافت. - به کارگران اجازه داد که مهاجرت کنند و درباره شیوه زندگی خود تصمیم بگیرند، و از همه قید و بندهای پیشین آزاد شوند.

۳۰- هر یک از عبارات زیر، به ترتیب بیان گر چیست؟

- اقتصاد آن براساس روابط اجتماعی ارباب-رعیتی بود.

- در نقد لیبرالیسم اولیه از دو مفهوم آزادی مثبت و منفی سخن گفته است.

- راهکار مارکس برای حل چالش‌های جامعه سرمایه‌داری

(۲) قرون وسطی - مالتوس - پیوستن به غرب

(۱) لیبرالیسم - آیزایا برلین - انقلاب

(۴) قرون وسطی - مارکس - انقلاب

(۳) قرون وسطی - آیزایا برلین - انقلاب

عربی زبان قرآن (۲)

پاسخ‌گویی به سؤال‌های این درس برای همه دانش‌آموزان اجباری است.
وقت پیشنهادی: ۱۰ دقیقه

تأثیر اللغة الفارسیة علی اللغة
العربیة، الصدق
درس‌های ۴ و ۵
صفحه‌های ۴۵ تا ۷۰

■ عین الأنسب للجواب عن الترجمة من أو إلى العربيّة (۳۱ و ۳۲)

۳۱- «الرَّجُلُ الْعَاصِيُّ نِدْمٌ مِنْ عَمَلِهِ الْقَبِيحِ وَ قَرَّرَ فِي نَفْسِهِ أَنْ لَنْ يُكَرَّرَ هَذَا الْعَمَلُ وَ لَا يَكْذِبُ مَرَّةً أُخْرَى!»:

(۱) مردی که عصیانگر است از کار زشت خود پشیمان گشت و با خود مقرر کرد که این عمل را تکرار نکند و بار دیگر دروغ نگوید!

(۲) مرد گنهکار از زشتی عمل خویش پشیمان شد و این قرار را گذاشت که این عمل تکرار نخواهد شد و مرتبه دیگر دروغ نگوید!

(۳) مرد عصیانگر از آن کرده زشت پشیمان گردید و با خود تصمیم گرفت تا این عمل را از نو انجام نخواهد داد و بار دیگر دروغ نمی‌گوید!

(۴) مرد گناهکار از عمل زشتش پشیمان شد و با خود قرار گذاشت که این کار را تکرار نخواهد کرد و بار دیگر دروغ نگوید!

۳۲- عین الصحيح:

(۱) لَا يُخْفَى الْكُذْبُ فِي قَلَاتِ لِسَانِ الْإِنْسَانِ الْكَذَّابِ! : دروغ در لغزش زبان انسان بسیار دروغگو پنهان نمی‌ماند!

(۲) الرِّيحُ كَادَتْ تُخَرِّبُ الْبَيْتَ الَّذِي كَانَ جَنْبَ شَاطِئِ الْبَحْرِ! : بادهای نزدیک است خانه‌ای که کنار ساحل دریا بود را خراب کنند!

(۳) سَمِعَ النَّاسُ صَوْتَ شَابٍ يُنَادِيهِمُ النَّجْدَةَ النَّجْدَةَ! : مردم صدای یک جوان را شنیدند که آنان را صدا می‌کرد کمک کمک ...!

(۴) تَعَلَّمْتُ عِلْمًا قَدْ نَفَعَنِي عَلَى طَوْلِ حَيَاتِي! : دانشی را فرا گرفتم که مرا در طول زندگانی خویش سود می‌رساند!

■ اقرأ النَّصَّ التَّالِيَّ بِدَقَّةٍ ثُمَّ أَجِبْ عَنِ الْأَسْئَلَةِ (۳۳ و ۳۴) بما يناسب النَّصَّ:

الکذب هو من أسوء الصفات التي يتعود بها بعض الأشخاص و هو يقلل من قيمة فاعله و إنه دائماً يجلب الجرائم بأنواعها.

قصد الكاذب من فعله الوصول إلى هدف معين قد يكون مادياً أو نفسياً أو اجتماعياً و هو عكس الصدق، و الكذب فعل محرّم في أغلب الأديان. و قد يقترن بعدد من الجرائم مثل الغش و الخيانة و السرقة. و قد يقترن أيضاً ببعض المهن أو الحرب النفسية الإعلامية.

يحرم الإسلام الكذب، ذكر في القرآن: ﴿إِنَّ اللَّهَ لَا يَهْدِي مَنْ هُوَ مُسْرِفٌ كَذَّابٌ﴾ كان الكذب هو أبغض الأخلاق إلى رسول الإسلام (ص) و الكذب في رأيه هو من خصال المنافق.

قال رجلٌ للنبيِّ الأكرم (ص): هل المؤمن يسرق؟ قال الرسول (ص): قد يكون ذلك قال: يا رسول الله هل المؤمن يكذب؟ قال: «لا»، قال الله تعالى إنما يفترى الكذب الذين لا يؤمنون!

۳۳- عین الصحيح حسب النص:

(۱) الكذب محرّم في الأديان الموجودة في العالم بأجمعها!

(۲) الكذب صفة قد لا تقلل من قدر فاعلها عند الناس!

(۳) يعدّ الكذب في رأي النبيِّ (ص) من صفات الأشخاص المنافقين!

(۴) المؤمن يحتمل أن يكذب ولكن لا يحتمل أن يسرق!

۳۴- ماذا یَقصد الکاذب من وراء کذبه؟؛ عین الخطأ:

- (۱) الحصول على إرضاء معنوي!
(۲) الوصول إلى هدف معین!
(۳) نيل منفعة اجتماعية!
(۴) كسب رضی نفساني!

■ عین الصّحیح في الإعراب و التحليل الصرفي (۳۵ و ۳۶):

۳۵- «یتعود»:

- (۱) فعل مضارع - مزيد ثلاثي (من باب «تفعل») - معلوم / فعل و فاعله «بعض»
(۲) مضارع - مزيد ثلاثي (حروفه الأصلية: ع و د) - مجهول / فعل و نائب فاعل و الجملة فعلية
(۳) مضارع - للغائب - مزيد ثلاثي (مصدره «تعويد») / فعل و فاعله «بعض»
(۴) للمخاطب - مزيد ثلاثي (حروفه الأصلية: ع و د) - معلوم / فعل و مع فاعله جملة فعلية

۳۶- «خصال»:

- (۱) مفرد مذكر - اسم فاعل - معرب / مضاف، و المضاف إليه «المنافق»
(۲) اسم - جمع مكسر أو تكسير - حروفه الأصلية «خ ص ل» / مجرور بحرف الجرّ؛ من خصال: جار و مجرور
(۳) اسم - مفرد مذكر - معرب / مجرور بحرف الجرّ؛ من خصال: جار و مجرور
(۴) اسم - جمع مكسر أو تكسير - معرفة (علم) / مضاف و المضاف إليه «المنافق»

۳۷- عین الصّحیح في ضبط حركات الحروف:

- (۱) استخرَجَ الفلاحونَ ماءً من بئرِ القرية!
(۲) منطقةٌ بَرّيةٌ بجوار البحارِ و المحيطاتِ!
(۳) هناكُ صناعاتٌ يدويةٌ تجذبُ السائحينَ!
(۴) للنبطةِ غُدّةٌ تحتوي زيتاً تتشّره على جسمها!

۳۸- عین خبراً لا يترجم معرفة:

- (۱) عالمٌ يُنتفع بعلمه خيرٌ من ألف عابد!
(۲) الشّرف قطعاً قماش فتوضع على السرير!
(۳) عدم الالتزام بالصدق خطأ قبحه كثير عند الناس!
(۴) هو شابٌّ و يحبّ الإحسان إلى الآخرين!

۳۹- عین ما ليست فيه الجملة الوصفية:

- (۱) كلما أراد الرجل الصادق أن يرتكب ذنباً امتنع عنه التزامه بالصدق!
(۲) هؤلاء مؤمنون يُعينون الضعفاء و المساكين على شدائد الدهر دائماً!
(۳) أسر المسلمون رجلاً في ذلك الحرب كان من أكرم الناس ثم فكوه!
(۴) إنّ لبعض الشعراء الإيرانيين ملمّعات أبياتها مملوءة بالمواعظ القيّمة!

۴۰- عین ما ليس فيه فعلٌ يُعادل المضارع الالتزامي:

- (۱) نلتزم بأعمال صالحة نتقننا من عذاب يوم القيامة!
(۲) إن تتدم عن عمل سيئ حقاً تُحاول لإصلاحه!
(۳) حاولت كثيراً حتى تخلصت من شرّ ذنوبي!
(۴) أسرع الناس ليساعدوا رجلاً أصيب بأواج مرتفعة!

فلسفه و ابعاد آن (زندگی پراساس اندیشه)
معرفت و شناخت (امکان شناخت)
صفحه‌های ۳۶ تا ۴۹

پاسخ‌گویی به سؤال‌های این درس برای همه دانش‌آموزان اجباری است.
وقت پیشنهادی: ۲۰ دقیقه

فلسفه یازدهم

۴۱- کدام مورد از عقاید سوفسطائیان است؟

- (۱) دانش ساخته ذهن و امری حقیقی است.
(۲) دانش ساخته ذهن و امری واقعی است.
(۳) مغالطه و جدل همان دانش حقیقی است.
(۴) جهان به طور کلی غیرقابل شناخت است.

۴۲- هدف اصلی سقراط از سخن گفتن با مردم در شهر چه بود؟

- (۱) همنشینی با تهیدستان و توانگران
(۲) سخن گفتن با اعیان و اشراف و مردم عادی
(۳) بیدار ساختن و سرزنش کردن و پند دادن
(۴) گسترش نظام فلسفی و منطقی خود

۴۳- همه موارد زیر به جز ... از مضامین دفاعیات سقراط محسوب می‌شود که آن‌ها را تکذیب کرده است.

- (۱) دنبال دستیابی به رازهای آسمان و زمین است.
(۲) باطل را حق جلوه می‌دهد.
(۳) حق جلوه دادن باطل را به دیگران آموزش می‌دهد.
(۴) رفتاری مخالف دین حق دارد.

۴۴- کدام گزینه دلیل خداباوری سقراط را دقیق‌تر بیان می‌کند؟

- (۱) وجود صفات فوق بشری خداوند
(۲) وجود علم و قدرت و عدالت فوق بشری
(۳) باور داشتن به علم و قدرت و عدالت فوق بشری
(۴) باور داشتن به صفات و امور مربوط به انسان

۴۵- چرا سقراط از مرگ نمی‌هراسید؟

- (۱) مرگ را انتقال به جهان دیگری می‌دانست.
(۲) از فرمان الهی سرپیچی نکرده بود.
(۳) به اصل مرگ اعتقادی نداشت.
(۴) نسبت به آن هیچ دانش و ادعایی نداشت.

۴۶- همه گزینه‌های زیر به جز ... نشان‌دهنده این است که انسان به طور طبیعی درباره امکان معرفت یقین دارد و دچار تردید نمی‌شود.

- (۱) بداهت امکان معرفت
(۲) درک وجود اشیای اطرافمان
(۳) فهم ما از وجود خودمان
(۴) تحقیق روشنگرانه درباره امکان معرفت

۴۷- به چه دلیل معرفت‌شناسی اکنون به صورت شاخه‌ای مستقل در آمده است؟

- (۱) توسعه این دانش و جدیت فیلسوفان
(۲) طرح سؤال‌هایی خارج از حیطه فلسفه
(۳) ورود مباحث زبان‌شناسی و ... از سایر علوم
(۴) غلبه دیدگاه‌های پوزیتیویستی و تجربه‌گرا

۴۸- این مطلب که می‌توانیم به خطای خود پی‌ببریم ...

- (۱) تدریجی بودن شناخت را نشان می‌دهد.
(۲) برابر شکاکیت مطلق است.
(۳) یعنی در کسب معرفت ناتوان هستیم.
(۴) نشانه‌ای از شناخت یا معرفت است.

۴۹- کدام جمله نمی‌تواند از دلایل امکان حصول شناخت در آدمی به‌شمار رود؟

- (۱) گاهی متوجه می‌شویم که بعضی از دانسته‌های ما درست نبوده و دچار خطا شده‌ایم.
(۲) ما درباره موجودات نامحسوس و جهانی غیر از جهان مادی می‌اندیشیم.
(۳) می‌توانیم با وجود اختلاف نظرهای گوناگون با هم سازش کرده و از آن‌ها صرف‌نظر کنیم.
(۴) ما با اشیاء و پدیده‌های پیرامون خود ارتباط برقرار کرده و از آن‌ها استفاده می‌نماییم.

۵۰- این واقعیت که «حقایق فراوانی در عالم هست که آن‌ها را نمی‌دانیم و نمی‌شناسیم»، به کدام‌یک از حیطه‌های معرفت‌شناسی مربوط می‌شود؟

- (۱) ابزارهای شناخت
(۲) ماهیت شناخت
(۳) امکان شناخت
(۴) قلمرو شناخت

فلسفه یازدهم - سؤال‌های «آشنا»

فلسفه و (پهاد آن) (زندگی پر اساس اندیشه)
معرفت و شناخت (امکان شناخت)
صفحه‌های ۳۶ تا ۳۹

۵۱- سقراط رسالت خود را چه چیز معرفی می‌کرد؟

- ۱) هم‌نشینی و مباحثه با تهیدستان و توانگران
- ۲) زندگی همراه با فضیلت
- ۳) احیای تفکر عقلانی
- ۴) بنیان‌گذاری فلسفه

۵۲- از نظر ملتوس ... از موارد اتهام سقراط بود و ملتوس آن اتهامات را ... مطرح کرد.

- ۱) سخن گفتن از خدایی جدید - بدون دلیل
- ۲) سخن گفتن از خدایی جدید - همراه شواهدی
- ۳) برگرداندن جوانان از آیین پدرانشان - به نمایندگی از همه سوفسطائیان
- ۴) برگرداندن جوانان از آیین پدرانشان - به نمایندگی از آنتیان

۵۳- از نظر سقراط دانای حقیقی ... و راز سروش معبد دلفی آشکار کردن ... است.

- ۱) سروش معبد دلفی - دانایی دانشمندان حقیقی
- ۲) سروش معبد دلفی - نادانی مردم
- ۳) خداوند - دانایی دانشمندان حقیقی
- ۴) خداوند - نادانی مردم

۵۴- از نظر سقراط چه کسی نباید از خطر هراسی داشته باشد؟

- ۱) کسی که خود را نادان دانست و به جست‌وجوی دانش پرداخت.
- ۲) آن کسی که خود را برای مرگ آماده می‌سازد.
- ۳) آن کسی که فلسفه را در زندگی به کار می‌برد.
- ۴) کسی که راه درست را یافت و به آن عمل کرد.

۵۵- کدام عبارت نتیجه مجادله میان سقراط و ملتوس درباره اعتقاد به خدا است؟

- ۱) اثبات این نکته که سقراط به خدایان یونان اعتقاد ندارد.
- ۲) اثبات نادرستی ادعای ملتوس و بی‌گناهی سقراط
- ۳) اثبات پذیرفتن علم و قدرت و عدالت فوق‌بشری
- ۴) محکومیت سقراط به دلیل کینه‌ها و حسدهای دشمنانش

۵۶- اینکه به سمت چیزی می‌رویم یا از چیزی دور می‌شویم با چه چیزی در ارتباط است؟

- ۱) گستره شناخت
- ۲) توانایی ما در شناخت
- ۳) شکاکیت در شناخت
- ۴) تمایزات در شناخت

۵۷- در مورد معنای معرفت و امکان معرفت کدام عبارت صحیح است؟

- ۱) معنای معرفت بدیهی است اما امکان معرفت خیر.
- ۲) شک در اصل دانستن به معنای شک در معنای معرفت است.
- ۳) معنای معرفت و امکان معرفت، هر دو بدیهی‌اند.
- ۴) می‌توان به امکان معرفت شک کرد و دچار تناقض نشد.

۵۸- دانش بشری از کدام طریق پیشرفت می‌کند؟

- ۱) عمل به دانسته‌های گذشتگان و پیروی از آنها
- ۲) کنار گذاشتن علوم قدیمی و دستیابی به دانش جدید
- ۳) کنار گذاشتن علوم قدیمی و تصحیح معلومات گذشتگان
- ۴) تصحیح معلومات گذشتگان و دستیابی به دانش جدید

۵۹- موارد همه گزینه‌ها به جز ... همگی از امور محسوس هستند.

- ۱) آسمان خراش - مغناطیس - ورزش باد
- ۲) اتم - صدای بوق - حس
- ۳) کره زمین - غذا - قرمزی
- ۴) زبری - آب - جهان طبیعت

۶۰- به ترتیب کدام گزینه، شکل تکامل دانش را در این متن به درستی نشان می‌دهد؟

«راندن‌های امروز به سمت محلی که آدرسش را سه روز قبل از دوستش پرسیده بود، حرکت می‌کند. در راه متوجه می‌شود خیابان اصلی را دیشب برای عملیات عمرانی مسدود کرده‌اند. از راه دیگری می‌رود. وقتی به محل مورد نظر می‌رسد متوجه می‌شود آنجایی که می‌خواست نیست. با پرس‌وجو از اهالی محل متوجه می‌شود دوستش آدرس دو خیابان بالاتر را به او داده است. در نهایت به مقصد مورد نظر می‌رسد.»

- ۱) پی بردن به امکان معرفت - کسب دانش جدید
- ۲) کسب دانش جدید - تصحیح شناخت‌های پیشینیان
- ۳) کسب دانش جدید - پی بردن به امکان معرفت
- ۴) تصحیح شناخت‌های پیشینیان - کسب دانش جدید

احساس، توجه، ادراک
حافظه و علل فراموشی
صفحه‌های ۶۶ تا ۷۱

پاسخ‌گویی به سؤال‌های این درس برای همه دانش‌آموزان اجباری است.
وقت پیشنهادی: ۱۰ دقیقه

روانشناسی

۶۱- «محدوده شنوایی انسان بین ۲۰ هرتز تا ۲۰۰۰۰ هرتز است، بنابراین گوش انسان قادر به شنیدن اصوات کمتر از ۲۰ هرتز نمی‌باشد.» این عبارت به

کدام‌یک از موارد زیر اشاره دارد؟

(۱) اگر یک محرک به دفعات متعدد ارائه شود، گوش انسان به او خوی می‌گیرد.

(۲) تحریک هر یک از گیرنده‌های حسی تابع شدت محرک است.

(۳) هر چیزی که مرتعش می‌شود، مولکول‌های هوا را جابه‌جا می‌کند و ما می‌توانیم صدای آن را بشنویم.

(۴) مهم‌ترین عامل نشنیدن اصوات کمتر از ۲۰ هرتز افت عملکرد گوش به‌زنگی است.

۶۲- در صورتی که آژیر دزدگیر خودرویی در اثر برخورد توپ فوتبال بازی بچه‌ها به صدا در بیاید، کدام‌یک از حالات ردیابی علامت شکل گرفته است؟

(۱) اصابت (۲) ردّ درست (۳) هشدار کاذب (۴) از دست دادن محرک

۶۳- کدام گزینه نشان می‌دهد ما به همه آنچه توجه داریم آگاهی کامل نداریم؟

(۱) در حال مطالعه هستیم و صدای کولر اذیت می‌کند.

(۲) کتاب می‌خوانیم و همزمان به گزارش ورزشی گوش می‌دهیم.

(۳) هنگام نوشتن writing خود از کلماتی که هنگام بازی با رایانه دیده بودیم، استفاده می‌کنیم.

(۴) در فرودگاه نشسته و منتظر پخش شدن صدای اعلام خبر هستیم.

۶۴- «در یک آزمایش، تصاویری به افراد نشان می‌دهیم و حرکات چشم آن‌ها را ارزیابی می‌کنیم. در نتایج، تفاوت معناداری بین کسانی که شغلشان به

محتوای تصاویر مربوط می‌شد، نسبت به افراد دیگر دیده شد.» کدام گزاره این تفاوت را توجیه می‌کند؟

(۱) پدیده آماده‌سازی در افرادی که شغل خاصی دارند، نسبت به تصاویر مرتبط با آن شغل بیشتر رخ می‌دهد.

(۲) اطلاعات موجود در حافظه افراد، باعث می‌شود توجه آنها به تصاویر مرتبط با آن اطلاعات، بیشتر جلب شود.

(۳) برای افراد شاغل در یک زمینه، اطلاعات مربوط به آن شغل، یکنواخت است و همین امر باعث می‌شود توجه کمتری بکنند.

(۴) انگیختگی ذهنی فرد شاغل، نسبت به اطلاعاتی که مربوط به شغل او می‌شوند، بیشتر است.

۶۵- «آنچه را حس می‌کنیم الزاماً چیزی نیست که در ذهن خود ادراک می‌کنیم.» در کدام گزینه به پیامدهای این فرایند اشاره نشده است؟

(۱) تحریک گیرنده‌های حسی به وسیله محرک‌ها، جدای از تعبیر و تفسیر کردن آن است.

(۲) تعداد بیشتر خطاهای ادراکی منجر به نتایجی بسیار بدتر خواهد شد.

(۳) خطاهای ادراکی مثل مولر - لایر از نظر وخامت نسبت به خطاهای شناختی در رده پایین‌تری قرار دارد.

(۴) روش‌های جزءنگر درک جامعی ایجاد نمی‌کند و ادراک را مستعد خطای بیشتر می‌کند.

۶۶- چه تعداد از راهبردهای زیر برای کنترل اثر تداخل مطالب استفاده می‌شود؟

«مرور کارآمد - مطالعه چند حسی - کاهش فاصله زمانی بین یادگیری و یادآوری - یادگیری عمیق - یادگیری با فاصله»

(۱) سه مورد (۲) یک مورد (۳) دو مورد (۴) چهار مورد

۶۷- کدام گزینه مربوط به حافظه کاری است و عبارت زیر به کدام یک از راهبردهای بهبود حافظه اشاره دارد؟

«برای جلوگیری از تداخل دو مطلب چهارموردی با یکدیگر، برای هر کدام سلسله‌مراتب خاصی تعریف می‌کنیم.»

(۱) چشممان را روی اشیای اتاق می‌چرخانیم و می‌گذریم. - مطالعه چندحسی

(۲) استاد از ما درخواست می‌کند که انشایی را ظرف ۵ دقیقه بنویسیم. - ساماندهی مطالب

(۳) سرمان را که برمی‌گردانیم یادمان نمی‌آید که دقیقاً چهره فروشنده چطور بود. - یادگیری با فاصله

(۴) پس از دو ساعت یادمان می‌ماند که اسم مغازه کتابفروشی چه بوده است. - رمزگردانی معنادار

۶۸- کدام گزینه درباره حافظه و انواع و مراحل آن صحیح است؟

(۱) رمزگردانی و ذخیره‌سازی اطلاعات به صورت دقیق، برای داشتن حافظه‌ای قوی کافی است.

(۲) میزان استفاده از اطلاعات، در مورد حافظه کوتاه‌مدت مطرح می‌شود و تعیین‌کننده دسترسی یا عدم دسترسی به اطلاعات است.

(۳) ردهای حسی ذخیره‌شده در حافظه حسی، در صورت توجه، به اطلاعات تبدیل می‌شوند.

(۴) اگر سعی کنیم اطلاعاتی از زمینه‌های مختلف را به صورت هم‌زمان به خاطر بسپاریم، نیرویی که صرف فعال‌سازی هر کدام می‌کنیم، بیشتر می‌شود.

۶۹- با توجه به انواع حافظه بر اساس نوع اطلاعات، کدام گزینه ناظر بر حافظه «رویدادی» است؟

(۱) شهرهای اشغال شده به دست آلمان نازی در خلال جنگ جهانی دوم

(۲) اولین محل تبعید رضاشاه

(۳) به یاد آوردن خاطرات راهپیمایی روز قدس

(۴) درصد موافقت با نظام «جمهوری اسلامی» در خلال انتخابات دوازدهم فروردین سال ۱۳۵۸

۷۰- در کدام گزینه به گزاره کاملاً درستی پیرامون راه‌های تقویت حافظه اشاره شده است؟

(۱) انتخاب چند ماده اطلاعاتی هم‌زمان توسط حس‌های مختلف، باعث رمزگردانی قوی‌تر و حافظه قوی‌تری خواهد شد.

(۲) آزمایش یادآوری اطلاعات به صورت منظم مربوط به مرحله آخر روش پس‌خبا می‌شود.

(۳) برای ذخیره کردن بهتر اطلاعات بهتر است آن‌ها را از نظر معنایی به دسته‌های کوچک‌تر و خاص‌تر محدود کنیم و مفاهیم را باز و گسترده نکنیم.

(۴) برای جلوگیری از فراموشی، ایجاد تنوع در زبان خوانش اهمیت دارد و بهتر است به جای خواندن به زبان خودمانی زبان کتاب مورد توجه قرار گیرد.

صبح جمعه

۱۴۰۱/۵/۲۸

نگاه به گذشته



آزمون ۲۸ مرداد ماه ۱۴۰۱ (دهم)

دفترچه مشتری

آزمون اختصاصی گروه آزمایشی دوازدهم انسانی

| نام درس | معمولاً دانش‌آموزان در هر رده‌ی تراز به چند سؤال از هر ۱۰ سؤال پاسخ می‌دهند. | | | | این قسمت را قبل از شروع آزمون پر کنید شما به چند سؤال از هر ۱۰ سؤال پاسخ خواهید داد؟ |
|------------------|--|------|------|------|---|
| | ۷۰۰۰ | ۶۲۵۰ | ۵۵۰۰ | ۴۷۵۰ | |
| ریاضی و آمار | ۶ | ۴ | ۲ | ۱ | |
| اقتصاد | ۸ | ۶ | ۵ | ۲ | |
| علوم و فنون ادبی | ۷ | ۵ | ۴ | ۲ | |
| جامعه‌شناسی | ۷ | ۶ | ۵ | ۳ | |
| عربی زبان قرآن | ۷ | ۵ | ۳ | ۲ | |
| منطق | ۷ | ۶ | ۴ | ۲ | |

نام و نام خانوادگی:

شمارنده:

تعداد سؤال: ۷۰

مدت پاسخ‌گویی: ۷۵ دقیقه

عنوان مواد امتحانی گروه آزمایشی علوم انسانی، تعداد، شماره سؤالات و مدت پاسخ‌گویی

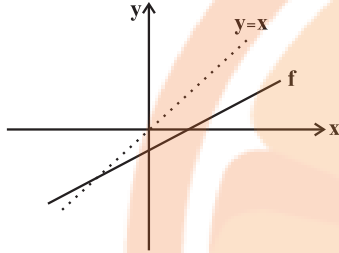
| ردیف | وضعیت پاسخ‌گویی | مواد امتحانی | تعداد سؤال | از شماره | تا شماره | مدت پاسخ‌گویی (به دقیقه) |
|------|-----------------|--|------------|----------|----------|--------------------------|
| ۱ | اجباری | ریاضی و آمار (۱) | ۱۰ | ۷۱ | ۸۰ | ۱۵ |
| ۲ | اجباری | اقتصاد | ۱۰ | ۸۱ | ۹۰ | ۱۰ |
| ۳ | اجباری | علوم و فنون ادبی (۱) | ۱۰ | ۹۱ | ۱۰۰ | ۲۰ |
| ۴ | اجباری | علوم و فنون ادبی (۱) - سؤال‌های «آشنا» | ۱۰ | ۱۰۱ | ۱۱۰ | |
| ۵ | اجباری | جامعه‌شناسی (۱) | ۱۰ | ۱۱۱ | ۱۲۰ | ۱۰ |
| ۶ | اجباری | عربی زبان قرآن (۱) | ۱۰ | ۱۲۱ | ۱۳۰ | ۱۰ |
| ۷ | اجباری | منطق | ۱۰ | ۱۳۱ | ۱۴۰ | ۱۰ |

ریاضی و آمار (۱)

پاسخ‌گویی به سؤال‌های این درس برای همه دانش‌آموزان اجباری است.
وقت پیشنهادی: ۱۵ دقیقه

تابع
(نمودار تابع خطی، نمودار تابع درجه ۲)
صفحه‌های ۷۰ تا ۷۶

۷۱- کدام یک از گزینه‌های زیر می‌تواند نمایش جبری تابع روبه‌رو باشد؟



(۱) $f(x) = -ax + b$ ($b < 0, 0 < a < 1$)

(۲) $f(x) = ax - b$ ($b < 0, 0 < a < 1$)

(۳) $f(x) = -ax - b$ ($b > 0, -1 < a < 0$)

(۴) $f(x) = ax + b$ ($b > 0, -1 < a < 0$)

۷۲- نمودار تابع خطی $f(x) = -\frac{4}{a}x + \frac{4b}{a}$ از نقطه‌های $(1, 4)$ و $(-1, 2)$ عبور می‌کند. حاصل $a + b$ کدام است؟

(۴) -۴

(۳) ۴

(۲) -۷

(۱) ۷

۷۳- تابع با ضابطه $f(x) = 3x - 1$ مفروض است. اگر $f(-1) = 2f(2a) - f(0)$ باشد، آنگاه مقدار a کدام است؟

(۴) $-\frac{3}{7}$

(۳) $\frac{2}{5}$

(۲) $-\frac{1}{4}$

(۱) $\frac{1}{8}$

۷۴- عرض رأس سهمی به معادله $y = 2x^2 - x + 1$ کدام است؟

(۴) $-\frac{1}{4}$

(۳) $\frac{1}{4}$

(۲) $-\frac{7}{8}$

(۱) $\frac{7}{8}$

۷۵- نمودار سهمی به معادله $y = -x^2 + 4x - 1$ از کدام ناحیه محورهای مختصات عبور نمی‌کند؟

(۴) چهارم

(۳) سوم

(۲) دوم

(۱) اول

۷۶- مختصات رأس سهمی $y = -2x^2 + 4x + 1$ کدام است؟

(۴) $(-2, 3)$

(۳) $(-1, -5)$

(۲) $(1, 3)$

(۱) $(2, 1)$

۷۷- اگر خط $x = 4$ محور تقارن سهمی به معادله $y = 2x^2 + kx - k$ باشد، این سهمی محور عرض‌ها را در نقطه‌ای با کدام عرض قطع می‌کند؟

(۴) -8

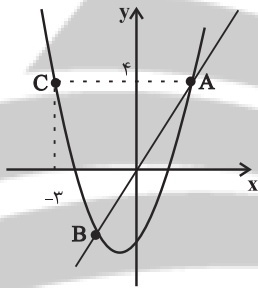
(۳) 8

(۲) -16

(۱) 16

۷۸- در نمودار زیر خط d نمودار سهمی را در نقاط $A = (x_A, 4)$ و $B = (-1, -2)$ قطع کرده است. مجموع طول نقاط برخورد سهمی با محور x ها

کدام است؟



(۱) -1

(۲) $-3/5$

(۳) $-2/5$

(۴) -3

۷۹- اگر $(0, 5)$ و $(-2, 5)$ دو نقطه از سهمی $y = (x - a)^2 + b$ باشند، حاصل $a + b$ کدام است؟

(۴) 4

(۳) 3

(۲) 2

(۱) 1

۸۰- اگر دامنه و برد تابع خطی $f(x)$ به ترتیب به صورت $D_f = \{x | -2 \leq x \leq 6\}$ و $R = \{y | 3 \leq y \leq 7\}$ باشد، آنگاه حاصل $f(0) + f(4)$ کدام

است؟

(۴) 10

(۳) 8

(۲) 6

(۱) 4

اقتصاد

باسخ گویی به سؤال‌های این درس برای همه دانش آموزان اجباری است.
وقت پیشنهادی: ۱۰ دقیقه

اقتصاد رشد و پیشرفت
(درس‌های هشتم و نهم)
صفحه‌های (۸ تا ۴)

۸۱- در یک کشور در حال توسعه که جمعیت جوانی دارد، ۶۰ درصد کل جمعیت کشور آن در سن بالای ۱۵ سال می‌باشند که نیمی از این جمعیت بالای ۱۵ سال، افراد دانشجو، خانه‌دار و دانش‌آموز بوده که تمایلی به کار کردن ندارند و جمعیت کل افرادی که شاغل هستند ۱۳,۲۶۰,۰۰۰ نفر است. اگر جمعیت بالای ۱۵ سال کشور ۳۱,۲۰۰,۰۰۰ نفر باشد:

الف) نرخ بیکاری این کشور چند درصد است؟

ب) جمعیت زیر ۱۵ سال کشور چند نفر است؟

پ) کل جمعیت کشور چند میلیون نفر است؟

۱) الف) ۲۰، ب) ۱۵,۶۰۰,۰۰۰، پ) ۵۲

۳) الف) ۲۰، ب) ۲۰,۸۰۰,۰۰۰، پ) ۴۸

۸۲- گاهی نرخ بیکاری اعلام شده با احساس عمومی جامعه از بیکاری سازگار نیست؛ کدام گزینه، علت این امر نیست؟

۱) طبق تعریف، کسانی را که از جست‌وجوی شغل دلسرد شده‌اند، بیکار محسوب نمی‌کنند.

۲) همه کسانی را که در غیر از زمینه تخصصی‌شان مشغول به کار و فعالیت باشند، شاغل محسوب می‌کنند.

۳) طبق تعریف، کسانی را که به صورت پاره‌وقت مشغول به کارند و در جست‌وجوی شغل تمام‌وقت هستند، شاغل به حساب نمی‌آورند.

۴) برخی افراد نیز ممکن است به دلایلی مانند اشتغال در بخش غیررسمی یا به امید بهره‌مندی از بیمه بیکاری و ... با مأموران آمارگیری درباره وضعیت شغلی خود با صداقت برخورد نکنند.

۸۳- در ارتباط با انواع بیکاری کدام گزینه نادرست است؟

۱) بیکاری ساختاری ناشی از عدم تطبیق بین افراد جویای کار و انواع شغل‌های موجود به دلایلی از جمله عدم تطابق مهارت‌هاست.

۲) بیکاری دوره‌ای شامل کسانی می‌شود که شغل قبلی خود را به دلایلی رها کرده و به امید یافتن شغلی بهتر در جست‌وجو هستند.

۳) بیکاری اصطلاحی کوتاه‌مدت است و در همه کشورهای وجود دارد و همچنین شامل کسانی است که به تازگی در حال ورود به بازار کار هستند.

۴) بیکاری فصلی زمانی اتفاق می‌افتد که کارگران به دلیل تغییرات فصلی شغل خود را از دست می‌دهند.

۸۴- کدام یک از گزینه‌های زیر در مورد فقر صحیح است؟

۱) در فقر مطلق، تعریف فقر نسبت به وضعیتی که در آن هستیم محاسبه می‌شود و در نتیجه معیار فقر در مناطق و زمان‌های مختلف متفاوت است.

۲) با توجه به تعریف فقر مطلق، محاسبه تعداد افراد فقیر بسیار سخت، پیچیده و شاید ناممکن است. در نتیجه مفهوم فقر نسبی به کار گرفته می‌شود.

۳) می‌توان میزان تولید ناخالص داخلی یا درآمد سرانه کشورها را معیاری برای رتبه‌بندی کشورها از نظر فقر، در نظر گرفت.

۴) مطابق با معیار بانک جهانی، افرادی که زیر ۳/۹ دلار در روز درآمد دارند زیر خط فقر مطلق‌اند و تنها قادر به تأمین احتیاجات اولیه زندگی خود هستند.

۸۵- کدام گزینه دربردارنده پاسخ صحیح دو پرسش زیر است؟

الف) در اقتصاد ایران کدام عامل بر بی ثباتی بازار کار و فعالیت اقتصادی اثر منفی قابل توجهی گذاشته است و یکی از عوامل مهم بیکاری و رکود به شمار می رود؟
ب) دولت‌ها موظف‌اند از طریق ... و ... با فقر و بیکاری مبارزه کنند.

۱) الف) واردات بی‌رویه کالاهای مشابه، ب) حمایت از شرکت‌های تولیدی - افزایش نرخ‌های مالیاتی

۲) الف) واردات بی‌رویه کالاهای مشابه، ب) جلوگیری از بی‌ثباتی قیمت‌ها - مبارزه با فساد

۳) الف) بی‌ثباتی در قیمت‌ها، ب) حمایت از شرکت‌های تولیدی - مبارزه با فساد

۴) الف) بی‌ثباتی در قیمت‌ها، ب) اجرای سیاست فقرزدایی - برقراری عدالت

۸۶- موارد کدام گزینه به‌عنوان نخستین اسکناس‌ها محسوب می‌شود و پشتوانه آن کدام است؟

۱) رسیدهای کاغذی نزد صرافان - اعتباری که رسیدهای کاغذی نزد صرافان و بازرگانان داشتند.

۲) پول‌های تحریری یا ثبتی نزد مردم - قدرت اقتصادی کشور

۳) رسیدهای کاغذی نزد صرافان - طلا و نقره‌ای که نزد بازرگانان و صرافان نگهداری می‌شد.

۴) پول‌های تحریری یا ثبتی نزد مردم - طلا و نقره موجود در خود پول

۸۷- موارد کدام گزینه تکمیل‌کننده جاهای خالی عبارات زیر است؟

الف) در صورتی که پول بتواند حفظ ارزش کند، می‌تواند وسیله مناسبی برای « نیز می‌باشد.

ب) نقش اصلی پول در مبادلات، « است.

ج) افزایش نقدینگی معمولاً ناشی از « است.

د) علاوه بر مخارج روزمره، برخی مخارج غیرقابل پیش‌بینی وجود دارد. افراد پول‌هایی را که نزد خود پس‌انداز کرده‌اند، به‌عنوان وسیله « در

زمان لازم مورد استفاده قرار می‌دهند.

۱) الف) پس‌انداز و حفظ ارزش، ب) تبدیل قیمت‌ها به یکدیگر، ج) عملکرد دولت، د) پرداخت‌های آینده

۲) الف) پرداخت‌های آینده، ب) آسان‌سازی مبادله، ج) عملکرد بانک‌ها، د) حفظ ارزش

۳) الف) پرداخت در مبادلات، ب) سنجش ارزش، ج) عملکرد بانک‌ها، د) سنجش ارزش

۴) الف) پرداخت‌های آینده، ب) آسان‌سازی مبادله، ج) عملکرد دولت، د) پرداخت‌های آینده

۸۸- با توجه به مندرجات جدول زیر که مربوط به اطلاعات کشوری فرضی است:

الف) ارزش پولی مسکوکات چند واحد پولی است؟

ب) نقدینگی جامعه، چند واحد پولی است؟

| | | |
|---|---|-------------------------|
| ۱ | ارزش پولی اسکناس‌ها | ۴۸۰ واحد پولی |
| ۲ | ارزش پولی مسکوکات در دست مردم | ۲۵٪ ارزش پولی اسکناس‌ها |
| ۳ | مجموع ارزش سپرده‌های مردم در حساب‌های بانکی | ۱۰۷۵ واحد پولی |

(۱) الف) ۱۲۰، ب) ۱۰۲۰ (۲) الف) ۱۲۰، ب) ۱،۶۷۵ (۳) الف) ۱۵۴، ب) ۱،۶۷۵ (۴) الف) ۱۴۵، ب) ۱،۵۷۰

۸۹- جدول زیر بیانگر قیمت سه نوع کالا در یک سال معین است. چنانچه درصد تورم در قیمت این کالاها برابر باشد، قیمت کالای A و C به ترتیب در

انتهای سال و ابتدای سال چند ریال است؟

| کالا | قیمت کالا در ابتدای سال (به ریال) | قیمت کالا در انتهای سال (به ریال) |
|------|-----------------------------------|-----------------------------------|
| A | ۲۸,۵۰۰,۰۰۰ | ? |
| B | ۵۲,۰۰۰,۰۰۰ | ۶۲,۴۰۰,۰۰۰ |
| C | ? | ۱۰۴,۴۰۰,۰۰۰ |

(۲) ۳۲,۴۰۰,۰۰۰ - ۷۸,۰۰۰,۰۰۰

(۱) ۳۴,۲۰۰,۰۰۰ - ۸۷,۰۰۰,۰۰۰

(۴) ۳۴,۲۰۰,۰۰۰ - ۷۸,۰۰۰,۰۰۰

(۳) ۳۲,۴۰۰,۰۰۰ - ۸۷,۰۰۰,۰۰۰

۹۰- کدام گزینه دربردارنده پاسخ صحیح سؤالات زیر است؟

الف) علت پدید آمدن تورم در یک جامعه، در کدام گزینه به درستی بیان شده است؟

ب) در شرایط تورمی، دولت به دو روش می‌تواند عرضه را افزایش دهد، روش اول ... است و روش دوم ... است.

ج) عبارات کدام گزینه در خصوص «اقتصاد کشور در حالت رکود اقتصادی که سطح تولید کاهش و بیکاری افزایش می‌یابد،» صحیح است؟

(۱) الف) نابرابری عرضه و تقاضای کل در اقتصاد (فزونی عرضه بر تقاضا)، ب) وضع تعرفه‌های گمرکی بر کالاهای صادراتی - پرهیز از استخدام نیروی

کار غیرلازم، ج) بانک مرکزی می‌تواند برای ایجاد ثبات اقتصادی، سیاست بازار باز را اعمال کند.

(۲) الف) در جامعه‌ای که افزایش نقدینگی در کشور با افزایش تولید هماهنگ باشد، ب) افزایش ظرفیت‌های تولیدی - افزایش واردات، ج) بانک مرکزی

می‌تواند با فروش اوراق مشارکت به مردم به‌طور مستقیم از مقدار پول در دست مردم بکاهد و موجب رونق اقتصادی گردد.

(۳) الف) نابرابری عرضه و تقاضای کل در اقتصاد (فزونی تقاضا بر عرضه)، ب) افزایش ظرفیت‌های تولیدی - افزایش واردات، ج) بانک مرکزی می‌تواند با

خرید اوراق مشارکت در دست مردم به‌طور مستقیم نقدینگی بیشتری را به جامعه تزریق کند.

(۴) الف) در جامعه‌ای که افزایش نقدینگی در کشور با افزایش تولید هماهنگ نباشد، ب) ارائه یارانه‌های تولیدی - افزایش صادرات، ج) بانک مرکزی

سیاست کاهش نقدینگی یا همان کاهش حجم پول در گردش را به کار می‌گیرد.

۹۱- کدام گزینه درباره ملاک تقسیم‌بندی سبک‌های ادبی صحیح نیست؟

- (۱) ملاک تقسیم‌بندی بهار در سبک‌های شعر فارسی، براساس دوره‌های زمانی است.
- (۲) بهار برای شعر فارسی از ابتدا تاکنون، شش سبک در نظر می‌گیرد که می‌توان برخی سبک‌های فرعی را هم بدان افزود.
- (۳) براساس تقسیم‌بندی ارسطو، اگر معتقد به وجود سبک غزنوی در شعر فارسی باشیم، ملاک ما زمان بوده است.
- (۴) «تناسب مخاطب» یکی از ملاک‌های تقسیم‌بندی سبک‌ها توسط ارسطو بود که براساس آن می‌توان از سبک عامیانه نام برد.

۹۲- ویژگی‌های سبک خراسانی در همه ابیات دیده می‌شوند؛ به‌جز ...

- (۱) زنی بود برسان گردی سوار همیشه به جنگ اندرون نامدار
- (۲) شاد زی با سایه‌چشمان شاد که جهان نیست جز فسانه و باد
- (۳) زمانه گفت مرا خشم خویش دار نگاه که را زبان نه به بند است پای در بند است
- (۴) نمی‌بینم از خاک کویش گریز به بیداد گو آبرویم بریز

۹۳- عبارت زیر از کدام کتاب نقل شده است و سبک آن کدام است؟

«در تبریز، «قطران» نام، شاعری را دیدم؛ شعری نیک می‌گفت؛ اما زبان فارسی نیکو نمی‌دانست؛ پیش من آمد؛ دیوان منجیک و دیوان دقیقی بیاورد و پیش من بخواند.»

- (۱) قابوس‌نامهٔ کیکاووس - غزنوی و سلجوقی
- (۲) سفرنامهٔ ناصر خسرو - غزنوی و سلجوقی
- (۳) ترجمهٔ تفسیر طبری - سامانی
- (۴) تاریخ بیهقی - غزنوی و سلجوقی

۹۴- کدام بیت فاقد ترصیع و دارای موازنه است؟

- (۱) چون او بتی شمن نستاید به صد بهار چون او گلی چمن ننماید به صد بهار
- (۲) ای منور به تو نجوم جمال وی مقرر به تو رسوم کمال
- (۳) ما برون را ننگ‌ریم و قال را ما درون را بنگ‌ریم و حال را
- (۴) چرخ از چه رفیع، خاک پایت عقل از چه بزرگ، طفل راهت

۹۵- کدام بیت ترصیع ندارد؟

- (۱) هم از گوهر گزیده هم ز اختر هم از منظر ستوده هم ز مخبر
- (۲) قناعت می‌کنم با درد چون درمان نمی‌یابم تحمل می‌کنم با زخم چون مرهم نمی‌بینم
- (۳) تات نپرسند همی باش گنگ تات نخواهند همی باش لنگ
- (۴) تا کاه پایدار نباشد به سان کوه تا کوه بی‌قرار نباشد به سان کاه

۹۶- در همه ابیات، موازنه از نوع ترصیع است؛ به جز ...

- | | |
|------------------------------|-----------------------------------|
| بیمارم و باشد از تو درمانم | (۱) مظلومم و خیزد از تو انصافم |
| شهادت را گزیده افتخار است | (۲) کفایت را ستوده اختیار است |
| سیاست تو شده قهرمان آتش و آب | (۳) حمایت تو شده پاسبان ملت و ملک |
| تا به هر مجلس تثنای خوانم | (۴) تا به هر محفل دعا گویم |

۹۷- تقطیع هجایی کدام بیت نادرست آمده است؟

- | | |
|--|--|
| این رمز چو دریایی افکنده شوی با ما: ---UU--U---U--- | (۱) چون دانه شد افکنده بر رست و درختی شد |
| که استاد است عشق آموز ما را: ---U---U---U--- | (۲) تو مادر مرده را شیون می آموز |
| کاندر فلک افکندم صد آتش و صد غوغا: ---UU-----UU--- | (۳) آتش به من اندر زن آتش چه زند با من |
| قال و مقال عالمی می کشم از برای تو: -U-U-UU--U-U-UU- | (۴) من که ملول گشتمی از نفس فرشتگان |

۹۸- کدام مصراع درست تقطیع شده است؟

- | |
|---|
| (۱) تا زلف تو هم چو مار می پیچد: ---U---UU--- |
| (۲) گرفتم ز کارم به جان آمدی: ---U---U---U---U--- |
| (۳) خلاق بر خلافند از طبایع: ---U-U--U---U--- |
| (۴) هر مشک را نقاب قمر می کنی مکن: -U-U--UU-U-U-- |

۹۹- کدام بیت بر مبنای الگوی هجایی «U / -- U / -- U / -- U» سروده شده است؟

- | | |
|------------------------------|----------------------------------|
| قناعت کن از نیست اطلس چو برد | (۱) مکش رنج بیهوده خرسند باش |
| چرا بر خود بلا را یار داری | (۲) تو خود تنها جهان را می بسوزی |
| نه بازت رهاند همی جاودانی | (۳) اگر مرگ خود هیچ راحت ندارد |
| که توفیق خیرت بود بر مزید | (۴) همینست بس از کردگار مجید |

۱۰۰- بیت کدام گزینه حاوی یکی از ویژگی‌های فکری غالب سبک خراسانی نیست؟

- | | |
|--------------------------------------|---|
| امین ملت و ملت بدو پیراسته دنیا | (۱) یمین دولت و دولت بدو آراسته گیتی |
| ز جان عزیزترند اهل علم و اهل ادب | (۲) جلیل عبدالرزاق احمد آن که برش |
| نروم جز به همان ره که توام راه‌نمایی | (۳) ملکا ذکر تو گویم که تو پاکی و خدایی |
| از آهن و از روی برآورده جداریست | (۴) شمشیر تو پشت سپه شاه جهان را |

۱۰۱- کدام مورد، از ویژگی‌های فکری «سبک خراسانی» محسوب می‌شود؟

- (۱) کهنه و مهجور بودن بخشی از لغات در مقایسه با زبان امروز
- (۲) در توصیفات بیش‌تر از تشبیه بهره گرفته می‌شود.
- (۳) قالب عمده شعر، قصیده است و مستط و ترجیع‌بند در حال شکل‌گیری هستند.
- (۴) کلام ادبی این سبک، عاری از پیچیدگی‌های فلسفی است.

۱۰۲- در کدام بیت تشبیهات رایج در سبک خراسانی به کار نرفته است؟

- (۱) دست و پایش بیوس و مسکن کن / زیر آن زلف‌کنان چون شمشاد
- (۲) گویی که رشته‌های عقیق است و لاژورد / از لاله و بنفشه همه روی مرغزار
- (۳) تا نپرد چو کبوتر به سوی قزوين، ری / تا نیاید سوی غزنین به زیارت شیراز
- (۴) با خار بودی همنشین چون عقل با جانی قرین / بر آسمان رو از زمین منزل به منزل تا لقا

۱۰۳- تقطیع هجایی داده شده برای بیت «من خود آن بخت ندارم که به تو پیوندم / نه تو آن لطف نداری که به من بازآیی» در کدام هجاها نادرست است؟

« -U--UU--UU--UU / ---U-U--UU----- »

- (۱) هجای دوم و دهم مصراع اول - هجای سیزدهم مصراع دوم
- (۲) هجای پنجم و دهم مصراع اول - هجای پنجم و سیزدهم مصراع دوم
- (۳) هجای دوم و پنجم مصراع اول - هجای اول و ششم مصراع دوم
- (۴) هجای دوم مصراع اول - هجای اول و پنجم مصراع دوم

۱۰۴- تقطیع هجایی مصراع کدام گزینه در برابر آن نادرست است؟

- (۱) عشق من بر گل رخسار تو امروزی نیست: -U--UU--UU-----
- (۲) من خود از مردم بی‌طبع عجب می‌مانم: -U--UU--UU-----
- (۳) حلالش باد اگر خونم بریزد: -U--UU-----U
- (۴) تو از ما فارغ و ما با تو همراه: -U--UU-----U

۱۰۵- تقطیع هجایی کدام بیت هجاهای کوتاه کم‌تری دارد؟

- (۱) به ظاهر پند مردم می‌نیوشم / نهانم عشق می‌گوید که منیوش
- (۲) درد من بر من از طیب من است / از که جویم دوا و درم‌اناش
- (۳) ما دگر بی‌تو صبر نتوانیم / که همین بود حد امکاناش
- (۴) درازای شب از ناخفتگان پرس / که خواب‌آلوده را کوتاه نماید

۱۰۶- تقابل سجع‌ها در کدام گزینه، آرایه «ترصیح» را پدید آورده است؟

- | | |
|--|------------------------------------|
| (۱) هم عقل دوییده در رکابت | هم شرع خزییده در پناهت |
| (۲) چرخ ارچه رفیع، خاک پایت | عقل ارچه بزرگ طفل راهت |
| (۳) برگ بی‌برگی بود ما را نوال | مرگ بی‌مرگی بود ما را حلال |
| (۴) دل به امید روی او همدم جان نمی‌شود | جان به هوای کوی او خدمت تن نمی‌کند |

۱۰۷- موازنه در کدام گزینه، «ترصیح» نیست؟

- | | |
|------------------------------------|--------------------------------|
| (۱) ما برون را ننگ‌ریم و قال را | ما درون را بنگ‌ریم و حال را |
| (۲) چرخ ارچه رفیع، خاک پایت | عقل ارچه بزرگ طفل راهت |
| (۳) دانه باشی مرغانست برچنند | غنچه باشی کودکانست برکنند |
| (۴) ما چو ناییم و نوا در ما ز توست | ما چو کوهیم و صدا در ما ز توست |

۱۰۸- در کدام بیت «موازنه» به کار نرفته است؟

- | | |
|--|-----------------------------------|
| (۱) دعوت بی‌شمع راه، هیچ نباشد فروغ | مجلس بی‌دوست راه، هیچ نباشد نظام |
| (۲) یاد باد آن که سر کوی توام منزل بود | دیده را روشنی از خاک درت حاصل بود |
| (۳) ز گرز تو خورشید گریبان شود | ز تیغ تو بهرام بریان شود |
| (۴) بخت آینه ندارم که در او می‌نگری | خاک بازار نیرزم که بر او می‌گذری |

۱۰۹- در همه ابیات به جز بیت گزینه ... ویژگی فکری سبک خراسانی وجود دارد.

- | | |
|---|---|
| (۱) زردگل بینی، نهاده روی را بر نسترن | نسترن بینی، گرفته زردگل را در کنار |
| (۲) راغ به باغ اندرون، چون علم اندر علم | باغ به راغ اندرون چون ارم اندر ارم (بهشت) |
| (۳) مکن بد که بینی به فرجام بد | ز بد گردد اندر جهان نام بد |
| (۴) سابه طوبی و دلجویی حور و لب حوض | به هوای سرکوی تو برفت از یادم |

۱۱۰- کدام بیت با مفهوم کلی بیت «توانگرا، چو دل و دست کامرانت هست / بخور، ببخش که دنیا و آخرت بردی» قرابت معنایی ندارد؟

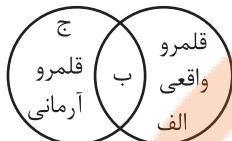
- | | |
|--|---------------------------------|
| (۱) ورت جاه و مالست و زرع و تجارت | چو دل با خدایست خلوت‌نشینی |
| (۲) زکات مال به درکن که فضل ز را | چو باغبان بزند بیش‌تر دهد انگور |
| (۳) به روزگار سلامت شکستگان دریاب | که جبر خاطر مسکین بلا بگرداند |
| (۴) چو سائل از تو به زاری طلب کند چیزی | بده و گرنه ستمگر به زور بستاند |

زندگی اجتماعی
(ارزیابی جهان‌های اجتماعی)
هویت (هویت فردی و اجتماعی، بازتولید هویت اجتماعی)
صفحه‌های (۵) (۳) (۸)

پاسخ‌گویی به سؤال‌های این درس برای همه دانش‌آموزان اجباری است.
وقت پیشنهادی: ۱۰ دقیقه

جامعه‌شناسی (۱)

۱۱۱- هر یک از موارد «اسراف و تبذیر»، «احترام به پدر و مادر» و «ساده زیستی» در جامعه ما، به ترتیب در کدام قسمت نمودار قرار دارد؟



(۱) ب - ج - الف

(۲) ج - الف - ب

(۳) ب - الف - ج

(۴) الف - ب - ج

۱۱۲- کدام گزینه در ارتباط با عبارت زیر، صحیح است؟

«استقلال سیاسی در ایران، پیش از انقلاب اسلامی یک آرمان بود که با انقلاب اسلامی به یک واقعیت تبدیل شد.»

(۱) پدیده‌ای در یک جهان اجتماعی در قلمرو آرمانی قرار می‌گیرد و در جهان اجتماعی دیگری در قلمرو واقعی قرار دارد.

(۲) جوامع مختلف با عمل به عقاید و ارزش‌های حقیقی، آن‌ها را به قلمرو آرمانی خود وارد می‌کنند و اگر هنجارها و نهادهای خود را نیز براساس این عقاید و ارزش‌ها سامان دهند، آن‌ها را به قلمرو واقعی وارد نموده‌اند.

(۳) حدود قلمرو واقعی و آرمانی هر جهان اجتماعی دستخوش تغییر می‌شود. بنابراین حقایق هر چند خود ثابت‌اند؛ ولی از جهت قرار گرفتن در قلمرو آرمانی و واقعی، تغییرپذیرند.

(۴) جهان‌های اجتماعی نمی‌توانند بر مدار حق یا باطل بچرخند، اما حق و باطل بر مدار بینش و گرایش آن‌ها، دچار تغییر می‌شود.

۱۱۳- کدام گزینه، به ترتیب پاسخ صحیح پرسش‌های زیر است؟

- برنامه‌ریزان فرهنگی هر جامعه، از چه طریق زمینه تحقق بیشتر آرمان‌ها و ورود آن‌ها به قلمرو واقعی جهان اجتماعی را فراهم می‌کنند؟

- حق و باطل بودن هر لایه از جهان اجتماعی چگونه شناخته می‌شود؟

- منظور از آرمان‌ها و قلمرو آرمانی جامعه چیست؟

(۱) تشویق و تنبیه - علوم مبتنی بر عقل و وحی - مجموعه اهداف و ارزش‌های مشترکی است که اعضای یک جهان اجتماعی خواهان رسیدن به آن‌ها هستند.

(۲) تعلیم و تربیت - علم متناسب با همان لایه - نظام معیار جهان اجتماعی است که بسیاری کم و بیش به آن عمل می‌کنند و برخی هم آن را مراعات نمی‌کنند.

(۳) تعلیم و تربیت - علوم مبتنی بر عقل و وحی - ارزش‌هایی است که مردم به آن عمل می‌کنند و رعایت آن‌ها را لازم می‌دانند.

(۴) تعلیم و تربیت - علم متناسب با همان لایه - تصور اعضای جهان اجتماعی از وضعیت موجود فرهنگ، سیاست، اقتصاد، خانواده در جامعه است.

۱۱۴- ویژگی‌های هویتی در عبارت «کشاورز صبور متولد دوم اسفند ۷۹» کدام است؟

(۱) اجتماعی، ثابت، اکتسابی - انتسابی، فردی، متغیر - اکتسابی، متغیر، فردی

(۲) متغیر، اجتماعی، انتسابی - اکتسابی، متغیر، فردی - اجتماعی، متغیر، اکتسابی

(۳) اکتسابی، اجتماعی، متغیر - اکتسابی، متغیر، فردی - انتسابی، ثابت، فردی

(۴) اجتماعی، متغیر، اکتسابی - انتسابی، ثابت، اجتماعی - فردی، ثابت، انتسابی

۱۱۵- کدام گزینه در ارتباط با تعامل و تناسب ابعاد هویتی، نادرست است؟

(۱) هویت فرهنگی جهان سکولار با هویت روانی و اخلاقی معنوی سازگار است و هویت اخلاقی و الهی انسان نیز نمی‌تواند با هویت دنیوی جهان متجدد سازگاری داشته باشد.

(۲) جهان متجدد به تناسب رویکرد این جهانی خود با آن دسته از ویژگی‌های روانی و اخلاقی سازگار است که در ارتباط با آرمان‌ها و ارزش‌های دنیوی آن شکل گیرند؛ مانند فردگرایی، حیا، دم‌غنیمت‌شماری، قناعت و انضباط.

(۳) در جهان معنوی اسلام، طبیعت به‌عنوان موجودی زنده، آیت و نشانه خداوند محسوب می‌شود و انسان حق ندارد تصرفاتی را که مخالف اراده حکیمانه الهی است در جهان طبیعت و بدن خود انجام دهد.

(۴) هر جهان اجتماعی بنا به هویت خود، با نوع خاصی از هویت اخلاقی و روانی افراد سازگار است و زمینه پیدایش و رشد همان هویت را فراهم می‌آورد و امکان پیدایش و رشد انواع دیگر را تضعیف می‌کند.

۱۱۶- هریک از موارد زیر، به ترتیب با کدام بخش از جدول زیر، مرتبط است؟

- درباره غفلت و فراموشی انسان‌ها از خویشتن، سخن گفته‌اند.

| ب | الف | هویت انتسابی | پیامبران و اولیای الهی |
|--|---|--------------|------------------------|
| در به‌دست آوردن آن نقشی نداریم اما می‌توانیم با تلاش و کوشش خود آن‌ها را تغییر دهیم. | امکان خطا و اشتباه در شناخت هویت وجود دارد. | د | ج |

- منزلت اجتماعی

- نظریات متفاوت

- اثر انگشت و رنگ پوست

(۱) ب - د - الف - ج

(۲) ج - ب - د - الف

(۳) ج - الف - ب - د

(۴) ج - ب - الف - د

۱۱۷- کدام گزینه، به ترتیب با نمودار مقابل، مرتبط است؟

(۱) یک انسان باتقوا جهانی را تغییر می‌دهد. - برخی از بیماری‌های جسمانی با کمک قوای روانی درمان می‌شوند. - در شرایط اقلیمی متفاوت شیوه زندگی اجتماعی مردم متفاوت است.

(۲) جهان اجتماعی مانع شکوفایی برخی از اخلاقیات می‌شود. - برای هر کاری که نیت و اراده آدمی در انجام آن قوی باشد، بدن دچار ضعف و ناتوانی نمی‌شود. - زندگی اجتماعی انسان‌ها طبیعت را تهدید می‌کند.

(۳) یک انسان باتقوا جهانی را تغییر می‌دهد. - زندگی اجتماعی انسان‌ها طبیعت را تهدید می‌کند. - در شرایط اقلیمی متفاوت، شیوه زندگی اجتماعی مردم، متفاوت است.

(۴) امام خمینی (ره) با تقوای خود توانستند مسیر تاریخ جامعه ایران، امت اسلام و بلکه جهان امروز بشریت را دگرگون سازد. - ترشح بیش از اندازه غده تیروئید، موجب عصبانی شدن انسان می‌شود. - جهان اجتماعی مانع شکوفایی برخی از اخلاقیات می‌شود.

۱۱۸- جهان اجتماعی پس از تولد هر فرد، بخشی از هویت اجتماعی او را تعیین می‌کند؛ یعنی ...

(۱) فرد برای مشارکت در جهان اجتماعی، شیوه زندگی در آن را می‌آموزد و به تدریج با موقعیتش در جهان اجتماعی و حقوق و تکالیفی که برعهده دارد، آشنا می‌شود.

(۲) فرد را به‌عنوان یکی از اعضای خود به رسمیت می‌شناسد و برای او ویژگی‌هایی متناسب با موقعیتی که در آن قرار گرفته است، در نظر می‌گیرد.

(۳) فرد با آموزش‌های اساسی و ماندگاری که در خانواده می‌بیند، جهانی را که در آن متولد شده است، پیدا می‌کند.

(۴) انسان باید موقعیت خود را بشناسد، حقوق و تکالیف خود را یاد بگیرد و با عمل به آن‌ها، هویت اجتماعی خود را شکل دهد.

۱۱۹- پاسخ هر یک از سؤالات زیر، به ترتیب کدام است؟

- عضویت در جهان اجتماعی همواره با چه پدیده‌ای همراه است؟

- کدام یک مثالی برای «جامعه‌پذیری» است؟

- انتظارات جامعه از چه طریق در حقوق و تکالیف مربوط به نقش‌های اجتماعی نمودار می‌شوند؟

(۱) جامعه‌پذیری - دفترچه انضباطی برای رسیدگی به مشکلات انضباطی دانش‌آموزان - هویت اجتماعی افراد

(۲) کنترل اجتماعی - برنامه کودک برای آموزش مهارت‌های زندگی - هنجارها

(۳) نظارت - سخنرانی عالمان دینی در مجالس مذهبی - ارزش‌ها

(۴) اقناع - نوشتن کتاب در پاسخ به مخالفان عقاید و ارزش‌های جهان اجتماعی - الگوهای عمل

۱۲۰- هر یک از عبارات زیر، به ترتیب بیان‌کننده کدام مفهوم است؟

- در مواردی، همگانی و به عهده همه افراد جامعه است و در برخی موارد، وظیفه سازمان‌های رسمی و حکومتی است.

- به معنای انتقال از نسلی به نسل دیگر است به گونه‌ای که علی‌رغم گذر زمان و پذیرش تغییرات، ویژگی‌های اساسی آن پایدار می‌ماند و دوام می‌آورد.

- مجموعه فعالیت‌هایی که برای پذیرش فرهنگ جامعه و انطباق افراد با انتظارات جامعه انجام می‌گیرد.

- هر جهان اجتماعی که روش‌های مناسبی برای آن نداشته باشد، در معرض آسیب‌های بیشتری قرار می‌گیرد.

(۱) تشویق و تنبیه - جامعه‌پذیری - کنترل اجتماعی - اقناع

(۲) امر به معروف و نهی از منکر - بازتولید هویت اجتماعی - جامعه‌پذیری - اقناع

(۳) تشویق و تنبیه - جامعه‌پذیری - جامعه‌پذیری - کنترل اجتماعی

(۴) امر به معروف و نهی از منکر - بازتولید هویت اجتماعی - کنترل اجتماعی - کنترل اجتماعی

عربی زبان قرآن (۱)

پاسخ‌گویی به سؤال‌های این درس برای همه دانش‌آموزان اجباری است.
وقت پیشنهادی: ۱۰ دقیقه

هذا خلق الله
المعالم الخلابة
درس‌های ۵ و ۶
صفحه‌های ۴۷ تا ۷۰

■ عین الأنسب للجواب عن الترجمة من أو إلى العربية (۱۲۱ - ۱۲۵)

۱۲۱- ﴿ وَ لَمَّا رَأَى الْمُؤْمِنُونَ الْأَحْزَابَ قَالُوا هَذَا مَا وَعَدَنَا اللَّهُ ﴾:

- (۱) و زمانی که مؤمنان گروه‌ها را دیدند گفتند این چیزی است که خدا به ما وعده داد!
- (۲) و هنگامی که گروه‌ها مؤمنان را دیدند گفتند این همان چیزی است که ما به خدا وعده دادیم!
- (۳) و مؤمنان وقتی به احزاب گفتند، آنان متوجه شدند که این چیزی نیست که خدا به آن فرمان داده است!
- (۴) و چون احزاب، مؤمنان را دیده بودند گفتند خداوند این را به ما وعده نداده است!

۱۲۲- «ما تأتت البطة بالماء لأن للبط زيتاً تخزنه قرب ذنبها و تنشره على جسدها!»:

(۱) اردک آب را تحت تأثیر قرار نداد، چرا که اردک برخوردار از روغنی است که نزدیک دمش انبار شده و روی بدنش پخش می‌شود!

(۲) اردک تحت تأثیر آب قرار نگرفت، زیرا که اردک روغنی دارد که آن را نزدیک دم خود ذخیره می‌کند و بر روی جسمش پخش می‌کند!

(۳) اردک از آب تأثیر نپذیرفت، چون که اردک دارای روغنی است که کنار دمش ذخیره می‌شود و روی تن خود آن را پخش می‌کند!

(۴) اردک با آب خیس نشد، زیرا که اردک نزدیک بال خود روغنی دارد که انبارش می‌کند و آن را روی بدنش پخش می‌کند!

۱۲۳- «قد سجت قبة قابوس في قائمة التراث العالمي و تجذب السياح من أكثر مناطق إيران و تشجعهم إلى السفر لرؤية

المعالم الأثرية الأخرى!»:

(۱) گنبد قابوس در لیست میراث جهانی ثبت شده است و گردشگران را از بیشتر مناطق ایران جذب می‌کند و ایشان را به سفر برای دیدن آثار تاریخی دیگر تشویق می‌کند!

(۲) گنبد قابوس در لیست میراث جهانی ثبت شده است و گردشگران از بیشتر مناطق ایران جذب می‌شوند و آن‌ها را به سفر برای دیدن آثار تاریخی دیگر تشویق می‌کند!

(۳) گنبد قابوس را در لیست میراث جهانی ثبت کرده‌اند و گردشگران را از بیشتر مناطق ایران جذب می‌کند و ایشان به سفر برای دیدن آثار تاریخی دیگر تشویق می‌شوند!

(۴) گنبد قابوس در لیست میراث جهانی ثبت شده است و گردشگران را از مناطق زیادی از ایران جذب می‌کند و آن‌ها به سفر برای دیدن آثار تاریخی دیگر تشویق می‌شوند!

۱۲۴- «هناك معالم أثرية خلابة في بلدنا إيران يُستفاد منها لرؤية جمال آثارها و معرفة ثقافتها!»:

(۱) آنجا از اثرهای تاریخی جذابی در سرزمین‌مان ایران برای مشاهده زیبایی اثرها و شناخت فرهنگ‌هایش استفاده می‌شود!

(۲) آثار باستانی جذابی در کشور ایران ما هست که از آن‌ها برای دیدن آثار زیبایش و شناخت فرهنگش استفاده می‌شود!

(۳) آثار تاریخی جذابی در کشورمان ایران وجود دارد که از آن‌ها برای دیدن زیبایی آثارش و شناخت فرهنگش استفاده می‌شود!

(۴) آثار باستانی جذابی در کشورمان ایران وجود دارد که برای دیدن آثار زیبایش و شناخت فرهنگش مورد استفاده قرار می‌گیرد!

۱۲۵- عَيْنِ الصَّحِيح:

- ۱) كان لصديقي مرض جلديّ فرقد في المستوصف!: برای دوستم بیماری پوستی بود، پس در بیمارستان بستری شد!
- ۲) ترى الحرياء في اتّجاهين دون أن يتحرّك رأسها!: آفتاب پرست در دو جهت می بیند بدون اینکه سرش را حرکت بدهد!
- ۳) ما قسم الله للعباد شيئاً أفضل من العقل!: برترین چیزی که خداوند برای بندگان تقسیم کرده، عقل است!
- ۴) للغربان صوتٌ محدثٌ يبعّد الحيوانات عن الخطر!: کلاغ‌ها صدایی هشداردهنده دارند که حیوانات را از خطر دور می‌کند!

۱۲۶- ﴿يُرِيدُ اللَّهُ بِكُمُ الْيُسْرَ﴾؛ عَيْنِ الْمُنَاسِبِ لِمَفْهُوم:

- ۱) إِنَّ اللَّهَ لَا يُحْمَلُنَا مَا لَا طَاقَةَ لَنَا بِهِ!
- ۲) مَا قَسَمَ اللَّهُ لِلْعِبَادِ شَيْئاً أَفْضَلَ مِنَ الْعَقْلِ!
- ۳) لَا شَكَّ أَنَّ الْحَيَاةَ مَقْرُونَةٌ بِالصَّعُوبَاتِ!
- ۴) لَا تَتَغَلَّبِ الصَّعُوبَاتُ عَلَى إِيْمَانِنَا بِاللَّهِ!

۱۲۷- عَيْنِ الْخَطَأ:

- ۱) الذَّنْبُ: مِنْ أَعْضَاءِ جِسْمِ الْحَيَوَانَاتِ وَ غَالِباً يُحْرِكُهُ الْحَيَوَانُ لِطَرْدِ الْحَشْرَاتِ!
- ۲) الزَّيْتُ: سَائِلٌ يُسْتَفَادُ مِنْهُ لِطَبْخِ الْأَطْعِمَةِ وَ أَيْضاً يُسْتَعْمَلُ فِي السِّيَارَةِ!
- ۳) الْمِحْرَارُ: آلَةٌ يَسْتَعْمَلُهَا النَّاسُ لِلإِطْلَاقِ عَلَى دَرَجَةِ حَرَارَةِ الْجَوِّ وَ الْجِسْمِ!
- ۴) التَّرَاثُ: الْمَوْرُوثَاتِ الْمَادِيَّةِ وَ الْمَعْنَوِيَّةِ الَّتِي وَرَثَهَا لَنَا الْجَيْلُ السَّابِقُ وَ هِيَ ذُو قِيَمَةٍ كَثِيرَةٍ!

۱۲۸- عَيْنِ الْخَبَرِ الَّذِي يَخْتَلِفُ نَوْعُهُ:

- ۱) الرَّجُلُ الَّذِي تُشَاهِدُهُ مُجْتَهِدٌ مُجَدِّدًا!
- ۲) فِي أَيَّامِ الإِمْتِحَانَاتِ جُهْدُ الطَّلَابِ أَكْثَرَ مِنْ قَبْلِ!
- ۳) لِلْغُرَابِ صَوْتٌ يُحَدِّزُ بِهِ بَقِيَّةَ الْحَيَوَانَاتِ فِي الْغَابَةِ!
- ۴) الْمُسْلِمُ مَنْ سَلَّمَ النَّاسَ مِنْ يَدِهِ وَ لِسَانِهِ!

۱۲۹- عَيْنِ الْمَفْعُولِ لَا مَوْصُوفاً وَ لَا مُضَافاً:

- ۱) ﴿لَا تُبْطَلُوا صَدَقَاتِكُمْ بِالْمَنِّ وَ الْإِدْنِ﴾
- ۲) شَجَّعَ فِي مُبَارَاةٍ بَيْنَ الْإِسْتِقْلَالِ وَ بَرَسْبُولِيْسِ مُشَجِّعُو الْفَرِيقِ الْمُهَاجِمِ فِي الْمَلْعَبِ!
- ۳) هَدَىْ أَعْصَابَ أُخْتِي اللَّوْنِ الْبَنْفَسَجِيِّ فِي غُرْفَةِ نَوْمِهَا!
- ۴) قَالَ الْمُعَلِّمُ إِحْتَرَمَ الْأَخَ الْأَكْبَرَ لِأَنَّ الْإِحْتِرَامَ لِأَعْضَاءِ الْأُسْرَةِ عَمَلٌ مَقْبُولٌ!

۱۳۰- عَيْنِ كَلِمَةِ «دُؤُوبَةٌ» مَنْصُوبَةٌ:

- ۱) كَادَتْ هَذِهِ الْبَنْتُ تَفُوزَ فِي الْمُبَارَاةِ وَ هِيَ دُؤُوبَةٌ جَدًّا!
- ۲) جَمِيعَ الْمُتَفَرِّجِينَ شَجَّعُوا لِأَعْبَةِ دُؤُوبَةٍ تَسْعَى لِلْفُوزِ!
- ۳) إِنَّ هَذِهِ رِيَاضِيَّةَ دُؤُوبَةٍ عَزَمَتْ عَلَى كَسْبِ الْجَائِزَةِ الذَّهَبِيَّةِ!
- ۴) إِنَّمَا تَحَجَّحَ فِي الْمُبَارَاةِ النَّهَائِيَّةِ لِكُرَةِ الْمَنْضُدَةِ الدَّؤُوبَةِ!

منطق

پاسخ‌گویی به سؤال‌های این درس برای همه دانش‌آموزان اجباری است.
وقت پیشنهادی: ۱۰ دقیقه

قضیه حملی و قیاس اقترانی
(احکام قضایا، قیاس اقترانی)
صفحه‌های ۶۲ تا ۸۲

۱۳۱- قضیه «هر ایرانی مسلمان است» به ترتیب با کدامیک از قضایای زیر نسبت تناقض و تضاد دارد؟

- (۱) بعضی مسلمان‌ها ایرانی نیستند. - هیچ مسلمانی ایرانی نیست. (۲) هیچ مسلمانی ایرانی نیست. - بعضی مسلمان‌ها ایرانی نیستند.
(۳) بعضی ایرانی‌ها مسلمان نیستند. - هیچ ایرانی مسلمان نیست. (۴) هیچ ایرانی مسلمان نیست. - بعضی ایرانی‌ها مسلمان نیستند.

۱۳۲- با توجه به صدق قضیه «هر الف ب است» به ترتیب متضاد و متناقض آن از نظر صدق و کذب چگونه است؟

- (۱) کاذب - کاذب (۲) کاذب - صادق (۳) صادق - صادق (۴) صادق - کاذب

۱۳۳- در بین قضایای زیر کدامیک از اقسام تقابل یا عکس یافت می‌شود؟

(الف) هر فلزی رسانا است.

(ب) بعضی رساناها فلز نیستند.

(پ) بعضی فلزها رسانا هستند.

- (۱) عکس مستوی (۲) تداخل (۳) تضاد (۴) تناقض

۱۳۴- عکس یک قضیه با ... به دست می‌آید و در ... موارد عکس یک قضیه، صادق است.

- (۱) جابه‌جا کردن موضوع و محمول - همه (۲) تغییر کم و کیف - بعضی
(۳) تغییر کم و ثابت نگاه داشتن کیف - همه (۴) جابه‌جا کردن موضوع و محمول - بعضی

۱۳۵- در کدام گزینه مغالطه ایهام انعکاس دیده می‌شود؟

(۱) بعضی فلزها جامدند. ← بعضی جامدها فلزند.

(۲) هر انسانی دارای جسم است. ← برخی دارای جسم‌ها انسان هستند.

(۳) بعضی گیاهان درخت نیستند. ← بعضی درختان گیاه نیستند.

(۴) هیچ کلاغی پستاندار نیست. ← هیچ پستانداری کلاغ نیست.

۱۳۶- یک قیاس اقترانی چند حالت دارد و استدلال زیر شکل چندم قیاس اقترانی است؟

«هر چهارپایی حیوان است، بعضی چهارپایان اهلی هستند؛ پس بعضی حیوان‌ها اهلی هستند.»

(۱) سه حالت - شکل سوم (۲) چهار حالت - شکل سوم (۳) سه حالت - شکل دوم (۴) چهار حالت - شکل دوم

۱۳۷- استدلال زیر، محکوم به چه مغالطه‌ای است؟

«دوست خواهرم فیروزه است، فیروزه سنگی قیمتی است، پس دوست خواهرم سنگی قیمتی است.»

(۱) توسل به معنای ظاهری (۲) ایهام انعکاس
(۳) تعمیم شتاب‌زده (۴) عدم تکرار حد وسط

۱۳۸- در رابطه با قیاس «هر مسکری حرام است، بعضی نوشیدنی‌ها مسکر هستند، پس بعضی حرام‌ها نوشیدنی هستند» اولاً: مشخص کنید شکل چندم

است؛ ثانیاً: دامنهٔ مصادیق نتیجه را مشخص نمایید.

(۱) اول - موضوع: مثبت، محمول: مثبت (۲) چهارم - موضوع: منفی، محمول: منفی
(۳) اول - موضوع: مثبت، محمول: منفی (۴) چهارم - موضوع: منفی، محمول: مثبت

۱۳۹- قیاس زیر ... است؛ زیرا ...

«هیچ ب الف نیست، بعضی ب ج نیست؛ بعضی الف ج نیست»

(۱) معتبر - دارای همهٔ شرایط قیاس معتبر است. (۲) نامعتبر - هر دو مقدمهٔ آن سالبه است.
(۳) معتبر - علامت موضوع نتیجه در نتیجه و مقدمه یکسان است. (۴) نامعتبر - علامت موضوع نتیجه مثبت ولی در مقدمه منفی است.

۱۴۰- کدام قیاس معتبر است؟

(۱) هر ایرانی آسیایی است، بعضی آسیایی‌ها چینی نیستند، پس بعضی ایرانی‌ها چینی نیستند.

(۲) بعضی انسان‌ها شاعر نیستند، هیچ غیرناطقی شاعر نیست، پس بعضی انسان‌ها غیرناطق نیستند.

(۳) بعضی سنگ‌ها قیمتی نیستند، بعضی جسم‌ها سنگ هستند، بعضی قیمتی‌ها جسم نیستند.

(۴) بعضی حیوان‌ها خونگرم نیستند، هر آهوئی خونگرم است، بعضی حیوان‌ها آهو نیستند.

آزمون ۲۸ مرداد ماه ۱۴۰۱ (دوازدهم)

دفترچه غیر مشترک

آزمون اختصاصی گروه آزمایشی دوازدهم انسانی

| نام درس | معمولاً دانش‌آموزان در هر رده‌ی تراز به چند سؤال از هر ۱۰ سؤال پاسخ می‌دهند. | | | | این قسمت را قبل از شروع آزمون پر کنید شما به چند سؤال از هر ۱۰ سؤال پاسخ خواهید داد؟ |
|------------------|--|------|------|------|---|
| | ۷۰۰۰ | ۶۲۵۰ | ۵۵۰۰ | ۴۷۵۰ | |
| ریاضی و آمار | ۶ | ۴ | ۲ | ۱ | |
| عربی زبان قرآن | ۷ | ۵ | ۳ | ۲ | |
| علوم و فنون ادبی | ۷ | ۵ | ۴ | ۲ | |
| فلسفه | ۷ | ۶ | ۴ | ۲ | |

نام و نام خانوادگی: _____ شماره‌نده: _____

تعداد سؤال: ۵۰ مدت پاسخ‌گویی: ۵۰ دقیقه

عنوان مواد امتحانی گروه آزمایشی علوم انسانی، تعداد، شماره سؤالات و مدت پاسخ‌گویی

| ردیف | مواد امتحانی | تعداد سؤال | از شماره | تا شماره | مدت پاسخ‌گویی (به دقیقه) |
|------|------------------------------------|------------|----------|----------|--------------------------|
| ۱ | ریاضی و آمار (۳) | ۱۰ | ۱۴۱ | ۱۵۰ | ۲۵ |
| ۲ | ریاضی و آمار (۳) - سؤال‌های «آشنا» | ۱۰ | ۱۵۱ | ۱۶۰ | |
| ۳ | علوم و فنون ادبی (۳) | ۱۰ | ۱۶۱ | ۱۷۰ | ۱۰ |
| ۴ | عربی زبان قرآن (۳) | ۱۰ | ۱۷۱ | ۱۸۰ | ۱۵ |
| ۵ | فلسفه دوازدهم | ۱۰ | ۱۸۱ | ۱۹۰ | |

ریاضی و آمار (۳)

وقت پیشنهادی: ۲۰ دقیقه

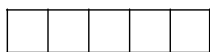
آمار و احتمال
درس (۱) شمارش، درس (۲) احتمال
صفحه‌های (۱) تا (۲) ۲۴

۱۴۱- با استفاده از ارقام ۰، ۱، ۳، ۵ و ۷ چند عدد سه رقمی بزرگتر از ۳۱۰ بدون تکرار ارقام می‌توان ساخت؟

- (۱) ۳۰ (۲) ۲۸ (۳) ۴۰ (۴) ۳۲

۱۴۲- می‌خواهیم با استفاده از سه رنگ سبز و قرمز و سفید، خانه‌های شکل زیر را رنگ کنیم. این کار به چند حالت ممکن است به شرطی که حتماً از هر

سه رنگ استفاده کنیم و خانه‌های مجاور هم‌رنگ نباشند؟



- (۱) ۳۶ (۲) ۴۲ (۳) ۴۸ (۴) ۵۴

۱۴۳- ۴ کتاب ریاضی، ۳ کتاب فیزیک و ۵ کتاب زیست را به چند طریق می‌توان کنار هم قرار داد به طوری که هیچ دو کتاب فیزیکی کنار هم قرار نگیرند؟

- (۱) $10! \times 12$ (۲) $12!$ (۳) $10! \times 72$ (۴) $5! \times 3! \times 4!$

۱۴۴- با حروف کلمه «شهریازی» چند کلمه ۵ حرفی و بدون تکرار حروف می‌توان نوشت به طوری که حرف اول آن نقطه‌دار نباشد؟

- (۱) ۱۰۸۰ (۲) ۲۱۶۰ (۳) ۱۴۴۰ (۴) ۱۶۸۰

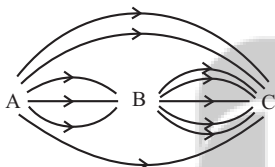
۱۴۵- از تساوی $P(2n, 2) = 98 + 2P(n, 2)$ مقدار n کدام است؟

- (۱) ۱۰ (۲) ۹ (۳) ۸ (۴) ۷

۱۴۶- در یک آپارتمان ۶ زوج (زن و شوهر) زندگی می‌کنند. به چند طریق می‌توان ۵ نفر از بین این ۱۲ نفر انتخاب کرد که دقیقاً یک زوج بین آن‌ها وجود داشته باشد؟

- (۱) ۲۴۰ (۲) ۴۸۰ (۳) ۳۶۰ (۴) ۵۴۰

۱۴۷- در شکل زیر می‌خواهیم از شهر A به C برویم. اگر یکی از مسیرهای ممکن را به صورت تصادفی انتخاب کنیم، چقدر احتمال دارد از شهر B عبور کنیم؟ (تمام راه‌ها یک‌طرفه هستند.)



- (۱) $\frac{2}{3}$ (۲) $\frac{1}{2}$ (۳) $\frac{1}{4}$ (۴) $\frac{5}{6}$

۱۴۸- در پرتاب یک تاس، پیشامد «رو شدن عدد اول» را در نظر می‌گیریم. کدام گزینه، زیر مجموعه‌ای از متمم این پیشامد است؟

- (۱) رو شدن عدد بزرگتر از ۳ (۲) رو شدن عدد کوچکتر از ۳ (۳) رو شدن عدد زوج (۴) رو شدن عددی که نه اول باشد نه مرکب

۱۴۹- روی ۵ کارت مختلف اعداد طبیعی ۱ تا ۵ نوشته شده است. با سه تا از این کارت‌ها عددی سه رقمی ساخته‌ایم. احتمال اینکه عدد ساخته شده بر ۱۵ بخش‌پذیر باشد، کدام است؟

- (۱) $\frac{1}{12}$ (۲) $\frac{1}{10}$ (۳) $\frac{2}{15}$ (۴) $\frac{1}{15}$

۱۵۰- دو تاس را با هم می‌اندازیم. با کدام احتمال، حاصل ضرب دو عدد رو شده، توان دوم یک عدد طبیعی است؟

- (۱) $\frac{2}{9}$ (۲) $\frac{3}{5}$ (۳) $\frac{1}{6}$ (۴) $\frac{1}{3}$

ریاضی و آمار (۳) - سؤال‌های «آشنا»

آمار و احتمال
درس (۱) شمارش، درس (۲) احتمال
صفحه‌های (۱) تا (۲۴)

۱۵۱- از بین ۵ شهر شمالی حاشیه دریای خزر، ۲ شهر کویری و ۳ شهر کوهستانی غرب ایران می‌خواهیم یک شهر را برای مسافرت انتخاب کنیم. به چند طریق می‌توان مقصد سفر را مشخص کرد؟

- (۱) ۳ (۲) ۱۰ (۳) ۱۱ (۴) ۳۰

۱۵۲- با ارقام ۰، ۱، ۳، ۵، ۷ چند عدد سه رقمی مضرب پنج بدون تکرار ارقام می‌توان ساخت؟

- (۱) ۸ (۲) ۲۱ (۳) ۲۴ (۴) ۲۶

۱۵۳- اگر $\frac{(n-1)!}{(n+1)!} = \frac{1}{6}$ باشد، $(n+2)!$ کدام است؟

- (۱) ۶ (۲) ۲۴ (۳) ۱۲۰ (۴) ۷۲۰

۱۵۴- چند جایگشت ۶ حرفی از حروف a, b, c, d, e, f وجود دارد به طوری که حروف c, b و a همواره کنار هم و حروف f و d نیز همواره کنار هم باشند؟

- (۱) ۷۲ (۲) ۳۶ (۳) ۱۲ (۴) ۶

۱۵۵- یک مجموعه ۱۰ عضوی چند زیرمجموعه دارد که تعداد عضوهای آن حداقل ۳ عضو باشد؟

- (۱) $\binom{10}{3}$ (۲) $2^{10} - \binom{10}{3}$ (۳) ۹۶۸ (۴) ۹۶۹

۱۵۶- اگر تعداد اعضای فضای نمونه ترکیب جنسیت خانواده ۳ فرزندی را با k و تعداد اعضای فضای نمونه ترکیب جنسیت خانواده ۵ فرزندی را با m نشان دهیم $m - k$ کدام است؟ (جنسیت: دختر - پسر)

- (۱) ۲۴ (۲) ۲۲ (۳) ۲۰ (۴) ۱۸

۱۵۷- در پرتاب یک تاس، اگر A پیشامد زوج آمدن و B پیشامد مضرب ۳ آمدن و C پیشامد اول آمدن باشد، پیشامد A یا C رخ دهد ولی B رخ ندهد، چند عضو دارد؟

- (۱) ۲ (۲) ۳ (۳) ۴ (۴) ۵

۱۵۸- از بین ۲۰ کارت یکسان که اعداد ۱ تا ۲۰ بر روی آن‌ها نوشته شده است، دو کارت با شماره‌های زوج را کنار می‌کشیم. از بین بقیه به تصادف یک کارت بیرون می‌آوریم. با کدام احتمال عدد این کارت زوج است؟

- (۱) $\frac{4}{9}$ (۲) $\frac{1}{2}$ (۳) $\frac{5}{9}$ (۴) $\frac{7}{18}$

۱۵۹- در ظرفی ۴ مهره سفید و ۳ مهره سیاه است. به تصادف ۲ مهره از ظرف خارج می‌کنیم. با کدام احتمال مهره‌های خارج شده، از یک رنگ هستند؟

- (۱) $\frac{5}{14}$ (۲) $\frac{3}{7}$ (۳) $\frac{4}{7}$ (۴) $\frac{9}{14}$

۱۶۰- هر یک از دو صفحه عقربه‌دار به ۴ قطاع برابر به شماره‌های ۱، ۲، ۳، ۴ تقسیم شده‌اند. عقربه مربوط به هر صفحه را می‌چرخانیم. احتمال این که عقربه‌ها در نواحی هم‌شماره متوقف شوند کدام است؟

- (۱) $\frac{1}{8}$ (۲) $\frac{1}{4}$ (۳) $\frac{3}{8}$ (۴) $\frac{1}{2}$

علوم و فنون ادبی (۳)

وقت پیشنهادی: ۱۰ دقیقه

تاریخ ادبیات قرن‌های دوازدهم و سیزدهم
پایه‌های آوایی ناهمساز
صفحه‌های ۲۸ تا ۳۰

۱۶۱- چند مورد از عبارات زیر نادریست است؟

- (الف) تحقیقات ادبی و تاریخی از عوامل رشد آگاهی و تحول اندیشه ایرانیان در سال‌های قبل از مشروطه بود.
(ب) نمایشنامه‌نویسی نوع ادبی جدیدی در ایران به شمار می‌رود که در دوره ناصرالدین‌شاه با رفت‌وآمد ایرانیان به اروپا رواج یافت.
(ج) «تاریخ بیداری ایرانیان» اثر میرزا حبیب اصفهانی از معدود آثار درباره تاریخ مشروطه است که در این دوره نوشته شده است.
(د) تغییر مخاطب نوشته‌ها در کنار رواج ترجمه و ادبیات داستانی، برخی از عوامل بی‌پیرایگی زبان نثر در دوره بیداری هستند.
(ه) در سال‌های اول مشروطه، بیشتر نویسندگان مطالب خود را در قالب مقاله در مجله‌ها منتشر می‌کردند که از مهم‌ترین آن‌ها می‌توان به مجله بهار که توسط پدر پروین اعتصامی منتشر می‌شد، اشاره کرد.

(۱) یک (۲) دو (۳) سه (۴) چهار

۱۶۲- عبارت مذکور در کدام گزینه‌ها به ترتیب مربوط به «فرخی، عارف و صبا» است؟

- (الف) زبان ساده و طنزآمیز در کنار محتوای مبارزه با استبداد و عشق به وطن خصیصه بارز اشعار او بود.
(ب) از شعرهای غربی ترجمه‌هایی منظوم پدید آورد که در نوع خود ابتکاری محسوب می‌شود.
(ج) عرصه هنر وی تصنیف‌ها و ترانه‌های میهنی بود که مردم را به آزادی‌خواهی برانگیخت.
(د) شاخص‌ترین شاعر دوره بازگشت ادبی است که در مثنوی، قصیده و غزل دست داشت.
(ه) نماینده مجلس بود، به سبب آزادی‌خواهی به زندان افتاد و در نهایت هم جانش را در این راه فدا کرد.

(۱) ه - الف - ج (۲) ه - ج - د (۳) د - ه - ب (۴) ب - ج - د

۱۶۳- هنر فروغی بسطامی در چیست و سرمشق کار او چه کسانی هستند؟

- (۱) قصیده‌سرایی - شاعران سبک عراقی
(۲) قصیده‌سرایی - شاعران سبک خراسانی
(۳) غزل‌سرایی - شاعران سبک عراقی
(۴) غزل‌سرایی - شاعران سبک خراسانی

۱۶۴- عبارت کدام گزینه از لحاظ تاریخ ادبیات صحیح است؟

- (۱) قبل از تشکیل انجمن ادبی خاقان، عبدالوهاب نشاط انجمنی ادبی با نام خودش تأسیس کرد.
(۲) فقر فرهنگی حاکم بر جامعه به موازات توجه بیشتر شاعران به محتوا، دلیل پیروی از اسلوب گذشتگان در عهد بازگشت بود.
(۳) در دوره بیداری شعر بازگشت مورد انتقاد قرار گرفت، ولی تغییر و دگرگونی در شعر برای گنجاندن مسائل تازه لزومی نداشت.
(۴) مجموعه آثار منظوم و منثور صباي کاشانی با عنوان «گلشن صبا» به چاپ رسیده است.

۱۶۵- وزن کدام بیت متفاوت است؟

- (۱) شبی به مردمک چشم، طعنه زد مژگان
(۲) مراد دل ز که پرسم؟ که نیست دلداری
(۳) شنیدمت که نظر می‌کنی به حال ضعیفان
(۴) فرو شکن تو مرا پشت و زلف بر مشکن
که چند بی‌سبب از بهر خلق کوشیدن
که جلوه نظر و شیوه کرم دارد
تیم گرفت و دلم خوش به انتظار عیادت
بزن تیغ دلم را به تیغ غمزه مزین

۱۶۶- وزن مقابل کدام مصراع در مقابل آن «نادرست» آمده است؟

- (۱) ندای هاتف غیبی ز چار گوشهٔ عرش: مفاعلن فعلاتن مفاعلن فعولن
- (۲) می تا خط ازرقِ قدح کش: مفعول مفاعلن فعولن
- (۳) در حلقهٔ این شکستگان گردید: مفعول مفاعلن مفاعیلن
- (۴) از آفتاب، عبهر تو هست تازه تر: مفعول مفاعیل مفاعیل فعولن

۱۶۷- وزن کدام بیت همسان نیست؟

- (۱) فکرکن امروز یک تنهای کوچک مثل من رفت و گم شد در سکوت خشک تنهایی بزرگ
- (۲) آن روزها که عاشق من بودی قلبت پر از خیانت و نفرین بود
- (۳) بر زخم‌هایم چشم بگذار و تماشا کن از این دریچه جار و جنجال درونم را
- (۴) عجم را غرق در فقر و خرافات و دروغ و وهم عرب را دست در دستان استکبار می‌بینم

۱۶۸- کدام بیت، قابلیت دسته‌بندی هجایی دوگانه را ندارد؟

- (۱) تنها دل من است گرفتار در غمان یا خود در این زمانه دل شادمان کم است
- (۲) من خود نه بر آنم که تویی کعبهٔ مقصود هرکس که بود عاشق روی تو بر این است
- (۳) ای هستی‌بخش هرچه هست است کس بی‌تو ز نیستی نرسیده است
- (۴) پرتو خورشید پیش نور جمالت در بر طاووس هم‌چو پرّ غراب است

۱۶۹- وزن بیت زیر کدام است؟

- «وز عقل یکی سپر کن ار خواهی
کت دهر به تیغ خویش نگذارد»
- (۱) مفعول مفاعیل مفاعیل فعولن
 - (۲) مفعول مفاعلن مفاعیلن فع
 - (۳) مفعول فاعلات مفاعیلن
 - (۴) مفعول مفاعلن مفاعیلن

۱۷۰- کدام بیت هم‌وزن مصراع «درد عشقی کشیده‌ام که مه‌رس» است؟

- (۱) بر سر همت بلافخر از ازل دارم کلاه بر تن عزلت بلا بغی از ابد دارم قبا
- (۲) به من نگر به دو رخسار زعفرانی من به گونه‌گونه علامات آن جهانی من
- (۳) یار بی‌پرده از در و دیوار در تجلی است یا اولی الابصار
- (۴) یار رب این آتش که بر جان من است سرد کن زان سان که کردی بر خلیل

عربی، زبان قرآن (۳)

وقت پیشنهادی: ۱۰ دقیقه

من الأشعار المنسوبة إلى الإمام علي (ع)
متن درس، معانی الحروف المشبهة بالفعل، لا النافية للجنس،
تمارين
صفحه‌های ۱ تا ۱۱

■ عَيْنِ الْأَصْحَحِّ وَالْأَدَقِّ فِي الْجَوَابِ لِلتَّرْجَمَةِ مِنْ أَوْ إِلَى الْعَرَبِيَّةِ (۱۷۱ - ۱۷۵)

۱۷۱- ﴿ذَلِكَ الْكِتَابُ لَا رَيْبَ فِيهِ هُدًى لِّلْمُتَّقِينَ﴾:

- ۱) آن کتابی است که کسی در آن شک ندارد، هدایتی برای پرهیزگاران است!
- ۲) در آن کتاب هیچ شک و تردیدی وجود ندارد برای کسانی که پرهیزگارند!
- ۳) آن کتاب هیچ شک در آن نیست، هدایتی برای پرهیزگاران است!
- ۴) آن کتاب بدون شک برای افراد پرهیزگار، مایه هدایت است!

۱۷۲- «إِنَّ هَؤُلَاءِ النَّاسَ يَفْتَخِرُونَ بِأَنَّهُمْ يَمْتَلِكُونَ إِرَادَةَ قُوَّةٍ لِّلْحَيَاةِ وَهَذِهِ مِنْ صِفَاتِهِ الْمَحْمُودَةِ!»:

- ۱) همانا این مردم افتخار می‌کنند به این که اراده‌ای قوی برای زندگی دارند و این از صفات پسندیده ایشان است!
- ۲) قطعاً این مردم به این افتخار می‌کنند که اراده‌شان در زندگی قوی است و این جزو صفت‌های نیکوی آنان است!
- ۳) همانا این ملت افتخار می‌کردند به این که صاحب اراده نیرومندی هستند و این از ویژگی‌های پسندیده این‌هاست!
- ۴) قطعاً اینان مردمی هستند که افتخارشان آن است که مالک عزمی قوی برای زندگی‌اند و چنین صفتی شایسته است!

۱۷۳- «أَيُّهَا الْفَاخِرُ جَهْلًا بِالنَّسَبِ / إِنَّمَا النَّاسُ لِأُمِّ وَ لِأَبٍ!»:

- ۱) ای نادانی که به اصل و نسب افتخار می‌کنی، مردم تنها یک مادر و پدر دارند!
- ۲) ای که از نادانی به اصل و نسب فخر می‌فروشی، مردم فقط از یک مادر و پدرند!
- ۳) ای که به خاطر نادانی مفتخر به اصل و نسب هستی، قطعاً مردم از یک مادر و پدرند!
- ۴) ای فخر فروش نادان به اصل و نسب، فقط مردم از یک مادر و یک پدر هستند!

۱۷۴- عَيْنِ الصَّحِيحِ:

- ۱) ﴿لَا إِكْرَاهَ فِي الدِّينِ﴾: دین هیچ اجباری ندارد!
- ۲) أَيُّهَا الْأَصْدِقَاءُ! أَهْلُ الْعِلْمِ أَحْيَاءُ وَ إِنَّمَا مَاتُوا! ای دوستان! اهل علم زنده‌اند و حتی نمی‌میرند!
- ۳) لَعْنَتِي أَشَاهِدُ جَمِيعَ مُدُنِ بِلَادِي!: کاش من بتوانم همه شهرهای کشورم را ببینم!
- ۴) كَأَنَّ بَائِعَ الْمَلَابِسِ عَازِمًا عَلَى بَيْعِ الْبِضَائِعِ!: گویا لباس فروش مصمم به فروش کالاهاست!

۱۷۵- «فَقِيرَانَ رَأَى مِنْ أَجْلِ خُبْرٍ خَوَّرَهُ، غَدَا نَدَّهِدَا!» عَيْنِ الصَّحِيحِ:

- ۱) لَا تَطْعَمُوا الْفُقَرَاءَ بِمَا تَأْكُلُونَ!
- ۲) لَا تَطْعَمُونَ الْفُقَرَاءَ مِمَّا لَا تَأْكُلُونَ!
- ۳) لَا تَطْعَمُوا الْمَسَاكِينَ مِمَّا لَا تَأْكُلُونَ!
- ۴) لَا تَطْعَمُوا الْمَسَاكِينَ مِمَّا لَا تَأْكُلُوا!

۱۷۶- عَيْنُ الْمُعَادِلِ فِي الْمَفْهُومِ: «قِيَمَةُ كُلِّ امْرِيٍّ مَا يُحْسِنُهُ!»

(۱) کار نیکو کردن از پُر کردن است!

(۲) فرزند خصال خویشان باش!

(۳) کم گفتن هر سخن صواب است!

(۴) همه راستی جوی و فرزاندگی!

۱۷۷- عَيْنُ الصَّحِيحِ لِلْفَرَاغِ: « قِسْمٌ قَوِيٌّ وَ ضَلْبٌ مِنْ جِسْمِ الْإِنْسَانِ أَوْ الْحَيَوَانِ! »

(۱) اللَّحْمُ

(۲) الْعِظْمُ

(۳) الْعَصَبُ

(۴) الدَّمُ

۱۷۸- عَيْنُ مَا نَرْجُو وَقُوعَهُ:

(۱) ﴿ وَ لَا يَحْزُنْكَ قَوْلُهُمْ إِنَّ الْعِزَّةَ لِلَّهِ جَمِيعًا ﴾

(۲) هؤلاء مساكين يحترموني لأنني أساعدهم!

(۳) لعلَّ الإنسان يذكر يوم القيامة في كلِّ لحظة من لحظاته!

(۴) كأنَّ المُشْتَرِيَّ مُتَرَدِّدٌ فِي شِرَاءِ الْبَضَائِعِ الْأَجْنَبِيَّةِ فِي السُّوقِ!

۱۷۹- عَيْنُ الْخَطَأِ حَوْلَ الْحُرُوفِ الْمَشْبَهَةِ بِالْفِعْلِ:

(۱) لا تغضب لأنَّ الغضب يجلب لك المشاكل!

(۲) ليتَّ المسلمون ينتفعون من مُعْجَزَةِ نَبِيِّنَا الْفَرَّانِ الْكَرِيمِ!

(۳) لا تتعجَّل! كأنَّ حافلة المدرسة لم تأتِ حتَّى الآن!

(۴) يظنُّ الجاهل إنَّه على الحقِّ في كلِّ الأمور!

۱۸۰- عَيْنُ «لَا» النَّافِيَةِ لِلْجِنْسِ:

(۱) لا أملك لنفسي نفعاً و لا ضرراً!

(۲) قال الحارس: لا، الباب سيكون مفتوحاً!

(۳) لنجتنب عن الجمال الذي لا فضيلة معه!

(۴) أكبر الخُمُقِ هو الإصرار على ما لا ينفع!

فلسفه دوازدهم

وقت پیشنهادی: ۱۰ دقیقه

هستی و چیستی، جهان ممکنات
درس‌های (۲ و)
صفحه‌های (۱۲ تا)

۱۸۱- اینکه انسان می‌خواهد ویژگی‌های مخصوص به هر موجود و وجه تمایز آن‌ها را بشناسد، در بیان منطق و فلسفه چه نامیده می‌شود؟

(۱) هستی یک شیء (۲) ذاتیات یک شیء

(۳) موجود بودن یک شیء (۴) ترجیح دادن بودن بر نبودن

۱۸۲- وجه اختصاصی موجودات، کدام است و ابن‌سینا در بیان مغایرت وجود و ماهیت، راه کدام فیلسوف اسلامی را ادامه داد؟

(۱) وجود - ابن رشد (۲) ماهیت - ابن رشد (۳) وجود - فارابی (۴) ماهیت - فارابی

۱۸۳- چند مورد از گزاره‌های زیر صحیح است؟

الف) برخی امور وجود دارند که از «هستی» شان خبر داریم اما «چیستی» آن‌ها هنوز چندان برای ما روشن نیست.

ب) مفهوم «وجود» عین مفهوم «ماهیت» یا جزئی از آن است.

ج) مفهوم «انسان» به‌عنوان یکی از چیستی‌ها با مفهوم وجود مغایر است و رابطه ذاتی میان آن‌ها برقرار نیست.

(۱) صفر (۲) یک (۳) دو (۴) سه

۱۸۴- برای اینکه کدام مفهوم را بر مفهوم «انسان» حمل کنیم، نیازمند دلیل هستیم و از چه طریقی این دلیل شناسایی می‌شود؟

(۱) وجود - شهود قلبی و اشراق (۲) وجود - حس و تجربه یا عقل محض

(۳) متفکر - حس و تجربه یا عقل محض (۴) متفکر - شهود قلبی و اشراق

۱۸۵- گسترش اصل مغایرت وجود و ماهیت در اروپا و زمینه‌سازی گفت‌وگوهای فراوانی در آنجا، به تلاش کدام فیلسوف صورت پذیرفت و او این نظریه را

پایه کدام برهان خود قرار داد؟

(۱) توماس آکوئیناس - خداشناسی (۲) توماس آکوئیناس - امکان و وجوب

(۳) ابن‌سینا - امکان و وجوب (۴) ابن‌سینا - خداشناسی

۱۸۶- حمل چند مورد از محمول قضایای زیر بر موضوع خود، نیازمند دلیل است؟

(الف) انسان، حیوان است.

(ب) انسان شیر است.

(ج) انسان ناطق است.

(د) مثلث سه ضلعی است.

(۱) یک (۲) دو (۳) سه (۴) چهار

۱۸۷- در قضیه «مثلث، شکلی سه ضلعی است»، از آنجا که محمول قضیه، ... موضوع خود است، پس برای آن موضوع، ... می باشد.

(۱) عرضی - ممکن (۲) ذاتی - ممکن (۳) عرضی - ضروری (۴) ذاتی - ضروری

۱۸۸- در هر یک از قضایای زیر، چه رابطه‌ای میان موضوع و محمول برقرار است؟

- مجموع دو ضلع مثلث، بزرگ‌تر از ضلع سوم است.

- ارتفاع و میانه در مثلث یکی است.

- مجموع زوایای مثلث برابر با سه قائمه است.

(۱) امکانی - وجوبی - امتناعی (۲) وجوبی - امکانی - امتناعی

(۳) امکانی - امتناعی - وجوبی (۴) وجوبی - امتناعی - امکانی

۱۸۹- اگر در مقام تشبیه، ترازویی تصوّر کنیم که دو کفه آن در حالت تعادل قرار دارند و این دو کفه همان بودن یا نبودن باشد، این ترازو کدام موجود را

نشان می‌دهد؟

(۱) واجب‌الوجود بالذات (۲) ممتنع‌الوجود

(۳) ممکن‌الوجود (۴) واجب‌الوجود بالغير

۱۹۰- در حال حاضر، همه اشیايي که موجودند، ... هستند، اما به واسطه ...

(۱) واجب‌الوجود - خودشان (۲) ممکن‌الوجود - علت‌هایشان

(۳) واجب‌الوجود - علت‌هایشان (۴) ممکن‌الوجود - خودشان


تلاشی در مسیر موفقیت



- دانلود گام به گام تمام دروس ✓
- دانلود آزمون های قلم چی و گاج + پاسخنامه ✓
- دانلود جزوه های آموزشی و شب امتحانی ✓
- دانلود نمونه سوالات امتحانی ✓
- مشاوره کنکور ✓
- فیلم های انگیزشی ✓

 www.ToranjBook.Net

 [ToranjBook_Net](https://t.me/ToranjBook_Net)

 [ToranjBook_Net](https://www.instagram.com/ToranjBook_Net)