

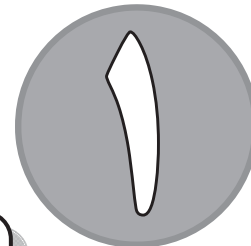
صبح جمعه

۱۴۰۲/۹/۳

دفترچه شماره (۱)



آزمون ۳ آذر ماه ۱۴۰۲



آزمون اختصاصی دوازدهم انسانی

نام درس	معمولاً دانش آموزان در هر رده تراز به چند سؤال از هر ۱۰ سؤال پاسخ می‌دهند.					این قسمت را قبل از شروع آزمون پر کنید
	۷۰۰۰	۶۲۵۰	۵۵۰۰	۴۷۵۰	۴۰۰۰	شما به چند سؤال از هر ۱۰ سؤال پاسخ خواهید داد؟
ریاضی و آمار	۶	۴	۳	۲	۱	
علوم و فنون ادبی	۶	۵	۳	۲	۱	
جامعه‌شناسی	۸	۷	۵	۲	۱	
روان‌شناسی	۷	۵	۴	۲	۱	

نام و نام خانوادگی:	شمارنده:
تعداد سؤال: ۷۰	مدت پاسخ‌گویی: ۷۵ دقیقه

عنوان مواد امتحانی گروه آزمایشی علوم انسانی، تعداد، شماره سؤالات و مدت پاسخ‌گویی

ردیف	وضعیت پاسخ‌گویی	مواد امتحانی	تعداد سؤال	از شماره	تا شماره	مدت پاسخ‌گویی (به دقیقه)
۱	اجباری	ریاضی و آمار (۳)	۱۰	۱	۱۰	۱۵
۲	اجباری	ریاضی و آمار (۱)	۱۰	۱۱	۲۰	۱۵
۳	اجباری	علوم و فنون ادبی (۳) و (۱)	۲۰	۲۱	۴۰	۲۰
۴	اجباری	جامعه‌شناسی (۳)	۱۰	۴۱	۵۰	۱۰
۵	انتخابی	جامعه‌شناسی (۱)	۵	۵۱	۵۵	۵
		جامعه‌شناسی (۲)	۵	۵۶	۶۰	
۶	اجباری	روان‌شناسی	۱۰	۶۱	۷۰	۱۰

پدید آورندگان آزمون

طراحان به ترتیب حروف الفبا

نام طرحان	نام درس
محمد بحیرایی، ابوالفضل بهاری، گلناز بینقی، محمدابراهیم توننده جانی، محمد حمیدی، احمد رضا ذاکرزاده، امیر زراندوز، سعید عزیزخانی، علی قهرمانزاده، امیر محمودیان، محمد نظامی	ریاضی و آمار
سیدعلیرضا احمدی، عزیز الیاسی پور، سعید جعفری، محمدمامین داداش فام، سید علیرضا علویان، فرهاد فروزان کیا، مجتبی فرهادی، یاسین مهدیان، شیوا نظری، هومن نمازی	علوم و فنون ادبی
امیرمهدی افشار، ربحانه امینی، آریتا بیدقی، کوثر شاه حسینی، فاطمه صفری، سید محمد مدنی دینانی	جامعه شناسی
حمیدرضا توکلی، مهدی جاهدی، محمد حبیبی	روان شناسی
ولی برجی، حسین رضایی، امیرحسین شکوری، احسان کلاته عربی، روح الله گلشن، علی محسنزاده، سید محمدعلی مرتضوی، آیدین مصطفی زاده، پیروز و جان	عربی زبان قرآن
علی آقاجانیپور، زهرا دامیار، فاطمه سخایی، امیرحسین کاروین، آرش مرتضائی فر، جواد میربلوکی	تاریخ و جغرافیا
حسین آخوندی راهنماچی، محمد آقاصالح، پرگل رحیمی، محمد رضایی بقا، موسی سپاهی، حمید سودیان، فرهاد قاسمی نژاد، احمد منصوری، فیروز نژادنجف، علیرضا نصیری	فلسفه و منطق
آفرین ساجدی، سارا شریفی، مهدی ضیائی، سید محمد مدنی دینانی	اقتصاد

گزینشگران و ویراستاران

نام درس	گزینشگر	مسئول درس	ویراستار	مستندسازی
ریاضی و آمار	محمدابراهیم توننده جانی	محمد بحیرایی	مهدی ملارمضانی، علی مرشد، محمد حمیدی، آروین حسینی	الهه شهبازی
علوم و فنون ادبی	سیدعلیرضا احمدی، فرهاد علی نژاد	سیدعلیرضا احمدی، فرهاد علی نژاد	یاسین مهدیان، مهتاب شیرازی	فریبا رثوفی
جامعه شناسی	کوثر شاه حسینی	کوثر شاه حسینی	فاطمه صفری، آرش مرتضائی فر	زهرة قموشی
روان شناسی	مهسا عفتی	مهسا عفتی	محمد صمدی زاداسفنگره، فرهاد علی نژاد	زهرة قموشی
عربی زبان قرآن	احسان کلاته عربی	سید محمدعلی مرتضوی	درویشعلی ابراهیمی	لیلا ایزدی
تاریخ و جغرافیا	زهرا دامیار	زهرا دامیار	فاطمه عزیزی	عطیه محلوچی
فلسفه و منطق	سبا جعفرزاده صابری	علیرضا نصیری	فرهاد علی نژاد، رامیلا عسگری	سوگند بیگری
اقتصاد	مهدی ضیائی	سارا شریفی	مرتضی عزیزی	زهرة قموشی

گروه فنی و تولید

مدیر گروه	سید محمدعلی مرتضوی
مسئول دفترچه	فاطمه منصورخاکی
گروه مستندسازی	مدیر: محبا اصغری، مسئول دفترچه: زهرة قموشی
حروفچین و صفحه آرا	مهشید ابوالحسنی
ناظر چاپ	حمید عباسی



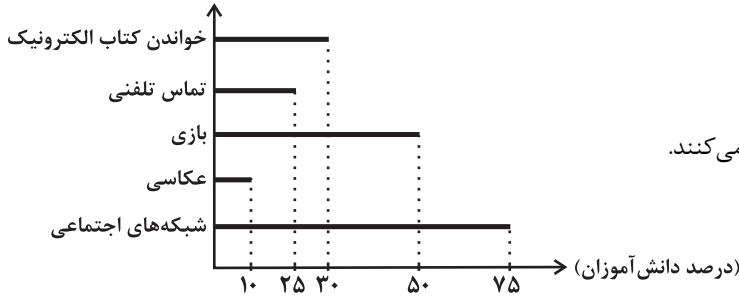
ریاضی و آمار (۳)

پاسخ‌گویی به سؤال‌های این درس برای همه دانش‌آموزان اجباری است.

چرخه آمار در حل مسائل
(گام‌های چرخه آمار در حل مسائل)
صفحه‌های ۲۸ تا ۳۷

وقت پیشنهادی: ۱۵ دقیقه

۱- نتایج یک نظرسنجی، درباره فعالیت‌های انجام شده با تلفن هوشمند به صورت نمودار میله‌ای زیر گزارش شده است. میانه میزان استفاده از تلفن هوشمند ۱۰۰ دقیقه و چارک‌های اول و سوم به ترتیب $Q_1 = 80$ و $Q_3 = 130$ دقیقه است، کدام گزینه می‌تواند نادرست باشد؟



(۱) دامنه میان چارکی استفاده از تلفن ۵۰ دقیقه است.

(۲) بیش‌ترین زمان استفاده مربوط به شبکه‌های اجتماعی است.

(۳) نصف دانش‌آموزان از تلفن هوشمند برای بازی کردن استفاده می‌کنند.

(۴) ۲۵ درصد دانش‌آموزان از تلفن هوشمند برای کارهایی غیر از

شبکه‌های اجتماعی استفاده می‌کنند.

۲- کدام گزینه بیانگر کارهایی است که در گام سوم چرخه آمار انجام می‌شود؟

(۱) گردآوری داده‌ها - مرتب کردن داده‌ها - تفسیر نتایج

(۲) اندازه‌گیری داده‌ها - سازمان‌دهی داده‌ها - گردآوری داده‌ها

(۳) گردآوری داده‌ها - سازمان‌دهی داده‌ها - پاک‌سازی داده‌ها

(۴) ایده‌های جدید - سازمان‌دهی داده‌ها - گزارش معیارها

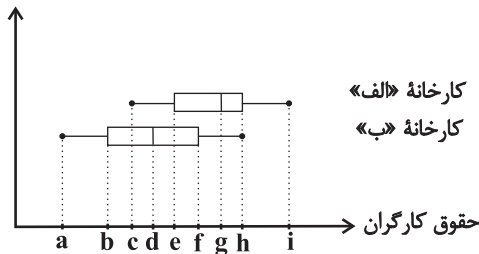
۳- با توجه به نمودار جعبه‌ای حقوق کارگران کارخانه «الف» و «ب» کدام گزینه درست نیست؟

(۱) حقوق بیش از ۲۵ درصد از کارگران کارخانه «ب» از حداقل حقوق کارگران کارخانه «الف» کمتر است.

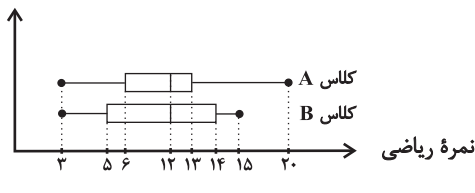
(۲) میانه حقوق کارگران کارخانه «الف» از چارک سوم حقوق کارگران کارخانه «ب» بیشتر است.

(۳) کم‌ترین حقوق کارگران کارخانه «الف» از میانه حقوق کارگران کارخانه «ب» کمتر است.

(۴) چارک سوم حقوق کارگران کارخانه «الف» از بیش‌ترین حقوق کارگران کارخانه «ب» کمتر است.



۴- نمودار جعبه‌ای مربوط به نمرات درس ریاضی دانش‌آموزان در کلاس‌های A و B به صورت زیر است. نسبت دامنه تغییرات نمرات کلاس A به دامنه میان چارکی نمرات کلاس B چقدر است؟



(۱) $\frac{16}{9}$

(۲) $\frac{3}{2}$

(۳) $\frac{17}{9}$

(۴) $\frac{4}{3}$

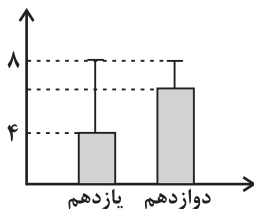
۵- با توجه به نمودارهای زیر که نشان‌دهنده شاخص‌های میزان استفاده از شبکه‌های اجتماعی دانش‌آموزان یک مدرسه از شبکه شاد است، کدام گزینه صحیح است؟

(۱) ساعات استفاده دانش‌آموزان پایه دوازدهم نسبت به ساعات استفاده دانش‌آموزان پایه یازدهم به میانگین ساعات استفاده کلاس خود نزدیکتر است.

(۲) میانگین ساعات استفاده دانش‌آموزان پایه دوازدهم، کمتر از میانگین ساعات استفاده دانش‌آموزان پایه یازدهم است.

(۳) بیش‌ترین ساعات استفاده از شاد در هر دو پایه، ۸ ساعت است.

(۴) نسبت میانگین به واریانس ساعات استفاده دانش‌آموزان پایه یازدهم همواره $\frac{3}{5}$ است.



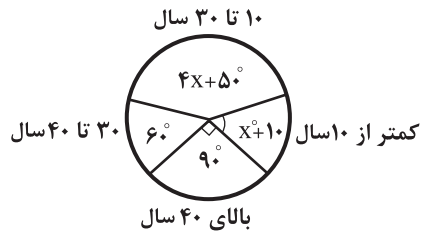


۶- فراوانی داوطلبان کنکور در رشته‌های مختلف در نمودار دایره‌ای زیر نمایش داده شده است، در این نمودار زاویه مربوط به تجربی 120° درجه، ریاضی 75° درجه، انسانی 80° درجه و هنر 25° درجه است. اگر 600 هزار نفر در کنکور شرکت کرده باشند و هر داوطلب حق شرکت فقط در یک رشته را داشته باشد، تعداد داوطلبان در کنکور زبان چند نفر است؟



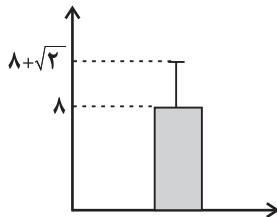
- (۱) $100,000$
 (۲) $120,000$
 (۳) $90,000$
 (۴) $60,000$

۷- فراوانی بازدیدکنندگان از یک سالن نمایش در گروه‌های سنی مختلف، مطابق نمودار دایره‌ای زیر است، تقریباً چند درصد افراد بازدیدکننده کمتر از 10 سال سن دارند؟



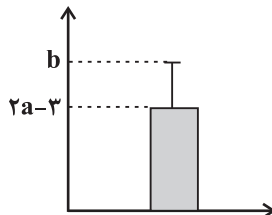
- (۱) $11/1$
 (۲) $8/3$
 (۳) $15/2$
 (۴) $14/1$

۸- با توجه به نمودار مقابل که مربوط به 20 داده آماری است؛ مجموع مربعات اختلاف داده‌ها از میانگین، چند برابر میانگین داده‌ها است؟



- (۱) 4
 (۲) 10
 (۳) 6
 (۴) 5

۹- نمودار میانگین و انحراف معیار داده‌های $1, 14, 2a + 1, 5, 2, a - 2$ به صورت شکل زیر است. مقدار b کدام است؟



- (۱) 18
 (۲) $9 + \sqrt{20/5}$
 (۳) $9 + \sqrt{31/5}$
 (۴) 15

۱۰- با توجه به موارد زیر چه تعداد از تعریف‌ها با گام‌های ذکر شده مطابقت ندارد؟

- (الف) چگونگی نمونه‌گیری شیوه تحلیل داده‌ها ← طرح و برنامه‌ریزی
 (ب) مشخص کردن هدف مطالعه ← تحلیل داده‌ها
 (پ) گزارش معیارها و نتایج آماری ← بحث و نتیجه‌گیری
 (ت) انتخاب معیار اندازه‌گیری مناسب ← طرح و برنامه‌ریزی
 (ث) محدود کردن جامعه آماری با توجه به شرایط موجود ← بیان مسئله

- (۱) ۱ (۲) ۴ (۳) ۳ (۴) ۲

تابع

صفحه‌های ۳۹ تا ۷۰

پاسخ‌گویی به سؤال‌های این درس برای همه دانش‌آموزان اجباری است.

وقت پیشنهادی: ۱۵ دقیقه

ریاضی و آمار (۱)

۱۱- به‌زای چند مقدار طبیعی a ، رابطه $\{(3a+5, 4), (6a+7, 3), (2a-4, 5), (a+6, 3)\}$ تابع نیست؟

- (۱) ۲ (۲) ۱ (۳) ۳ (۴) ۵

۱۲- اگر $f: A \rightarrow B$ و $f(x) = -4x + b$ و $A = \{3, 4, a\}$ ، $B = \{-5, -9, -13\}$ و $f(3) = -4a - 1$ باشد، حاصل مقدار $a + b$ کدام می‌تواند باشد؟ ($a, b \in \mathbb{N}$)

- (۱) ۲ (۲) ۴ (۳) ۸ (۴) ۵

۱۳- تعداد اعضای دامنه تابع f را c ، تعداد اعضا برد f را h و تعداد زوج‌های مرتب تابع f را با k نمایش می‌دهیم، زوج مرتب (k, h) کدام می‌تواند باشد؟

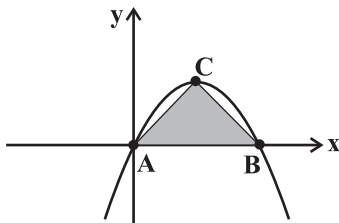
- (۱) $(2, 4)$ (۲) $(3, 0)$ (۳) $(3, 1)$ (۴) $(4, 5)$

۱۴- تابع خطی $f(x) = ax + b$ با خط $2y - 3x + 6 = 0$ برخورد نداشته است و همچنین در نقطه‌ای به عرض -2 با نیمساز ناحیه چهارم برخورد دارد.

فاصله محل برخورد $f(x)$ با محور x ها از مبدأ مختصات چقدر است؟

- (۱) $\frac{2}{3}$ (۲) $\frac{5}{3}$ (۳) $\frac{8}{3}$ (۴) $\frac{10}{3}$

۱۵- اگر نمودار تابع $y = -x^2 + 2x$ به صورت زیر باشد، مساحت مثلث ABC چقدر است؟ (C رأس سهمی است).



- (۱) $\frac{1}{2}$

- (۲) ۱

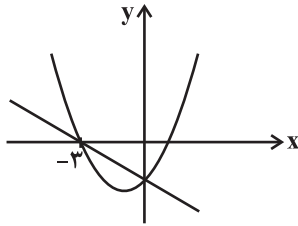
- (۳) ۴

- (۴) $\frac{9}{2}$

محل انجام محاسبات



۱۶- شکل زیر نمودارهای تابع خطی $f(x) = mx + n$ و تابع درجه دوم $g(x) = ax^2 + bx + c$ را نشان می‌دهد. مقدار $\frac{2b-9a}{m}$ کدام است؟



(۱) نمی‌توان تعیین کرد.

(۲) ۳

(۳) ۱

(۴) صفر

۱۷- می‌خواهیم در یک طرف دریاچه‌ای، زمینی مستطیل شکل با استفاده از ۴۸ متر طناب ایجاد کنیم. بیشترین مساحت این زمین چند متر مربع است؟

(ساحل دریاچه را خط صاف در نظر بگیرید.)

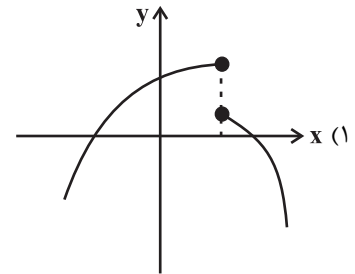
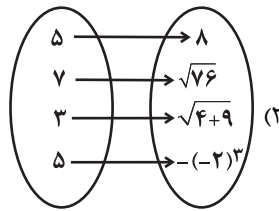
(۴) ۲۹۶

(۳) ۲۸۸

(۲) ۲۵۶

(۱) ۲۴۲

۱۸- کدام رابطه یا نمودار زیر یک تابع محسوب می‌شود؟



(۴) رابطه‌ای که به هر عدد طبیعی، مقسوم علیه‌های اول آن را نسبت می‌دهد.

x	۲	$(\frac{1}{2})^{-1}$	۳	$\frac{1}{3}$
y	۵	۶	۷	۸

۱۹- دامنه تابع خطی f مجموعه $A = \{x \in \mathbb{R} \mid -3 < x < 5\}$ و تابع f از نقطه $(1, 3)$ گذشته است. اگر $f(0) = f(1) - 2$ باشد، برد تابع f کدام است؟

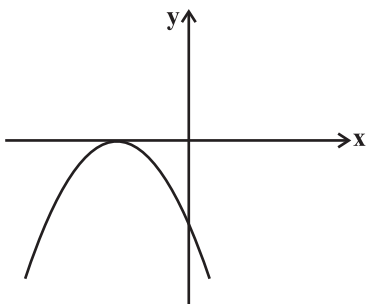
(۲) $\{y \in \mathbb{R} \mid -7 < y < 2\}$

(۱) $\{y \in \mathbb{R} \mid -5 < y < 11\}$

(۴) $\{y \in \mathbb{R} \mid -3 < y < 5\}$

(۳) $\{y \in \mathbb{R} \mid -4 < y < 8\}$

۲۰- اگر معادله سهمی زیر به صورت $f(x) = -3x^2 - 2x + 2k + \frac{5}{3}$ باشد، مقدار $f(8)$ کدام است؟



(۱) $-\frac{27}{2}$

(۲) $-\frac{19}{2}$

(۳) $-\frac{623}{3}$

(۴) $-\frac{625}{3}$



علوم و فنون ادبی (۳) و (۱)

پاسخ‌گویی به سؤال‌های این درس برای همه دانش‌آموزان اجباری است.

وقت پیشنهادی: ۲۰ دقیقه

علوم و فنون ادبی (۳):

سبک‌شناسی قرن‌های دوازدهم

و سیزدهم

(دوره بازگشت و بیداری)

صفحه‌های ۴۱ تا ۴۷

علوم و فنون ادبی (۱):

فصل چهارم

(درس‌های ۱۰ تا ۱۲)

صفحه‌های ۷۹ تا ۱۰۱

۲۱- با توجه به سبک شعر دوره بیداری کدام گزینه کاملاً صحیح است؟

- (۱) شاعرانی که به زبان مردم شعر می‌گفتند، شعر را بیشتر وسیله‌ای برای بیان احساسات و عواطف شخصی خود می‌دانستند.
- (۲) فرخی یزدی و ملک‌الشعرا بهار از شاخص‌ترین شاعران این سبک در حوزه توجه به مردم هستند.
- (۳) گرایش شاعران به محتوا و عدم تسلط کافی بر ادبیات کهن را می‌توان از عوامل کم‌توجهی به کاربرد جمله‌ها و ترکیب‌های زبانی در شعر دوره بیداری دانست.

(۴) شاعران دوره بیداری تخیلات سراینده‌گان پیشین را در نظر نداشتند و گاه با تأثیرپذیری از اوضاع اجتماع نوآوری‌هایی را در عرصه تخیل پدید آوردند.

۲۲- در متن زیر چند مورد نادرست وجود دارد؟

«نثر دوره بیداری ساده و قابل فهم است، واژه‌های انگلیسی، ترکی، عربی، فرانسوی و... به نثر وارد می‌شود و همچون نثر دوره‌های پیشین عبارتهای وصفی کاهشی آشکار می‌یابد. نثر فارسی در این دوره قیدوبندهای نثر مصنوع و فنی را کنار نمی‌گذارد و کاربرد صنایع ادبی در نثر افزایش می‌یابد. اکثر نویسندگان این دوره، داستان را مطابق ذوق عامه مردم می‌نوشتند و سبک نویسندگی مطابقت کاملی با ادبیات داستانی جدید نداشت.»

- (۱) سه (۲) چهار (۳) پنج (۴) شش

۲۳- در نثر دوره بیداری به ترتیب موضوعات «دشمنی با استبداد و استعمار» و «تفرق از خرافات» بیشتر در کدام آثار مطرح است؟

- (۱) نثر داستانی - نثر روزنامه‌ای
(۲) نثر روزنامه‌ای - نثر داستانی
(۳) طنز سیاسی - نثر داستانی
(۴) نثر روزنامه‌ای - طنز سیاسی

۲۴- کدام گزینه در رابطه با تاریخ ادبیات قرن‌های پنجم و ششم درست است؟

- (۱) خاقانی و نظامی از شاعران نواحی مرکزی ایران هستند که سبک آن‌ها از سبک‌های پیشین متمایز بود.
- (۲) با ورود شعر به خانقاه‌ها بر دشواری بیان، قدرت عواطف، عمق افکار و اندیشه‌هایی که موضوع شعر بودند، افزوده شد.
- (۳) تحولی که سنایی و انوری در غزل ایجاد کردند باعث شد که در اوایل قرن ششم شاعران بزرگی در غزل ظهور کنند.
- (۴) تا آغاز قرن ششم شعر همچنان تحت تأثیر سبک دوره سامانی و غزنوی است؛ اما نوآوری‌هایی نیز مشاهده می‌شود.

۲۵- سبک کدام بیت متفاوت است؟

- (۱) نشسته بر شاه بر دست راست
(۲) ز روزگار خوش است این همه جز آن که لبم
(۳) به سرای سپنج مهمان را
(۴) مست بگذشتی و از خلوتیان ملکوت
تو گویی زبان و دل پادشاست
ز دست‌بوس خداوند روزگار جداست
دل نهادن همیشگی نه رواست
به تماشای تو آشوب قیامت برخاست

۲۶- با توجه به ویژگی‌های سبک‌شناسی کدام ابیات متعلق به شعر عصر بیداری هستند؟

- (الف) هیچ‌کس را خبر از عالم آزادی نیست
(ب) دسترنج کارگر را تا به کی سرمایه‌دار
(ج) دهر آنچنان که قاعده اوست می‌رود
(د) من به هر حيله بود مقصد خود صاف کنم
(ه) زن بود شعر خدای، مرد بود نثر خدا
مگر آنان که به دام تو گرفتاراند
خرج عیش و نوش و اشیاء تجمل می‌کند؟
اینجا چه احتیاج به قانون حکمت است؟
به خوانین خراسان دو تلگراف کنم
مرد نثری سره و زن غزلی تر باشد (سره: تمام‌عیار و کامل)

- (۱) هـ - الف - ج (۲) الف - ب - هـ (۳) د - الف - ج (۴) هـ - د - ب

۲۷- از نظر فکری کدام بیت نمی‌تواند در تقسیم‌بندی شعر فارسی در قرن‌های پنجم و ششم قرار بگیرد؟

- (۱) اکنون خورید باده و اکنون زبید شاد
(۲) هر که او در وادی حیرت فتاد
(۳) زبان ثناگر درگاه مصطفی خوش‌تر
(۴) پادشاه نظم و نثرم در خراسان و عراق
کانون برد نصیب حبیب از بر حبیب
هر نفس در بی‌عدد حسرت فتاد
که بارگیر سلیمان نکوتر است صبا
کاهل دانش را ز هر لفظ امتحان آورده‌ام

یک روز، یک درس

روزهای یکشنبه در سایت کانون www.kanoon.ir به درس علوم و فنون ادبی اختصاص دارد. شما می‌توانید خلاصه‌درس‌ها، نمونه سؤالات پیشنهادی و آزمونک مربوط به درس علوم و فنون ادبی را در این روز از قسمت تازه‌ها در سایت کانون و نیز صفحه مقطع خود دریافت کنید.



۲۸- کدام گزینه دارای جناس تام می‌باشد؟

- ۱) کسی کش روان شد به دانش جوان
- ۲) غریب مشرق و مغرب به آشنایی تو
- ۳) ز هر کس بیشتر مهر تو دارم وین دلیلم بس
- ۴) این برد فرمان آن کس کو کند فرمان او

- گوش تن بمیرد نمیرد روان
- غریب نیست که در شهر ما مقام کنند
- که هر کس را فزون تر مهر حسرت بیشتر دارد
- وان کند آهنگ آن کس کو کند آهنگ او

۲۹- در کدام بیت، «جناس همسان» و «جناس ناهمسان» به کار رفته‌است؟

- ۱) پیرو ایشان شو و در آن جهان
- ۲) غم عشقت روان من بفرسود
- ۳) بال و پر مگر شکنی ای صنم
- ۴) دوش ساغرهای ساقی جمله مالمال بود

- رخش دل اندر صف مردن جهان
- کجا رفت آن روان تن ندانم
- من پر م از کوی تو؟ هرگز که نه!
- ای که تا روز قیامت عمر ما چون دوش باد

۳۰- توضیح مقابل کدام بیت نادرست است؟

- ۱) ساقی عشق ساغری می داد
- ۲) در عشق یار نیست مرا صبر و سیم و زر
- ۳) صد هزاران مرد گم گردد مدام
- ۴) چه داند آن که نداند که چیست لذت عشق

- مست گشتیم از آن مدام مدام (دارای جناس تام)
لیک آب چشم و آتش دل هر دو هست یار (فاقد هر دو نوع جناس)
تا یکی اسراربین گردد تمام (فاقد جناس)
از آن که لذت عاشق و رای لذات است (دارای اشتقاق)

۳۱- چند بیت از ابیات زیر دارای جناس است؟

- الف) وفا کرده دیده آلا وفا
- ب) مرا می‌کشد یا مرا می‌کشد
- ج) خراشیده تار و خروشنده وار
- د) علی رغم فر فرودستی ام
- ه) پناهنده از قهر بیگاه او

- جفاجسته جور جان گاهمش
- یکی زین دو پنجاه پنجاهمش
- از آن زخمه راه و بی راهمش
- فرداست مردم ی‌داللمش
- به گهواره مهر گه گاهمش

- ۱) یک ۲) دو ۳) سه ۴) چهار

۳۲- کدام بیت فاقد جناس است؟

- ۱) طبع تو سیر آمد از من جای دیگر دل نهاد
- ۲) کلید صبح به دست و سرود عشق به لب
- ۳) این جمله جان‌ها را در عشق چنگ سازم
- ۴) مست می‌ستم جام بلی به دستم

- من که را جویم که چون تو طبع هر جاییم نیست
- ز انتهای شبان شهسوار می‌آید
- وز چنگ بی‌زبان من سیصد زبان برآرم
- در خلوتی نشستم با دلبر آرمیده

۳۳- قافیه در کدام ابیات، فاقد حروف الحاقی است؟

- الف) ز مرتضی به نبی و ز مصطفی به علی
- ب) نشینیم یک جای و پاسخ دهیم
- ج) به هنگام خوردن مرا بازخوان
- د) ای نسیم سحر آرامگه یار کجاست

- پناه می‌برم امشب به حکم لم یزلی
- همی در سخن رای فرخ نهیم
- چو با دوده بنشینم از پیش خوان
- منزل آن مه عاشق کش عیار کجاست

- ۱) الف - ب ۲) ب - د ۳) الف - ج ۴) ج - د

۳۴- قافیه در کدام بیت، معیوب است؟

- ۱) پس کریم آن است کاو خود را دهد
- ۲) حلق بخشید او عصای عدل را
- ۳) پس معانی را چو اعیان حلقه‌هاست
- ۴) کوه‌ها و بحر‌ها و دشت‌ها

- آب حیوانی که ماند تا ابد
- خورد آن چندان عصا و جبل را
- رازق حلق معانی هم خداست
- بوستان‌ها باغ‌ها و کشت‌ها



۳۵- قافیه در کدام بیت از قاعده «۱» یا «۲» تبعیت نمی‌کند؟

- (۱) گفتش ای عم یک شهادت تو بگو
- (۲) زین دو ره گرچه به جز تو عزم نیست
- (۳) مرگ همسایه مرا واعظ شده
- (۴) رو به خاک آریم کز وی رسته‌ایم

۳۶- کدام بیت ذوقفایتین نیست؟

- (۱) بار دیگر بر گمان طمع سود
- (۲) صاحب وحیش در پیغام باز
- (۳) یک نفس ای مونس من کوش‌دار
- (۴) ای شاه زمین بر آسمان داری تخت

۳۷- کدام گزاره درباره رباعی زیر نادرست است؟

- «در عشق تو گاه بت پرستم گویند
این‌ها همه از بهر شکستم گویند»
- (۱) در بیت دوم، دو صامت «ی» و دو مصوت بلند «ی» وجود دارد.
 - (۲) بیت نخست فاقد جناس است.
 - (۳) حرف روی «ت» است و تبصره قافیه مشهود است.
 - (۴) با مصراع «من گوش استماع ندارم لمن تقول؟» تناسب مفهومی دارد.

۳۸- مفهوم بیت کدام گزینه با سایر گزینه‌ها متفاوت است؟

- (۱) در و دیوار به حال دل من زار گریست
- (۲) بس که با شاهد ناکامی‌ام الفت‌ها رفت
- (۳) باورم نیست ز بدعهدی ایام هنوز
- (۴) خاقانی از این طالع خود کام چه جویی

۳۹- تصویر باد (نسیم سحری، صبا و ...) در کدام بیت متفاوت با سایر ابیات است؟

- (۱) بر باد سپردم دل و جان تا به تو آرد
- (۲) ای باد اگر به گلشن احباب بگذری
- (۳) ای نسیم سحری خاک در یار بیار
- (۴) صبا از عشق من رمزی بگو با آن شه خوبان

۴۰- مفهوم بیت زیر با کدام بیت، تناسب دارد؟

- «آن گرد شتابنده که در دامن صحراست
دل ای سلیم در این کاروان‌سرای میند»
- (۱) دل ای سلیم در این کاروان‌سرای میند
 - (۲) ای که خواب‌آلوده واپس مانده‌ای از کاروان
 - (۳) باز پس ماند ز همراهیت اگر آصف بود
 - (۴) ای خفته همه عمر و شده خیره و مدهوش

گوید چه نشینی که سواران همه رفتند»

- (۱) که خانه ساختن آیین کاروانی نیست
- (۲) جهد کن تا بازیابی هم‌رهان خویش را
- (۳) کاروانی کی رسد هرگز به گرد لشگری
- (۴) وز عمر و جهان بهره خود کرده فراموش



جامعه‌شناسی (۳)

پاسخ‌گویی به سؤال‌های این درس برای همه دانش‌آموزان اجباری است.

وقت پیشنهادی: ۱۰ دقیقه

درس سوم: نظم اجتماعی
درس چهارم: کنش اجتماعی
(خشت بنای جامعه)
صفحه‌های ۱۹ تا ۳۶

۴۱- به ترتیب، صحیح یا غلط بودن موارد زیر در کدام گزینه به درستی نشان داده شده است؟

- جامعه‌شناس تلاش می‌کند با هنر آشنایی‌زدایی، از چشم‌انداز فردی آشنا به موقعیت‌های اجتماعی نگاه کند تا از دانش عمومی عبور کند و به پیچیدگی و عمق آن موقعیت اجتماعی نزدیک‌تر شود.

- «قواعد و هنجارهای باهم زندگی کردن چگونه به وجود می‌آیند؟» از جمله پرسش‌های جامعه‌شناسان در شناخت نظم اجتماعی است.

- زندگی اجتماعی با قوانین رسمی و غیررسمی سامان می‌یابد.

- افراد در زندگی روزمره غالباً بنا به نیازهای علمی خود با هر موقعیت اجتماعی مواجه می‌شوند؛ و معمولاً از پیچیدگی و عمق آن موقعیت می‌کاهند.

(۱) غ - ص - ص - غ (۲) ص - غ - غ - ص (۳) غ - ص - ص - ص (۴) ص - ص - ص - غ

۴۲- چند مورد از عبارات زیر، نادرست می‌باشد؟

- ارتباط میان پدیده‌های اجتماعی، ساختار اجتماعی نامیده می‌شود.

- ساماندهی ارتباط ما با دیگران و قابل پیش‌بینی بودن کنش‌های ما برای دیگران، از جمله فواید وجود ساختارهای اجتماعی است.

- منظور از پویا بودن نظام اجتماعی این است که بخش‌های مختلف آن بر یکدیگر اثر می‌گذارند و از یکدیگر اثر می‌پذیرند.

- نظام اجتماعی همانند یک موجود زنده تلاش می‌کند با تغییر در خود و محیط، نیازهای خود را تأمین کند و خود را در کوتاه‌مدت حفظ کند.

(۱) ۴ (۲) ۳ (۳) ۲ (۴) ۱

۴۳- به ترتیب، هر عبارت با کدام یک از مفاهیم زیر در ارتباط است؟

- هر چه همبستگی اجتماعی میان افراد یک گروه بیشتر باشد، انحرافات اجتماعی در آن گروه کاهش می‌یابد.

- در همه دانش‌های علمی، روش مطالعه، یکسان است و آن هم روش تجربی است.

- رویکردی که جامعه‌شناسی را در زمره دانش‌های ابزاری قرار می‌دهد.

- تنها بیان آن دسته از روابط علت و معلولی میان پدیده‌ها، دانش علمی و معتبر محسوب می‌شوند که مشاهده‌پذیر باشند.

(۱) هم‌تغییری - پوزیتیویسم - جامعه‌شناسی پوزیتیویستی - دانش ابزاری

(۲) تبیین - وحدت روش علوم - تبیین تجربی - دانش تجربی

(۳) هم‌تغییری - وحدت روش علوم - فیزیک اجتماعی - تبیین

(۴) تبیین - پوزیتیویسم - جامعه‌شناسی تبیینی - تبیین‌های تجربی

۴۴- به ترتیب، در کدام گزینه به هدف، موضوع و روش جامعه‌شناسی تبیینی اشاره شده است؟

(۱) دآوری درباره کنش‌های اجتماعی و پیامدهای آن - کنش‌ها و پدیده‌های اجتماعی - تجربی

(۲) فهم و تبیین پدیده‌های اجتماعی - پدیده‌های طبیعی - عقلانی و وحیانی

(۳) توصیف و تبیین وقایع اجتماعی - ساختار اجتماعی - مشاهده و توصیف

(۴) پیش‌بینی و کنترل جامعه - پدیده‌های اجتماعی همانند پدیده‌های طبیعی - حس و تجربه

۴۵- کدام یک از گزینه‌های زیر در ارتباط با جامعه‌شناسی تبیینی، نادرست است؟

(۱) جامعه، واقعیتی بیرونی تصور می‌شود که با قوانینی به استحکام قوانین طبیعت، اداره می‌شود.

(۲) می‌توان با استفاده از دانش‌های ابزاری، جامعه را شناخت و در آن تغییری بنیادین ایجاد کرد.

(۳) تفاوت میان جوامع صرفاً تفاوتی کمی است و جوامع پیشرفته‌تر، در رفع نیازهای خود تواناترند.

(۴) انسان‌ها نمی‌توانند جوامع و تاریخ‌های گوناگونی را پدید آورند و همه جوامع مسیر یکسانی را طی می‌کنند.



۴۶- تمامی عبارات زیر در رابطه با جنگ‌های نامنظم صحیح می‌باشند، به جز ...

- (۱) مردم آمرلی، از این شیوه مبارزه استفاده کردند که در نهایت منجر به پیروزی آنان شد.
- (۲) این جنگ‌ها، مبتنی بر آگاهی فرهنگی و جغرافیایی سربازان غیربومی یک منطقه است.
- (۳) سربازان این جنگ‌ها معمولاً متناسب با موقعیت خاص جغرافیایی و فرهنگی خود عمل می‌کنند.
- (۴) این اصطلاح نخستین بار توسط شهید مصطفی چمران به کار برده شد.

۴۷- کدام گزینه جاهای خالی را به درستی کامل می‌کند؟

- خشت بنای جامعه است و تمامی پدیده‌های اجتماعی خرد و کلان با پدید می‌آیند.

- هر چقدر هم جاافتاده و باسابقه باشند، با به وجود آمده و برقرارند.

- (۱) کنش اجتماعی - کنش‌های اجتماعی - ساختارهای اجتماعی - کنش‌های افراد
- (۲) هنجار اجتماعی - کنش‌های اجتماعی - ساختارهای اجتماعی - کنش اجتماعی
- (۳) کنش اجتماعی - کنش‌های فردی - ساختارهای اجتماعی - کنش‌های فردی
- (۴) کنش اجتماعی - کنش‌های فردی - ارزش‌های اجتماعی - کنش اجتماعی

۴۸- کدام یک از گزینه‌های زیر صحیح می‌باشد؟

- (۱) میزان تأثیرگذاری همه اعضای جامعه در حفظ یا تغییر وضع موجود، یکسان است.
- (۲) مشکلات و مسائل اجتماعی برخلاف آنچه که به نظر می‌رسند، بیرون از دایره نفوذ و تأثیر ما هستند.
- (۳) همه ما از آنجا که عضوی از جامعه هستیم، با کنش‌های اجتماعی خود بر جامعه اثر می‌گذاریم.
- (۴) تنها افراد خاصی همانند مسئولان و مدیران، می‌توانند بر جهان اجتماعی تأثیر بگذارند.

۴۹- به ترتیب، کدام گزینه جدول زیر را کامل می‌کند؟

- شکل‌دهنده به اقدامات افراد

- پدید آمدن فرصت‌ها و محدودیت‌ها

- حرکت‌های فراتر از نظم جامعه

الف	نظم	ب
نارسایی‌های نظام اداری	ج	تبدیل مدارس امام خطیب به مرکز اسلام‌گراها

(۴) ج - الف - ب

(۳) ب - الف - ج

(۲) ج - ب - الف

(۱) الف - ب - ج

۵۰- کدام گزینه عبارات زیر را به درستی کامل می‌کند؟

- انسان‌ها قادرند با توجه به ... نظم اجتماعی را تغییر دهند.

- عمل انسان‌ها برخلاف پدیده‌های طبیعی، آگاهانه و ... است.

- زندگی اجتماعی انسان و ... همزاد یکدیگرند.

- ... یعنی فعالیت معناداری که با توجه به دیگری انجام می‌شود.

- (۱) عقاید و ارزش‌های خود - ارادی - کنش - کنش اجتماعی
- (۲) آرمان‌ها و ارزش‌های خود - جهت‌دار - نظم - نظم اجتماعی
- (۳) آرمان‌ها و ارزش‌های خود - معنادار - نظم - کنش اجتماعی
- (۴) هنجارها و رفتارهای خود - معنادار - کنش - کنش اجتماعی



جامعه‌شناسی (۱)

در این بخش، از میان سوالات جامعه‌شناسی (۱) و جامعه‌شناسی (۲) می‌توانید یک مجموعه را انتخاب کنید.
به سؤال‌های ۵۱ تا ۵۵ «یا» به سؤال‌های ۵۶ تا ۶۰ پاسخ دهید.
وقت پیشنهادی: ۵ دقیقه

هویت

تغییرات هویت اجتماعی، تحولات هویتی
جهان اجتماعی «علل درونی»، تحولات
هویتی جهان اجتماعی «علل بیرونی»
صفحه‌های ۸۲ تا ۱۰۲

۵۱- به ترتیب، پاسخ پرسش‌های زیر کدام است؟

- منظور از موقعیت اجتماعی چیست؟

- کدام گزینه مثالی برای تحرک اجتماعی نزولی می‌باشد؟

(۱) جایگاهی است که فرد در جامعه یا در یک گروه اجتماعی دارد. - حسابداری که به تازگی مسئول بخش شده است.

(۲) جابه‌جایی افراد از یک موقعیت اجتماعی به موقعیت اجتماعی دیگر. - کارمندی که به تازگی به بخش دیگر اداره منتقل شده است.

(۳) جایگاهی است که فرد در جامعه یا در یک گروه اجتماعی دارد. - مدیر فروشی که به تازگی کارمند یک بخش شده است.

(۴) جابه‌جایی افراد از یک موقعیت اجتماعی به موقعیت اجتماعی دیگر. - پیک موتوری که اکنون مغازه‌دار است.

۵۲- به ترتیب، کدام گزینه پاسخ صحیح پرسش‌های زیر می‌باشد؟

- در کدام جهان اجتماعی تحرکات صعودی مختص به صاحبان ثروت است؟

- تعارضات فرهنگی ناشی از علل درونی ریشه در چه چیزی دارند؟

- کودتای نظامی سال ۱۹۹۱ میلادی الجزایر، بیانگر چه موضوعی می‌باشد؟

(۱) جامعه‌آپارتاید - نوآوری‌های اعضای جهان اجتماعی - عدم امکان رأی دادن به قوانین الهی در جوامع دنیوی

(۲) جامعه‌سکولار - تأثیرپذیری از جهان‌های اجتماعی - نفی هویت‌های الهی و معنوی

(۳) جامعه‌آپارتاید - تأثیرپذیری از جهان‌های اجتماعی - نفی هویت‌های الهی و معنوی

(۴) جامعه‌دارای ارزش‌های اقتصادی - نوآوری‌های اعضای جهان اجتماعی - عدم امکان رأی دادن به قوانین الهی در جوامع دنیوی

۵۳- پاسخ هریک از سوالات زیر کدام است؟

- اساس شکل‌گیری هویت فرهنگی جهان اجتماعی چیست؟

- تزلزل فرهنگی چه زمانی رخ می‌دهد؟

- جهان اسلام چگونه با فرهنگ یونان و روم مواجه شد؟

(۱) ارزش‌ها و هنجارها - زمانی که عقاید، آرمان‌ها و ارزش‌های شکل‌دهنده هویت اجتماعی جهان فرهنگی، ثابت و استقرار خود را در زندگی مردم از دست بدهند. - تنها عناصر اساطیری این دو فرهنگ را اخذ کرد.

(۲) عقاید و ارزش‌های اجتماعی - هنگامی که آرمان‌ها و ارزش‌های جهان اجتماعی مورد تردید قرار گیرند. - تنها عناصر اساطیری این دو فرهنگ را اخذ کرد.

(۳) ارزش‌ها و هنجارها - هنگامی که آرمان‌ها و ارزش‌های جهان اجتماعی مورد تردید قرار گیرند. - تنها عناصر عقلی این دو فرهنگ را اخذ کرد.

(۴) عقاید و ارزش‌های اجتماعی - زمانی که عقاید، آرمان‌ها و ارزش‌های شکل‌دهنده جهان اجتماعی، ثابت و استقرار خود را در زندگی مردم از دست بدهند. - تنها عناصر عقلی این دو فرهنگ را اخذ کرد.

۵۴- به ترتیب کدام گزینه در رابطه با «ترجیح دادن زندگی مجردی بر زندگی خانوادگی»، «عامل مؤثر در بازاندیشی دانشمندان درباره بنیان‌های عقیدتی و

ارزشی جهان اجتماعی» و «فراموشی انسان از خود به دلیل فراموشی خداوند» صحیح است؟

(۱) مورد تردید قرار گرفتن عقاید و ارزش‌های سازنده هویت فرهنگی جامعه - فرهنگ دنیاگریز - از خودبیگانگی فطری

(۲) ناتوانی جامعه در حفظ و دفاع از عقاید و ارزش‌های اجتماعی خود - علل درونی تحول فرهنگی جهان اجتماعی - از خودبیگانگی فرهنگی

(۳) تداوم شیوه زندگی ناسازگار با عقاید و ارزش‌های جهان اجتماعی - کهولت و مرگ جهان اجتماعی - از خودبیگانگی تاریخی

(۴) ناتوانی جهان اجتماعی در سامان دادن کنش‌های اجتماعی براساس فرهنگ خود - کاستی و خلأ معنوی - از خودبیگانگی حقیقی

۵۵- به ترتیب، هر کدام از مفاهیم زیر با کدام گزینه در ارتباط است؟

- جشن هنر شیراز به ریاست فرح پهلوی

- خودباختگی جوامع غیرغربی

- غرب‌زدگی جوامع غیرغربی

- مانع شناخت صحیح انسان‌ها از عالم و آدم

(۱) خودباختگی فرهنگی - مرعوب قدرت اقتصادی و فرهنگی غرب گشتند. - پذیرش عناصر فرهنگ غرب به صورت تقلیدی - جهان اجتماعی فاقد عقاید و ارزش‌های حق

(۲) از خودبیگانگی فرهنگی - مرعوب قدرت اقتصادی و فرهنگی غرب گشتند. - مانع تعامل با جهان غرب - جهان اجتماعی دارای عقاید و ارزش‌های حق

(۳) از خودبیگانگی فرهنگی - مرعوب قدرت اقتصادی و سیاسی غرب گشتند. - مانع تعامل با جهان غرب - جهان اجتماعی فاقد عقاید و ارزش‌های حق

(۴) از خودبیگانگی حقیقی - مرعوب قدرت اقتصادی و سیاسی غرب گشتند. - پذیرش عناصر فرهنگ غرب به صورت آگاهانه - جهان اجتماعی دارای عقاید و ارزش‌های حق



جامعه‌شناسی (۲)

اگر به سؤال‌های ۵۱ تا ۵۵ پاسخ نداده‌اید، می‌توانید به سؤال‌های ۵۶ تا ۶۰ پاسخ دهید.

چالش‌های جهانی

(جنگ‌ها و تقابل‌های جهانی، بحران‌های اقتصادی و زیست‌محیطی، بحران‌های معرفتی و معنوی)
صفحه‌های ۸۳ تا ۱۰۳

۵۶- در ارتباط با جنگ‌های جهانی اول و دوم، کدام گزینه صحیح نیست؟

- (۱) هیچ یک از این دو جنگ، منشأ دینی نداشت و پوشش دینی و مذهبی نیز به خود نگرفت.
- (۲) در جنگ جهانی اول، برای نخستین بار از سلاح‌های شیمیایی و در جنگ جهانی دوم برای اولین بار از بمب اتم استفاده شد.
- (۳) در قالب اندیشه‌های لیبرالیستی، مارکسیستی و سوسیالیستی عمل می‌کردند و زمینه‌های فرهنگی متفاوتی داشتند.
- (۴) آتش این دو جنگ به کشورهای اروپایی و غربی محدود نشد، بلکه همه جهان را درگیر خود ساخت.

۵۷- به ترتیب، کدام گزینه در رابطه با «اصطلاحات سیاسی مشابه شمال و جنوب» غلط اما در رابطه با «بحران اقتصادی»، صحیح است؟

- (۱) اصطلاح توسعه یافته و توسعه نیافته به این نکته اشاره دارد که کشورهای صنعتی و ثروتمند، الگوی کشورهای دیگرند و سایر کشورها باید مسیر آن‌ها را ادامه دهند. - در این بحران، سرمایه‌داران با وجود آسیب‌هایی که می‌بینند، با استفاده از ابزارهایی که دارند، فشارهای ناشی از بحران‌های اقتصادی را به اقشار ضعیف و تولیدکنندگان خرد انتقال می‌دهند.
- (۲) اصطلاح مرکز و پیرامون را کسانی به کار می‌برند که چالش و نزاع بین کشورهای غنی و فقیر را به ابعاد اقتصادی محدود نمی‌کنند و به ابعاد فرهنگی آن نیز توجه دارند. - آسیب‌های مربوط به آن همواره متوجه قشرهای فقیر و ضعیف جامعه است؛ به همین دلیل به سرعت آثار و پیامدهای خود را در سطح جهان آشکار ساخت.
- (۳) براساس نظریه استعمارگر و استعمارزده، جوامع غربی چالش‌های درونی خود را از طریق بهره‌کشی از کشورهای غیرغربی حل می‌کنند. - در ابتدا به کشورهای غربی محدود می‌شدند و متأثر از عوامل داخلی آن‌ها بودند.
- (۴) مراد از جهان اول، کشورهای سرمایه‌داری بلوک غرب است و منظور از جهان سوم کشورهایی هستند که خارج از دو بلوک شرق و غرب قرار داشته و تحت نفوذ آن‌ها بوده‌اند. - در صورتی که کنترل نشود، می‌تواند به فروپاشی حکومت‌ها منجر شود.

۵۸- به ترتیب، علت هر یک از عبارات زیر کدام است؟

- گسترش انواع آسیب‌های زیست محیطی

- تشکیل همایش‌های بین‌المللی متعدد

- کودکانه پنداشتن نگاه جوامع توحیدی به طبیعت

- (۱) گسترش زندگی مدرن در جهان - بحران محیط زیست - نگاه دنیوی انسان مدرن
- (۲) گسترش زندگی مدرن در جهان - بحران‌های اقتصادی و سیاسی - فرهنگ مدرن
- (۳) مهاجرت، بیکاری و فقر - بحران محیط زیست - نگاه دنیوی انسان مدرن
- (۴) مهاجرت، بیکاری و فقر - بحران‌های اقتصادی و سیاسی - نگاه دنیوی انسان مدرن

۵۹- به ترتیب هر عبارت، پیامد، علت و پیامد کدام گزینه است؟

- تردید در هویت روشنگرانۀ معرفت علمی - تجربی

- شناخته شدن کتاب مقدس و شهود آباء کلیسا به‌عنوان معتبرترین راه شناخت جهان در فرهنگ قرون وسطی.

- زیر سؤال رفتن علم مدرن

- (۱) مخدوش شدن استقلال معرفت علمی تجربی - منجر شدن به بحران معرفت شناختی - در نیمه اول قرن بیستم علم به امور طبیعی محدود شد.
- (۲) مشخص شدن وابستگی علم تجربی به معرفت‌های غیرتجربی - نادیده گرفته شدن شناخت عقلی و تجربی - در نیمه دوم قرن بیستم، آشکار شد که علم تجربی دارای مبانی غیرتجربی است.
- (۳) وابستگی علم تجربی به معرفت‌های غیرتجربی - سنجیده کردن شناخت از راه عقل و تجربه در دوران مدرن - تردید در بنیان‌های هویتی فرهنگ غرب
- (۴) تردید در هویت انسان‌شناختی جهان مدرن - نادیده گرفته شدن شناخت عقلی و تجربی - علم تجربی غربی تنها تفسیر ممکن از جهان طبیعت نیست.

۶۰- طی قرن ... نه تنها دین از فرهنگ عمومی مردم خارج نشد بلکه به سطوح مختلف زندگی بازگشت. بعضی متفکران از این موج که نشانه ... در فرهنگ غرب است، به‌عنوان پاسکولاریسم یاد می‌کنند.

- (۱) بیستم - بحران معنویت (۲) بیستم - افول روشنگری (۳) نوزدهم - بحران معنویت (۴) نوزدهم - افول روشنگری



روان‌شناسی

پاسخ‌گویی به سؤال‌های این درس برای همه دانش‌آموزان اجباری است.

احساس، توجه، ادراک

صفحه‌های ۶۶ تا ۸۷

وقت پیشنهادی: ۱۰ دقیقه

- ۶۱- وقتی در خانه نشسته‌ایم و مادر در آشپزخانه مشغول کار است و ناگهان بویی به مشام ما می‌رسد؛ چه مرحله‌ای در ما شکل گرفته است؟
 (۱) احساس (۲) ادراک (۳) توجه (۴) تفکر
- ۶۲- «ساختارهای شنوایی کودکی، در دوره جنینی، به دلیل آثار مخرب عوامل شیمیایی در جنگ معیوب شده و ناشنوا گشته است؛ او اکنون با لب‌خوانی متوجه اکثر صحبت‌های دیگران می‌شود.» این مطلب به ترتیب چه موضوعی را به ذهن متبادر می‌کند؟
 (۱) ویژگی‌های رشد در دوره قبل از تولد - نقش تکاملی احساس (۲) نقش عوامل محیطی در رشد - نقش تکاملی احساس
 (۳) ویژگی‌های رشد در دوره قبل از تولد - جبران حسی (۴) نقش عوامل محیطی در رشد - محرومیت حسی
- ۶۳- «سجاد، حسن و محمدرضا یک سهم بورسی را خریداری کرده بودند که این سهم شروع به ریزش کرد. حسن و سجاد با دقت بیشتری به نمودار نگاه کردند و سجاد بعد از محاسبه و تحلیل بیشتر، تصمیم گرفت سهم در حال ریزش را از سبد خود حذف کند.» در رابطه با این روایت، کدام گزینه درست است؟
 (۱) تنها سجاد از مرحله ادراک عبور کرده است. (۲) هر سه نفر به نوسانات نمودار توجه کرده‌اند.
 (۳) فقط حسن و سجاد تغییر نمودار را احساس کرده‌اند. (۴) سجاد و حسن ریزش نمودار را ادراک کرده‌اند.
- ۶۴- در مدرسه عده‌ای از افراد در حال صحبت راجع به شخصی با یکدیگر هستند و ما که در گوشه‌ای ایستاده‌ایم، صحبت آن‌ها به گوشمان می‌خورد. بعدها ناخودآگاه در مواجهه با فردی که راجع به او صحبت می‌کردند به رفتار او حساس شده‌ایم. چه چیزی این امر را تبیین می‌کند؟
 (۱) آگاهی ما از پدیده‌ها و محرک‌های پیرامون، کامل نیست. (۲) با محرک ارائه‌شده تا حد زیادی خوگیری ایجاد شده است.
 (۳) ذهن دارای آگاهی پنهان از تمام محرک‌های محیطی است. (۴) سایر محرک‌ها باعث آماده‌سازی این محرک برای ادراک شده‌اند.
- ۶۵- هر یک از موقعیت‌های زیر به ترتیب به کدام یک از کارکردهای توجه اشاره دارند؟
 - کم کردن زیر شعله گاز پس از اتمام آب برنج
 - تشخیص پخته یا خام بودن برنج در فرآیند پخت
 - پیدا کردن سنگ‌ریزه هنگام پاک کردن برنج
 (۱) گوش به زنگی - ردیابی درست علامت - گوش به زنگی
 (۲) ردیابی درست علامت - جست‌وجو - جست‌وجو
 (۳) ردیابی درست علامت - جست‌وجو - گوش به زنگی
 (۴) گوش به زنگی - ردیابی درست علامت - جست‌وجو
- ۶۶- بیت زیر بر کدام موقعیت ردیابی علامت دلالت دارد؟
 تو را در بزنگاه دیدن ندیدم / همیشه گرفتار کم‌بینی‌ام من (علیرضا آذر)
 (۱) اصابت (۲) از دست دادن محرک هدف (۳) هشدار کاذب (۴) رد درست
- ۶۷- خطاهای ادراکی دال بر چه موضوعی هستند؟
 (۱) انحراف‌های اجتناب‌ناپذیر ذهن در دریافت محرک‌ها
 (۲) لزوم ترتیب فرایندهای ادراکی و اثر آن‌ها بر یکدیگر
 (۳) عدم انطباق الزامی فرایندهای شناختی بر هم
 (۴) فاصله همیشگی ادراک انسان با واقعیت
- ۶۸- درست یا نادرست بودن گزاره‌های زیر، به ترتیب در کدام گزینه مشخص شده است؟
 - هم در توهم و هم در خطای ادراکی، ادراک رخ می‌دهد.
 - هم در توهم و هم در خطای ادراکی، احساس رخ می‌دهد.
 - اگر یک خطای ادراکی سطوح بالاتر تفکر ما را درگیر کند و نتایج وخیم‌تری داشته باشد، خطای شناختی رخ می‌دهد.
 - اگر کسی فقط تصویر نصف چهره خود را در پروفایلش بارگذاری کند، ذهن ما نصف دیگر را کامل می‌کند.
 (۱) د - ن - د - ن (۲) ن - د - د - ن (۳) ن - د - د - ن (۴) د - ن - د - ن
- ۶۹- «یکی از راهبردهای شعبده‌بازان در خلال اجرای مراسم، متفاوت نشان دادن اشیاء و پدیده‌ها است. برای مثال طوری وانمود می‌کنند انگار دستیار خود را با اره به دو نیم کرده و یا او را در جایی بسیار تنگ‌تر از حد ممکن، محصور می‌کنند در حالی که در واقع، دستیار نه دو نیم شده و نه در جایی کمتر از ابعاد خود قرار گرفته است.» بر این اساس، شعبده‌بازان شکل‌گیری کدام پدیده روان‌شناختی را در مخاطب هدف‌گذاری می‌کنند؟
 (۱) توهم (۲) خطای ادراکی (۳) احساس بدون ادراک (۴) خطای شناختی
- ۷۰- «در ضربات پنالتی دیدار نهایی مسابقات فوتبال جام جهانی، دروازه‌بان تیم ایتالیا، به ترتیب عملکردهای زیر را به اجرا گذاشت:
 او به هنگام پنالتی اول از خود واکنشی نشان نداد و به سمت توپ حرکت نکرد، اما پنالتی دوم را به خوبی مهار کرد، این در حالی بود که در پنالتی سوم دچار اشتباه شد و به دلیل نوع نگاه زنده ضربه، برخلاف مسیر توپ شیرجه رفت.»؛ این دروازه‌بان به ترتیب در چه موقعیت‌هایی قرار گرفته است؟
 (۱) هشدار کاذب - رد درست - از دست دادن محرک هدف (۲) از دست دادن محرک هدف - اصابت - هشدار کاذب
 (۳) هشدار کاذب - تصمیم درست - از دست دادن محرک هدف (۴) از دست دادن محرک هدف - رد درست - هشدار کاذب



دفترچه شماره (۲)

صبح جمعه

۱۴۰۲/۹/۳



آزمون ۳ آذر ماه ۱۴۰۲

آزمون اختصاصی
دوازدهم انسانی

نام درس	معمولاً دانش آموزان در هر رده ترازوی به چند سؤال از هر ۱۰ سؤال پاسخ می‌دهند.					این قسمت را قبل از شروع آزمون پر کنید
	۷۰۰۰	۶۲۵۰	۵۵۰۰	۴۷۵۰	۴۰۰۰	
عربی، زبان قرآن	۶	۵	۳	۲	۱	شما به چند سؤال از هر ۱۰ سؤال پاسخ خواهید داد؟
تاریخ و جغرافیا	۷	۶	۴	۲	۱	
فلسفه و منطق	۶	۵	۳	۲	۱	
اقتصاد	۷	۵	۴	۲	۱	

نام و نام خانوادگی:	شمارنده:
تعداد سؤال: ۹۰	مدت پاسخ‌گویی: ۸۰ دقیقه

عنوان مواد امتحانی گروه آزمایشی علوم انسانی، تعداد، شماره سؤالات و مدت پاسخ‌گویی

ردیف	وضعیت پاسخ‌گویی	مواد امتحانی	تعداد سؤال	از شماره	تا شماره	مدت پاسخ‌گویی (به دقیقه)
۱	اجباری	عربی، زبان قرآن (۱) و (۳)	۲۰	۷۱	۹۰	۲۰
۲	اجباری	تاریخ (۳)	۵	۹۱	۹۵	۵
۳	انتخابی	تاریخ (۱)	۵	۹۶	۱۰۰	۵
		تاریخ (۲)	۵	۱۰۱	۱۰۵	
۴	اجباری	جغرافیا (۳)	۵	۱۰۶	۱۱۰	۵
۵	انتخابی	جغرافیای ایران	۵	۱۱۱	۱۱۵	۵
		جغرافیا (۲)	۵	۱۱۶	۱۲۰	
۶	اجباری	فلسفه دوازدهم	۱۰	۱۲۱	۱۳۰	۱۰
۷	اجباری	منطق	۱۰	۱۳۱	۱۴۰	۱۰
۸	اجباری	فلسفه یازدهم	۱۰	۱۴۱	۱۵۰	۱۰
۹	اجباری	اقتصاد	۱۰	۱۵۱	۱۶۰	۱۰

پدید آورندگان آزمون

طراحان به ترتیب حروف الفبا

نام طرحان	نام درس
محمد بحیرایی، ابوالفضل بهاری، گلناز بینقی، محمدابراهیم توننده جانی، محمد حمیدی، احمد رضا ذاکرزاده، امیر زراندوز، سعید عزیزخانی، علی قهرمانزاده، امیر محمودیان، محمد نظامی	ریاضی و آمار
سیدعلیرضا احمدی، عزیز الیاسی پور، سعید جعفری، محمدمامین داداش فام، سید علیرضا علویان، فرهاد فروزان کیا، مجتبی فرهادی، یاسین مهدیان، شیوا نظری، هومن نمازی	علوم و فنون ادبی
امیرمهدی افشار، ربحانه امینی، آریتا بیدقی، کوثر شاه حسینی، فاطمه صفری، سید محمد مدنی دینانی	جامعه شناسی
حمیدرضا توکلی، مهدی جاهدی، محمد حبیبی	روان شناسی
ولی برجی، حسین رضایی، امیرحسین شکوری، احسان کلاته عربی، روح الله گلشن، علی محسنزاده، سید محمدعلی مرتضوی، آیدین مصطفی زاده، پیروز و جان	عربی زبان قرآن
علی آقاجانیپور، زهرا دامیار، فاطمه سخایی، امیرحسین کاروین، آرش مرتضائی فر، جواد میربلوکی	تاریخ و جغرافیا
حسین آخوندی راهنماچی، محمد آقاصالح، پرگل رحیمی، محمد رضایی بقا، موسی سپاهی، حمید سودیان، فرهاد قاسمی نژاد، احمد منصوری، فیروز نژادنجف، علیرضا نصیری	فلسفه و منطق
آفرین ساجدی، سارا شریفی، مهدی ضیائی، سید محمد مدنی دینانی	اقتصاد

گزینشگران و ویراستاران

نام درس	گزینشگر	مسئول درس	ویراستار	مستندسازی
ریاضی و آمار	محمدابراهیم توننده جانی	محمد بحیرایی	مهدی ملارمضانی، علی مرشد، محمد حمیدی، آروین حسینی	الیه شهبازی
علوم و فنون ادبی	سیدعلیرضا احمدی، فرهاد علی نژاد	سیدعلیرضا احمدی، فرهاد علی نژاد	یاسین مهدیان، مهتاب شیرازی	فریبا رثوفی
جامعه شناسی	کوثر شاه حسینی	کوثر شاه حسینی	فاطمه صفری، آرش مرتضائی فر	زهرة قموشی
روان شناسی	مهسا عفتی	مهسا عفتی	محمد صمدی زاداسفنگره فرهاد علی نژاد	زهرة قموشی
عربی زبان قرآن	احسان کلاته عربی	سید محمدعلی مرتضوی	درویشعلی ابراهیمی	لیلا ایزدی
تاریخ و جغرافیا	زهرا دامیار	زهرا دامیار	فاطمه عزیزی	عطیه محلوچی
فلسفه و منطق	سبا جعفرزاده صابری	علیرضا نصیری	فرهاد علی نژاد، رامیلا عسگری	سوگند بیگری
اقتصاد	مهدی ضیائی	سارا شریفی	مرتضی عزیزی	زهرة قموشی

گروه فنی و تولید

مدیر گروه	سید محمدعلی مرتضوی
مسئول دفترچه	فاطمه منصورخاکی
گروه مستندسازی	مدیر: محبا اصغری، مسئول دفترچه: زهرة قموشی
حروفچین و صفحه آرا	مهشید ابوالحسنی
ناظر چاپ	حمید عباسی



عربی زبان قرآن (۳) و (۱)

باسخ گویی به سؤال های این درس برای همه دانش آموزان اجباری است.

وقت پیشنهادی: ۲۰ دقیقه

عربی (۳):

الْوَجْهَ النَّافِعُ وَالْوَجْهَ الْمَضْرُ

(متن درس ۲)

صفحه های ۱۹ تا ۲۴

عربی (۱):

الْمَعَالِمُ الْخَلَّابَةُ / صِنَاعَةُ النَّفْطِ

درس های ۶ و ۷

صفحه های ۵۹ تا ۸۲

■ عین الأنسب للجواب عن الترجمة من أو إلى العربية (۷۱ - ۷۸)

۷۱- ﴿إِنَّ الَّذِينَ آمَنُوا وَعَمِلُوا الصَّالِحَاتِ إِنَّا لَا نُضِيعُ أَجْرَ مَنْ أَحْسَنَ عَمَلًا﴾:

- (۱) همانا کسانی که ایمان آوردند و کارهای نیکو کردند، قطعاً ما پاداش کسانی را که نیکوکاری کردند، تباه نمی کنیم!
- (۲) قطعاً آنان که ایمان آوردند و کارهای خوب انجام دادند، ما اجر کسی را که عملش نیکوتر است، ضایع نخواهیم کرد!
- (۳) بی شک آنان که ایمان آوردند و نیکوکاری کردند، قطعاً ما اجر کسی را که کارهای پسندیده کرده است، تباه نمی سازیم!
- (۴) مسلماً کسانی که ایمان آوردند و کارهای شایسته انجام دادند، قطعاً ما پاداش کسی را که نیکوکاری کرده است، ضایع نمی کنیم!

۷۲- « كان والدا ألفرد قد قاما ببناء المختبر الكبير الذي انفجر في النهاية! »:

- (۱) والدین آلفرد اقدام به ساخت آزمایشگاه بزرگی کرده بودند که سرانجام منفجر شد!
- (۲) پدر آلفرد اقدام به بنای آزمایشگاه بزرگی کرد که در نهایت منفجر شد!
- (۳) پدر و مادر آلفرد سرانجام آزمایشگاهی بزرگ برپا کردند که منفجر شد!
- (۴) پدر آلفرد آزمایشگاه بزرگی ساخته بود که در نهایت روزی منفجر شد!

۷۳- « يَنْقَلُ النَّفْطُ بِالنَّقَالَاتِ فِي أَمَاكِنِ اسْتِهْلَاكِ نَقْلَهُ بِوَأَسْطَةِ الْأَنْبَابِيبِ أَكْثَرَ نَفَقَةً! »:

- (۱) در جایگاه های مصرفی که انتقال نفت از طریق لوله ها بسیار هزینه بر باشد، نفتکش ها آن را جابه جا می کنند!
- (۲) در محل های مصرفی که انتقال نفت با لوله پرهزینه تر است، نفت را به وسیله نفتکش ها منتقل می کنند!
- (۳) نفت به وسیله نفتکش ها منتقل می شود در محل های مصرفی که انتقال با لوله ها خرجش زیاد است!
- (۴) نفت در مکان های مصرفی که جابه جایی با لوله ها پرهزینه تر است، با نفتکش ها جابه جا می شود!

۷۴- « وَصَفَ أَحَدُ الْأَطْبَاءِ حُبُوبًا مُهْدِنَةً لِتَقْلِيلِ آلامِ رَجُلٍ تَصَادَمَ بِالسَّيَّارَةِ فِي سَاحَةِ الْمَدِينَةِ! »:

- (۱) یکی از پزشک ها برای کاهش درد مردی که در میدان شهر با خودرو تصادف کرده بود قرص های آرام بخش تجویز کرد!
- (۲) یکی از پزشکان برای کاهش دردهای مردی که با خودرو در میدان شهر تصادف کرده بود قرص هایی آرام بخش تجویز کرد!
- (۳) یک پزشک قرص هایی آرام بخش، برای کاهش دردهای مردی که در میدان شهر خودرویی به او برخورد کرد تجویز نموده بود!
- (۴) یک نفر از پزشکان قرص هایی آرام بخش تجویز کرد برای این که دردهای مردی که با خودرو در میدان شهر تصادف کرده بود کم شود!

📅 یک روز، یک درس

روزهای سه شنبه در سایت کانون www.kanoon.ir به درس عربی اختصاص دارد. شما می توانید خلاصه درس ها، نمونه سوالات پیشنهادی و آزمونک مربوط به درس عربی را در این روز از قسمت تازه ها در سایت کانون و نیز صفحه مقطع خود دریافت کنید.



۷۵- « بَعْضُ اختراعات الإنسان ليست في مجال الإعمار و البناء، لأنه لم يستطع أن يدرك ماذا ينفعه و ماذا يضره! »:

بعضی از اختراعات انسان ...

- (۱) در جهت آباد کردن و ساختن نمی‌باشد، زیرا او قادر نیست آنچه را سود می‌رساند و آنچه را زیان می‌بخشد، بشناسد!
- (۲) در زمینه آبادانی و سازندگی نیست، زیرا او نتوانسته است درک کند چه چیزی به او سود می‌رساند و چه چیزی ضرر می‌رساند!
- (۳) در عرصه آبادانی و ساخت و ساز نیست، از آنجا که قادر به درک چیزی که برایش سودبخش است و آنچه زیان‌بخش است نمی‌باشد!
- (۴) در مسیر آباد شدن و سازنده بودن نمی‌باشد، از این جهت که او نتوانسته است چیزی که به او سود می‌رساند یا زیان می‌زند را بفهمد!

۷۶- عَيْنِ الصَّحِيح:

- (۱) قد سُجِّلَتْ معالمُ بِلَدِنَا التَّارِيخِيَّةِ فِي قَائِمَةِ التَّرَاثِ الْعَالَمِيِّ! : آثار کشور تاریخی ما در لیست میراث جهانی ثبت شده است!
- (۲) هُنَاكَ أَلْفٌ مِنَ الظَّوَاهِرِ الطَّبِيعِيَّةِ الَّتِي قَدْ جَذَبَتْ سَيَّاحًا كَثِيرِينَ! : هزاران یک از پدیده‌های طبیعی وجود دارند که بسیاری از گردشگران را به خود جذب کرده‌اند!
- (۳) هَذِهِ الْجَوَائِزُ تُنَمَّحُ إِلَى مَنْ قَدْ سَهَّلُوا حَيَاةَ الْبَشَرِ! : این جوایز را به کسانی که زندگی انسان را آسان کرده‌اند، اهدا می‌کنند!
- (۴) قَدْ قِيلَ فِي الْقُرْآنِ أَنَّ النَّاسَ يَعْرِفُونَ الْمُجْرِمِينَ فِي يَوْمِ الْقِيَامَةِ مِنْ سِيْمَاهُمْ! : در قرآن گفته شده است که در روز قیامت مردم، مجرمان را از چهره‌شان می‌شناسند!

۷۷- عَيْنِ الْخَطَأ:

- (۱) لَيْتَ أَعْظَمَ الْقَوْمِ يُرْشِدُونَنَا دَائِمًا إِلَى الْعِلْمِ وَ الْأَخْلَاقِ الْحَسَنَةِ! : ای کاش بزرگان قوم ما را به علم و اخلاق نیک راهنمایی می‌کردند!
- (۲) إِنْ تَبَحَّثَ عَنْ غَايَةِ مَعِينَةٍ فَلَا تَشْعُرْ بِخِيْبَةِ الْأَمَلِ! : اگر به دنبال هدفی مشخص می‌گردی، احساس ناامیدی نکن!
- (۳) قَدْ نُشَاهِدُ أَنَّ بَعْضَ النَّاسِ يَذْكُرُونَ عُلَمَاءَ الْقَوْمِ بِالسَّوِّءِ بَعْدَ مَوْتِهِمْ! : گاهی می‌بینیم که برخی از مردم دانشمندان قوم را بعد از مرگشان به بدی یاد می‌کنند!
- (۴) لِنَعْلَمَ أَنَّ اللَّهَ لَا يُغَيِّرُ مَا بِنَا حَتَّى نَغَيِّرَ مَا بِأَنْفُسِنَا! : باید بدانیم که خداوند آنچه را در ما هست دگرگون نمی‌سازد، تا اینکه آنچه را که در درونمان است تغییر بدهیم!

۷۸- « آن پرستارها داروهای نوشته شده روی این برگه را می‌خواهند و می‌گویند که بیمارشان بیماری پوستی دارد! »:

- ۱) أولئك الممرّضات يُردنَ الأدوية المكتوبة على هذه الورقة و يقلن انّ مريضهنّ مرض جلدي!
- ۲) أولئك الممرّضات يطلبنَ الأدوية المكتوبة على هذه الورقة و يقلن انّ لمريضهنّ مرضاً جلدياً!
- ۳) أولئك ممرّضون يطلبونَ الأدوية المكتوبة على هذه الورقة و يقولون انّ مريضه لهم مرض جلدي!
- ۴) أولئك الممرّضون يُريدون هذه الأدوية المكتوبة على الورقة و يقولون انّ مريضهم له مرضاً جلدياً!

■ ■ اقرأ النَّصَّ التَّالِيَّ ثُمَّ أَجِبْ عَنِ الْأَسْئَلَةِ (۷۹ - ۸۳) بِمَا يُنَاسِبُ النَّصَّ:

من المسائل الفلسفيّة المهمّة التي أشارت اهتمام الفلاسفة بها و اختلفوا فيها كثيراً، هي مسألة الزمان التي طرحت حولها نظريّات عديدة، يقول مشاهير الفلاسفة: إنّ الزّمان هو مقدار الحركة و هو موجود غير قار الوجود، اختار ملاصدرا لإثبات الزمان المنهج الطّبيعيّ الذي يعتمد عليه العلماء الطّبيعيّون في إثبات مسائلهم من خلال المشاهدة و الحسن. يقول ابن سينا: إنّ الزمان هو أمر يُعرف عندما يُنسب شيء إليه؛ مثلاً يُقال سافر فلان حين طلوع الشّمس، إذن الزمان عرضي و يحدث عندما يحدث شيء آخر.

أما المسألة الأخرى فهي أنّه هل يستطيع الإنسان السيطرة على الزمان و إدارته؟ إنّ الزمان من أثنى ما يملكه الإنسان و في الواقع هو رأس مال أُعطي للإنسان. من خلال آيات القرآن و كذلك أقوال العلماء المتخصّصين نكتشف أنّ أمر السيطرة على الزمان ليس باختيار و إرادة الإنسان و يجب على الإنسان أن ينتفع بهذه الموهبة الإلهية بأحسن وجه من خلال البرامج الدقيقة و تقسيم الأعمال على أساس الأولويات.

۷۹- عيّن الخطأ حسب النَّصِّ:

- ۱) قد طرح العلماء المتخصّصون أسئلة عديدة حول الزّمان!
- ۲) قد أثبت جميع الفلاسفة مسألة الزمان بالمشاهدة و الحسن!
- ۳) إنّ الزّمان بمعنى الحركة كما يُعبّر الفلاسفة عنه في نظريّاتهم!
- ۴) قد أرشدنا القرآن إلى أنّ الانسان مسؤول عن الزمان و كفيّة الانتفاع به!



۸۰- عَيْنِ الصَّحِيحِ حَسَبَ مَفْهُومِ الْعِبَارَةِ: « يُعْرِفُ الزَّمَانَ عِنْدَمَا يُنْسَبُ شَيْءٌ إِلَيْهِ! »

(۱) إِنَّ الزَّمَانَ أَثْمَنَ وَ أَهَمَّ مِنْ أَيِّ شَيْءٍ يُنْسَبُ إِلَيْهِ!

(۲) لَيْسَ الْوَقْتُ أَمْرًا بَدَاثَةً بَلْ يُدْرِكُ بِالْأُمُورِ الْآخَرَى!

(۳) تُدْرِكُ مَعْنَى الزَّمَانَ عَنِ طَرِيقِ قَوَانِينِ الطَّبِيعَةِ فَقَطْ!

(۴) مِنَ الْبَدِیْهِیِّ أَنْ یَحْدِثَ كُلَّ شَيْءٍ بِالْعَالَمِ فِی زَمَانٍ مُعَیَّنٍ!

۸۱- عَيْنِ الْأَصْحَحِ لِتَكْمِيلِ الْفَرَاغِ: عِنْدَمَا نَتَكَلَّمُ عَنِ إِدَارَةِ الزَّمَانِ، فَلْنَعْلَمُ . . .

(۱) أَنَّهَا بِمَعْنَى إِدَارَةِ النَّفْسِ لِاِغْتِنَامِ الْفُرْصِ فِي حَيَاةِ الْبَشَرِ!

(۲) أَنَّ الْإِنْسَانَ زُبْمًا یَسْتَطِيعُ یَوْمًا أَنْ یُسْرِعَ أَوْ یُطِئَ حَرَكَتَهُ!

(۳) أَنَّ الْإِنْسَانَ عَاجِزٌ عَنْهَا فِي حَيَاتِهِ فَلِيَهْتَمَّ بِالْأُمُورِ الْآخَرَى!

(۴) أَنَّهَا غَيْرِمُمْكِنٍ لِلْمَرْءِ لِفَعْلِهِ أَنْ یَنْسَاهَا وَ لَا یَتَأَمَّلُ فِيهَا كَثِيرًا!

■ عَيْنِ الْخَطَأِ فِي الْإِعْرَابِ وَ التَّحْلِيلِ الصَّرْفِيِّ (۸۲ وَ ۸۳)

۸۲- « اِخْتَلَفُوا - طُرِحَتْ - الْمَشَاهِدَةُ - يُنْسَبُ »:

(۱) اِخْتَلَفُوا: فَعْلٌ - لِلْجَمْعِ الْمَذْكَرِ الْغَائِبِ - مَزِيدٌ ثَلَاثِيٌّ مِنْ بَابِ افْتِعَالٍ - مَعْلُومٌ / فَعْلٌ وَ فَاعِلٌ

(۲) طُرِحَتْ: فَعْلٌ مَاضٍ - مَجْرَدٌ ثَلَاثِيٌّ، حُرُوفُهُ الْأَصْلِيَّةُ: ط ر ح - مَجْهُولٌ / فَعْلٌ، وَ الْجُمْلَةُ فَعْلِيَّةٌ

(۳) الْمَشَاهِدَةُ: مُصَدَّرٌ مِنَ الْأَفْعَالِ الْمَزِيدَةِ، مِنْ بَابِ «مُفَاعَلَةٌ» - مَعْرِفَةٌ - مَعْرَبٌ / مُضَافٌ إِلَيْهِ وَ مَجْرُورٌ بِعَلَامَةِ الْكُسْرَةِ

(۴) يُنْسَبُ: مُضَارِعٌ - صَيغَتُهُ لِلْمَفْرَدِ الْمَذْكَرِ الْغَائِبِ - مَجْرَدٌ ثَلَاثِيٌّ، وَ لَيْسَ لَهُ حَرْفُ زَائِدٍ - مَعْلُومٌ / فَعْلٌ وَ فَاعِلُهُ: شَيْءٌ

۸۳- « نَكْتَشِفُ - يَنْتَفِعُ - يَمْلِكُ - أُعْطِيَ »:

(۱) نَكْتَشِفُ: مُضَارِعٌ - لِلْمَتَكَلِّمِ مَعَ الْغَيْرِ - مُتَعَدِّ - مَعْلُومٌ / فَعْلٌ، وَ الْجُمْلَةُ فَعْلِيَّةٌ

(۲) يَنْتَفِعُ: فَعْلٌ مُضَارِعٌ - مَزِيدٌ ثَلَاثِيٌّ مِنْ بَابِ انْفِعَالٍ، وَ مُصَدَّرُهُ: انْتِفَاعٌ / فَعْلٌ وَ فَاعِلٌ

(۳) يَمْلِكُ: فَعْلٌ مُضَارِعٌ - مَجْرَدٌ ثَلَاثِيٌّ، دُونَ حَرْفِ زَائِدٍ - مَعْلُومٌ / فَاعِلُهُ: الْإِنْسَانُ، وَ مَفْعُولُهُ: ضَمِيرٌ « هـ »

(۴) أُعْطِيَ: فَعْلٌ مَاضٍ مِنْ صَيغَةِ الْغَائِبِ - مَزِيدٌ ثَلَاثِيٌّ، مِنْ مُصَدَّرِ: إِعْطَاءٌ - مَجْهُولٌ / فَعْلٌ، وَ الْجُمْلَةُ فَعْلِيَّةٌ

■ ■ عین المناسب للجواب عن الأسئلة التالية (۸۴ - ۹۰)

۸۴- عین الخطأ في ضبط حركات الحروف:

- (۱) يُنْقَلُ النَّفْطُ مِنَ الدُّوَلِ الْمُصَدَّرَةِ بِوَاسِطَةِ الْأَنْبِيبِ عَبْرَ الْمُنْحَدَرَاتِ!
- (۲) إِنَّ الْعُلَمَاءَ يُؤَكِّدُونَ أَنَّ لِسَانَ الْقِطِّ مَمْلُوءٌ بِغَدَدٍ تُفَرِّزُ سَائِلًا مُطَهَّرًا!
- (۳) مُنْظَمَةُ الْيُونِسْكَو سَجَّلَتْ بَعْضَ الْعِمَارَاتِ الْأَثْرِيَّةِ الْإِيرَانِيَّةِ فِي الشَّمَالِ!
- (۴) الْمَرَافِقُ الْعَامَّةُ هِيَ الْأَمَاكِنُ الَّتِي تَمْتَلِكُهَا الدَّوْلَةُ وَ الْحَفَاطُ عَلَيْهَا مَسْئُولِيَّةٌ مُشْتَرَكَةٌ!

۸۵- عین غير المناسب للمفهوم: «سكوت اللسان سلامة الإنسان!»

- | | |
|--|---------------------------------------|
| (۱) ای پسر پند و نصیحت گوش کن | گر نجاتی بایدت خاموش کن |
| (۲) رو زبان را در دهان محبوس دار | وز خلیق خویش را مأیوس دار |
| (۳) گر کند عقل و شرع حکم سخن | تو به طبع و هوا خموش مکن |
| (۴) زبان در کام کش صائب اگر آسودگی خواهی | که دائم شمع بر جان از زبان آتشین لرزد |

۸۶- عین الصحيح للفراغين:

« تُعْتَبَرُ إِيْرَانُ مِنَ الْبُلْدَانِ السِّيَاحِيَّةِ الْأَمْنَةِ فَيُشْجَعُ إِلَى السَّفَرِ إِلَيْهَا لِرُؤْيَا طَبِيعَتِهَا ! »

- | | |
|----------------------------------|----------------------------------|
| (۱) السَّائِحُونَ / الْخَلَابَةِ | (۲) السَّائِحُونَ / الْخَلَابَةِ |
| (۳) السَّائِحِينَ / الْخَلَابَةِ | (۴) السَّائِحِينَ / الْخَلَابَةِ |

۸۷- عین المفعول نصبه بالياء:

- (۱) أَيُّهَا النَّاسُ لَا تَتَّبِعُوا الشَّيَاطِينَ فَإِنَّهُمْ لَا يُرِيدُونَ إِلَّا إِحْتِيَالَكُمْ!
- (۲) وَجَدْتُ فِي طَرِيقِي إِلَى الْمَقْصِدِ رِجَالًا صَالِحِينَ سَاعِدُونِي كَثِيرًا!
- (۳) لَمَّا دَخَلْنَا الْمُتَحَفَ رَأَيْنَا أَوْلَادَكَ السَّائِحِينَ الَّذِينَ كَانُوا مِنْ أَمْرِيكَ الْوُسْطَى!
- (۴) تَسْتَطِيعُ الْحِرْيَاءُ أَنْ تُدِيرَ عَيْنَيْهَا فِي اتِّجَاهَاتٍ مُخْتَلِفَةٍ دُونَ أَنْ تُحَرِّكَ رَأْسَهَا!

٨٨- عَيْنَ عبارة ليس فيها نائب الفاعل:

- (١) في خطوط النقل تُستخدم آلات حديثة لتقليل ضغط النفط!
- (٢) يُكرم الأفاضل من بين الناس لأنهم محبوبون في المجتمع!
- (٣) الزميل الذي يُرعب معلميه بتصرفاته لا يحصل على النجاح!
- (٤) زرتُ مسجداً كبيراً في مدينة القاهرة يُشجع حفظ القرآن الصغار فيه!

٨٩- عَيْنَ نائب الفاعل يكون موصوفاً:

- (١) في الربيع تُزِينُ حدائقنا بالأزهار الجميلة و تنمو غصون الأشجار النضرة!
- (٢) انشدتُ بعض القصائد في القرن الثالث عشر في مدح الحكام العادلين!
- (٣) يكتب مقالات قيّمة عن هذا الموضوع من جاء نحونا!
- (٤) للغراب صوتٌ تُحذّر به حيوانات الغابة المختلفة!

٩٠- عَيْنَ الصحيح في البناء للمجهول:

- (١) تُعرّفني أمي إلى الأصدقاء في الحفلة ← تُعرّفني إلى الأصدقاء في الحفلة!
- (٢) المتكلم يروي مواظ كثيرة عن الرسول (ص) ← روي مواظ كثيرة عن الرسول (ص)!
- (٣) يفحص الطبيب أسنان الولد الصغير في المستوصف ← يفحص الولد الصغير في المستوصف!
- (٤) الأصحاب أنقذوا الشّابّ عندما كاد يغرق في البحيرة ← أنقذ الشّابّ عندما كاد يغرق في البحيرة!



تاریخ (۳)

پاسخ‌گویی به سؤال‌های این درس برای همه دانش‌آموزان اجباری است.
وقت پیشنهادی: ۵ دقیقهدرس چهارم: اوضاع اجتماعی،
اقتصادی و فرهنگی عصر قاجار
صفحه‌های ۴۷ تا ۶۰

۹۱- هر یک از ویژگی‌های زیر مربوط به کدام‌یک از گروه‌های جامعه ایرانی دوره قاجار است؟

- الف) همواره به عنوان نیروهای مسلح در مواقع جنگ، یکی از منابع تأمین نیروی نظامی حکومت قاجار به شمار می‌رفتند.
ب) این گروه کم و بیش تحت ستم اربابان و مأموران مالیاتی بودند.
ج) سران این گروه اغلب در مناطق تحت نفوذ خود به‌طور مستقل حکومت می‌کردند.

(۱) ایلات - شهرنشینان - روستاییان

(۲) روستاییان - ایلات - ایلات

(۳) ایلات - روستاییان - ایلات

(۴) شهرنشینان - ایلات - روستاییان

۹۲- کدام گزینه در مورد شیوه تولید سهم‌بری دهقانی دوره قاجار نادرست است؟

- (۱) در این شیوه ساکنان روستاها و کشاورزان از تولید، سهم معینی را دریافت می‌کردند.
(۲) روستاییان اغلب زمین‌دار بودند و روی اراضی خودشان کار می‌کردند.
(۳) روستاییان بی‌زمین در ازای بهره‌برداری از ملک ارباب، گاه تا یک سوم محصول را به عنوان بهره مالکانه به او تحویل می‌دادند.
(۴) بخشی از محصول به عنوان مالیات به دولت پرداخت می‌شد و بخشی هم سهم خود روستاییان بود.

۹۳- چند گزاره درباره مراکز آموزشی جدید در عصر قاجار درست است؟

- الف) نخستین مدرسه‌های جدید به دست افراد سرشناس فرهنگی و سیاسی داخلی تأسیس شد.
ب) غالب مدارس تازه تأسیس شده، متناسب با فرهنگ اروپاییان ساخته شده بود.
ج) دارالفنون از جمله مراکز آموزشی جدیدی بود که با هدف آموزش علوم مختلف و فنون جدید به دانشجویان ایرانی در داخل کشور تأسیس شد.
د) دانش‌آموختگان مراکز علمی و آموزشی جدید، نقش مؤثری در انتشار و ترویج افکار نو، به‌ویژه تفکر مشروطه‌خواهی و حکومت قانون داشتند.

(۱) یک

(۲) دو

(۳) سه

(۴) چهار

۹۴- مشکل حکومت قاجار برای تأمین منابع مالی واردات کالا از اروپا به چه دلیلی شکل گرفت و این وضعیت منجر به کدام نتیجه شد؟

- (۱) رکود صنعت صادرات ابریشم و کمبود طلا و نقره - رونق صادرات فرش
(۲) انحطاط صنایع دستی ایران و کمبود طلا و نقره - رونق صادرات فرش
(۳) ورود بی‌برنامه شرکت‌ها، مستشاران و محصولات اروپایی به ایران - تجاری شدن کشاورزی و صادرات پنبه، ابریشم و تریاک
(۴) رکود صنعت ابریشم و انحطاط صنایع دستی ایران - تجاری شدن کشاورزی و صادرات برخی از محصولات کشاورزی

۹۵- کدام گزینه درباره وضعیت هنر و معماری در دوره قاجار صحیح بیان شده است؟

- (۱) در این دوره هنر نگارگری به دلیل جنگ‌های داخلی و خارجی رو به افول نهاد.
(۲) هنر تعزیه که ریشه در آیین‌های باستانی داشت در این عصر نیز رواج یافت.
(۳) هنر تئاتر به سبک نمایش‌های روحوضی انتقادهای سیاسی و اجتماعی را بیان می‌کرد.
(۴) سبک معماری فرنگی بر معماری ایرانی غلبه یافت و عناصر و ویژگی‌های معماری اروپایی در بناها بروز یافت.



تاریخ (۱)

در این بخش، از میان سوالات تاریخ (۱) و تاریخ (۲) می‌توانید یک مجموعه را انتخاب کنید.
به سوال‌های ۹۶ تا ۱۰۰ «یا» به سوال‌های ۱۰۱ تا ۱۰۵ پاسخ دهید.
وقت پیشنهادی: ۵ دقیقه

فصل سوم: ایران در عصر باستان
(درس‌های ۱۰ تا ۱۲)
صفحه‌های ۹۰ تا ۱۱۷

۹۶- کدام گزینه در مورد مقایسه شیوه حکومت و فرمانروایی حکومت‌های اشکانی و ساسانی درست است؟

- (۱) نظام حکومتی اشکانیان مجموعه‌ای از حکومت‌های مستقل بود؛ اما نظام حکومتی ساسانیان متمرکز و قدرتمند بود.
- (۲) نظام حکومتی ساسانیان مجموعه‌ای از حکومت‌های نیمه‌مستقل بود؛ اما نظام حکومتی اشکانیان ملوک‌الطوایفی بود.
- (۳) نظام حکومتی اشکانیان ملوک‌الطوایفی بود؛ اما نظام حکومتی ساسانیان نیمه‌مستقل بود.
- (۴) نظام حکومتی اشکانیان مجموعه‌ای از حکومت‌های نیمه‌مستقل بود؛ اما نظام حکومتی ساسانیان متمرکز و قدرتمند بود.

۹۷- دلیل اصلی اختلاف دائمی رومیان با ایران در زمان شاهان اشکانی و ساسانی چه بود؟

- (۱) سرکوب سرداران و فرماندهان رومی در جنگ‌ها
- (۲) وجود اقوام و فرقه‌های دینی گوناگون در ایران
- (۳) تسلط بر مسیرهای تجاری منتهی به هند و چین
- (۴) دستیابی به خلیج فارس و دریای عمان و سواحل جنوبی آن

۹۸- با توجه به واقعیات تاریخی در دوره هخامنشیان، امکان وقوع کدام موقعیت زیر وجود داشته است؟

- (۱) یکی از نجبای مادی، فرماندهی یک ناو ایرانی در نبرد سالامیس را عهده‌دار بود.
- (۲) داریوش یکم، یکی از نجبای بلندپایه اهل فنیقیه را به ریاست انبارشاهی منصوب کرد.
- (۳) چند جوان ورزیده پارسی و مادی، دوره آموزش ویژه در سپاه جاویدان را با موفقیت گذراندند.
- (۴) کمبوجیه یک نظامی بلندپایه پارسی را به فرماندهی ناوهای ایرانی در خلیج فارس منصوب کرد.

۹۹- سورها، سردار معروف اشکانی با استفاده از چه حربه‌ای در جنگ حران پیروز شد؟

- (۱) به‌کارگیری نیروی دریایی
- (۲) استفاده از صدای طبل
- (۳) بهره‌گیری از سواره‌نظام دارای سلاح سنگین
- (۴) کاربرد اسب‌های دارای پوشش زرهی

۱۰۰- هسته اصلی جامعه آریایی کدام گروه بود و کدام مورد تا عهد هخامنشی تداوم داشت؛ اما پس از آن محدودتر شد؟

- (۱) ارتش - پیاده نظام
- (۲) ارتش - حکومت‌های موروثی محلی
- (۳) دیوانسالاری - حکومت‌های موروثی محلی
- (۴) خانواده - خانواده گسترده



تاریخ (۲)

اگر به سؤال‌های ۹۶ تا ۱۰۰ پاسخ نداده‌اید، می‌توانید به سؤال‌های ۱۰۱ تا ۱۰۵ پاسخ دهید.

فصل سوم: ایران؛ از ورود اسلام
تا پایان صفویه
(درس‌های ۱۰ تا ۱۲)
صفحه‌های ۱۰۱ تا ۱۳۴

۱۰۱- کدام گزینه ترتیب درست زمانی وقوع رویدادهای دوره سلجوقی که در زیر آمده، را نشان می‌دهد؟

الف) وقوع نبرد ملازگرد و شکست امپراتوری روم شرقی از سلجوقیان

ب) پیروزی تکش خوارزمشاه بر سلطان سلجوقی

ج) اعطای لقب رکن‌الدوله به طغرل سلجوقی

د) مرگ وزیر و پادشاه قدرتمند سلجوقیان یعنی خواجه نظام‌الملک و ملکشاه

(۱) الف - ج - د - ب (۲) ج - الف - د - ب (۳) ب - الف - ج - د (۴) ج - د - الف - ب

۱۰۲- واکنش سلطان محمد خوارزمشاه به عدم تأیید حکومتش توسط خلیفه عباسی چه بود؟

(۱) با دولت فاطمیان مصر برای مقابله با عباسیان متحد شد.

(۲) برای مقابله با مغولان به بغداد لشکر کشید.

(۳) با همکاری اسماعیلیان خلافت عباسی را از میان برداشت.

(۴) یکی از سادات حسینی را به عنوان خلیفه اعلام کرد.

۱۰۳- کدام موارد درباره اتحادیه قبیله‌ای آق‌قویونلو درست است؟

الف) اتحادیه‌ای از ترکمانان بود و در قرن ۹ ه.ق. در زمان جانشینان شاهرخ بر غرب و مرکز ایران حاکم شد.

ب) پیش از روی کار آمدن اتحادیه قراقویونلو قدرت گرفت و بر نواحی غربی و مرکزی ایران مسلط شد.

ج) در آغاز سده دهم بر قسمت‌هایی از غرب و جنوب ایران حاکم بود و در زمان آغاز کار اسماعیل صفوی به نهایت ضعف رسیده بود.

د) در نیمه دوم قرن ۹ ه.ق. شکل گرفت و برخلاف قراقویونلوها، در تمام دوران حیات خود با رهبران طریقت صفوی روابطی دوستانه داشت.

(۱) «الف» و «ج» (۲) «الف» و «د» (۳) «ب» و «ج» (۴) «ب» و «د»

۱۰۴- کدام گزینه از جمله اقدامات اصلاحی غازان خان نیست؟

(۱) بازسازی قنات‌ها (۲) اصلاح قوانین مالیاتی

(۳) اصلاح نظام زمین‌داری (۴) تدوین مجموعه قوانین تزوکات

۱۰۵- چرا تاریخ‌نگاری به زبان فارسی در عهد ایلخانان رشد کرد؟

(۱) گسترش مراکز علمی و آموزشی همزمان با تحولات عظیم علمی در اروپا

(۲) ثبت و ضبط رویدادهای تاریخی و بیان ویژگی‌های جغرافیایی و اقتصادی ایران

(۳) علاقه‌مندی ایلخانان و فرمانروایان تیموری به جاودانه ساختن موفقیت‌های سیاسی و نظامی خود

(۴) نگارش زندگی‌نامه مفاخر و مشاهیر محلی، ادیبان و دانشمندان عصر ایلخانی و تیموری



جغرافیا (۳)

پاسخ‌گویی به سؤال‌های این درس برای همه دانش‌آموزان اجباری است.
وقت پیشنهادی: ۵ دقیقه

درس دوم: مدیریت شهر
و روستا
صفحه‌های ۲۱ تا ۳۷

۱۰۶- کدام گزینه وجه تمایز حاشیه‌نشینی و زاغه‌نشینی در برخی شهرهای بزرگ را به‌درستی نشان می‌دهد؟

- (۱) زاغه‌نشینی برخلاف حاشیه‌نشینی، نوعی اسکان غیررسمی است که ممکن است در نقاط مختلف شهرها به وجود بیاید.
- (۲) زاغه‌نشینی برخلاف حاشیه‌نشینی، نوعی اسکان غیررسمی است که در حاشیه شهرها به وجود می‌آید.
- (۳) حاشیه‌نشینی همانند زاغه‌نشینی، نوعی اسکان غیررسمی است که ممکن است در نقاط مختلف شهرها به وجود بیاید.
- (۴) حاشیه‌نشینی همانند زاغه‌نشینی، نوعی اسکان غیررسمی است که در حاشیه شهرها به وجود می‌آید.

۱۰۷- براساس پدیده «وندالیسم شهری» و کاهش امنیت اجتماعی شهری، کدام مورد نادرست است؟

- (۱) به کمک هوشمندسازی شهری و امکانات آن از گسترش این پدیده جلوگیری می‌شود.
- (۲) برنامه‌ریزان شهری از طریق مبللمان شهری، گسترش این پدیده را کنترل می‌کنند.
- (۳) با برگزاری کارگاه‌های آموزشی می‌توان تا حدودی از پیشرفت آن جلوگیری نمود.
- (۴) با افزایش اسکان غیررسمی به‌ویژه زاغه‌نشینی، روند آن تشدید می‌شود.

۱۰۸- تهیه و اجرای طرح‌های هادی روستایی از وظایف کدام نهاد است؟

- (۱) جهاد سازندگی
- (۲) بنیاد مسکن انقلاب اسلامی
- (۳) جهاد کشاورزی
- (۴) شهرداری‌ها و دهیاری‌ها

۱۰۹- کدام گزینه دربردارنده عبارت نادرست درباره مدیریت شهر و روستا می‌باشد؟

- (۱) از مشکلات اقتصادی و خدماتی روستاییان تحت عنوان «فقر روستایی» یاد می‌شود.
- (۲) امروزه در طراحی برنامه توسعه روستایی جنبه‌های مختلف اجتماعی، فرهنگی و ... با سهم نابرابر دارای اهمیت است.
- (۳) در طرح‌های هادی روستایی کاربری‌های اراضی روستا شناسایی و نقشه‌های وضع موجود آن تهیه می‌شود.
- (۴) مشکلات ایجاد شده در مناطق شهری بستگی مهمی به عوامل دافعه مهاجرت از روستا به شهر دارد.

۱۱۰- کدام گزینه راهکار مناسبی برای کنترل جهان در حال شهری شدن ارائه می‌کند؟

- (۱) برنامه‌ریزی و مدیریت شهر و روستا براساس همکاری و مشارکت مردم
- (۲) اجرای طرح‌های توسعه روستایی به منظور دسترسی به خدمات اجتماعی
- (۳) اجرای سیاست‌های کلی اقتصادی و اجتماعی در سطح ملی
- (۴) تدوین برنامه‌های عمومی و آمایش سرزمین در مقیاس ملی



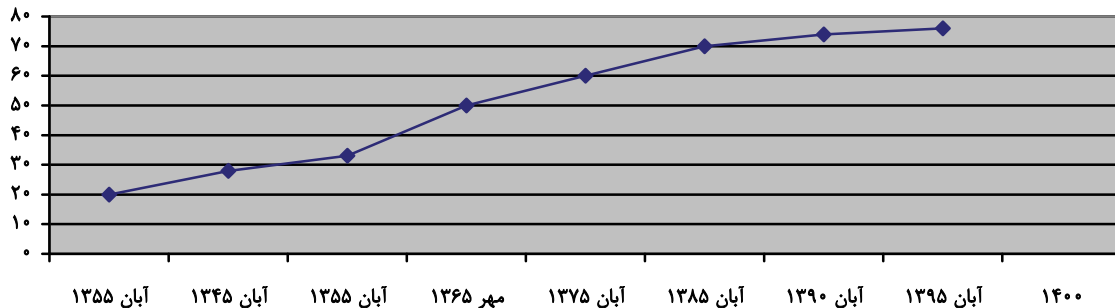
جغرافیای ایران

در این بخش، از میان سوالات جغرافیای ایران و جغرافیا (۲) می‌توانید یک مجموعه را انتخاب کنید.
به سؤال‌های ۱۱۱ تا ۱۱۵ «یا» به سؤال‌های ۱۱۶ تا ۱۲۰ پاسخ دهید.
وقت پیشنهادی: ۵ دقیقه

فصل سوم: جغرافیای انسانی

ایران
(درس‌های ۷ و ۸)
صفحه‌های ۶۱ تا ۷۷

۱۱۱- با توجه به نمودار زیر که روند افزایش جمعیت کشورمان را در دهه‌های گذشته نمایش می‌دهد، کدام گزینه صحیح است؟



- (۱) رشد مطلق جمعیت شهرها و روستاها یعنی افزایش میزان مولید به اضافه مهاجرت روستاییان به شهرها بوده است.
- (۲) با مهاجرت گسترده مردم از سراسر کشور جمعیت شهرها به طور تدریجی افزایش یافته است.
- (۳) برخی روستاها با افزایش جمعیت به نقاط شهری تبدیل شدند یا در بافت شهری ادغام شده‌اند.
- (۴) رشد طبیعی جمعیت شهرها و روستاها با افزایش میزان مولید نسبت به میزان مرگ و میر بوده است.

۱۱۲- سیاست کنترل جمعیت چگونه باید باشد؟

- (۱) ساختمان سنی جمعیت به سمت کهنسالی حرکت نکند.
 - (۲) قاعده هرم سنی جمعیت به سمت باریک بودن متمایل شود.
 - (۳) هرم سنی جمعیت به مرور از مرحله جوانی به سالخوردگی حرکت کند.
 - (۴) در هر دوره به مناسبت تعداد گروه‌های سنی مختلف متفاوت باشد.
- ۱۱۳- در کدام گزینه، راهکار مناسبی برای کنترل «پیری جمعیت» ارائه شده است؟

- (۱) ارتقای سطح سلامت
- (۲) تغییر ساختمان سنی جمعیت
- (۳) افزایش رشد طبیعی جمعیت
- (۴) استخراج آمار و اطلاعات جمعیتی

۱۱۴- در خصوص تاریخچه تقسیمات کشوری در ایران، کدام گزینه به خط زمان درستی از موارد مطرح شده اشاره دارد؟

- (الف) در این دوره به واحدهایی تحت عنوان ایالت تقسیم می‌شد.
- (ب) در این دوره به چهار ایالت و دوازده ولایت، تقسیم می‌شد.
- (ج) به قسمت‌های ایالت، خوره، تسوگ و رستاک تقسیم شده بود.
- (د) به قسمت‌های ایالت، ولایت، بلوک و قصبه تقسیم شده بود.

- (۱) جدیدتر → د ج ب الف ————— قدیمی‌تر
- (۲) جدیدتر → د الف ب ج ————— قدیمی‌تر
- (۳) جدیدتر → ب د الف ج ————— قدیمی‌تر
- (۴) جدیدتر → ج الف ب د ————— قدیمی‌تر

۱۱۵- کدام گزینه نظام اداری تقسیمات کشوری ایران را به طور صحیح نشان می‌دهد؟

- (۱) شهرستان تابع بخش و توسط فرماندار اداره می‌شود.
- (۲) بخش تابع استان و توسط فرماندار اداره می‌شود.
- (۳) دهستان تابع شهرستان و توسط دهدار اداره می‌شود.
- (۴) بخش تابع شهرستان و توسط بخشدار اداره می‌شود.



جغرافیا (۲)

اگر به سؤال‌های ۱۱۱ تا ۱۱۵ پاسخ نداده‌اید، می‌توانید به سؤال‌های ۱۱۶ تا ۱۲۰ پاسخ دهید.

فصل سوم: نواحی انسانی
(درس‌های ۷ و ۸)
صفحه‌های ۸۳ تا ۱۱۴

۱۱۶- کدام موارد از فعالیت‌های اقتصادی زیر در یک دسته قرار می‌گیرند؟

- الف) بهره‌برداری از منابع نفت و گاز در دریای خزر
ب) تولید فرش دستبافت و صادرات آن به کشورهای جهان
ج) کشت انواع غلات، حبوبات، سبزیجات و محصولات جالیزی
د) احداث راه و ساخت و استفاده از وسایل نقلیه در کشور
- ۱) «الف» و «ب»
۲) «الف» و «ج»
۳) «ب» و «ج»
۴) «ب» و «د»

۱۱۷- کدام موارد، متن زیر را به‌درستی تکمیل می‌کنند؟

«کشورهای فیلیپین و پاکستان در زمینه تولید برنج توانستند به خودکفایی برسند. این کشورها به‌دلیل ... توانستند تولید کشاورزی خود را به چند برابر افزایش دهند.»

- الف) شرایط خاص آب و هوایی و صرفاً داشتن رطوبت بسیار زیاد
ب) شرایط خاص آب و هوایی و وقوع بارش در ماه‌های مختلف سال
ج) به‌کار بردن روش‌های علمی در استفاده از کودها و آفت‌کش‌های غیرشیمیایی
د) استفاده از بذره‌های اصلاح‌شده، آفت‌کش‌های شیمیایی و ماشین‌آلات
- ۱) «الف» و «ج»
۲) «الف» و «د»
۳) «ب» و «ج»
۴) «ب» و «د»

۱۱۸- پلانتیشن عبارت است از ... اختصاص دارد و ... از محصولات کشاورزی آن محسوب نمی‌شود.

- ۱) زمین‌های وسیع کشاورزی که به تولید یک محصول خاص - قهوه
۲) زمین‌های وسیع کشاورزی که به تولید یک محصول خاص - گندم
۳) زمین‌های وسیع کشاورزی که به تولید چند محصول - نیشکر
۴) زمین‌های وسیع کشاورزی که به تولید چند محصول - ذرت

۱۱۹- برای آنکه به وضعیت نابرابر نواحی در اقتصاد جهانی امروز بهتر پی ببریم؛ باید به ...

- ۱) جایگاه متفاوت کشورها در اقتصاد جهانی توجه کنیم.
۲) تأثیرات اقتصاد جهانی بر زندگی مردم کشورهای مختلف توجه کنیم.
۳) منابع درآمد کشورها و نوع مبادله انواع کالاها در آنها توجه کنیم.
۴) پیشینه تعامل و روابط اقتصادی در جهان توجه کنیم.

۱۲۰- در نظام سرمایه‌داری جهانی، کدام گزینه با مشخصات کشور ژاپن مطابقت دارد؟

- ۱) از طریق سرمایه‌گذاری یا شرکت‌های چندملیتی از نیروی کار ارزان قیمت کشورهای پیرامون یا نیمه‌پیرامون استفاده می‌کند.
۲) با سرمایه‌گذاری در کشورهای پیرامون، مواد خام آنها را با قیمت ارزان‌تر خریداری می‌کند و کالاهای ساخته‌شده صنعتی را با سود بیشتر به آنها می‌فروشد.
۳) افراد با استعداد و متخصص یا مغزهای متفکر را از کشورهای مرکز و پیرامون جذب می‌کند.
۴) این کشور با واردات کالای صنعتی از کشورهای پیرامون و نیمه‌پیرامون، بازار خوبی برای تولیدات آنها فراهم می‌کند.



فلسفه دوازدهم

پاسخ‌گویی به سؤال‌های این درس برای همه دانش‌آموزان اجباری است.

وقت پیشنهادی: ۱۰ دقیقه

درس سوم: جهان علی و معلولی
درس چهارم: کدام تصویر از جهان؟
صفحه‌های ۱۳ تا ۲۷

۱۲۱- تفاوت رابطه علیت با سایر روابط در چیست؟

(۱) این که رابطه از حیث زمانی، پیش از طرف دوم شکل گرفته است.

(۲) در آن، وجود یکی از طرفین عقلاً متأخر از خود رابطه می‌باشد.

(۳) علیت بر خلاف سایر روابط، سه طرف دارد که علت، معلول و وجود می‌باشند.

(۴) در رابطه علیت، هیچ یک از طرفین پیش از رابطه وجود ندارند.

۱۲۲- وجه اشتراک دکارت و تجربه‌گرایان کدام است؟

(۱) عدم نیازمندی رابطه علیت به تجربه و آزمایش

(۲) نیازمندی به تجربه و آزمایش در یافتن مصادیق علت و معلول

(۳) پیشینی بودن درک رابطه علیت برای انسان

(۴) پسینی بودن رابطه علیت برای انسان

۱۲۳- کدام مورد به درستی، یکی از مشترکات دیدگاه فیلسوفان مسلمان با دیدگاه برخی فیلسوفان اروپایی را بیان می‌کند؟

(۱) هیوم نیز معتقد بود رابطه علت و معلول را نمی‌توان بر مبنای حس و تجربه توجیه کرد.

(۲) تجربه‌گرایان قبل هیوم نیز معتقد بودند درک مصادیق علیت بدون تجربه ممکن نیست.

(۳) دکارت نیز معتقد بود اصل امتناع اجتماع نقیضین بدون نیاز به استدلال درک می‌شود.

(۴) دکارت نیز علیت را با تعقل محض می‌پذیرفت و آن را با تجربه قابل درک نمی‌دانست.

۱۲۴- دانشمندان برای علت‌یابی پدیده‌ها چه کاری انجام می‌دهند؟

(۱) به سراغ عواملی می‌روند که با آن پدیده ارتباط پس از وجودی دارند.

(۲) نسبت آن را با سایر پدیده‌ها در نظر می‌گیرند تا متوجه ارتباط آن‌ها شوند.

(۳) با بررسی معلول تلاش می‌کنند تابع آن را بیابند.

(۴) علت آن پدیده را در میان عواملی جست‌وجو می‌کنند که تناسب بیشتری با آن پدیده دارند.

۱۲۵- کدام‌یک از ابیات زیر مرتبط با اصل سنخیت علت و معلول است؟

(۱) اگر یک ذره را برگیری از جای

خلل یابد همه عالم سراپای

(۲) بود نامحرمان را چشم و دل کور

وگر نه هیچ ذره نیست بی‌نور

(۳) که تا دانی که در هر ذره خاک

یکی نوری است تابان گشته زان پاک

(۴) در هزاران جام گوناگون شرابی بیش نیست

گرچه بسیارند انجم آفتابی بیش نیست

📖 یک روز، یک درس

روزهای شنبه در سایت کانون www.kanoon.ir به درس فلسفه و منطق اختصاص دارد. شما می‌توانید خلاصه‌درس‌ها، نمونه سؤالات پیشنهادی و آزمونک مربوط به درس فلسفه و منطق را در این روز از قسمت تازه‌ها در سایت کانون و نیز صفحه مقطع خود دریافت کنید.



۱۲۶- با توجه به رابطه علیت نمی توان گفت ...

- (۱) آنچه علت از معلول طلب می کند، هستی یابی است.
 (۲) آنچه معلول از علت طلب می کند، هستی بخشی است.
 (۳) یک طرف رابطه علیت خود این رابطه وجودبخشی است.
 (۴) اگر قائم بر وجود طرفین باشد، تحصیل حاصل اتفاق می افتد.

۱۲۷- کدام بیت معنای اول اتفاق را به طور کامل مردود می کند؟

- (۱) بلی در طبع هر داننده ای هست که با گردنده گرداننده ای هست
 (۲) نه هر ایزدپرست ایزد پرستند چو خود را قبله سازد خود پرستد
 (۳) با آن که خداوند رحیم است و کریم گندم نهد بار چو جو می کاری
 (۴) چرخ گردون چه بخندد تو بخند مشکلی گر سر راه تو بیند تو بخند

۱۲۸- کدام نظریه امکان رخ دادن هر چهار معنای اتفاق را به ذهن می آورد؟

- (۱) نظریه دموکریتوس (۲) نظریه مه بانگ
 (۳) نظریه زیست شناسان برای تحول انواع (۴) نظریه تکاملی بودن جهان بدون وجود خدا

۱۲۹- در کدام گزینه شاهد عدم مطابقت توضیح و معنای اتفاق هستیم؟

- (۱) معنای اول اتفاق: افرادی که از علت تامه - که مجموعه ای از همه عوامل است. - آگاه نیستند، گمان می کنند رابطه علیت ضروری نیست.
 (۲) معنای دوم اتفاق: مانند این است که قابلمه را روی آتش بگذاریم، اما خنک تر شود.
 (۳) معنای سوم اتفاق: پذیرفتن این معنای اتفاق معمولاً نفی علت نخستین را به دنبال دارد.
 (۴) معنای چهارم اتفاق: این معنای اتفاق، نسبی است؛ یعنی یک حادثه برای همه اتفاقی نیست؛ که با هیچ یک از لوازم علیت متعارض نیست.

۱۳۰- چه نسبتی را می توان میان معانی مختلف اتفاق برقرار دانست؟

- (۱) پذیرفتن معنی اول اتفاق ضرورتاً به پذیرش معنای دوم آن خواهد انجامید.
 (۲) نمی توان معنی سوم اتفاق را پذیرفت، مگر آن که معتقد به معنای اول هم باشیم.
 (۳) پذیرش معنی اول و نفی معنی سوم اتفاق به صورت هم زمان امکان پذیر است.
 (۴) پذیرش معنی چهارم اتفاق، نظام حاصل از نفی مفاد معنی اول آن را خدشه دار می کند.



منطق

پاسخ‌گویی به سؤال‌های این درس برای همه دانش‌آموزان اجباری است.
وقت پیشنهادی: ۱۰ دقیقه

اقسام و شرایط تعریف
صفحه‌های ۲۷ تا ۳۸

۱۳۱- کدام عبارت درباره تعریف درست است؟

- (۱) در تعریف با استفاده از تصورات مجهول به تصورات معلوم می‌رسیم.
- (۲) گاهی اوقات ریشه اصلی اختلافات مشترک نبودن قواعد تعریف میان دو طرف است.
- (۳) آموختن تعریف صحیح همه مفاهیم و انواع تعریف‌ها، برای جلوگیری از خطای ذهنی الزامی است.
- (۴) منطق علاوه بر تعریف اصطلاحات تخصصی خودش، قواعد کلی تعریف را نیز مطرح می‌کند.

۱۳۲- کدام‌یک از تعاریف زیر با توجه به نوع تعریف با بقیه فرق می‌کند؟

- (۱) تصور = دانش بدون حکم
- (۲) رئالیسم = گرفته شده از «رئال» به معنای واقعی
- (۳) خفاش = پستانداری که پرواز می‌کند و در شب شکار می‌کند.
- (۴) عینک دو کانونی = عینکی برای دید دور و نزدیک، که کنار هم در یک لنز قرار دارند و فرد را قادر می‌سازد که هر دو فاصله دور و نزدیک را به وسیله یک عینک ببیند.

۱۳۳- کدام تعریف مربوط به حیطة الفاظ و کدام تعریف مفهومی می‌باشد؟

- (۱) جسم نامی یعنی جسم رشدکننده. - انسان یعنی جسم نامی متحرک به اراده ناطق.
- (۲) دانشگاه را می‌توان همان آکادمی دانست. - علم یعنی همان دانش و دانستن و معرفت.
- (۳) ایرانی‌ها و چینی‌ها همگی آسیایی هستند. - شمع چیزی است از جنس پارافین که برای روشنایی بخشی استفاده می‌شود.
- (۴) تعریف از ریشه عرف به معنی شناخت است. - انسان را نمی‌توان حیوان راست‌قامت دانست.

۱۳۴- در کدام‌یک از عبارات زیر، دو نوع تعریف با یکدیگر ترکیب شده‌اند؟

- (۱) فعل: کلمه‌ای که انجام کار یا وقوع حالت را نشان می‌دهد.
- (۲) نفس: جان، روح، خود.
- (۳) حیوان: از ریشه عربی «حی» به معنی جاندار.
- (۴) آزادی: رهایی و خودآیینی؛ حالتی که چیزی محدود به چیزهای دیگر نباشد.

۱۳۵- در یک تعریف مفهومی منطقی ...

- (۱) مفهوم عام و مفهوم خاص هر دو مفهوم کلی هستند.
- (۲) مفهوم خاص جزئی و مفهوم عام کلی است.
- (۳) بین امر مجهول و مفهوم خاص همیشه رابطه عموم و خصوص مطلق برقرار است.
- (۴) ممکن است همه مفاهیم به کار رفته عام و کلی باشند.



۱۳۶- اگر در تعریف مفهومی فقط به ویژگی اختصاصی آن مفهوم اشاره شود، احتمال عدم رعایت کدام شرط در آن می‌رود؟

- (۱) واضح بودن (۲) جامع بودن (۳) مانع بودن (۴) دوری نبودن

۱۳۷- کدام یک از تعریف‌های زیر جامع و مانع نیست؟

- (۱) گیاه: موجود زنده دارای شاخ و برگ
(۲) اسب: حیوان دارای یال و دم
(۳) فعل: کلمه‌ای که بر انجام کاری دلالت کند.
(۴) حیوان: جسم رشدکننده‌ای که به اراده حرکت کند.

۱۳۸- تعریف باید مانع اغیار باشد؛ یعنی ... مانند ...

- (۱) صرفاً بر دیگر مصادیق مفهوم مورد نظر صدق کند. - تعریف انسان به حیوان راننده
(۲) عدم شمول آن بر مصادیق نامرتبط - انسان: حیوان شاعر
(۳) صدق بر مفاهیم مرتبط - تعریف آینه به شی‌ای که نور را منعکس می‌کند.
(۴) در بر نداشتن مفاهیم نامرتبط - تعریف مستطیل به شکلی با چهار ضلع که دو به دو موازی هستند.

۱۳۹- کدام گزینه می‌تواند مصداقی از یک تعریف غیرمانع باشد؟

- (۱) تعریفی از مفهومی غیرانسان که شامل مفهومی غیرحیوان شود.
(۲) تعریفی از گربه‌سانان که گفتار را نیز شامل بشود.
(۳) تعریفی از غیرانسان که تمامی مصادیق «ناطق» را نیز دربرگیرد.
(۴) تعریفی از پرندگان که شامل مرغ و شترمرغ نشود.

۱۴۰- اگر تعریفی جامع باشد ولی مانع نباشد و یا مانع باشد ولی جامع نباشد و یا اینکه نه جامع باشد نه مانع، نسبت میان مفهوم مورد تعریف و تعریف

به ترتیب چگونه خواهد بود؟

- (۱) عموم و خصوص مطلق - عموم و خصوص من وجه - تباین
(۲) عموم و خصوص مطلق (از عام به خاص) - عموم و خصوص مطلق (از خاص به عام) - عموم و خصوص من وجه
(۳) عموم و خصوص من وجه - عموم و خصوص مطلق - تباین
(۴) عموم و خصوص مطلق (از خاص به عام) - عموم و خصوص مطلق (از عام به خاص) - عموم و خصوص من وجه



فلسفه یازدهم

پاسخ‌گویی به سؤال‌های این درس برای همه دانش‌آموزان اجباری است.
وقت پیشنهادی: ۱۰ دقیقه

زندگی براساس اندیشه
صفحه‌های ۳۶ تا ۴۲

۱۴۱- کدام یک از عبارات زیر به‌درستی متن زیر را تکمیل نمی‌کند؟

«سقراط»

- (۱) زندگی‌اش با فلسفه حقیقی سپری شد.
- (۲) کتاب‌های او به‌جای نمانده‌اند.
- (۳) روش بحثی داشت که امروز هم به نام خودش به‌جا مانده است.
- (۴) می‌گفت: ما باید کمال نفسمان را بر جسم و مال و ثروت ترجیح دهیم.

۱۴۲- کدام گزینه را نمی‌توان از خطابه‌های سقراط نسبت به مردم آتن در نظر گرفت؟

- (۱) نباید به جسم و مال و ثروت توجه نمود.
- (۲) موارد مفید برای جامعه از فضیلت به‌دست می‌آید.
- (۳) هدف من بیدار ساختن و پند دادن به همه شما است.
- (۴) ثروت فضیلت نمی‌آورد.

۱۴۳- درباره روش سقراطی کدام توضیح مناسب است؟

- (۱) در این روش از مجهولات پرسش نمی‌شود بلکه از مطالب مورد غفلت مخاطب سؤال می‌شود.
- (۲) این روش از جهت راحت‌تر کردن مسیر آموزش، شبیه کاری است که یک ماما انجام می‌دهد.
- (۳) از نمونه‌های آن، آثار مکتوب افلاطون است که به صورت سؤال و جواب با مخاطب نوشته شده‌اند.
- (۴) این روش را برای آموزش هرگونه مطلب مهم و حیاتی یا مسائل روزمره می‌توان به کار گرفت.

۱۴۴- کدام گزینه در خصوص سقراط و روش او صحیح است؟

- (۱) نتیجه‌ای که از مطالعه و تأمل در زندگی سقراط حاصل می‌شود، این است که متوجه شویم فلسفه نقشی در زندگی انسان ندارد.
- (۲) نقطه آغاز روش بحث سقراطی، سؤال از چیستی یک مفهوم با اهمیت در زندگی انسان است که می‌توان آن را به مبحث تعریف ربط داد.
- (۳) یکی از دلایلی که برای مطالعه اندیشه‌های سقراط باید به آثار افلاطون مراجعه کنیم این است که آثار او هیچ‌یک باقی نمانده‌اند.
- (۴) از آثار افلاطون می‌توان فهمید که یکی از مباحث مهم و حیاتی که به زندگی مربوط است و در دوره سقراط اهمیت داشته، مفهوم خداست.

۱۴۵- کدام گزینه درباره روش سقراطی صحیح است؟

- (۱) با پرسش آغاز می‌شود و به پرسش نیز ختم می‌شود.
- (۲) با پرسشی از جانب مخاطب آغاز می‌شود و پاسخ سقراط را در پی دارد.
- (۳) آنچه در نهایت حاصل می‌شود به‌دست آمده از رویارویی افراد با پرسش‌هاست.
- (۴) در این روش خود افراد هستند که به حقیقت می‌رسند و سقراط نقشی در آن ندارد.



۱۴۶- کدام گزینه در مورد اتهامات وارد شده به سقراط در دادگاه، نادرست است؟

- (۱) مبتنی بر دو ادعا بود که یکی نتیجه و تابع دیگری به شمار می‌رفت.
- (۲) سقراط بخشی از اتهام را به وسیله برهانی که باور به امور ماورایی یکی از مقدماتش بود، رد کرد.
- (۳) ریشه اصلی این اتهامات در این بود که سقراط جهل مدعیان دانایی را برملا می‌کرد.
- (۴) این اتهامات، اتهاماتی بودند که ملتوس برای اولین بار به سقراط نسبت می‌داد.

۱۴۷- در رابطه با دفاعیات سقراط در دادگاه و اثبات باور به «خدا» کدام مورد درست است؟

- (۱) از راه وجود خودش و امور وابسته به خدا، وجود خدا را اثبات کرد.
- (۲) به وسیله علم و عدالت فوق بشری، ماهیت خدا را به تصویر کشید.
- (۳) از راه چیستی انسان و آثارش، خدا را ثابت کرد.
- (۴) از راه باورش به امور فوق بشری، باورش به وجود خدا را ثابت کرد.

۱۴۸- کدام گزاره را هم ملتوس و هم سقراط قبول دارد؟

- (۱) خورشید یک سنگ و ماه نیز تنها کره‌ای خاکی است که به دست دانای حقیقی خلق شده‌اند.
- (۲) جوانان آتنی حق جلوه دادن باطل را از سقراط آموختند و در نتیجه از دین و آیین پدرانشان برگشتند.
- (۳) کسی که وجود زین، لگام و سایر امور مربوط به اسب را می‌پذیرد، حتماً وجود اسب را نیز قبول دارد.
- (۴) اگر کسی نسبت به مرگ در دل خود هراس راه بدهد در واقع خود را دانا می‌پندارد، بی‌آنکه دانا باشد.

۱۴۹- ریشه این اعتقاد سقراط که اگر از فرمان خدا سرپیچی کند، مدعی دروغین دانش شده است، چیست؟

- (۱) عصیان‌گران در عمل به خدا ایمان ندارند.
- (۲) فرار از مرگ دشوارتر از فرار از بدی‌ها است.
- (۳) کسی که داناست به دنبال دانش نمی‌رود.
- (۴) کارهای اشتباه، نتیجه جهل مرکب هستند.

۱۵۰- سقراط در دادگاه خطاب به حاضران گفت در چه صورتی هرگز نباید از خطر هراسی به دل راه داد؟

- (۱) در صورتی که انسان راه درست را پیدا کرده باشد.
- (۲) در صورتی که انسان طبق فرمان الهی عمل کرده باشد.
- (۳) در صورتی که انسان به خدا اعتقاد داشته باشد.
- (۴) در صورتی که انسان به عدالت فوق بشری اعتقاد داشته باشد.



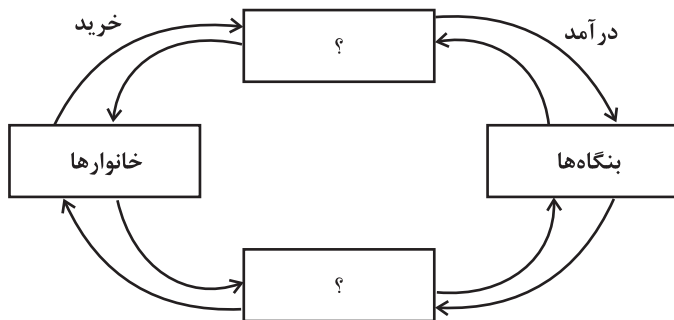
اقتصاد

پاسخ‌گویی به سؤال‌های این درس برای همه دانش‌آموزان اجباری است.

وقت پیشنهادی: ۱۰ دقیقه

بازیگران اصلی در میدان اقتصاد
(درس پنجم و ششم)
صفحه‌های ۴۳ تا ۶۶

۱۵۱- با توجه به نمودار جریان چرخشی تعاملات بین بازیگران کلیدی اقتصاد، کدام گزینه دربردارنده پاسخ صحیح پرسش‌های زیر است؟



الف) نیمه پایینی نمودار، تبادل در کدام بازار را نشان می‌دهد؟

ب) کدام گزینه در خصوص بازار محصولات، صحیح است؟

ج) در ازای خرید منابع تولید، به خانوارها چه چیزی پرداخت می‌شود؟

۱) الف) بازار محصولات ب) در بازار کالاها و خدمات، خانوارها خریدار و

بنگاه‌ها فروشنده‌اند. ج) بهره - کارمزد - عوارض گمرکی

۲) الف) بازار عوامل تولید ب) پولی که خانوارها بابت خرید کالاها و خدمات

پرداخت می‌کنند، با عبور از بازار محصولات به‌عنوان درآمد بنگاه دریافت

می‌شود. ج) دستمزد - اجاره - سود

۳) الف) بازار عوامل تولید ب) تبادل عوامل تولید (زمین، نیروی کار، سرمایه و کارآفرینی) نیز در بازار کالاها و خدمات نشان داده می‌شود. ج) بهره - کارمزد - عوارض گمرکی

۴) الف) بازار محصولات ب) در این بازار خانوارها فروشنده و بنگاه‌ها خریدار هستند. ج) دستمزد - اجاره - سود

۱۵۲- با توجه به نمودار زیر کدام گزینه دربردارنده پاسخ صحیح پرسش‌های زیر است؟

- در قیمت ۱۰ هزار تومان، حداکثر درآمد تولیدکننده، چقدر است؟

- در قیمت ۴۰ هزار تومان بازار با چه وضعیتی مواجه است؟

- در قیمت ۲۰ هزار تومان کدام عامل بازار را به تعادل می‌رساند؟

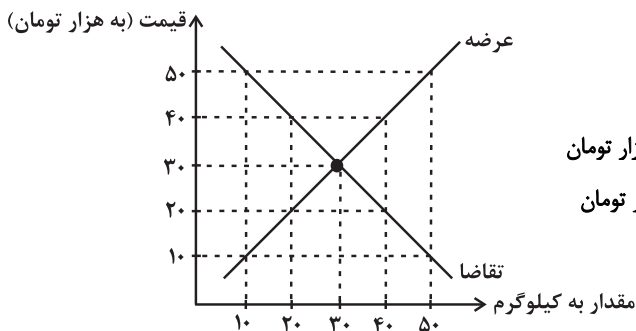
۱) ۱۰۰ هزار تومان - ۲۰ کیلوگرم کمبود تقاضا - افزایش قیمت به میزان ۱۰ هزار تومان

۲) ۱۰۰ هزار تومان - ۴۰ کیلوگرم مازاد تقاضا - افزایش قیمت به میزان ۱۰ هزار تومان

۳) ۵۰۰ هزار تومان - ۲۰ کیلوگرم کمبود تقاضا - کاهش قیمت به

میزان ۳۰ هزار تومان

۴) ۵۰۰ هزار تومان - ۴۰ کیلوگرم مازاد تقاضا - کاهش قیمت به میزان ۳۰ هزار تومان



۱۵۳- به ترتیب، عبارات ذکر شده در کدام گزینه برای هر یک از موقعیت‌های زیر، صحیح است؟

- ساعت هوشمند در بازار مد می‌شود.

- قیمت مواد اولیه جهت تولید قارچ افزایش می‌یابد.

- دستگاهی اختراع می‌شود که می‌تواند با تعداد کارگر کمتری، سرامیک تولید کند.

۱) مقدار تقاضا برای ساعت هوشمند افزایش می‌یابد. - میزان عرضه قارچ کاهش می‌یابد. - میزان عرضه سرامیک افزایش می‌یابد.

۲) مقدار تقاضا برای ساعت هوشمند افزایش می‌یابد. - میزان عرضه قارچ کاهش می‌یابد. - میزان عرضه سرامیک کاهش می‌یابد.

۳) مقدار تقاضا برای ساعت هوشمند کاهش می‌یابد. - میزان عرضه قارچ افزایش می‌یابد. - میزان عرضه سرامیک کاهش می‌یابد.

۴) مقدار تقاضا برای ساعت هوشمند کاهش می‌یابد. - میزان عرضه قارچ افزایش می‌یابد. - میزان عرضه سرامیک افزایش می‌یابد.



۱۵۴- با توجه به جدول زیر که میزان مالیات پرداختی در یک جامعه را ارائه می‌دهد، پاسخ پرسش‌های زیر به ترتیب کدام است؟

مالیات بر مصرف	۲۰۰ میلیون تومان
مالیات بر درآمد اشخاص	۸۰ میلیون تومان
مالیات بر دارایی	$\frac{1}{3}$ مالیات بر درآمد
مالیات بر درآمد	۳۳۰ میلیون تومان
عوارض نوسازی	۲۵ درصد مالیات بر مصرف
VAT	۲ برابر مالیات بر دارایی

الف) مجموع میزان مالیات مستقیم چند میلیون تومان است؟

ب) مجموع میزان پرداختی برای مهم‌ترین نوع مالیات چند میلیون تومان است؟

ج) افراد این جامعه چند میلیون تومان مالیات غیرمستقیم پرداخته‌اند؟

(۱) ۲۵۰، ۱۱۰، ۴۴۰

(۲) ۴۷۰، ۸۰، ۵۲۰

(۳) ۲۵۰، ۱۱۰، ۵۲۰

(۴) ۴۷۰، ۸۰، ۴۴۰

۱۵۵- با توجه به اطلاعات جدول زیر، اگر دولت بر تولید و فروش کفش، ۱۰ درصد مالیات بر ارزش افزوده اعمال کند، آنگاه:

مرحله ۱: دام‌پروران پوست دام دباغی شده را به قیمت ۲۵۰۰ تومان به کارخانه تولید چرم می‌فروشند.	مرحله ۲: کارخانه تولید چرم، چرم‌های طراحی شده را به قیمت ۴۲۵۰ تومان به کارگاه تولید کفش می‌فروشد.	مرحله ۳: کارگاه تولید کفش، چرم‌ها را به کفش تبدیل می‌کند و به قیمت ۷۵۰۰ تومان به مشتری می‌فروشد.
--	---	--

الف) مالیات بر ارزش افزوده خالص جمع‌آوری شده در مرحله دوم چند تومان است؟

ب) مجموع مالیات بر ارزش افزوده جمع‌آوری شده چند تومان است؟

ج) قیمت فروش با مالیات بر ارزش افزوده در مرحله دوم چند تومان است؟

(۲) الف) ۱۷۵ تومان ب) ۷۵۰ تومان ج) ۴۶۷۵ تومان

(۱) الف) ۱۸۰ تومان ب) ۷۵۰ تومان ج) ۴۵۰۰ تومان

(۴) الف) ۱۸۰ تومان ب) ۸۲۵ تومان ج) ۴۵۰۰ تومان

(۳) الف) ۱۷۵ تومان ب) ۸۲۵ تومان ج) ۴۶۷۵ تومان

۱۵۶- کدام گزینه در مورد درآمدهای دولت صحیح نیست؟

(۱) فارغ از سه هدف اصلی مالیات‌ستانی توسط دولت، سیستم مالیاتی زمانی کارایی دارد که موجب افزایش درآمد دولت تا حدی شود که امکان عملکرد مؤثر را به او بدهد.

(۲) بخشی از درآمد دولت که از طریق فروش دارایی‌های بین‌نسلی ایجاد می‌شود، تنها از طریق خلق دارایی‌های دیگر کارآمد خواهد بود.

(۳) بخشی از درآمد پایدار دولت از طریق شریک ساختن افراد جامعه در طرح‌های عمرانی و سرمایه‌گذاری‌هاست که در ازای پرداخت سود به افراد کسب می‌شود.

(۴) سیاست‌گذاری، فرهنگ‌سازی و توزیع عادلانه درآمد از جمله اهدافی است که در یک سیستم مالیاتی کارآمد نهفته است.

۱۵۷- رابطه قیمت و تقاضا در کالاهای جانشین و مکمل مانند برنج، ماکارونی، خمیر دندان و مسواک را در نظر بگیرید. کدام مورد در این باره درست است؟

(۱) با افزایش قیمت مسواک، تقاضای خمیردندان افزایش می‌یابد. (۲) با افزایش قیمت برنج، تقاضای ماکارونی کاهش می‌یابد.

(۳) با افزایش قیمت مسواک، تقاضای خمیردندان کاهش می‌یابد. (۴) با کاهش قیمت برنج، تقاضای ماکارونی افزایش می‌یابد.



۱۵۸- جدول زیر نشان‌دهنده میزان عرضه و تقاضای گوشت قرمز در بازار است. با توجه به آن:

الف) در کدام ردیف‌های جدول خریداران تلاش می‌کنند با پرداخت قیمت بالاتر محصول را به دست آورند؟

B	A	قیمت گوشت قرمز	ردیف
۳۰	۱۰	۵۰,۰۰۰	۱
۲۵	۱۵	۶۰,۰۰۰	۲
۲۰	۲۰	۷۰,۰۰۰	۳
۱۵	۲۵	۸۰,۰۰۰	۴
۱۰	۳۰	۹۰,۰۰۰	۵

ب) به ترتیب، کدام ستون بیانگر میزان عرضه و کدام ستون بیانگر میزان تقاضا است؟

ج) در کدام قیمت خریداران به دنبال خرید گوشت سفید می‌روند؟

۱) الف) ردیف ۱ و ۲ (ب) $B - A$ (ج) ۸۰,۰۰۰ تومان

۲) الف) ردیف ۴ و ۵ (ب) $A - B$ (ج) ۶۰,۰۰۰ تومان

۳) الف) ردیف ۱ و ۲ (ب) $B - A$ (ج) ۷۰,۰۰۰ تومان

۴) الف) ردیف ۴ و ۵ (ب) $A - B$ (ج) ۹۰,۰۰۰ تومان

۱۵۹- به ترتیب هر یک از موارد زیر در نتیجه کدام اقدام دولت پدید آمده است؟

الف) تعرض نکردن افراد به حقوق یکدیگر

ب) تسهیل و تشویق مبادلاتی که به نفع خریداران و فروشندگان است.

ج) تضمین وجود اطلاعات و آگاهی لازم برای مبادلات بین افراد

۱) الف) حضور دولت و عملکرد قوی آن، ب) وضع و اجرای مجموعه گسترده‌ای از قوانین، ج) وضع قوانین و مقرراتی ویژه در زمینه‌های مختلف

۲) الف) تأمین کالاها و خدمات عمومی، ب) حضور نظارتی دولت و عملکرد قوی آن، ج) حمایت از حقوق مالکیت و تأیید کیفیت کالاها و خدمات موجود

۳) الف) حضور دولت و عملکرد قوی آن، ب) وضع و اجرای مجموعه گسترده‌ای از قوانین، ج) حمایت از حقوق مالکیت و تأیید کیفیت کالاها و خدمات موجود

۴) الف) تأمین کالاها و خدمات عمومی، ب) حضور نظارتی دولت و عملکرد قوی آن، ج) وضع قوانین و مقرراتی ویژه در زمینه‌های مختلف

۱۶۰- هر یک از عبارتهای زیر به ترتیب به کدام یک از انواع مالیات‌ها اشاره دارد؟

- این نوع از مالیات نهایتاً توسط مصرف‌کننده نهایی پرداخت می‌شود.

- این نوع از مالیات، علاوه بر این که یکی از راه‌های درآمدزایی دولت‌ها است، معمولاً برای حمایت از صنایع داخلی نیز به کار گرفته می‌شود.

- در این نوع از مالیات، منبع مالیات را کسب‌وکارها از فروش خودشان جمع‌آوری و آن را از طریق خرید از دیگر کسب و کارها، پرداخت می‌کنند.

- این نوع از مالیات‌ها، تابع سیاست‌های کلان بازرگانی و شرایط اقتصادی کشورها است.

۱) عوارض گمرکی و خدماتی - مالیات بر ارزش افزوده - مالیات بر مصرف - مالیات بر ارزش افزوده

۲) مالیات بر مصرف - عوارض گمرکی و خدماتی - مالیات بر ارزش افزوده - عوارض گمرکی و خدماتی

۳) مالیات بر ارزش افزوده - مالیات بر مصرف - مالیات بر درآمد - مالیات بر ارزش افزوده

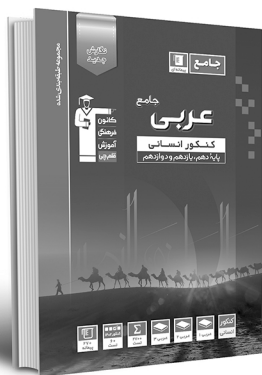
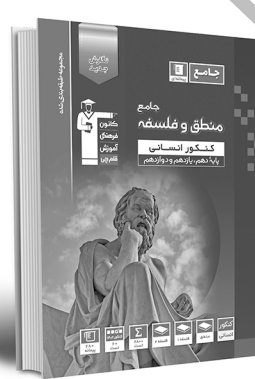
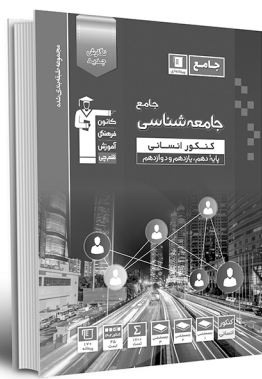
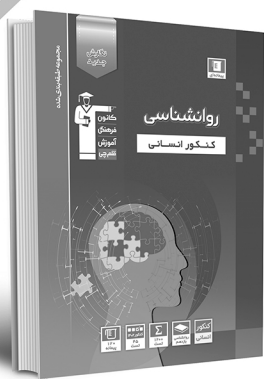
۴) مالیات بر مصرف - عوارض گمرکی و خدماتی - مالیات بر مصرف - عوارض گمرکی و خدماتی



کتاب‌های آیة انسان را



پیمانانای تهرین کنید



۸۴۵۱

www.kanoon.ir

www.kanoonbook.ir