



- دانلود گام به گام تمام دروس ✓
- دانلود آزمون های قلم چی و گاج + پاسخنامه ✓
- دانلود جزوه های آموزشی و شب امتحانی ✓
- دانلود نمونه سوالات امتحانی ✓
- مشاوره کنکور ✓
- فیلم های انگیزشی ✓

 www.ToranjBook.Net

 [ToranjBook_Net](https://t.me/ToranjBook_Net)

 [ToranjBook_Net](https://www.instagram.com/ToranjBook_Net)

دفترچه شماره (۱)

صبح جمعه

۱۴۰۱/۲/۱۶

زمان شروع آزمون عمومی: ۸:۱۵

زمان پایان آزمون عمومی: ۹:۱۵



آزمون ۱۶ اردیبهشت ماه ۱۴۰۱

آزمون عمومی گروه آزمایشی دوازدهم انسانی

| نام درس | معمولاً دانش‌آموزان در هر رده‌ی تراز به چند سؤال از هر ۱۰ سؤال پاسخ می‌دهند. | | | | | این قسمت را قبل از شروع آزمون بر کنید |
|----------------|--|------|------|------|------|--|
| | ۴۰۰۰ | ۴۷۵۰ | ۵۵۰۰ | ۶۲۵۰ | ۷۰۰۰ | شما به چند سؤال از هر ۱۰ سؤال پاسخ خواهید داد؟ |
| فارسی | ۱ | ۲ | ۳ | ۵ | ۶ | |
| عربی زبان قرآن | ۱ | ۲ | ۳ | ۴ | ۶ | |
| دین و زندگی | ۱ | ۳ | ۵ | ۷ | ۸ | |
| زبان انگلیسی | ۱ | ۲ | ۳ | ۵ | ۶ | |

| | |
|---------------------|-------------------------|
| نام و نام خانوادگی: | شمارنده: |
| تعداد سؤال: ۸۰ | مدت پاسخ‌گویی: ۶۰ دقیقه |

عنوان مواد امتحانی گروه آزمایشی علوم انسانی، تعداد، شماره سؤال‌ها و مدت پاسخ‌گویی

| ردیف | مواد امتحانی | تعداد سؤال | از شماره | تا شماره | مدت پاسخ‌گویی (به دقیقه) |
|------|----------------|------------|----------|----------|--------------------------|
| ۱ | فارسی | ۲۰ | ۱ | ۲۰ | ۱۵ |
| ۲ | عربی زبان قرآن | ۲۰ | ۲۱ | ۴۰ | ۱۵ |
| ۳ | دین و زندگی | ۲۰ | ۴۱ | ۶۰ | ۱۵ |
| ۴ | زبان انگلیسی | ۲۰ | ۶۱ | ۸۰ | ۱۵ |

به اینستاگرام تخصصی گروه دوازدهم انسانی به آدرس [Kanoonir_12e](https://www.instagram.com/Kanoonir_12e) و

کانال تلگرامی [@kanoonir_e](https://www.t.me/kanoonir_e) پیوندید.

فارسی ۳

ادبیات داستانی

(درس آزاد، کباب غاز)

ادبیات جهان (خنده تو)

درس ۱۵ تا پایان درس ۱۷

صفحة ۱۲۹ تا صفحه ۱۵۴

کل مباحث فارسی ۲

صفحة ۱۰ تا صفحه ۱۶۸

۱- به ترتیب معنای واژگان «آخته، ماسیدن، پتیاره، استشاره» در کدام گزینه آمده است؟

(۱) برافراشته، به انجام رسیدن، زشتی، رای زنی

(۳) بیرون کشیده، انجام، هولناک، نظر خواهی

(۲) برکشیده، به ثمر رسیدن، ترسناک، مشورت

(۴) افراشتن، ثمر دادن، زشت، نظر دادن

۲- معنای چند واژه درست ذکر شده است؟

(خیرخیر: گستاخ و بی‌آبرو)، (گشن: باصفا، خرم)، (صباح: زیبایی و جمال)، (خنیده: شهرت، پرآوازه شدن)، (یکایک: یک‌باره)، (مظاهرت: ظهور و

تجلی)، (تگ: دودین)، (آوری: گمان و تردید)، (شیراع: شریعت و مذهب)، (اختلاف: رفت و آمد)

(۱) دو

(۲) سه

(۳) چهار

(۴) پنج

۳- کدام بیت فاقد نادرستی املائی است؟

(۱) نرفته زی حیاتی بی‌شکست خاطر از عالم

(۲) به بذله خاطر اسلامیان بیازاری

(۳) آب دریا موج برگردون زدی گر یافتی

(۴) نفس نمانده هنوز از ترانه‌های امل

مسلم کی برآید دانه چون در آسیا افتد؟

به جلوه قبله زردشتیان بگردانی

قطره‌ای از لجه قدر تو با وی انضمام

چو دود شمع خاموشی به ما و من محضوض

۴- در ابیات زیر، مجموعاً چند غلط املائی وجود دارد؟

(الف) تن چو گل صد پاره شد، از بس که قلتیدم به خاک

(ب) ای جان پاک خوش‌گهر تا چند باشی در سفر

(ج) جان غریب اندر جهان مشتاق شهر لامکان

(د) ور چو پروانه دهد دست فراغ بالی

(۱) یک

(۲) دو

(۳) سه

(۴) چهار

از فسون آن که خرم نوبهاری داشتم

تو باز شاهی بازپر سوی سفیر پادشاه

نفس بهیمی در چرا چندین چرا باشد چرا

جز بدان عارض شمعی نبود پروازم

۵- کدام گزینه از نظر تاریخ ادبیاتی نادرست است؟

(۱) مرصداالعباد از نجم دایه و به نثر است.

(۲) عطار کتاب «اسرارنامه» را به جلال‌الدین خردسال هدیه کرد.

(۳) داستان «کاوه دادخواه» از کتاب روزها اثر غلامحسین یوسفی انتخاب شده است.

(۴) «در امواج سند» در قالب چهارپاره و شاعر آن مهدی حمیدی شیرازی است.

تلاش در مسیر موفقیت

۶- یکی از آرایه‌های داخل کمانک در کدام گزینه به درستی ذکر نشده است؟

- (۱) کی دهد دست این غرض یا رب که همدستان شوند
خاطر مجموع ما زلف پریشان شما (تضاد، جناس ناهمسان)
- (۲) به تیر غمزه چرا خسته می کنی دل‌ها؟
چو چاره دل بیچارگان نمی‌سازی (تشبیه، تناقض)
- (۳) نه من بر آن گل عارض غزل‌سرایم و بس
که عندلیب تو از هر طرف هزارانند (حسن تعلیل، ایهام تناسب)
- (۴) تأثیر عشق بین که پس از مرگ عندلیب
اوراق گل بریزد و بر وی کفن شود (استعاره، حسن تعلیل)

۷- آرایه‌های بیت زیر کدام‌اند؟

«سربلندی گر تو خواهی با همه یکرنگ باش

قالی از صد رنگ بودن زیر پا افتاده است»

- (۱) کنایه، مجاز، حسن تعلیل، استعاره
(۲) اسلوب معادله، حسن تعلیل، کنایه، جناس
- (۳) اسلوب معادله، مجاز، حس آمیزی، جناس
(۴) حسن تعلیل، کنایه، حس آمیزی، تضاد

۸- آرایه‌های مقابل همه گزینه‌ها درست آمده است، به‌جز گزینه ...

- (۱) تو را موی میان هم وجود و هم عدم است
دو زلف افعی ضحاک و چهره جام جم است (تناقض، اغراق)
- (۲) تویی ز مردم چشمم عزیزتر گرچه
من از برای تو در چشم مردمان خوارم (مجاز، جناس همسان)
- (۳) عقل با عشق محال است برآید «صائب»
زال با رستم داستان چه تواند کردن؟ (ایهام تناسب، اسلوب معادله)
- (۴) می‌دهد یاد از دل پر خون من هر غنچه‌ای
هر گلی از روی خندان تو یادم می‌دهد (تشبیه، حسن تعلیل)

۹- در همه ابیات آرایه‌های «جناس، استعاره و تشبیه» دیده می‌شود به‌جز ...

- (۱) شام را از صبح باز نشناسم ز شوق
چون مهم پرچین کند بر صبح صادق شام را
- (۲) صحن سرای دیده بشستم ولی چه سود
کاین گوشه نیست در خور خیل خیال تو
- (۳) هم‌چو خورشید ار برآید ماه بی‌مهرم به بام
مهر بفرزاید ز ماه طلعتش برجیس را
- (۴) آن‌که چون بنده به هر موی اسیری دارد
کی رهایی دهد از بند گرفتاران را

۱۰- نقش دستوری کدام واژه درست مشخص نشده است؟

- (۱) قندت نتوان خواندن کز نیشکری خوش‌تر
دلبر نتوان گفتن در جان که خواهی شد (مسند)
- (۲) تا از بر من فناده‌ای دور
نی هوش مرا نه عقل و آرام (نهاد)
- (۳) ای شده ترکان هم هندوی تو
باد جدا چشم بد از روی تو (نهاد)
- (۴) محتسب گو بشکن چنگ که سررشته عشق
از سر زلف تو آورده به چنگ است مرا (متمم)

۱۱- در کدام گزینه، بیش‌ترین گروه اسمی یافت می‌شود؟

- (۱) سلسله موی دوست حلقه دام بلاست
هر که در این حلقه نیست فارغ از این ماجراست
- (۲) درد دل دوستان گر تو پسندی رواست
هر چه مراد شماس غایت مقصود ماست
- (۳) از روی شما صبر نه صبر است که زهر است
وز دست شما زهر نه زهر است که حلواست
- (۴) غلام قامت آن لعبت قباپوشم
که در محبت رویش هزار جامه قباست

۱۲- کدام گزاره درباره رباعی زیر درست است؟

- «ای جمله جهان به روی خویت نگران
جان مردان ز عشق تو جامه‌دران
با این همه نزدیک همه پرهبران
دیوانگی تو به ز عقل دگران»

- (۱) کاربرد پسوند «ان» در قافیه‌های بیت اول متفاوت است.
(۲) دارای پنج حذف به قرینه معنوی و چهار ترکیب وصفی است.
(۳) نقش واژه‌های قافیه در بیت اول، متفاوت است.
(۴) رباعی دارای وابسته وابسته و فاقد نقش تبعی است.

۱۳- نقش واژه‌های مشخص شده در بیت زیر، به ترتیب چیست؟

«شد حباب از خودنمایی گوی چوگان فنا
سعی کن تا در محیط عشق ناپیدا شوی»

- (۱) نهاد، مضاف‌الیه، مفعول
(۲) نهاد، مسند، مسند
(۳) مسند، مضاف‌الیه، مفعول
(۴) مسند، مسند، مسند

۱۴- جملات کدام ابیات به تعداد جملات بیت زیر است؟

- «برای من مگری و مگو دریغ! دریغ!
الف) رزقِ برق است آن چه می‌داری دریغ از خوشه‌چین
ب) گفتم: ای دل، به کمندِ سر زلفش نروی
ج) الا زنی که صدایی - فقط صدا - ای زن
د) تنم زارست و جان محزون، جگر پر درد و دل پر خون
- بِه دام دیو درافتی، دریغ آن باشد»
خرمنی کز باددستی جمع گردد خرمن است
عاقبت رفت و گرفتار شد، افسوس! افسوس!
صدای با دل و جان من آشنا، ای زن
ترخم کن، که دیگر نیست تاب تندى از خویت
- (۱) الف، ب
(۲) ب، ج
(۳) ب، د
(۴) ج، د

۱۵- شعر «نان راه هوا را / روشنی راه بهار راه / از من بگیر / اما خنده‌ات را هرگز تا چشم از دنیا نبندم» با کدام بیت قرابت معنایی دارد؟

- (۱) بسته‌لب باش که چون غنچه گل می‌افتد
رخنه در قصر حیات تو ز هر خندیدن
- (۲) ز شکفتن شد پریشان غنچه را اوراق دل
انتهای خنده بی جا ز هم پاشیدگی است
- (۳) ترکم به خنده چون دهن تنگ باز کرد
دل را لبش ز تنگ شکر بی‌نیاز کرد
- (۴) کار دریاست ز هر موج خطر خندیدن
رو نکردن ترش از تلخ، شکر خندیدن

۱۶- مفهوم آیه «وَمَا رَمَيْتَ إِذْ رَمَيْتَ وَ لَكِنَّ اللَّهَ رَمَى» با کدام بیت قرابت دارد؟

- | | |
|------------------------------------|------------------------------|
| (۱) باد ما و بود ما از داد توست | هستی ما جمله از ایجاد توست |
| (۲) گر نباشد فعل خلق اندر میان | پس مگو کس را چرا کردی چنان |
| (۳) گر نبودی اختیار، این شرم چیست؟ | وین دریغ و خجلت و آزرم چیست؟ |
| (۴) زجر استادان و شاگردان چراست؟ | خاطر از تدبیرها گردان چراست؟ |

۱۷- ابیات کدام گزینه قرابت معنایی دارند؟

- | | |
|--|---------------------------------|
| (الف) هان ای نهاده تیر جفا در کمان حکم | اندیشه کن ز ناوک دل دوز در کمین |
| (ب) خواهی که نگردی از ره و رسم درست | اندیشه خود درست می‌دار نخست |
| (ج) تیر از کمان چو رفت نیاید به مشیت باز | پس واجب است در همه کاری تأملی |
| (د) می‌کند این آب روشن را روان استادگی | از تأمل شهره آفاق می‌گردد سخن |
- (۱) الف، ج (۲) ب، الف (۳) د، الف (۴) ج، ب

۱۸- مفهوم کدام بیت با سایرین متفاوت است؟

- | | |
|--|-------------------------------------|
| (۱) طالب درمان نه مرد کار درد عاشقی ست | دردمندان غمت را با غم درمان چه کار؟ |
| (۲) درد دل عاشق را عیسی نکند چاره | درمان ندهد سودی سودای محبت را |
| (۳) درد دل عاشق نشود به به مداوا | با درد و غم عشق ز درمان نتوان گفت |
| (۴) دانست که دل اسیر دارد | دردی نه دواپذیر دارد |

۱۹- مفهوم ذکر شده در برابر کدام بیت نادرست است؟

- | | |
|---------------------------------------|---|
| (۱) پروین، ستم نمی‌کند ار باغبان دهر | گل را چراست عزت و خار از چه روست خوار (گله‌مندی از تقدیر) |
| (۲) کشاکش رگ جان من اختیاری نیست | چو موج در کف دریا بود اراده من (جذبۀ معشوق) |
| (۳) ولیک کشته خود را به خاک می‌نهد | چو کشت زنده کند این بود کرامت عشق (ارزش‌بخشی عشق) |
| (۴) شور طلب از ما به فنا هم نتوان برد | خاکستر عاشق قفس فاخته باشد (اشتیاق بی‌اندازه عاشق) |

۲۰- کدام بیت، با بیت زیر قرابت مفهومی دارد؟

- | | |
|--|------------------------------------|
| «از چنبر نفس رسته بودند آن‌ها» | بت‌ها همه را شکسته بودند آن‌ها» |
| (۱) ساقی، به غم تو عقل و جان رفت | می‌ده که تکلف از میان رفت |
| (۲) از تکلف نفس قانع تلخ‌کامی می‌کشد | شکرستان شد زمین تا مور از شکر گذشت |
| (۳) در پی حرص و هوس سوخت جهانی نفس | لیک نپرسید کس خانه عبرت کجاست |
| (۴) نتوان گذشتن از دو جهان بی‌جهاد نفس | این راه دور قطع به شمشیر می‌شود |

■ ■ عین الأنسب للجواب عن الترجمة من أو إلى العربية (۲۱ - ۲۸)

۲۱- ﴿فَلْيَعْبُدُوا رَبَّ هَذَا النَّبِيِّ الَّذِي أَطْعَمَهُمْ مِنْ جُوعٍ وَآمَنَهُمْ مِنْ خَوْفٍ﴾: پس

(۱) پروردگار این خانه را می‌پرستند، آن کس که آن‌ها را در گرسنگی‌شان طعام داد و ایشان را از بیم در امان نهاد!

(۲) باید پرستند پروردگار خانه‌ای را که در گرسنگی به آن‌ها خوراک داد و پناه آن‌ها در ترس گردید!

(۳) پروردگار این خانه را باید پرستند، همان که در گرسنگی خوراکشان داد و از ترس آن‌ها را ایمن کرد!

(۴) پروردگار این خانه را باید عبادت کنند، کسی که طعام‌دهنده آن‌ها در هنگام گرسنگی و امانشان در ترس بود!

۲۲- «مَنْ يَكْتُمُ كَذِبًا فَسَيُظْهِرُ الْكُذْبَ فِي صَفْحَاتِ وَجْهِهِ؛ فَكُونُوا صَادِقِينَ وَ أَوْفُوا بِالْعَهْدِ!»:

(۱) هرکس دروغی را پنهان کند آن دروغ در همه جای چهره‌اش نمایان خواهد شد؛ پس راستگو باشید و به پیمان وفا کنید!

(۲) کسی که دروغی را می‌پوشاند دروغ در تمام چهره او آشکار می‌شود؛ پس از افراد صادق باشید و وفای به عهد کنید!

(۳) هرکس دروغی را پنهان کند این دروغ در همه جای چهره آشکار خواهد شد؛ پس از راستگویان باشید و به عهد وفا کنید!

(۴) هرکس به دروغ چیزی را پنهان نماید آن دروغ در تمام چهره‌اش نمایان خواهد شد؛ پس راستگو باشید و به پیمان وفا کنید!

۲۳- «لِنَذْكُرَ بَعْضَ الْمَعْوَفِينَ الَّذِينَ صَارُوا مِنْ أَشْهُرِ الْعُلَمَاءِ وَالْفَنَائِينَ وَ أَثَارُوا إِعْجَابَ الْآخِرِينَ!»:

(۱) باید بعضی از معلولان را به یاد بیاوریم که از دانشمندان و هنرمندان مشهوری شدند که تحسین دیگران را برانگیختند!

(۲) برخی از معلولانی را باید یاد کنیم که از معروف‌ترین دانشمندان و هنرمندان شدند و تحسین دیگران را برانگیختند!

(۳) بعضی از جانبازان را که از دانشمندان و هنرمندان مشهورتری شده‌اند و اعجاب دیگران را برانگیختند باید یاد کنیم!

(۴) ما باید بعضی از معلول‌ها که مشهورترین دانشمندان و هنرمندان شدند و شگفتی دیگران را برمی‌انگیزند به یاد بیاوریم!

۲۴- «اخْتَارَ أَخِي الْكَبِيرَ قَمِيصًا بَعْدَ سَاعَةٍ مِنَ الْبَحْثِ عَنْهُ فِي مَتْرَجٍ ثُمَّ حَاوَلَ أَنْ يُقْنَعَ الْبَائِعَ لِلتَّخْفِيفِ لَكِنَّهُ لَمْ يَقْبَلْ!»:

(۱) برادر بزرگم پیراهنی را پس از یک ساعت جست‌وجوی آن در مغازه انتخاب کرد، سپس کوشید که فروشنده برای تخفیف قانع شود، اما او قبول نکرد!

(۲) در یک مغازه برادر بزرگ من پیراهنی را پس از ساعتی جست‌وجوی انتخاب می‌کند، سپس تلاش می‌کند که فروشنده را برای تخفیف قانع کند، اما او نمی‌پذیرد!

(۳) برادر بزرگ من یک پیراهن را پس از ساعتی جست‌وجو در مغازه‌ای برگزید، سپس تلاش کرد که فروشنده قانع شود تا به او تخفیف بدهد، اما او قبول نکرد!

(۴) برادر بزرگم یک پیراهن را پس از ساعتی جست‌وجوی آن در یک مغازه انتخاب کرد، سپس تلاش کرد فروشنده را برای تخفیف قانع کند، اما او نپذیرفت!

۲۵- «الشَّبَابُ الَّذِينَ لَا يَزَالُونَ يَنْطَلِقُونَ فِي طَرِيقِ نَيْلِ غَايَاتِهِمْ لَنْ يَشْعُرُوا بِالْفِشْلِ وَ إِنْ لَا يَحْصِلُوا عَلَى بَعْضِهَا!»:

(۱) جوانان حتی اگر به برخی از اهداف خود نرسند باید در مسیر دستیابی به آنها به حرکت درآیند تا اینکه احساس شکست نکنند!

(۲) جوانانی که پیوسته در راه رسیدن به اهدافشان به حرکت در می‌آیند احساس شکست نخواهند کرد، اگرچه بعضی از آنها را به دست نیاورند!

(۳) جوانان وقتی پیوسته به سوی اهداف خود در حرکت باشند هرگز احساس شکست نمی‌کنند و به برخی از آنها دست خواهند یافت!

(۴) جوانانی که همواره در راه رسیدن به اهدافشان حرکت نمایند قطعاً احساس شکست نخواهند کرد، هرچند به برخی از آنها دست پیدا نکنند!

۲۶- عَيْنِ الْخَطَا:

(۱) إِيَّاكَ وَ جَلِيسَ السَّوِّ فَإِنَّهُ يَبْعَدُ عَنكَ الْخَيْرُ!: از هم‌نشین بد بپرهیز زیرا او خوبی را از تو دور می‌نماید!

(۲) لَا يَسْبِحُ الْيَوْمَ أَحَدٌ فِي الْبَحْرِ لِأَنَّهُ أَصْبَحَ هَائِجاً!: امروز هیچ‌کس در دریا شنا نمی‌کند زیرا آن موج شده است!

(۳) الْعَمَّالُ قَامُوا بِتَخْرِيْبِ بَيْوتِ قَد بُنِيَتْ قَرِبَ الشَّاطِئِ!: کارگران به تخریب خانه‌هایی پرداختند که نزدیک ساحل ساخته شده بودند!

(۴) لَا أَعْرِفُ عَمَلاً أَفْضَلَ مِنْ تَأْلِيفِ الْقُلُوبِ بَيْنَ النَّاسِ!: کاری برتر از پیوند دادن دل‌ها میان مردم نمی‌شناسم!

۲۷- عَيْنِ الصَّحِيحِ:

(۱) ذَلِكَ الْكَاتِبُ الْمَشْهُورُ يُعِيدُ النَّاسَ بِكُتُبِهِ الْكَثِيرَةِ!: آن نویسنده مشهور، با کتاب‌های زیادش برای مردم سودمند است!

(۲) أُصِيبَتْ هَبْلِينَ كَبِيرٍ بِحُمَّى صَيَّرَتْهَا عَمِيَاءَ وَ صَمَاءَ!: هُلن کبر به تبی دچار شد و او نابینا و ناشنوا گردید!

(۳) الْفَتَاةُ الْكَاتِبَةُ أَلْقَتْ عِدَّةَ مُحَاضِرَاتٍ مُؤَثِّرَةٍ أَمَامَ كُتَّابٍ مَشْهُورِينَ!: دختر جوان نویسنده چندین سخنرانی اثرگذار در مقابل نویسندگانی مشهور کرد!

(۴) لِمَدِينَتِنَا شَاعِرٌ قَدْ حَصَلَ عَلَى جَوَائِزِ قِيَمَةٍ مُعْتَمِداً عَلَى قُدْرَاتِهِ!: شهرمان شاعری دارد که با تکیه بر توانایی خویش به جایزه ارزشمندی دست یافته است!

۲۸- «در این ماه کتابی را مطالعه کردم که بسیاری از کلمات فارسی عربی شده را در بر گرفته بود!»:

(۱) قَرَأْتُ فِي هَذَا الشَّهْرِ كِتَاباً يَضُمُّ الْكَلِمَاتِ الْفَارِسيَّةَ الْمَعْرَبَةَ الْكَثِيرَةَ!

(۲) فِي هَذَا الشَّهْرِ قَرَأْتُ كِتَاباً ضَمَّ الْكَلِمَاتِ الْمَعْرَبَةَ الْكَثِيرَةَ الْفَارِسيَّةَ!

(۳) هَذَا كِتَابٌ قَرَأْتَهُ فِي الشَّهْرِ الْمَاضِي وَ ضَمَّ كَثِيراً مِنَ الْكَلِمَاتِ الْفَارِسيَّةِ الْمَعْرَبَةِ!

(۴) قَرَأْتُ فِي هَذَا الشَّهْرِ كِتَاباً ضَمَّ كَثِيراً مِنَ الْكَلِمَاتِ الْفَارِسيَّةِ الْمَعْرَبَةِ!

■ ■ اِقْرَأِ النَّصَّ التَّالِيَّ ثُمَّ أَجِبْ عَنِ الْأَسْئَلَةِ (٢٩ - ٣٣) بِمَا يُنَاسِبُ النَّصَّ:

يُعرف تطعيم (بيوند زدن) الأشجار بإمكانية إنتاج عدّة أنواع مختلفة من الثمار من شجرة واحدة فقط، ورغم غرابة الفكرة، إنّه أمر حقيقيّ. يُمكن تطعيم الشجر من خلال أخذ قطعة من شجرة و وضعها في جذر شجرة أخرى قابلة للتطعيم. للتطعيم فوائد عديدة و ليس مُقتصراً على الحصول على أنواع جديدة من الثمار، تتغلّب مزايا الأشجار المطعمة على الأشجار التي تزرع بالبذور؛ يساعد التطعيم على مقاومة الأمراض، والأشجار المطعمة تتحمّل البرودة الشديدة. يعتمد وقت التطعيم المناسب على نوع التطعيم، لكن بالمُجمل يكون أفضل وقت للتطعيم بين أواخر فصل الشتاء و بداية فصل الصيف.

إنّ عمليّة التطعيم عمليّة حساسة، إضافة على ذلك يجب الاعتناء بالشجرة المطعمة جداً، من الواجب حماية الشجرة المطعمة من أيّ ضغط خارجي و هجوم الحيوانات، ويُمكن نقل الشجرة بعد تطعيمها إلى مكانها الدائم بعد عام أو عامين.

٢٩- عَيْنِ الْخَطَأِ حَوْلَ النَّصِّ:

- (١) يظنّ بعض النَّاسِ أنّ تطعيم الأشجار أمر صعب للغاية!
 - (٢) يجب أن تبقى الأشجار المطعمة في نفس المكان التي زُرعت فيه!
 - (٣) للتطعيم أنواع مختلفة، و يجب أن تُنظَمَ الظروف حسب نوع التطعيم!
 - (٤) ليس من الممكن أن نختار لعمليّة التطعيم أيّ نوع من الأشجار نُريده!
- ٣٠- عَيْنِ الْخَطَأِ: لِتَطْعِيمِ الْأَشْجَارِ مَزَايَا مُخْتَلِفَةً، مِنْهَا

- (١) إنتاج جديدة من الأثمار!
- (٢) تقليل أثر الظروف الضارة بالأشجار!
- (٣) مقاومة الأشجار أمام الأمراض الزراعيّة!
- (٤) هروب الحيوانات عند الاقتراب بالأشجار!

٣١- عَيْنِ الْأَنْسَبِ لِعَنْوَانِ النَّصِّ:

- (١) أهميّة الأشجار المطعمة!
- (٢) كيفية تطعيم الأشجار المثمرة!
- (٣) طريقة تطعيم الأشجار المختلفة!
- (٤) حماية الأشجار بعد تطعيمها و الإعتناء بها!

■ عَيْنِ الْخَطَأِ فِي الْإِعْرَابِ وَ التَّحْلِيلِ الصَّرْفِيِّ (٣٢ و ٣٣)

٣٢- «إنتاج»:

- (١) مفرد مذكّر - مصدر (ماضيه: أنتج، و مضارعه: يُنتج) - نكرة
- (٢) اسم - حروفه الأصليّة أو مادّته: « ن ت ج » - من وزن: انفعّل
- (٣) اسم - على وزن: إفعال - نكرة / مضاف اليه، و مضافه: إمكانيّة
- (٤) مذكّر - مصدر (له ثلاثة حروف أصليّة و حرف زائد واحد) / مضاف اليه

٣٣- «تحمّل»:

- (١) فعل مضارع - له ثلاثة حروف أصليّة و حرفان زائدان / الجملة فعليّة
- (٢) فعل - مصدره على وزن: تفعّل، اسم فاعله: مُتحمّل / فعل و مفعوله: « البرودة »
- (٣) مضارع - حروفه الأصليّة: ح م ل، و مصدره: تحمّل / فعل و فاعل؛ خبر و مبتدؤه: « المطعمة »
- (٤) للمفرد المؤنث الغائب - ماضيه (للمذكّر): تحمّل، و مصدره: تحمّل - معلوم / فعل و فاعل؛ الجملة فعليّة

■ ■ عین المناسب للجواب عن الأسئلة التالية (٣٤ - ٤٠)

٣٤- عین الخطأ في ضبط حركات الحروف:

- (١) كانت «هيلين» في مؤسسه اجتماعية للمعوقين و ألفت كتاباً!
- (٢) سجلت منظمة اليونسكو مسجد الإمام في قائمة التراث العالمي!
- (٣) لهجات المواطنين في بلدنا تختلف من منطقة إلى منطقة أخرى!
- (٤) في منتصف النهار تصع حية الصحراء ذنبا في الرمل و تقف كالعصا!

٣٥- عین الخطأ في توضيح المفردات:

- (١) التلميح: الإضاءة و إنشاد أشعار فارسية ممزوجة بالعربية!
- (٢) التبيين: الظهور و الكشف و اسم فاعله «مُتَبَيِّن» بمعنى ما صار واضحاً!
- (٣) التتميم: إكمال أمر و الاستمرار عليه حتى نهايته و مرادفه «تكميل»!
- (٤) تهيؤ: تُصبِح عطشانة أو تتحيز في مكان كالفلاة!

٣٦- عین «أعلم» اسم تفضيل:

- (١) أعلم هذا الرجل خطأ الكذاب!
- (٢) أعلم الناس من ينفع الآخرين بعلمه!
- (٣) أعلم العلماء الناس أن أثقل الشيء هو الخلق الحسن!
- (٤) كنت أعلم أن هذا المهاجم سيسجل هدفاً!

٣٧- عین اسم فاعل غير موصوف:

- (١) ﴿ما من طائر يطير بجناحيه إلا على الله رزقه﴾
- (٢) عيون التماسح عند أكل الفريسة تُفرز سائلاً يشبه الدمع!
- (٣) مُتَفَرِّجون كثيرون شجعوا مهاجماً سجل الهدف الأول!
- (٤) تُقدَّر أنواع الكائنات في بحار العالم بالملايين!

٣٨- عین مضارعاً لا يتغير زمانه في الترجمة:

- (١) لِتَعْلَمِ الدَّرْسَ بِشَكْلِ جَيِّدٍ سَنَحْتَاجُ إِلَى أَسَاتِذِ صَاحِبِ دَرَجَاتٍ عِلْمِيَّةٍ رَفِيعَةٍ!
- (٢) حَصَلَ صَدِيقِي عَلَى جَائِزَةٍ كُنْتُ قَدْ فَكَّرْتُ أَنْ لَنْ يَقْدَرَ الحُصُولُ عَلَيْهَا!
- (٣) كَانَ مُعَلِّمَنَا فِي المَدْرَسَةِ مِنْ أَفْضَلِ مُعَلِّمِي البِلَادِ يَبْصُرُنَا دَائِماً حَوْلَ المُسْتَقْبَلِ!
- (٤) لَمْ يَتَكَاسَلْ ذَلِكَ الطَّالِبُ فِي كِتَابَتِهِ وَاجِبَاتِهِ الدِّرَاسِيَّةِ فِي فَصْلِ الإِمْتِحَانِ!

٣٩- عین فعلاً مجهولاً يصف جمعاً سالماً:

- (١) فَرِحْنَا لَمَّا رَأَيْنَا فِي المَدِينَةِ مِيَادِينَ جَدِيدَةً تُصْنَعُ!
- (٢) تُعْجِبُنِي آيَاتُ جَمِيلَةٍ تُسْمَعُ مِنَ التَّلَافُازِ!
- (٣) هَؤُلَاءِ فَلَاحُونَ مُجْدُونَ يُبْجَلُهُمُ الشَّعْبُ!
- (٤) لَمْ تُصَفْ مُنَافِقِينَ لَهُمْ أَصْوَاتٌ تُرْفَعُ فَوْقَ صَوْتِ النَّاسِ!

٤٠- «في تلك الجامعة وَجَدْتُ كانوا جداً في تعليم طلابهم!» عین الصحيح للفراغين:

- (١) مدرّسين - مُجَدِّينَ
- (٢) مدرّسين - مُجْدُونَ
- (٣) مدرّسين - مُجَدِّينَ
- (٤) مدرّسون - مُجَدِّينَ

دین و زندگی ۳ و ۲

دانش آموزان اقلیت‌های مذهبی، شما می‌توانید سؤال‌های معارف مربوط به خود را از مسئولین حوزه دریافت کنید.

۱۵ دقیقه

دین و زندگی ۳

پایه‌های استوار / عصر شکوفایی /

نگاهی به تمدن جدید

درس ۱۰ تا پایان درس ۱۲

صفحه ۱۱۹ تا صفحه ۱۵۳

کل مباحث دین و زندگی ۲

درس ۱ تا پایان درس ۱۶

صفحه ۱ تا صفحه ۲۰۴

۴۱- واکنش رسول خدا (ص) نسبت به صف‌بندی‌ها و جبهه‌گیری‌ها براساس زیر سلطه در آوردن سرزمین‌های دیگر چه بود و چه رفتاری را از مسلمانان در این باره توقع داشت؟

(۱) تحول در سبک روابط - «رُحَمَاءُ»

(۲) تحول در سبک روابط - «أَشِدَّاءُ»

(۳) مردود اعلام کردن - «أَشِدَّاءُ»

(۴) مردود اعلام کردن - «رُحَمَاءُ»

۴۲- رسول خدا (ص) بر مبنای کدام آیه مبارکه افرادی را تربیت می‌نمود که هم از زیبایی‌های جهان آفرینش و نعمت‌های خداوند بهره‌بردار می‌بودند و هم با بندگی و راز و نیاز با خداوند متعال و پایبندی به اخلاق، خود را برای تقرب الهی و رستگاری جاودانه آماده می‌سازند؟

(۱) «وَمِنْهُمْ مَّنْ يَقُولُ رَبَّنَا آتِنَا فِي الدُّنْيَا حَسَنَةً وَفِي الْآخِرَةِ حَسَنَةً وَقِنَا عَذَابَ النَّارِ»

(۲) «مَنْ آمَنَ بِاللَّهِ وَالْيَوْمِ الْآخِرِ وَعَمِلَ صَالِحًا فَلَهُمْ أَجْرُهُمْ عِنْدَ رَبِّهِمْ وَلَا خَوْفٌ عَلَيْهِمْ»

(۳) «قُلْ هَلْ يَسْتَوِي الَّذِينَ يَعْلَمُونَ وَالَّذِينَ لَا يَعْلَمُونَ إِنَّمَا يَتَذَكَّرُ أُولُو الْأَلْبَابِ»

(۴) «لَقَدْ أَرْسَلْنَا رُسُلَنَا بِالْبَيِّنَاتِ وَأَنْزَلْنَا مَعَهُمُ الْكِتَابَ وَالْمِيزَانَ لِيَقُومَ النَّاسُ بِالْقِسْطِ»

۴۳- امیر مؤمنان علی (ع) در نهج‌البلاغه‌اش، منزلت عالم و دانشمند را و مذاهب مردم عصر نزول قرآن را به ترتیب چگونه توصیف می‌کند؟

(۱) برتر از فرشتگان الهی است که دائماً به تسبیح و تقدیس پروردگار مشغولند. - پراکنده و گرفتار تشبیه یا شرک

(۲) برتر از فرشتگان الهی است که دائماً به تسبیح و تقدیس پروردگار مشغولند. - متناقض و سجده‌کنندگان به شیطان

(۳) والاتر از کسی است که با کوشش، روزها را به روزه و شب‌ها را به عبادت سپری کند. - متناقض و سجده‌کنندگان به شیطان

(۴) والاتر از کسی است که با کوشش، روزها را به روزه و شب‌ها را به عبادت سپری کند. - پراکنده و گرفتار تشبیه یا شرک

۴۴- اعتقاداتی که مبلغان مسیحی در مورد ازدواج به‌عنوان عقاید رسمی کلیسا ترویج می‌کردند، چه بود و کدام آیین‌ها مسبب سست شدن ارتباط شخصی و پیوسته با خداوند در مسیحیت گردید؟

(۱) امری دنیایی و پست است و باید پیوندی ابدی باشد. - به‌دست آوردن عفو ابدی با اعتراف به گناه نزد کشیش و فدا شدن مسیح

(۲) پیوندی مقدس است که برای کشیشان ممنوع می‌باشد. - تخصیص عبادت به روزی معین و در حضور کشیشان

(۳) پیوندی مقدس است که برای کشیشان ممنوع می‌باشد. - به‌دست آوردن عفو ابدی با اعتراف به گناه نزد کشیش و فدا شدن مسیح

(۴) امری دنیایی و پست است و باید پیوندی ابدی باشد. - تخصیص عبادت به روزی معین و در حضور کشیشان

۴۵- جدی‌ترین آسیب روتبه مصرف‌زدگی چیست و انسان را از کدام دسته از نیازهایش غافل می‌سازد؟

(۱) تحولی بنیادین در نگرش و شیوه زندگی فردی و اجتماعی مردم - ایجاد تعادل میان امیال و غرائز

(۲) تغییر سبک زندگی و دل‌مشغولی دائمی مردم به کالاهای گوناگون - پرورش و تکامل بُعد معنوی

(۳) تغییر سبک زندگی و دل‌مشغولی دائمی مردم به کالاهای گوناگون - ایجاد تعادل میان امیال و غرائز

(۴) تحولی بنیادین در نگرش و شیوه زندگی فردی و اجتماعی مردم - پرورش و تکامل بُعد معنوی

۴۶- قرآن کریم وصف تکذیب‌کنندگان دین را چگونه معرفی می‌نماید و آنان را غیرمقید به کدام آیه می‌داند؟

(۱) رویگردانان از خداوند در بلایا- «فَلَهُمْ أَجْرُهُمْ عِنْدَ رَبِّهِمْ وَ لَا خَوْفٌ عَلَيْهِمْ ...»

(۲) رویگردانان از خداوند در بلایا- «لَقَدْ أَرْسَلْنَا رُسُلَنَا بِالْبَيِّنَاتِ وَأَنْزَلْنَا ...»

(۳) طردکنندگان یتیمان و مسکینان از خود- «لَقَدْ أَرْسَلْنَا رُسُلَنَا بِالْبَيِّنَاتِ وَأَنْزَلْنَا ...»

(۴) طردکنندگان یتیمان و مسکینان از خود- «فَلَهُمْ أَجْرُهُمْ عِنْدَ رَبِّهِمْ وَ لَا خَوْفٌ عَلَيْهِمْ ...»

۴۷- به ترتیب «اساسی‌ترین نیاز انسان» کدام است و کدام عامل موجب «استقلال کشور» می‌شود؟

(۱) تکامل بُعد معنوی و متعالی - پیشرفت علمی (۲) تکامل بُعد معنوی و متعالی - دعوت عقلانی

(۳) رشد و تعالی معنوی و مادی - دعوت عقلانی (۴) رشد و تعالی معنوی و مادی - پیشرفت علمی

۴۸- راه‌حل تمدن جدید اروپا در مبارزه با بی‌بندوباری افسارگسیخته چیست و کدام پدیده در غرب چنان رواج یافته که بسیاری از مردم به این نتیجه

رسیده‌اند که توان اصلاح و مبارزه با آن را ندارند؟

(۱) مبارزه با بی‌بندوباری جنسی- فروپاشی نهاد خانواده (۲) تلاش برای تحکیم بنیان خانواده- افزایش آمار طلاق

(۳) تغییر ضوابط و معیارهای اخلاقی- بی‌بندوباری جنسی (۴) عدم استفاده ابزاری از زنان- استفاده ابزاری از زنان

۴۹- ارزیابی تمدن جدید به چه وسیله‌ای باید صورت گیرد و چه ثمره‌ای خواهد داشت؟

(۱) معیارهای انسانی- احیای تمدن اسلامی با بهره‌گیری از نقاط قوت این تمدن

(۲) معیارهای انسانی- عبرت‌گیری از نقاط ضعف برای اصلاح این تمدن

(۳) معیارهای الهی- احیای تمدن اسلامی با بهره‌گیری از نقاط قوت این تمدن

(۴) معیارهای الهی- عبرت‌گیری از نقاط ضعف برای اصلاح این تمدن

۵۰- زمامداری حاکمان بنی‌امیه و بنی‌عباس براساس امیال خویش، در تعارض با کدام فرمایش خداوند است و کدام مفهوم دیگر از این آیه شریفه

برداشت می‌شود؟

(۱) «لَقَدْ أَرْسَلْنَا رُسُلَنَا بِالْبَيِّنَاتِ وَأَنْزَلْنَا مَعَهُمُ الْكِتَابَ وَالْمِيزَانَ...»- طرح خداوند برای تداوم ولایت

(۲) «اطيعوا الله و اطيعوا الرسول و اولی الامر منکم...»- طرح خداوند برای تداوم ولایت

(۳) «لَقَدْ أَرْسَلْنَا رُسُلَنَا بِالْبَيِّنَاتِ وَأَنْزَلْنَا مَعَهُمُ الْكِتَابَ وَالْمِيزَانَ...»- طرح خداوند برای تداوم امامت

(۴) «اطيعوا الله و اطيعوا الرسول و اولی الامر منکم...»- طرح خداوند برای تداوم امامت

۵۱- امام سجاد (ع) از خداوند استدعا دارد که ایام زندگانی‌اش به چه امری اختصاص یابد و به کدام نیاز برتر انسان توجه می‌نماید؟

- ۱) تعقل در پیام الهی - درک آینده خویش
- ۲) تعقل در پیام الهی - شناخت هدف زندگی
- ۳) آنچه برایش آفریده شده - شناخت هدف زندگی
- ۴) آنچه برایش آفریده شده - درک آینده خویش

۵۲- آمادگی جامعه بشری برای دریافت برنامه کامل زندگی از علل ختم نبوت، در تقابل با کدام یک از عوامل تجدید نبوت‌ها می‌باشد و یکی از نشانه‌های

این آمادگی چه بود؟

- ۱) استمرار و پیوستگی در دعوت - سطح فرهنگی پایین مردم حجاز در برابر آمادگی فکری سایر جوامع
- ۲) رشد تدریجی در سطح فکر مردم - آغاز نهضت علمی و فرهنگی بزرگ با ورود اسلام به سرزمین‌ها
- ۳) رشد تدریجی در سطح فکر مردم - سطح فرهنگی پایین مردم حجاز در برابر آمادگی فکری سایر جوامع
- ۴) استمرار و پیوستگی در دعوت - آغاز نهضت علمی و فرهنگی بزرگ با ورود اسلام به سرزمین‌ها

۵۳- به ترتیب معجزه آخرین پیامبر الهی در مورد «آیندگان» و «مردم زمان خودش» باید چگونه باشد و سخن گفتن قرآن کریم از موضوعات مختلف و

هماهنگی آن مانند اعضای یک بدن به کدام ویژگی قرآن اشاره دارد؟

- ۱) معجزه بودن آن را تأیید کنند - به معجزه بودن آن اعتراف کنند - اعجاز محتوایی
- ۲) معجزه بودن آن را تأیید کنند - به معجزه بودن آن اعتراف کنند - اعجاز لفظی
- ۳) به معجزه بودن آن اعتراف کنند - معجزه بودن آن را تأیید کنند - اعجاز لفظی
- ۴) به معجزه بودن آن اعتراف کنند - معجزه بودن آن را تأیید کنند - اعجاز محتوایی

۵۴- مطابق با آیه «ألم تر ألی الدّین یزعمون أنّهم آمنوا...» نتیجه ایمان‌پنداری چیست و این آیه با کدام سخن امام خمینی (ره) هم‌مفهوم است؟

- ۱) گمراهی به واسطه شیطان - «به این دلیل هر نظام سیاسی غیراسلامی، نظامی شرک‌آمیز است، چون حاکمش «طاغوت» است، ...»
- ۲) کفر ورزیدن به طاغوت - «مذهب اسلام هم‌زمان با این که به انسان می‌گوید که خدا را عبادت کن و چگونه عبادت کن، ...»
- ۳) گمراهی به واسطه شیطان - «مذهب اسلام هم‌زمان با این که به انسان می‌گوید که خدا را عبادت کن و چگونه عبادت کن، ...»
- ۴) کفر ورزیدن به طاغوت - «به این دلیل هر نظام سیاسی غیراسلامی، نظامی شرک‌آمیز است، چون حاکمش «طاغوت» است، ...»

۵۵- نکوهش انجام شده در آیه شریفه «الم تر الی الذین یزعمون أنّهم آمنوا...» با مفهوم کدام آیه مورد تأکید قرار گرفته است؟

- ۱) «یا ایها الذین آمنوا اطیعوا الله و اطیعوا الرسول و اولی الامر منکم»
- ۲) «قد ارسلنا رسلنا بالبینات و انزلنا معهم الکتاب و المیزان لیقوم الناس بالقسط»
- ۳) «یا ایها الرسول بلّغ ما انزل الیک من ربک و ان لم تفعل فما بلغت رسالته»
- ۴) «انما ولیکم الله و الرسول و الذین آمنوا الذین یتقون الصلاة و یؤتون الزکاة»

۵۶- کدامیک از چالش‌های عصر پس از پیامبر (ص)، تأثیر قابل توجهی بر پیروان ائمه (ع) نگذاشت و راهیابی داستان‌های خرافی به کتب تاریخی و

تفسیری، در اثر کدامیک از مشکلات عصر ائمه (ع) بود؟

(۱) ارائه الگوهای نامناسب - ارائه الگوهای نامناسب

(۲) ممنوعیت نوشتن احادیث پیامبر (ص) - ارائه الگوهای نامناسب

(۳) ممنوعیت نوشتن احادیث پیامبر (ص) - تحریف معارف اسلامی و جعل احادیث

(۴) ارائه الگوهای نامناسب - تحریف معارف اسلامی و جعل احادیث

۵۷- امام علی (ع)، تفسیر قرآن در جهت منافع کدام دسته در دوران پس از خود را بیم می‌دادند و ایشان کدام مورد را نشانگر علم اهل بیت (ع) معرفی

می‌نمایند؟

(۲) حاکمان ستمگر - صدور احکام الهی

(۱) دنیاطلبان - صدور احکام الهی

(۴) حاکمان ستمگر - عدم اختلاف در دین الهی

(۳) دنیاطلبان - عدم اختلاف در دین الهی

۵۸- حدیث علوی «ابتدا حق را بشناس تا بتوانی اهل آن را بشناسی»، نشانگر کدام ویژگی حضرت علی (ع) است و در کدام جنگ بیان شده است؟

(۴) عدالت بی‌مانند - جمل

(۳) علم بی‌کران - جمل

(۲) عدالت بی‌مانند - صفین

(۱) علم بی‌کران - صفین

۵۹- پیامبر اکرم (ص) ایمان‌آوردگان به سبب خواندن قرآن و احادیث معصومین (ع) در عین ندیدن پیامبر و امامشان را چگونه توصیف می‌کند و کدام

مسئولیت منتظران را یادآوری می‌فرماید؟

(۱) محبوب‌ترین افراد نزد خداوند - آماده کردن خود و جامعه برای ظهور

(۲) بزرگ‌ترین مردمان در ایمان و یقین - آماده کردن خود و جامعه برای ظهور

(۳) بزرگ‌ترین مردمان در ایمان و یقین - تقویت معرفت و محبت به امام

(۴) محبوب‌ترین افراد نزد خداوند - تقویت معرفت و محبت به امام

۶۰- در حدیث شریف امام صادق (ع)، در مقابل کدام عبارات به‌ترتیب پیام صحیح آن‌ها ذکر شده است؟

الف) «صَائِنًا لِنَفْسِهِ» ← ویژگی «باتقوا» بودن در فقیه

ب) «حَافِظًا لِدِينِهِ» ← ویژگی «زمان‌شناس» بودن در مرجع تقلید

ج) «مُطِيعًا لِأَمْرِ مَوْلَاهُ» ← ویژگی «مدیر و مدبّر» بودن در ولی فقیه

د) «فَلِلْعَوَامِ أَنْ يَقْلُدُوهُ» ← وجوب مراجعه به متخصص در دین برای سایر مردم

75- What does paragraph 2 mainly discuss?

- 1) How water and temperature destroyed the paintings
- 2) Why the images in the Lascaux cave have been damaged
- 3) How caves are discovered in the south of France
- 4) Why air movement has harmed the paintings in the Lascaux cave

76- Which of the following is NOT TRUE about the pictures on the walls of the Lascaux cave?

- 1) Light can have destructive effects on them, as the cave has many entrances.
- 2) Water and temperature changes have caused damages to them.
- 3) They show how people hunted wild animals.
- 4) They depict the lifestyle of people living many years ago.

PASSAGE 2:

EuroTalk is a London-based company that primarily makes language-learning software. Recently, their Onebillion project has been in the news, especially since their math-learning app for children in Malawi was shown to improve learning. Dr. Nicola Pitchford, a psychologist from the University of Nottingham, found that children using the app tripled their knowledge of math in just eight weeks.

Jamie Stuart, Chief Technology Officer of Onebillion, explains that “children are put in groups of 30 or even 60 and taken to a special classroom to spend 30 minutes every other day with the device. One tablet device can be used by ten or twelve children each day. Each class is managed by an international volunteer, and there is a virtual teacher guiding the student through the app.”

The name “Onebillion” comes from the “goal of reaching one billion children.” “This is more or less the number of children who don’t have the opportunity to learn basic skills,” says Andrew Ashe, who started EuroTalk. Primary education has been free in Malawi since 1994, and the one million increase in student enrolment has put pressure on teachers, classrooms, and resources. Educating children in developing countries has many great benefits. For example, explains Ashe, “There is very strong evidence that if you can get the basic skills right at primary level for girls, they have healthier children, and more likely to be part of the economy.”

77- What is the primary purpose of the passage?

- 1) To introduce a specific company and the difficulties it is experiencing
- 2) To introduce a successful project about education
- 3) To compare the results of two different studies about education
- 4) To explain the effects of two different apps on students’ performance

78- The word “tripled” in paragraph 1 is closest in meaning to

- 1) increased
- 2) compiled
- 3) lowered
- 4) generated

79- Which of the following best describes the function of paragraph 2 in relation to paragraph 1?

- 1) Paragraph 2 explains how the app mentioned in paragraph 1 is actually being used.
- 2) Paragraph 2 explains the reasons why it is necessary to use the app discussed in paragraph 1.
- 3) Paragraph 2 discusses the positive and negative points of the app introduced in paragraph 1.
- 4) Paragraph 2 introduces another useful app made by the company mentioned in paragraph 1.

80- There is enough information in the passage to answer which of the following questions?

- 1) What are the negative points of the Onebillion project?
- 2) Why is it necessary to educate children in developed countries?
- 3) How many children have used the math app in Malawi so far?
- 4) Who founded EuroTalk Company?



آزمون ۱۶ اردیبهشت ماه ۱۴۰۱

آزمون اختصاصی گروه آزمایشی دوازدهم انسانی

| نام درس | معمولاً دانش آموزان در هر رده‌ی تراز به چند سؤال از هر ۱۰ سؤال پاسخ می‌دهند. | | | | | این قسمت را قبل از شروع آزمون پر کنید شما به چند سؤال از هر ۱۰ سؤال پاسخ خواهید داد؟ |
|------------------|--|------|------|------|------|---|
| | ۷۰۰۰ | ۶۲۵۰ | ۵۵۰۰ | ۴۷۵۰ | ۴۰۰۰ | |
| ریاضی | ۶ | ۴ | ۳ | ۲ | ۱ | |
| علوم و فنون ادبی | ۶ | ۵ | ۳ | ۲ | ۱ | |
| جامعه‌شناسی | ۸ | ۷ | ۵ | ۲ | ۱ | |

نام و نام خانوادگی:

شمارنده:

تعداد سؤال: ۷۰

مدت پاسخ‌گویی: ۷۰ دقیقه

عنوان مواد امتحانی گروه آزمایشی علوم انسانی، تعداد، شماره سؤال‌ها و مدت پاسخ‌گویی

| ردیف | مواد امتحانی | وضعیت پاسخ‌گویی | تعداد سؤال | از شماره | تا شماره | مدت پاسخ‌گویی (به دقیقه) |
|------|-----------------------------------|-----------------|------------|----------|----------|-----------------------------|
| ۱ | ریاضی و آمار (۳) | اجباری | ۱۰ | ۸۱ | ۹۰ | ۲۵ |
| ۲ | ریاضی و آمار (۲) | اجباری | ۱۰ | ۹۱ | ۱۰۰ | |
| ۳ | علوم و فنون ادبی (۳) | اجباری | ۱۰ | ۱۰۱ | ۱۱۰ | ۱۰ |
| ۴ | علوم و فنون ادبی (۲) | اجباری | ۱۰ | ۱۱۱ | ۱۲۰ | ۱۰ |
| ۵ | جامعه‌شناسی (۳) | اجباری | ۱۰ | ۱۲۱ | ۱۳۰ | ۱۰ |
| ۶ | جامعه‌شناسی (۲) | اجباری | ۱۰ | ۱۳۱ | ۱۴۰ | ۱۵ |
| ۷ | جامعه‌شناسی (۲) - سؤال‌های «آشنا» | اجباری | ۱۰ | ۱۴۱ | ۱۵۰ | |

تابع نمایی
صفحه‌های ۹۵ تا ۱۰۴

پاسخ‌گویی به سؤال‌های این درس برای همه دانش‌آموزان اجباری است.
وقت پیشنهادی (مجموع دروس ریاضی): ۲۵ دقیقه

ریاضی و آمار (۳)

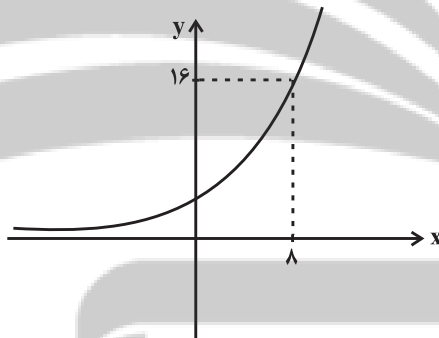
۸۱- اگر $f(x) = 2^x$ باشد، حاصل $\frac{f(x+2)}{f(x-2)}$ کدام است؟

- (۱) ۴ (۲) ۱۶ (۳) ۸ (۴) ۶۴

۸۲- از بین گزینه‌ها، کدام تابع زیر به‌ازای $x > 0$ بالاتر از سایر توابع قرار می‌گیرد؟

- (۱) $y = 2^x$ (۲) $y = (\frac{5}{4})^x$ (۳) $y = 4^x$ (۴) $y = (\frac{11}{2})^x$

۸۳- نمودار تابع نمایی $f(x) = a^x$ به صورت زیر است. مقدار $f(-6)$ کدام است؟



(۱) $\frac{1}{4}$

(۲) $\frac{1}{8}$

(۳) $\frac{1}{16}$

(۴) $\frac{\sqrt{2}}{8}$

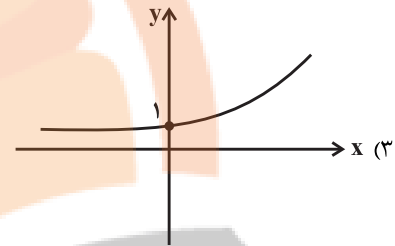
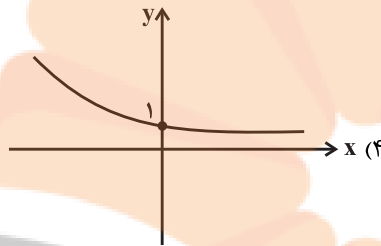
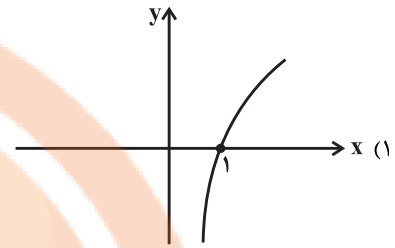
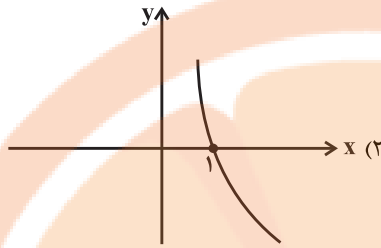
۸۴- اگر نمودار تابع $f(x) = (\sqrt{3})^x$ را نسبت به محور x ها قرینه کنیم، نمودار حاصل، نمودار $y = x - 3$ را در کدام ناحیه قطع می‌کند؟

- (۱) اول (۲) دوم (۳) سوم (۴) چهارم

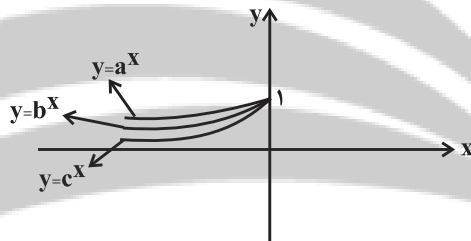
۸۵- در تابع نمایی $f(x) = (\frac{k}{3})^x$ رابطه $f(x) = 9$ برقرار است، مقدار $f(1)$ کدام است؟

- (۱) $\frac{1}{3}$ (۲) ۳ (۳) $\frac{2}{3}$ (۴) $\frac{3}{2}$

۸۶- اگر $f(x) = 25^x$ و $g(x) = 5^x$ باشند، نمودار تابع $\frac{g}{f}$ کدام است؟



۸۷- بخشی از نمودار سه تابع نمایشی به صورت زیر است. کدام گزینه در مورد این توابع می‌تواند درست باشد؟



(۱) $a = 5\sqrt{3}$, $b = 6\sqrt{2}$, $c = 4\sqrt{4}$

(۲) $a = 6\sqrt{2}$, $b = 4\sqrt{4}$, $c = 5\sqrt{3}$

(۳) $a = 4\sqrt{4}$, $b = 6\sqrt{2}$, $c = 5\sqrt{3}$

(۴) $a = 4\sqrt{4}$, $b = 5\sqrt{3}$, $c = 6\sqrt{2}$

۸۸- جمعیت شهری با نرخ سالانه ۲۰ درصد در حال افزایش است. اگر جمعیت فعلی آن ۲۵۰۰۰۰ باشد، جمعیت آن پس از ۴ سال چند نفر است؟

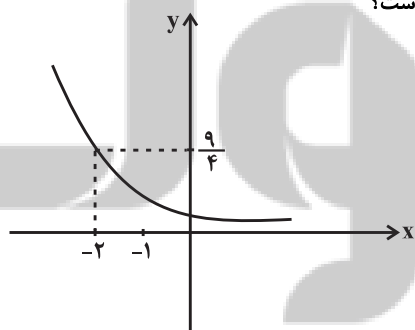
(۴) ۵۳۸۴۰۰

(۳) ۵۲۸۴۰۰

(۲) ۵۱۸۴۰۰

(۱) ۵۰۸۱۰۰

۸۹- اگر نمودار تابع نمایشی $f(x) = a^x$ به صورت زیر باشد، جواب معادله $f(3) = (\frac{9}{4})^{x-1}$ کدام است؟



(۱) $0/5$

(۲) $3/5$

(۳) $1/5$

(۴) ۲

۹۰- اگر $f(x) = 27^x$ و $g(x) = 3^{4x+2}$ باشند، حاصل $f(\frac{x}{3}) \times g(x-1)$ کدام است؟

(۴) 3^{x-1}

(۳) 3^{5x-2}

(۲) 3^{4x-1}

(۱) 27^{x+1}

کل کتاب
صفحه‌های (۶۲ تا ۶۳)

پاسخ‌گویی به سؤال‌های این درس برای همه دانش‌آموزان اجباری است.

ریاضی و آمار (۲)

۹۱- اگر p, q, r و s چهار گزاره دلخواه باشند، ارزش چند تا از گزاره‌های زیر، همواره درست است؟

(ب) $(p \wedge \sim q) \vee (q \vee \sim p)$

(الف) $\sim s \Rightarrow s$

(د) $q \Leftrightarrow \sim q$

(ج) $(s \vee \sim s) \Rightarrow (r \wedge \sim r)$

۱ (۴)

۲ (۳)

۳ (۲)

۴ (۱)

۹۲- در کدام گزینه، خطا رخ نداده است؟

(۲) $x > y \Rightarrow -9x > -9y$

(۱) $a > b \Rightarrow a - 3 < b - 3$

(۴) $\sqrt{(1-\sqrt{3})^2} = \sqrt{3} - 1$

(۳) $\frac{4\sqrt{6}}{\sqrt{6}+1} = 4$

۹۳- تابع $f = \{(2,4), (b-2a, 2b+c), (2,4a)\}$ فقط یک زوج مرتب دارد، حاصل $a+2b+3c$ کدام است؟

۴ (۴)

۱ (۳)

-۳ (۲)

۱۳ (۱)

۹۴- فرض کنید $f(x) = \begin{cases} mx+n & , x \leq 2 \\ mx+3n & , x > 2 \end{cases}$ و داشته باشیم $f(1)+f(3)=12$ ، حاصل $f(1)$ کدام است؟

۱ (۴)

۴ (۳)

۳ (۲)

۶ (۱)

۹۵- اگر تابع $f = \{(2,-1), (3,6a+5), (-2,b+2)\}$ تابعی ثابت باشد، مقدار $(a-b)^3 + 3ab(a-b)$ کدام است؟

-۶۲ (۴)

۶۲ (۳)

۲۶ (۲)

-۲۶ (۱)

۹۶- اگر تابع با ضابطه $f(x) = \frac{(a+b)x^2 - bx}{x+2}$ به شرط $x \neq -2$ همانی باشد، حاصل $a^3 - ab$ کدام است؟

۳۰ (۱) ۳۲ (۲)

۳۱ (۳) ۳۳ (۴)

۹۷- اگر $f(x) = [x^2 - 1] + [-3x]$ باشد، حاصل $f(\sqrt{3})$ کدام است؟ (، []، نماد جزء صحیح است.)

-۲ (۱) -۴ (۲)

-۶ (۳) -۷ (۴)

۹۸- اگر $f(x) = x+2$ و $g(x) = -3x^2 + 2$ باشد، حاصل $\frac{(f+g)(2)}{(f-3g)(1)}$ کدام است؟

-۱ (۱) ۳ (۲)

۱ (۳) ۵ (۴)

۹۹- اگر دو تابع $f = \{(2,-1), (3,2), (-1,0), (0,1)\}$ و $g = \{(3,-1), (-1,1), (0,0), (-2,3)\}$ مفروض باشند، تابع $\frac{2f}{g+1}$ چند عضو دارد؟

۴ (۱) ۳ (۲)

۲ (۳) ۱ (۴)

۱۰۰- جمعیت فعال یک جامعه ۴۰ میلیون نفر و نرخ بیکاری برابر ۲۰ درصد است. اگر ۳ میلیون نفر دیگر به علت قاچاق کالاها و تعطیلی کارخانه‌ها به

تعداد بیکاران اضافه شوند، نرخ جدید بیکاری کدام است؟

۲۷/۵ (۱) ۲۸/۵ (۲)

۳۰ (۳) ۳۲ (۴)

حسن تعلیل، حسن آمیزی
و اسلوب معادله
و کارگاه تطویل فصل
صفحه‌های ۱۱۲ تا ۱۲۲

پاسخ‌گویی به سؤال‌های این درس برای همه دانش‌آموزان اجباری است.
وقت پیشنهادی: ۱۰ دقیقه

علوم و فنون ادبی (۳)

۱۰۱- در کدام بیت اسلوب معادله دیده نمی‌شود؟

- | | |
|---|--------------------------------------|
| (۱) تا فشاندم برگ هستی از ملامت فارغم | نخل شد ایمن ز سنگ کودکان تا بار ریخت |
| (۲) رنگین‌سخنان در سخن خویش نهانند | از نکهت خود نیست به هر حال جدا گل |
| (۳) نگردد وحشت دل کم به زیب و زینت دنیا | نسازد نقش یوسف دلنشین دیوار زندان را |
| (۴) رسم عشاق جگرخسته نیاز است نیاز | خوی خوبان ستم‌پیشه عتاب است عتاب |

۱۰۲- در کدام بیت، «حسن آمیزی، اغراق، تشبیه و حسن تعلیل» دیده می‌شود؟

- | | |
|---------------------------------------|----------------------------------|
| (۱) محروم اگر شدم ز سر کوی او چه شد | از گلشن زمانه که بوی وفا شنید |
| (۲) پیش دهندت پسته ز تنگی زده لاف | ز آن است که هرکس دهندش پاره کند |
| (۳) می‌چکد خون چو کباب از سخن رنگینم | بحر خوناب شده لاله از این گفتارم |
| (۴) گویند روی سرخ تو سعدی که زرد کرد؟ | اکسیر عشق بر مسم افتاد و زر شدم |

۱۰۳- کدام بیت «فاقد تشبیه و دارای اسلوب معادله و استعاره» است؟

- | | |
|---------------------------------------|---------------------------------------|
| (۱) کشیده قامتی چون نخل سیمین | دو زنگی بر سر نخلش رطب‌چین |
| (۲) پرده پندار سد راه وحدت گشته است | چون حباب از خود کند قالب تهی دریا شود |
| (۳) چون زندگی به کام بود مرگ مشکل است | پروای بباد نیست چراغ مزار را |
| (۴) طوطی از همواری آینه می‌آید به حرف | پیش ارباب سخن زنهار لوح ساده باش |

۱۰۴- در کدام بیت آرایه‌های «حسن آمیزی، تشبیه و پارادوکس» دیده می‌شود؟

- | | |
|---|---|
| (۱) به کفر زلف جانان تازه شد ایمان مرا صائب | نگاه گرم آتش می زند در جان مرا صائب |
| (۲) تا گل رویش چنان شد از نقاب نیلگون | شد چو مجنون صدهزاران وحشی از دست جنون |
| (۳) هر حرف از دهان تو پیچیده نامه‌ای است | از بس خورد ز تنگی جا پیچ و تاب حرف |
| (۴) ز بس در پرده افسانه با او حال خود گفتم | گران گشتم به چشمش همچو خواب آهسته آهسته |

۱۰۵- آرایه‌های بیت زیر کدام است؟

«گوهر از سفتن بود ایمن در آغوش صدف به ز خاموشی نباشد محرمی اسرار را»

- (۱) اسلوب معادله، تشخیص، تشبیه
(۲) تناسب، کنایه، حسن تعلیل
(۳) مجاز، حسن تعلیل، کنایه
(۴) استعاره، تناسب، اسلوب معادله

۱۰۶- آرایه‌های «حسن آمیزی، کنایه، تشبیه و جناس» در کدام بیت دیده می‌شوند؟

- (۱) تا کی می صبح و شکرخواب بامداد هشیار گرد هان که گذشت اختیار عمر
(۲) سیمرغ کوه قاف حقیقت کنون منم کو عارفی که قول مرا ترجمان کند؟
(۳) گردد از دست نوازش پایه معنی بلند مور را شیرین سخن دست سلیمان کرده است
(۴) بلبل از افغان رنگین سرخ دارد روی باغ بوستان پیرا دهان غنچه پر زر می کند

۱۰۷- آرایه‌های «حسن تعلیل، اسلوب معادله، حسن آمیزی، تشبیه، استعاره» به ترتیب، در کدام ابیات آمده است؟

- الف) چو شام زلف تو مشاطه از قمر برداشت رخ تو رونق خورشید خاوری بشکست
ب) در بوته ریاضت یک چند اگر گدازی قلب وجود خود را اکسیر می توان کرد
ج) ز سختی‌های عالم قانعان را هست لذت‌ها هما را استخوان در لقمه باشد مغز نعمت‌ها
د) چون ماه نو همان ز تواضع دوتا شوم گر نه سپهر بوسه زند بر رکاب من

ه) زینسان که کمال است ز هجران تو گریان با نامه برت جز غزل تر چه فرستم

(۱) ج - الف - د - ب - ه

(۳) ب - الف - ه - د - ج

(۲) د - ج - ه - ب - الف

(۴) ب - د - ج - الف - ه

۱۰۸- مفهوم همه ابیات یکسان است؛ به جز ...

- | | |
|---|---|
| همرهان رفتند و من تنها به صحرا مانده‌ام | (۱) هر دم از سرگستگی چون گرد می‌پیچم به خود |
| گویا خیال رفتنت اندر شمار نیست | (۲) رفتند همرهان و تو در خواب غفلتی |
| تنها به قفس ماند و هزاران همه رفتند | (۳) یک مرغ گرفتار در این گلشن ویران |
| چون سگ گم‌گشته‌ای کز کاروانی مانده | (۴) همرهان رفتند و من نالان به حال خویشتن |

۱۰۹- ابیات کدام گزینه قرابت مفهومی دارند؟

- | | |
|---------------------------------------|---|
| دیدن روی رقیب از همه ناخوش‌تر است | (الف) هجر بتان ناخوش است، سرزنش خلق نیز |
| گر چون شهاب آید برق ستم ز هر سو | (ب) از تیر طعن اغیار عاشق چه باک دارد |
| آتش از سرزنش خار چه پروا دارد؟ | (ج) عاشق از طعنه اغیار چه پروا دارد؟ |
| تو و در دامن هر خار، چون گل آرمیدن‌ها | (د) من و از طعنه اغیار چون بلبل فغان کردن |
| غرقه در نیل چه اندیشه کند باران را؟ | (ه) سعدی از سرزنش خلق نترسد هیهات |

(۴) د، ه، الف

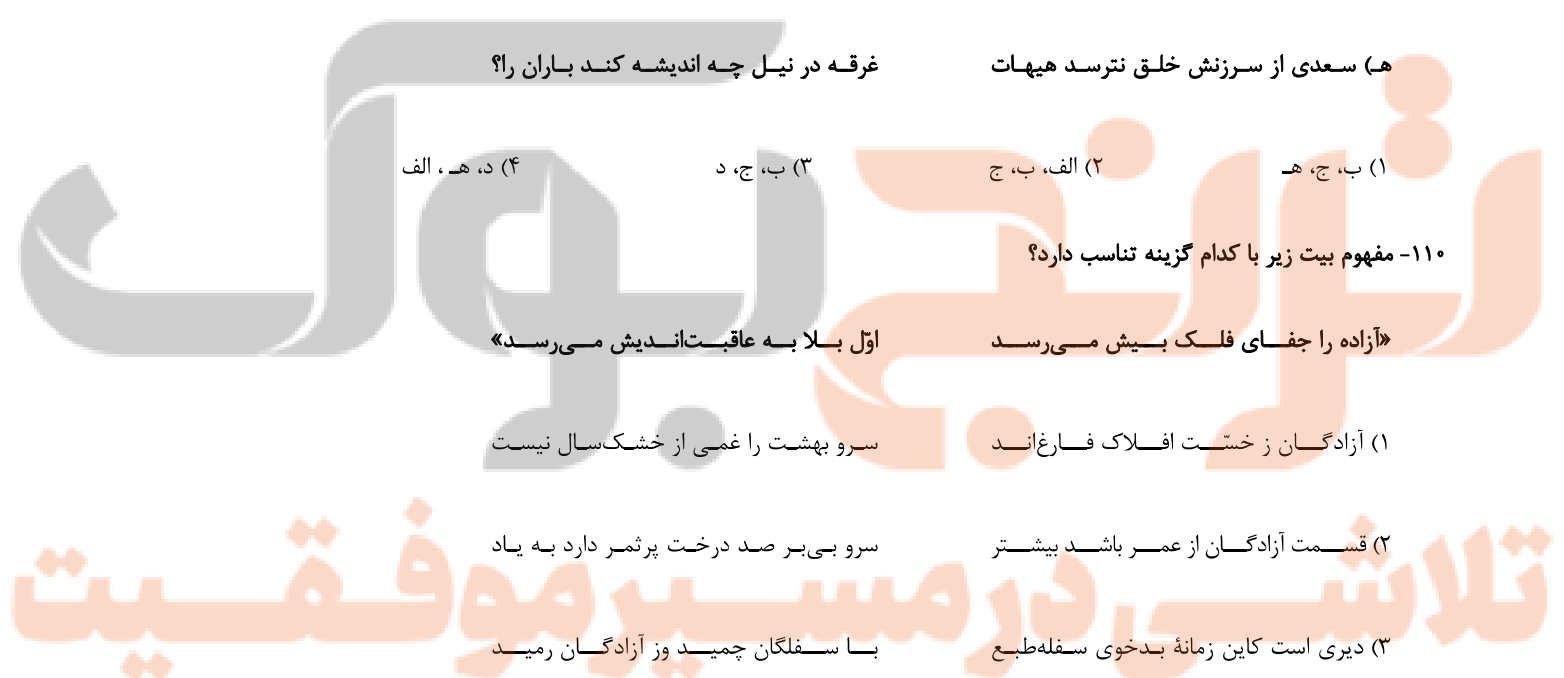
(۳) ب، ج، د

(۲) الف، ب، ج

(۱) ب، ج، ه

۱۱۰- مفهوم بیت زیر با کدام گزینه تناسب دارد؟

- | | |
|-------------------------------------|---|
| اول بلا به عاقبت‌اندیش می‌رسد» | «آزاده را جفای فلک بیش می‌رسد |
| سرو بهشت را غمی از خشک‌سال نیست | (۱) آزادگان ز خست افلاک فارغ‌اند |
| سرو بی‌بر صد درخت پرثمر دارد به یاد | (۲) قسمت آزادگان از عمر باشد بیشتر |
| با سفلگان چمید وز آزادگان رمید | (۳) دیری است کاین زمانه بدخوی سفله‌طبع |
| در دور تو آزاده کس از بار ستم نیست | (۴) پیشت فلک از بار غمت خم شده چون ماست |



کل کتاب
صفحه‌های (۳۰ تا ۸۰)

پاسخ‌گویی به سؤال‌های این درس برای همه دانش‌آموزان اجباری است.
وقت پیشنهادی: ۱۰ دقیقه

علوم و فنون ادبی (۲)

۱۱۱- از نگاه تاریخ‌ادبیات و سبک‌شناسی چند مورد از گزینه‌های زیر نادرست‌اند؟

- (الف) به‌وجود آمدن سستی و ضعف در ساخت دستوری جملات نثر، از ویژگی‌های نثر سبک عراقی است.
(ب) امیر علیشیر نوایی چند کتاب از جمله «محاکمة اللغتين» را به عربی نوشت و ظهیرالدین بابر هم «بابرنامه» را به ترکی نوشت.
(ج) بعد از حمله مغول نیاز به سخنان آرامش‌بخش و توجه به امور اخروی بیشتر می‌شود که این امر باعث رواج تصوف می‌گردد.
(د) در قرن هشتم از بین رفتن دربارهای ادب‌دوست ایرانی‌تبار، از رونق افتادن غزل‌سرایی را در پی داشت.
(ه) فخرالدین عراقی در کتاب لمعات خود سیر و سلوک عارفانه را در قالب نظم و نثر بیان کرده است.

(۱) یک (۲) دو (۳) سه (۴) چهار

۱۱۲- کدام گزینه درباره شعر سبک هندی صحیح نیست؟

- (۱) زبان سبک هندی، زبان جدید فارسی است و از مختصات قدیم شعر فارسی، به‌ویژه سبک خراسانی، در آن خبری نیست.
(۲) رواج کاربرد کلمات عربی در این دوره باعث ضعف زبان گردید.
(۳) روی آوردن طبقات مختلف جامعه به ادبیات، باعث تقویت آن شد.
(۴) بی‌توجهی به زبان و کاربرد جملات در اشعار این دوره کاملاً مشهود است.

۱۱۳- تعداد تشبیه در کدام بیت متفاوت است؟

- (۱) آنجا که بحر معنی موج بقا برآرد
(۲) فرهادوارم از لب شیرین‌گزیز نیست
(۳) کودکی بس جاهل است این نفس بازی‌گوش تو
(۴) شیر در بادیه عشق تو روباه شود
- بر کشتی دلیران لنگر چه کار دارد
ور کوه محنتم به مثل بیستون شود
شیشه دل در کف این کودک جاهل منه
آه از راه که در وی خطری نیست که نیست

۱۱۴- آرایه‌های «مجاز، تشبیه، کنایه، استعاره، ایهام» به ترتیب در کدام ابیات آمده است؟

- (الف) بیزارم از پیاله وز ارغوان و لاله
(ب) غم شربتی ز خون دلم نوش کرد و گفت
(پ) آن که ز الماس عقل دژ معانی بسفت
(ت) در حسرت آن عنبر و دیبای نوآیین
(ث) بی تابش روی تو دل ما همی از رنج
- ما و خروش و ناله کنجی گرفته مأوا
این شادی کسی که در این دور خرم است
سوسن اقبال و بخت در چمن او شکفت
فریاد ز بزآز و ز عطّار برآمد
نی پای ز سر داند و نی کفش ز دستار

(۱) ث، ت، ب، الف، پ (۲) الف، پ، ث، ت، ب (۳) ث، ت، الف، ب، پ (۴) الف، پ، ت، ث، ب

۱۱۵- در چند بیت هر دو نوع استعاره مشهود است؟

- (الف) چرخ مینا شکند شیشه عمر تو به سنگ
(ب) تو بدین لعل گه‌بار که داری حیف است
(ج) گر تو زان تنگ شکر خنده مکرر نکنی
(د) آفتاب فلکت سجده «فروغی» نکند
- گر ز مینا می گل‌رنگ به ساغر نکنی
که ثنای کف بخشنده داور نکنی
کار را از همه سو تنگ به شکر نکنی
تا شبی سجده آن ماه منور نکنی

(۱) یک (۲) دو (۳) سه (۴) چهار

۱۱۶- در کدام بیت همه انواع آرایه‌های علم بیان مشهود است؟

- ۱) ما به دامان تو نازیم که پاک است چو گل
 - ۲) ماهی و مرغ دوش ز افغان من نخفت
 - ۳) ما عاشقیم و روی بتان قبله‌گاه ماست
 - ۴) صد میکده خون به ساغر دل
- ۱۱۷- با توجه به ابیات زیر کدام گزینه نادرست است؟
- الف) بر من اگر حرام شد وصل تو نیست بوالعجب
 - ب) طیب از من به جان آمد که سعدی قصه کوتاه کن
 - ج) در اندیشه بیستم قلم وهم شکستم
 - د) عمرم به آخر آمد عشقم هنوز باقی

۱) نشانه‌های هجایی بیت «الف» به شکل «-U-U/-UU-/-U-U/-UU-» است.

۲) وزن بیت دوم از اوزان همسان تک‌پایه‌ای است.

۳) وزن بیت سوم یک وزن دوری به حساب می‌آید.

۴) نشانه‌های هجایی بیت چهارم را می‌توان به دو شکل «-U-U/-UU-/-U-U/-UU-» و «-U-U/-UU-/-U-U/-UU-» دسته‌بندی کرد.

۱۱۸- در بیت زیر چند «مصوت بلند» و چند «مصوت کوتاه» دیده می‌شود؟

«کمترین بازی در این میدان بود سرباختن در کف طفلان چو چوگان است اینجا دارها»

- ۱) سیزده، پانزده
- ۲) دوازده، پانزده
- ۳) چهارده، پانزده
- ۴) دوازده، شانزده

۱۱۹- مفهوم همه ابیات به‌جز ... با بیت زیر قرابت دارد.

«آتش است آب دیده مظلوم»

«چون روان گشت، خشک و تر سوزد»

- ۱) شه بر آب چشم مظلومان نبخشد ورنه من
- ۲) مشو ای تندخو غافل ز آب چشم مظلومان
- ۳) سر به غفلت مفرزید ز آه مظلوم
- ۴) اشک مظلومان بود سیلاب بنیاد ستم

۱۲۰- مفهوم «تلمیح» به‌کار رفته در بیت زیر در همه ابیات مشهود است؛ به‌جز ...

«عنکبوتی را به حکمت دام داد صدر عالم را درو آرام داد»

- ۱) چه گر از عنکبوتی هیچ نایند
 - ۲) در این غار چون عنکبوتان غار
 - ۳) لاجرم عنکبوت پرده زند
 - ۴) به شب هجرت و حمایت غار
- هم آخر پرده‌داری را بشاید
 - ز مور و مگس چند گیرم شکار
 - چون نبی جایگاه به غار کند
 - بروم عنکبوت و صحبت یار

جامعه‌شناسی (۳)

پاسخ‌گویی به سؤال‌های این درس برای همه دانش‌آموزان اجباری است.

وقت پیشنهادی: ۱۰ دقیقه

پیشینه علوم اجتماعی در جهان اسلام،
افق علوم اجتماعی در جهان اسلام
صفحه‌های ۹۳ تا ۱۱۶

۱۲۱- هر یک از عبارات زیر، به ترتیب به کدام یک از متفکران مسلمان اشاره دارد؟

- با روش تجربی و تفهیمی فرهنگ جامعه هند را توصیف کرد.

- به روش عقلی توجه چندانی نداشت و بیشتر از روش حسی و تجربی استفاده کرد.

- با نگاه انتقادی به جوامع زمان خود می‌نگرد.

- روش او در علوم اجتماعی، مشابه روشی است که چهارصد سال بعد، کنت در زمان جامعه‌شناسی تبیینی به کار گرفت.

(۱) ابوعلی مسکویه - ابن خلدون - فارابی - ابن خلدون

(۲) ابوریحان بیرونی - ابن خلدون - فارابی - ابن خلدون

(۳) ابوریحان بیرونی - فارابی - ابوعلی مسکویه - ابن خلدون

(۴) ابوریحان بیرونی - ابن خلدون - ابوعلی مسکویه - فارابی

۱۲۲- کدام گزینه، به ترتیب «افتراق نظر فارابی و ابن خلدون»، «وجه اشتراک عقل ابزاری و عقل انتقادی»، «ویژگی جامعه آرمانی در قرآن کریم» را به درستی نشان می‌دهد؟

(۱) رویکرد انتقادی - از انواع عقل در معنای عام هستند - فرهنگ حق دارد و در آن به کسی ظلم نمی‌شود و در برابر ظلم دیگران مقاومت می‌شود.

(۲) جامعه آرمانی - عالمان و عموم مردم از آن‌ها استفاده می‌کنند - در آن به عدالت و قسط رفتار می‌شود و صرفاً از عقل و وحی به‌عنوان دو ابزار علمی استفاده می‌کند.

(۳) رویکرد تجربی - تلاش برای داوری ارزشی کنش‌های انسانی - قصد ظلم به دیگر جوامع را ندارد اما ظلم به دیگران را هم نمی‌پذیرد.

(۴) جامعه آرمانی - عقل در معنای عام - تا آنجا که بتواند به ستم‌دیدگان و مستضعفان جهان اسلام یاری می‌دهد.

۱۲۳- کدام گزینه، به ترتیب در ارتباط با انواع مختلف عقل عام، نادرست و دربارهٔ مدینه جاهله از دیدگاه فارابی، درست است؟

(۱) برای ارزیابی و داوری دربارهٔ مناسبات و ارتباطات انسانی می‌توان از عقل انتقادی استفاده کرد. - تمدن کهن مصر با اهرام و تابوت‌های رنگارنگ، مصادیقی از مدینه جاهله است.

(۲) با کمک عقل تفسیری می‌توان به زندگی اجتماعی معنا و انسجام داد و دیگران را به انجام کاری که ما می‌پسندیم ترغیب کرد. - حقیقت و عدالت را می‌شناسند یا امکان شناخت آن را دارند ولی بر اساس آن عمل نمی‌کنند.

(۳) جامعه‌شناسی انتقادی از عقل ابزاری و عقل تفسیری عبور می‌کند و به دنبال عقلانیت دیگری می‌گردد که ظرفیت و توان داوری ارزشی و انتقادی داشته باشد. - آرمان‌ها و ارزش‌ها و امور غیرعقلانی، آرمان‌ها و ارزش‌های عقلانی معرفی می‌شود.

(۴) عوامل مهاجرت و وضعیت ارزش‌های امنیت و صلح با کمک عقل ابزاری درک می‌شود و همواره به آزمون‌های حسی پایبند است. - علوم ابزاری می‌تواند وجود داشته باشد ولی علوم عقلانی و وحیانی وجود ندارد.

۱۲۴- هر یک از موارد زیر، به ترتیب در کدام بخش جدول مقابل قرار می‌گیرد؟

- زیرمجموعه علوم انسانی است.

- عامل شکل‌گیری جوامع از دیدگاه ابن خلدون

- انحراف از مدینه فاضله

- در سخن گفتن با دیگری از زبان خود برای اصلاح یک رابطه ظالمانه استفاده می‌کنیم.

(۱) ج - الف - ب - د (۲) د - الف - ب - ج (۳) ج - د - ب - الف (۴) ج - د - الف - ب

۱۲۵- هر یک از عبارات زیر، به ترتیب بیان‌گر کدام مفهوم است؟

- هرگونه تلاش ذهنی و فکری که هم عالمان در دانش علمی از آن استفاده می‌کنند و هم عموم مردم در دانش عمومی از آن بهره می‌برند.

- تلاشی است برای بسط دیدگاهی جامع نسبت به معناداری جهان و انسان.

- علم به نفس، علم توحید و علم به مبدأ و معاد

- علت برتری انسان بر فرشتگان

(۱) عقل تفسیری - تاریخ - علوم نافع - علم

(۲) عقل عام - فلسفه - نافع‌ترین علوم - علم

(۳) عقل تفسیری - فلسفه - علوم نافع - عقل

(۴) عقل عام - فلسفه - علومی که یادگیری آن ضروری است - عقل

۱۲۶- عبارت درست در رابطه با ویژگی‌های علوم اجتماعی جهان اسلام، کدام است؟

- (۱) علم اجتماعی جهان اسلام از منابع و ابزارهای تجربی برای توصیف و تبیین مسائل اجتماعی استفاده خواهد کرد.
- (۲) علم اجتماعی جهان اسلام به تبیین وضعیت موجود و آرمانی جامعه اسلامی پرداخته و درباره جامعه جهانی داوری نمی‌کند.
- (۳) عقلانیت جهان اسلام در تبیین‌های علمی بدون استفاده از حس و تجربه، با استفاده از وحی و عقل به ساماندهی می‌پردازد.
- (۴) عقلانیت در جهان اسلام به رغم تعامل با فرهنگ و سنت‌های تاریخی محیط خود، ارزش‌ها و اعتبار روشن‌گرانه خود را از متن فرهنگ و کنش‌های عاملان می‌گیرد.

۱۲۷- در ارتباط با فقه اسلامی، کدام مورد نادرست است؟

- (۱) فقه، مسائل اجتماعی را توصیف یا تبیین نمی‌کند اما درباره چگونگی رفتار اجتماعی مسلمانان احکام و قواعدی را مطرح می‌کند.
- (۲) فقه اسلامی با به رسمیت شناختن تفاوت‌های قومی، نژادی، زبانی و فقهی این تفاوت‌ها را به فرصتی برای همانندسازی هویتی تبدیل کرد.
- (۳) مدارای اجتماعی، دفاع از مرزهای اسلامی و تحقق عدالت از جمله آرمان‌های اجتماعی هستند که فقه اسلامی عهده‌دار بیان آنهاست.
- (۴) نه تنها ویژگی‌های جامعه مطلوب را مشخص می‌کند، بلکه راه‌های برون‌رفت از وضعیت موجود به‌سوی وضعیت مطلوب را تجویز می‌کند.

۱۲۸- هر یک از گزاره‌های زیر، به ترتیب با کدام مفهوم ارتباط دارد؟

- در تعیین نوع رابطه مردم با قدرت‌های داخلی و خارجی نقش مهمی دارد.

- عامل شکل‌گیری دو انقلاب اجتماعی در یک قرن در جامعه ایران

- مشروطه از دیدگاه میرزای نائینی

(۱) علوم انسانی - فقه شیعه - مشروط کردن حاکمان در چارچوب قوانین مردم

(۲) فقه شیعه - فقه شیعه - مشروط کردن حاکمان در چارچوب مقررات عادلانه مجلس

(۳) علوم اجتماعی - علوم اجتماعی - مشروط کردن حاکمان به خواست و اراده مردم

(۴) فقه شیعه - علوم اجتماعی - مشروط کردن حاکمان در چارچوب مقررات آزادانه مجلس

۱۲۹- کدام گزینه در ارتباط با مقایسه علوم اجتماعی جهان متجدد و علوم اجتماعی جهان اسلام صحیح نیست؟

- (۱) جامعه‌شناسی انتقادی، از عقل انتقادی برای تجویز و انتقاد استفاده می‌کند - در علوم اجتماعی جهان اسلام متفکران مسلمان به دنبال تبیین و تفسیر می‌باشند.
- (۲) جامعه‌شناسی تفسیری از عقل تفسیری برای تفسیر پدیده‌ها استفاده می‌کند - علوم اجتماعی جهان اسلام تفسیر و تبیین را در تقابل با هم نمی‌بیند.
- (۳) جامعه‌شناسی مدرن با رویکرد انتقادی از عقل انتقادی و تجویزی استفاده می‌کند - علوم اجتماعی جهان اسلام از ظرفیت جهان‌شمول عقل نظری و عقل عملی برای داوری ارزش‌ها کمک نمی‌گیرد.
- (۴) جامعه‌شناسی تبیینی از عقل ابزاری برای تبیین پدیده‌ها استفاده می‌کند - علوم اجتماعی جهان اسلام از سطوح مختلف عقل استفاده می‌کند و تبیین را به تبیین تجربی محدود نمی‌داند.

۱۳۰- هر یک از موارد زیر، به ترتیب به کدام قسمت جدول زیر مربوط است؟

| عقل عملی | عقل نظری | |
|----------|----------|--------------|
| | تجربه | استدلال عقلی |
| الف | ج | ب |
| | ب | الف |

(۲) ب - الف - ج

(۴) الف - ب - ج

- شناخت بایدها

- شناخت هستی‌های طبیعی

- شناخت احکام متافیزیکی

(۱) ب - ج - الف

(۳) الف - ج - ب

کل کتاب
صفحه‌های (۱۳۴)

پاسخ‌گویی به سؤال‌های این درس برای همه دانش‌آموزان اجباری است.
وقت پیشنهادی: ۱۵ دقیقه

جامعه‌شناسی (۲)

۱۳۱- هریک از عبارات زیر، به ترتیب پیامد، علت و معلول کدام مورد است؟

- پیدایش عرفان‌های دروغین

- نادیده گرفتن تفاوت علوم انسانی با علوم طبیعی

- پیشگیری از تفرقه بین جوامع و تباه شدن منابع و امکانات بشر

(۱) عدم توان فرهنگ جهانی در پاسخ به پرسش‌های ثابت بشر - ذهن افراد و فرهنگ هویتی طبیعی و مادی دارند - وجود ارزش عدالت در لایه‌های مختلف جهان اجتماعی

(۲) عدم توان فرهنگ جهانی در پاسخ به پرسش‌های متغیر بشر - سلب شدن ظرفیت‌ها و قابلیت‌هایی از علوم انسانی و علوم اجتماعی - وجود ارزش جهان‌شمول مسئولیت و تعهد

(۳) پاسخ‌گویی کاذب به نیازهای معنوی انسان - سلب شدن ظرفیت‌ها و قابلیت‌هایی از علوم انسانی و علوم اجتماعی - وجود ارزش جهان‌شمول عدالت

(۴) عدم وجود عقلانیت سطح یک - جهان طبیعت مهم‌تر از جهان ذهنی و جهان فرهنگ است - وجود ارزش عدالت در لایه‌های مختلف فرهنگ جهانی

۱۳۲- کدام یک از گزینه‌های زیر به ترتیب در رابطه با «انواع امپریالیسم» و «راهبرد استبداد قومی» صحیح است؟

(۱) امپریالیسم سیاسی از طریق اشغال نظامی جوامع ضعیف شکل می‌گیرد. - از رویارویی مستقیم با حضور قوی و توانمند فرهنگ اسلامی دوری می‌کند.

(۲) امپریالیسم اقتصادی از طریق قدرت اقتصادی خود، بازارها و مواد خام کشورهای دیگر را تصرف می‌کند. - در جهت گسترش نیازهای اقتصادی و فرهنگی جهان غرب اقدام می‌کند.

(۳) امپریالیسم نظامی از طریق تصرف اقتصادی یا سیاسی جامعه دیگر صورت می‌گیرد. - در سایه قدرت و سلطه جهان غرب عمل می‌کند.

(۴) امپریالیسم سیاسی از طریق پذیرش برتری فرهنگی قوم غالب صورت می‌گیرد. - تلاش می‌کند با رعایت ظواهر اسلامی پوشش دینی خود را حفظ کند.

۱۳۳- نگرش کشورهای عضو بریکس، نسبت به کارکرد این سازمان چیست و از سازمان همکاری شانگهای با چه عنوانی یاد می‌شود؟

(۱) برداشتن موانع موجود بر سر راه تجارت بین‌المللی و حفظ منافع خود- پیمان باسل

(۲) حامی و ارتقاءدهنده وضعیت کشورهای در حال رشد و نیرویی برای حفظ صلح جهان- ناتوی شرق

(۳) شکل‌گیری براساس سیاست جهانی‌سازی اقتصادی قدرت‌های برتر اروپایی و آمریکایی- ناتوی شرق

(۴) شناسایی تغییرات اقتصادی در سطح جهانی با سرمایه‌گذاری شرکت‌های بین‌المللی- جنبش عدم تعهد

۱۳۴- صحیح یا غلط بودن عبارات زیر را به ترتیب مشخص نمایید.

- سلب قدرت چانه‌زنی کشورهای استعمارزده در اقتصاد جهانی، پیامد محدود شدن صادرات آن‌ها به یک ماده خام است.

- تجمع قدرت رسانه در دست صاحبان ثروت و کانون‌های صهیونیستی، هم‌سو با ارزش‌های دموکراتیک جهان غرب است، اما هویت فرهنگ جوامع غیرغربی را متزلزل می‌کند.

- توزیع هدفمند علوم طبیعی در کشورهای غیرغربی، فرهنگ‌ها را از علمی که بر پایه بنیان‌های معرفتی- دینی است، محروم می‌گرداند.

- خودباختگی فرهنگی سبب می‌شود جامعه، حالت فعال و خلاق خود را در گزینش عناصر فرهنگی دیگر از دست بدهد.

(۱) ص - غ - غ - ص (۲) غ - ص - غ - ص (۳) غ - ص - ص - غ (۴) ص - غ - ص - ص

۱۳۵- هر یک از موارد زیر، به ترتیب نتیجه چیست؟

- پیدایش و رشد پروتستانتیسیم

- گسترش رویکرد سکولار در زندگی اجتماعی و فرهنگ عمومی جوامع غیرغربی

- اعتقاد به خدایی که هیچ برنامه‌ای برای هدایت و سعادت بشر ندارد

(۱) سکولاریسم پنهان- فلسفه‌های روشنگری- نفی عقل و وحی

(۲) رویکرد گزینشی جهان غرب به ابعاد معنوی و دینی جهان- هنر و تفاسیر پروتستانی از دین - عقل‌گرایی، نفی وحی

(۳) نفی آشکار ابعاد غیرمادی جهان هستی- هنر و تفاسیر پروتستانی از دین- حس‌گرایی و نفی وحی

(۴) اصالت بخشیدن انسان دنیوی و این‌جهانی- فلسفه‌های روشنگری- افول تجربه‌گرایی و نفی عقل

۱۳۶- پاسخ صحیح سؤالات زیر، به ترتیب در کدام گزینه آمده است؟

- تا زمان فروپاشی اتحاد جماهیر شوروی، جنگ سرد بین چه مناطقی ادامه یافت؟

- چالش جهان دوقطبی (بلوک شرق و غرب)، چگونه چالشی بود؟

- در کشورهای سوسیالیستی طبقه جدید، بر چه اساس شکل گرفت؟

- وقوع دو جنگ بزرگ جهانی در نیمه اول قرن بیستم، خطا بودن نظریه را نشان می‌دهد؟

(۱) بین مناطق پیرامونی دو بلوک غرب و شرق- منطقه‌ای- ثروت- نظریه کنت

(۲) بین دو بلوک غرب و شرق- فرامنطقه‌ای- ثروت- نظریه جنگ تمدن‌ها

(۳) بین مناطق پیرامونی دو بلوک غرب و شرق- بین فرهنگی- قدرت- نظریه جنگ تمدن‌ها

(۴) بین دو بلوک غرب و شرق- درون فرهنگی- قدرت- نظریه کنت

۱۳۷- در مورد بحران‌های اقتصادی به سؤالات زیر پاسخ دهید:

- چرا کارخانه‌ها تعطیل و کارگران بیکار می‌شوند؟

- در کدام بحران بود که هزاران موسسه اقتصادی ورشکست شدند؟

- چه عاملی باعث می‌شود که بحران اقتصادی تبدیل به یک بحران جهانی شود؟

- شباهت بحران اقتصادی و چالش فقر و غنا چیست؟

(۱) دربرگرفتن کل جامعه در بحران اقتصادی برخلاف چالش فقر غنا- بحران اقتصادی سال ۱۸۲۰- دوره‌ای و مقطعی بودن بحران اقتصادی- مقطعی

و متناوب

(۲) پیوند بحران اقتصادی با چالش فقر و غنا و افزوده شدن دامنه آن- بحران اقتصادی سال ۱۹۲۹ تا ۱۹۳۳- فروپاشی حکومت‌ها در اثر بحران

اقتصادی- درون فرهنگی

(۳) انتقال فشارهای بحران اقتصادی به قشرهای ضعیف توسط سرمایه‌داران- بحران اقتصادی سال ۲۰۰۸- کاهش اهمیت مرزهای سیاسی و

جغرافیایی- جهانی بودن

(۴) کاهش قدرت خرید مصرف‌کنندگان و کاهش فروش تولیدکنندگان- بحران اقتصادی بین دو جنگ جهانی- شکل‌گیری اقتصاد جهانی- هویت

اقتصادی

۱۳۸- هر یک از عبارتهای زیر، به ترتیب با کدام موارد در ارتباط است؟

- غرب این مطلب را به نخبگان جوامع غیرغربی القا می‌کرد که پیروی از فرهنگ غرب تنها راه پیشرفت و توسعه دیگر فرهنگ‌ها است.
- تفسیرهای متناسب با فرهنگ‌های دیگر نیز می‌تواند وجود داشته باشد.

- بعضی متفکران از این موج که نشانه بحران معنویت در فرهنگ غرب است، با عناوین «افول سکولاریسم» و «پساسکولاریسم» یاد کردند.

- ۱) جامعه‌شناسان قرن نوزدهم روش تجربی خود را تنها راه درست برای شناخت جهان هستی می‌دانستند و معتقد بودند آگاهی‌ها و علوم جوامع دیگر غیرعلمی است. - در نیمه دوم قرن بیستم با روشن شدن اینکه علم تجربی دارای مبانی غیرتجربی است، علم مدرن زیر سؤال رفت. - طی قرن بیستم نه تنها دین از فرهنگ عمومی مردم خارج نشد بلکه در سال‌های پایانی آن، نگاه معنوی و دینی، به سطوح مختلف زندگی انسان‌ها بازگشت.
- ۲) در دوران رنسانس، این روش معرفتی مورد تردید قرار گرفت و به تدریج به بحران معرفتی انجامید. - پس از اینکه مشخص شد، علم تجربی به معرفت‌های غیرتجربی وابسته است، استقلال معرفت علمی و تجربی مخدوش شد و هویت روشنگرانه آن مورد تردید قرار گرفت. - فرهنگ غرب با انکار حقایق قدسی، نه تنها به آرمان‌های انقلاب فرانسه نرسید به پوچ‌گرایی، یأس و ناامیدی و مرگ آرمان‌ها و امیدها انجامید.
- ۳) تردید درباره مبانی علوم تجربی غربی، در حقیقت تردید درباره بنیان‌های هویتی فرهنگ غرب یعنی لایه‌های عمیق یا همان فلسفه روشنگری بود. - ناتوانی جهان غرب برای توجیه حضور جهانی خود، در شرایطی که اقتصاد و سیاستش، به این حضور نیاز دارد، بعد دیگری از بحران معرفتی و علمی است. - مهاجران ساکن کشورهای غربی را که اغلب مرعوب فرهنگ مدرن شده بودند، به سوی هویت دینی خود فراخواند.
- ۴) روشنگری مدرن از قرن نوزدهم مبتنی بر حس و تجربه بود و براساس آن، شناخت غیرتجربی، علمی دانسته نمی‌شد. - شناخت عقلی جدید نیز بیش از دو سده، دوام نیاورد و به همین دلیل در قرن نوزدهم و بیستم، شناخت حسی و تجربی را تنها راه شناخت علمی می‌دانستند. - برخی جامعه‌شناسان بر این گمان بودند که در قرن بیستم، دین از آخرین عرصه حضور خود نیز بیرون خواهد رفت اما واقعیت، خلاف این پیش‌بینی را نشان داد.

۱۳۹- کدام یک بر چگونگی مواجهه جهان‌های اجتماعی دیگر و اعضای آن‌ها با جهان غرب، تأثیر فراوانی گذاشت؟

- ۱) از ابتدای روبرویی جهان اسلام با غرب متجدد، جریان‌های فکری و اجتماعی متفاوتی در جهان اسلام شکل گرفت. جریان‌هایی که برداشتشان از دافع‌ها و جاذبه‌ها، دشمنان و دوستان، دردها و درمان‌های پیش‌رو، شباهت‌ها و تفاوت‌هایی داشت.
- ۲) آغاز شکل‌گیری هر پدیده اجتماعی اغلب هیجان‌انگیزترین لحظه آن است؛ لحظه‌ای سرشار از بیم، امید، شگفتی، تنش و دلهره. سرآغاز پدیده اجتماعی، شفاف‌ترین لحظه آن نیز به شمار می‌رود و به همین دلیل اطلاعات قابل توجهی از آن پدیده در اختیار ما می‌گذارد.
- ۳) جهان غرب ابتدا با سطحی‌ترین و ظاهری‌ترین لایه‌های هویتی خود با سایر جهان‌های اجتماعی، از جمله جهان اسلام، مواجه شد و بیش از هر چیز، وجوه نظامی، سیاسی، اقتصادی، فناورانه و ... خود را به رخ کشید اما لایه‌های عمیق آن از چشم اعضای سایر جهان‌ها مخفی ماند.
- ۴) غرب متجدد، زمانی با جهان اسلام روبه‌رو شد که قدرت‌های سیاسی جهان اسلام، با وجود رعایت ظواهر اسلامی، استبدادهای قومی و قبیله‌ای بودند و عالمان دینی، اغلب براساس ضرورت حفظ امنیت با آن‌ها تعامل می‌کردند. دولت‌های کشورهای مسلمان نیز به میزان دوری از سنت‌های دینی و اسلامی، آسیب‌پذیری بیشتری در برابر کشورهای غربی پیدا می‌کردند.

۱۴۰- به ترتیب «علت اهمیت انقلاب اسلامی در مبارزه با اسرائیل»، «مهم‌ترین پیامد انقلاب اسلامی ایران در جهان اسلام»، «علت نامیده شدن بیداری

اسلامی با عنوان بهار عربی» و «سطح بیداری اسلامی در جهان امروز» کدام است؟

- ۱) ساقط کردن مهم‌ترین حامی اسرائیل در منطقه - قرار دادن الگوی نوین در برابر امت اسلامی - قرار دادن این انقلاب‌ها در چارچوب بلوک شرق و غرب - سطح نخبگان
- ۲) ارائه راهکار برای مبارزه با اسرائیل - جنبش‌ها و انقلاب‌های گسترده مردم در کشورهای عربی - معرفی انقلاب‌ها به عنوان بخشی از فرایند غربی شدن - سطح فرهنگ عمومی
- ۳) طرح مسئله اسرائیل به عنوان مسئله جهان اسلام - شکل‌گیری جنبش‌های جدید اسلامی در فلسطین - منحرف کردن این انقلاب‌ها از مسیر اسلامی - سطح عموم مردم
- ۴) مقاومت در برابر صهیونیسم از موضع اعتقاد اسلامی - تشکیل دولت‌های اسلامی با جمهوری‌های آزاد - تلاش برای کسب اعتبار از دست رفته ارزش‌های رنسانس - سطح دولتمردان و اندیشمندان

۱۴۱- متن زیر، به ترتیب به عدم تحقق کدام ویژگی‌های فرهنگ مطلوب اشاره دارد؟

«برخی از منتقدان نظام جهانی، جهان امروز را جهانی دو قطبی می‌دانند که جوامعی که در حال بهره‌کشی از جوامع دیگرند، مانع رسیدن انسان‌ها به حقوق انسانی خود می‌شوند و با نگاه سلطه‌گر خود در حال بسط و گسترش می‌باشند و در مسیر خود انسانیت را با انواع بحران‌های روحی و روانی گرفتار ساخته و معیار و میزانی برای سنجش عقاید و آرمان‌های خود ندارند و نمی‌توانند از هویت خود دفاع کنند.»

(۱) عدالت و قسط - مسئولیت و تعهد - حقیقت - معنویت - آزادی و حریت

(۲) عقلانیت - آزادی و حریت - معنویت - حقیقت - عدالت و قسط

(۳) عدالت و قسط - آزادی و حریت - معنویت - حقیقت - عقلانیت

(۴) حقیقت - عدالت و قسط - آزادی و حریت - حقیقت - عقلانیت

۱۴۲- موارد زیر، به ترتیب با کدام مقطع تاریخی ارتباط دارند؟

- گروه‌های مختلف برای پذیرش اسلام، از سراسر شبه‌جزیره به مدینه آمدند.

- فرهنگ اسلامی گروه‌های مهاجم بیگانه را در خود هضم و جذب می‌کرد.

- متفکران جهان اسلام، خطرات سلطه فرهنگ غرب و فراموشی هویت اسلامی را گوشزد می‌کردند.

(۱) عصر نبوی - دوران خلافت - عصر بیداری اسلامی

(۲) دوران خلافت - عصر نبوی - عصر بیداری اسلامی

۱۴۳- براساس چه چیزی، فلسفه‌ها و عقاید سکولاریسم در فرهنگ غرب به دو دسته «آشکار» و «پنهان» تقسیم می‌گردد؟

(۱) به خدمت گرفتن آبادی دنیا برای اهداف دنیوی یا معنوی

(۲) مکاتب مختلف ماتریالیستی یا مادی‌گرایانه

(۳) رویکردهای مذهبی، فلسفه‌ها، مکاتب و ایدئولوژی‌های مختلف

(۴) به فراموشی سپرده شدن یا به خدمت گرفتن گزینشی ابعاد معنوی انسان و جهان برای اهداف دنیوی

۱۴۴- چه عواملی زمینه‌های اقتدار حاکمیت کلیسا را درهم ریخت؟

(۱) جنگ‌های صلیبی - مواجهه با مسلمانان - فتح قسطنطنیه

(۲) دنیاگرایی - سکولاریسم عملی - ظهور رقیبان دنیاطلب کلیسا

(۳) فاصله گرفتن از مفاهیم توحیدی - قدرت گرفتن پادشاهان - حرکت‌های اعتراض‌آمیز مذهبی

(۴) غلبه رویکرد دنیوی به عالم - فاصله گرفتن از مفاهیم توحیدی - نقد دخالت دین در امور دنیوی

۱۴۵- اقتصاد سرمایه‌محور در حرکت‌های آغازین خود نیازمند چه بود و چه عواملی از اهمیت مرزهای سیاسی کاست؟

(۱) پشتیبانی سازمان‌های بین‌المللی - انباشت ثروت و پدیدآمدن شرکت‌های بزرگ چندملیتی و گسترش صنعت ارتباطات

(۲) حمایت سیاست‌های قومی و منطقه‌ای - انباشت ثروت و پدیدآمدن شرکت‌های بزرگ چندملیتی و گسترش صنعت ارتباطات

(۳) شکل‌گیری نهادهای بین‌المللی - انباشت ثروت و پدیدآمدن بازارهای مشترک منطقه‌ای و سرمایه‌گذاری شرکت‌های بین‌المللی

(۴) حمایت سیاست‌های قومی و منطقه‌ای - تأمین مواد خام و نیروی کار و تک‌محصولی شدن اقتصاد کشورهای استعمارزده و گسترش صنعت

ارتباطات

۱۴۶- هر یک از عبارات زیر، به ترتیب پیامد چیست؟

«شکل‌گیری چالش فقر و غنا»، «درهم ریختن نظام ارباب- رعیتی و ارزش‌های اجتماعی آن»، «وقوع دو جنگ جهانی» و «از دست رفتن آزادی فردی»

- ۱) لیبرالیسم اقتصادی - کمونیسم - رقابت بر سر مناطق استعماری - نظام‌های سوسیالیستی
- ۲) سکولاریسم - لیبرالیسم اولیه - درگیری‌های مذهبی - چالش دو بلوک شرق و غرب
- ۳) پیدایش طبقه جدید - سوسیالیسم - چالش دو بلوک شرق و غرب - لیبرالیسم اقتصادی
- ۴) لیبرالیسم اقتصادی - لیبرالیسم اولیه - رقابت بر سر مناطق استعماری - نظام‌های مارکسیستی

۱۴۷- هر عبارت، به ترتیب پیامد چیست؟

- مدیریت جنگ‌ها، جبهه‌بندی‌های درونی و بحران‌های اقتصادی جوامع غربی

- آشکار شدن نادرستی نظریه کنت

- گرم شدن بازار بخش وسیعی از اقتصاد کشورهای صنعتی

- ۱) شکل‌گیری نهادها و بازارهای مشترک منطقه‌ای - استفاده از ایدئولوژی‌های ناسیونالیستی، لیبرالیستی و سوسیالیستی در توجیه رفتار طرفین در جنگ جهانی - نظریه جنگ تمدن‌های هانتینگتون
- ۲) سرمایه‌گذاری‌های مشترک و معاهدات بین‌المللی - وقوع جنگ‌های جهانی اول و دوم - تداوم جنگ سرد
- ۳) سرمایه‌گذاری‌های مشترک و معاهدات بین‌المللی - افزودن ثروت از طریق غلبه بر طبیعت - نظریه جنگ تمدن‌های هانتینگتون
- ۴) سیاست‌های قومی و منطقه‌ای - استفاده از سلاح‌های شیمیایی و اتمی - تداوم جنگ سرد

۱۴۸- کدام گزینه در رابطه با نتایج فروپاشی بلوک شرق، صحیح است؟

- ۱) احیای جاذبه‌های روشنفکری چپ در سطح جهانی
- ۲) تشکیل جنبش کشورهای غیرمتعهد
- ۳) قرار گرفتن غرب‌گرایان جوامع اسلامی در حاشیه اندیشه‌های لیبرالیستی غرب
- ۴) تقسیم کشورهای مسلمان به دو بخش در قرن بیستم

۱۴۹- کدام ویژگی جنبش عدالتخانه، سبب شد تا یک انقلاب اجتماعی تلقی شود؟

- ۱) ورود فعالان به عرصه زندگی سیاسی و اجتماعی مردم
- ۲) تغییر ساختار نظام سیاسی جامعه
- ۳) انتقال حاکمیت از مدار استبداد به مدار عدالت
- ۴) تأسیس مجلس و تدوین قوانین عادلانه

۱۵۰- کدام گزینه نظریه پایان تاریخ «فوکویاما» و ابطال آن را نشان می‌دهد؟

- ۱) هراسی را که پس از جنگ جهانی دوم نسبت به بلوک شرق وجود داشت، متوجه جهان اسلام می‌گرداند. - موفقیت انقلاب اسلامی و پیامدهای آن
- ۲) فروپاشی بلوک شرق را به شکل‌گیری نظم نوین جهانی بر مدار یک قطب واحد نشان می‌داد. - موفقیت انقلاب اسلامی و پیامدهای جهانی آن
- ۳) عملیات نظامی قدرت‌های غربی را در قبال مقاومت‌های کشورهای غیرغربی توجیه می‌کرد. - بیداری اسلامی
- ۴) اعتراف به شکل‌گیری قطب‌بندی جدید فرهنگی و توجیه رویکرد خصمانه جهان غرب به جنبش‌های اسلامی در نتیجه ورود مجدد فرهنگ‌های

دیگر - بیداری اسلامی



آزمون ۱۶ اردیبهشت ماه ۱۴۰۱

آزمون اختصاصی گروه آزمایشی دوازدهم انسانی

| نام درس | معمولاً دانش آموزان در هر رده‌ی تراز به چند سؤال از هر ۱۰ سؤال پاسخ می‌دهند. | | | | | این قسمت را قبل از شروع آزمون بر کنید شما به چند سؤال از هر ۱۰ سؤال پاسخ خواهید داد؟ |
|----------------|--|------|------|------|------|---|
| | ۴۰۰۰ | ۴۷۵۰ | ۵۵۰۰ | ۶۲۵۰ | ۷۰۰۰ | |
| عربی زبان قرآن | ۱ | ۲ | ۳ | ۵ | ۷ | |
| تاریخ | ۱ | ۲ | ۴ | ۶ | ۷ | |
| جغرافیا | ۱ | ۲ | ۴ | ۵ | ۷ | |
| فلسفه | ۱ | ۲ | ۳ | ۴ | ۶ | |
| روان‌شناسی | ۱ | ۲ | ۴ | ۵ | ۷ | |

| | |
|---------------------|-------------------------|
| نام و نام خانوادگی: | شمارنده: |
| تعداد سؤال: ۹۰ | مدت پاسخ‌گویی: ۸۰ دقیقه |

عنوان مواد امتحانی گروه آزمایشی علوم انسانی، تعداد، شماره سؤال‌ها و مدت پاسخ‌گویی

| ردیف | مواد امتحانی | وضعیت پاسخ‌گویی | تعداد سؤال | از شماره | تا شماره | مدت پاسخ‌گویی (به دقیقه) |
|------|------------------------------|--|------------|----------|----------|-----------------------------|
| ۱ | عربی زبان قرآن (۲) و (۳) | اجباری | ۱۰ | ۱۵۱ | ۱۶۰ | ۱۰ |
| ۲ | تاریخ (۳) | اجباری | ۱۰ | ۱۶۱ | ۱۷۰ | ۳۰ |
| ۳ | جغرافیا (۳) | اجباری | ۱۰ | ۱۷۱ | ۱۸۰ | |
| ۴ | تاریخ (۱) و (۲) | انتخابی به سؤالات یک درس پاسخ دهید. | ۱۰ | ۱۸۱ | ۱۹۰ | |
| ۵ | جغرافیا (۱) و (۲) | | ۱۰ | ۱۹۱ | ۲۰۰ | |
| ۶ | فلسفه دوازدهم | اجباری | ۱۰ | ۲۰۱ | ۲۱۰ | ۱۰ |
| ۷ | فلسفه یازدهم | اجباری | ۱۰ | ۲۱۱ | ۲۲۰ | ۱۰ |
| ۸ | روان‌شناسی | اجباری | ۱۰ | ۲۲۱ | ۲۳۰ | ۲۰ |
| | روان‌شناسی - سؤال‌های «آشنا» | اجباری | ۱۰ | ۲۳۱ | ۲۴۰ | |

عربی زبان قرآن (۳) و (۲)

پاسخ‌گویی به سؤال‌های این درس برای همه دانش‌آموزان اجباری است.
وقت پیشنهادی: ۱۰ دقیقه

عربی (۳)
یا الهی، درس ۵
صفحه‌های (۷ ۸۲)
عربی (۲)
مباحث کل کتاب عربی، زبان قرآن ۲
صفحه‌های (۵۱ ۹۸)

■ عَيْنِ الْأَصْحَاحِ وَالْأَدَقِّ فِي الْجَوَابِ لِلتَّرْجُمَةِ مِنْ أَوْ إِلَى الْعَرَبِيَّةِ (۱۵۱ - ۱۵۴)

۱۵۱- ﴿... مَا يُرِيدُ اللَّهُ لِيَجْعَلَ عَلَيْكُمْ مِنْ حَرَجٍ وَلَكِنْ يُرِيدُ لِيُطَهِّرَكُمْ وَلِيُنْتِمَّ نِعْمَتَهُ عَلَيْكُمْ لَعَلَّكُمْ

تَشْكُرُونَ﴾:

(۱) خداوند نمی‌خواهد دشواری بر شما قرار دهد ولیکن می‌خواهد شما را پاک گرداند و نعمت خود را بر شما تمام کند شاید شما شکر کنید!

(۲) آنچه خدا می‌خواهد این است که برایتان بحران قرار ندهد بلکه می‌خواهد شما پاک گردید و نعمتش را بر شما کامل نماید امید است شکرگزار باشید!

(۳) خداوند نمی‌خواهد به شما سخت بگیرد ولیکن می‌خواهد شما را پاکیزه کند تا نعمت خود را بر شما تمام سازد شاید شما سپاسگزاری نمایید!

(۴) خواست خدا این نیست که برای شما مشکلی ایجاد کند بلکه می‌خواهد شما پاکیزه شوید و نعمت بر شما کامل گردد بدین امید که شما شکر کنید!

۱۵۲- «قَرَّرَ اتِّحَادَ كُرَةِ الْقَدَمِ أَنْ يُقِيمَ حَفْلَةَ تَكْرِيمًا لِأَبْطَالِ فَرِيقِ كُرَةِ الْقَدَمِ فِي فَنْدَقِ الْإِسْتِقْلَالِ بِالْعَاصِمَةِ؛ الْحَفْلَةُ أُقِيمَتْ

بِحَفَاوَةِ!»: فدراسیون فوتبال

(۱) قرار گذاشت ضیافتی را به افتخار قهرمانان تیم فوتبال در هتل استقلال پایتخت برپا کند، این جشن به گرمی برپا شد!

(۲) قرار گذاشت ضیافتی به افتخار قهرمانان تیم فوتبال پایتخت در هتل استقلال برپا کند، آن جشن با گرمی فراوان برپا گردید!

(۳) تصمیم به برگزاری جشن بزرگداشتی برای قهرمانان تیم ملی فوتبال در هتل استقلال پایتخت گرفت، جشن به گرمی برگزار شد!

(۴) تصمیم گرفت جشنی به مناسبت بزرگداشت قهرمانان فوتبال در هتل استقلال پایتخت برگزار کند، جشن به گرمی به پایان رسید!

۱۵۳- عَيْنِ الْخَطَأِ:

(۱) أَيُّهَا الْعَاقِلُ؛ لَا تَسْمَحْ أَنْ تَغْرَكَ حَلَاوَةَ الدُّنْيَا وَ لَذَائِهَا الْفَانِيَةَ!؛ ای خردمند اجازه نده فریب شیرینی دنیا و لذت‌های ناپایدارش را بخوری!

(۲) الْمَرْءَ الَّذِي يُحِبُّ أَنْ يُحْسَنَ إِلَيْهِ فَعَلَيْهِ أَنْ يُحْسَنَ إِلَى الْآخِرِينَ!؛ فردی که دوست دارد به او نیکی شود، باید به دیگران نیکی کند!

(۳) لَمْ أَكُنْ أَظُنُّ أَنَّ اللَّهَ يَمَلَأُ قُلُوبَ الْمُوْطِنِينَ انْشِرَاحًا هَكَذَا!؛ گمان نمی‌کردم که خدا دل‌های هموطنان را این چنین از شادی پر کند!

(۴) قَدْ تَمَّتْ إِنَارَةُ الْبَيْتِ بِاسْتِخْدَامِ مَصَابِيحِ كَهْرِبَائِيَّةٍ حَدِيثَةً!؛ روشن کردن خانه با استفاده از چراغ‌های برقی جدیدی انجام شده است!

١٥٤- «دانشمندان انواع موجودات زنده در دریاها را میلیون ها برآورد می کنند!»؛ عین الصّحیح:

(١) العلماء يُقدّرون ملايين من أنواع كائنات البحار الحيّة!

(٢) قدّروا العلماء بالملايين أنواع الكائنات الحيّة في البحر!

(٣) يُقدّر العلماء أنواع الكائنات الحيّة في البحار بالملايين!

(٤) العلماء يُقدّرون الكائنات الحيّة المتعدّدة في البحار بالملايين!

١٥٥- عین الخطأ في الإعراب و التّحليل الصّرفي: « المُجيب هو الَّذي يتقبّل الدعاء و هو من أسماء الله الحُسنى!»

(١) الدعاء: اسم - مفرد مذكّر - معرفة - معرب / مفعول و منصوب بعلامة الفتحة

(٢) المُجيب: مفرد مذكّر - اسم فاعل - معرّف بأل - معرب / مبتدأ و مرفوع بالضمة

(٣) الحُسنى: اسم تفضيل (على وزن: فُعلى، مؤنّث) - معرّف بأل / خبر للجملة الاسميّة

(٤) يتقبّل: مضارع - مزيد ثلاثي (من باب تفعّل، و له حرفان زائدان) - معلوم / فعل و فاعل؛ الجملة فعليّة

١٥٦- عین الخطأ في ضبط حركات الحروف:

(١) نَحْنُ قَرَأْنَا وَصِيَّةً مِنَ الْكِتَابِ الْوَاحِدِ وَ الثَّلَاثِينَ مِنَ نَهْجِ الْبَلَاغَةِ.

(٢) مِنَ النَّاسِ مِنْ يَشْتَغِلُونَ بِالدُّنْيَا وَ هُمْ غَافِلُونَ عَنِ ذِكْرِ اللَّهِ.

(٣) عَلَيْنَا أَلَّا يَجْرِي عَلَى لِسَانِنَا مَا لَا نُحِبُّ أَنْ يُقَالَ لَنَا.

(٤) إِلَهِي؛ اجْعَلِ التَّوْفِيقَ حَظِّي وَ نَصِيبِي فِي الْحَيَاةِ.

١٥٧- عَيْنَ مَا يَصِفُ الْخَبَرَ وَ هُوَ فَعْلٌ:

(١) هُوَ جَهَّزَ نَفْسَهُ لخدمَةِ عِلْمٍ انْتَفَعَ بِهِ الْآخَرُونَ!

(٢) رِجَالُ الْانْقِاذِ أُخْرِجُوا جَسَدَ رَجُلٍ غَرِقَ فِي الْبَحْرِ!

(٣) هَوْلَاءُ مُشَاهِدَةٌ لَا يَعْبرُونَ الشَّارِعَ إِلَّا مِنْ مَرَمَرِ الْمُشَاهِدَةِ!

(٤) عِنْدَ التَّحْقِيقِ جُهِزَ بِأَنَّ الْمَجْرِمَ قَدْ ارْتَكَبَ جَرَائِمَ كَثِيرَةً!

١٥٨- عَيْنَ عِبْرَةٍ لَا تَدُلُّ عَلَى النَّهْيِ:

(١) ﴿يَا أَيُّهَا الَّذِينَ آمَنُوا لَا يَسْخَرْ قَوْمٌ مِنْ قَوْمٍ﴾!

(٢) ﴿وَلَا تَقُولُوا لِمَنْ يُقْتَلُ فِي سَبِيلِ اللَّهِ أَمْواتًا﴾!

(٣) لَا يَأْكُلُ الْمُؤْمِنُ مِمَّا لَمْ يُذْكَرِ اسْمُ اللَّهِ تَعَالَى عَلَيْهِ!

(٤) مَنْ لَا يُفَكِّرُ فِي أَحْوالِ رَعِيَّتِهِ يُعاقِبُهُ اللَّهُ عاجلاً أَوْ آجلاً!

١٥٩- عَيْنَ مَا لَيْسَ فِيهِ الْمَنادَى:

(١) أَخِي تَعْتَمِدُ عَلَى قَدْرَةٍ لَا تَبْقَى بقاءً!

(٢) وَلَدِي إِرضاءُ النَّاسِ غايَةٌ لَا تُدْرِكُ أَبداً!

(٣) أَخِي مُنْشِدُ الْقِصائِدِ الرَّائِعَةِ فِي مَدْحِ الْأَنْمَةِ!

(٤) وَلَدِي إِنِّي أَطْلُبُ مِنْكَ أَنْ لَا تَنْسِيَ هَذَا الْيَوْمَ!

١٦٠- عَيْنَ الصَّحِيحِ فِي أُسْلُوبِ النَّداءِ:

(١) أَيُّهَا الْإِخْوَةُ؛ ساعِدُونِي أَتَخَلَّصُ مِنْ صَعابِي!

(٢) يَا الْإِنْسَانَ؛ لَنْ تَدورَ الْأَيَّامُ كَمَا تَشْتَهِي أَنْتَ!

(٣) أَيُّهَا عِبَادُ؛ أَدْعُونِي أُسْتَجِبْ لَكُمْ دَعواتِكُمْ!

(٤) يَا خادِماتِ الْوِطَنِ؛ إِنَّ الْمَسْتَقْبَلَ بِأَيْدِيكُمْ!

درس ۱)
صفحه‌های ۱۳۹ و ۱۴۰

پاسخ‌گویی به سؤال‌های این درس برای همه دانش‌آموزان اجباری است.
وقت پیشنهادی (مجموع دروس تاریخ و جغرافیا): ۳۰ دقیقه

تاریخ (۳)

۱۶۱- امام خمینی (ره) ضمن تأیید کدامیک از اقدامات زیر، آن را انقلاب دوم خواندند؟

- (۱) تدوین قانون اساسی
(۲) تسخیر سفارت آمریکا
(۳) تأسیس نهادهای انقلابی
(۴) بازگشایی دانشگاه‌ها

۱۶۲- چرا مهندس بازرگان و اعضای کابینه او در آبان ۱۳۵۸، از اداره نظام سیاسی کشور استعفا دادند؟

- (۱) ناتوانی در دفع توطئه‌های گروهک‌های ضد انقلاب
(۲) عدم موافقت با تسخیر لانه جاسوسی
(۳) دخالت شورای انقلاب در اداره امور کشور
(۴) مخالفت با برگزاری همه‌پرسی برای تعیین نظام سیاسی جدید

۱۶۳- کدامیک از نهادهای زیر، بلافاصله پس از پیروزی انقلاب اسلامی به فرمان امام خمینی (ره) تأسیس شد؟

- (۱) سپاه پاسداران انقلاب اسلامی
(۲) دادرهای انقلاب اسلامی
(۳) کمیته امداد امام خمینی
(۴) کمیته انقلاب اسلامی

۱۶۴- کدامیک از شخصیت‌های برجسته انقلابی، هدف گروهک تروریستی فرقان قرار نگرفته است؟

- (۱) آیت‌الله استاد مطهری
(۲) دکتر محمدجواد باهنر
(۳) سپهبد ولی‌الله قرنی
(۴) حاج مهدی عراقی

۱۶۵- فرجام کار عملیات نظامی آمریکا که پس از تسخیر سفارت این کشور در ایران به وقوع پیوست، در کدام گزینه به‌درستی آمده است؟

- (۱) این گروه زبده نظامی، پس از پیاده شدن در صحرای طبس، آمریکاییان بازداشتی سفارت آمریکا را از کشور خارج کردند.
(۲) طی بمباران هوایی که به دستور محمد منتظر قائم، فرمانده سپاه یزد، صورت گرفت، این عملیات پیچیده نظامی خنثی شد.
(۳) با وقوع توفان شن و کاهش دید خلبانان آمریکایی، چند فروند بالگرد نظامی سقوط کرد و تعدادی از نیروهای مهاجم کشته شدند.
(۴) پس از فرود بالگردهای آمریکایی، مردم به کمک ارتشینی که به انقلاب پیوسته بودند، نیروهای مهاجم را مجبور به فرار کردند.

۱۶۶- اولین نماز جمعه پس از پیروزی انقلاب اسلامی، به امامت کدام یک از شخصیت‌های انقلابی زیر برگزار شد؟

(۲) آیت‌الله رفسنجانی

(۱) آیت‌الله بهشتی

(۴) آیت‌الله طالقانی

(۳) آیت‌الله خامنه‌ای

۱۶۷- کدام یک از گزینه‌های زیر، در ارتباط با پدیده نفوذ صحیح می‌باشد؟

(۱) این راهبرد، یکی از روش‌های ورود به جبهه مقابل در جنگ نظامی است.

(۲) از آنجایی که در این روش، دشمن آشکار نمی‌شود، شناسایی و طرد نمی‌شود.

(۳) این روش فقط به شکل جمعی و جریانی برای یک گروه از افراد، طراحی می‌شود.

(۴) در بسیاری موارد، گروه هدف، به‌رغم اطلاع کامل، طعمه دشمنان قرار می‌گیرند.

۱۶۸- هدف از تشکیل مجمع تشخیص مصلحت نظام به فرمان امام خمینی (ره)، چه بود؟

(۲) نظارت بر اجرای صحیح قانون در کشور

(۱) تسریع در اداره امور اجرایی کشور

(۴) بازنگری در قانون اساسی به فراخور زمان

(۳) رسیدگی به اختلاف میان مجلس و شورای نگهبان

۱۶۹- پس از شهادت رئیس‌جمهور رجایی، مجلس شورای اسلامی چه کسی را به ریاست هیئت دولت برگزید تا در اداره امور کشور وقفه‌ای به وجود نیاید؟

(۲) آیت‌الله سید علی خامنه‌ای

(۱) آیت‌الله مهدوی کنی

(۴) آیت‌الله هاشمی رفسنجانی

(۳) آیت‌الله دستغیب

۱۷۰- ابوالحسن بنی‌صدر با در پیش گرفتن چه رفتاری، سبب شد که امام خمینی (ره) در شروع جنگ تحمیلی، او را از فرماندهی کل قوا برکنار کند؟

(۲) ایجاد تنگنای مالی و تسلیحاتی برای سپاه و سقوط خرمشهر

(۱) ایجاد اختلاف بین سپاه و ارتش و سقوط آبادان

(۴) اجازه ندادن به بسیجیان برای حضور در جنگ و سقوط هویزه

(۳) زمینه‌سازی برای انحلال سپاه و سقوط اندیمشک

درس ۶
صفحه‌های ۱۰۰ تا ۱۱۰

پاسخ‌گویی به سؤال‌های این درس برای همه دانش‌آموزان اجباری است.

جغرافیا (۳)

۱۷۱- کدام گزینه در رابطه با مخاطرات طبیعی و مدیریت آن صحیح است؟

- (۱) هر گونه عامل محیطی یا انسانی که سلامتی یا حیات بشر و موجودات زنده را تهدید کند مخاطره است.
- (۲) بحران رویدادی است که به صورت ناگهانی رخ می‌دهد و ممکن است وضعیتی ناپایدار را برای فرد و جامعه رقم بزند.
- (۳) مخاطرات طبیعی به طور معمول می‌توانند بحران ایجاد کنند و منجر به ایجاد خسارت شوند.
- (۴) مدیریت مخاطرات کلیه اقداماتی است که بعد از وقوع حوادث بتوان آثار آن‌ها را کاهش داد.

۱۷۲- کدام مورد به مدیریت «قبل از وقوع» مخاطرات طبیعی اشاره ندارد؟

- (۱) پایش موقعیت گسل‌های لرزه‌خیز با استفاده از تصاویر ماهواره‌ای
- (۲) اندازه‌گیری دقیق جابه‌جایی مواد سطح دامنه‌ها و حرکت توده‌های لغزش زمین با استفاده از تصاویر ماهواره‌ای
- (۳) مطالعه میزان فرونشست در اثر لغزش و خسارت ناشی از وقوع سیل در حریم رودخانه
- (۴) پیش‌بینی جهت حرکت سامانه‌های بارش‌زا و زمان رسیدن آن‌ها به هر منطقه

۱۷۳- کدام عبارت‌ها مدیریت «بعد از زمین‌لرزه» را نشان می‌دهد؟

الف) فاصله گرفتن از ساختمان‌های بلند

ب) مراقبت از پس‌لرزه‌ها و لغزش‌های زمین

ج) ایجاد مراکز امداد و نجات و پناهگاه‌ها در مناطق مختلف

د) شناسایی نقاط امن پناه‌گیری در سکونتگاه‌ها

هـ) قطع برق و بستن شیرهای آب و گاز

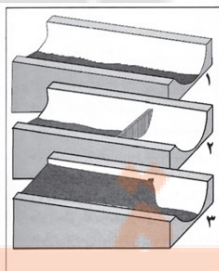
(۴) ب و ج

(۳) الف و د

(۲) ب و هـ

(۱) الف و ج

۱۷۴- تصویر زیر، با کدام یک از «روش‌های سازی» در مدیریت پیش از وقوع سیل مطابقت دارد؟



(۱) ساخت سدهای خشکه چین مطابق با دوره بازگشت آبراهه‌ها

(۲) ساخت دیواره‌های مهارکننده برای انحراف آبراهه‌ها

(۳) احداث کانال‌های انحرافی با هدف هدایت آبراهه‌ها

(۴) احداث سد تنظیمی برای اصلاح شیب آبراهه‌ها

۱۷۵- همه رفتارهای زیر، از دلایل افزایش خسارت‌های ناشی از سیلاب‌های به‌وقوع پیوسته در کشور ما هستند، به‌جز ...

(۲) توسعه سکونتگاه‌ها و تغییر کاربری اراضی

(۱) از بین بردن پوشش گیاهی

(۴) تغییر در سطح آب‌های زیرزمینی

(۳) ساخت‌وساز در حریم سیل‌گیر رودخانه‌ها

۱۷۶- در جریان مدیریت خشک‌سالی چگونه می‌توان آب‌های زیرزمینی را تقویت کرد؟

- (۱) هدایت و انحراف جریان سیلاب توسط کانال‌ها
(۲) جمع‌آوری آب باران در استخرهای مصنوعی و نفوذدهی آن
(۳) پایدارسازی دامنه‌ها جهت استفاده از بارش‌ها
(۴) مدیریت آبخیزداری و کنترل فرسایش خاک

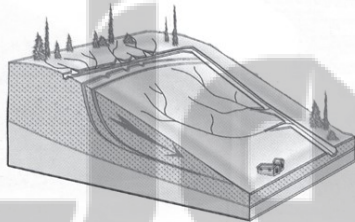
۱۷۷- حریم سیل‌گیر چگونه مشخص می‌شود؟

- (۱) حداقل سطحی که احتمال دارد آب آن رود در حین وقوع یک سیل در بر بگیرد.
(۲) بالاترین سطحی که احتمال دارد آب آن رود در حین وقوع یک سیل در بر بگیرد.
(۳) حداقل اندازه مجرای رود و تأثیر آن بر سرریز شدن آب در حین وقوع سیل می‌باشد.
(۴) حداکثر اندازه مجرای رود و تأثیر آن بر سرریز شدن آب در حین وقوع سیل می‌باشد.

۱۷۸- در مدیریت پیش از وقوع سیلاب، تلاش برای نفوذ دادن آب باران در حوضه‌ها جزو کدام روش است و چگونه میسر می‌شود؟

- (۱) سازه‌ای - با هدایت و اصلاح شیب آبراهه‌ها و ایجاد سدهای ذخیره‌ای
(۲) غیرسازه‌ای - با هدایت و اصلاح شیب آبراهه‌ها و ایجاد سدهای ذخیره‌ای
(۳) سازه‌ای - با اجرای روش‌های آبخیزداری و تقویت پوشش گیاهی حوضه
(۴) غیرسازه‌ای - با اجرای روش‌های آبخیزداری و تقویت پوشش گیاهی حوضه

۱۷۹- کدام عبارت، وضعیت «شبکه زهکشی» را در مدل زیر به درستی بیان می‌کند؟



- (۱) سرعت تخلیه روان آب، افزایش و نفوذپذیری کاهش می‌یابد.
(۲) سرعت تخلیه روان آب، کاهش و زمین لغزش افزایش می‌یابد.
(۳) میزان نفوذپذیری و سرعت تخلیه آب در سطح توده لغزشی، کاهش می‌یابد.
(۴) با هدایت انشعابات شبکه زهکشی، سرعت نفوذپذیری و زمین لغزش افزایش می‌یابد.

۱۸۰- کدام گزینه درباره مدیریت زمین لغزش نادرست است؟

- (۱) پس از وقوع زمین لغزش، برای پیشگیری از خطرات آتی، لازم است استعداد لغزش مجدد ارزیابی شود.
(۲) در حین وقوع زمین لغزش، باید به سرعت از مسیر لغزش و جریان گل‌ولای خارج شد.
(۳) قبل از ساخت‌وساز در سطوح شیب‌دار، مطالعات خاک‌شناسی و پایداری زمین انجام می‌پذیرد.
(۴) خسارت‌های زمین لغزش، معمولاً گسترده‌تر از زمین‌لرزه است اما احتمال وقوع آن، کمتر است.

تلاشی در مسیر موفقیت

تاریخ ۱ کل کتاب
تاریخ ۲ کل کتاب

درس‌های تاریخ و جغرافیا زوج درس هستند، به سؤال‌های یک درس پاسخ دهید.

تاریخ پایه

۱۸۱- از دیدگاه شهید استاد مطهری، شناخت تاریخ بشر و نوامیس حاکم بر آن، دارای کدام اثر عملی است؟

- (۱) موجب می‌شود تا تاریخ حاضر را تحت فرمان خود درآورد.
(۲) باعث خودآگاهی و یگانگی بیشتر افراد جامعه بشری می‌شود.
(۳) پاسخی است به این که فرهنگ‌ها چگونه پیشرفت کرده‌اند.
(۴) قوه درک و مهارت اندیشه‌ورزی انسان را افزایش می‌دهد.

۱۸۲- چرا برهمنان در هند باستان، کاست یا طبقه ممتازی را تشکیل داده بودند؟

- (۱) مخالفت و دشمنی با تعالیم بودا
(۲) مناسک طاقت‌فرسای آیینشان
(۳) برخورداری از توانمندی‌های خاص
(۴) مقام و موقعیت مذهبی خویش

۱۸۳- چرا حاکمان کوچک و مستقل ایلامی با یکدیگر متحد شدند و پادشاهی ایلام را تأسیس کردند؟

- (۱) گسترش ارتباطات خود با ساکنان مناطق آسیای صغیر
(۲) ایجاد نظام اقتصادی واحد برای تسهیل مبادلات تجاری
(۳) لشکرکشی به سرزمین بین‌النهرین و تصرف شهرهای آن
(۴) تاخت و تازهای فرمانروایان سومری و آکدی به سرزمین ایلام

۱۸۴- کدام یک از وقایع زیر، به دوران پادشاهی قباد یکم ساسانی منتسب می‌باشد؟

- (۱) در زمان پادشاهی وی، حکومت ساسانی با جنبشی اجتماعی و اقتصادی به رهبری مزدک مواجه شد.
(۲) در اوایل فرمانروایی او، اعراب مسلمان به ایران حمله و در چند جنگ بزرگ، سپاه ساسانی را مغلوب کردند.
(۳) در زمان او، نزاع سیاسی در دربار ساسانیان اوج گرفت و یکی از سرداران مشهور علیه وی سر به شورش برداشت.
(۴) در زمان این پادشاه، اصلاحاتی در زمینه اداری، نظامی و اقتصادی برای سامان بخشیدن به اوضاع کشور انجام شد.

۱۸۵- کدام یک از گزاره‌های زیر، در ارتباط با اوضاع کشاورزی ایران در عصر باستان صحیح نمی‌باشد؟

- (۱) یکی از اقدام‌های هخامنشیان برای توسعه کشاورزی، کندن قنات، احداث بند و سد بر روی رودها و حفر نهرهای انتقال آب بود.
(۲) شاهان هخامنشی، افرادی را که اقدام به آباد کردن زمین‌های بایر می‌کردند، تا پنج نسل از پرداخت مالیات معاف می‌کردند.
(۳) در دوره اشکانیان، کشاورزی به‌خصوص در زمین‌های حاصلخیز بین‌النهرین، خوزستان و سیستان توسعه زیادی پیدا کرد.
(۴) واستریوشان‌سالار یکی از مقام‌های عالی‌رتبه دربار ساسانی بود که رئیس روستاییان و کشاورزان به‌شمار می‌رفت.

۱۸۶- کدامیک از آثار تاریخی زیر، از گونه‌های تاریخ سلسله‌ای محسوب می‌شود؟

(۱) تاریخ سیستان

(۲) تاریخ طبری

(۳) تاریخ بیهقی

(۴) شاهنامه فردوسی

۱۸۷- کدامیک از گزینه‌های زیر، در ارتباط با جریان وکالت صحیح نمی‌باشد؟

(۱) این جریان از زمان امام رضا (ع) در جامعه اسلامی آغاز شد.

(۲) در پی همین جریان بود که مرجعیت شیعی شکل گرفت.

(۳) جریان وکالت در دوران غیبت نیز تا مدتی ادامه یافت.

(۴) وکلای ائمه به عنوان مرجع امور دینی، ایفای نقش می‌کردند.

۱۸۸- رودکی، پدر شعر فارسی، در زمان کدامیک از حکومت‌های مسلمان ایرانی می‌زیست؟

(۱) صفاریان

(۲) سامانیان

(۳) آل بویه

(۴) طاهریان

۱۸۹- کدامیک از گزینه‌های زیر، از دلایل رواج انواع و اقسام مالیات‌ها در اوایل دوران مغول‌ها، نمی‌باشد؟

(۱) بیگانگی حاکمان مغولی با سنت‌های ایرانی

(۲) گرایش اشرافیت نظامی مغول به بی‌نظمی

(۳) بی‌توجهی حاکمان مغولی به نظام اقتصادی

(۴) زیاده‌طلبی اشرافیت نظامی مغول

۱۹۰- چرا شاه عباس اول، کوشید تا مناسبات دوستانه‌ای را با کشورهای اروپایی برقرار کند؟

(۱) اتحاد با دشمنان حکومت عثمانی

(۲) گسترش تعاملات دوستانه فرهنگی

(۳) بهره‌برداری از دانش فنی اروپاییان

(۴) رقابت با حکومت گورکانیان هند

جغرافیای ایران:
کل کتاب
جغرافیا ۲:
کل کتاب

جغرافیای پایه

اگر به سؤال‌های درس تاریخ پایه پاسخ نداده‌اید، به این سؤال‌ها پاسخ دهید.

۱۹۱- آموزش‌های جغرافیایی به دنبال ... است و به انسان‌ها کمک می‌کند ...

- ۱) ایجاد مجموعه نظام‌مند - آینده مکان را پیش‌بینی و تحلیل کنند.
- ۲) ایجاد مجموعه نظام‌مند - در زندگی‌شان مؤثر و سودمند باشد.
- ۳) افزایش دانش از محیط - آینده مکان را پیش‌بینی و تحلیل کنند.
- ۴) افزایش دانش از محیط - در زندگی‌شان مؤثر و سودمند باشد.

۱۹۲- کدام مورد، با دلایل ناپایداری «دامنه شمالی البرز» مغایرت دارد؟

- ۱) شیب زیاد دامنه‌ها
- ۲) افزایش وزن دامنه‌ها
- ۳) جریان آب حاصل از بارندگی
- ۴) حجم زیاد رسوبات فرسایش یافته

۱۹۳- کدام گزینه، دلیل مناسبی برای عبارت تدوین شده است؟

«ساحل‌نشینان خلیج فارس و دریای عمان ممکن است سال‌ها بارش باران و برف را در محل زندگی خود نبینند.»

الف) قرار گرفتن کشور ما در داخل کمربند خشک و بیابانی کره زمین

ب) گرم بودن و صعود هوا در اطراف مدار رأس‌السرطان

ج) پیشروی پرفشار جنب حاره‌ای در تابستان

د) نزدیکی به دریاها و امکان صعود هوای مرطوب در تابستان

- ۱) الف و ج
- ۲) الف و ب
- ۳) ب و د
- ۴) ج و د

۱۹۴- کدام گزینه درباره رشد جمعیت صحیح نیست؟

- ۱) آن‌چه باعث رشد جمعیت در یک کشور می‌شود، میزان مولید و مهاجرت است.
- ۲) رشد طبیعی جمعیت از تقسیم تفاوت میزان مولید و مرگ‌ومیر به کل جمعیت حاصل می‌شود.
- ۳) قاعده هرم سنی در کشورهای توسعه‌یافته باریک و در کشورهای در حال توسعه پهن است.
- ۴) در طول زمان در دسته‌بندی گروه‌های مختلف نسبت سنی و جنسی جمعیت همواره در حال تغییر بوده است.

۱۹۵- تقسیم‌بندی سطح زمین به واحدهای جغرافیایی توسط جغرافیدانان، در جهت کدام هدف نهایی است؟

۱) تعیین حدود ناحیه‌ها با توجه به ذهن و فکر جغرافی‌دان

۲) کشف عوامل تجانس و وحدت میان پدیده‌ها و تفاوت مکان‌ها و پدیده‌ها

۳) نشان دادن پیوستگی و هماهنگی و ارتباط متقابل میان نواحی

۴) امکان برنامه‌ریزی صحیح‌تر برای مکان‌ها و نواحی

۱۹۶- کدام گزینه، بیانگر تفاوت «نقش فرسایشی آب‌های جاری» در مقایسه با عملکرد سایر عوامل مؤثر در فرایند فرسایش است؟

(۱) تشکیل غارهای طبیعی

(۲) تغییر شکل عوارض سطح زمین

(۳) انباشت مواد حاصل از هوازگی

(۴) حمل مواد تخریب شده به صورت معلق

۱۹۷- شدت فرسایش در بیابان‌ها در نتیجه کدام شرایط است و کنده شدن ذرات خاک در پدیدآمدن کدام شکل فرسایش نقش آفرین است؟

(۱) بادهای ضعیف اما مداوم، خاک‌های شنی، پوشش گیاهی فقیر، رطوبت پایین هوا - تراکمی

(۲) بادهای شدید، خاک‌های نرم، پوشش گیاهی پراکنده، خشکی آب‌وهوایی - تراکمی

(۳) بادهای ضعیف اما مداوم، خاک‌های شنی، پوشش گیاهی پراکنده، رطوبت پایین هوا - کاوشی

(۴) بادهای شدید، خاک‌های نرم، پوشش گیاهی فقیر، خشکی آب‌وهوایی - کاوشی

۱۹۸- در ارتباط با پلانتیشن‌ها نمی‌توان گفت ...

(۱) صاحبان اغلب آن‌ها شرکت‌های چندملیتی هستند.

(۲) بیشتر پلانتیشن‌های نواحی استوایی دور از ساحل واقع شده‌اند.

(۳) به دلیل اختصاص مزارع به کشت یک محصول، خطر فرسایش و ضعیف شدن خاک زیاد است.

(۴) استفاده مداوم و زیاد از کودها و آفت‌کش‌های شیمیایی در این مزارع به محیط‌زیست این نواحی آسیب می‌رساند.

۱۹۹- موازنه تجاری مثبت در چه صورتی به وجود می‌آید و کدام مورد از جمله اقداماتی است که برای حفظ این وضعیت انجام می‌پذیرد؟

(۱) توانایی یک کشور در بهبود استانداردهای زندگی و رفاه - برداشتن تعرفه‌های گمرگی از کالاهای وارداتی

(۲) توانایی یک کشور در بهبود استانداردهای زندگی و رفاه - تشکیل اتحادیه‌های اقتصادی تجاری منطقه‌ای

(۳) بالاتر بودن ارزش صادرات یک کشور نسبت به واردات آن - وضع محدودیت در فعالیت‌های مناطق آزاد تجاری

(۴) بالاتر بودن ارزش صادرات یک کشور نسبت به واردات آن - محدود یا ممنوع کردن واردات برخی کالاها

۲۰۰- همه موارد از ویژگی‌های «کانون سیاسی یک کشور» به شمار می‌آید، به جز:

(۱) مرکز اقتدار سیاسی یک کشور است.

(۲) به دلیل دوری از مرزها، قابلیت دفاعی مناسبی دارد.

(۳) محل تصمیم‌گیری‌های سیاسی یک کشور با سایر کشورها است. (۴) فرمان‌های سیاسی از این کانون در سراسر کشور پخش می‌شود.

دوران متأخر
صفحه‌های ۸۷ تا ۹۶

پاسخ‌گویی به سؤال‌های این درس برای همه دانش‌آموزان اجباری است.
وقت پیشنهادی: ۱۰ دقیقه

فلسفه دوازدهم

۲۰۱- کدام گزینه بیانگر اشتراک علم کلام و دانش فلسفه است؟

- (۱) هدف رسیدن به معارف حقیقی و یقینی در باب مبدأ وجود
- (۲) تبیین نظام خلقت به عنوان مجموعه‌ای هدفمند و دارای تعین
- (۳) استفاده از روش برهانی و قیاسی در رسیدن به ادراک و شناخت
- (۴) استفاده از دلایل استدلالی و یقینی برای سنجش مقدمات نظری

۲۰۲- تبیین فلسفی و عقلانی هر یک از آیات زیر به ترتیب در کدام یک از اسفار اربعه ملاصدرا یافت می‌شود؟

«لَقَدْ كَفَرَ الَّذِينَ قَالُوا إِنَّ اللَّهَ ثَالِثُ ثَلَاثَةٍ»

«فَلِلَّهِ الْحَمْدُ رَبِّ السَّمَاوَاتِ وَرَبِّ الْأَرْضِ رَبِّ الْعَالَمِينَ ... وَ هُوَ الْعَزِيزُ الْحَكِيمُ»

«وَهُوَ الَّذِي يَبْدَأُ الْخَلْقَ ثُمَّ يُعِيدُهُ وَهُوَ أَهْوَنُ عَلَيْهِ»

- (۱) سفر با حق و در حق - سفر از حق به خلق، همراه با حق - سفر در خلق و با حق
- (۲) سفر در خلق و با حق - سفر از خلق به حق - سفر در خلق و با حق
- (۳) سفر با حق و در حق - سفر از خلق به حق - سفر با حق و در حق
- (۴) سفر در خلق و با حق - سفر از حق به خلق، همراه با حق - سفر با حق و در حق

۲۰۳- کدام مورد جای خالی را در عبارت زیر به درستی کامل نمی‌کند؟

«مفهوم اصیل مفهومی است که ...»

- (۱) مابه‌ازای آن واقعیت خارجی است.
- (۲) به اعتبار وجود موجود است.
- (۳) منشأ اثر در جهان خارج است.
- (۴) وجود آن وجود بالذات است.

۲۰۴- کدام گزینه از اوصاف مشترک مفهوم اصیل و مفهوم اعتباری نیست؟

- (۱) مفهومی متعلق به ذهن است.
- (۲) حاصل فرایند تجرید و انتزاع است.
- (۳) اقتضایی به ترتب آثار در خارج ندارد.
- (۴) دارای منشأ خارجی و بیرونی است.

۲۰۵- خصیصه اصلی مفهوم اعتباری این است که ...

- (۱) توسط قوه تجرید و انتزاع ساخته می‌شود.
- (۲) حکایت از یک شیء واحد در عالم خارجی دارد.
- (۳) نسبت به تحقق و موجودیت الزامی ندارد.
- (۴) فاقد موجودیت خارجی و امری ذهنی است.

۲۰۶- کدام گزینه به معنای دقیق‌تری از ماهیت در نظریه «اصالت وجود و اعتباری بودن ماهیت» اشاره دارد؟

(۱) ماهیت چیزی است که در جواب سؤال «چیستی؟» مطرح می‌شود.

(۲) ماهیت، هر مفهومی است که با مفهوم وجود مغایر و متفاوت است.

(۳) ماهیت هر وصفی است که از شیء قابل انفکاک و جداشدن نیست.

(۴) ماهیت تعیین‌بخش و قوام‌بخش ذات و واقعیت شیء خارجی می‌باشد.

۲۰۷- کدام گزینه تفسیر مناسب‌تری از اصالت وجود در منظر صدرالمآلهین بیان می‌کند؟

(۱) ماهیت امری اعتباری و ذهنی است که در خارج تحقق ندارد. (۲) ماهیت به واسطه وجود و به تبع آن در خارج تحقق می‌یابد.

(۳) ماهیت صرفاً حد و مرز وجود خارجی را تعیین می‌کند. (۴) ماهیت موجود است، اما موجودیت آن از موجودیت وجود پیروی می‌کند.

۲۰۸- اوصاف اشتراک و وحدت به ترتیب مربوط به ... و ... وجود هستند؛ که به ترتیب به جنبه ... و ... وجود در فلسفه ملاصدرا اشاره دارند.

(۱) مفهوم - حقیقت - هستی‌شناسی - معرفت‌شناسی (۲) مفهوم - حقیقت - معرفت‌شناسی - هستی‌شناسی

(۳) حقیقت - مفهوم - هستی‌شناسی - معرفت‌شناسی (۴) حقیقت - مفهوم - معرفت‌شناسی - هستی‌شناسی

۲۰۹- کدام گزینه دلیل مناسب‌تری برای تبیین وحدت موجودات در فلسفه صدرایی بیان می‌کند؟

(۱) وجود مفهومی مشترک میان همه موجودات و واقعیت‌های جهان است.

(۲) آنچه اصیل است و در خارج مابه‌ازای واقعی دارد وجود است.

(۳) وجود نوعاً حقیقتی واحد دارد و نمی‌توان از انواع گوناگون وجود سخن گفت.

(۴) وجود حقیقتی ذومراتب و دارای درجات و شدت‌های مختلفی می‌باشد.

۲۱۰- کدام گزینه در مقایسه فلسفه ملاصدرا و سهروردی مورد توافق هر دو طرف نیست؟

(۱) اصولاً تاریکی چیزی نیست و همان نبودن و عدم نور است. (۲) حقیقت نور و وجود دارای مراتب گوناگون و شدت و ضعف است.

(۳) تفاوت انوار در ذاتشان نیست، بلکه در درجه نورانیت آنهاست. (۴) کثرت در موجودات قابل تبیین است و امری عدمی نیست.

کل کتاب
صفحه‌های (۳ تا ۹۳)

پاسخ‌گویی به سؤال‌های این درس برای همه دانش‌آموزان اجباری است.
وقت پیشنهادی: ۱۰ دقیقه

فلسفه یازدهم

۲۱۱- کدام عبارت نادرست است؟

- (۱) پرسش از بنیاد و اساس چیزها و پرسش از ذات و حقیقت اشیاء در مرحله اول تفکر جای نمی‌گیرد.
- (۲) هر انسانی می‌تواند وارد مرحله دوم تفکر شود و به طور عمیق درباره مسائل بنیادین تفکر کند.
- (۳) عبور از مرحله اول تفکر به مرحله دوم، به معنای همان ترک فطرت اول و حرکت به سمت فطرت ثانی است.
- (۴) از نظر مؤسس حکمت متعالیه، عدم عبور از فطرت اول به سمت فطرت ثانی شایسته موجود متفکر نیست.

۲۱۲- کدام یک از دلایل زیر موجب پایه بودن فلسفه برای سایر علوم نمی‌باشد؟

- (۱) بررسی نکردن صرف ویژگی‌های یک موجود خاص
- (۲) مشخص نبودن زمان و مکان دقیق پیدایش آن
- (۳) بررسی اصل و حقیقت جهان و انسان و طبیعت
- (۴) بررسی ویژگی‌های مرتبط با موجودیت و هستی

۲۱۳- کدام گزینه درباره تفاوت فلسفه با سایر دانش‌ها صحیح است؟

(۱) فلسفه به احکام مهم موجودات از آن جهت که وجودی خاص دارند می‌پردازد.

(۲) روش فلسفه کاملاً منحصر به فرد است و هیچ اشتراکی با سایر دانش‌ها و علوم ندارد.

(۳) تفاوت روش‌شناسانه فلسفه در واقع ریشه در موضوع خاص، بنیادین و متفاوت این دانش دارد.

(۴) فلسفه از ابزار علمی بهره نمی‌گیرد و مقصود از ابزار، معنای عام آن یعنی راه‌های کسب معرفت است.

۲۱۴- بین «معرفت‌شناسی» و «هستی‌شناسی» کدام یک از نسبت‌های چهارگانه برقرار است؟

- (۱) تساوی
- (۲) تباین
- (۳) عموم و خصوص مطلق
- (۴) عموم و خصوص من وجه

۲۱۵- ما می‌دانیم که شناخت حسی ما گاهی دچار خطا می‌شود. با این حساب، کدام گزینه می‌تواند درست باشد؟

(۱) ما باید به طور کامل شناخت حسی را کنار بگذاریم، زیرا به ما شناخت قطعی و یقینی نمی‌دهد.

(۲) ما باید به ابزار حس اعتماد تام بورزیم، زیرا همین که گاهی به ما شناخت صحیح می‌دهد، کافی است.

(۳) ما می‌بایست ابزار حس را از دایره اعتماد خود خارج کنیم، زیرا شناخت ظنی اساساً شناخت محسوب نمی‌شود.

(۴) ما نباید شناخت حسی را به کل کنار بگذاریم، زیرا درک خطا بودن خود خطاهای حسی هم به واسطه حس ممکن است.

۲۱۶- کدام گزینه درباره «شناخت عقلی» نادرست است؟

- (۱) علم حساب و هندسه از جمله علمی است که جزو این شاخه از شناخت قرار می‌گیرد.
- (۲) درک قوانین کلی و ضروری طبیعت می‌تواند از دستاوردهای مستقیم این شناخت محسوب شود.
- (۳) یافته‌های عقلانی این نوع شناخت می‌تواند بنیاد و اساس علوم دیگر را فراهم کند.
- (۴) فلسفه نیز همچون ریاضیات محض، جزء شناخت عقلی محسوب می‌شود، زیرا مفاهیم آن کاملاً عقلی است.

۲۱۷- کدام گزینه لزوماً بیانگر اشتراک نظر تئوری تکامل داروین با ماتریالیسم در باب حقیقت انسان نیست؟

- (۱) نفس و روح غیرمادی و مجرد در انسان انکار می‌شود و وجود ندارد.
- (۲) آدمی در ادامه سیر وجودی سایر حیوانات و موجودات زنده قرار دارد.
- (۳) جسم انسان تفاوت واقعی با انواع گوناگون حیوانات و سایر موجودات ندارد.
- (۴) بدن و ذهن انسان از پیچیدگی بیشتری نسبت به حیوانات برخوردار است.

۲۱۸- کدام گزینه می‌تواند دیدگاه مشترک تمامی فیلسوفان مسلمان درباره «نفس» باشد؟

- (۱) روح انسانی پس از کسب مراحل تکاملی جسم، به انسان ضمیمه می‌شود.
- (۲) نفس انسان در ابتدای تولد دارای حالتی بالقوه و استعدادی است که می‌تواند بالفعل شود.
- (۳) روح و بدن در واقع یک حقیقت هستند و دو چیز جدا و مجزا نیستند.
- (۴) نفس انسان در یک سیر کمالی از سمت مغرب به سمت مشرق عالم قرار دارد.

۲۱۹- عبارت زیر با نظر کدامیک از فیلسوفان ذکر شده تناسب و شباهت بیشتری دارد؟

«از نظر سهروردی نفس انسان حقیقت و ذاتی نورانی دارد، هر ذات نورانی خود را بی‌واسطه ادراک می‌کند و درمی‌یابد و این عبارت است از این‌که نفس موجودی زنده و دارای حیات است.»

- (۱) افلاطون (۲) دکارت (۳) داروین (۴) ملاصدرا

۲۲۰- کدام عبارت درباره نظریات اخلاقی فیلسوفان غربی درست است؟

- (۱) از نظر افلاطون معیار اخلاق می‌تواند در گذر زمان مورد تصحیح و تعدیل واقع شود.
- (۲) به نظر ارسطو عقل که خود دارای فضیلت حکمت است، مصون از دچار شدن به افراط و تفریط است.
- (۳) عمل اخلاقی از نظر کانت غایتی بیرون از خود آن عمل ندارد و اگر فعلی چنین باشد، اخلاقی نیست.
- (۴) فیلسوفان مکتب ماتریالیسم معتقدند انسان در شرایط اضطرار اجتماعی، دست به کشف قوانین اخلاقی می‌زند.

کل کتاب
صفحه‌های ۸ تا ۱۸۵

پاسخ‌گویی به سؤال‌های این درس برای همه دانش‌آموزان اجباری است.
وقت پیشنهادی: ۲۰ دقیقه

روان‌شناسی

۲۲۱- اگر بخواهیم در رابطه با میزان مصرف مواد مخدر نوظهور در میان نوجوانان و جوانان ایرانی اطلاعاتی کسب کنیم؛ کدام روش کارآمدتر است؟

- (۱) مشاهده (۲) پرسش‌نامه (۳) مصاحبه (۴) آزمون‌ها

۲۲۲- نگه داشتن حجم زیادی از اطلاعات در یک لحظه، نتیجه کدامیک از تغییرات شناختی دوره نوجوانی می‌باشد؟

- (۱) بهره‌بردن از احتمال‌های مختلف در پیش‌بینی یک موقعیت (۲) فراگیری چگونگی به حافظه سپردن اطلاعات (۳) افزایش سرعت تفکر در دوره نوجوانی (۴) نظارت، ارزیابی و تغییر جهت تفکر لحظه به لحظه

۲۲۳- «مادر مریم به او توصیه می‌کند که هنگام بافتن شال گردنی که قرار است تا آخر هفته برای فروش به نمایشگاه مدرسه ببرد، از رنگ‌های متضاد

استفاده کند»؛ توصیه او به کدامیک از عوامل مؤثر در تمرکز اشاره دارد؟

- (۱) درگیری و انگیزگی ذهنی (۲) تغییرات درونی محرک‌ها (۳) گوش به‌زنگی (۴) آشنایی نسبی با محرک

۲۲۴- کدامیک از مراحل حل مسئله در برخی از موارد کاربردی برای حل‌کننده مسئله ندارد؟

- (۱) ارزیابی راه‌حل (۲) بازبینی راه‌حل (۳) انتخاب راه‌حل جایگزین (۴) تشخیص دقیق مسئله

۲۲۵- «معلم مدرسه سارا در اولین جلسه تدریس درس منطق به ضریب بالای آن در کنکور اشاره کرد. او در هنگام تدریس از پاورپوینت و عکس و پادکست

بهره می‌برد هم‌چنین برای تدریس مباحث مربوط به قیاس از جداول استفاده می‌کند. این معلم در میان انواع مغالطه‌ها ویژگی‌های منحصر به فرد

هریک از آن‌ها را بررسی می‌کند. او هر جلسه ابتدا تمام مفاهیم را می‌پرسد و سپس درس جدیدی می‌دهد.» کدامیک از گزاره‌های زیر هیچ ارتباطی به

روش‌های استفاده شده توسط معلم سارا برای افزایش بهره‌وری حافظه دانش‌آموزان ندارد؟

- (۱) حافظه بدون نظم و انضباط همانند کتابخانه بدون فهرست‌نویسی است.

(۲) در یادگیری چند حسی رمزگردانی با قوت بیشتری انجام می‌گیرد.

(۳) در بسیاری از موارد، اطلاعات در حافظه وجود دارد، ولی نمی‌توان به موقع آن‌ها را از حافظه بیرون آورد؛ بنابراین شرکت در آزمون‌های مکرر فرد

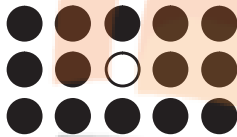
را توانمندتر می‌سازد.

(۴) برای کنترل اثر تداخل باید مراقب بود که یادگیری جدید مانع یادآوری قبلی نشود.

۲۲۶- کدام مسئله را می‌توان خوب تعریف نشده حساب کرد؟

- (۱) ارتباط هورمون‌ها و احساسات در چیست؟
- (۲) کمبود کدام ماده مغذی ممکن است باعث افسردگی شود؟
- (۳) چه تفاوتی بین سلامت روان افراد معتاد وابسته به مواد مخدر و افراد بهنجار وجود دارد؟
- (۴) چگونه می‌توانیم هورمون شادی (آندورفین) را در بدن افزایش دهیم؟

۲۲۷- شکل زیر به کدام یک از اصول مکتب گشتالت اشاره دارد؟



(۲) مجاورت

(۴) تکمیل

(۱) شکل و زمینه

(۳) مشابهت

۲۲۸- به ترتیب پاسخ سوالات زیر در کدام گزینه به درستی مشخص شده است؟

- (الف) کدام سبک تصمیم‌گیری آسیب‌زا و خطرناک است؟
- (ب) در کدام سبک، ناتوانی در کنترل هیجانات خود باعث شکست می‌شود؟
- (ج) محصول ناتوانی در تصمیم‌گیری‌ها کدام مورد است؟

(۲) اجتنابی - تکانشی - تعارض روانی

(۴) وابسته - احساسی - افزایش آسیب‌پذیری

(۱) تکانشی - احساسی - فشار روانی

(۳) احساسی - تکانشی - افزایش خشم

۲۲۹- کدام عبارت نادرست است؟

- (۱) عوامل محیطی از بیرون فرد بر نحوه بروز تغییرات در جنبه‌ها و مراحل مختلف رشد تأثیرگذار بوده و به مسئله یادگیری گره خورده‌اند.
- (۲) رشد جسمانی نوجوان که بسیار ناگهانی اتفاق می‌افتد باعث ایجاد حس توانمندی فزاینده‌ای در او خواهد شد.
- (۳) پشیمانی‌های بلافاصله پس از انجام یک رفتار در نوجوانان، از پیامدهای تغییرات شناختی و حاصل افزایش سرعت تفکر آن‌ها می‌باشد.
- (۴) تفکر پیرامون تفکر تا قبل از نوجوانی به هیچ وجه در افراد وجود ندارد.

۲۳۰- یزدان پس از آنکه نتیجه خوبی در آزمون تعیین سطح زبان انگلیسی کسب نکرد، به دوستش گفت که من استعداد فراگیری زبان را ندارم؛ ویژگی‌های

اسناد یزدان در کدام گزینه به درستی بیان شده‌اند؟

(۲) درونی پایدار غیرقابل کنترل

(۴) درونی ناپایدار قابل کنترل

(۱) بیرونی پایدار غیرقابل کنترل

(۳) بیرونی ناپایدار غیرقابل کنترل

۲۳۱- کدام عبارت «تعریف عملیاتی حافظه» است؟

- (۱) ظرفیت فرد در فراموش نکردن اطلاعات محاسباتی
(۲) توانایی فرد در ثبت ذهنی وقایع با جزئیات آماری
(۳) متغیری که توسط آزمون «آندره ری» اندازه‌گیری می‌شود.
(۴) استعداد ذهنی فرد برای ذخیره، حفظ و یادآوری اطلاعات

۲۳۲- کدام عبارت در راستای «تبیین» از اهداف علم روان‌شناسی، قرار می‌گیرد؟

- (۱) مرور مطالب مورد مطالعه در کمتر از ۶ تا ۸ ساعت، تا حد زیادی فراموشی را کاهش می‌دهد.
(۲) نگرش‌ها، ارزیابی از اشیا را خلاصه می‌کنند و در پیش‌بینی یا هدایت رفتارهای آینده مؤثر هستند.
(۳) تماشاگران در یک موقعیت اضطراری، به دلیل وجود کمک‌کننده‌های احتمالی، دست به کمک نمی‌زنند.
(۴) کودکان و بزرگسالان مبتلا به اوتیسم، در ارتباطات کلامی و غیرکلامی، تعاملات اجتماعی و فعالیت‌های مربوط به بازی، مشکل دارند.

۲۳۳- به ترتیب هر یک از ابیات زیر، به کدام عامل مؤثر بر رشد اشاره دارند؟

- الف) هرکسی با دیگ گردد همنشین / پس سیاهی باشد او را بر جبین
ب) باران که در لطافت طبعش خلاف نیست / در باغ لاله روید و در شوره بوم خس
ج) آهنی را که موریا نه بخورد / نتوان برد ازو به صیقل زنگ

- (۱) وراثتی - وراثتی - محیطی
(۲) محیطی - وراثتی - محیطی
(۳) وراثتی - محیطی - محیطی
(۴) محیطی - وراثتی - وراثتی

۲۳۴- کدام یک از موارد زیر در حوزه مطالعاتی روان‌شناسان رشد نیست؟

- (۱) نوزاد میمون در خواب لبخند می‌زند.
(۲) بعضی نوزادان بی‌قراری بیشتری از خود نشان می‌دهند.
(۳) بارداری در سنین بالا احتمال خطر مشکلات کروموزومی را در جنین افزایش می‌دهد.
(۴) سالمندان به دلیل از دست دادن زیبایی، جوانی و قدرت خود به حمایت عاطفی بیشتری نیاز دارند.

۲۳۵- «مهسا و یگانه در مدرسه هم‌کلاسی هستند. روز شنبه، معلم زنگ اول آن‌ها، مطالب بسیار جذابی تدریس کرد و هر دو با دقت به سخنان او گوش

کردند. معلم زنگ دوم آن‌ها با صدای یکنواختی مطالب را تدریس می‌کرد. مهسا به دلیل این که شب قبل به مهمانی رفته و کم خوابیده و صبحانه نیز نخورده بود، احساس کرد تمرکز لازم را ندارد، اما یگانه با دقت به سخنان دبیر گوش می‌داد.» تفاوت مهسا و یگانه به کدام یک از موانع تمرکز برمی‌گردد؟

- (۱) یکنواختی و ثبات نسبی محرک
(۲) آشنایی نسبی با محرک
(۳) تغییرات درونی محرک‌ها
(۴) عدم وجود انگیزگی ذهنی

۲۳۶- «در یک آزمایش، از آزمودنی خواسته می‌شود حرکت «والنتینو روسی» را در چند دوره از رقابت‌های «موتو جی‌پی» زیر نظر بگیرد و سبقت‌های او از

دیگر موتورسواران را بشمارد.» این تکلیف کدام توانایی آزمودنی را مورد آزمایش قرار می‌دهد؟

- (۱) تمرکز (۲) گوش به زنگی (۳) جست‌وجو (۴) هشدار کاذب

۲۳۷- موارد مذکور در کدام گزینه مشابه یکدیگر هستند؟

- (۱) نوع رمزگردانی در حافظه کوتاه‌مدت و بلندمدت (۲) زمان بازیابی در حافظه کوتاه‌مدت و بلندمدت
(۳) ظرفیت حافظه بلندمدت و کوتاه‌مدت (۴) گنجایش اندوزش حافظه بلندمدت و حسی

۲۳۸- به ترتیب هر یک از موارد زیر، به کدام ویژگی مسئله ارتباط دارند؟

الف) درک ناقص از مسئله

ب) درگیر بودن در موضوع

ج) جدیت برای انتخاب راه‌حل بهتر

(۱) روشن نبودن هدف - تحت کنترل بودن فرایند و جریان حل مسئله

(۲) محدودیت توانمندی‌های ما در حل مسئله - هدفمند بودن مسئله - هدفمند بودن مسئله

(۳) روشن نبودن هدف - شناسایی دقیق توانمندی‌ها - شناسایی دقیق توانمندی‌ها

(۴) مشخص نبودن موقعیت فعلی یا مبدأ - هدفمند بودن مسئله - شناسایی دقیق توانمندی‌ها

۲۳۹- آقای کریمی با مدرک مدیریت امور بانکی می‌خواهد شغل جدیدی انتخاب کند، هر یک از موارد «بررسی حقوق مشاغل مربوط به رشته مدیریت» و

«انتخاب شغل کارمندی بانک» به کدام یک از مراحل تصمیم‌گیری اشاره دارد؟

- (۱) بیان ویژگی هر اولویت - اجرای بهترین اولویت (۲) ارزیابی پیامدهای هر اولویت - تعهد به اجرای اولویت

- (۳) شناسایی تعداد اولویت‌ها - تعهد به اجرای اولویت (۴) بیان ویژگی هر اولویت - ارزیابی پیامد هر انتخاب

۲۴۰- فردی که اعتقاد دارد بهترین دونده است ولی در مسابقات می‌بازد، احتمالاً چه واکنشی نشان می‌دهد و بروز این واکنش به چه دلیل است؟

- (۱) اصرار برای تکرار مسابقه - مطمئن نبودن از مهارت خود (۲) تغییر باور به اینکه من دونده خوبی نیستم - ناهماهنگی شناختی

- (۳) اعتراض به داوری - داشتن اراده قوی (۴) تلاش برای مسابقات بعدی - نگرش هماهنگ



- دانلود گام به گام تمام دروس ✓
- دانلود آزمون های قلم چی و گاج + پاسخنامه ✓
- دانلود جزوه های آموزشی و شب امتحانی ✓
- دانلود نمونه سوالات امتحانی ✓
- مشاوره کنکور ✓
- فیلم های انگیزشی ✓

 www.ToranjBook.Net

 [ToranjBook_Net](https://t.me/ToranjBook_Net)

 [ToranjBook_Net](https://www.instagram.com/ToranjBook_Net)