


تلاشی در مسیر موفقیت



- دانلود گام به گام تمام دروس ✓
- دانلود آزمون های قلم چی و گاج + پاسخنامه ✓
- دانلود جزوه های آموزشی و شب امتحانی ✓
- دانلود نمونه سوالات امتحانی ✓
- مشاوره کنکور ✓
- فیلم های انگیزشی ✓

 www.ToranjBook.Net

 [ToranjBook_Net](https://t.me/ToranjBook_Net)

 [ToranjBook_Net](https://www.instagram.com/ToranjBook_Net)

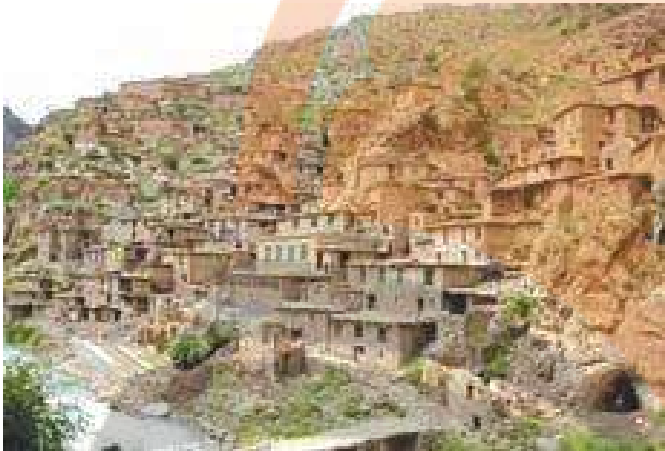
درس ۱: جغرافیا علمی برای زندگی بهتر

۶ صفحه

فعالیت



اگر بخواهید با دید ترکیبی، روستای زیر را مورد مطالعه قرار دهید با توجه به شکل، چه سؤالاتی برای آن طرح می‌کنید؟



روستای پلنگان- مریوان- کردستان

- ۱- آیا شیب قرارگیری روستا مناسب است؟
- ۲- آیا وقوع سیل در این روستا امکان پذیر است؟
- ۳- آیا امکان افزایش جمعیت و توسعه روستا وجود دارد؟
- ۴- آیا آب کافی برای استفاده ساکنین وجود دارد؟
- ۵- آیا روستا در محل سیل خیز یا زلزله خیز واقع شده است؟

درس ۲: روش مطالعه در جغرافیا

۸ صفحه

فعالیت



به خبر داده شده توجه کنید و به سؤالات کلیدی جغرافیا پاسخ دهید.

توفان عصر یکشنبه بیست و هشتم تیرماه ۱۳۹۴

توفان در کن و سولقان تاکنون ۲۰ کشته بر جا گذاشته است. بر اثر این بارندگی و سیل، مقداری از کوه‌های سمت امام زاده داوود ریزش کرده است؛ تعدادی از درختان شکسته شده و به همراه مقداری سنگ، حرکت کرده و در مسیر پل کیگا قرار گرفته که تعدادی از شهروندان که در این مسیر قرار گرفته اند، جان خود را از دست داده اند. دو کارگر چینی شاغل در پل سنگان آژادراه تهران شمال هم بین کشته شدگان حادثه هستند.

کجا؟ کن و سولقان

چه چیز؟ توفان و سیل

چرا؟ وزش بادهای شدید و بارش شدید

کی (چه وقت)؟ عصر یکشنبه بیست و هشتم تیرماه ۱۳۹۴

چه کسانی؟ تعدادی از شهروندان و دو کارگر چینی

چگونه؟ تعدادی از درختان شکسته شده و به همراه

مقداری سنگ، حرکت کرده است.

فعالیت



صفحه ۱۲

آیا تاکنون موضوع جغرافیایی ای در اطراف شما بوده است که حس کنجکاوی شما را جلب کرده باشد؟ در جدول زیر، مسئله مورد نظر خود و موارد داده شده را تکمیل کنید.

مراحل	نمونه
سوال پژوهش	عوامل مؤثر در کاهش جمعیت شهر X در سرشماری ۱۳۹۰
فرضیه پژوهش	کمبود امکانات لازم از دلایل کاهش جمعیت شهر است.
جمع آوری اطلاعات	استفاده از سالنامه جمعیتی، تهیه پرسشنامه و مصاحبه با ساکنین و...
تجزیه و تحلیل	طبقه بندی داده‌های به دست آمده و ارائه نتایج حاصل از این پردازش‌ها به صورت جدول و نمودار
نتیجه گیری و ارائه پیشنهادها	بین کمبود امکانات در شهر X و دفع جمعیت در آن رابطه مستقیم وجود دارد.

درس ۳: موقعیت جغرافیایی ایران

فعالیت



صفحه ۱۴

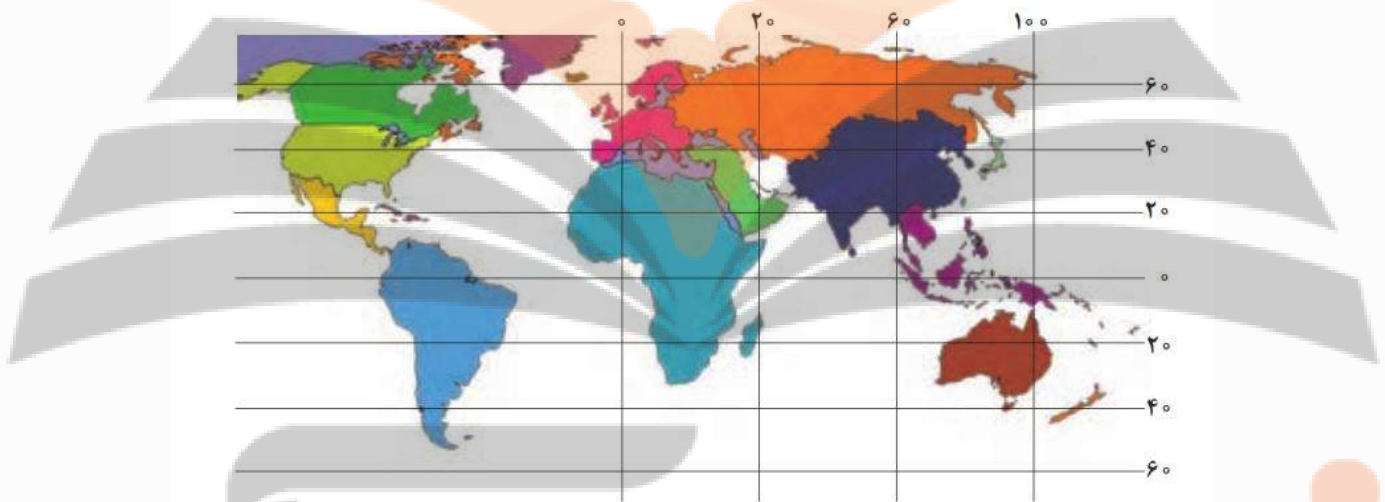
۱- موقعیت ریاضی استان محل زندگی خود را مشخص کنید.

هر استان موقعیت ریاضی خاص خودش را دارد؛

آذربایجان شرقی: بین ۳۶ درجه و ۴۵ دقیقه تا ۳۹ درجه و ۳۶ دقیقه عرض شمالی و ۴۵ درجه و ۵ دقیقه تا ۴۸ درجه و ۲۲ دقیقه طول شرقی
 آذربایجان غربی: بین ۳۵ درجه و ۵۸ دقیقه تا ۳۹ درجه و ۴۶ دقیقه عرض شمالی و ۴۴ درجه و ۳ دقیقه تا ۴۷ درجه و ۲۳ دقیقه طول شرقی
 اردبیل: بین ۳۷ درجه و ۴۵ دقیقه تا ۳۹ درجه و ۴۲ دقیقه عرض شمالی و ۴۷ درجه و ۳۰ دقیقه تا ۴۸ درجه و ۵۵ دقیقه طول شرقی
 اصفهان: بین ۳۰ درجه و ۴۳ دقیقه تا ۳۴ درجه و ۲۷ دقیقه عرض شمالی و ۴۹ درجه و ۳۶ دقیقه تا ۵۵ درجه و ۳۱ دقیقه طول شرقی
 البرز: بین ۳۵ درجه و ۲۸ دقیقه تا ۳۶ درجه و ۳۰ دقیقه عرض شمالی و ۵۰ درجه و ۱۰ دقیقه تا ۵۱ درجه و ۳۰ دقیقه طول شرقی
 ایلام: بین ۳۱ درجه و ۵۸ دقیقه تا ۳۴ درجه و ۱۵ دقیقه عرض شمالی و ۴۵ درجه و ۴۴ دقیقه تا ۴۸ درجه و ۱۰ دقیقه طول شرقی
 بوشهر: بین ۲۷ درجه و ۱۴ دقیقه تا ۳۰ درجه و ۱۶ دقیقه عرض شمالی و ۵۰ درجه و ۵۲ دقیقه تا ۵۲ درجه و ۵۸ دقیقه طول شرقی
 تهران: بین ۳۵ تا ۳۶/۵ درجه عرض شمالی و ۵۱ تا ۵۳ درجه طول شرقی
 چهارمحال و بختیاری: بین ۳۱ درجه و ۹ دقیقه تا ۳۲ درجه و ۳۸ دقیقه عرض شمالی و ۴۹ درجه و ۳۰ دقیقه تا ۵۱ درجه و ۲۶ دقیقه طول شرقی
 خراسان جنوبی: بین ۳۰ درجه و ۳۱ دقیقه تا ۳۵ درجه و ۱۰ دقیقه عرض شمالی و ۵۵ درجه و ۶ دقیقه تا ۶۰ درجه و ۵۷ دقیقه طول شرقی
 خراسان رضوی: بین ۳۳ درجه و ۵۲ دقیقه تا ۳۷ درجه و ۴۲ دقیقه عرض شمالی و ۵۶ درجه و ۱۹ دقیقه تا ۶۱ درجه و ۱۶ دقیقه طول شرقی
 خراسان شمالی: بین ۳۶ درجه و ۳۷ دقیقه تا ۳۸ درجه و ۴۱ دقیقه عرض شمالی و ۵۵ درجه و ۵۳ دقیقه تا ۵۸ درجه و ۳۰ دقیقه طول شرقی
 خوزستان: بین ۳۰ تا ۳۳ درجه عرض شمالی و ۴۷ تا ۵۰ درجه طول شرقی
 زنجان: بین ۳۵ درجه و ۳۳ دقیقه تا ۳۷ درجه و ۱۵ دقیقه عرض شمالی و ۴۷ درجه و ۱۰ دقیقه تا ۴۹ درجه و ۲۶ دقیقه طول شرقی
 سمنان: بین ۳۴ درجه و ۱۳ دقیقه تا ۳۷ درجه و ۲۰ دقیقه عرض شمالی و ۵۱ درجه و ۵۱ دقیقه تا ۵۷ درجه و ۳ دقیقه طول شرقی
 سیستان و بلوچستان: بین ۲۵ درجه و ۳ دقیقه تا ۳۱ درجه ۲۸ دقیقه عرض شمالی و ۵۸ درجه و ۴۷ دقیقه تا ۶۳ درجه و ۱۹ دقیقه طول شرقی
 فارس: بین مدارهای ۲۷ و ۳۱ عرض شمالی و نصف النهارهای ۵۰ و ۵۵ طول شرقی
 قزوین: بین ۳۵ درجه و ۳۷ دقیقه تا ۳۶ درجه و ۲۵ دقیقه عرض شمالی و ۴۸ درجه و ۴۵ دقیقه تا ۵۰ درجه و ۵۰ دقیقه طول شرقی
 قم: بین ۳۴ درجه و ۹ دقیقه تا ۳۵ درجه و ۱۱ دقیقه عرض شمالی و ۵۰ درجه و ۶ دقیقه تا ۵۱ درجه و ۵۸ دقیقه طول شرقی
 کردستان: بین ۳۴ درجه و ۴۵ دقیقه تا ۳۶ درجه و ۲۸ دقیقه عرض شمالی و ۴۵ درجه و ۳۴ دقیقه تا ۴۸ درجه و ۱۴ دقیقه طول شرقی
 کرمان: بین ۲۶ درجه و ۳۲ دقیقه عرض شمالی و ۵۴ درجه و ۳۰ دقیقه تا ۵۹ درجه و ۳۰ دقیقه طول شرقی

کهگلوبه و بویراحمد: بین ۲۹ درجه و ۵۲ دقیقه تا ۳۱ درجه و ۲۶ دقیقه عرض شمالی و ۴۹ درجه و ۵۵ دقیقه تا ۵۱ درجه و ۵۳ دقیقه طول شرقی
 گلستان: بین ۳۶ درجه و ۸ دقیقه تا ۳۶ درجه و ۳۰ دقیقه عرض شمالی و ۵۳ درجه و ۲۱ دقیقه تا ۵۳ درجه و ۵۱ دقیقه طول شرقی
 گیلان: بین ۳۶ درجه و ۳۴ دقیقه تا ۳۸ درجه و ۲۷ دقیقه عرض شمالی و ۴۸ درجه و ۵۳ دقیقه تا ۵۰ درجه و ۳۴ دقیقه طول شرقی
 لرستان: بین ۳۲ درجه و ۳۸ دقیقه تا ۳۴ درجه و ۲۲ دقیقه عرض شمالی و ۴۶ درجه و ۵۰ دقیقه تا ۵۰ درجه و ۲ دقیقه طول شرقی
 مازندران: بین ۳۵ درجه و ۴۷ دقیقه تا ۳۶ درجه و ۳۵ دقیقه عرض شمالی و ۵۰ درجه و ۳۴ دقیقه تا ۵۴ درجه و ۱۰ دقیقه طول شرقی
 مرکزی: بین ۳۳ درجه و ۳۰ دقیقه تا ۳۵ درجه و ۳۵ دقیقه عرض شمالی و ۴۸ درجه و ۵۷ دقیقه تا ۵۱ درجه طول شرقی
 هرمزگان: بین ۲۵ درجه و ۲۴ دقیقه تا ۲۸ درجه و ۵۷ دقیقه عرض شمالی و ۵۳ درجه و ۴۱ دقیقه تا ۵۹ درجه و ۱۵ دقیقه طول شرقی
 همدان: بین ۳۳ درجه و ۵۹ دقیقه تا ۳۵ درجه و ۴۴ دقیقه عرض شمالی و ۴۷ درجه و ۴۴ دقیقه تا ۴۹ درجه و ۲۷ دقیقه طول شرقی
 یزد: بین ۲۹ درجه و ۵۲ دقیقه تا ۳۵ درجه و ۱۰ دقیقه عرض شمالی و ۵۲ درجه و ۵۰ دقیقه تا ۵۸ درجه و ۱۶ دقیقه طول شرقی

۲- با توجه به مطالب یاد شده، مختصات جغرافیایی ایران را در نقشه زیر پیدا کنید.
 ایران بین مدار ۲۵ تا ۳۹ درجه عرض شمالی و ۴۴ تا ۶۳ درجه طول شرقی قرار دارد.



۳- فرض کنید بتوانیم موقعیت جغرافیایی ایران را تغییر دهیم. با توجه به طول و عرض های جغرافیایی فرضی، وضعیت آب و هوایی ایران را در این دو حالت بررسی، و موارد را با یکدیگر مقایسه کنید. در هر گروه یکی از موقعیت های فرضی را با موقعیت واقعی ایران مقایسه کنید.

اگر ایران در آمریکای جنوبی روی خط استوا قرار داشت: دارای آب و هوای گرم و مرطوب و بارندگی زیاد می شد و تنوع فصل وجود نداشت.

اگر در منطقه گرم و خشک قرار داشت: دارای بارندگی کم، آب و هوای گرم و خشک و تنوع فصل داشت.

اگر در نزدیکی قطب شمال قرار داشت: به علت مایل بودن زیاد خورشید، آب و هوا بسیار سرد و خشک و بارندگی بیشتر به شکل برف بود. و...



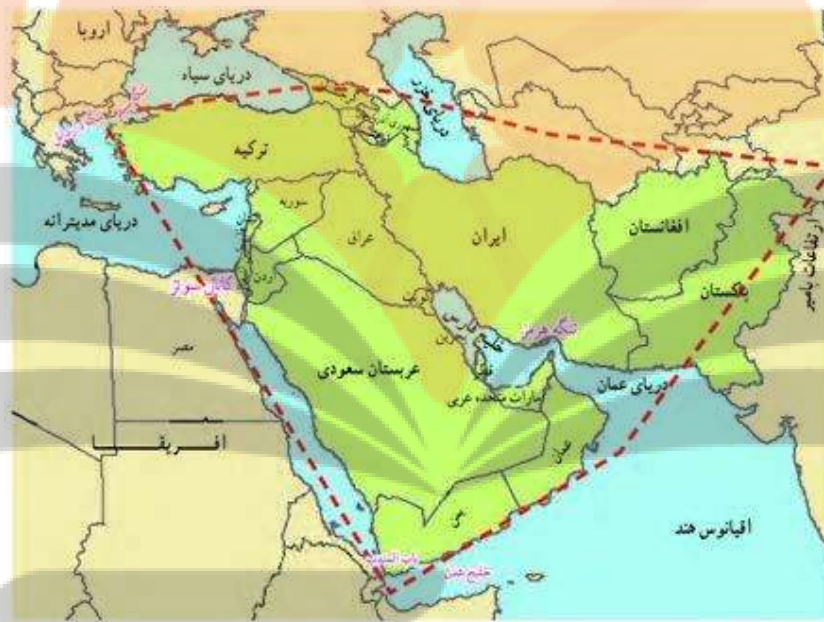
فعالیت



صفحه ۱۶

برای درک بهتر این مفهوم به نقشه زیر توجه کنید. موقعیت نسبی ایران را بررسی، و نتایج آن را در کلاس ارائه کنید.

ایران در جنوب غربی آسیا در منطقه‌ی خاورمیانه واقع شده است. از طرف شرق و غرب و شمال غرب و شمال شرق با کشورهایی مانند افغانستان، پاکستان، ترکیه، عراق، ترکمنستان و... مرز زمینی مشترک دارد و با دریای خزر از شمال و خلیج فارس از جنوب محصور شده است که موجب ایجاد موقعیت مناسب دفاعی و اقتصادی و بازرگانی شده است.



فعالیت



صفحه ۱۶

جدول زیر فقط برای مطالعه و فعالیت در کلاس است.

نام کشور	وسعت (کیلومتر مربع)	جمعیت (میلیون نفر) ۲۰۱۵	تولید نفت (به میلیون بشکه در روز) ۲۰۱۶
ایران	۱۶۴۸۱۹۵	۷۹	۳/۷
افغانستان	۶۵۲۸۶۴	۳۱	ندارد
ترکیه	۷۸۳۵۶۲	۷۷	ندارد
عربستان	۲۱۵۰۰۰۰	۲۸	۱۰/۵
عراق	۴۳۷۰۷۲	۳۳	۴/۲
امارات متحده عربی	۸۳۶۰۰	۱۰	۲/۲
کویت	۱۷۸۲۰	۴	۲/۲
بحرین	۶۶۵	۱	۱

با توجه به اطلاعاتِ جدول بالا، جدول زیر را کامل کنید تا با موقعیت ایران در منطقهٔ خلیج فارس بیشتر آشنا شوید.

عربستان - ایران - ترکیه - افغانستان - عراق - امارات متحده عربی - کویت	رتبه در وسعت
ایران - ترکیه - عراق - افغانستان - عربستان - امارات متحده عربی - کویت - بحرین	رتبه در جمعیت
عربستان - عراق - ایران - امارات متحده عربی - کویت - بحرین	رتبه در تولید نفت

۲۰ صفحه

فعالیت



مرزهای آبی شمال و جنوب ایران چه مزیت‌هایی برای کشور ما به وجود آورده است؟ با یکدیگر گفت‌وگو، و نتایج آن را در کلاس ارائه کنید.

امکان حمل و نقل دریایی و تجارت با کشورهای همسایه و سایر کشورها - امکان توسعه مشاغل متنوع در سواحل (صید و شیلات و فعالیت‌های گردشگری و...) - استفاده از ذخایر نفت و گاز در سواحل شمال و جنوب و مهم‌تر از همه موقعیت دفاعی مناسبی برای کشور ایجاد کرده است.

درس ۴: ناهمواری‌های ایران

۲۵ صفحه

فعالیت



جاده‌هایی که شهرهای دامنه‌های جنوبی البرز را به دامنه‌های شمالی آن ارتباط می‌دهد بر روی نقشه پیدا کنید.

جاده چالوس - جاده هراز - جاده فیروزکوه

- این جاده‌ها از کنار کدام کوه‌ها و دره‌ها عبور می‌کند؟ جاده چالوس از کوه‌های البرز غربی از دره رود کرج و چالوس - جاده هراز از کوه‌های البرز مرکزی از دره رود هراز عبور می‌کند و....

- عبور جاده‌ها در این نواحی با عملیات ساختمانی (برداشت مواد، حمل و برجای گذاری‌ها، انفجار سنگ‌ها، تغییر در مجاری آب‌ها، احداث تونل و...) همراه است. تأثیر این عملیات را بر ناهمواری‌های این منطقه، با هم گروه‌های خود به بحث بگذارید و گزارشی تهیه و ارائه کنید.

این عملیات‌ها باعث تخریب پوشش گیاهی، تغییر در زیست‌بوم‌های گیاهی و جانوری و مهاجرت آنها و تغییر شکل ناهمواری‌ها و... می‌شوند.

فعالیت



صفحه ۲۷

اگر در یک منطقه کوهستانی زندگی می کنید (آذربایجان، البرز و یا زاگرس)، عوامل انسانی مؤثر در تغییر شکل ناهمواری‌های پیرامون محل زندگی خود را با هم گروه‌ها مطرح کنید. آنها را فهرست و مهم‌ترین عامل این تغییر شکل‌ها را تشریح کنید.

بسته به موقعیت زندگی دانش‌آموزان متفاوت است. به طور کلی عوامل انسانی مؤثر در تغییر شکل ناهمواری‌ها: احداث جاده‌ها- توسعه و گسترش شهرها- از بین بردن پوشش گیاهی و کندن بوته‌ها- احداث سدها- بهره‌برداری از معادن و منابع طبیعی و... را می‌توان نام برد.

فعالیت



صفحه ۳۰

اگر پیرامون یکی از دشت‌های داخلی ایران زندگی می‌کنید، ارزش‌های اقتصادی دشت مجاور خود را فهرست کنید و در مورد یکی از آنها گزارشی تهیه، و به کلاس ارائه کنید.

با توجه به موقعیت‌تان می‌توانید از موارد زیر فهرست کنید: ارزش‌های اقتصادی دشت‌ها: جاذبه‌های گردشگری- استفاده از انرژی پاک مانند انرژی خورشید و باد- گذران اوقات فراغت به دلیل مناسبت بودن برای رصد ستارگان، کویر نوردی و مسابقات ورزشی- معادت گچ، نمک و مصالح ساختمانی- فعالیت‌های کشاورزی در صورت دسترسی به منابع آب- مکانی مناسب برای توسعه شهرها و روستاها و...

فعالیت



صفحه ۳۲

اگر در یکی از جلگه‌های ساحلی شمالی یا جنوبی کشور زندگی می‌کنید، ارزش‌های ارتباطی جلگه محل زندگی خود را از نظر بندرها و فعالیت‌های اقتصادی و دریانوردی در آنها، با هم‌گروه‌های خود به بحث بگذارید؛ گزارشی تهیه، و نتایج آن را به کلاس ارائه کنید.

جلگه‌های ساحلی شمالی: توسعه بندار، اسکله‌ها و کشتیرانی و امکان ارتباط تجاری و اقتصادی با کشورهای آسیای میانه و چهار کشور دیگر ساحل دریای خزر.

جلگه‌های ساحلی جنوب: امکان دسترسی به آب‌های آزاد و ارتباط دریایی و تجاری با سایر کشورهای جهان

تلاشی در مسیر موفقیت

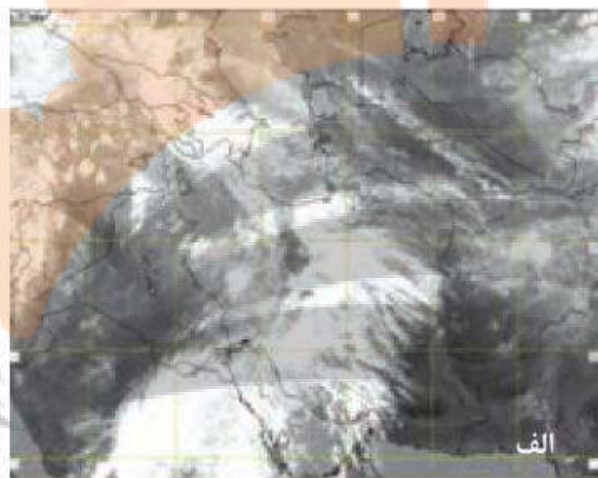
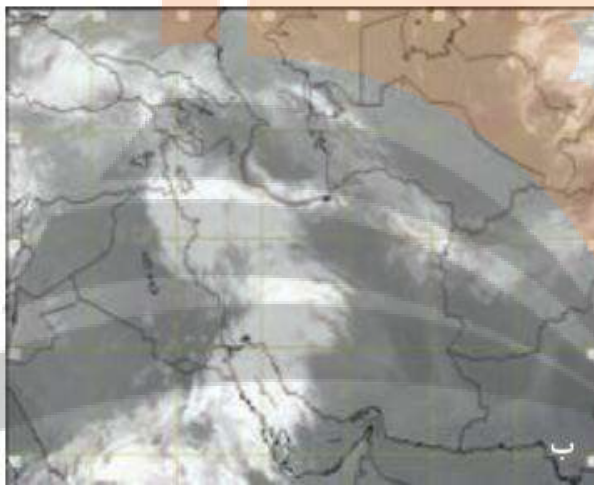
درس ۵: آب و هوای ایران

صفحه ۳۵

فعالیت



۲- دو تصویر ماهواره‌ای ایران (شکل ۴) را با هم مقایسه کنید و بگویید ابرها در چه جهتی حرکت می‌کنند؟ به سمت مرکز (از غرب به شرق) آیا می‌توان با مقایسه این تصاویر، وضعیت هوا را پیش بینی کرد؟ بله. احتمال بارش در مرکز و شمال غرب و شمال کشور. به طور کلی با توجه به سرعت و جهت باد و میزان رطوبت هوا می‌توان وضعیت هوا را پیش‌بینی کرد.



۳- به سایت اینترنتی سازمان هواشناسی کشور به نشانی <http://www.irimo.ir> مراجعه، و وضعیت هوایی استان محل زندگی خود را بررسی کنید. به عهده دانش‌آموز

۴- تحقیق کنید آیا می‌توان به روش‌های تجربی و بدون استفاده از نقشه‌های هواشناسی و تصاویر ماهواره‌ای، وضع هوا را پیش‌بینی کرد؟ به طور دقیق خیر، ولی در گذشته افراد از روی شکل و ویژگی ابرها و بسته به میزان ابری و صاف بودن آسمان، به طور تقریبی وضعیت هوا را برای ساعات آینده پیش‌بینی می‌کردند. برای نمونه: حرکت یک ابر زیر یک ابر دیگر نشانه شروع بارش باران است- ابرهای سیاه و قلمبه بیشتر باران‌زا و ابرهای سفید و یکدست بیشتر برف‌زا هستند. - بارش شدید صبح، آفتاب شدید ظهر را به دنبال دارد و...

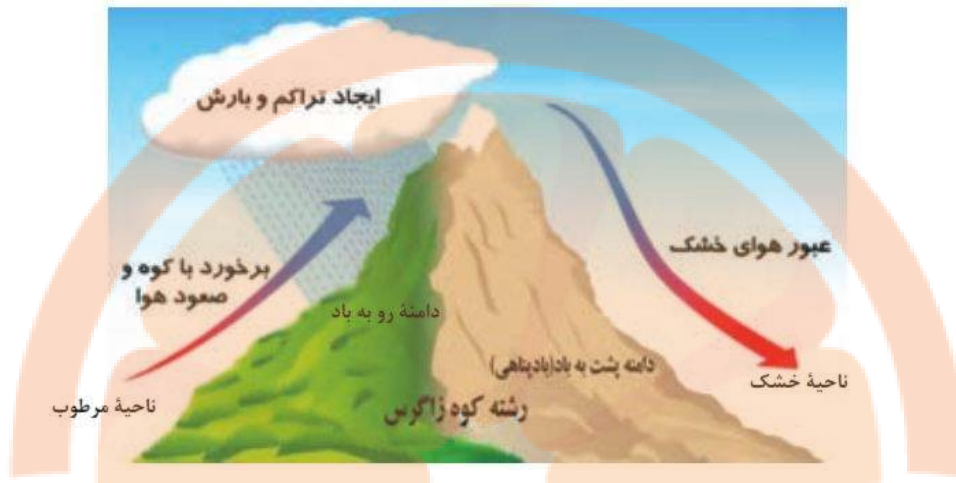
صفحه ۳۹

فعالیت



۱- اگر رشته کوه البرز، جنوب دریای خزر نبود، وضعیت بارش در ناحیه خزری چگونه بود؟ بارندگی در ناحیه خزری کم می‌شد. زیرا آن موقع هیچ صعود و تراکمی وجود نداشت و هوای مرطوب به ناحیه داخل کشور می‌رفت.

۲- با توجه به شکل ۱۰، دامنه‌های شرقی و غربی زاگرس را از نظر میزان رطوبت مقایسه کنید. برخورد با کوه و صعود هوا موجب تراکم و بارش برف و باران می‌شود و همیشه مرطوب است، ولی در دامنه شرقی، هوای خشک و ناحیه خشک را داریم؛ چون زاگرس همچون دیواری مانع عبور هوای مرطوب می‌شود.



۳- شهر کرد و دزفول در یک عرض جغرافیایی قرار دارند. بررسی کنید کدام شهر سردتر و کدام شهر گرم تر است. چرا؟ شهرکرد سردتر و دزفول گرم تر است. دلیل تفاوت دمای این دو شهر ارتفاع آنهاست. شهرکرد در ارتفاع بالاتری نسبت به دزفول که در جلگه‌های کم ارتفاع نزدیک خلیج فارس قرار دارد پس دمای کمتری نسبت به دزفول دارد. (به ازای هر ۱۰۰۰ متر ارتفاع ۶ درجه کاهش دما.)

صفحه ۴۰

فعالیت



۱- با توجه به شکل ۱۱، کدام توده‌های هوا در شهر و استان محل زندگی شما نقش بیشتری دارد؟ با توجه به محل زندگی پاسخ می‌تواند متفاوت باشد. نمونه: آذربایجان شرقی تحت تأثیر توده هوای مرطوب غربی یا استان خراسان شمالی تحت تأثیر توده هوای سرد و خشک سیبری قرار دارند.



۲- جدول زیر را با توجه به شکل ۱۱ تکمیل کنید.

نام توده هوا	جهت نفوذ به کشور	زمان ورود به کشور	منشا	اثر آب و هوایی
مرطوب غربی	شمال غرب ایران	زمستان و دوره سرما	دریای مدیترانه و اقیانوس اطلس	برف و باران
گرم و خشک	جنوب غرب ایران	دوره گرما	عربستان	افزایش شدید دما

۳- در تابستان، در کدام نواحی ایران احتمال بارش است؟ چرا؟ در نواحی جنوب شرق؛ به علت نفوذ توده هوای مرطوب موسمی در فصل تابستان.

صفحه ۴۱

فعالیت



۱- با توجه به شکل ۱۴، نوع یا انواع آب و هوای استان محل زندگی خود را مشخص کنید. با توجه به محل زندگی متفاوت است. برای نمونه: استان‌های تهران، اصفهان، خراسان رضوی دارای دو نوع آب و هوا (کوهستانی و گرم و خشک) هستند ولی استان یزد دارای یک نوع آب و هوا (گرم و خشک) است.



صفحه ۴۶

فعالیت



۱- چند مورد از پیامدهای منفی عدم توجه به تأثیر اقلیم را در معماری بیان کنید. مصرف انرژی زیاد- آسایش کمتر

۲- با توجه به تقسیمات آب و هوایی ایران، ویژگی‌های معماری زیر، در کدام نوع آب و هوا باید رعایت شود؟

الف) استفاده از پایه‌های چوبی برای ساختمان (معتدل خزری) ب) پنجره‌های کوچک با سایبان (گرم و خشک)

پ) بام‌های شیب دار یا شیروانی (خزری و کوهستانی) ت) انطباق جهت ساختمان با نسیم ساحل و دریا (خزری)



چ) استفاده از بادگیر (گرم و خشک)

ح) استفاده از خاک و گل که ظرفیت حرارتی زیادی دارند (گرم و خشک)

۳- مرز چهار ناحیه آب و هوایی کشور را در این نقشه، رسم کنید و نام هر ناحیه آب و هوایی را بنویسید.

۴- روز جهانی بیابان زدایی در تقویم چه روزی است؟

۲۷ خرداد یا ۱۷ ژوئن

درس ۶: منابع آب ایران

صفحه ۴۷

فعالیت



۱- در گروه کاری خود انجام دهید:

الف) آب مورد نیاز محل زندگی شما از کجا تهیه می‌شود؟ به عهده دانش‌آموز

ب) گزارشی تهیه کنید که موارد سوء مصرف آب را در منزلتان نشان دهد. پاسخ‌های متفاوت از طرف دانش‌آموزان مانند چکه کردن آب شیر، باز گذاشتن شیر آب در هنگام استحمام، شستن حیاط خانه و اتومبیل با آب آشامیدنی، آبیاری باغچه با آب بهداشتی و شهری و...

پ) داستانی بنویسید که آینده مردم شهری را نشان بدهد که منابع آب خود را از دست داده‌اند. به عهده دانش‌آموز

۲- با کمک هم گروه‌های خود، گزارشی تهیه کنید که اگر آب منزل شما برای یک هفته قطع شود، چه مشکلاتی خواهید داشت. مشکلاتی مانند اختلال در نظافت، شست و شو، پخت و پز، کمبود آب آشامیدنی و...

صفحه ۴۹

فعالیت



روی نقشه استان خود، عوامل مؤثر بر میزان و نوع بارش محل زندگی خود را مشخص کنید. به عهده دانش‌آموزان. به طور کلی نزدیکی به دریاها، کوه‌ها و موقعیت جغرافیایی که هر استان در آن قرار دارد می‌تواند بر میزان و نوع بارش اثر بگذارد.

صفحه ۵۲

فعالیت



مشخص کنید استان محل زندگی شما در کدام حوضه آبریز قرار دارد؟ با توجه به نقشه زیر و استان محل زندگی خود می‌توانید به این سؤال پاسخ دهید. برای مثال: استان گیلان در حوضه آبریز دریای خزر، استان کرمان در حوضه آبریز فلات مرکزی، استان بوشهر در حوضه آبریز دریای عمان و خلیج فارس قرار دارد.

فلاویوس آریانوس مورخ یونانی قرن دوم میلادی در کتابش «آنازیس» برای نام خلیج فارس واژه «پرسیکون کالی تاس» را به کار می‌برد که معنا و مفهوم آن قرابت نزدیکی با عبارت «خلیج فارس» دارد.

«استرابون» جغرافیدان معروف یونانی هم که در نیمه قرن اول میلادی زندگی می‌کرد در کتاب خود مکرراً از همین واژه برای معرفی خلیج فارس بهره برده و به ویژه تصریح می‌کند که اعراب بین دریای سرخ و خلیج فارس (پرسیکون کالی تاس) روزگار می‌گذرانند.

کلودیوس پتوله ما اوس معروف به بطلمیوس از بزرگترین جغرافیادانان جهان در قرون اولیه پس از میلاد در قرن دوم میلادی از آبراه خلیج فارس تحت نام «پرسیکوس سینوس» ذکر کرده است که دقیقاً به مفهوم «خلیج فارس» است. در برخی منابع لاتین این واژه به صورت سینوس پرسیکوس و «ماره پرسیکوم» هم ذکر شده است که معنای عبارت اخیر دریای پارس است.

لازم به یادآوری است که در بسیاری از زبان‌های زنده دنیا نیز واژه سینوس پرسیکوس برای معرفی نام خلیج فارس وارد شده است. چنانکه در زبانهای: فرانسه به صورت: Golfe Persique؛ انگلیسی Persian Gulf؛ آلمانی Persischer Golf؛ ایتالیایی Golfo Persico؛ روسی Persidskizaliv؛ ژاپونی Perusha Wan؛ و ترکی Farsi Korfozi ثبت شده است.

کوپن توس کورتیوس روفوس مورخ رومی هم در قرن اول میلادی نام لاتین «آکارم پرسیکو» را برای خلیج فارس به کار برده است که به معنای آبگیر پارس است.

در منابع تاریخی و جغرافیایی دوره اسلامی نیز به طور مکرر برای شناسایی و معرفی آبراه خلیج فارس از واژه ها و عبارات «بحر فارس البحر الفارسی الخلیج الفارس خلیج فارس» استفاده شده است.

ابن الفقیه در اثر جغرافیایی اش «مختصر کتاب البلدان» که در سال ۲۷۹ق تألیف شده درباره خلیج فارس آورده است: «و بدان که دریای پارس و هند از برای پیوستگی به یکدیگر هر دو یک دریا هستند.» ابوعلی احمد بن عمر بن رسته در کتابش «الاعلاق النفیسه» در سال ۲۹۰ق درباره خلیج فارس نوشته است: «اما دریای هند، از آن خلیجی به سوی ناحیت پارس بیرون آید که خلیج فارس نام دارد... و بین این دو خلیج یعنی خلیج احمر و خلیج پارس سرزمین حجاز و یمن و دیگر بلاد عرب واقع است.» ابوالقاسم عبیدالله بن عبدالله بن احمد بن خردادبه خراسانی (وفات ۳۰۰ق) در کتاب «المسالک و الممالک» در این باره می‌نویسد: «گروهی از این رودها به سوی بصره و گروهی به سوی مذار [شهری بین واسط و بصره] روانند و سپس همه آنها به دریای پارس می‌ریزند.» بزرگ بن شهریار الناخذه هرمزی (ناوخدای هرمزی) در کتابش «عجایب الهند بر و بحر و جزایره» که در سال ۳۴۲ق آن را تألیف کرده از واژه «بحر فارس» برای معرفی خلیج فارس بهره برده است. ابواسحاق ابراهیم بن محمد الفارسی الاضطخری (وفات ۳۴۶ق) هم در کتاب خود «مسالک الممالک» از عبارت «بحر فارس» برای معرفی نام خلیج فارس استفاده می‌کند. مورخ نامدار ابوالحسن علی بن الحسین بن علی مسعودی (وفات ۳۴۶ق) نیز در «مروج الذهب و معادن الجواهر» در ذکر خلیج فارس عبارت «بحر فارس» را به کار برده است. مسعودی در کتاب دیگرش «التنبیه و الاشراف» هم واژه «البحر الفارسی» را برای شناساندن خلیج فارس به کار گرفته است.

ابوریحان محمد بن احمد البیرونی الخوارزمی (وفات ۴۴۰ق) نیز در آثار خود واژه های «دریای پارس خلیج پارس بحر پارس» را برای معرفی خلیج فارس ذکر کرده است. ابن حوقل در اثرش «صورة الارض» و بشاری در کتابش «احسن التقاسیم فی معرفه الاقالیم» که به ترتیب در سالهای ۳۶۷ق و ۳۷۵ق تألیف شده اند، واژه «بحر فارس» را به جای خلیج فارس به کار برده اند در کتاب «حدودالعالم من المشرق الی المغرب» هم در معرفی خلیج فارس از عبارت «خلیج فارس» بهره گرفته شده است. محمد بن نجیب بکیران در کتابش «جهان نامه» ابن البلخی در «فارسانامه» شرف الزمان طاهر مروزی در «طبایع الحیوان» ابوعبدالله محمد بن عبدالله بن ادریس در «نزهة المشتاق فی اختراق الآفاق» شهاب الدین ابوعبدالله یاقوت بن عبدالله حموی رومی در «معجم البلدان» ابوعبدالله زکریا بن محمد بن محمود قزوینی در «آثارالباقیه» و اخبارالعباد در کتاب «عجائب المخلوقات و غرایب الموجودات» ابوالفداء در «تقویم البلدان» و شمس الدین ابوعبدالله محمد بن ابی طالب الانصاری دمشقی الصوفی در «نخبة الدهر فی عجایب البر و البحر» به ترتیب واژه ها و عبارات: «بحر پارس - دریای پارس (و هم بحر پارس) الخلیج الفارسی بحر فارس دریای پارس (و هم بحر فارس) دریای پارس بحر فارس (و دریای پارس) بحر فارس و بحر الفارسی (و بحر فارس)» را در معرفی و ذکر خلیج فارس به کار برده اند. این عبارات و واژه ها به طور مکرر طی قرون پنجم تا یازدهم قمری در منابع تاریخی و جغرافیایی زیر نیز ذکر شده

ابن الوردی در کتاب «حزیدة العجائب و فريدة الغرایب» ابن بطوطه در کتاب «تحفه النظر فی غرائب الامصار و عجائب الاسفار» ابوالقاسم محمد بن حوقل در کتاب «صورة الارض» و کتاب «صبح الاعشى فی کتابة الانشاء» نوشته احمد بن علی بن احمد القلقشندی همچنین مصطفی بن عبدالله کاتب چلبی فلسطینی معروف به حاجی خلیفه (وفات ۱۰۶۷هـ.ق) صاحب کتاب «کشف الظنون» در کتاب دیگرش «جهان نما» در توصیف خلیج فارس آورده است: [ترجمه از زبان ترکی است] «دریای پارس به این دریا سینوس پرسیقوس می گویند یعنی خلیج فارس به مناسبت اینکه در مشرق آن فارس واقع است به آن نسبت داده می شود و آن را ماره پرسیقوم (دریای پارس) نیز می گویند.» در جلد هفتم «دایرة المعارف البستانی» نیز که در سال ۱۸۸۳ میلادی به چاپ رسیده است برای معرفی خلیج فارس از واژه «الخليج العجمی» استفاده شده است.

📖 صفحه ۵۵

فعالیت



در گروه کاری، گزارشی از ویژگی‌های جغرافیایی و یا اقتصادی یکی از دریاهای ایران را با تصویر، تهیه و به کلاس گزارش کنید. کار بهترین گروه در کلاس نصب شود. **به عهده دانش‌آموز**

📖 صفحه ۵۶

فعالیت



با دوستان هم‌گروه خود گفت‌وگو، و راه‌حلهایی برای مبارزه با آلودگی دریاها ارائه کنید. **جلوگیری از آلودگی‌های نفتی در دریا** در زمان اکتشاف و انتقال نفت، جلوگیری از ریختن زباله‌ها و فاضلاب خانگی و صنعتی به دریاها، جلوگیری از ریختن فاضلاب کشاورزی به دریاها و...

📖 صفحه ۵۸

فعالیت



در گروه کاری خود، در مورد یکی از دریاچه‌های ایران گزارشی تهیه، و به کلاس ارائه کنید. کار بهترین گروه در کلاس نصب شود. **به عهده دانش‌آموز**

نزدیک ببولک
تلاشی در مسیر موفقیت

درس ۷: ویژگی‌های جمعیت ایران

صفحه ۶۴

فعالیت



میزان رشد استان محل زندگی خود را از کتاب استان شناسی یا سایت مرکز آمار (درگاه آمار ملی ایران) بگیرید و آن را با کشور مقایسه کنید. وضعیت استان خود را از این نظر مورد بحث و گفت‌وگو قرار دهید. [از اینجا می‌توانید اطلاعات مربوط به استان خود را پیدا کنید.](#) بعضی از استان‌ها رشد شان از میانگین کشوری بیشتر یا کمتر است.

صفحه ۶۵

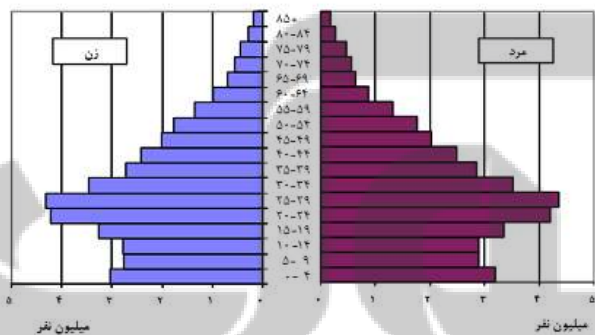
فعالیت



۱- با توجه به نقش و اهمیت اطلاعات و آمار در برنامه‌ریزی‌های اقتصادی و اجتماعی کشورها به عنوان عضو خانواده، جایگاه سرشماری و جمع‌آوری اطلاعات را مورد بررسی و تجزیه و تحلیل قرار دهید. **آمارها و سرشماری پایه و اساس برنامه‌ریزی‌های اقتصادی و اجتماعی هر کشور است، هر چه سرشماری‌ها دقیق‌تر و همه‌جانبه‌تر باشد، برنامه‌ریزی‌ها و تصمیم‌گیری‌ها در مورد نوع فعالیت و سرمایه‌گذاری نیز صحیح‌تر و کامل‌تر خواهد بود و جهت تأمین امنیت اقتصادی و رفاهی و سلامتی آینده به ما کمک خواهد کرد.**

۲- به هرم سنی ایران در سال ۱۳۹۰ توجه کنید. گروه‌های سنی ایران را مورد بررسی قرار دهید.

هرم سنی - جنسی جمعیت کشور



بیشترین جمعیت در کدام گروه سنی مشاهده می‌شود؟ **۲۵-۲۹ سال** این گروه سنی چه ویژگی‌هایی دارد؟ **این گروه سنی عمدتاً مهم‌ترین جمعیت فعال اقتصادی و فارغ‌التحصیلان دانشگاهی و جویای کار هستند. این گروه دارای انرژی کار و استعداد فراوان بوده و پتانسیل مثبتی جهت رشد و تعالی جامعه هستند.**

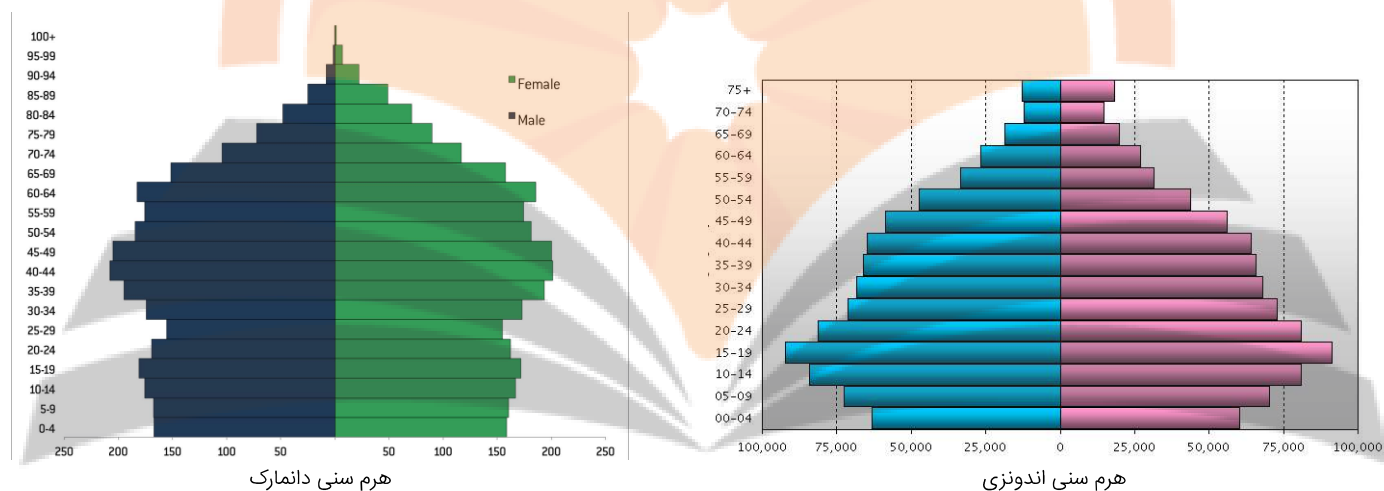
چه مزایا و محدودیت‌هایی را برای کشور ما ایجاد می‌کنند؟ با توجه به تحصیلات بالا می‌تواند در خدمت تولید کشور باشد. در میزان مولید دهه‌های آینده مؤثر خواهد بود و آن را افزایش می‌دهد اما در حال حاضر نیز می‌تواند موجب بروز بیکاری شود که در صورت عدم تأمین شغل و کار، عوارضی منفی مانند انحرافات و اعتیاد و فقر نمایان خواهد شد.

۳- با کمک هرم‌های سنی زیر، به سؤالات پاسخ دهید.

- میزان رشد مولید در کدام کشور بیشتر است؟ **اندونزی**

- کدام کشور، افراد سالمند بیشتری دارد؟ پیامدهای آن چیست؟ **دانمارک- پیری جمعیت و کاهش جمعیت فعال اقتصادی باعث کاهش نیروی کار و در نهایت کاهش تولید و رشد اقتصادی خواهد شد و برای دولت هزینه‌های بالایی در بر خواهد داشت.**

- کدام کشور درصد جمعیت فعال اقتصادی بیشتر، و چه مزایا و محدودیت‌هایی پیش رو دارد؟ **اندونزی- نیروی تازه نفس موجب رشد اقتصادی شده ولی در صورت پایین بودن نرخ اشتغال زایی این جمعیت انبوه بیکار برای کشور مشکلات زیادی در پی خواهد داشت.**



۴- به نظر شما یک هرم سنی مطلوب (جمعیت مناسب برای حال و آینده) چه شکلی دارد؟ به صورت شماتیک، هرم مناسب جمعیتی رسم کنید. دلایل خود را از چگونگی رسم هرم سنی ارائه کنید. **اگر رشد جمعیت کمتر از یک درصد باشد جمعیت رو به پیری می‌رود، اگر بین یک تا دو درصد باشد، رشد جمعیت متوسط است. یعنی جمعیت نه رو به پیری و نه رو به جوانی می‌رود و مطلوب است و اگر شد جمعیت بیش از دو درصد باشد، جمعیت آن کشور رو به جوانی می‌رود.**

صفحه ۶۸

فعالیت



درباره ویژگی‌های جمعیت استان خود، بحث و گفت‌وگو کنید. استان شما در مورد مهاجرت، ترکیب سنی و جنسی چه وضعیتی دارد؟ **از اینجا می‌توانید اطلاعات مربوط به استان خود را پیدا کنید.**

صفحه ۶۹

فعالیت



به اطلاعات داده شده از شهر آبادان، توجه کنید. این اطلاعات، تغییرات جمعیتی این شهر را طی چند دهه نشان می‌دهد. با توجه به سؤالات داده شده، با یکدیگر بحث و گفت‌وگو کنید؛ سپس پاسخ خود را ارائه کنید.

- مهاجرت اجباری و اختیاری مربوط به چه سال‌هایی می‌باشد؟ **مهاجرت اجباری از سال ۵۹ تا ۶۷ به علت وقوع جنگ تحمیلی - مهاجرت اختیاری از ۱۳۳۵ تا ۱۳۵۵ به علت توسعه صنعتی ساخت پالایشگاه‌ها و صادرات نفت از آبادان**

- عوامل انسانی و طبیعی اثرگذار بر این نوع مهاجرت‌ها، کدام است؟ **انسانی: پالایشگاه، صادرات نفت، ایجاد منطقه آزاد اقتصادی، حمل و نقل و ارتباطات نامناسب و...**

درس ۸: تقسیمات کشوری ایران

صفحه ۷۰

فعالیت



صفحه خالی شناسنامه را با مشخصات خود پر کنید و نام هر کدام از تقسیمات ذکر شده را با توجه به صفحه اول شناسنامه خودتان تکمیل نمایید. **تقسیمات کشوری در ایران (شهرستان، بخش، دهستان، شهر و روستا) آخرین تقسیمات کشوری را می‌توانید از [لینک](#) مشاهده کنید.**

صفحه ۷۵

فعالیت



با توجه به مطالب کتاب استان‌شناسی خود:

۱- به طور گروهی، نقشه استان خود را ترسیم، و شهرستان‌های آن را مشخص کنید.

۲- با مراجعه به بخش تقسیمات کشوری، وضعیت محل زندگی خود را از نظر قرارگیری در شهرستان، بخش، روستا و شهر، مشخص، و مانند تصاویر بالا برای هر کدام، نقشه‌ای تهیه کنید.

[برای دانلود نقشه روستاها و دهستان‌های ایران راهنمای استفاده](#)

۳- با مراجعه به سایت اینترنتی استانداری یا اداره سیاسی محل زندگی خود، جدیدترین تغییرات تقسیمات کشوری استان خود را تهیه، و به کلاس گزارش کنید. **آخرین تقسیمات کشوری را می‌توانید از [لینک](#) مشاهده کنید.**

درس ۹: سکونتگاه‌های شهری و روستایی

صفحه ۷۸

فعالیت



۱- آیا نقش عوامل اثر گذار بر شکل‌گیری سکونتگاه‌ها در گذشته و اکنون یکسان است؟ چه عواملی در سال‌های اخیر در شکل‌گیری سکونتگاه‌ها اثر بیشتری دارد؟ **خیر، حمل و نقل و راه‌های ارتباطی - بهره برداری از منابع مانند استخراج نفت و معادن فلزی و...**

۲- با استفاده از مطالب کتاب استان‌شناسی و کمک معلم و هم‌کلاسی‌هایتان، علت شکل‌گیری شهر یا روستای محل زندگی خود را بررسی، و به صورت گزارش به کلاس ارائه کنید. **با توجه به محل زندگی پاسخ‌ها متفاوت است.**

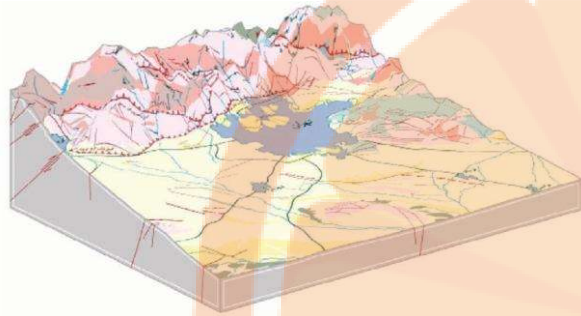
صفحه ۷۸

فعالیت



به تصاویر مربوط به دو سکونتگاه توجه کنید. چه عاملی بر چگونگی گسترش این سکونتگاه‌ها اثر دارد؟ این عامل بر چگونگی گسترش این سکونتگاه‌ها، چه تأثیری داشته است؟ **روستای هیر قزوین در پای کوه قرار دارد؛ احتمالاً دسترسی به منابع آب، عامل دفاعی بر گسترش این روستا مؤثر بوده است. شهر تهران در دامنه جنوبی البرز قرار دارد؛ دسترسی به منابع آب، ارتفاع،**

آب و هوا و عوامل انسانی در توسعه آن مؤثر بوده است. کوه‌های البرز در شمال و دشت کویر در جنوب آن باعث توسعه و گسترش شهر در امتداد شرقی- غربی شده است.



پلان شهر تهران



روستای هیر قزوین

۸۱ صفحه

فعالیت



به نظر شما، در کدام مناطق جغرافیایی ایران روستاهای متمرکز و در کدام مناطق روستاهای پراکنده وجود دارد؟ چرا؟
متمرکز: مناطق غربی و مرکزی و شمالی و شمال شرقی و مشرق و جنوب به دلیل دفاع و امنیت محدودیت منابع، و قومیت و...
پراکنده: شمال به خصوص گیلان و مناطق دیگری مثل بندرعباس، میناب و شب گرد به دلیل وجود مزارع.

۸۴ صفحه

فعالیت



در کلاس خود دو گروه مخالف و موافق زندگی در شهرهای بزرگ را تشکیل دهید. روی تخته کلاس دو ستون رسم کنید. دلایل موافقت هر گروه را از نوع زندگی موردنظر بنویسید. در پایان، نظرات خود را جمع بندی کنید.

گروه موافق	گروه مخالف
<p>خدمات و تسهیلات بیشتر است</p> <p>امکانات آموزشی بهتر و بیشتر است</p> <p>درآمد بالا و دستیابی به اشتغال آسان تر است.</p>	<p>آلودگی هوا بیشتر است</p> <p>ترافیک سنگین و رفت و آمد</p> <p>قیمت مسکن بالاست</p>

۸۵ صفحه

فعالیت



۱- با توجه به وضع جغرافیایی و یا نقش سکونتگاه، جدول زیر را کامل کنید.

نمونه	نقش سکونتگاه	وضع جغرافیایی	نمونه	نقش سکونتگاه	وضع جغرافیایی
تهران	اداری و سیاسی	تراکم جمعیت	بندرعباس	بندری	قرار گرفتن در کنار دریا
پیرانشهر	نظامی	آموزش نظامی	سرعین	توریستی	چشمه آب معدنی
شیراز	فرهنگی	مفاخر تاریخی	مشهد	زیارتگاهی	اماکن مذهبی
اصفهان	بنایی تاریخی	اماکن تاریخی	سرچشمه	معدنی	معادن
...

۲- شغل بیشتر مردم شهر و یا روستایی که شما در آنجا زندگی می‌کنید، چیست؟ چه امکان یا وضعی در محل زندگی شما به چشم می‌خورد که سبب روی آوری مردم به این شغل یا شغل‌ها شده است؟ توضیح دهید. **به عهده‌ی دانش‌آموزان عزیز.**

۸۵ صفحه

فعالیت



- در گروه‌های کلاسی خود، پیامدهای مثبت و منفی ناشی از مهاجرت معکوس را مورد بررسی قرار دهید.

پیامد مثبت: افزایش جمعیت و نیروی کار در روستاها، کمک به توسعه کشاورزی و تولید بیشتر در روستا، کاسته شدن از مشکلات شهری، از جمله: کاهش آلودگی هوا، افزایش سطح خدمات و تسهیلات در شهرها و...
پیامد منفی: کاهش نیروی فعال اقتصادی در شهرها و...

درس ۱۰: توان‌های اقتصادی ایران

۹۵ صفحه

فعالیت



۱- با توجه به جاذبه‌های گردشگری ایران، هر یک از تصاویر زیر را شماره گذاری نمایید.



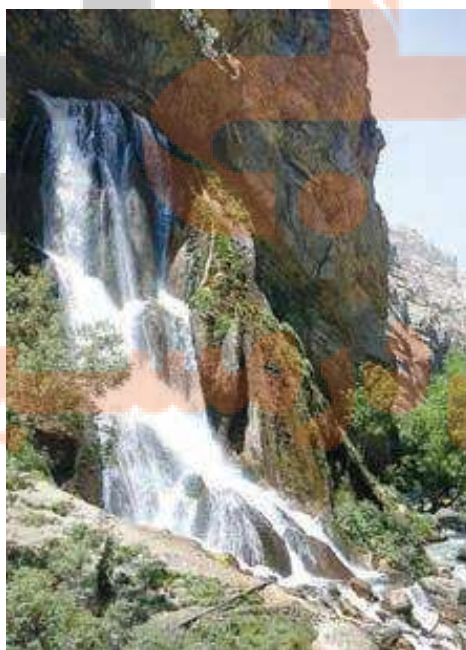
۳



۴



۵



۱



۸

تلاشی در مسیر موفقیت



دانلود گام به گام تمام دروس ✓

دانلود آزمون های قلم چی و گاج + پاسخنامه ✓

دانلود جزوه های آموزشی و شب امتحانی ✓


دانلود نمونه سوالات امتحانی ✓

مشاوره کنکور ✓

فیلم های انگیزشی ✓

 www.ToranjBook.Net

 [ToranjBook_Net](https://t.me/ToranjBook_Net)

 [ToranjBook_Net](https://www.instagram.com/ToranjBook_Net)