


تلاشی در مسیر موفقیت



- دانلود گام به گام تمام دروس ✓
- دانلود آزمون های قلم چی و گاج + پاسخنامه ✓
- دانلود جزوه های آموزشی و شب امتحانی ✓
- دانلود نمونه سوالات امتحانی ✓
- مشاوره کنکور ✓
- فیلم های انگیزشی ✓

 www.ToranjBook.Net

 [ToranjBook_Net](https://t.me/ToranjBook_Net)

 [ToranjBook_Net](https://www.instagram.com/ToranjBook_Net)

عملکرد انسان در ارتباط با محیط طبیعی به دو گونه است:

۱- درک توان‌ها و استفاده از منابع برای رفع نیازها

۲- نگاه نبود جویانه برای رسیدن به خواسته‌ها

از آنجا که جغرافیا توان روابط متقابل انسان با محیط را مطالعه و بررسی می‌کند، بنابراین شناخت توان‌ها و ظرفیت‌های محیطی بدون دانش جغرافیا ممکن نیست. پس جغرافیا علمی برای زندگی بهتر است.

کل‌نگری یا دید ترکیبی در جغرافیا

چگونگی شکل‌گیری محیط‌های جغرافیایی که حاصل روابط متقابل انسان و محیط است، سبب می‌شود جغرافی‌دان با دید ترکیبی یا کل‌نگری، موضوعات را مطالعه و بررسی کند؛ زیرا اجزاء و عوامل محیط جغرافیایی در ارتباط با یکدیگر عمل می‌کنند. دید ترکیبی به جغرافی‌دان کمک می‌کند تا به طور همه‌جانبه و جامع، پدیده‌ها را با تمام ویژگی‌های آن در یک مکان مورد مطالعه قرار دهد.

سؤال متن

آیا شناخت محیط در جهت بهبود کیفیت زندگی انسان نقشی داشته است؟ بله، در انتخاب نوع مسکن، نوع لباس پوشیدن، انتخاب نوع کشت و ...

سؤال متن

با تصاویر زیر دقت، و برداشت خود را از آنها با سایر هم‌کلاسی‌های خود مطرح کنید، نظر آنان را جویا شوید و با یکدیگر مقایسه کنید.



با مقایسه دو تصویر به این نتیجه می‌رسیم که در پنجاه سال اخیر، انسان با دخالت در محیط طبیعی و ساخت و سازهای بی‌رویه و توسعه شهرنشینی تغییرات زیادی به وجود آورده و آن را به محیط جغرافیایی تبدیل کرده است.

سؤال متن

به نظر شما کدام یک از این عملکردها تعادل محیط را در مدت طولانی حفظ می‌کند؟ درک توان‌ها و استفاده از منابع برای رفع نیازها (کشاورزی)

سؤال متن

چگونگی عملکرد مثبت و منفی انسان در هر یک از نواحی را با یک مثال مشخص کنید.

ناحیه کوهستانی: عملکرد مثبت: توسعه دامداری و باغداری برای رفع نیازها

عملکرد منفی: راه‌سازی، ریختن زباله‌ها، نابودی پوشش گیاهی

ناحیه جنگلی خرز: عملکرد مثبت: استفاده از منابع آب فراوان برای رفع نیازها

عملکرد منفی: تخریب بی‌رویه جنگل‌ها

ناحیه بیابانی: عملکرد مثبت: استفاده از انرژی خورشید به دلیل ساعات آفتابی زیاد

عملکرد منفی: تخریب پوشش گیاهی، استفاده بی‌رویه از آب‌های زیرزمینی

ناحیه شرجی: عملکرد مثبت: استفاده از تجارت دریا، صید و ... برای رفع نیازهای انسان

فعالیت اگر بخواهید با دید ترکیبی، روستای زیر را مورد مطالعه قرار دهید با توجه شکل، چه سؤالاتی برای آن طرح می‌کنید؟



ارزشیابی مستمر

- الف) در جای خالی کلمه مناسب بنویسید. (۱ نمره)
- ۱- واژه جغرافیا برای اولین بار توسط ارائه شد.
 - ۲- انسان و دو عامل مهم در علم جغرافیا است.
- ب) به سؤال‌های زیر پاسخ دهید. (۹)
- ۳- تعریف جغرافیا از دیدگاه اراتوستن چیست؟
 - ۴- مهمترین مفاهیم جغرافیا (مفاهیم اساسی دانش جغرافیا) کدام‌اند؟
 - ۵- عملکرد انسان در ارتباط با محیط طبیعی به چند گونه است؟
 - ۶- مفهوم دید ترکیبی یا کل نگرى در جغرافیا را بنویسید.
 - ۷- تعریف امروزی جغرافیا چیست؟
 - ۸- چرا جغرافیا علمی برای زندگی بهتر است؟
 - ۹- چگونه محیط طبیعی به محیط جغرافیایی تبدیل می‌شود؟
 - ۱۰- بین جغرافیا و سایر رشته‌ها چه ارتباطی وجود دارد؟
 - ۱۱- مفهوم مکان در جغرافیا چیست؟

پاسخ ارزشیابی مستمر

- ۱ اراتوستن (۰/۵) ۲ محیط (۰/۵) ۳ مطالعه زمین (۰/۵) به عنوان جایگاه انسان (۰/۵) ۴ مکان (۰/۵) روابط متقابل انسان و محیط (۰/۵) ۵ درک توان‌ها و استفاده از منابع برای رفع نیازها (۰/۵) نگاه سود جویانه برای رسیدن به خواسته‌ها (۰/۵) ۶ مطالعه هم‌جانبه و جامع پدیده‌ها (۰/۵) با تمام ویژگی‌های آن در یک مکان (۰/۵) ۷ آن بخش از دانش بشری است که به انسان کمک می‌کند با ویژگی‌های طبیعی، انسانی و روابط بین آنها آشنا شود (۰/۵) و از آنها در جهت بهبود زندگی خویش استفاده کند. (۰/۵) ۸ زیرا جغرافیا توان روابط متقابل انسان با محیط را مطالعه می‌کند (۰/۵) بنابراین شناخت توان‌ها و ظرفیت‌های محیطی بدون دانش جغرافیا ممکن نیست (۰/۵) ۹ محیط طبیعی مجموعه‌ای متعادل است. با ورود انسان زمینه تغییر در محیط فراهم می‌شود. (۰/۵) هوش، استعداد انسان و گسترش فناوری و افزایش بهره‌برداری سرعت این تغییرات را بیشتر کرده است. (۰/۵) این تغییرات سبب تبدیل محیط طبیعی به جغرافیایی شده است. ۱۰ جغرافیا با کمک گرفتن از سایر علوم به سؤالات خود پاسخ می‌دهد. (۰/۵) جغرافیا پلی بین رشته‌های مختلف است که علوم طبیعی را به علوم انسانی پیوند می‌دهد. (۰/۵) ۱۱ بسیاری از فعالیت‌های انسان در جا و محل معینی انجام می‌شود. (۰/۵) این جا و محل را مکان می‌نامند. (۰/۵)

روش مطالعه در جغرافیا

سازیم آموزش

در محیط جغرافیایی، اجزاء و عوامل محیطی در ارتباط با یکدیگر، عمل می‌کند؛ به همین دلیل جغرافی دانان با به کارگیری دید ترکیبی به مطالعه محیط می‌پردازند و به حل مسائل محیطی اقدام می‌کنند.

سوالات کلیدی در جغرافیا

در جغرافیا شش سؤال اساسی هست که هر جغرافی دان در بررسی های جغرافیایی با آن روبه روست. این سؤالات عبارتند از: کجا؟ چه چیزی؟ چرا؟ چه موقع؟ چه کسانی؟ چگونه؟

سؤال کجا، با رکن اساسی جغرافیا یعنی مکان وقوع پدیده ها سروکار دارد.

سؤال چه چیز، بر ماهیت هر پدیده یا مسئله دلالت دارد.

سؤال چرا، به علت وقوع پدیده می‌پردازد.

سؤال چه کسی، انسان و روابط متقابل او با محیط را مورد توجه قرار می‌دهد.

سؤال چگونه، به بررسی مسیر تکوین و تحول پدیده می‌پردازد.

شیوه مطالعه در جغرافیا

علم جغرافیا همانند سایر علوم برای رسیدن به پاسخ مسائلی که با آن رو به رو است به تحقیق و پژوهش می‌پردازد و این مراحل را طی می‌کند:

- طرح سؤال و بیان مسئله

- تدوین فرضیه

- جمع آوری اطلاعات

- پردازش اطلاعات

- نتیجه گیری و ارائه پیشنهادها

گام اول: طرح سؤال و بیان مسئله

پژوهشگر برای دستیابی به شناخت و آگاهی از مسئله ای که در ذهنش پدید آمده است، ابتدا باید مسئله خود را به صورت واضح و روشن بیان کند. بهتر است مسئله به شکل سؤالی نوشته و از عبارت خبری و یا جملات کلی و نامعلوم جلوگیری شود.

نکته مورد توجه در این مرحله این است که پژوهشگر باید پژوهش دیگران را مورد بررسی قرار دهد. به عبارت دیگر مطالعه سابقه و پیشینه مسئله و نتایج پژوهش دیگران، مورد نیاز پژوهشگر است.

گام دوم: تدوین فرضیه

فرضیه ها در هر پژوهش، نقش راهنما دارد و به فعالیت هایی جهت می‌دهد که قرار است انجام شود. پژوهشگر با توجه به مسئله خود پیشنهادها و خبرهای اولیه را در چارچوب مسئله پژوهش خود ارائه می‌دهد. فرضیه های پژوهشگر به میزان دانش، تجربیات و سوابق پژوهشی در دسترس او بستگی دارد.

گام سوم: جمع آوری اطلاعات

جغرافی دانان اطلاعات لازم برای مطالعه و پژوهش را از منابع و روش های مختلفی به دست می‌آورند.

الف) روش کتابخانه ای: این روش در تمامی پژوهش های علمی مورد استفاده می‌گیرد و در برخی از آنها تمام تلاش پژوهشگر در کتابخانه صورت می‌گیرد.

ب) روش میدانی: پژوهشگر در این روش برای گردآوری اطلاعات ناگزیر است به محیط بیرون برود و با مراجعه به افراد یا محیط، و برقراری ارتباط مستقیم با مکان مورد مطالعه، به گردآوری اطلاعات بپردازد. پرسشنامه، مصاحبه و مشاهده از جمله ابزارهای گردآوری اطلاعات میدانی است.

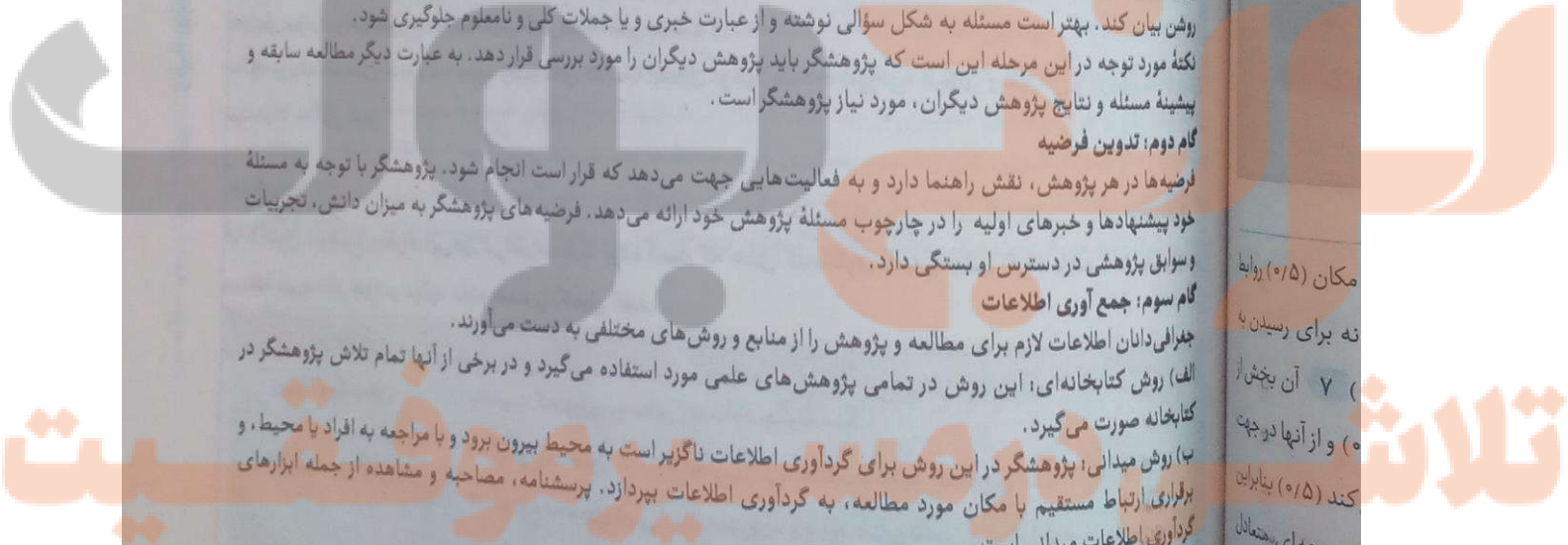
گام چهارم: پردازش اطلاعات

پس از جمع آوری، استخراج و طبقه بندی اطلاعات، مرحله پردازش یعنی حذف اطلاعات غیر ضروری و حفظ اطلاعات مرتبط با پژوهش و تجزیه و تحلیل اطلاعات آغاز می‌شود.

گام پنجم: نتیجه گیری و ارائه پیشنهادها

در مرحله آخر، پژوهشگر با تجزیه و تحلیل اطلاعات، پاسخ مسئله پژوهش را می‌یابد. او ضمن ارائه دلایل علمی و منطقی به تأیید یا رد فرضیه یا فرضیه های خود می‌پردازد. در صورتی که فرضیه یا فرضیه های پژوهشگر رد شود، پژوهشگر نباید دلسرد شود زیرا این

مکان (۵/۵) روابط
نه برای رسیدن به
(۷) آن بخش از
(۵) و از آنها در جهت
کند (۵/۵) بنابراین
جموعه ای متعادل
فناوری و افزایش
براقیایی شده است.
تختلف است که علوم
می شود. (۵/۵) این



فعالیت

به خبر داده شده توجه کنید و به سؤالات کلیدی جغرافیا پاسخ دهید.

کجا؟ کن و سولقان

چه چیز؟ توفان و سیل

چرا؟ به علت وزش بادهای شدید و وقوع بارندگی شدید

کی (چه وقت)؟ عصر یکشنبه بیست و هشتم تیرماه ۱۳۹۴

چه کسانی؟ دو کارگر چینی و تعدادی از شهروندان

جان خود را از دست دادند.

چگونه؟ بارندگی و سیل، ریزش کوه

توفان عصر یکشنبه بیست و هشتم تیرماه ۱۳۹۴

توفان در کن و سولقان تاکنون ۲۰ کشته بر جا گذاشته است. بر اثر این بارندگی و سیل، مقداری از کوههای سمت امامزاده داوود ریزش کرده است. تعدادی از درختان شکسته شده و به همراه مقداری سنگ، حرکت کرده و در مسیر پل کیگا قرار گرفته که تعدادی از شهروندان که در این مسیر قرار گرفته‌اند، جان خود را از دست داده‌اند. دو کارگر چینی شاغل در پل سنگان آراقره تهران شمال هم بین کشته‌شدگان حادثه هستند.



پایه دهم ریاضی - تجزیه (دوره دوم متوسطه)

مثال

عوامل مؤثر در افزایش جمعیت شهر X در دهه اخیر چیست؟

علاوه بر رشد طبیعی جمعیت، وجود زمینه‌های مناسب اشتغال، وجود خدمات آموزشی، درمانی و تفریحی و در نهایت افزایش مهاجرت به این شهر.

فعالیت

آیا تاکنون موضوع جغرافیایی‌ای در اطراف شما بوده است که حس کنجکاوی شما را جلب کرده باشد؟ در جدول زیر مسئله مورد نظر خود و موارد داده شده را تکمیل کنید.

مراحل	نمونه
سؤال پژوهش	وضعیت کشاورزی روستای احمد آباد چگونه است؟
فرضیه پژوهش	۱- آیا نوع محصول تابعی از تجارب قبلی، عادات و علایق کشاورزان است؟ ۲- آیا نوع محصول تابعی از نیاز مشتریان، یا وجود صنایع تبدیلی و ... در اطراف آن روستا است؟
جمع آوری اطلاعات	جمع آوری اطلاعات از طریق روش کتابخانه‌ای یا عمدتاً استفاده از روش میدانی، مانند تهیه پرسشنامه یا مصاحبه با کشاورزان و یا مشاهده مستقیم از محیط صورت می‌گیرد.
تجزیه و تحلیل	طبقه‌بندی داده‌ها و ارائه نتایج حاصل از این پردازش‌ها به صورت مدل، نقشه و جدول
نتیجه‌گیری و ارائه	در پایان پژوهش، ضمن ارائه دلایل علمی و منطقی در جهت تأیید یا رد فرضیه، پژوهشگر
پیشنهادها	پیشنهادهایی برای بهبود وضعیت و یا تغییر نوع کشت در روستای احمد آباد ارائه می‌دهد.

ارزشیابی مستمر

الف) درستی یا نادرستی جمله زیر را مشخص کنید. (۵/۰ نمره)

- ۱- پرسشنامه از روش های کتابخانه ای در جمع آوری اطلاعات محسوب می شود. درست نادرست
- ب) گزینه درست را با علامت ✓ مشخص کنید. (۵/۰)
- ۲- گام اول در پژوهش و مطالعات جغرافیایی چیست؟
الف) تدوین فرضیه ب) طرح سؤال و بیان مسئله ج) جمع آوری اطلاعات
ج) در جاهای خالی کلمه مناسب بنویسید. (۱)
- ۳- جغرافی دانان با به کارگیری
به مطالعه محیط می پردازند.
- ۴- فرضیه های پژوهشگر به میزان
تجربیات و سوابق پژوهشی در دسترس او بستگی دارد.
- د) به سؤال های زیر پاسخ دهید. (۸)
- ۵- چرا جغرافی دانان با دید ترکیبی به مطالعه محیط می پردازند؟
- ۶- شش سؤال کلیدی در مطالعه و پژوهش های جغرافیایی کدام اند؟
- ۷- مراحل و شیوه مطالعه در جغرافیا را نام ببرید.
- ۸- منظور از پردازش اطلاعات در مطالعات جغرافیایی چیست؟
- ۹- جزارد فرضیه به معنای شکست و دلسردی پژوهشگر و بیهوده بودن کار او نیست؟
- ۱۰- در طرح سؤال و بیان مسئله پژوهش، به چه نکاتی باید توجه کرد؟ (۴ مورد)
- ۱۱- روش میدانی در پژوهش های جغرافیایی چیست و شامل کدام موارد است؟

پاسخ ارزشیابی مستمر

- ۱ نادرست (۵/۰) ۲ گزینه (ب) (۵/۰) ۳ دید ترکیبی (۵/۰) ۴ دانش (۵/۰) ۵ زیرا در محیط جغرافیایی، اجزاء و عوامل محیطی (۵/۰) در ارتباط با یکدیگر عمل می کنند. (۵/۰) ۶ کجا (۵/۰) ۷ چه چیزی (۵/۰) ۸ چرا (۵/۰) ۹ چه موقع (۵/۰) ۱۰ چه کسانی (۵/۰) ۱۱ چطور (۵/۰) ۱۲ طرح سؤال و بیان مسئله (۵/۰) ۱۳ تدوین فرضیه (۵/۰) جمع آوری اطلاعات (۵/۰) پردازش اطلاعات (۵/۰) نتیجه گیری و ارائه پیشنهادها (۵/۰) ۱۴ یعنی حذف اطلاعات غیر ضروری (۵/۰) و حفظ اطلاعات مرتبط با پژوهش (۵/۰) ۱۵ زیرا این پژوهش به کسانی که با این سؤال مواجه شده اند، پاسخ می دهد (۵/۰) و از طرح دوباره آن جلوگیری می کند. (۵/۰) ۱۶ مسئله باید واضح و روشن شود - صورت مسئله به شکل سؤالی نباشد - از جملات خبری، کلی و نامعلوم جلوگیری شود. - اهمیت تحقیق باید روشن شود - سابقه و پیشینه مسئله و پژوهش بررسی شود. (هر مورد (۵/۰)) ۱۷ پژوهشگر برای گردآوری اطلاعات ناگزیر است به محیط بیرون برود (۵/۰) و با مراجعه به افراد و محیط و ارتباط مستقیم اطلاعات لازم را گردآوری کند. (۵/۰) پرسشنامه (۵/۰) مصاحبه (۵/۰) مشاهده (۵/۰)

فصل ۲ جغرافیای طبیعی ایران

موقعیت جغرافیایی ایران

محل قرار گرفتن هر پدیده در سطح کره زمین، موقعیت جغرافیایی آن پدیده است. موقعیت جغرافیایی هر کشور از دو نظر قابل مطالعه است: موقعیت ریاضی و موقعیت نسبی.

موقعیت ریاضی یا مطلق

محل دقیق هر پدیده یا مکان با توجه به طول و عرض جغرافیایی، موقعیت مطلق یا ریاضی آن محل است. ایران در عرض جغرافیایی ۲۵ تا ۳۹ درجه شمالی در جنوب منطقه معتدله نیمکره شمالی قرار گرفته و همچنین در ۴۳ تا ۶۳ درجه طول شرقی واقع شده است. گستردگی کشور ما در این عرض ها به تنوع آب و هوا در آن منجر شده است و این تنوع آب و هوایی در نوع تولیدات کشاورزی، محیط زیست و سایر موارد مؤثر است.

موقعیت نسبی

محل قرارگیری هر مکان، نسبت به پدیده‌های طبیعی یا انسانی پیرامون خود، موقعیت نسبی آن مکان است. همه پدیده‌ها موقعیت نسبی دارند. منظور از موقعیت نسبی هر کشور محل قرارگیری آن نسبت به سایر کشورها، دریاها، تنگه‌ها، کانال‌ها، منابع اقتصادی و ... است.

موقعیت نسبی ایران

ایران از موقعیت نسبی متمایزی برخوردار است، زیرا در مجاورت خلیج فارس و تنگه هرمز قرار گرفته و این منطقه به دلایل زیر اهمیت خاصی دارد:

- ۱- ارزش و نقش ارتباطی بین سه قاره آفریقا، اروپا و آسیا در گذشته داشته و اکنون نیز به عنوان حلقه‌ای از زنجیره حمل و نقل کالا و نفت اهمیت خود را حفظ کرده است.
- ۲- بزرگترین منبع انرژی جهان بوده و حدود ۶۶ درصد ذخایر نفت و ۲۸ درصد ذخایر گاز طبیعی جهان را در خود جای داده است.
- ۳- درآمدها و دلارهای ناشی از صدور و فروش نفت خام و همچنین بازار بزرگ مصرف، آن را به کانون توجه صادرکنندگان کالاهای صنعتی و غیرصنعتی تبدیل کرده است.
- ۴- این منطقه ارزش فرهنگی و سیاسی دارد زیرا در قلب جهان اسلام قرار دارد. مجموعه این ارزش‌هاست که قدرت جهانی را در گذشته و امروزه متوجه خلیج فارس کرده است و ایران از کشورهای مهم در منطقه خلیج فارس است. عوامل طبیعی و انسانی وضع خاصی برای کشور ایران پدید آورده است.

مرزهای سیاسی

مرز مهمترین عامل تشخیص و جدایی هر کشور از کشور همسایه است و نشان می‌دهد سرزمین یک کشور تا کجا امتداد دارد. ایران با ۱۵ کشور مرز خشکی یا آبی دارد. یکی دیگر از مرزهایی که امکان دسترسی به سایر کشورهای جهان را امکان پذیر می‌سازد، راه‌های هوایی است که از طریق آن ارتباط با سایر نقاط جهان فراهم می‌شود.

تعداد از کشورها به علت مجاورت با دریا و دریاچه‌ها، امکان دسترسی به خطوط دریایی هم دارند که کشور ما از آن جمله است. دسترسی به خطوط دریایی هم دارند. که کشور ما از آن جمله است. دسترسی به آب‌های آزاد برای هر کشوری علاوه بر امکان ارتباط با سایر نقاط جهان، دستیابی به منابع غذایی و منابع معدنی و سوخت‌های فسیلی را نیز فراهم می‌کند. تنگه هرمز، آبراهه‌های هلالی شکلی است که آب‌های آزاد اقیانوس هند و دریای عمان را به خلیج فارس متصل می‌کند. این تنگه به سبب اینکه دروازه خروجی نفت خلیج فارس است، مهم‌ترین آبراهه راهبردی و یکی از گذرگاه‌های تجاری مهم جهان است.

فعالیت

- ۱- موقعیت ریاضی استان محل زندگی خود را مشخص کنید.
هر استان موقعیت ریاضی خاص خودش را دارد؛ به عنوان مثال: استان تهران بین ۳۵ تا ۳۶ درجه عرض شمالی و بین ۵۱ تا ۵۳ درجه طول شرقی قرار دارد.
- ۲- با توجه به مطالب یاد شده، مختصات جغرافیایی ایران را در نقشه زیر پیدا کنید.
بین مدار ۲۵ تا ۳۹ درجه عرض شمالی و ۴۴ تا ۶۳ درجه طول شرقی
- ۳- فرض کنید بتوانیم موقعیت جغرافیایی ایران را تغییر دهیم. با توجه به طول و عرض جغرافیایی فرضی، وضعیت آب و هوایی ایران را در این دو حالت بررسی و موارد را با یکدیگر مقایسه کنید. در هر گروه یکی از موقعیت‌های فرضی را با موقعیت واقعی ایران مقایسه کنید.

اگر ایران در شمال کانادا، در نزدیکی قطب شمال قرار می‌گرفت به علت تمایل زیاد تابش خورشید، آب و هوا بسیار سرد و خشک و بارندگی کم و به شکل برف می‌بود و تنوع فصل وجود نداشت و اگر ایران در موقعیت آمریکای جنوبی، روی خط استوا قرار داشت و دارای آب و هوای گرم و مرطوب و بارندگی زیاد می‌شد و باز هم تنوع فصل وجود نداشت.

ایران در موقعیت واقعی در منطقه گرم و خشک زمین دارای بارندگی کم، آب و هوای گرم و خشک است و تنوع فصل‌ها در آن پدیده می‌شود.

فعالیت
برای درک بهتر
ایران در جغرافیای

فعالیت
۵- با توجه به
رشته در و
رشته در چه
رشته در طول

سؤال متن
با استفاده از
به نظر می‌رسد

فعالیت
مرزهای آبی
را در کلاس
بر سواحل مان
استفاده از ذخایر

الف) در جای
۱- محل قرار
۲- محل دقیق
۳- تنگه هرمز
ب) به سؤال
۴- موقعیت
۵- موقعیت
۶- منظور از
۷- منظور از
۸- مفهوم مرز
۹- گستردگی
۱۰- اهمیت
۱۱- دسترسی
۱۲- به چه

فعالیت

۱۶ برای درک بهتر این مفهوم به نقشه زیر توجه کنید. موقعیت نسبی ایران را بررسی، و نتایج آن را در کلاس ارائه کنید. ایران در جنوب غربی قاره آسیا در منطقه خاورمیانه واقع شده است.

فعالیت

۱۸ ۵- با توجه به اطلاعات جدول بالا، جدول زیر را کامل کنید تا با موقعیت ایران در منطقه خلیج فارس بیشتر آشنا شوید.

رتبه در وسعت	عربستان - ایران - ترکیه - افغانستان - عراق - امارات متحده عربی - کویت
رتبه در جمعیت	ایران - ترکیه - عراق - افغانستان - عربستان - امارات متحده عربی - کویت - بحرین
رتبه در تولید نفت	عربستان - عراق - ایران - امارات متحد عربی - کویت - بحرین

سؤال متن

۱۹ با استفاده از نقشه جنوب غربی آسیا و نمودار زیر، چه نکته مهمی توجه شما را به خطوط مرزی ایران جلب می‌کند؟ به نظر می‌رسد همه مرزهای ایران از نوع مرزهای طبیعی است و در مجموع طول مرزهای آبی از مرزهای خشکی بیشتر است.

- مرزهای خشکی
- مرزهای دریایی
- مرزهای رودخانه‌ای
- مرزهای دریاچه‌ای و باتلاقی

فعالیت

۲۰ مرزهای آبی شمال و جنوب ایران چه مزیت‌هایی برای کشور ما به وجود آورده است؟ با یکدیگر گفت و گو، و نتایج آن را در کلاس ارائه کنید. امکان حمل و نقل دریایی و تجارت با کشورهای همسایه و سایر کشورها، امکان توسعه مشاغل متنوع در سواحل مانند صید و شیلات و گمرک و کشتیرانی و فعالیت‌های گردشگری و ورزش‌های آبی، امکان دفاع از خاک کشور، استفاده از ذخایر نفت و گاز در سواحل شمال و جنوب

ارزشیابی مستمر

الف) در جای خالی کلمه مناسب بنویسید. (۱/۵ نمره)

- ۱- محل قرار گرفتن هر پدیده در سطح کره زمین
- ۲- محل دقیق هر پدیده یا مکان با توجه به
- ۳- تنگه هرمز و آب‌های آزاد اقیانوس هند و دریای عمان را به

ب) به سؤال‌های زیر پاسخ دهید. (۸/۵)

- ۴- موقعیت جغرافیایی هر کشور از چند نظر قابل مطالعه است؟
- ۵- موقعیت ریاضی یا مطلق ایران را بنویسید.
- ۶- منظور از موقعیت نسبی یک مکان چیست؟
- ۷- منظور از موقعیت نسبی یک کشور چیست؟
- ۸- مفهوم مرزهای سیاسی را بنویسید.
- ۹- گستردگی ایران در عرض‌های جغرافیایی زیاد چه اهمیتی برای کشور ما دارد؟
- ۱۰- اهمیت تنگه هرمز را بنویسید. (۲ مورد)
- ۱۱- دسترسی به آب‌های آزاد چه امکانی برای هر کشور ایجاد می‌کند؟
- ۱۲-

پاسخ ارزشیابی مستمر

۱. موقعیت جغرافیایی (۰/۵) ۲. طول (۰/۲۵) و عرض جغرافیایی (۰/۲۵) ۳. خلیج فارس (۰/۵) ۴. موقعیت ریاضی یا مطلق (۰/۲۵) موقعیت نسبی (۰/۲۵) ۵. ایران در عرض جغرافیایی ۲۵ تا ۳۹ درجه شمالی (۰/۵) و ۴۳ و ۴۴ درجه طول شرقی قرار دارد (۰/۵) ۶. محل قرارگیری هر مکان (۰/۵) نسبت به پدیده‌های طبیعی یا انسانی پیرامون خود (۰/۵) ۷. محل قرارگیری آن کشور نسبت به سایر کشورها (۰/۲۵) دریاها (۰/۲۵) تنگه‌ها و کانال‌ها (۰/۲۵) ۸. مرز مهمترین عامل تشخیص و جدایی هر کشور از کشور همسایه است (۰/۵) و نشان منابع اقتصادی (۰/۲۵) و ... است. ۹. تنوع آب و هوا، تنوع تولیدات کشاورزی، محیط زیست، پیشرفت می‌دهد سرزمین یک کشور تا کجا امتداد دارد. (۰/۵) ۱۰. آب‌های آزاد اقیانوس هند و دریای عمان را به خلیج فارس متصل می‌کند. دروازه خروجی نفت کشور (هر مورد ۰/۲۵) ۱۱. امکان ارتباط با سایر نقاط خلیج فارس است و مهمترین آبراهه راهبردی و گذرگاه تجاری مهم جهان است (هر مورد ۰/۵) ۱۲. بزرگترین منبع انرژی جهان (نفت و گاز) را در خود جای داده است، نقش ارتباطی بین سه قاره آفریقا، اروپا و آسیا دارد. جهان (۰/۲۵) دستیابی به منابع غذایی (۰/۲۵) منابع معدنی (۰/۲۵) و سوخت‌های فسیلی را فراهم می‌کند (۰/۲۵) ۱۳. بزرگترین منبع انرژی جهان (نفت و گاز) را در خود جای داده است، نقش ارتباطی بین سه قاره آفریقا، اروپا و آسیا دارد. کانون ثروت جهان در اثر درآمدها و دلارهای ناشی از فروش نفت است و ارزش فرهنگی و سیاسی دارد، کانون تولید صادراتکنندگان به دلیل بازار مصرف بزرگ است. (هر مورد ۰/۵)

ناهمواری های ایران

اهمیت ناهمواری ها

با شناسایی و مطالعه ناهمواری های کشور و سرگذشت تغییرات آنها می‌توانیم برای آینده برنامه‌ریزی دقیق‌تری داشته باشیم و بهتر از منابع خود استفاده کنیم.

بخش اعظم سرزمین ما را نواحی مرتفع و کوهستانی تشکیل می‌دهند که نواحی شمالی، شمال غربی، غربی، شرقی و نواحی یکنه‌های از مرکز کشور را در بر گرفته‌اند. ناهمواری‌ها در طول تاریخ مانع ورود مهاجمان به سرزمین ما شده‌اند. علاوه بر آن در تشکیل اجتماعات انسانی و نوع معیشت مردم، بسیار تأثیر گذار بوده‌اند.

در حد فاصل مناطق کوهستانی، دشت و جلگه‌ها واقع شده‌اند. دشت‌ها محل مناسبی برای فعالیت‌های کشاورزی و اقتصادی هستند. وجود آب در دشت و جلگه‌ها امکان توسعه شهرها و روستاها را فراهم می‌کند از جمله جلگه‌های ساحلی دریای خزر و سواحل خلیج فارس و دریای عمان.

پیدایش ناهمواری های ایران

ناهمواری های ایران، بیشتر در طی دوران اول تا دوم زمین‌شناسی پدید آمده‌اند و پیدایش نهایی آنها مربوط به اواخر دوران سوم زمین‌شناسی (سنوزوئیک) است و پس از آخرین تحولات در این دوران، طی دوره «کواترنر»، ناهمواری های کشور ما شکل نهایی خود گرفته و مورد عمل فرسایش قرار گرفته‌اند. این عوامل به همراه عملکرد انسان و بهره‌برداری های متنوع از محیط، سرعت تغییرات را افزایش داده است.

تقسیمات ناهمواری های ایران

- ۱- سرزمین های کوهستانی که بیش از هزار متر از سطح دریاهاى آزاد ارتفاع دارند.
- ۲- سرزمین های هموار که شامل دشت‌ها و جلگه‌های کم ارتفاع در نواحی داخلی یا سواحل دریا می‌شوند.

۱- مناطق کوهستانی شمال کشور:

- الف) منطقه کوهستانی آذربایجان؛ شامل دو رشته کوه ارسباران (قره باغ) و رشته کوه مرزی ایران و ترکیه (آرارات) شمال و غرب این منطقه را در بر گرفته است و علاوه بر این کوه‌ها، دو قلّه سهند و سبلان، بر اثر فوران آتش فشان در این منطقه به وجود آمده‌اند.
- ب) منطقه کوهستانی تالش؛ در حد فاصل منطقه آذربایجان تا کناره‌های دریای خزر یا جهت شمالی و جنوبی قرار گرفته است. شیب این کوه‌ها به سمت خزر بیش از منطقه آذربایجان است.
- ج) منطقه کوهستانی البرز در جهت غربی - شرقی در شرق کوه‌های تالش امتداد یافته است و از تنگه منجیل شروع شده و آتش فشانی در دوره کواترنر سبب شکل گیری قلّه دماوند در این رشته کوه شده است. دامنه این کوه به سمت شمال یا جنوب است و فعالیت‌های آتشفشانی در این کوه‌ها به شکل منظم و مداوم در این رشته کوه شده است.

۲- منطقه کوهستانی غربی (زاگرس): رشته کوه زاگرس از برخورد دو صفحه شبه جزیره عربستان و صفحه اوراسیا به وجود آمده است. این چین خوردگی‌ها پس از تشکیل، به حالت اولیه باقی نماندند و به علت فرسایش، تغییر شکل دادند. یکی از زیباترین و فعال‌ترین پدیده‌های رشته کوه زاگرس، گنبد‌های نمکی هستند؛ این چین خوردگی‌ها در غرب کشور از کردستان با جهت شمال غربی - جنوب شرقی تا تنگه هرمز کشیده شده است.

عوامل تغییر دهنده زاگرس در حال حاضر

الف) عوامل طبیعی:

رودهای بسیاری از زاگرس سر چشمه می‌گیرد. جریان آب در این رودها به علت تغییرات اقلیمی دچار نوساناتی شده و از حالت منظم به حالت نامنظم و طغیانی تغییر شکل داده است. ریزش‌های جوی شدید (باعث فرسایش کوه‌ها می‌شود) و مواد آن را در دسترس این رودها قرار می‌دهد. توفان‌های گرد و غبار از دیگر عواملی است که هم طبیعت و هم انسان در منطقه زاگرس در ایجاد و گسترش آنها مؤثر است.

ب) عوامل انسانی:

بروزی رودهای حوضه زاگرس سدهای متعددی احداث شده است. این سدها برای جلوگیری از طغیان، تولید برق آبی، تنظیم آب مورد نیاز برای آبیاری اراضی کشاورزی، استفاده‌های صنعتی و یا تأمین آب مورد نیاز شهرها و روستاها احداث شده است. بعضی از این سدها در محل‌های مناسبی احداث نشده است (مانند سد گوند در محل گنبد‌های نمکی) که باعث تغییر کیفیت آب رودها شده است.

شهرها متعددی در کناره رودها گسترش یافته است که با دست‌کاری‌های انسان مانند دیواره بندی، مجرا سازی، پل سازی پوشاندن روی رودها و ورود فاضلاب‌های شهری باعث برهم خوردن تعادل جریان رودها شده است و طغیان و سیلاب را به شهرها تحمیل می‌کند.

احداث جاده‌ها، از بین رفتن جنگل‌ها و استفاده نامناسب از اراضی کشاورزی، همراه با گسترش شهرها و روستاها از دیگر عوامل انسانی تغییر شکل ناهمواری‌ها در زاگرس به شمار می‌آید.

سایر مناطق کوهستانی: اگر سه نقطه کوه جغتای در خراسان رضوی، گردنه آوج در استان همدان و قله کوه بزمان یا خضرزنده در سیستان و بلوچستان را به هم وصل کنیم، مثالی تشکیل می‌شود که سایر کوهستان‌ها در داخل آن قرار دارد. بخشی از این کوه‌ها به صورت کوه‌های چین خورده هستند که به آن کوه‌های مرکزی می‌گویند و برخی توده‌های آذرین که به آنها کوه‌های منفرد مرکزی می‌گویند. در جنوب استان سیستان و بلوچستان، اطراف جاله جازموریان در کرمان، منطقه مکران واقع شده است که به آن «ناهمواری‌های مریخی» هم گفته می‌شود. در این محدوده چندین گِل فشان وجود دارد که به صورت چشمه‌های گلی می‌جوشد. علت فعالیت این چشمه‌های جوشان، فعالیت‌های زمین ساختی است.

ارزش‌های اقتصادی نواحی کوهستانی: ۱- ذخایر آب ۲- معدن و ذخایر طبیعی ۳- دامپروری

سرزمین‌های هموار

در بین نواحی کوهستانی، مناطق کم‌ارتفاع و نسبتاً هموار دیده می‌شود که ارتفاع آنها نسبت به نواحی کوهستانی کم است. به این سرزمین‌ها دشت می‌گویند. چنانچه در سواحل دریایا و دریاچه‌های سرزمین‌های پست و هموار دیده شود به آن جلگه می‌گویند. جلگه‌ها به دلیل حاصلخیز بودن، جمعیت زیادی را در خود جای می‌دهند؛ مانند جلگه‌های ساحلی دریای خزر و جلگه‌های ساحلی خلیج فارس و دریای عمان

عوامل تغییر دهنده دشت‌ها:

تغییرات اقلیمی که نشانه‌های آن را می‌توان تغییر در الگوی پراکندگی ریزش‌های جوی، بروز توفان‌ها و خشکسالی‌ها دانست، موجب تغییر شکل ناهمواری‌ها از جمله دشت‌های داخلی ایران شده است. توفان‌ها و بادهای شدید به فرسایش و جابه‌جایی مواد در دشت‌ها مشغول است. همچنین طغیان‌های دوره‌ای رودها موجب تغییر شکل دشت‌ها می‌شود.

بهره‌برداری‌های انسانی و تغییرات کاربری اراضی، بوته‌کشی و از بین بردن پوشش‌های گیاهی، دستکاری نایخدرانه در مسیل‌ها و مجاری رودها، احداث جاده‌ها، بهره‌برداری‌های وسیع از معادن و منابع طبیعی از دیگر عواملی است که می‌تواند فرسایش انسانی را در نواحی بیابانی و دشت‌ها گسترش دهد.

عوامل تغییر دهنده جلگه‌ها: حرکات دریا (جزر و مد)، توفان‌های دریایی و سونامی، جریان‌های دریایی و نوسانات عمومی آب دریاها از عوامل طبیعی تغییر جلگه‌ها محسوب می‌شود.

انسان در نواحی ساحلی با اسکله سازی، بندر سازی، دیواره سازی ساحلی، احداث جاده روی جلگه‌های ساحلی از بین بردن پوشش گیاهی و معدوم کردن آنها،

۴
موقعیت
۳۴ تا ۶۳
از خود (۰/۵)
انال‌ها (۰/۲۵)
(۰/۵) و نشان
ست، پیشرفت
خروجی نفت
ط با سایر نقاط
ی کند (۰/۲۵)
ویا و آسیا دارد.
، کانون توجه

داشته باشیم و
تی پراکنده‌ای از
کیل اجتماعات
زی و اقتصادی
ی دریای خزر و
آخر دوران سوم
اشکل نهایی به
محیط، سرعت

ت) شمال و غرب
وجود آمده‌اند.
قرار گرفته است.
شروع شده و تا
ست؛ فعالیت‌های
آن، هزار مسجد،

تلاش

ارزش های اقتصادی جلگه ها:

- ۱- جلگه ها بهترین مکان برای کشاورزی هستند.
- ۲- جلگه ساحلی شمال کشور، امکان حمل و نقل و صید ماهیان خاویار
- ۳- جلگه ساحلی جنوب کشور، امکان حمل و نقل کالا، صید
- ۴- منابع و ذخایر غنی نفت و گاز و ...
- ۵- چشم اندازهای طبیعی سواحل، جزایر جنوبی و ...

سؤال متن

چرا پراکندگی جمعیت در نواحی مختلف کشور متفاوت است؟

چون مقدار بارندگی، میزان ارتفاع، دسترسی به منابع آب و منابع معدنی و خاک حاصلخیز و نوع ناهمواری، دسترسی به دریاها و نواحی مختلف کشور ما متفاوت است.

در نقشه های زیر، پراکندگی کوهستان ها و جلگه ها را با پراکندگی جمعیت کشور در نواحی شهری با هم مقایسه کنید. نظر می رسد بین ناهمواری ها و تراکم جمعیت، ارتباط نزدیکی هست؛ چرا؟ بیشتر جمعیت ایران در نواحی کوهستانی و جلگه ها دیده می شود. به علت بارندگی زیاد، دسترسی به منابع آب کافی، وجود خاک حاصلخیز و توسعه مشاغل زیاد و مختلف در این نواحی.

سؤال متن

با مراجعه به نقشه، نام مهمترین قلّه کوهستان های تالش را پیدا کنید. آیا محل جدا شدن کوه های تالش از کوه های البرز را می توانید پیدا کنید؟

مهمترین قله این کوهستان آق داغ است. که ارتفاع آن ۳۳۰۳ متر است. گردنه دره منجیل، محل جدا شدن کوه های تالش با البرز است (دره سفید رود).

فعالیت

جاده هایی که دامنه های جنوبی البرز را به دامنه های شمالی آن ارتباط می دهد بررسی نقشه پیدا کنید. جاده چالوس - جاده هراز - جاده فیروزکوه. این جاده ها از کنار کدام کوه و دره ها عبور می کند. جاده چالوس از کوه های البرز غربی از دژه رود کرچ و چالوس عبور می کند. جاده هراز از کوه های البرز مرکزی از دژه رود هراز عبور می کند و ... عبور جاده ها در این نواحی با عملیات ساختمانی (برداشت مواد، حمل و بر جای گذاری ها، انفجار سنگ ها، تغییر در مجاری آب ها، احداث تونل و ...) همراه است. تأثیر این عملیات را بر ناهمواری های این منطقه با هم گروه های خود به بحث بگذارید و گزارشی تهیه و ارائه کنید. تخریب پوشش گیاهی - تغییر در زیست بوم های گیاهی و جانوری و مهاجرت آنها - تغییر شکل ناهمواری ها و ...

سؤال متن

با مراجعه به نقشه مقابل، قلّه های بلند رشته کوه زاگرس را مشخص کنید. زردکوه، دنا، الوند

فعالیت

اگر در یک منطقه کوهستانی زندگی می کنید (آذربایجان، البرز و یا زاگرس) عوامل انسانی مؤثر در تغییر شکل ناهمواری های پیرامون محل زندگی خود را با هم گروه ها مطرح کنید. آنها را فهرست و مهمترین عامل این تغییر شکل را تشریح کنید.

احداث جاده ها - از بین بردن جنگل ها و پوشش گیاهی - استفاده نامناسب از اراضی کشاورزی - توسعه و گسترش شهرها - روستاها - به ته کشیدن رودخانه ها - احداث سد ها - ...

سؤال متن
نام قله های
کوه های
کوه های
در فهرست
۱- ذخایر آب
۲- معدن و
۳- دامپوری
۴- منابع انرژی
۵- جاذبه های

سؤال متن
آیا می توانید
مناسب برای
مکان مناسب

سؤال متن
با خطی از
است؟ چرا
دریاها و دریاچه

سؤال متن
به تصاویر زیر



تصویر سمت
تصویر سمت
موجب توسعه
ترکنار هر جا
- جلگه های
- امکان صید
- توسعه بناد
- سواحل پس
- استخراج نا
- و ...

سؤال متن
نظر شما
- تولید برق
- توسعه مشا
- مناسب

۲۸

سؤال متن
نام قله‌های کوه‌های مرکزی و منفرد را در جدول زیر بنویسید.

کوه‌های مرکزی

کوه‌های منفرد مرکزی

در فهرست زیر، برخی از ارزش‌های نواحی کوهستانی را می‌بیند. آیا می‌توانید چیزی به آن اضافه کنید.

۱- ذخایر آب

۲- معدن و ذخایر طبیعی

۳- دامپروری

۴- منابع انرژی تجدید شونی مانند برق آبی و بادی

۵- جاذبه‌های گردشگری مانند آبشارها، دریاچه‌ها و ...

۳۰

سؤال متن

آیا می‌توانید ارزش دیگری برای دشت‌ها بگویید؟

- مناسب برای فعالیت‌های کشاورزی، در صورت دسترسی به منابع آب

- مکان مناسب برای توسعه شهرها و روستاها

۳۰

سؤال متن

با خطی از شمال به جنوب نقشه جلگه را به دو بخش مساوی تقسیم کنید. بیشتر جلگه‌ها در کدام سمت ایران واقع است؟ چرا؟ در سمت غرب ایران، به علت بارندگی زیاد و آب و هوای مناسب و رودهای دائمی و پرآب که در محل ورود به دریاها و دریاچه‌ها، رسوبگذاری می‌کنند و جلگه‌های پهن‌آوری به وجود می‌آورند.

۳۱

سؤال متن

به تصاویر زیر در جلگه‌های مختلف توجه کنید. در مورد ارزش‌های اقتصادی هر یک جمله‌ای بنویسید.



تصویر سمت راست: جلگه‌ها محل مناسبی برای کشاورزی مانند کشت چای و ... هستند.

تصویر سمت چپ: جلگه محل مناسبی برای گردشگری و گذران اوقات فراغت مانند شنا، قایق‌رانی و ... است و می‌تواند موجب توسعه صنعت گردشگری شود.

در کنار جلگه، سواحل هم وجود دارد که ارزش‌هایی برای ساکنان منطقه به وجود می‌آورد. آیا با این ارزش‌ها آشنا هستید؟

- جلگه‌های ساحلی برای حمل و نقل دریایی و توسعه تجارت مناسب‌اند.

- امکان صید ماهی و آبزیان و تأمین مواد غذایی

- توسعه بنادر، اسکله‌ها و کشتیرانی

- سواحل پست جلگه‌ای برای کشاورزی مناسب‌اند.

- استخراج نفت و گاز

- ...

۳۲

سؤال متن

به نظر شما آیا ارزش‌های اقتصادی دیگری در مناطق جلگه‌ای وجود دارد؟ اگر می‌شناسید نام ببرید.

- تولید برق از نیروی امواج و جذر و مد

- توسعه مناطق آزاد تجاری در سواحل برای صادرات و واردات کالا

۳۲

جغرافیای ایران

۳۹۳

فعالیت
 اگر در یکی از جلگه‌های ساحلی شمالی یا جنوبی کشور زندگی می‌کنید، ارزش‌های ارتباطی جلگه محل زندگی خود را از نظر بندرها و فعالیت‌های اقتصادی و دریانوردی در آنها با هم گروه‌های خود به بحث بگذارید؛ گزارشی تهیه، و نتایج آن را به کلاس ارائه کنید.
 جلگه‌های ساحلی شمالی: توسعه بنادر، اسکله‌ها و کشتیرانی و امکان ارتباط تجاری و اقتصادی با کشورهای آسیای میانه و چهار کشور دیگر ساحل دریای خزر
 جلگه‌های ساحلی جنوب: امکان دسترسی به آب‌های آزاد و ارتباط دریایی و تجاری با سایر کشورهای جهان

ارز شبیایی مستمر

- الف) گزینه درست را با علامت ✓ مشخص کنید. (۵/۵ نمره)
- ۱- شکل نهایی ناهمواری‌های ایران، در کدام دوران و دوره زمین شناسی به وجود آمده است؟
 الف) پالئوزویک - کربونیفر ب) مزوزویک - ژواسیک ج) سنوزویک - کواترنر د) پالئوزویک - کامبرین
 - ب) در جاهای خالی کلمه مناسب بنویسید. (۱/۵)
 - ۲- یکی از زیباترین و فعال‌ترین پدیده‌های رشته کوه زاگرس هستند.
 - ۳- رشته کوه زاگرس از برخورد دو صفحه و صفحه اوراسیا به وجود آمده است.
 - ۴- جلگه‌ها بهترین مکان برای در کشورمان هستند.
 - ج) به سؤال‌های زیر پاسخ دهید. (۸)
 - ۵- ناهمواری‌های ایران به چند دسته تقسیم می‌شود؟
 - ۶- سرزمین‌های کوهستانی ایران به چند بخش تقسیم می‌شود؟
 - ۷- دو مورد از اهمیت اقتصادی جلگه‌ها را بنویسید.
 - ۸- دو مورد از ارزش‌های اقتصادی نواحی کوهستانی را بنویسید.
 - ۹- مفهوم جلگه را بنویسید.
 - ۱۰- چهار مورد از عوامل انسانی تغییردهنده جلگه‌ها را نام ببرید.
 - ۱۱- دو مورد از ارزش‌های اقتصادی دشت‌ها را بنویسید.
 - ۱۲- منطقه کوهستانی البرز در کجا واقع شده است؟

پاسخ ارزشیابی مستمر

- ۱ گزینه ج) (۵/۵) ۲ گنبد‌های نمکی (۵/۵) ۳ شبه جزیره عربستان (۵/۵) ۴ کشاورزی (۵/۵) ۵ سرزمین‌های کوهستانی با بیش از هزار متر ارتفاع از سطح دریاها (۵/۵) سرزمین‌های هموار شامل دشت‌ها و جلگه‌ها (۵/۵)
- ۶ منطقه کوهستانی شمال کشور (۵/۲۵) منطقه کوهستانی غربی (زاگرس) (۵/۲۵) - کوه‌های مرکزی و منفرد مرکزی (۵/۲۵) - منطقه مکران (ناهمواری‌های مریخی) (۵/۲۵) ۷ مساعد برای کشاورزی - مساعد برای حمل و نقل و صید آبریان - منابع ذخایر انرژی مانند نفت و گاز - چشم‌اندازهای طبیعی و جاذبه‌های گردشگری (هر مورد ۵/۵) ۸ ذخایر آب - معدن و ذخایر طبیعی - دامپروری - منابع انرژی تجدید شذنی مانند برق آبی و بادی (هر مورد ۵/۵) ۹ در سواحل دریاها و دریاچه‌ها (۵/۵) سرزمین‌های پست و هموار دیده می‌شود که به آن جلگه می‌گویند. (۵/۵) ۱۰ اسکله‌سازی - بندرسازی - دیواره‌سازی ساحلی - احداث جاده - تغییر در پوشش گیاهی - گسترش شهرها و روستاها و ... (هر مورد ۵/۲۵) ۱۱ جاذبه‌های گردشگری - استفاده از انرژی پاک خورشید و باد - گذران اوقات فراغت مانند کویرنوردی - معادن گچ و نمک (هر مورد ۵/۵) ۱۲ کوه‌های البرز از قله منجیل شروع شده (۵/۵) و در امتداد غرب، شرق تا کوه دماوند ادامه دارد.

یکی از عوامل توسعه کشور اصطلاحات دما و فرودین آب و هوا خشک سازمان تصاویر نوع توده‌های علت‌های به طور کلی جغرافیای موقعیت ۱- عرض جغرافیایی هوای کوه (الف) هنگام هرمرگان خورشید (ب) قرار خازن‌های فرو نشین مدار رأس و مانع از (ج) نزدیک خلیج فارس شدن هوای شمال و ۲- میزان با افزایش سردتر و جغرافیای ۳- توده‌های تقریباً توده‌های

درس ۵ آب و هوای ایران

سازمان آموزش

یکی از عواملی که بر شیوه زندگی و فعالیت‌های انسان تأثیر بسیار زیادی دارد، آب و هوا است. توجه به آب و هوا در برنامه‌های توسعه کشور نقش مهمی دارد.

اصطلاح هوا به حالت آبی و زودگذر جو گفته می‌شود. در هواشناسی سعی می‌شود عناصر و عوامل به وجود آورنده هوا مانند بارش، دما و... شناسایی شود تا در نتیجه این شناخت، بتوان وضع هوا را در کوتاه مدت پیش‌بینی کرد. مثال: دمای شهر یاسوج در ۲۶ فروردین سال ۱۳۹۴ ساعت ۸ صبح، ۱۳ درجه سانتی‌گراد است.

آب و هوا به مجموعه عناصر جوی غالب در یک منطقه در دراز مدت گفته می‌شود. مثال: آب و هوای خراسان جنوبی، گرم و خشک است.

سازمان هواشناسی کشور با استفاده از اطلاعات روزانه، مانند فشار، رطوبت و دما، نقشه‌های هواشناسی را تهیه می‌کند و با کمک تصاویری در پی ماهواره‌ای، عبور توده‌های هوا را پس از شکل‌گیری مراکز کم فشار و پرفشار طی چند روز پیگیری می‌کند. با توجه به نوع توده هوا، سرعت و جهت آنها، کارشناسان هواشناسی می‌توانند وضعیت هوا و تغییرات آن را برای روزهای آینده پیش‌بینی کنند.

علت‌های گوناگونی آب و هوای ایران

به طور کلی علت‌های تنوع آب و هوایی کشور را می‌توان در سه عامل جغرافیایی مورد بررسی قرار داد. که این عوامل عبارتند از: موقعیت جغرافیایی، ارتفاع و جهت کوهستان‌ها و توده‌های هوا که بیشتر به صورت ترکیبی آب و هوای کشور را تحت تأثیر خود قرار می‌دهند.

۱- موقعیت جغرافیایی

عرض جغرافیایی، پرفشار جنب حاره‌ای و دوری و نزدیکی به دریاها مهمترین عوامل ناشی از موقعیت جغرافیایی است که بر آب و هوای کشور اثر دارد.

الف) عرض جغرافیایی: در مناطق جنوبی کشور که در عرض‌های کم جغرافیایی قرار دارند و به خط استوا نزدیک‌ترند، زاویه تابش هنگام ظهر، نزدیک به عمود است و به همین دلیل در این نواحی مقدار تابش خورشید بیشتر، و هوا گرم‌تر است؛ مانند استان هرمزگان ولی در مناطق شمالی کشور که در عرض‌های بالای جغرافیایی قرار دارند و زاویه تابش خورشید مایل‌تر است، مقدار تابش خورشید کمتر و هوا سردتر است مانند استان آذربایجان شرقی. در کشور ما میانگین دما از شمال به جنوب بیشتر می‌شود.

ب) قرار گرفتن ایران در کمربند پرفشار جنب حاره‌ای: در اطراف خط استوا به دلیل گرم بودن و صعود هوا، کمربند کم فشار حاره‌ای تشکیل می‌شود و دارای آب و هوای گرم و مرطوب است. در اطراف مدار رأس السرطان و رأس الجدی به دلیل سنگینی و فرونشینی هوا، کمربند پرفشار جنب حاره‌ای تشکیل می‌شود و دارای آب و هوا گرم و خشک است. کشور ما هم به دلیل مجاورت با مدار رأس السرطان در داخل این کمربند خشک قرار دارد؛ عامل پرفشار جنب حاره‌ای در تابستان، به داخل کشور پیشروی می‌کند و مانع ریزش بارش در دوره گرما در کشور می‌شود.

ج) نزدیکی به دریاها و دوری از آن و منابع رطوبتی: در سواحل شمالی کشور، دریای خزر در افزایش بارش، نقش مهمی دارد ولی خلیج فارس و دریای عمان به دلیل عدم صعود هوای مرطوب، در بارش سواحل جنوبی کشور نقش چندانی ندارند و موجب شرحی شدن هوا می‌شوند. در نواحی داخلی کشور به دلیل دور بودن از دریاها و کمبود رطوبت، اختلاف دما زیاد است ولی در نواحی ساحلی شمال و جنوب کشور اختلاف دما کمتر است.

۲- میزان ارتفاع و جهت کوهستان‌ها:

با افزایش هر ۱۰۰۰ متر ارتفاع، دمای هوا به طور میانگین حدود ۶ سانتی‌گراد کاهش می‌یابد. پس در نواحی کوهستانی کشور، آب و هوا سردتر و در دشت‌های داخلی کشور، که ارتفاع کمتری دارند آب و هوا گرم‌تر است. جهت رشته کوه‌های بلند البرز و زاگرس نیز در پراکندگی جغرافیایی بارش کشور اثر دارد. این عامل موجب بارش‌های بیشتر در دامنه‌های شمالی البرز و دامنه‌های غربی زاگرس شده است.

۳- ورود توده‌های هوا به کشور

توده هوا، حجم بزرگی از هوا است که ویژگی‌های فیزیکی آن به خصوص از نظر دما و رطوبت، در سطح افقی در صدها کیلومتر تقریباً همسان باشد. توده‌های هوایی که وارد کشور ما می‌شوند شامل توده هوای غربی، توده هوای سیبری، توده هوای سودانی، توده هوای عربستان و توده هوای مرطوب موسمی است. مهمترین عامل ریزش برف و باران و تأمین آب در کشور، توده هوای مرطوب غربی است که در دوره سرد سال وارد کشور می‌شود.

زندگی خود را از تهیه و نتایج آن ای آسیای میانه و

- کامبرین

۵ سرزمین‌های و جلگه‌ها (۱۰/۵) منفرد مرکزی (۱۰/۲۵) صید آبزیان - منابع آب - معدن و ذخایر ها و دریاچه‌ها (۱۰/۵) بیواره سازی ساحلی - بردشگری - استفاده از کوه‌های البرز از تنگه ادامه دارد. (۱۰/۵)

انواع آب و هوای ایران

دما و بارش و فشار هوا از مهمترین داده‌های هواشناسی هستند که در ایستگاه‌های سینوپتیک در نقاط مختلف کشور، هم‌زمان با دستگاه‌هایی مانند دماسنج، باران‌سنج و فشارسنج، اندازه‌گیری می‌شوند و داده‌های به دست آمده در رایانه ذخیره می‌شود و سپس با تجزیه و تحلیل توسط اقلیم‌شناسان به صورت انواع نقشه به نمایش در می‌آید. چون میانگین سالانه بارش، دما و رطوبت هوا در نقاط مختلف کشور یکسان نیست، کارشناسان اقلیم کشور را به چهار ناحیه مختلف آب و هوایی تقسیم می‌کنند:

- آب و هوای گرم و خشک

- آب و هوای کوهستانی

- آب و هوای گرم و شرجی

- آب و هوای معتدل خزری

علت به وجود آمدن بیابان‌ها در ایران

در مناطق داخلی، جنوبی و شرقی کشور، نواحی خشک و بیابانی وجود دارد. بارندگی کم و نامنظم، زیادبودن توان تبخیر و ترقی و کمبود پوشش گیاهی از ویژگی‌های اصلی مناطق خشک و بیابانی است. عوامل مختلفی موجب ایجاد مناطق بیابانی در کشور شده است که عبارتند از:

۱- عامل پرفشار جنب حاره‌ای

عامل پرفشار جنب حاره‌ای مهمترین عامل ایجاد نواحی خشک و بیابانی در جنوب کشور است.

مرکز پرفشار از طریق جلوگیری از صعود هوای مرطوب باعث کاهش باران و ایجاد بیابان در کشور می‌شود، مانند بیابان لوت.

۲- جهت رشته کوه‌های بلند البرز و زاگرس

رشته کوه‌های البرز و زاگرس از یک طرف با جذب رطوبت، وضعیت آب و هوایی را در نیمه شمالی و غربی کشور مناسب کرده‌اند و از طرفی دیگر همچون سدّی در مقابل عبور توده هوای مرطوب به نواحی داخلی کشور قرار گرفته‌اند، مانند دشت کویر.

۳- دور بودن از دریاها و منابع رطوبتی

مناطق داخلی و شرقی کشور، به دلیل دور بودن از دریاها و منابع رطوبتی، به مناطق خشک و بیابانی تبدیل شده‌اند مانند: بیابان طبس دو منطقه وسیع بیابانی کشور

دشت کویر: یکی از بزرگ‌ترین کویرهای جهان به مساحت ۶۰ هزار کیلومتر مربع می‌باشد. کویر، بخشی از بیابان است و به نمکزارهای پف‌کرده‌ای گفته می‌شود که تبخیر شدید، عامل اصلی شکل‌گیری آن است. بخشی از دشت کویر، بیابان واقعی است؛ یعنی میانگین بارندگی سالانه آن از ۵۰ میلی‌متر کمتر است.

بیابان لوت: لوت در جنوب شرقی ایران قرار دارد. بخش زیادی از این بیابان به دلیل قرار گرفتن در منطقه پرفشار جنب حاره‌ای، کمتر از ۳۰ میلی‌متر باران دارد و مساحت آن ۸۰ هزار کیلومتر مربع است.

تأثیر آب و هوا بر زندگی ما

آب و هوا مهم‌ترین عامل کنترل‌کننده فعالیت‌های روزانه و طولانی مدت انسان است.

- آب و هوا بر نوع کشاورزی، گردشگری، معماری، سیستم‌های حمل و نقل و سلامتی انسان و بر نوع لباس پوشیدن و یا انتخاب نوع مسکن مؤثر است.

با آگاهی از وضعیت آب و هوایی می‌توان خسارت‌های سوانح جاذبه‌ای را کاهش داد. جغرافیای پزشکی در زمینه پراکندگی تأثیرات مشکلات محیط زیستی ناشی از تغییر وضعیت آب و هوایی؛ مانند آلودگی هوای کلان‌شهرها یا ریزگردها که بر روی سلامتی انسان مؤثرند. آلودگی هوا، بیابان‌زایی، خشکسالی و افزایش دما، مشکلات محیط زیستی مربوط به آب و هوا است. این مشکلات نشان‌دهنده

تأثیر منفی فعالیت‌های انسان بر آب و هوا است.

وارودنگی دما:

با افزایش ارتفاع، دما کاهش می‌یابد. اما در وضعیتی که با افزایش ارتفاع، دمای هوا به طور ناگهانی افزایش یابد، وارودنگی دما رخ می‌دهد. در این حالت هوای سرد و سنگین در سطح زمین قرار می‌گیرد و اجازه نمی‌دهد آلودگی هوا به طرف بالا حرکت کند و در نتیجه میزان آلودگی در هوای شهرهای بزرگ مانند تهران بسیار زیاد می‌شود. در شرایط وارودنگی، حرکت صعودی و جابجایی هوا صورت نمی‌گیرد.

بهران ریزگردها:
 ریزگردها بیشتر شامل گرد و غباری است که وارد هوا می‌شود. محدوده جغرافیایی بحرانی این پدیده کشورهای ایران، عراق، ترکیه، کویت و عربستان هستند. عواملی چون کاهش ریزش‌های جوی، خشک شدن باتلاق‌ها و مدیریت ضعیف منابع آب در این مناطق، باعث شکل‌گیری این پدیده شده است.
 ریزگردها موجب عفونت‌های ریوی و اختلالات تنفسی در انسان می‌شود و همچنین موجب آسیب رساندن به جنگل‌های زاگرس و کاهش میزان تولید محصولات کشاورزی می‌شود و میدان دید را کم می‌کند.
 راه‌های مقابله با ریزگردها، احیای تالاب‌ها و تأمین حقابه رودخانه‌های منطقه، اجرای طرح‌های بیابان‌زدایی، تغییر در شیوه کشت و مدیریت صحیح آب در بخش‌های مختلف

سؤال متن
 به شکل ۱ دقت کنید. چه موضوعی را به یاد شما می‌آورد؟



اخبار هواشناسی و پیش‌بینی وضع هوا

آیا می‌توانید معیارهای اصلی تفاوت هوا و آب و هوا را بیان کنید؟

دانشی و زودگذر بودن آن ← آب و هوا، وضعیت دائمی عناصر جوی، در یک منطقه است. آب و هوا، وضعیت پایدار یک منطقه، و هوا وضعیت ناپایدار شرایط جوی در یک ناحیه است. هوا، حالت زودگذر در یک ناحیه است؛ مانند آسمان تهران ابری است.

۳۷

جغرافیای ایران

۳۵ **فعالیت**

۲- دو تصویر ماهواره‌ای ایران (شکل ۴) را با هم مقایسه کنید و بگویید ابرها در چه جهتی حرکت می‌کنند؟ آیا می‌توان با مقایسه این تصاویر، وضعیت هوا را پیش‌بینی کرد؟
 ابرها از سمت غرب به شرق حرکت می‌کنند.

با توجه به سرعت و جهت باد و میزان رطوبت هوا می‌توان وضعیت هوا را پیش‌بینی کرد.

۳- به سایت اینترنتی سازمان هواشناسی کشور به نشانی www.irimo.ir مراجعه و وضعیت هوایی استان محل زندگی خود را بررسی کنید.

دانش‌آموزان با توجه به استان محل زندگی خود به این پرسش جواب می‌دهند.

۴- تحلیل کنید آیا می‌توان به روش‌های تجربی و بدون استفاده از نقشه‌های و هواشناسی و تصاویر ماهواره‌ای، وضع هوا را پیش‌بینی کرد؟
 به طور دقیق خیر، ولی در گذشته افراد از روی شکل و بزرگی ابرها و بسته به میزان ابری و صاف بوده آسمان، به طور تقریبی وضعیت هوا را برای ساعات آینده پیش‌بینی می‌کردند.

سؤال متن
 به شکل ۸ نگاه کنید. آیا میانگین دمای بندر جاسک با شهر ماکو یکسان است؟ کدام شهر سردتر و کدام گرم‌تر است؟
 خیر، ماکو سردتر و بندر جاسک گرم‌تر است.

سؤال متن
 چرا در مناطق جنوبی کشور، که نزدیک آب‌های خلیج فارس و دریای عمان قرار دارد، بارش بسیار کم است؟
 مناطق جنوبی کشور به دلیل مجاورت با مدار رأس السرطان در کمربند خشک کره زمین قرار دارد و به دلیل سنگینی و فرونشینی هوا در این منطقه، بارش بسیار کم است. تشکیل می‌شود و دارای آب و هوای گرم و خشک است و بارش بسیار کم است.

۳۹۷

کشور، هم‌زمان با ذخیره می‌شود و را به چهار ناحیه

وان تبخیر و تعرق

ابان لوت.

اسب کرده‌اند و از

د: بیابان طبرس

بیابان است و به بیان واقعی است:

ر جنب حازه‌ای،

دن و یا انتخاب

راکندگی تأثیرات مان مؤثرند.

ت نشان دهنده

وارونگی دما رخ حرکت کند و در و جابجایی هوا

فعالیت

- ۱- اگر رشته کوه البرز، جنوب دریای خزر نبود، وضعیت بارش در ناحیه خزری چگونه بود؟
 بارندگی در ناحیه خزری کم می‌شد، زیرا رطوبت دریای خزر در اثر برخورد با دامنه‌های شمالی البرز صعود کرده و متراکم می‌شود. موجب بارش زیاد در نواحی خزری می‌گردد.
- ۲- با توجه به شکل ۱۰، دامنه‌های شرقی و غربی زاگرس را از نظر میزان رطوبت مقایسه کنید.
 بادهای مرطوب غربی پس از برخورد با دامنه‌های غربی زاگرس و صعود، متراکم و موجب ریزش برف و باران در این ناحیه می‌شود و رطوبت کمتری به دامنه‌های شرقی زاگرس می‌رسد و بارندگی نیز در این ناحیه کم است.
- ۳- شهرکرد و دزفول در یک عرض جغرافیایی قرار دارند. بررسی کنید کدام شهر سردتر و کدام شهر گرم‌تر است. چرا؟
 شهرکرد سردتر و دزفول گرم‌تر است. زیرا شهرکرد در ارتفاع بالا و دزفول در جلگه و ارتفاع پایین نزدیک خلیج فارس قرار دارد و به ازای هر ۱۰۰۰ متر ارتفاع، دما ۶ درجه کاسته می‌شود.

فعالیت

- ۱- با توجه به شکل ۱۱، کدام توده‌های هوا در شهر و استان محل زندگی شما نقش بیشتری دارد؟
 دانش‌آموزان هر استان با توجه به محل زندگی خود و شکل ۱۱ به این سؤال پاسخ می‌دهند. مثال: مانند استان خراسان شمالی تحت تأثیر توده هوای سرد و خشک سبیری قرار دارد یا استان سیستان و بلوچستان که تحت تأثیر توده هوای مرطوب موسمی قرار دارد.
- ۲- جدول زیر را با توجه به شکل ۱۱ تکمیل کنید.

نام توده هوا	جهت نفوذ به کشور	زمان ورود به کشور	منشأ	اثر آب و هوایی
توده هوای مرطوب غربی	شمال غرب ایران	زمستان و دوره سرما	دریای مدیترانه و اقیانوس اطلس	برف و باران
توده هوای گرم و خشک	جنوب غربی ایران	دوره گرما	عربستان	افزایش شدید دما

- ۳- در تابستان، در کدام نواحی ایران احتمال بارش است؟ چرا؟
 در نواحی جنوب شرقی ایران به علت نفوذ توده هوای مرطوب موسمی در فصل تابستان.

فعالیت

- ۱- با توجه به شکل ۱۴ نوع یا انواع آب و هوای استان محل زندگی خود را مشخص کنید.
 دانش‌آموزان هر استان با توجه به محل زندگی خود به این سؤال پاسخ می‌دهند؛ به عنوان مثال استان تهران دارای دو نوع آب و هوا است. شمال استان تهران، آب و هوای کوهستانی و جنوب آن آب و هوای گرم و خشک دارد.

سؤال متن

- به نظر شما آیا امروزه ساختمان‌هایی که ساخته می‌شود با اقلیم منطقه، هماهنگ می‌باشد؟
 خیر مانند ساختمان‌های بلند مرتبه که مسیر بادهای را منحرف می‌کنند یا مصرف انرژی در آنها زیاد است.
- آیا می‌توانید دیگر تأثیرات آب و هوا را بر فعالیت‌های انسان بیان کنید؟
 وارونگی دما و تشدید آلودگی هوا در کلان شهرها و شهرهای صنعتی و سرمایه‌داری محصولات کشاورزی، مشکلات محیط زیستی، مانند بیابان زایی، خشکسالی.

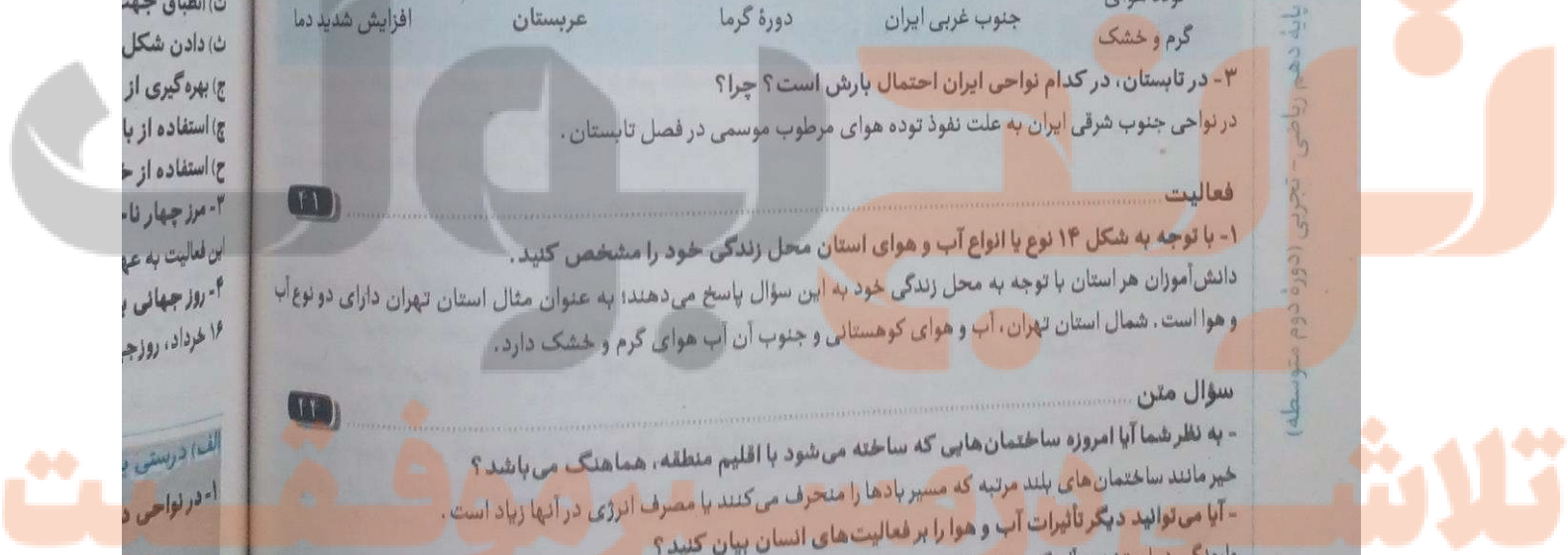
سؤال متن

- آیا می‌دانید که چرا در زمستان و در شهرهای بزرگ، آلودگی هوا بیشتر می‌شود؟
 زیرا در زمستان به علت وارونگی دما، هوای سرد و سنگین در سطح زمین قرار می‌گیرد و اجازه نمی‌دهد آلودگی به طرف بالا حرکت کند و میزان آلوده‌ها در شهرهای بزرگ بیشتر می‌شود.

سؤال متن
 به نظر شما آیا فعالیت انسانی، منابع معدنی، راه‌س

سؤال متن
 آیا می‌توانید راه‌ها حفظ پوشش گیاهی تثبیت ماسه‌های با مشورت هم‌کار استفاده کم‌تر از ساختار صنایع و وا

الف) درستی
 ۱- در نواحی
 ب) گزینه در
 ۲- مهمترین
 الف) گوشت
 ج) عرض
 ج) در جاهای
 ۳- با افزایش



۴۵

سؤال متن
- به نظر شما آیا عوامل دیگری در وقوع پدیده ریزگردها نقش دارد؟
فعالیت انسانی، مانند نابودی و از بین بردن پوشش گیاهی، بوته کنی، تغییر کاربری اراضی، بهره برداری های زیاد و بی رویه از منابع معدنی، راه سازی و

۴۶

سؤال متن
آیا می توانید راه های دیگری برای مقابله با ریزگردها پیشنهاد دهید؟
حفظ پوشش گیاهی، احیای روش های بیولوژیکی، کشت گونه های مقاوم در مناطق بیابانی، ایجاد بادشکن، پاشیدن مالچ نفتی و تثبیت ماسه های روان و
با مشورت هم کلاسی های خود، چند راه کار برای مقابله با مشکلات محیط زیستی کشور ارائه کنید.
استفاده کم تر از سوخت های فسیلی و استفاده از انرژی های جایگزین و پاک مانند زمین گرمایی، خورشید و باد و ... اصلاح ساختار صنایع و وسایل نقلیه، مدیریت صحیح محیط، منابع آب، تلاش برای حفظ زیست بوم ها و

۴۶

فعالیت
۱- چند مورد از پیامدهای منفی عدم توجه به تأثیر اقلیم را در معماری بیان کنید.
مصرف انرژی زیاد- آسایش کم تر
۲- با توجه به تقسیمات آب و هوایی ایران، ویژگی های معماری زیر، در کدام نوع آب و هوا باید رعایت شود؟
الف) استفاده از پایه های چوبی برای ساختمان (آب و هوای معتدل خزری)
ب) پنجره های کوچک با سایبان (آب و هوای گرم و خشک)
پ) بام هایی شیب دار یا شیروانی (آب و هوای معتدل خزری)
ت) انطباق جهت ساختمان ها با نسیم ساحل و دریا (آب و هوای گرم و شرجی)
ث) دادن شکل گنبدی به بنا (نواحی گرم و خشک)
ج) بهره گیری از جهت آفتاب در بنا (آب و هوای کوهستانی)
چ) استفاده از بادگیر (نواحی گرم و خشک)
ح) استفاده از خاک و گل که ظرفیت حرارتی زیادی دارند (آب و هوای گرم و خشک)
۳- مرز چهار ناحیه آب و هوایی کشور را در این نقشه، رسم کنید و نام هر ناحیه آب و هوایی را بنویسید.
این فعالیت به عهده دانش آموزان است با توجه به شکل ۱۴ صفحه ۴۱ به این سؤال پاسخ می دهند. (جواب شکل ۱۴ ص ۴۱ کتاب)
۴- روز جهانی بیابان زدایی در تقویم چه روزی است؟
۱۶ خرداد، روز جهانی محیط زیست و بیابان زدایی

۴۶

جغرافیای ایران

ارز ثنیابی مستمر

الف) درستی یا نادرستی جمله زیر را مشخص کنید. (۵/۵ = نمره)
۱- در نواحی داخلی کشور به دلیل دور بودن از دریاها و کمبود رطوبت، اختلاف دما کم است. نادرست درست
ب) گزینه درست را با علامت ✓ مشخص کنید. (۵/۵)
۲- مهمترین عامل ریزش برف و باران در کشور ما چیست؟
الف) کوهستان ها و جهت آنها
ب) فاصله از دریا و منابع رطوبتی
ج) عرض جغرافیایی
د) بادهای مرطوب غربی
۳- در جاهای خالی کلمه مناسب بنویسید. (۱)
۳- با افزایش ۱۰۰۰ متر ارتفاع از سطح زمین به طور متوسط ۶ درجه سانتی گراد دمای هوا می یابد. هستند.

۳۹۹

پایان کارهای زینب (۸)

- ۵- مهمترین عامل خشکی و کمی بارش و ایجاد بیابان‌ها در جنوب کشور چیست؟
- ۶- مهمترین عناصر آب و هوایی کدام‌اند؟
- ۷- ویژگی‌های اصلی مناطق بیابانی کدام‌اند؟
- ۸- علل به وجود آمدن بیابان‌ها در ایران چیست؟ (۲ مورد)
- ۹- تفاوت اصطلاح هوا و آب و هوا را بنویسید.
- ۱۰- دو مورد از پیامدهای عدم توجه به تأثیر اقلیم در معماری را بیان کنید.
- ۱۱- انواع آب و هوای ایران را نام ببرید.
- ۱۲- چهار مورد از راه‌های مقابله با ریزگردها را بیان کنید.
- ۱۳- چرا وراونگی دما در شهرهای بزرگ و صنعتی آلودگی هوا را تشدید می‌کند؟

پاسخ ارزشیابی مستمر

- ۱ نادرست (۰/۵) ۲ گزینه‌ی (د) (۰/۵) ۳ کاهش (۰/۵) ۴ آب و هوا (۰/۲۵) ۵ قرار گرفتن در کمربند پرفشار جنب حاره‌ای (۰/۵) ۶ دما (۰/۲۵) و بارش (۰/۲۵) ۷ بارندگی کم (۰/۲۵) و نامنظم (۰/۲۵) زیاد بودن تبخیر و تعرق (۰/۲۵) کمبود پوشش گیاهی (۰/۲۵) ۸ ۱- پرفشار جنب حاره‌ای ۲- جهت رشته کوه‌های بلند البرز و زاگرس ۳- دور بودن از دریاها و منابع رطوبتی (هر مورد ۰/۵) ۹ هوا به حالت آبی و زودگذر جو گفته می‌شود (۰/۵) آب و هوا به مجموعه عناصر جوی غالب در یک منطقه در دراز مدت گفته می‌شود. (۰/۵) ۱۰ آسایش کمتر (۰/۵) مصرف انرژی زیاد (۰/۵) ۱۱ آب و هوای کوهستانی (۰/۲۵) آب و هوای گرم و خشک (۰/۲۵) آب و هوا معتدل خزری (۰/۲۵) آب و هوای گرم و شرجی (۰/۲۵) ۱۲ احیای تالاب‌ها، تامین حقایق رودخانه‌های منطقه، اجرای طرح بیابان زدایی، تغییر در شیوه کشت، مدیریت صحیح آب (هر مورد ۰/۲۵) ۱۳ زیرا در زمستان به علت وراونگی دما، هوای سرد و سنگین در سطح زمین قرار می‌گیرد (۰/۵) و اجازه نمی‌دهد آلاینده‌ها به طرف بالا حرکت کند. (۰/۵)

منابع آب ایران

آب‌ها در طبیعت به یک شکل ثابت باقی نمی‌مانند و در طول زمان تغییر حالت می‌دهند و به سه حالت مایع، جامد و گاز دیده می‌شوند که قبلاً با چرخه آب در محیط‌های جغرافیایی آشنا شده‌اید. آب موجود در کشور ما از ریزش‌های جوی تأمین می‌شود. در فصول سرد سال، ریزش برف و باران به صورت جریان آب رودها منابع آب کشور را تغذیه می‌کند و در فصول گرم آب‌های زیرزمینی به شکل چاه و قنات، آب مورد نیاز ساکنان زمین را تأمین می‌کند. ایرانیان با توجه به کم‌آبی قنات را ابداع کرده‌اند.

- عوامل مؤثر بر میزان و نوع بارش در هر محیط جغرافیایی،
- جهت ناهمواری‌ها
- دوری یا نزدیکی به دریاها
- عرض جغرافیایی
- ارتفاع از سطح دریا
- جهت ورزش بادهای غالب
- مولعبیت و جهت حرکت توده‌های هوا

ویژگی رودهای ایران

در ایران بیشتر بارش‌ها از اواخر پاییز تا اول بهار رخ می‌دهد. هر چه به پایان این دوره نزدیک‌تر می‌شویم آبدهی رودها بیشتر می‌شود. با توجه به ناهمواری‌ها و جهت آنها هر چه از غرب به شرق کشور حرکت کنیم، مقدار آب رودها کمتر می‌شود. رودهایی که از کوهستان‌های بلند و برف‌گیر تغذیه می‌شوند، دائمی هستند. رودهای مناطق نسبتاً خشک بیشتر طغیانی هستند و مقدار آب آنها در سال‌های مختلف متفاوت است.

موضه‌های آبریز
به محدوده‌ای که
آبریز می‌گویند.
موضه‌های آبریز
(الف) موضه‌های
(ب) موضه‌های
کانون‌های آبگیر
در مناطق کوه
آبگیری می‌گویند
کانون‌های آبگیر
انواع کانون‌ها:
کانون‌های آبگیر
بیافتند به آنها،
کانون‌های آبگیر
توجه به میزان
کانون‌های آب
کانون‌های آبگیر
دریاها و دریاهای
در شمال و جنوب
ارتباطی برای
وصل می‌کنند
دریایی با هم
دریای خزر،
است که حد
به نام‌های
گاسپین نامی
طول این دریا
کوه‌های قفقاز
افغانستان
عبارتند از
اهمیت در
صید ماهی
مسیر ایران
بیشتری آن
طریقی به
است و به
دانگی و
فارس عبور
اهمیت
خلیج فارس
ایرانی، می

حوضه های آبریز ایران

به محدوده‌ای که با توجه به شکل زمین و شیب ناهمواری‌ها، آب‌های جاری را به سوی پایین‌ترین نقطه آن هدایت کند، حوضه آبریز می‌گویند.

حوضه های آبریز در کشور ما دو نوع هستند:

الف) حوضه های آب ریز خارجی، یعنی رودهایی که آب آنها به دریاهای اطراف کشور می‌ریزد اما در مسیر آن مورد استفاده قرار می‌گیرد.

ب) حوضه های آبریز داخلی، یعنی رودهایی که تمام آب آنها در کشور جریان دارد و وارد دریاچه های داخلی می‌شود.

کانون های آبریز

در مناطق کوهستانی مکان‌هایی وجود دارند که آب بخش‌هایی از رودهای سرزمین ما را تأمین می‌کنند. به این مکان‌ها کانون‌های آبریزی می‌گویند.

کانون‌های آبریزی در حد فاصل حوضه های آبریز قرار دارند و منطبق بر خط تقسیم آب‌های محلی هستند.

انواع کانون های آبریزی

کانون‌های آبریز دائمی: اگر کانون‌های آبریز بیش از ۵۰۰ میلی‌متر بارش داشته باشند و حداقل در ۸ ماه از سال این بارش‌ها اتفاق بیافتد به آنها، کانون‌های دائمی می‌گویند.

کانون‌های آبریز فصلی: اگر کانون‌های آبریز در فصول سرد سال، ذخیره برف خود را تا ابتدای ماه‌های گرم سال حفظ کنند، بدون توجه به میزان بارش و زمان آن جزء کانون‌های فصلی محسوب می‌شود.

کانون‌های آبریز اتفاقی: در کوهستان‌های نزدیک به مناطق گرم و خشک که گاهی بارش‌های کوتاه و اتفاقی رخ می‌دهد، نوعی کانون آبریز اتفاقی شکل می‌گیرد.

دریاها و دریاچه های ایران

در شمال و جنوب کشورمان دریا‌های مهمی قرار دارند. در شمال دریای مازندران و در جنوب خلیج فارس و دریای عمان که از نظر ارتباطی برای کشورمان اهمیت زیادی دارند به طوری که خلیج فارس و دریای عمان، کشور ما را به اقیانوس هند و آب‌های آزاد وصل می‌کند و با در شمال دریای خزر از طریق کانال دن - ولگا به دریای سیاه ارتباط پیدا کرده است.

دریایی با همسایگان

دریای خزر، پهنه آبی بزرگی است که در امتداد شمال - جنوب کشیده شده است. این دریا از بقایای دریای عظیم و فذیمی تیس است که حدود ۶۰ میلیون سال پیش از این دریای قدیمی، به جا مانده است و به عنوان بزرگ‌ترین دریاچه جهان معروف است و به نام‌های مختلف، دریای خزر، مازندران، کاسپین، قزوین، طبرستان، هیرکانی و ... مطرح شده است و در نقشه‌های خارجی کاسپین نامیده می‌شود.

طول این دریا ۱۲۰۰ کیلومتر و عرض متوسط آن ۳۰۰ کیلومتر است. سطح آب آن ۲۸ متر پایین‌تر از آب‌های آزاد است. دنباله رشته کوه‌های قفقاز، این دریا را به دو بخش تقسیم کرده است. کشورهای ساحلی این دریا عبارتند از: ایران در جنوب، ترکمنستان و قزاقستان در شرق، روسیه در شمال و شمال غرب و جمهوری آذربایجان در غرب. بزرگ‌ترین رودهایی که به این دریا می‌ریزند عبارتند از: ولگا و اورال در شمال، سفید رود و هراز از جنوب، رود اتراک و گرگان از شرق و رود کورا و ارس از غرب.

از اهمیت دریای خزر می‌توان به دریانوردی، حمل و نقل دریایی، بهره‌برداری از منابع نفتی و گاز، ویژگی‌های خاص محیط زیست، گردشگری، صید ماهی به خصوص ماهیان خاویباری و ... اشاره کرد.

مسیر ایرانیان برای همکاری جهانی

پیشروی آب اقیانوس هند از طریق دریای عمان و تنگه هرمز به دره‌های زاگرس جنوبی، خلیجی هلالی شکل در جهت شرقی - غربی به وجود آورده است که به آن خلیج فارس یا دریای پارس می‌گویند. طول آن ۹۰۰ کیلومتر و عرض متوسط آن ۲۵۰ کیلومتر است و به خلیج‌های کوچک و سواحل آن خور می‌گویند. مهم‌ترین رودهایی که به خلیج فارس می‌ریزند عبارتند از: کارون، کرخه، دابکی و مند. کارون پر آب‌ترین و تنها رودخانه قابل کشتیرانی ایران است که به خلیج فارس می‌ریزد. کشورهای ساحلی خلیج فارس عبارتند از: ایران، عراق، کویت، عربستان، بحرین، قطر، امارات متحده عربی و عمان.

اهمیت خلیج فارس

خلیج فارس جزایر مهمی دارد که بزرگترین قشم است و برخی دیگر عبارتند از: خارک، لاوان، کیش، فرور، تنب بزرگ، تنب کوچک، ابوموسی، هنگام، لارک، هرمز و ... از اهمیت خلیج فارس می‌توان به حمل و نقل دریایی، منابع عظیم نفت و گاز، انواع آب‌ان مانند

در کمربند پر بارش
و دن تبخیر و انبار
گرس ۳ - ۵ روز بارش
به مجموعه عناصر
د (۰/۵) ۱۱ آب
۳ و شرحی (۲۵)
سندیریت صحیح
برد (۰/۵) و انبار

ع، جامد و گاز دنیا
تأمین می‌شود.
م آب‌های زیرزمینی
اند.

تلاش

ها بیشتر می‌شود

دریای عمان

تنها دریای آزاد ایران که از طریق آن می‌توان به آب‌های جهان دسترسی داشت دریای عمان است. دریای عمان بخشی از آب‌های اقیانوس هند بوده که به وسیله تنگه هرمز از خلیج فارس جدا می‌شود. عمق این دریا گاهی تا ۲۰۰۰ متر هم می‌رسد. ویژگی‌هایی چون جنس ساحل و عمق بسیار خوب دریا و عدم استفاده از آبراه و کانال‌های دریانوردی، ساخت و توسعه بدون محدودیت بنادر را فراهم ساخته است. سواحل این دریا بین ایران و پاکستان، امارات متحده عربی و عمان مشترک است. از اهمیت این دریا می‌توان به امکان دسترسی به آب‌های آزاد جهان، حمل و نقل کالا، پرورش ماهی و میگو اشاره نمود.

آلودگی دریاها

آلاینده‌هایی که دریاهای ایران را تهدید می‌کنند عبارتند از: ۱- فاضلاب‌های شهری، صنعتی و کشاورزی ۲- زباله‌های جامد مثل پلاستیک ۳- آلاینده‌های شیمیایی شامل مواد آلی، معدنی و رادیو اکتیو ۴- استخراج و حمل و نقل نفت ۵- ورود کودها و سموم شیمیایی مصرف شده در اراضی کشاورزی توسط رودها.

دریاچه‌های ایران

به لحاظ زمانی دو نوع دریاچه در ایران وجود دارد. دریاچه‌های دائمی و دریاچه‌های فصلی اما از نظر نحوه تشکیل، انواع مختلفی دارند، مانند دریاچه‌های آتشفشانی (سبلان)، دریاچه‌های یخچالی، تکتونیکی، سدی، ساحلی، هلالی و ...

دریاچه ارومیه

بزرگ‌ترین دریاچه ایران دریاچه ارومیه است و با اسامی دیگری مانند دریاچه چیچست و کبودان نیز می‌شناخته‌اند. آب این دریاچه علاوه بر چشمه‌های کف و حاشیه آن از طریق رودهای زربنه رود، سیمینه رود، تلخه رود و ... تأمین می‌شود. عمیق‌ترین نقطه این دریاچه در شمال غربی آن است و مهم‌ترین جزایر این دریاچه عبارتند از: کبودان (قویون داغی)، اشک داغی، آرزو، اسپيرو.

به علت عبور برخی رودها از لایه‌های نمکی، آب این دریاچه بسیار شور است که هیچ موجود زنده‌ای به جزء نوعی میگو به نام آرئما نمی‌تواند در آن زندگی کند.

از اهمیت این دریاچه به وجود جزایر متعدد، که محل سکونت انواع پرندگان مهاجر است و استفاده از آب این دریاچه برای درمان امراض پوستی، تعدیل آب و هوای منطقه و ... اشاره کرد.

دلایل خشک شدن و پایین آمدن سطح آب دریاچه ارومیه عبارتند از:

- ۱- گرم شدن عمومی هوا
- ۲- کاهش بارش در حوضه آبریز دریاچه
- ۳- برداشت بی‌رویه از چاه‌های اطراف دریاچه
- ۴- تغییر گونه‌های کشت اعم از محصولات کم مصرف آب به محصولات پر مصرف آب
- ۵- تغییر در میزان آب ورودی به دریاچه با احداث سد‌های متعدد
- ۶- تغییرات زمین‌ساختی بستر دریاچه به شکل بالا آمدن کف دریاچه
- ۷- وجود موانعی که چرخه آب در دریاچه را تغییر داده است.

سؤال متن

تصویر سمت راست به ما می‌گوید که در کشور کم‌آبی زندگی می‌کنیم. حال برای رفع مشکل کم‌آبی چه باید کرد؟

- اصلاح روش آبیاری، مانند آبیاری تحت فشار، قطره‌ای، بارانی و ...
- رعایت الگوی صحیح مصرف آب و بهینه سازی مصرف آب
- استاندارد سازی تجهیزات آبرسانی، مانند شیرآلات
- تصفیه فاضلاب‌های خانگی و صنعتی و استفاده آن در بخش کشاورزی
- ذخیره سازی آب در فصل‌های پر باران و ...

اگر متوجه شوید که دیگر آبی در اختیار ندارید چه اتفاقاتی رخ می‌دهد؟

حیات انسان و موجودات زنده وابسته به آب است و بدون آب امکان زندگی نیست.

با توجه به اینکه سه چهارم کره زمین را آب فرا گرفته است آیا باز هم باید نگران کم‌آبی باشیم؟

چون ۹۷/۲ درصد آب سیاره زمین، دریاها و اقیانوس هستند که به دلیل درجه شوری و املاح زیاد قابل استفاده نیستند، منابع آب ثابت است ولی جمعیت انسان‌ها و مصارف آنها روز به روز بیشتر می‌شود. از طرفی بخش زیادی از آب‌های سالم به وسیله فعالیت‌های انسانی آلوده می‌شود.

آیا کم‌آبی در کشور ما واقعیت دارد یا فقط شایعه است؟ واقعیت دارد.

فعالیت
۱- در گ
الف) آب
دانش آم
ب) گزار
پاسخ ها
انومیل
پ) دان
پاسخ این
۲- پاکت
در بهداشت
سؤال
آیا راهی
جلوگیری
اگر بارش
به نظر ش
توده‌های
در هر مه
وزش و می
فعالیت
روی نقش
دانش آموز
سؤال م
با توجه ن
به نقشه
با توجه به
رودهای
رودهای ح
رود کارون
فعالیت
مشخص
دانش آموز
در حوضه آ

بخشی از آب های
بسد. ویژگی های
حدودیت بنادر را
بود.

های جامد مثل
کودها و سموم

انواع مختلفی

آب این دریاچه

داغی، اشک

می میگویی به نام

چه برای درمان

باید کرد؟

تلاش

نیستند، منابع
سالم به وسیله

فعالیت

۱- در گروه کاری خود انجام دهید:

الف) آب مورد نیاز محل زندگی شما از کجا تهیه می شود؟

دانش آموزان هر شهر و روستا با توجه به محل زندگی خود به این سؤال پاسخ می دهند؛ مانند رودها، چشمه ها، چاه یا قنات

ب) گزارش تهیه کنید که موارد سوء مصرف آب را در منزلتان نشان دهد.

پاسخ های متفاوت از طرف دانش آموزان مانند چگه کردن آب شیر، بازگذاشتن شیر آب در هنگام استحمام، شستن حیاط خانه و

تومبیل با آب بهداشتی، آبیاری باغچه با آب بهداشتی و شهری و ...

پ) داستانی بنویسید که آینده مردم شهری را نشان دهد که منابع آب خود را از دست داده اند.

پاسخ این فعالیت به عهده دانش آموزان است.

۲- با کمک هم گروه های خود، گزارشی تهیه کنید که اگر آب منزل شما برای یک هفته قطع شود، چه مشکلاتی خواهید داشت؟

در بهداشت و شست و شو دچار مشکل خواهیم شد، تأمین آب آشامیدنی مشکل خواهد بود و ...

۴۸

سؤال متن

آیا راهی برای جلوگیری از هدر رفتن این ماده با ارزش وجود دارد؟ بله؛ با رعایت الگوهای بهینه صحیح مصرف آب، جلوگیری از آلوده کردن منابع آب از طریق فعالیت های صنعتی، کشاورزی و ...

اگر بارش خط عمودی از تهران به بوشهر این نقشه را به دو قسمت تقسیم کنیم، در کدام سمت بارش بیشتری داریم؟ سمت غرب به نظر شما چه عواملی سبب توزیع نامتعادل بارش در کشور ما می شود؟ نوع ناهمواری، ارتفاع، جهت کوهستان ها، نوع توده های هوا، فاصله از دریاها و ...

در هر محیط جغرافیایی چه عواملی بر میزان و نوع بارش تأثیر می گذارند؟ عرض جغرافیایی، ارتفاع از سطح دریا، جهت وزش و میزان رطوبت بادهای غالب، دوری و نزدیکی به دریاها، کوهستان ها و جهت آنها و ...

۴۹

فعالیت

روی نقشه استان خود عوامل مؤثر بر میزان و نوع بارش محل زندگی خود را مشخص کنید.

دانش آموزان هر استان با توجه به محل زندگی خود و پاسخ سؤال ۱۲ به این سؤال پاسخ دهند.

۵۰

سؤال متن

با توجه نقشه زیر بگویید چند نوع کانون آبگیر داریم؟ سه نوع؛ کانون آبگیر دائمی، کانون آبگیر فصلی، کانون آبگیر اتفاقی به نقشه حوضه های آبریز ایران توجه کنید. آیا همه آب ها در کشور ما در قسمت مرکزی جمع می شود؟ خیر با توجه به نقشه صفحه قبل نام حوضه های آبریز خارجی و داخلی را بنویسید.

حوضه های آبریز داخلی

حوضه های آبریز خارجی

حوضه آبریز فلات مرکزی، حوضه آبریز دریاچه ارومیه، حوضه آبریز دشت کویر و لوت

حوضه آبریز خلیج فارس و دریای عمان حوضه آبریز دریای خزر

رودهای حوضه آبریز دریای خزر با رودهای حوضه خلیج فارس و دریای عمان چه تفاوتی دارد؟

رودهای حوضه آبریز دریای خزر عمدتاً پرآب و مسبرشان کوتاه است. ولی رودهای حوضه آبریز خلیج فارس و دریای عمان به جز رود کارون کم آب و فصلی هستند.

۵۲

فعالیت

مشخص کنید استان محل زندگی شما در کدام حوضه آبریز قرار دارد؟

دانش آموزان هر استان با توجه به نقشه صفحه ۵۱ کتاب و محل زندگی خود به این سؤال پاسخ می دهند. مثال، استان گیلان در حوضه آبریز دریای خزر قرار دارد.

۵۲

سؤال متن
با توجه به نقشه دریای خزر، به این سؤال ها پاسخ دهید،
کشورهای همسایه این دریا کدام اند؟ ایران، ترکمنستان، قزاقستان، روسیه، آذربایجان
عمیق ترین بخش این دریا در کدام جهت قرار داد؟ سمت جنوب
عمیق ترین نقطه آن چقدر عمق دارد؟ ۱۰۲۵ متر

۵۳

فعالیت
در تصویر و مطلب زیر چه نکته ای توجه شما را جلب می کند؟ آلودگی آب دریاها و نابودی آبزیان
به نظر شما چه راه هایی برای حفظ حیات وحش این دریا وجود دارد؟ جلوگیری از صید بی رویه آبزیان، جلوگیری از ریختن
آلاینده ها به دریاها

۵۴

فعالیت
در گروه خود جست و جو کنید. آیا خلیج فارس، نام دیگری داشته است؟ نتایج آن را در کلاس ارائه کنید.
بله در زمان همخامنهشیان به دریای پارس معروف بوده است.

۵۶

فعالیت
با دوستان هم گروه خود گفت و گو، و راه حل هایی برای مبارزه با آلودگی دریاها ارائه کنید.
جلوگیری از آلودگی های نفتی در دریا در زمان اکتشاف و انتقال نفت، جلوگیری از ریختن زباله ها و فاضلاب خانگی و صنعتی به
دریاها، جلوگیری از ریختن فاضلاب کشاورزی به دریاها و ...

۵۶

سؤال متن
به نقشه دریاچه ارومیه نگاه کنید. مهمترین رودهایی که به این دریاچه می ریزند کدام اند؟
(رینه رود و سیمینه رود از جنوب، تلخه رود از شرق، باراندوز چای از غرب)

۵۳

بایه دهم ریاضی - تجربی (دوره دوم متوسطه)

ارزشیابی مستمر

الف) گزینه درست را با علامت ✓ مشخص کنید. (۵/۰ نمره)

۱- عمیق ترین بخش دریای خزر در کدام سمت آن قرار دارد؟

الف) شمال (ب) جنوب (ج) شرق (د) غرب

ب) در جاهای خالی کلمه مناسب بنویسید. (۱/۵)

۲- به خلیج های کوچک سواحل خلیج فارس

می گویند.

۳- تنها موجود زنده دریاچه ارومیه نوعی میگو به نام

است.

۴- دریای خزر از طریق کانال دن- ولگا به دریای

ارتباط پیدا کرده است.

ج) به سؤال های زیر پاسخ دهید. (۸)

۵- خلیج فارس چگونه به وجود آمده است؟

۶- کانون های آبگیر دائمی را تعریف کنید.

۷- انواع حوضه های آبریز کشور را بنویسید.

۸- چهار مورد از علل خشک شدن دریاچه ارومیه را بنویسید.

۹- حوضه آبریز چیست؟

۱۰- دو مورد از ویژگی ها و مشخصات دریای خزر را بنویسید.

۱۱- کانون های آبگیر اتفاقی چه ویژگی هایی دارد؟

۱۲- رودهای بزرگی که به دریای خزر می ریزند کدامند؟

ارزشیابی

۴۰۴

پاسخ ارزشیابی مستمر

۱. گزینه (ب) (۰/۵) ۲. خور (۰/۵) ۳. آرتیما (۰/۵) ۴. سیاه (۰/۵) ۵. پیشروی آب اقیانوس هند از طریق دریای عمان و تنگه هرمز (۰/۵) به دژه‌های زاگرس جنوب شرقی (۰/۵) ۶. داشتن بیش از ۵۰۰ میلی‌متر بارش در سال (۰/۵) حداقل ۸ ماه از سال این بارش‌ها اتفاق بیافتند. (۰/۵) ۷. حوضه‌های آبریز خارجی یعنی رودهایی که آب آنها به دریاهای اطراف کشور می‌ریزند (۰/۵) حوضه‌های آبریز داخلی یعنی رودهایی که تمام آب آنها به دریاچه‌های داخلی می‌ریزند. (۰/۵) ۸. گرم شدن عمومی هوا، کاهش بارش در حوضه آبریز دریاچه، برداشت بی‌رویه از چاه‌های اطراف دریاچه، کاشت محصولات پر مصرف آب، کاهش آب‌های ورودی با احداث سدهای متعدد، تغییرات زمین‌ساختی بستر دریاچه به شکل بالا آمدن کف آن (هر مورد ۰/۲۵) ۹. به محدوده‌ای که با توجه به شکل زمین (۰/۲۵) و شیب ناهمواری‌ها (۰/۲۵) آب‌های آبدار آن (هر مورد ۰/۲۵) به سوی پایین‌ترین نقطه آن هدایت کند. (۰/۲۵) ۱۰. دریای خزر در امتداد شمال - جنوب کشیده شده است. بزرگ‌ترین دریاچه جهان است، سطح آب آن ۲۸ متر پایین‌تر از سطح آب‌های آزاد است، باقی‌مانده دریای قدیمی تیس است. (هر مورد ۰/۵) ۱۱. در کوهستان‌های نزدیک به مناطق گرم و خشک (۰/۵) گاهی بارش کوتاه و اتفاقی رخ می‌دهد که نوعی کانون‌های آبگیر موقت تشکیل می‌شود (۰/۵) ۱۲. رود وگلا و اورال از شمال (۰/۲۵)، کورا و ارس از سمت غرب (۰/۲۵)، رود هراز و سفیدرود از جنوب (۰/۲۵)، رود اترک و گرگان از شرق (۰/۲۵)

فصل ۲ جغرافیای انسانی ایران

۷ ویژگی‌های جمعیت ایران

ماهیم آموزش

نحوه پراکندگی جمعیت در مکان‌ها، از عوامل متعددی تأثیر می‌پذیرد. جغرافی دانان در مطالعه پراکندگی جمعیت، عوامل طبیعی و انسانی را مورد توجه قرار می‌دهند. آنان معتقدند که نقشه پراکندگی جمعیت پیوسته در حال تغییر است. در دهه‌های اخیر، انسان به عنوان عامل اثرگذار نقش مهمی در تغییرات جمعیت نسبت به گذشته داشته است؛ که برخی از عوامل انسانی اثرگذار بر پراکندگی جمعیت عبارتند از:

الف) پیشینه و سابقه تاریخی

ب) ایجاد صنایع و مشاغل

ج) سرمایه، تکنولوژی، حمل و نقل و ارتباطات

د) ایجاد مراکز رفاهی و خدماتی

رشد جمعیت

یکی از مباحث مهم جمعیت، بررسی میزان افزایش و کاهش جمعیت هر کشور است. متخصصان و برنامه‌ریزان جمعیت، برای دستیابی به میزان افزایش و کاهش جمعیت، رشد سالانه جمعیت را اندازه‌گیری می‌کنند. برای اندازه‌گیری رشد سالانه جمعیت، میزان مولید و مرگ و میر در یک سال مشخص را از هم کم کرده و بر تعداد کل جمعیت تقسیم می‌نمایند و سپس آن را تبدیل به درصد می‌کنند.

$$۱۰۰ \times \frac{(\text{میزان مرگ و میر} - \text{میزان مولید})}{\text{کل جمعیت همان سال}} = \text{رشد طبیعی جمعیت}$$

نرخ رشد طبیعی جمعیت در جهان یکسان نیست. برخی کشورهای جهان (در حال توسعه) دارای نرخ رشد بالا و برخی کشورها (توسعه یافته صنعتی) دارای رشد پایین یا منفی هستند؛ البته نکته مهم در رشد جمعیت این است که عامل طبیعی زاد و ولد در آن نقش دارد. مهاجرت از عوامل تأثیرگذار بر رشد جمعیت کشورها محسوب می‌شود.

$$۱۰۰ \times \text{مهاجرت} \pm \frac{(\text{میزان مرگ و میر} - \text{میزان مولید})}{\text{کل جمعیت همان سال}} = \text{رشد مطلق جمعیت}$$

معمولاً برنامه‌ریزان برای برنامه‌ریزی‌های مختلف اجتماعی، اقتصادی، آموزشی و فرهنگی نیاز به آینده‌نگری جمعیتی دارند.

فرمول دو برابر شدن جمعیت، روش مناسبی برای آینده‌نگری جمعیت است.
اطلاع از میزان نرخ رشد جمعیت، پایه محاسبه فرمول دو برابر شدن جمعیت است.

$$\text{نرخ رشد جمعیت} = \frac{۷۰}{\text{مدت زمان دو برابر شدن جمعیت}}$$

ساختمان جمعیت

در گذشته، آمار جمعیت نقش مهمی در تصمیم‌گیری‌های برنامه‌ریزان داشت. اما امروزه در مطالعات جمعیتی، بررسی ساختمان یا ترکیب جمعیت، از اهمیت خاصی برخوردار است.
ساختمان جمعیت، ویژگی‌های قابل اندازه‌گیری جمعیت را مورد بررسی قرار می‌دهد که در سرشماری‌های نفوس و مسکن به این ویژگی‌ها (سن، جنس، ترکیب، اشتغال و ...) توجه می‌شود.
هرم سنی، یکی از ابزارهایی است که ما را با ویژگی‌های جمعیتی آشنا می‌کند و با استفاده از این هرم می‌توانیم از ساختمان سنی و جنسی یک کشور مطلع شویم.

سیاست‌های جمعیتی

در دهه‌های اخیر، دولت‌ها سعی دارند تا میزان رشد جمعیت را تحت کنترل در آورند. میزان نرخ رشد جمعیت در برنامه‌ریزی ملی کشورها، نقش اساسی دارد.

ایران هم، از جمله کشورهایی است که تغییرات جمعیتی زیادی در دهه‌های اخیر داشته است. در ۸۰ سال اخیر، گسترش بهداشت، واکسیناسیون، لوله‌کشی و بهبود آب آشامیدنی، رونق صادرات نفت و واردات مواد غذایی، میزان مرگ و میر، کاهش یافته و موجب افزایش سریع جمعیت شد؛ ولی سیاست‌های کاهش جمعیت، سبب کاهش نرخ رشد در سال ۱۳۹۰ به ۱/۴ درصد شد؛ که این کاهش، در آینده مشکلاتی مانند برهم خوردن تعادل جمعیتی و تضعیف نیروی دفاعی کشور به وجود خواهد آورد.
اگر سیاست‌های کنترل جمعیت، در ابعاد شدید ادامه پیدا کند، جمعیت کشور دچار پیروی و در نهایت مشکلات دیگری خواهد داشت.

مهاجرت

یکی از عوامل مهم در تغییرات جمعیت به شمار می‌رود. با پیشرفت فناوری و وسایل حمل و نقل، حرکت و جابه‌جایی نسبت به گذشته افزایش یافته است. افراد در مهاجرت بین دو واحد جغرافیایی جابه‌جا می‌شوند.

بعضی از متخصصان، مهاجرت از ابتدای قرن بیستم تا به حال را در سه شکل بیان کرده‌اند:

- ۱- مهاجرت روستاییان به شهر که باعث جذب نیروی انسانی جوان از روستا به شهر می‌شود. این مهاجرت در اقتصاد کشور با از دست دادن نیروی کار روستا و افزایش جمعیت فعال اقتصادی شهر، خود را نشان می‌دهد.
- ۲- مهاجرت‌های گروهی که بر اساس تصمیمات سیاسی انجام می‌شود.
- ۳- مهاجرت که افراد از یک کشور به کشور دیگر جا به جا می‌شوند.
مهاجرت به هر شکلی انجام شود، برای کشوری که افراد از آن خارج می‌شوند (مهاجر فرست) و برای کشوری که افراد به آن وارد می‌شوند (مهاجر پذیر) تغییرات اجتماعی، اقتصادی، فرهنگی و محیط زیستی را به همراه دارد. در کشور ما مهاجرت روستاییان به شهرها، از مهمترین مهاجرت‌ها در دهه‌های اخیر به شما می‌رود.

سؤال متن

- به نقشه پراکندگی جمعیت ایران به دقت نگاه کنید و به سوالات زیر پاسخ دهید:

- ۱- آیا جمعیت در همه جای کشور ما یکسان پراکنده شده است؟
 - ۲- کدام نقاط، پر جمعیت و کدام یک کم جمعیت هستند؟
 - ۳- آیا جایی دیده می‌شود که از جمعیت خالی باشد؟
- بله، دشت کویر و لوت

سؤال متن

- به نمودار جمعیت ایران توجه کنید. با توجه به روند افزایش جمعیت ایران طی دهه‌های اخیر، چه تغییر و تحولاتی با در آینده پیش بینی می‌کنید؟
با توجه به رشد پایین جمعیت، در سال‌های اخیر (۱/۳ درصد) جمعیت به کمتر از ۹۰ میلیون نفر در ۱۴۰۰ شمسی می‌رسد و این بیانگر پیری جمعیت در آینده، و کاهش جمعیت فعال اقتصادی و ... خواهد بود.

سؤال متن
اگر میزان مولید این
ایران، چند درصد این

میزان رشد طبیعی
بزرگ
کمترین و بیشترین
آلمان
کمترین
آیا اطلاع از میزان رشد
بسیار؛ زیرا امکان برنامه

سؤال متن
با کمک معلم خود

سؤال متن
به نظر شما چند سازه

فعالیت
میزان رشد جمعیت
مقایسه کنید. وضعیت
دانش‌آموزان هر استان
میانگین کشوری بینه

سؤال متن
کدام ویژگی‌های ج
جمع‌آوری می‌کنند
سن - جنس - وضعیت

سؤال متن
هر هرم سنی صحنه
چهار ساله
با توجه به رنگ‌های
نمودار تا ۱۴ سال کودک
۱۸ سال - ۶۴ سال
۶۰ - بالاتر سال‌ها

سؤال متن

۶۳ اگر میزان موالید ایران در سال ۱۳۹۲ بیش از ۱,۴۰۰,۰۰۰ نفر و مرگ و میر آن ۳۴۰,۹۹۰ نفر باشد میزان رشد طبیعی ایران، چند درصد است؟

$$\text{میزان رشد طبیعی جمعیت ایران} = \frac{\text{مرگ و میر} - \text{موالید}}{\text{کل جمعیت همان سال}} \times ۱۰۰ = \frac{۱۴۰۰,۰۰۰ - ۳۴۰,۹۹۰}{۷۷,۱۸۹,۶۶۹} \times ۱۰۰ = ۱/۳۷$$

میزان رشد طبیعی جمعیت ایران را در جدول زیر قرار دهید. میزان رشد کشور ما، به کدام کشور نزدیکتر است؟

کمترین و بیشترین میزان رشد متعلق به کدام کشورهاست؟

کمترین - آلمان بیشترین - لیبی

با اطلاع از میزان رشد برای برنامه ریزان کشورها مهم است؟ چرا؟
بله زیرا امکان برنامه ریزی دقیق اقتصادی و اجتماعی را فراهم می کند.

سؤال متن

۶۳ با کمک معلم خود و با استفاده از فرمول درصد رشد طبیعی جمعیت، فرمول رشد مطلق جمعیت را در کادر زیر بنویسید.

$$\text{رشد مطلق} = \frac{\text{نرخ مرگ و میر} - \text{نرخ موالید}}{\text{کل جمعیت همان سال}} \times ۱۰۰$$

سؤال متن

۶۴ به نظر شما چند سال طول می کشد تا جمعیت کشور ما دو برابر شود؟

$$\text{مدت زمان دو برابر شدن جمعیت} = \frac{۷۰}{\text{نرخ رشد جمعیت}} = \frac{۷۰}{۱/۳۷} = ۵۱ \text{ سال}$$

فعالیت

۶۴ میزان رشد جمعیت استان محل زندگی خود را از کتاب استان شناسی یا سایت مرکز آمار ایران بگیرید و آن را با کشور مقایسه کنید. وضعیت استان خود را از این نظر مورد بحث و گفت و گو قرار دهید.
دانش آموزان هر استان، جواب مخصوص استان خود را با رشد جمعیت کشور مقایسه می کنند. بعضی از استان ها رشدشان از میانگین کشوری بیشتر یا کمتر است.

سؤال متن

۶۴ کدام ویژگی های جمعیتی را می شناسید که در سرشماری ها به آن توجه می شود و سرشماران، اطلاعات مربوط به آنها را جمع آوری می کنند؟
سن - جنس - وضعیت اشتغال - سواد و ...

سؤال متن

۶۵ در هر سن صفحه قبل، زیرگروه های سنی را چند ساله تقسیم بندی کرده اند؟
۴ ساله

با توجه به رنگ های داده شده تقسیم بندی سه گروه سنی کودکان و نوجوانان، بزرگسالان و سالمندان را در پیرامند زیر بنویسید:
نوزاد تا ۱۴ سال کودکان و نوجوان
۱۵ سال - ۶۴ سال

فعالیت

۱- با توجه به نقش و اهمیت اطلاعات و آمار در برنامه‌ریزی‌های اقتصادی و اجتماعی کشورها به عنوان عضو خانواده، جایگاه سرشماری و جمع‌آوری اطلاعات را مورد بررسی و تجزیه و تحلیل قرار دهید. آمار و سرشماری، پایه و اساس برنامه‌ریزی‌های اقتصادی و اجتماعی هر کشور است. هر چه سرشماری‌ها دقیق‌تر و همه‌جانبه‌تر باشد، برنامه‌ریزی‌ها نیز صحیح‌تر و کامل‌تر خواهد بود؛ پس همکاری با مأموران سرشماری ضروری است.

۲- به هرم سنی ایران در سال ۱۳۹۰ توجه کنید. گروه‌های سنی ایران را مورد بررسی قرار دهید.

- بیشترین جمعیت در کدام گروه سنی مشاهده می‌شود؟ این گروه سنی چه ویژگی‌هایی دارد.

۲۹-۲۵ ساله این گروه سنی عمدتاً مهمترین جمعیت فعال اقتصادی و عمدتاً فارغ‌التحصیلان دانشگاهی و جویای کار هستند.

- چه مزایا و محدودیت‌هایی را برای کشور ما ایجاد می‌کنند؟

مزایا: جمعیت فعال اقتصادی و تحصیل کرده دانشگاهی که می‌تواند در خدمت تولید کشور باشد.

محدودیت: امکان تأمین مسکن، اشتغال برای این جمعیت انبوه، مشکل است.

۳- با کمک هرم‌های سنی زیر به سؤالات پاسخ دهید.

- میزان رشد موالید در کدام کشور بیشتر است؟ اندونزی

- کدام کشور جمعیت سالمند بیشتری دارد؟ پیامدهای آن چیست؟

دانمارک؛ پیامد آن پیری جمعیت و کاهش جمعیت فعال اقتصادی و کاهش نیروی کار و در نهایت کاهش تولید خواهد بود.

- کدام کشور درصد جمعیت فعال اقتصادی بیشتر، و چه مزایا و محدودیت‌هایی پیش‌رو دارد؟

اندونزی؛ مزایا ← استفاده از این جمعیت برای کار و تولید کشور و در نتیجه شکوفایی اقتصادی.

محدودیت: در صورت پایین بودن نرخ اشتغال‌زایی این جمعیت انبوه بیکار برای کشور مشکلات زیادی به همراه خواهد داشت.

۴- به نظر شما یک هرم سنی مطلوب (جمعیت مناسب برای حال و آینده) چه شکلی دارد؟

هرم سنی تقریباً شبیه هرم سنی کشور اندونزی خواهد شد. به نظر می‌رسد رشد جمعیت متوسط است.

یعنی اگر رشد جمعیت کمتر از یک درصد باشد جمعیت رو به پیری می‌رود، و اگر بین یک تا دو درصد باشد، رشد جمعیت متوسط است.

یعنی جمعیت نه رو به پیری و نه رو به جوانی می‌رود و مطلوب است و اگر رشد جمعیت، بیش از دو درصد باشد، جمعیت آن کشور رو به جوانی می‌رود.

۶۵

پایه دهم ریاضی - تجربی (نمونه دوم متوسطه)

سؤال متن

بیشترین و کمترین رشد جمعیت ایران به کدام سال‌ها مربوط است؟ چرا؟

بیشترین سال ۱۳۶۵ کمترین سال ۱۳۷۵

در سال ۱۳۷۵ به علت اعمال سیاست‌های کنترل جمعیت برای کاهش مولید.

در سال ۱۳۶۵ به علت جنگ و سیاست‌های تشویقی برای مولید بیشتر و مهاجرت پناهندگان افغانی به ایران

۶۶

سؤال متن

کدام استان‌های ایران مهاجرپذیر و مهاجرفرست هستند؟

مهاجر پذیر ← استان تهران - خوزستان - خراسان رضوی - اصفهان

مهاجر فرست: آذربایجان شرقی - همدان - خراسان رضوی - گیلان - مازندران

مهاجر پذیرترین استان کشور کدام است؟ استان تهران

۶۷

فعالیت

درباره ویژگی‌های جمعیت استان خود بحث و گفت و گو کنید. استان شما در مورد مهاجرت، ترکیب سنی و جنسی چه وضعیتی دارد؟

دانش‌آموزان هر استان با توجه استان محل زندگی خود به این سؤال پاسخ می‌دهند.

فعالیت...
 - به اطلاعات داده شده از شهر آبادان توجه کنید. این اطلاعات، تغییرات جمعیتی این شهر را طی چند دهه نشان می دهد. با توجه به سؤالات داده شده با یکدیگر بحث و گفت و گو کنید. سپس پاسخ خود را ارائه کنید.
 - مهاجرت اجباری و اختیاری مربوط به چه سال هایی می باشد؟
 مهاجرت اجباری از سال ۱۳۵۹ تا سال ۱۳۶۷ به علت وقوع جنگ تحمیلی
 مهاجرت اختیاری از سال ۱۳۳۵ تا ۱۳۵۵ به علت توسعه صنعتی ساخت پالایشگاه ها و صادرات نفت از آبادان
 و از سال ۱۳۷۵ تا ۱۳۸۵ به علت بازسازی آبادان و توسعه اقتصادی آن مانند ایجاد منطقه آزاد اروند
 عوامل انسانی و طبیعی اثرگذار بر این نوع مهاجرت ها، کدام است؟
 انسانی: جنگ / حمل و نقل و ارتباطات نامناسب و ...
 انسانی جاذبه: توسعه صنعت و فناوری، تکنولوژی - افزایش اشتغال و ...
 طبیعی: دافعه: خشکسالی، مخاطرات طبیعی سیل و زلزله و ...
 طبیعی جاذبه: آب و هوای مناسب، داشتن منابع انرژی و معدنی و ...

ارزشیابی مستمر

- الف) درستی یا نادرستی جمله زیر را مشخص کنید. (۵/۵ نمره)
 ۱- جمعیت در همه جای کشور ما، یکسان پراکنده شده است. درست نادرست
 ب) در جاهای خالی کلمه مناسب بنویسید. (۱)
 ۲- بیشترین مهاجرت در کشور ما از نوع _____ است.
 ۳- ساختمان جمعیت را با _____ نمایش می دهند.
 ج) به سؤال های زیر پاسخ دهید. (۸/۵)
 ۴- کدام مناطق ایران خالی از جمعیت است؟
 ۵- مهاجرت چیست؟
 ۶- عوامل اثرگذار در مهاجرت را با ذکر یک مثال بنویسید.
 ۷- فرمول دو برابر شدن جمعیت چگونه محاسبه می شود و چه کاربردی دارد؟
 ۸- عوامل انسانی اثرگذار بر پراکندگی جمعیت کدام اند؟
 ۹- رشد طبیعی جمعیت را چگونه محاسبه می کنند؟
 ۱۰- رشد مطلق جمعیت را چگونه محاسبه می کنند؟
 ۱۱- ساختمان جمعیت چیست و با چه ابزاری مورد بررسی قرار می گیرد؟
 ۱۲- سیاست های کاهش جمعیت، چه مشکلاتی در سال های آینده برای کشورمان به وجود می آورد؟

پاسخ ارزشیابی مستمر

- ۱ نادرست (۵/۵) ۲ روستا به شهر (۵/۵) ۳ هرم سنی (۵/۵) ۴ دشت کویر (۵/۲۵) دشت لوت (۵/۲۵) ۵ در مهاجرت افراد بین دو واحد جغرافیایی (۵/۵) جابه جا می شوند. (۵/۵) ۶ عوامل انسانی (۵/۲۵) مانند جنگ (۵/۲۵) و مثال های صحیح دیگر، عوامل طبیعی (۵/۲۵) مانند زلزله (۵/۲۵) و ... ۷ = مدت زمان دو برابر شدن جمعیت نرخ رشد جمعیت
 (۵/۵) روش مناسبی برای آینده نگری جمعیت است (۵/۵) ۸ ایجاد صنایع و مشاغل، ایجاد مراکز رفاهی، پیشینه و سابقه تاریخی، سرمایه، تکنولوژی، حمل و نقل و ارتباطات (هر مورد ۲۵/۵) ۹ میزان مولید و مرگ و میر در یک سال مشخص را از هم کم کرده (۵/۵) و بر تعداد کل جمعیت همان سال تقسیم می نمایند و به درصد تبدیل می کنند. (۵/۵) ۱۰ اگر به رشد طبیعی جمعیت (۵/۵) میزان مهاجرت را اضافه یا کم کنیم رشد مطلق به دست می آید (۵/۵) ۱۱ ساختمان جمعیت ویژگی های قابل اندازه گیری، جمعیت، امید، قرار می دهد (۵/۵) با هرم سنی (۵/۵) ۱۲ برهم خوردن تعادل جمعیتی - تضعیف نیروی

۸ تقسیمات کشوری ایران

مباحث آمیزش

سابقه تقسیمات کشوری در ایران به زمان داریوش اول، پادشاه هخامنشیان بر می‌گردد؛ که برای اداره بهتر به ۲۳ قسمت تقسیم شده بود که به هر قسمت ساتراپ می‌گفتند. تقسیمات سرزمین را به ایرانیان نسبت می‌دهند. تقسیمات کشوری در زمان ساسانیان به ۱۰ سرزمین (ایالت)، حوزه (استان)، قسوق (شهرستان)، رستاک (دهستان) تقسیم شده بود. پس از ورود اسلام، کشور به ولایت تقسیم شد. برای هر ولایت حاکمانی منصوب می‌شدند. پس از حمله مغول، از تقسیم‌بندی ایسی استفاده می‌شد و در زمان صفویه، از تقسیمات کوچک‌تری به نام بلوک، استفاده می‌شد. ایران در زمان قاجاریه به ۴ ایالت و ۲۳ ولایت تقسیم شد و در دوره پهلوی اول در سال ۱۳۱۶ با قانون تقسیمات کشوری ایران به ۴ استان و ۴۹ شهرستان تقسیم شد و هر شهرستان به چند بخش و هر دهستان و هر دهستان به چند قصبه تقسیم شد.

تقسیمات کشوری ایران

برای اداره بهتر کشور، آن را به واحدهای کوچک‌تری تقسیم می‌کنند؛ که این امر جهت ارائه خدمات مناسب‌تر و تأمین نیازهای مردم صورت می‌گیرد. در کشور ایران به این واحدها، استان می‌گویند. این تقسیمات متناسب با شرایط تغییر می‌یابد.

تقسیمات کشوری ایران به ترتیب از کوچک به بزرگ عبارتند از:

- ۱- دهستان؛ کوچک‌ترین واحد تقسیمات کشوری یا محدوده جغرافیایی معین است؛ که از به هم پیوستن چند روستا، مکان و مزرعه همجوار، تشکیل می‌شود و از لحاظ فرهنگی، محیط طبیعی، اقتصادی و اجتماعی همگن بوده و توسط دهدار اداره می‌شود.
- ۲- بخش؛ محدوده جغرافیایی معینی است که از به هم پیوستن چند دهستان همجوار که از نظر طبیعی، اجتماعی و فرهنگی، اقتصادی و ... همگن بوده و توسط بخشدار اداره می‌شود.
- ۳- شهرستان؛ محدوده جغرافیایی معینی که از به هم پیوستن چند بخش همجوار که از نظر طبیعی، اقتصادی، فرهنگی و ... همگن بوده و توسط فرماندار اداره می‌شود.
- ۴- استان؛ محدوده جغرافیایی معینی که از به هم پیوستن چند شهرستان همجوار که از نظر طبیعی، سیاسی، اقتصادی، اجتماعی و ... همگن بوده و توسط استاندار اداره می‌شود.

سؤال متن

به تصاویر شناسنامه‌های زیر توجه کنید. به نظر شما موارد مشخص شده با رنگ سفید به چه مفهوم جغرافیایی در ایران اشاره دارد؟

تقسیمات کشوری در ایران (شهرستان، بخش، دهستان، شهر و روستا)

فعالیت

صفحه خالی شناسنامه را با مشخصات خود پر کنید و نام هر کدام از تقسیمات ذکر شده را با توجه به صفحه اول شناسنامه خودتان تکمیل نمایید.

دانش‌آموزان هر شهر و روستا با توجه اطلاعات مندرج در صفحه اول شناسنامه خود به این فعالیت پاسخ دهند.

فعالیت

با توجه به مطالب کتاب استان شناسی خود:

- ۱- به طور گروهی، نقشه استان خود را ترسیم و شهرستان‌های آن را مشخص کنید.
 - ۲- با مراجعه به بخش تقسیمات کشوری، وضعیت محل زندگی خود را از نظر قرارگیری در شهرستان، بخش، روستا و شهر مشخص و مانند تصاویر بالا برای هر کدام نقشه‌ای تهیه کنید.
 - ۳- با مراجعه به سایت اینترنتی استانداری یا اداره سیاسی محل زندگی خود جدیدترین تغییرات تقسیمات کشوری استان خود را تهیه و به کلاس گزارش دهید.
- پاسخ این فعالیت توسط دانش‌آموزان هر استان و با توجه به محل سکونت خود تکمیل کنند.

۷۰

پایه دهم ریاضی - تجربی (دوره دوم متوسطه)

۷۰

۷۰

۷۵

ارزشیابی مستمر

- الف) گزینه درست را با علامت ✓ مشخص کنید. (۵/۰)
- هر قسمت از تقسیمات کشوری در زمان هخامنشیان چه نام داشت؟
الف) ایالت ب) ساتراپ ج) ولایت د) استان
 - در جاهای خالی کلمه مناسب بنویسید. (۱)
 - سابقه تقسیمات کشوری در ایران به زمان ... برمی گردد.
 - در زمان صفویه از تقسیمات کوچک تری به نام ... استفاده می شد.
 - به سؤال های زیر پاسخ دهید. (۸/۵)
 - تقسیمات کشوری پس از ورود اسلام به ایران و پس از حمله مغول چگونه بود؟
 - تقسیمات کشوری در زمان قاجاریه چگونه بود؟
 - تقسیمات کشوری به چه منظوری صورت می گیرد؟
 - در زمان ساسانیان تقسیمات کشوری در ایران چگونه بود؟
 - امروزه تقسیمات کشوری در ایران به ترتیب از بزرگ به کوچک چگونه است؟
 - از تقسیمات کشوری مفهوم (دهستان) را بنویسید.
 - تقسیمات کشوری در دوره (پهلوی اول) چگونه بود؟
 - از تقسیمات کشوری مفهوم (شهرستان) را بنویسید.
 - از تقسیمات کشوری مفهوم (بخش) را بنویسید.

پاسخ ارزشیابی مستمر

- گزینه (ب) (۵/۰) ۲ داریوش اول هخامنشی (۵/۰) ۳ بلوک (۵/۰) ۴ پس از ورود اسلام ولایت (۵/۰) پس از حمله مغول ایالت (۵/۰) ۵ ایران دارای ۴ ایالت (۵/۰) و ۲۳ ولایت بود. (۵/۰) ۶ برای اداره بهتر کشور (۵/۰) و ارائه خدمات مناسبتر (۵/۰) و تأمین نیازهای مردم (۵/۰) آن را به واحدهای کوچکتر تقسیم می کنند (۵/۰) ۷ سرزمین (ایالت) (۵/۰)، حوزه (استان) (۵/۰)، قسوق (شهرستان) (۵/۰)، استاک (دهستان) (۵/۰) ۸ استان (۵/۰) شهرستان (۵/۰) بخش (۵/۰) دهستان (۵/۰) ۹ کوچکترین واحد تقسیمات کشوری (۵/۰) یا محدوده جغرافیایی معین از به هم پیوستن (۵/۰) چند روستا، مکان و مزرعه همجوار (۵/۰) که از نظر طبیعی، فرهنگی و اقتصادی همگن باشد تشکیل می شود. (۵/۰) ۱۰ در سال ۱۳۱۶ با قانون تقسیمات کشوری، ایران به ده استان (۵/۰) و ۴۹ شهرستان تقسیم شد. (۵/۰) ۱۱ محدوده جغرافیایی معین (۵/۰) که از به هم پیوستن (۵/۰) چند بخش (۵/۰) که از نظر طبیعی فرهنگی، اقتصادی همگن باشد تشکیل می شود (۵/۰) ۱۲ محدوده جغرافیایی معین (۵/۰) که از به هم پیوستن (۵/۰) چند دهستان همجوار (۵/۰) که از نظر طبیعی، اقتصادی و ... همگن باشد تشکیل می شود. (۵/۰)

سکونت گاه های شهری و روستایی

شکل گیری سکونت گاه ها

سکونت گاه محلی است از مجموعه ای ساکن که عوامل طبیعی و انسانی در شکل گیری آن نقش دارند. هر شهر و روستا یک سکونت گاه است.

شکل گیری سکونت گاه ها در ایران، بیش از هر چیز به میزان دسترسی به آب بستگی داشته است. بسیاری از سکونت گاه های اولیه نیز در کنار رودها به وجود آمده اند. آب در یک مکان، نقش مهمی در روی آوری انسان به کشاورزی و ساکن شدن به صورت دائم در آن مکان داشته اند. با ساکن شدن انسان در یک مکان، اولین سکونت گاه های روستایی پدید آمدند؛ افزایش جمعیت سکونت گاه های روستایی، بنای اصلی شهرهای اولیه را گذاشت.

به جز آب، خاک حاصلخیز نیز در شکل گیری سکونت گاه های روستایی مؤثر بوده است. ناهمواری، عرض جغرافیایی و راه های ارتباطی و عامل دفاعی و ... از عوامل مؤثر در شکل گیری و توسعه سکونت گاه ها است.

عوامل اثرگذار در گسترش سکونت گاه ها

عوامل محیطی پیرامون سکونت گاه ها، نقش مهمی در تغییرات به وجود آمده در آن دارند. وجود شرایط مناسب انسانی و طبیعی در گسترش سکونت گاه ها اثرگذار است، همچنین اختلال در عوامل اثرگذار در سکونت گاه سبب تغییرات در آن می شود. ممکن است یک سکونت گاه اعتبار خود را از دست بدهد یا حتی از بین برود؛ مانند: جنگ و بالا آمدن سطح آب دریاها و ...

انواع سکونت گاه

روستا: محلی است که فعالیت اغلب ساکنان آن وابسته به زمین است و اکثر روستاییان به کشاورزی و باغداری اشتغال دارند. روستاییان بر آداب و رسوم محل زندگی خود، پای بند هستند. همکاری بین روستاییان زیاد است؛ معمولاً در روستاها ارائه خدمات، نظیر بیمارستان، فروشگاه، حمل و نقل عمومی و پلیس و ... کمتر است. اگر جمعیت یک سکونت گاه به تعداد معینی برسد آن را شهر تلقی می کنند. ملاک تبدیل به شهر در ایران ۱۰۰۰۰ نفر است. شهر، محلی است که فعالیت اغلب ساکنان آن، فعالیت های غیر کشاورزی، مانند صنعت، خدمات، تجارت و ... است. به علت تراکم زیاد جمعیت در شهرها، فضای خانه ها و توسعه عمودی آنها فشرده می شود. تسهیلات و خدمات در شهرها بیشتر است. همکاری و آداب و رسوم در شهرها با روستا تفاوت چشمگیری دارد. علاوه بر سکونت گاه شهری و روستایی، نوع دیگری از سکونت گاه موقتی در کشور ما وجود دارد که به آن سکونت گاه عشایری می گویند. قدیمی ترین نوع سکونت که در ایران شناخته شده است، سکونت گاه عشایری است. این نوع شیوه زندگی و سکونت که یک جانشینی دائمی در آن دیده نمی شود، زاینده استفاده مستقیم انسان از طبیعت است که به آن زندگی عشایری می گویند.

عشایر، زندگی اجتماعی، قبیله ای دارند. از ایل و طایفه تشکیل شده اند و افراد یک طایفه غالباً با هم خویشاوندند. اقتصاد عشایر وابسته به دام است و ایلات شامسون، بختیاری، قشقایی و ترکمن از ایلات عمده کشورند. در ایران، وجود کوه های البرز و زاگرس و نیز دشت ها و جلگه های پست و هموار مجاور آنها شرایط مساعدی را برای دامپروری فراهم کرده است و زندگی عشایری را گسترش داده است.

شکل سکونت گاه ها:

هر سکونت گاه از اجزای مختلف تشکیل شده است. اجزای سکونت گاه های روستایی شامل خانه ها، مزارع، مراتع، باغ ها، مکان های عمومی، میدان ها شبکه معابر یا راه ها است.

اجزای سکونت گاه های شهری شامل: خانه های عمودی، خیابان ها، میدان ها، مکان های آموزشی، تفریحی، دانشگاهی و ... است. علاوه بر این پدیده ها، فضایی که اجازه گسترش سکونت گاه را بدهد هم از عوامل اثرگذار بر شکل سکونت گاه ها است.

عوامل اثرگذار بر تجمع روستاها:

- محدودیت منابع آب
- دفاع در برابر گروه های مهاجم یا جانوران
- فعالیت های خاص زارعی
- پیوندها و وابستگی های خانوادگی

شکل روستاها و شهرها

- ۱- روستاهای مجتمع یا متمرکز: شامل روستای خطی، روستای میدان گاهی، روستای پلکانی که در اطراف چشمه ها، چاه ها و رود قرار دارد یا در امتداد جاده شکل می گیرد.
 - ۲- روستاهای متفرق یا پراکنده: در سواحل و جلگه های ساحلی دریای مازندران دیده می شود و خانه ها با فاصله از هم قرار دارد و زمین های کشاورزی در کنار خانه ها دیده می شود.
- سکونت گاه های شهری نیز دارای مردم، شکل و عملکرد خاصی هستند. مانند شهرهای صنعتی، بازرگانی، توریستی، نظامی، دانشگاهی و

تغییرات جمعیتی سکونت گاه های شهری و روستایی در ایران

افزایش جمعیت و پیشرفت فناوری، به تدریج سبب تغییر اشکال سکونت گاه ها شده است. رشد سریع جمعیت، از یک سو بر تعداد جمعیت شهرها افزوده و از سوی دیگر، با تبدیل نقاط روستایی به شهر و تأسیس شهرداری، نقاط شهری افزایش یافته و این تغییرات نه تنها در ظاهر سکونت گاه ها، بلکه در شیوه زندگی اجتماعی - اقتصادی آنان اثر داشته است.

نقش سکونت گاه ها

مکان ها دارای کارکرد خاصی هستند که این ویژگی نه تنها سهم عمده ای در به وجود آمدن آنها دارد، بلکه موجب ایجاد توانایی و قابلیت بارزی برای آن مکان می شود.

این قابلیت ممکن است سبب متمایز شدن یک مکان از سایر مکان‌ها شود و نقش خاصی را برای آن به وجود آورد.

اصفهان و اراک ← صنعتی
تهران ← نقش سیاسی و اداری، دانشگاهی

مسجد سلیمان ← نقش معدنی
تبریز ← دانشگاهی

زیارتگاهی
شهرزاد ← نقش فرهنگی

در مورد نقش سکونت‌گاه باید به این نکات توجه کرد:

- امروزه اغلب شهرها چند نقش دارند و این نقش‌ها را با هم ایفا می‌کنند.
- نقش شهرها در چهره و سیمای آنها منعکس می‌شود.
- ممکن است نقش یک شهر در طول زمان تغییر کند یا تکامل و توسعه یابد.

پیدایش شهرهای پرجمعیت؛ خوب یا بد؟

در دهه‌های اخیر، شهرنشینی در جهان گسترش یافته است؛ رشد شتابان شهرنشینی سبب ایجاد شهرهایی با جمعیت میلیونی شده است. در ایران نیز شهرنشینی در چند دهه اخیر افزایش یافته و شهرنشینی در همه جای کشور به چشم می‌خورد و پیامد آن آلودگی هوا، مشکلات مسکن، ترافیک، کمبود تسهیلات و خدمات، مشکلات اجتماعی و ... است.

راه حل چیست؟

نارسایی شهرهای بزرگ، سبب شده است که سیاست‌گذاران و برنامه‌ریزان توسعه شهری، به فکر چاره باشند.

طراحی و ساخت شهرهای جدید برنامه‌ریزی شده، بیشتر در زمین‌های بکر و غیر قابل کشت و بدون هسته اولیه در نزدیکی شهرهای بزرگ است. این شهرهای جدید با اهداف متفاوت و پاسخگویی به سرریز جمعیت مازاد شهرهای بزرگ، تمرکز فعالیت‌های صنعتی و یا به منظور زندگی و استراحت و ... ایجاد می‌شوند.

احداث کمربند سبز، که نقش ریه را برای شهرها ایفا می‌کند.

مهاجرت معکوس

با توجه به مشکلات شهرهای بزرگ در دهه‌های اخیر، حرکت جمعیت از شهرهای بزرگ به مکان‌های کوچک‌تر یا روستاها آغاز شده است؛ این پدیده را شهرگریزی یا مهاجرت معکوس می‌گویند.

سؤال متن

۷۶ به عنوان درس توجه کنید. به نظر شما سکونت‌گاه چه مفهومی دارد؟ کدام یک از تصاویر زیر معنای سکونت‌گاه را به نمایش می‌گذارد؟

شهر یا روستا - تصویر سمت راست

به نظر شما به جز آب، چه عامل یا عواملی در شکل‌گیری سکونت‌گاه‌ها اثرگذار است؟ اگر در زمان شکل‌گیری یک سکونت‌گاه روستایی آب به اندازه کافی باشد اما خاک، حاصلخیزی لازم را نداشته باشد، چه وضعی پیش می‌آید.

خاک حاصلخیز، دسترسی به راه‌های ارتباطی، عامل دفاعی، ارتفاع، نوع ناهمواری و ...

ممکن است روستا به اندازه کافی توسعه پیدا نکند و یا به جای کشاورزی، مشاغل دیگری مانند دامداری، پرورش زنبور عسل و زمینه‌های دیگری از اشتغال به وجود آید.

سؤال متن

۷۷ آیا می‌دانید بزرگ‌ترین شهرهای ایران در گذشته، در مسیر راه‌های کاروان رو و بازرگانی داخلی یا خارجی شکل گرفته است؟ بله، مانند کرمانشاه

۷۸

فعالیت

۱- آیا نقش عوامل اثرگذار بر شکل‌گیری سکونت‌گاه‌ها در گذشته و اکنون یکسان است؟ چه عواملی در سال‌های اخیر در شکل‌گیری سکونت‌گاه اثر بیشتری دارد؟

خبر: توسعه حمل و نقل و راه‌های ارتباطی - بهره‌برداری از منابع مانند استخراج نفت و معادن فلزی و ...

۲- با استفاده از مطالب کتاب استان‌شناسی و کمک معلم و هم‌کلاسی‌هایتان، علت شکل‌گیری شهر یا روستای محل زندگی خود را با هم‌کلاسی‌های خود مقایسه کنید.

انی و طبیعی ممکن است

دارند. که خدمات.

بهرها بیشتر

ناه عشایری

ست که به

صاد عشایر

وری فراهم

مکان‌های

... است.

اه‌ها و رود

قرار دارد و

نظامی!

و بر تعداد

نقشه و این

سؤال متن

چه شهرها و روستاهایی را می‌شناسید که در دهه‌های اخیر گسترش یافته است؟ چه عوامل طبیعی و انسانی بر این گسترش اثر گذاشته است؟

شهر تهران؛ عامل انسانی، مانند صنعت، راه‌های ارتباطی، مرکزیت اداری و سیاسی کشور و ...
شهر سرچشمه کرمان؛ عامل طبیعی دسترسی به منابع و معادن مس و استخراج آن.
شهرهای جدید؛ انسانی ← افزایش جمعیت کلان شهرها و مثال‌های دیگر.

فعالیت

به تصاویر مربوط به سکونت‌گاه توجه کنید. چه عاملی بر چگونگی گسترش این سکونت‌گاه‌ها اثر دارد؟ این عامل بر چگونگی گسترش این سکونت‌گاه‌ها چه تأثیری داشته است؟ روستاهای هیر قزوین در پای کوه قرار دارد؛ احتمالاً دسترسی به منابع آب، عامل دفاعی بر گسترش این روستا مؤثر بوده است.

شهر تهران در دامنه جنوبی البرز مرکزی قرار دارد؛ دسترسی به منابع آب، ارتفاع، آب و هوا و عوامل انسانی در توسعه آن مؤثر بوده است. کوه‌های البرز در شمال، و دشت گویر در جنوب آن باعث توسعه و گسترش شهر تهران در امتداد شرقی - غربی شده است.

سؤال متن

تفاوت این سه سکونت‌گاه را با توجه اطلاعات داده شده، در جدول زیر بنویسید:

نوع زندگی	جمعیت	معیشت	روابط اجتماعی	خدمات و تسهیلات
شهری	زیاد	صنعت و خدمات	همکاری کمتر	بیشتر
روستایی	کم	کشاورزی و دامداری و باغداری، صید و ...	همکاری و پابندی به آداب و رسوم بیشتر	کمتر
عشایری	خیلی کم	دامداری	زندگی قبیله‌ای و طایفه‌ای	خیلی کم

پایه دهم ریاضی - تجربی (دوره دوم متوسطه)

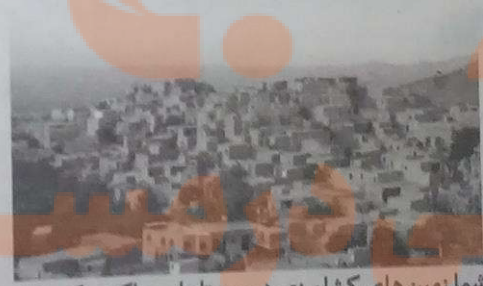
سؤال متن

به شکل‌های زیر نگاه کنید. آیا می‌توانید تفاوت‌های آنها را پیدا کنید؟ اکنون می‌توانید دو طبقه بندی کلی از شکل سکونت‌گاه‌های روستایی را نام ببرید؟

شکل سمت راست؛ خانه‌های روستایی به هم نزدیک هستند و به صورت پلکانی، بالا دست همدیگر قرار گرفته‌اند.

شکل سمت چپ؛ خانه‌های روستایی از هم فاصله دارد و مزارع و مراتع حد فاصل خانه‌ها دیده می‌شود.

شکل سکونت‌گاه‌های روستایی؛ ۱- روستای پراکنده ۲- روستای متمرکز



به نظر شما زمین‌های کشاورزی در روستاهای پراکنده کجا قرار دارد؟ چه مشکلاتی برای کشت در این روستا وجود دارد؟ زمین‌های کشاورزی در اطراف خانه‌ها قرار دارد. احداث شبکه آبرسانی به علت پراکندگی مزارع در بین خانه‌ها مشکل خواهد بود. به طور مثال روستاهایی که در منطقه ساحلی و یا کناره یک رود قرار دارد و یا در امتداد یک جاده شکل می‌گیرد، چگونه دیده می‌شود؟ روستاهای خطی یا طولی

روستاهایی که در اطراف چشمه‌ها، چاه‌ها و مظهر قنات‌ها گسترش می‌یابد چه شکلی است؟ روستای متمرکز (میدانگاهی) روستاهایی که در دامنه یک کوه استقرار یافته چه شکلی است؟ روستای متمرکز (پلکانی)

روستای طولی

۷۸
انسانی بر این

۷۸
این عامل بر
حتملاً دسترسی

به آن مؤثر بوده
بی شده است.

۸۰
و تسهیلات

بیشتر
کمتر
لی کم

۸۰
کلی از شکل

تا وجود دارد؟
خواهد بود.
شکل می گیرد.
دوره

فعالیت
به نظر شما در کدام مناطق جغرافیایی ایران روستاهای متمرکز و در کدام مناطق روستاهای پراکنده وجود دارد؟ چرا؟
روستاهای متمرکز، بیشتر در نواحی گرم و خشک و کوهستانی و گرم و شرجی سواحل جنوبی ایران؛ به علت محدودیت منابع و خاک.
روستاهای پراکنده؛ در سواحل جلگه‌ای دریای خزر؛ به علت منابع و خاک فراوان
به تصاویری از شهرهای ایران توجه کنید. آیا شکل‌گیری و گسترش این شهرها یکسان است؟
خیر، شکل شهرها، از ناهموازی‌ها، مسیر جریان رودها، شکل سواحل و عوامل انسانی تأثیر می‌پذیرد.

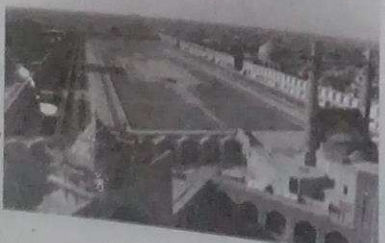
سؤال متن
۸۲
در کدام قسمت از کشور، تعداد بیشتری کلان‌شهر دیده می‌شود؟ بیشتر در نیمه غربی کشور و در مناطق کوهپایه‌ای دیده می‌شود.

سؤال متن
۸۳
به اطلاعات داده شده توجه کنید. عواملی که سبب ایجاد وضعیت نامناسب زندگی شهری می‌شود را نام ببرید.
مشکل آلودگی هوا و سایر آلودگی‌های محیط زیستی، رشد فزاینده قیمت مسکن، مشکل ترافیکی شهری و حمل و نقل

فعالیت
۸۴
در کلاس خود به دو گروه مخالف و موافق زندگی در شهرهای بزرگ را تشکیل دهید. روی تخته کلاس دو ستون رسم کنید. دلایل موافقت یا مخالفت هر گروه را بنویسید.

گروه موافق	گروه مخالف
۱- خدمات و تسهیلات بیشتر است.	۱- آلودگی هوا بیشتر است.
۲- امکانات آموزشی بهتر و بیشتر است.	۲- ترافیک سنگین و رفت و آمد.
۳- درآمد بالا و دستیابی به اشتغال آسان تر است.	۳- قیمت مسکن بالاست.

سؤال متن
۸۴
آیا می‌توانید نقش سکونت‌گاه مربوط به هر تصویر را تعیین کنید؟
تصویر بالا سمت چپ ← تفریحی
تصویر پایین سمت چپ ← تاریخی
تصویر بالا سمت راست ← معدنی
تصویر پایین سمت راست ← صنعتی



۸۴
جغرافیای ایران

فعالیت

۱- با توجه به وضع جغرافیایی و با نقش سکونت گاه، جدول زیر را کامل کنید.

وضع جغرافیایی	نقش سکونت گاه	نمونه	وضع جغرافیایی	نقش سکونت گاه	نمونه
قرار گرفتن در کنار دریا	بندری	بندرعباس	پایتخت بودن و قرار داشتن سازمان های بین المللی	اداری و سیاسی	تهران
چشمه آب معدنی	توریستی	سرعین	داشتن یادگان ها و مراکز آموزش نظامی	نظامی	پیرانشهر
داشتن اماکن مقدس مذهبی	زیارتگاهی	مشهد	مفاخر تاریخی	فرهنگی	شیراز
داشتن منابع معدنی	معدنی	مسجد سلیمان	اماکن تاریخی	بنایی تاریخی	اصفهان
دانشگاه های بزرگ	دانشگاهی	تهران	وجود کارخانه های مهم و زیاد	صنعتی	اراک

۲- شغل بیشتر مردم شهر و یا روستایی که شما در آنجا زندگی می کنید چیست؟ چه امکان یا وضعی در محل زندگی شما به چشم می خورد که سبب روی آوری مردم به این شغل یا شغل ها شده است؟ توضیح دهید. دانش آموزان هر شهر و روستا با توجه محل زندگی خود به این سؤال پاسخ های متفاوت می دهند.

فعالیت

در گروه های کلاسی خود، پیامدهای مثبت و منفی ناشی از مهاجرت معکوس را مورد بررسی قرار دهید. پیامد مثبت: افزایش جمعیت و نیروی کار در روستاها، کمک به توسعه کشاورزی و تولید بیشتر در روستا، کاسته شدن از مشکلات شهری، از جمله: کاهش آلودگی هوا، افزایش سطح خدمات و تسهیلات در شهرها و پیامد منفی: کاهش نیروی فعال اقتصادی در شهرها و

ارزشیابی مستمر

الف) گزینه درست را با علامت ✓ مشخص کنید. (۵/۵ نمره)

۱- شکل گیری سکونت گاه ها در ایران بیش از هر چیز به چه عاملی بستگی دارد؟
 الف) راه های ارتباطی ب) خاک حاصلخیز ج) دسترسی به آب د) موقعیت دفاعی

ب) در جاهای خاکی کلمه مناسب بنویسید. (۱)

۲- علاوه بر سکونت گاه شهری و روستایی نوع دیگری از سکونت گاه موقتی در کشور ما وجود دارد که به آن روستا محلی است که فعالیت اغلب ساکنان آن وابسته به ... است.

ج) به سؤال های زیر پاسخ دهید. (۸/۵)

- ۴- انواع سکونت گاه های روستایی در ایران را نام ببرید.
- ۵- چه عواملی در شکل گیری سکونت گاه ها نقش مؤثری دارند؟
- ۶- اجزای سکونت گاه روستایی را نام ببرید.
- ۷- ایلات مهم و عمده کشور را نام ببرید.
- ۸- چه عواملی امکان زندگی عشایری در ایران را فراهم کرده است؟
- ۹- عوامل اثرگذار بر تجمع روستاها کدام اند؟
- ۱۰- شهرگرایی یا مهاجرت معکوس را تعریف کنید.
- ۱۱- دو راه حل در مورد نارسایی های شهرهای بزرگ را ذکر کنید.
- ۱۲- سکونت گاه چیست؟

گزینه (ج) ۵/۵
 دسترسی به آب
 خانه ها (۲۵)
 شاهسون (۲۵)
 دشت های
 (۲۵)
 شهرهای بزرگ در
 این بنیاده شهرگرایی
 نهاد کمربند سبز
 سازی در شکل گیری
 بهرگیری از توان
 طبی توجه نشو
 برای استفاده از
 برای صحیح ای
 سل آینده است.
 توسعه پایدار توس
 بنابرین شناخت
 پذیر است.
 بخش کشاورزی
 این بخش به د
 خاک، در اقتصا
 کشاورزی از قعا
 دانماری، از قعا
 سید ماهی و ..
 تنوع شرایط آر
 خوراک انسان
 را به خود اخته
 مانده بر فلات
 رحله محص
 اختلاف شدیدی
 سبب گلایی
 کشور ما برای
 گریزی را د
 محصولات
 بسته زعفران
 سوزده استفاد
 سبب تولید در

پاسخ ارزشیابی مستمر

گزینه (ج) (۰/۵) ۲ زندگی عشایری (۰/۵) ۳ زمین (۰/۵) ۴ روستای متمرکز (۰/۲۵) روستاهای متفرق (۰/۲۵) دسترسی به آب و رودها، خاک حاصلخیز، ارتفاع و ناهمواری‌ها، عرض جغرافیایی عامل ارتباطی و دفاعی (هر مورد ۰/۲۵) خانه‌ها (۰/۲۵) مزارع، مراتع و باغ‌ها (۰/۲۵)، مکان‌های عمومی و میدان‌ها (۰/۲۵)، شبکه معابر و راه‌ها (۰/۲۵) شاهسون (۰/۲۵)، بختیاری (۰/۲۵)، قشقایی (۰/۲۵)، ترکمن (۰/۲۵) ۸ وجود کوه البرز و زاگرس (۰/۵) و نیز جنگل‌ها و دشت‌های پست و هموار مجاور آنها (۰/۵) ۹ محدودیت منابع آب (۰/۲۵)، دفاع در برابر گروه‌های مهاجم یا حائزان (۰/۲۵)، فعالیت‌های خاص زارعی (۰/۲۵)، وابستگی‌های خانوادگی روستاها (۰/۲۵) ۱۰ با توجه به مشکلات شهرهای بزرگ در دهه‌های اخیر (۰/۵) حرکت جمعیت از شهرهای بزرگ به مکان‌های کوچک‌تر یا روستاها آغاز شده است. به این پدیده شهرگزیزی یا مهاجرت معکوس می‌گویند (۰/۵) ۱۱ طراحی و ساخت شهرهای جدید و برنامه‌ریزی شده (۰/۵) امکات کمربند سبز در پیرامون شهرهای بزرگ (۰/۵) ۱۲ سکونت‌گاه محلی است از مجموعه ساکن (۰/۵) که عوامل طبیعی و انسانی در شکل‌گیری آن نقش دارند. (۰/۵)

توان‌های اقتصادی ایران

پرده‌گیری از توان‌های محیطی، با هدف تأمین معاش در زندگی ساکنین این سرزمین، هدفی است که اگر به ویژگی‌های محیط طبیعی توجه نشود، صدمات جبران‌ناپذیری بر جای خواهد گذاشت.

باید استفاده از توان‌های اقتصاد کشور، طرح و نقشه تهیه می‌کنند که آن را طرح آمایش سرزمین می‌نامند.

اجرای صحیح این طرح، به توسعه پایدار می‌انجامد. توسعه پایدار، به معنای تأمین نیازهای امروز، بدون کاستن از توانمندی‌های نسل آینده است.

توسعه پایدار توسعه همه جانبه است و فقط به تأمین نیازهای مادی انسان امروز، از محیط نمی‌اندیشد.

بنابراین شناخت توان‌های جغرافیایی و درک صحیح از ظرفیت‌های محیطی ایران راه حل مناسب برای رسیدن به اهداف توسعه پایدار است.

بخش کشاورزی

این بخش به دلیل ایفای نقش حیاتی در تأمین مواد غذایی سالم، خودکفایی، ایجاد اشتغال و بهره‌مندی صحیح از منابع آب و خاک، در اقتصاد کشور نقش بسیار مهمی دارد.

کشاورزی از فعالیت‌های اساسی و زیربنایی در اقتصاد ایران است. این بخش شامل فعالیت‌های متنوعی است که زراعت، باغداری دامداری، از فعالیت‌های اصلی این بخش محسوب می‌شود و سایر فعالیت‌های این بخش، عبارتند از: پرورش طیور، زنبوداری، صید ماهی و ...

تنوع شرایط آب و هوایی در ایران، شرایط مساعدی را برای تولید انواع محصولات زراعی فراهم آورده است. غلات، بخش مهم خوراک انسان را تشکیل می‌دهد که بیشترین سطح کشت، بالاترین شاغلان بخش کشاورزی و بیشترین تعداد مصرف غذایی کشور را به خود اختصاص می‌دهد.

علاوه بر غلات، حبوبات و سبزیجات و محصولات جالیزی، نباتات علوفه‌ای و محصولات صنعتی (چغندر قند، نیشکر، سویا، کلزا و ...) از جمله محصولاتی است که در ایران کشت می‌شود.

اختلاف شدید درجه حرارت روزانه و سالانه در نواحی مختلف ایران، سبب ایجاد تنوع فراوان تولیدات باغی گردیده است، مانند سیب، گلابی، خرما، موز و ...

کشور ما برای تولیدات باغی از مزیت‌های زیادی برخوردار است، زیرا امکان کشت انواع میوه‌های سردسیری، نیمه گرمسیری و گرمسیری را دارد.

محصولات باغی، از مهمترین اقلام صادراتی کشور است که هر ساله ارزش فراوانی وارد کشور می‌کند؛ گونه‌های بی‌نظیری مانند: پسته، زعفران، زرشک، خرما و ...

امروزه استفاده از روش‌های گلخانه‌ای، در بین باغداران ایران متداول گشته است زیرا دارای مزایای فراوان از جمله: کاهش مصرف آب، تولید در همه طول سال و همه جا و کنترل بهتر شرایط در کشت است.

امداری، گستردگی زیاد در عرض جغرافیایی، وجود گونه‌های متنوع دامی، تنوع اقلیمی و تنوع گونه‌های گیاهی، وضع مناسبی را برای کشورمان به منظور پرورش انواع دام فراهم کرده است؛ علاوه بر آن، روند رو به رشد صنایع تبدیلی، وجود نیروی انسانی متخصص و ماهر و استفاده از روش‌های علمی، در مجموع باعث رشد این بخش از اقتصاد کشور شده است. تولید محصولات دامی باعث رونق صنایع غذایی در کشور شده است. این صنایع در اقتصاد غذایی، اشتغال، تولید ناخالص داخلی، امنیت غذایی و صادرات کشور نقش مهمی دارد.

بخش صنعت و معدن

مجموعه فعالیت‌هایی که سبب تغییر شکل فیزیکی و شیمیایی مواد مختلف در کارخانه‌ها شده و محصولات جدید تولید شود را صنعت گویند.

در جغرافیا، مدیریت محیط مبتنی بر شناسایی و برنامه‌ریزی متناسب و با توجه به قابلیت‌های همه مناطق یک سرزمین است.

صنایع در ایران

صنایع اصلی کشور را در دو گروه صنایع دستی و صنایع ماشینی، تقسیم‌بندی می‌کنیم.

صنایع دستی به آن‌ها می‌گویند که مهارت، ذوق و بینش انسان در آن نقش اساسی دارد.

یکی از صنایع دستی مهم ایران، فرش دست بافت است که شهرت جهانی دارد.

صنایع نفت و گاز، پتروشیمی، فلزات اساسی، خودروسازی، ماشین‌سازی، صنایع شیمیایی و صنایع غذایی در گروه صنایع ماشینی قرار دارند.

نفت و گاز، بخش بزرگی از صنعت ما را شامل می‌شود؛ این بخش مزیت‌های نسبی فراوانی برای کشور ما ایجاد کرده است. صنعت پتروشیمی به عنوان یک صنعت مادر در کشور ما، مواد اولیه خود را از این بخش کسب می‌کند.

صنایع فلزی، شامل صنعت فولاد، آلومینیوم، مس، شرب و روی می‌شود. این صنعت فرصت‌های شغلی بسیاری برای کشور ما فراهم کرده است.

صنایع خودروسازی، یکی از شاخصه‌های توسعه یافتگی کشور است که می‌تواند فرصت‌های شغلی زیادی، برای کشور فراهم کند، مانند ایران خودرو و سایپا.

معدن: ایران یکی از کهن‌ترین تمدن‌های جهانی در کشف معدن است و امروزه با وجود بیش از ۷۰ نوع ماده معدنی، یکی از قدرت‌های برتر معدنی جهان است.

همچنین بخش معدن یکی از بخش‌های مهم اشتغال در کشورمان است. استان‌های یزد، کرمان و اصفهان بیشترین شاغلان بخش معدن کشور را دارند.

عدم تعادل در پراکنندگی قطب‌های صنعتی در کشور نشان می‌دهد که به توان و ظرفیت‌های محیطی ایران، به طور کامل توجه نشده است. مانند نواحی شرقی و مرکزی کشور که از نظر ذخایر و مواد اولیه غنی هستند ولی به دلیل اینکه به صورت محدود مورد بهره‌برداری قرار گرفته‌اند با رشد صنعتی رو به رو نبوده‌اند.

خدمات:

به هرگونه فعالیتی که از یک طرف به طرف دیگر در قبال دستمزد ارائه می‌شود، خدمات گفته می‌شود. بخش خدمات در رشد دیگر بخش‌های اقتصادی هر کشور، نقش مهمی ایفا می‌کند و تحول بخش کشاورزی و صنعت در پویایی بخش خدمات یک جامعه است. مانند: آموزش و پرورش، بهداشت و درمان و ...

یکی از خدمات مهمی که امروزه مورد توجه بسیاری از کشورها قرار دارد، گردشگری است. گردشگری از جمله فعالیت‌هایی است که می‌تواند بسیاری از وابستگی‌ها به منابع کشورها را کم کند و گردشگری، از طریق ایجاد اشتغال و افزایش درآمد، به اقتصاد کشورها کمک می‌کند.

امروزه، گردشگری در جهان در ردیف شغل‌های پردرآمد، پاک و کم‌هزینه است که برای کشور میزبان، می‌تواند اشتغال‌زایی، توسعه اقتصادی و ارتباطات جهانی سازنده ایجاد نماید.

مبادی زیرتوانمندی‌های متعدد ایران را برای گسترش این بخش از خدمات، بازگو می‌کند.

- ۱- موقعیت ریاضی کشورمان و گسترش آن در عرض جغرافیایی، باعث تنوع اقلیمی و چشم‌اندازهای طبیعی شده است.
- ۲- بیکره‌بندی طبیعی این سرزمین، وجود کوه‌های بلند، دشت‌هایی وسیع، سواحل متنوع و بیابان‌های شگفت‌انگیز، گردشگری گردی (ژئوتوریسم) را ایجاد کرده است.

۳- تنوع زیستی ایران با وجود زیست‌بوم‌های فراوان گیاهی و جانوری

۴- تنوع فرهنگی و وجود فرهنگ‌های فراوان در کشور شامل آیین‌ها، لباس‌ها، گویش‌های و محلی ...

۵- داشتن صنایع دستی فراوان و متعدد با بیش از ۱۶۰ نوع صنایع دستی

۶- وجود تمدنی کهن، با ریشه در اعماق تاریخ، با داشتن بیش از یک میلیون اثر تاریخی

۷- وجود مراکز متنوع فرهنگی، مانند موزه‌ها، جشنواره‌ها، نمایشگاه‌ها، مراکز خرید و ...

۸- وجود مراکز ارزشمند دینی، مذهبی و زیارتگاهی و اماکن مقدس و ...

وضع مناسبی را
بود نیروی انسانی
ناخالص داخلی،
تدبیر تولید شود را
سرزمین است.

وه صنایع ماشینی
رده است. صنعت
ری برای کشور ما
کشور فراهم کند.
ذه معدنی، یکی از
بیشترین شاغلان
به طور کامل توجه
بورت محدود مورد
دمات در رشد دیگر
خدمات یک جامعه
لیت هایی است که
به اقتصاد کشورها
تواند اشتغال زایی

ه است.
ت انگیز، گردشگری

سؤال متن

به نمودار بالا توجه کنید. چه نتیجه‌ای از آن می‌گیرید؟
بالاترین درصد اشتغال در بخش خدمات است و در برنامه‌ریزی‌های اقتصادی، به
بخش کشاورزی و صنعت کمتر توجه شده است.



سؤال متن

به نمودار زیر نگاه کنید. به نظر شما این فعالیت‌ها کدام یک از بخش‌های دیگر کشاورزی را پوشش می‌دهد؟ کدام
شرایط اقلیمی و جغرافیایی در ایجاد این نوع فعالیت‌ها تأثیرگذار است؟
۱- صید و شیلات ← مناطق ساحلی شمال و جنوب ایران
۲- زنبورداری ← مناطق کوهستانی ایران
۳- پرورش کرم ابریشم ← ناحیه معتدل خوزی مانند گیلان



فعالیت

۱- علت و تنوع پراکندگی محصولات باغی و زراعی را در استان خود بررسی کنید.
۲- آیا در استان محل زندگی شما کشت گلخانه‌ای رواج دارد؟ چه نوع محصولی در آن جا کشت می‌شود؟
دانش آموزان هر استان با توجه به استان محل زندگی خود، به این دو سؤال پاسخ دهند.

فعالیت

۱- در استان محل زندگی شما کدام گروه از تولیدات دامی و صنایع غذایی وجود دارد؟
۲- آیا در مناطقی بین توان محیطی محل زندگی شما با این واقعیت‌ها وجود دارد؟
دانش آموزان هر استان با توجه به استان محل زندگی خود، به این دو سؤال پاسخ دهند.

۹۱

سؤال متن دیدگاه و دیدگاه مناطق تولیدکننده آن را نشان دهد؟
 به تصاویر زیر نگاه کنید. آیا تصاویر زیر می‌تواند فرهنگ و دیدگاه تولید شده، تجلی یابد و به سایر مناطق جغرافیایی انتشار یابد.
 بلی؛ فرهنگ و دیدگاه‌ها می‌تواند از طریق کالاهای تولید شده، تجلی یابد و به سایر مناطق جغرافیایی انتشار یابد.



۹۱

فعالیت
 کدام صنایع دستی در محل زندگی شما پر رونق است؟ چرا؟
 دانش‌آموزان با توجه به محل سکونت خود به این سؤال پاسخ دهند.

۹۲

فعالیت
 در استان شما کدام صنایع ماشینی وجود دارد؟ دلایل تولید این محصولات را بیان کنید.
 دانش‌آموزان هر استان با توجه محل سکونت خود به این سؤال پاسخ دهند.

۹۳

سؤال متن
 با مقایسه دو نقشه پراکنندگی معادن و صنایع ایران به چه نتیجه‌ای دست می‌یابید؟
 عدم تعادل در پراکنندگی قطب‌های صنعتی، پراکنندگی صنایع از الگوهای پراکنندگی معادن، تبعیت نکرده است؛ توازن و تعادل در پراکنندگی صنایع با توجه به منابع طبیعی و معدنی و توان‌های خاص هر ناحیه دیده نمی‌شود.

۹۴

سؤال متن
 به تصاویر زیر نگاه کنید و نوع خدمات آنها را تعیین کنید.



خدمات آموزشی



خدمات بانکی

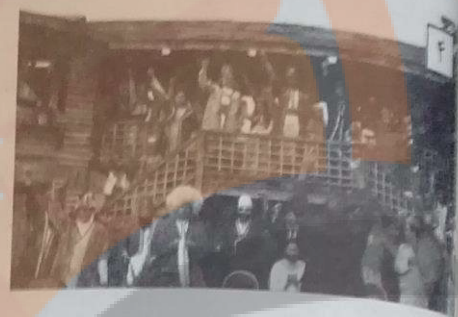


خدمات پزشکی، بهداشتی و درمانی

۹۱

بند دوم ریاضی - تجربی (دوره دوم متوسطه)

با توجه به جاذبه‌های گردشگری ایران، هر یک از تصاویر بالا را شماره گذاری کنید.



۹۵
مهرستان

تلاش در مسیر موفقیت

- ۱- در استان محل زندگی شما چه جاذبه‌های طبیعی و تاریخی و فرهنگی وجود دارد؟ دانش‌آموزان هر استان با توجه به محل سکونت خود به این سؤال پاسخ می‌دهند.
- ۲- به منظور حفظ و نگهداری این جاذبه‌ها چه اقداماتی می‌توان انجام داد؟
- ۳- جلگیری از نابودی زیست بوم‌ها، جلوگیری از ریختن زباله‌ها و آلاینده‌ها به رودها و ... محل، حفظ آثار تاریخی و باستانی، حفاظت و نگهداری از چشم‌اندازهای طبیعی با ارزش، جلوگیری از قاچاق اشیاء تاریخی و ...

۲۳۱

ارزشیابی مستمر

الف) درستی یا نادرستی بودن محله زیر را مشخص کنید. (۵/۵ نمره)

۱- آموزش و پرورش از جمله بخش های خدمات یک کشور است. درست نادرست

ب) گزینه درست را با علامت ✓ مشخص کنید. (۵/۵)

۲- بیشترین سطح زیر کشت در کشور مربوط به کدام محصول کشاورزی می باشد؟ گزینه ها:

چ) در جاهای خالی کلمه مناسب بنویسید. (۵)

۳- برای استفاده از توان های اقتصادی کشور، طرح و نقشه تهیه می کنند که آن را می نامند.

۴- اجرای صحیح طرح آمایش سرزمین به منجر می شود.

د) به سوال های زیر پاسخ دهید. (۹)

۵- علت تنوع محصولات کشاورزی در ایران چیست؟

۶- راه حل رسیدن به توسعه پایدار چیست؟

۷- گردشگری از چه راه هایی به اقتصاد کشور کمک می کند؟

۸- صنعت چیست؟

۹- مفهوم مدیریت محیط در جغرافیا چیست؟

۱۰- چه توان و عوامل مهمی در توزیع و پراکندگی قطب صنعتی ایران نقش مهمی دارد؟

۱۱- چرا امروزه روش های گلخانه ای در بین باغداران ایرانی متداول گشته است؟ (۲ مورد)

۱۲- مفهوم توسعه پایدار را بنویسید.

۱۳- از بخش های اقتصادی مفهوم خدمات را بنویسید.

پاسخ ارزشیابی مستمر

- ۱- درست (۵/۵) ۲- گزینه (ب) (۵/۵) ۳- آمایش سرزمین (۵/۵) ۴- توسعه پایدار (۵/۵) ۵- تنوع آب و هوایی در ایران (۵/۵) ۶- شناخت توان های جغرافیایی (۵/۲۵)، درک درست از ظرفیت محیطی ایران (۵/۲۵) ۷- اشتغال زایی، توسعه و رونق اقتصادی، ارز آوری و افزایش درآمد، ارتباطات جهانی سازنده (هر مورد ۵/۲۵) ۸- مجموعه فعالیت های که سبب تغییر شکل مواد اولیه و خام در کارخانه ها می شود (۵/۵) تا به کالایی مورد استفاده تبدیل شود. (۵/۵) ۹- مدیریت محیط مبتنی بر شناسایی و برنامه ریزی متناسب (۵/۵) و با توجه به قابلیت های همه مناطق یک سرزمین است. (۵/۵) ۱۰- نزدیکی و دسترسی به بازار بزرگ مصرف، مرکزیت سیاسی و اداری کشور، دسترسی به منابع و مواد اولیه و خام (هر مورد ۵/۵) ۱۱- کاهش مصرف آب، تولید در همه جا و طول سال، کنترل بهتر شرایط کشت. (هر مورد ۵/۵) ۱۲- به معنای تأمین نیازهای امروز (۵/۵) بدون کاستن از توانمندی های نسل آینده است. (۵/۵) ۱۳- به هرگونه فعالیت که از یک طرف به طرف دیگر (۵/۵) در قبال دستمزد ارائه می شود. (۵/۵)

پایه دهم ریاضی - تجربی (دوره دوم متوسطه)

تاریخ: ...

الف) درست یا نادرست

۱- پرسشنامه از روش های بهتر است صورت می

ب) در جاهای خالی

۱- فرضیه های پژوهش

۲- یکی از زیباترین و ف

ج) گزینه درست را با

۱- مهمترین عامل ریز

الف) عرض جغراف

ج) کوهستان ها و

۲- گام اول در پژوهش

الف) جمع آوری ا

ج) طرح سؤال و

د) به سؤال های زیر

۱- مهمترین عامل

۲- دو عامل مهم در

۳- موقعیت جغرافیا

۴- چرا جغرافی دانان

ها به سؤالات زیر

۱- چهار مورد از راه

۲- چهار مورد از عر

۳- چرا ردّ فرضیه با

۴- دو مورد از اهم

۵- چرا وارونگی د

۶- بین جغرافیا و

۷- به چه دلایلی

۸- عملکرد انسان

۹- منظور از موقع

۱۰- به نظر شما در

۱۱- در طرح سؤال

۱۲- به موارد خ

۱- نام جگ

۳- نام در

۵- نام قلّه

۷- نام ده

توجه: از

استان شما

تلاشی در مسیر موفقیت

سوالات امتحانی

مدت: ۷۰ دقیقه

نام و نام خانوادگی:

تاریخ:

الف) درست یا نادرست بودن جملات زیر را مشخص کنید.

- ۱- پرسشنامه از روش‌های کتابخانه‌ای در جمع‌آوری اطلاعات محسوب می‌شود. درست نادرست
- ۲- بهترین صورت مسئله به شکل سؤال نوشته شود. درست نادرست
- ب) در جاهای خالی کلمه یا کلمات مناسب بنویسید.

- ۱- فرضیه‌های پژوهشگر به میزان و سوابق پژوهشی در دسترس او بستگی دارد.
- ۲- یکی از زیباترین و فعال‌ترین پدیده‌های رشته کوه زاگرس هستند.

ج) گزینه درست را با علامت ✓ مشخص کنید.

۱- مهمترین عامل ریزش برف و باران در کشور ما چیست؟

- الف) عرض جغرافیایی
ب) فاصله از دریا و منابع رطوبتی
ج) کوهستان‌ها و جهت آنها
د) بادهای مرطوب غربی
- ۲- گام اول در پژوهش و مطالعات جغرافیایی چیست؟

- الف) جمع‌آوری اطلاعات
ب) تدوین فرضیه
ج) طرح سؤال و بیان مسئله
د) پردازش اطلاعات

د) به سؤال‌های زیر پاسخ کوتاه دهید.

- ۱- مهمترین عامل خشکی و کمی بارش و ایجاد بیابان در جنوب کشور چیست؟
- ۲- دو عامل مهم در علم جغرافیا کدامند؟
- ۳- موقعیت جغرافیایی هر کشور از چند نظر قابل مطالعه است؟
- ۴- چرا جغرافی دانان با دید ترکیبی یا کل‌نگری به مطالعه محیط می‌پردازند؟
- ه) به سؤالات زیر پاسخ کامل دهید.

- ۱- چهار مورد از راه‌های مقابله با ریزگردها را بنویسید.
- ۲- چهار مورد از عوامل انسانی تغییردهنده جلگه‌ها را بیان کنید.
- ۳- چرا در فرضیه به معنای شکست و دلسردی پژوهشگر و بیهوده بودن کار او نیست؟
- ۴- دو مورد از اهمیت تنگه هرمز را بنویسید.
- ۵- چرا وارونگی دما در شهرهای بزرگ و صنعتی، آلودگی هوا را تشدید می‌کند؟
- ۶- بین جغرافیا و سایر رشته‌ها چه ارتباطی وجود دارد؟
- ۷- به چه دلایلی منطقه خلیج فارس اهمیت خاصی دارد؟ ذکر ۲ مورد کافی است.
- ۸- عملکرد انسان در ارتباط با محیط طبیعی به چند گونه است؟
- ۹- منظور از موقعیت نسبی یک کشور چیست؟
- ۱۰- به نظر شما در مناطق کوهستانی چه ارزش‌های اقتصادی وجود دارد؟ (۴ مورد)
- ۱۱- در طرح سؤال و بیان مسئله پژوهش به چه نکاتی باید توجه کرد؟ (۴ مورد)
- ۱۲- به موارد خواسته شده بر روی نقشه گنگ (ایران) پاسخ دهید.

- ۱- نام جلگه
۲- کشور همسایه
۳- نام دریا
۴- نام جلگه
۵- نام قله
۶- نام توده هوا
۷- نام دشت
۸- نام رشته کوه



توجه: از این بارم ۲۰ نمره، ۵ نمره متعلق به کتاب

پایخ سوالات امتحانی

- الف) ۱ نادرست (۰/۵)
۲ درست (۰/۵)
- ب) ۱ دانش (۰/۲۵) تجربیات (۰/۲۵)
۲ گنبد‌های نمکی (۰/۵)
- ج) ۱ گزینه د بادهای مرطوب غربی (۰/۵)
۲ گزینه ج طرح سؤال و بیان مسئله (۰/۵)
- د) ۱ قرار گرفتن در کمربند پرفشار جنب حازه‌ای (۰/۵)
۲ انسان (۰/۲۵) و محیط (۰/۲۵)
۳ موقعیت ریاضی یا مطلق (۰/۲۵) موقعیت نسبی (۰/۲۵)
۴ زیرا اجزاء و عوامل محیطی (۰/۲۵) در ارتباط با یکدیگر عمل می‌کنند. (۰/۲۵)
- ه) ۱ احیای تالاب‌ها (۰/۲۵) تأمین حقایق زودخانه‌های منطقه (۰/۲۵) مدیریت صحیح منابع آب (۰/۲۵)
اجرای طرح بیابان‌زدایی (۰/۲۵) تغییر در شیوه کشت (۰/۲۵) ذکر ۴ مورد کافی است.
۲ اسکله‌سازی - بندرسازی - دیواره‌سازی ساحلی - احداث جاده - تغییر در پوشش گیاهی - گسترش شهرها و روستاها هر مورد (۰/۲۵)
۳ زیرا این پژوهش به کسانی که با این سؤال مواجه شده‌اند پاسخ می‌دهد (۰/۵) و از طرح دوباره آن جلوگیری می‌کند. (۰/۵)
۴ آب‌های آزاد اقیانوس هند و دریای عمان را به خلیج فارس متصل می‌کند - دروازه خروجی نفت خلیج فارس است - مهمترین آبراهه راهبردی و گذرگاه تجاری مهم جهان است. هر مورد (۰/۵)
- ۵ زیرا در زمستان به علت وارونگی دما، هوای سرد و سنگین در سطح زمین قرار می‌گیرد. (۰/۵) و اجازه نمی‌دهد آلاینده‌ها به طرف بالا حرکت کنند. (۰/۵)
- ۶ جغرافیا با کمک گرفتن از سایر علوم به سوالات خود پاسخ می‌دهد (۰/۵) جغرافیا پلی بین رشته‌های مختلف است که علوم طبیعی را به علوم انسانی پیوند می‌دهد. (۰/۵)
- ۷ بزرگ‌ترین منبع انرژی جهان (نفت و گاز) را در خود جای داده است - ارزش و نقش ارتباطی بین سه قاره آسیا، آفریقا و اروپا را دارد - ارزش فرهنگی و سیاسی دارد - به دلیل بازار بزرگ مصرف و کانون ثروت جهان، کانون توجه صادرکنندگان است. هر مورد (۰/۵)
- ۸ درک توان‌ها و استفاده از منابع برای رفع نیازها (۰/۵) نگاه سودجویانه برای رسیدن به خواسته‌ها (۰/۵)
- ۹ محل قرارگیری آن کشور (۰/۲۵) نسبت به سایر کشورها (۰/۲۵) دریاها، کانال و تنگه‌ها (۰/۲۵) و منابع اقتصادی و... (۰/۲۵) است.
- ۱۰ ذخایر آب (۰/۵) - معادن و ذخایر طبیعی (۰/۵) - دامپروری (۰/۵) - منابع انرژی تجدیدشدنی مانند برق آبی و بادی (۰/۵)
- ۱۱ مسئله باید واضح و روشن بیان شود - صورت مسئله باید به شکل سؤالی نوشته شود - از جملات خبری، کلی و نامعلوم جلوگیری شود - اهمیت تحقیق روشن شود - سابقه و پیشینه پژوهش بررسی شود. هر مورد (۰/۵)
- ۱۲ ۱- جلگه میناب ۲- ترکمنستان ۳- خلیج فارس ۴- جلگه گیلان ۵- دماوند ۶- توده هوای مرطوب موسمی ۷- دشت کویر ۸- رشته‌کوه زاگرس هر مورد (۰/۲۵)

پایه دهم ریاضی - تجربی (دوره دوم متوسطه)

تلاشی در مسیر موفقیت

سوالات امتحانی

مدت ۷۰ دقیقه

از سن خرداد ماه

- الف) درست یا نادرست بودن جملات زیر را مشخص کنید.
- ۱- بانکداری و آموزش و پرورش از جمله بخش‌های خدمات یک کشور است.
 - ۲- جمعیت در همه جای کشور ما یکسان پراکنده شده است.
- ب) در جاهای خالی کلمه یا کلمات مناسب بنویسید.
- ۱- ساختمان جمعیت را با نمایش می‌دهند.
 - ۲- اجرای صحیح طرح به توسعه پایدار منجر می‌شود.


- ج) گزینه صحیح را با علامت ✓ مشخص کنید.
- ۱- شکل‌گیری سکونت‌گاه‌ها در ایران بیش از هر چیز به چه عاملی بستگی دارد؟
الف) عرض جغرافیایی ب) دسترسی به آب ج) خاک حاصلخیز د) راه‌های ارتباطی
 - ۲- هر قسمت از تقسیمات کشوری در زمان هخامنشیان چه نام داشت؟
الف) ولایت ب) ایالت ج) ساتراپ د) استان

- د) به سوالات زیر پاسخ کوتاه دهید.
- ۱- راه‌حل رسیدن به توسعه پایدار چیست؟
 - ۲- اشکال سکونت‌گاه‌های روستایی در ایران کدامند؟
 - ۳- تقسیمات کشوری پس از ورود اسلام به ایران و پس از حمله مغول چه بود؟
 - ۴- ساختمان جمعیت چیست؟

- ه) به سوالات زیر پاسخ کامل دهید.
- ۱- رشد مطلق جمعیت را چگونه محاسبه می‌کنند؟
 - ۲- سیاست‌های کاهش جمعیت چه مشکلاتی در سال‌های آینده برای کشورمان به وجود می‌آورد؟
 - ۳- امروزه تقسیمات کشوری در ایران به ترتیب از بزرگ به کوچک چگونه است؟
 - ۴- از تقسیمات کشوری در ایران مفهوم بخش را بنویسید.
 - ۵- دوراه‌حل در مورد نارسایی‌های شهرهای بزرگ را ذکر کنید.
 - ۶- اجزای سکونت‌گاه روستایی را نام ببرید.
 - ۷- چرا امروزه روش‌های گلخانه‌ای در بین باغداران ایرانی متداول شده است؟ (۲ مورد)
 - ۸- مفهوم مدیریت محیط در جغرافیا چیست؟
 - ۹- مفهوم توسعه پایدار را بنویسید.
 - ۱۰- رشته‌کوه زاگرس در ایران چگونه به وجود آمده راست؟
 - ۱۱- منظور از پردازش اطلاعات در مطالعات جغرافیایی چیست؟
 - ۱۲- مفهوم دید ترکیبی یا کل‌نگری در مطالعات جغرافیایی را بنویسید.
 - ۱۳- چهار مورد از علل خشک شدن دریاچه ارومیه را بنویسید.
 - ۱۴- به موارد خواسته بر روی نقشه گنگ ایران پاسخ دهید.

- ۱- نام جلگه
- ۲- نام دریا
- ۳- نام قله
- ۴- نام دریاچه
- ۵- نام دشت
- ۶- نام جلگه
- ۷- نام توده هوا
- ۸- کشور همسایه؟

توجه: از مجموع بارم ۲۰ نمره نوبت دوم ۵ نمره متعلق به کتاب استان‌شناسی هراستان خواهد بود.



جغرافیای ایران

پنج سوالات امتحانی

۵ طراحی و ساخت شهرهای جدید و برنامه ریزی شده

(۰/۵) - احداث کمربند سبز در پیرامون شهرهای بزرگ

(۰/۵)

۶ خانه‌ها (۰/۲۵) مزارع، مراتع و باغ‌ها (۰/۲۵)

مکان‌های عمومی و میدان‌ها (۰/۲۵) شبکه معابر و راه‌ها

(۰/۲۵)

۷ کاهش مصرف آب - تولید در همه جا و طول سال -

کنترل بهتر شرایط کشت هر مورد (۰/۵)

۸ مدیریت محیط مبتنی بر شناسایی و برنامه ریزی

متناسب (۰/۵) با توجه به قابلیت‌های هم‌مناطق یک

سرزمین است. (۰/۵)

۹ به معنای تأمین نیازهای امروز (۰/۵) بدون کاستن

از توانمندی‌های نسل آینده است. (۰/۵)

۱۰ رشته کوه زاگرس از برخورد دو صفحه شبه جزیره

عربستان (۰/۵) و صفحه اوراسیا به وجود آمده است (۰/۵)

۱۱ یعنی حذف اطلاعات غیرضروری (۰/۵) و حفظ

اطلاعات مرتبط با پژوهش (۰/۵)

۱۲ مطالعه هم‌جانبه و جامع پدیده‌ها (۰/۵) با تمام

ویژگی‌های آن در یک مکان (۰/۵)

۱۳ گرم شدن عمومی هوا - کاهش بارش در حوضه آبریز

دریاچه - برداشت بی‌رویه از چاه‌های اطراف دریاچه -

کاشت محصولات پرمصرف آب - احداث سد‌های متعدد و

کاهش آب ورودی به دریاچه - تغییرات زمین ساختی به

شکل بالا آمدن کف آن - هر مورد (۰/۲۵)

۱۴ ۱- جلگه گرگان ۲- دریای عمان ۳- تفتان -

۴ هامون (سیستان) ۵- لوت ۶- خوزستان ۷- توده

هوای مرطوب غربی ۸- پاکستان (هر مورد ۰/۲۵)

(الف)

۱ درست (۰/۵)

۲ نادرست (۰/۵)

(ب)

۱ هرم سنی (۰/۵)

۲ آمایش سرزمین (۰/۵)

(ج)

۱ گزینه (ب) دسترسی به آب (۰/۵)

۲ گزینه (ج) ساتراپ (۰/۵)

(د)

۱ شناخت توان‌های جغرافیایی (۰/۲۵) درک درست

از ظرفیت محیطی ایران (۰/۲۵)

۲ روستاهای متمرکز (۰/۲۵) روستاهای پراکنده (۰/۲۵)

۳ ولایت (۰/۲۵) ایالت (۰/۲۵)

۴ ساختمان جمعیت ویژگی‌های قابل اندازه‌گیری

جمعیت را مورد بررسی قرار می‌دهد. (۰/۵)

(ه)

۱ اگر به رشد طبیعی جمعیت (۰/۵) میزان مهاجرت را

اضافه یا کم کنیم رشد مطلق به دست می‌آید. (۰/۵)

۲ برهم خوردن تعادل جمعیتی - تضعیف نیروی

دفاعی کشور - پیری جمعیت - کاهش جمعیت فعال

اقتصادی هر مورد (۰/۲۵)

۳ (۰/۲۵) دهستان ← (۰/۲۵) بخش ← (۰/۲۵) شهرستان ← (۰/۲۵) استان

۴ محدوده جغرافیایی معین (۰/۲۵) که از به هم پیوستن

چند دهستان همجوار (۰/۲۵) که از نظر طبیعی، فرهنگی و

اقتصادی (۰/۲۵) همگن باشد (۰/۲۵) تشکیل می‌شود.

پایه دهم ریاضی - تجربی (دوره دوم متوسطه)

تلاشی در مسیر موفقیت



دانلود گام به گام تمام دروس ✓

دانلود آزمون های قلم چی و گاج + پاسخنامه ✓

دانلود جزوه های آموزشی و شب امتحانی ✓


دانلود نمونه سوالات امتحانی ✓

مشاوره کنکور ✓

فیلم های انگیزشی ✓

 www.ToranjBook.Net

 [ToranjBook_Net](https://t.me/ToranjBook_Net)

 [ToranjBook_Net](https://www.instagram.com/ToranjBook_Net)