


تلاشی در مسیر موفقیت



- دانلود گام به گام تمام دروس ✓
- دانلود آزمون های قلم چی و گاج + پاسخنامه ✓
- دانلود جزوه های آموزشی و شب امتحانی ✓
- دانلود نمونه سوالات امتحانی ✓
- مشاوره کنکور ✓
- فیلم های انگیزشی ✓

 [www.ToranjBook.Net](http://www.ToranjBook.Net)

 [ToranjBook\\_Net](https://t.me/ToranjBook_Net)

 [ToranjBook\\_Net](https://www.instagram.com/ToranjBook_Net)

# ۱۲

## انسانی



# ۱۲ انسانی

## دفترچه سوال

### ۱۹ اسفند ۱۴۰۱

[kanoon.ir](http://kanoon.ir)

فیلم تحلیل آموزشی آزمون امروز

# پدید آورندگان آزمون

## طراحان به ترتیب حروف الفبا

| نام درس          | نام طراحان   |
|------------------|--|
| ریاضی و آمار     | محمد بحیرایی، ابوالفضل بهاری، محمدابراهیم تونزنده‌جانی، آروین حسینی، محمد حمیدی، اسماعیل زارع، احمدرضا ذاکرزاده، علیرضا عبدی، سعید عزیزخانی، امیر محمودیان، رحیم مشتاق‌نظم               |
| اقتصاد           | نسرین جعفری، سارا شریفی، مهدی ضیائی  |
| علوم و فنون ادبی | سید علیرضا احمدی، محسن اصغری، عزیز الیاسی‌پور، وحید رضازاده، سیدعلیرضا علویان، سجاد غلام‌پور سیوکی، فرهاد فروزان‌کیا، مجتبی فرهادی، حمید محدثی، یاسین مهدیان، هومن نمازی، سید محمد هاشمی |
| جامعه‌شناسی      | ریحانه امینی، آرزیتا بیدقی، زینب آذری، فاطمه صفری، ارغوان عبدالملکی، شهریار عبدالله  |
| عربی زبان قرآن   | نوبت امساک، ولی برجی، بهروز حیدریکی، حمیدرضا قائدامینی، مرتضی کاظم‌شیرودی، محمدعلی کاظمی نصرآبادی، سیدمحمدعلی مرتضوی، سیده محیا مؤمنی، پیروز وجان  |
| تاریخ و جغرافیا  | میلاد باغ‌شیخی، علیرضا رضایی، فاطمه سخایی، علی‌محمد کریمی، ملیحه گرجی، جواد میربلوکی، میلاد هوشیار   |
| فلسفه و منطق     | حسین آخوندی راهنماچی، علیرضا تقی‌پور، سبا جعفرزاده صابری، نیما جواهری، حسن صدری، فرهاد قاسمی‌نژاد، علیرضا نصیری  |
| روان‌شناسی       | حمیدرضا توکلی، مهدی جاهدی، محمد رسائی، مهسا عفتی، فرهاد علی‌نژاد   |

## گزینشگران و ویراستاران

| نام درس          | گزینشگر                         | مسئول درس                       | ویراستار                                     | مستندسازی    |
|------------------|---------------------------------|---------------------------------|--|--------------|
| ریاضی و آمار     | محمدابراهیم تونزنده‌جانی        | محمد بحیرایی                    | ایمان چینی‌فروشان، مهدی ملازمانی، علی ارجمند | الهه شهبازی  |
| اقتصاد           | مهدی ضیایی                      | سارا شریفی                      | فاطمه صفری                                   | زهره قموشی   |
| علوم و فنون ادبی | سیدعلیرضا احمدی، فرهاد علی‌نژاد | سیدعلیرضا احمدی، فرهاد علی‌نژاد | یاسین مهدیان، هومن نمازی                     | فریبا رئوفی  |
| جامعه‌شناسی      | ارغوان عبدالملکی                | فاطمه صفری                      | کوثر شاه‌حسینی                               | زهره قموشی   |
| عربی زبان قرآن   | نوبت امساک                      | سید محمدعلی مرتضوی              | درویشعلی ابراهیمی، احسان کلاته‌عربی          | لیلا ایزدی   |
| تاریخ            | سیدعلیرضا علویان                | سیدعلیرضا علویان                | زهره دامیار                                  | فاطمه فوقانی |
| جغرافیا          | سیدعلیرضا علویان                | سیدعلیرضا علویان                | زهره دامیار                                  |              |
| منطق و فلسفه     | سبا جعفرزاده صابری              | نیما جواهری                     | فرهاد علی‌نژاد                               | زهره قموشی   |
| روان‌شناسی       | مهسا عفتی                       | مهسا عفتی                       | فرهاد علی‌نژاد                               |              |

## گروه فنی و تولید

|                     |  |
|---------------------|--|
| مدیر گروه           | سید محمدعلی مرتضوی                         |
| مسئول دفترچه        | زهره دامیار                                |
| گروه مستندسازی      | مدیر: محیا اصغری، مسئول دفترچه: زهره قموشی |
| حروف‌چین و صفحه‌آرا | مهشید ابوالحسنی                            |
| ناظر چاپ            | حمید عباسی                                 |

# آزمون ۱۹ اسفند ماه ۱۴۰۱

## دوازدهم انسانی

تعداد سؤال کل دفترچه: ۹۰  
تعداد سؤالی که باید پاسخ دهید: ۷۵  
مدت پاسخ گویی: ۸۵ دقیقه

عنوان مواد امتحانی گروه آزمایشی علوم انسانی، تعداد، شماره سؤال ها و مدت پاسخ گویی

| ردیف | مواد امتحانی               | وضعیت پاسخ گویی | تعداد سؤال | از شماره | تا شماره | مدت پاسخ گویی<br>(به دقیقه) |
|------|----------------------------|-----------------|------------|----------|----------|-----------------------------|
| ۱    | ریاضی و آمار (۳)           | اجباری          | ۱۰         | ۱        | ۱۰       | ۱۵                          |
| ۲    | ریاضی و آمار (۱)           | اجباری          | ۱۰         | ۱۱       | ۲۰       | ۱۵                          |
| ۳    | علوم و فنون ادبی (۳) و (۲) | اجباری          | ۲۰         | ۲۱       | ۴۰       | ۲۰                          |
| ۴    | علوم و فنون ادبی (۱)       | انتخابی         | ۱۰         | ۴۱       | ۵۰       | ۱۰                          |
| ۵    | علوم و فنون ادبی (۲)       |                 | ۱۰         | ۵۱       | ۶۰       |                             |
| ۶    | جامعه‌شناسی (۳)            | اجباری          | ۱۰         | ۶۱       | ۷۰       | ۱۰                          |
| ۷    | جامعه‌شناسی (۲)            | اجباری          | ۱۰         | ۷۱       | ۸۰       | ۱۰                          |
| ۸    | جامعه‌شناسی (۱)            | انتخابی         | ۵          | ۸۱       | ۸۵       | ۵                           |
|      | جامعه‌شناسی (۲)            |                 | ۵          | ۸۶       | ۹۰       |                             |



ریاضی و آمار (۳)

پاسخ‌گویی به سؤال‌های این درس برای همه دانش‌آموزان اجباری است.

وقت پیشنهادی: ۱۵ دقیقه

دنباله‌های حسابی

دنباله هندسی

صفحه‌های ۶۱ تا ۸۵

۱- در یک دنباله حسابی  $a_{13} = a_{14} - 7$  است، حاصل  $a_{17} - a_{14}$  کدام است؟

- (۱) ۲۰ (۲) ۲۱ (۳) ۱۷ (۴) ۱۸

۲- در یک دنباله هندسی، جمله دهم ۲۷ برابر جمله هفتم است. اگر جمله چهارم این دنباله ۸۱ باشد، مجموع ۵ جمله اول این دنباله کدام است؟

- (۱) ۳۷۰ (۲) ۳۶۳ (۳) ۳۶۹ (۴) ۳۷۲

۳- در یک دنباله حسابی، مجموع ۱۱ جمله اول برابر ۱۱۰ و جمله نهم آن ۱۶ است. قدرمطلق تفاضل دو جمله متوالی، کدام است؟

- (۱) ۱ (۲)  $\frac{2}{5}$  (۳)  $\frac{1}{5}$  (۴) ۲

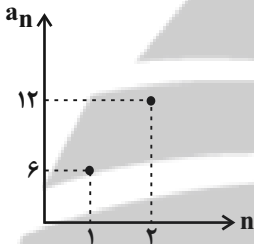
۴- در یک دنباله هندسی با جملات کاهشی با جمله اول مثبت رابطه  $\frac{a_1 a_2 a_3}{(a_4)^3} = 64$  برقرار است. مجموع شش جمله اول چند برابر جمله اول است؟

- (۱)  $\frac{63}{64}$  (۲)  $\frac{63}{32}$  (۳)  $\frac{63}{128}$  (۴)  $\frac{63}{16}$

۵-  $a$  واسطه حسابی بین  $k$  و  $a+1$  و واسطه هندسی بین  $k+1$  و  $a-1$  است.  $k$  کدام است؟

- (۱) -۱ (۲) صفر (۳) ۱ (۴) -۲

۶- اگر نمودار دو جمله اول یک دنباله هندسی به صورت مقابل باشد، مجموع ده جمله اول آن دنباله کدام است؟



- (۱) ۱۰۲۳

- (۲) ۳۰۶۹

- (۳) ۵۱۱۵

- (۴) ۶۱۳۸

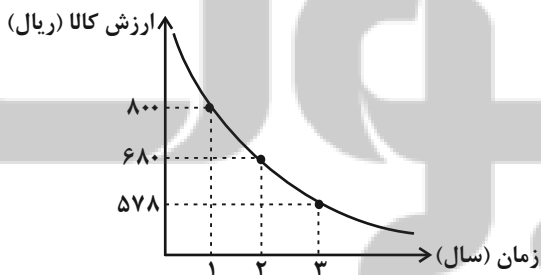
۷- اگر مجموع  $n$  جمله اول یک دنباله حسابی برابر با  $(n+1)(2n)$  باشد، جمله پنجم آن کدام است؟

- (۱) ۱۸ (۲) ۲۰ (۳) ۲۲ (۴) ۲۴

۸- اگر جملات ششم و یازدهم دنباله  $a_n = \begin{cases} 2n+5 & \text{فرد } n \\ -a_{n-1}+6 & \text{زوج } n \end{cases}$  به ترتیب برابر با جملات چهارم و بیست و هشتم یک دنباله حسابی باشند، این دنباله حسابی چند جمله منفی دارد؟

- (۱) ۶ (۲) ۷ (۳) ۸ (۴) ۹

۹- قیمت کالایی در سه سال اخیر مطابق نمودار زیر است. در این مدت، هزینه استهلاک این کالا هر سال معادل چند درصد ارزش سال قبل آن کالا است؟



- (۱) ۸۵٪

- (۲) ۲۰٪

- (۳) ۱۵٪

- (۴) ۱۰٪

۱۰- مجموع سه جمله اول یک دنباله هندسی غیرثابت برابر ۲۱ است. اگر این سه جمله به ترتیب جملات دوم، پنجم و یازدهم یک دنباله حسابی باشند،

مجموع ۷ جمله اول این دنباله هندسی کدام است؟

- (۱) ۳۷۹ (۲) ۳۸۰ (۳) ۳۸۱ (۴) ۳۸۲





۱۶- در ۲۰ داده مجموع مربعات داده‌ها برابر  $۲۰\bar{x}^2 + ۸۰۰۰$  است. انحراف معیار این داده‌ها کدام است؟ ( $\bar{x}$  میانگین داده‌هاست).

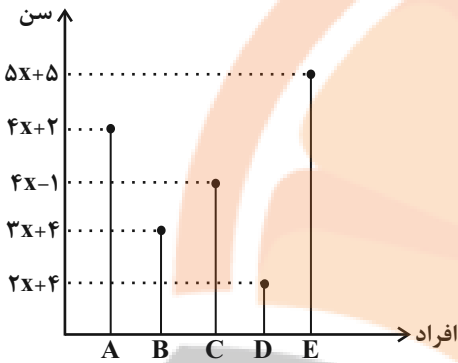
۳۵ (۴)

۲۵ (۳)

۳۰ (۲)

۲۰ (۱)

۱۷- نمودار سن شرکت‌کنندگان در یک مراسم به صورت زیر است. اگر میانگین سن این افراد یک سال بیشتر از میانه سن آنها باشد، واریانس سن آنها



کدام است؟

۵۱/۶ (۱)

۵۲/۶ (۲)

۵۳/۲ (۳)

۵۴/۸ (۴)

۱۸- در یک نمودار راداری، اگر تعداد متغیرها را دو برابر کنیم، زاویه بین پره‌ها  $۴۵^\circ$  تغییر می‌کند. قدرمطلق تفاضل تعداد متغیرها در حالت اول و دوم

کدام است؟

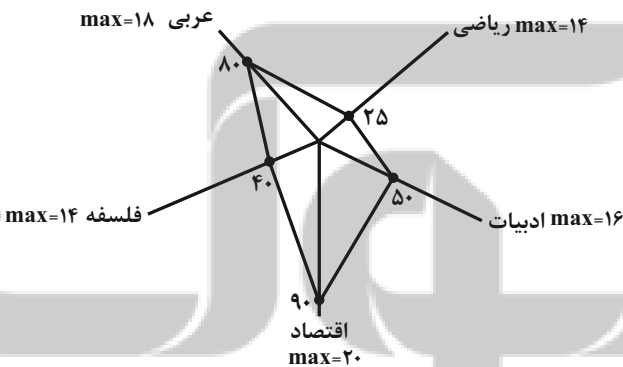
۶ (۴)

۴ (۳)

۸ (۲)

۱۲ (۱)

۱۹- نمودار راداری شکل زیر مربوط به نمرات آزمون جامع دروس یک دانش‌آموز است، میانگین نمرات این پنج درس کدام است؟



۹/۹ (۱)

۱۰ (۲)

۹ (۳)

۱۰/۹ (۴)

۲۰- اگر میانگین داده‌های ۷, a, ۲۰, ۱۰, ۱۳, ۱۲, ۳, ۱۵, ۶, ۲۳ باشد، حاصل  $IQR + R$  کدام است؟ ( $R$  دامنه تغییرات و  $IQR$  دامنه

میان چارکی است.)

۳۲ (۴)

۳۱ (۳)

۳۰ (۲)

۲۹ (۱)



## علوم و فنون ادبی (۳) و (۲)

## پاسخ‌گویی به سؤال‌های این درس برای همه دانش‌آموزان اجباری است.

وقت پیشنهادی: ۲۰ دقیقه

علوم و فنون ادبی (۳):

تاریخ ادبیات قرن چهاردهم

(دوره معاصر و انقلاب اسلامی)

اختیارات شاعری (۲): وزنی

اغراق، ایهام و ایهام تناسب

و کارگاه تحلیل فصل سوم

صفحه‌های ۶۸ تا ۹۴

علوم و فنون ادبی (۲):

فصل چهارم

(درس‌های ۱۰ تا ۱۲)

+ کارگاه تحلیل فصل چهارم

صفحه‌های ۷۹ تا ۱۰۸

۲۱- درباره سبک و آثار «جلال آل‌احمد» چند مورد نادرست است؟

(الف) اولین تجربه داستان‌نویسی او «آتش خاموش» بود.

(ب) مشهورترین اثر بلندش «مدیر مدرسه» نام دارد.

(ج) در داستان‌نویسی بیشتر از این که به محتوا توجه داشته باشد، به سبک نویسندگی و کاربرد کلمات عامیانه و متداول توجه دارد.

(د) «خسی در میقات» و «سووشون» از آثار او هستند.

(ه) در حوزه‌های ادبیات کودک و نوجوان و قطعه ادبی نیز آثاری دارد.

(۱) یک (۲) دو (۳) سه (۴) چهار

۲۲- کدام گزینه مربوط به ویژگی‌های زبانی سبک هندی نیست؟

(۱) راه‌یابی زبان کوچه و بازار به شعر

(۲) گسترش دایره واژگانی شعر و پیدایش زبان جدید فارسی که ارتباطی با زبان قدیم به‌ویژه سبک خراسانی ندارد.

(۳) ورود لغات مربوط به مذاهب و آداب و رسوم هندوان به حوزه شعر

(۴) استفاده از ردیف‌های طولانی و خوش‌آهنگ

۲۳- با توجه به ویژگی‌های زبانی و ادبی سبک هندی، ابیات کدام گزینه به سبک هندی سروده نشده‌اند؟

می‌کند پیریده‌تر یاد جوانی پیر را

(الف) وقت را دریاب و از گذشته آسودیده باش

کز سر زانوی خود بالین خوابم داده‌اند

(ب) گو مکن نازک به من بالین مخمل پشت چشم

آن که کردی زانوی ما را تو بالین یاد دار

(ج) قرص مه را هر شبی چون بر سر بالین نهی

نادیده خود را در جهان یک بار هم‌زانوی او

(د) صد بار بر زانو نهم سر بی‌رخش هر ساعتی

کوزه گل پخته چون گردد نمی‌ترسد ز آب

(ه) آدم خاکی ز خامی دارد از می اجتناب

(۱) الف - ب (۲) ج - د (۳) ج - ه (۴) ب - ه

۲۴- در کدام بیت تعداد کنایه‌های به‌کار رفته متفاوت است؟

(۱) که دلم از غم ایام به تنگ آمده است

شیشه طاقتم از غصه به سنگ آمده است

(۲) پرده خود چون درید، هر چه همی جست یافت

شاخ خودی را برید، بیخ خودی را بکند

(۳) چشمی به دور دهر سیه‌کاسه سیر نیست

اسکندرش به حسرت یک جرعه آب مرد

(۴) تا به دامان وصال نرسد دست امید

دست کوتاه نکند اشک ز دامان ما را

۲۵- کدام بیت، دارای جناس ناهمسان و کنایه است؟

(۱) روز و شب بر رغم من در بر دهد جای رقیب

چون من آیم در بر او جای من بر در دهد

(۲) تا ندیدم زلف چنبردار عنبربوی او

می‌ندانستم که چنبر بوی چون عنبر دهد

(۳) سیه شد روز من زین غم که گیرم زلف شیرنگت

نمی‌دانم که این دولت کی‌ام خواهدشدن روزی

(۴) نیلگون‌تیغش رخ اعدا کند نیلوفری

دیده‌ای نیلی که دل را رنگ نیلوفر دهد





۲۶- به ترتیب هر یک از آرایه‌های «اشتقاق، کنایه و ایهام تناسب» در کدام ابیات یافت می‌شود؟

- |                                      |                                   |
|--------------------------------------|-----------------------------------|
| الف) چون کوه روی حرف خودم ایستاده‌ام | کوهی که ایستاده به جایی نمی‌رسد   |
| ب) پاسخ بده از این همه مخلوق چرا من  | تا شرح دهم از همه خلق چرا تو      |
| ج) چه غم از دامن دستم بریده‌ست       | که آهم گیرد آخر دامن‌ت را         |
| د) دیندارها در فکر گندم‌های ری بودند | بی‌دینم اما دست کم یک جو شرف دارم |
| هـ) حد اعلای ادب را من رعایت کرده‌ام | تا نشستی در دلم از خویشتن برخاستم |
- (۱) ج - ه - ب      (۲) الف - ج - د      (۳) ب - د - ه      (۴) ب - ج - د

۲۷- کدام بیت دارای بیشترین «ایهام» است؟

- |   |                                     |
|---|-------------------------------------|
| (۱) چون قلم پیش همه خلق سیه‌روی شدیم      | بس که وصف خط سبزت به زبان آوردیم    |
| (۲) لعل شیرین تو وصفش بر شکر باید نوشت    | مهر رخسار تو شرحش بر قمر باید نوشت  |
| (۳) چو خضم هر زمان می‌شد حیات جاودان حاصل | که می در ظلمت شب عین آب زندگانی بود |
| (۴) این ضربت بی‌قانون تا چند زنی بر من    | یک روز چو چنگ آخر در برکش و بنوازم  |

۲۸- آرایه‌های روبه‌روی کدام بیت، صحیح می‌باشد؟

- |   |  |
|---|--|
| (۱) جدا شد یار شیرینت کنون تنها نشین ای شمع | که حکم آسمان این است اگر سازی اگر سوزی (استعاره - تشبیه) |
| (۲) هر که دمی با تو بود یا قدمی رفت         | از تو نباشد به هیچ روی شکبیا (مجاز - ایهام تناسب)        |
| (۳) یاسمین‌بویی که سرو قامتش                | طعنه بر بالای عرعر (نوعی درخت) می‌زند (تشبیه - ایهام)    |
| (۴) به می‌پرستی از آن نقش خود زدم بر آب     | که تا خراب کنم نقش خود پرستیدن (کنایه - ایهام)           |

۲۹- کدام بیت دارای «اغراق، تشبیه و ایهام» است؟

- |   |                                      |
|---|--------------------------------------|
| (۱) مریم بکر معانی را منم روح‌القدس     | عالم ذکر معالی را منم فرمانروا       |
| (۲) گر دهد دستم کشم در دیده همچون توتیا | خاک راهی کان مشرف گردد از اقدام دوست |
| (۳) گویی چو نامه سلمان می‌پیچد از فراق  | در خویشتن چه باشد باری گرش بخوانی    |
| (۴) نگهم بس که ز جولان تو شوخی دارد     | مزهام را هوس موی کمرها شدن است       |

۳۰- آرایه‌های بیت زیر کدام‌اند؟

«همان بهتر که بازآیی از این پرواز بی‌حاصل

- |   |  |
|---|--|
| (۱) استعاره، مجاز، ایهام، تمثیل           | (۲) ایهام، استعاره، تضاد، ایهام تناسب  |
| (۳) مراعات نظیر، ایهام تناسب، جناس، کنایه | (۴) واج‌آرایی، تشخیص، متناقض‌نما، جناس |



## ۳۱- آرایه‌های مقابل همه ابیات کاملاً درست هستند؛ به‌جز:

- (۱) گر نظری کنی کند کشته صبر من ورق  
(۲) با مشربی ز ملک سلیمان وسیع‌تر  
(۳) چون بت رودساز من چنگ به‌ساز در زند  
(۴) بیا و کشتی ما در شط شراب انداز
- ور نکنی چه بر دهد بیخ امید باطم (ایهام تناسب، تشبیه)  
در چشم تنگ مور به‌سر می‌بریم ما (پارادوکس، تلمیح)  
من به فغان نواگری یاد دهم رباب را (تشخیص، ایهام)  
خروش و لوله در جان شیخ و شاب انداز (مجاز، تضاد)

## ۳۲- کدام ابیات فاقد اختیار شاعری مقابل آن‌ها هستند؟

- (الف) رفتش دل می‌رباید گفتش جان می‌فزاید  
(ب) طفل چو زاید ز مام گریه کند زودسر  
(ج) سر به سریر سلطنت، بنده فرو نیاورد  
(د) هر چه زان تلخ‌تر بخواهد گفت
- با چنین حسن و لطافت چون کند پرهیزگاری (آوردن فاعلاتن به‌جای فعاتن)  
بهر تقاضای شیر وز پی قوت جگر (بلند بودن هجای پایانی)  
گر به توانگری رسد، نوبتی از گدایت (قلب)  
گو بگو از لب شکر بارش (ابدال)
- (۱) الف - ج  
(۲) ب - ج  
(۳) ب - د  
(۴) الف - د

## ۳۳- در کدام بیت اختیارات وزنی بیشتری یافت می‌شود؟

- (۱) چنان که دوشم بی‌زحمت کبوتر و پیک  
(۲) معانیش همه یاقوت بود و زر یعنی  
(۳) فسردگان را همدم چگونه برسام  
(۴) درخت خرما از موم ساختن سهل است
- رسید نامه صدرالزمان به دست صبا  
مفرح از زر و یاقوت به برد سودا  
فسردگان ز کجا و دم صفا ز کجا  
ولیک از آن نتوان یافت لذت خرما

## ۳۴- در کدام گزینه «ابدال» به‌کار نرفته است؟

- (۱) زهی شبی که چنان نجم در طلوع آید  
(۲) گشت شب دیر و خلق افتادند  
(۳) روح‌ها مست شود از دم صبح از پی آنک  
(۴) چون چنین است صنم پند مده عاشق را
- به روز روشن بدهد صفات ستاری  
چون ستاره میانۀ مهتاب  
صبح را روی به شمس است و حریف نظر است  
آهن سرد چه کوبی که وی از پند گذشت

## ۳۵- در کدام یک از ابیات زیر اختیار وزنی قلب به‌کار رفته است؟

- (۱) حق تو خاقانیا کعبه تواند شناخت  
(۲) گوهر گیرند و لعل روز و شبان ذیل ذیل  
(۳) دیده نرگس به باغ باز پر از خواب شد  
(۴) شدن به چرخ برین می‌تواند همی
- ز آخور سنگین طلب توشه یوم‌الحساب  
گاه سخا کوه کوه وقت عطا سیل سیل  
طره سنبل به راغ باز پر از تاب شد  
ز علم‌های غریب سخن براند همی



## ۳۶- در همه ابیات ابدال مشهود است؛ به جز ...

- |                                     |   |
|-------------------------------------|---|
| (۱) بلبل بر شاخ گل نغمه سراید همی   | (۲) سینۀ خاقانی و غم تا نزند ز وصل دم   |
| (۳) وز نفسش جویبار گشته چو باغ بهشت | (۴) وز پس گریه کند خنده به چندی دگر     |
| (۱) نغمه‌اش از لوح دل زنگ زداید همی | (۲) دعوی عشق و عاشقی تا ز سگان کیست او؟ |
| (۳) گویی با غالیه بر رخس ایزد نوشت  | (۴) طفل شکوفه چرا خندد زان پیش‌تر       |

## ۳۷- در همه گزینه‌ها هر دو اختیار بلند بودن هجای پایانی مصراع و آوردن فاعلاتن به جای فعلاتن به کار رفته است؛ به جز ...

- |                                 |                                  |
|---------------------------------|----------------------------------|
| (۱) عشق چون ناله سر کند، عشاق   | (۲) رگ جان را به پیچ و تاب درآر  |
| (۳) حسن یوسف حریف زندان نیست    | (۴) میر این کاروان تویی امروز    |
| (۱) پای کوبان روند بر سر سر دار | (۲) پسرده برده برادر از رخ اسرار |
| (۳) خفتگان راز خواب کن بیدار    |                                  |

## ۳۸- مفهوم کدام بیت با سایر ابیات تفاوت دارد؟

- |   |  |
|---|--|
| (۱) قدم بیرون منه از پیروی گر عافیت خواهی | (۲) طریق عاشقان دانی، در این ره چیست ای رهرو |
| (۳) ای بی‌خبر بکوش که صاحب‌خبر شوی        | (۴) پیروی طلبی، راه مریدی سپر اول            |
| (۱) که در دنبال داری صد بلا گر راهبر داری | (۲) غمش را پیروی کردن، بلا را پیشوا رفتن     |
| (۳) تا راهرو نباشی کی راهبر شوی           | (۴) پیران جهان جمله در این راه مریدند        |

## ۳۹- بیت کدام گزینه با بیت «اختیارم نیست چون گرداب در سرگستگی / نبض موجم در تپیدن بی‌قرار افتاده‌ام» تقابلی معنایی دارد؟

- |                                      |  |
|--------------------------------------|--|
| (۱) من اختیار خود را تسلیم عشق کردم  | (۲) ما قلم در سر کشیدیم اختیار خویش را   |
| (۳) گفتم میان عالم و عابد چه فرق بود | (۴) صنما به خاک پایت که به کنج بیت احزان |
| (۱) همچون زمام اشتر بر دست ساربانان  | (۲) نفس ما قربان توست و رخت ما یغمای تو  |
| (۳) تا اختیار کردی از آن این فریق را | (۴) به ضرورتم نشیند نه به اختیار بی‌تو   |

## ۴۰- کدام بیت با بیت زیر تناسب معنایی دارد؟

- |   |  |
|---|--|
| (۱) فارغ شود ز دردسر عقل فلسفی                | (۲) چراغ آسمانی بود عقل اندر سر خاکی             |
| (۳) چراغ آسمانی بود عقل اندر سر خاکی          | (۴) سر بی چراغ عقل گرفتار تیرگی است              |
| (۱) «با عقل گشتم همسفر یک کوچه‌راه از بی‌کسی» | (۲) ز آرایش نداری باک تا عقل است معیارت          |
| (۳) شد ریشه‌ریشه دامنم از خار استدلال‌ها»     | (۴) تن بی وجود روح پراکنده چون هباست (هبا = هوا) |
| (۱) یک جرعه گر کشد ز می خوش‌گوار عشق          | (۲) سبکساری نبینی تا در این فرخنده‌میزانی        |
| (۳) ز باد عجب کشتیم این چراغ آسمانی را        |  |





۴۶- کدام بیت به آرایه‌های «جناس تام» و «تشبیه» آراسته شده است؟

- (۱) بر شانه بیفشان و مزن شانه به مویت  
بگذار حسادت بکند شانه به شانه
- (۲) بدون بودن تو میله‌های زندان است  
خطوط پی‌رهن راه‌راه رهگذران
- (۳) بیتی که نام و یاد تو در آن نوشته شد  
یک بیت ساده نیست که بیت‌المقدس است
- (۴) بارها بار به دربار تو دارند رقیبان  
من که بارت برم ای یار چرا بار ندارم؟

۴۷- در کدام بیت هر دو آرایه «ایهام» و «اشتقاق» به کار رفته است؟

- (۱) نغمه عشاق در نوروز خوش باشد ولیک  
ای دریغ از عیش ما را دست می‌دادی ادات
- (۲) ای دلیل دل گم‌گشته خدا را مددی  
که غریب از نبرد ره به دلالت برود
- (۳) مگذر از یاران که در هنگام کارافتادگی  
واجب آن باشد که یاران یاری یاران دهند
- (۴) ای مدعی گر پای ما در بند بینی شکر کن  
تا تو نپنداری کسی زین جا شکاری می‌برد

۴۸- آرایه‌های «جناس - تشبیه - استعاره - کنایه» به ترتیب در کدام گزینه وجود دارد؟

- (الف) شر که آن دید، دشنه بازگشاد  
پیش آن خاک تشنه رفت چو باد
- (ب) آن لحظه که ریزم چو فلک از مژه کوكب  
بیدار کسی نیست که گیرم به گواهی
- (ج) ریزش این تنگ‌چشمان تشنگی می‌آورد  
وای بر آن کس که خواهد آب از این غربال‌ها
- (د) برخی جان‌ت شوم که شمع افق را  
پیش بمی‌برد چراغ‌دان ثریا

(۱) الف - د - ب - ج

(۲) الف - د - ج - ب

۴۹- مفهوم کلی بیت کدام گزینه با بیت «من نامه نوشتم به کبوتر بسپردم / چه سود که بختم سوی بامت نرسانید» قرابت ندارد؟

- (۱) به نیش هجر گرت سینه چاک گشته منال  
که عاقبت شود از رشته وصال رفو
- (۲) تعجب چیست گر من در وصالش فارغم از گل  
کسی را پیش یوسف یاد پیراهن نمی‌آید
- (۳) دردا که عمر در شب هجران گذشت و من  
آگه نیم هنوز که روز وصال چیست
- (۴) چون از وصال آن گل دیدم که نیست رنگی  
آخر به صد ضرورت قانع شدم به بویی

۵۰- مفهوم کدام بیت با دیگر ابیات، تناسب معنایی ندارد؟

- (۱) درد فراق من کشم ناله به نای چون رسد  
آتش عشق من برم چنگ دوتا چرا بود
- (۲) صد شکر گویم هر زمان هم چنگ را هم جام را  
کاین هر دو بردند از میان هم ننگ را هم نام را
- (۳) بعد از این ساختم با نی و چنگ و می و ساقی  
بی‌تو من دامن این چار به ناچار گرفتم
- (۴) یک دست تو با زلف و دگر دست تو با جام  
یک گوش به چنگی و دگر گوش به نایی



## علوم و فنون ادبی (۲)

اگر به سؤال‌های ۴۱ تا ۵۰ پاسخ نداده‌اید، به سؤال‌های ۵۱ تا ۶۰ پاسخ دهید.

فصل چهارم  
(درس‌های ۱۰ تا ۱۲)  
+ کارگاه تحلیل فصل چهارم  
صفحه‌های ۷۹ تا ۱۰۸

۵۱- با توجه به سبک دوره هندی، چند مورد از عبارات زیر نادرست است؟

- (الف) بی‌دقتی در ذکر تاریخ و حوادث تاریخی و رواج مدح و چاپلوسی نثر این دوره را از رونق انداخته است.  
(ب) در این زمان انحطاط ادبی از دوره تیموری بیشتر شد و استفاده از آیات، احادیث و عبارات عربی کاهش یافت.  
(ج) از ویژگی‌های زبانی نثر این دوره می‌توان به کاربرد افعال با پیشوندهای متعدد و کاربرد وجه وصفی اشاره کرد.  
(د) نثر این دوره ارزش ادبی والایی دارد؛ زیرا به زبان عامیانه نزدیک است و متن‌های ادبی نیز با تصنع و تکلف همراه‌اند.  
(ه) تواریخ عمومی این دوره، در مخالفت با نهادهای سیاسی و فرهنگی صفویه، در جهت نهادینه‌کردن تشیع گام برداشتند.

(۱) یک (۲) دو (۳) سه (۴) چهار

۵۲- بیت کدام گزینه به سبک هندی سروده نشده است؟

- (۱) چو آب می‌رود این پارسی به قوت طبع  
(۲) چو گل که رفته و زو یادگار مانده گلاب  
(۳) آن غنی‌الاغنیاء چون جمله را درویش خواند  
(۴) ای مطرب جنون کده درد همتی

۵۳- در چند بیت، آرایه «کنایه» به کار رفته است؟

- (الف) گشتم چنان ضعیف که بی ناله و فغان  
(ب) خوش بود طوق زر اما گردن عشاق را  
(ج) نیست اشک این بر رخم در سینه پیکان‌های تو  
(د) ز نورسته‌خوش گرد شکر مردم معاذالله  
(ه) قدت نخلی‌ست زو آویخته همچون رطب دل‌ها

(۱) یک (۲) دو (۳) سه (۴) چهار

۵۴- در کدام بیت، مجاز بر بنیاد اصل مجاورت استوار است؟

- (۱) زمین تشنه را باران نبودی بعد از این حاجت  
(۲) بس که زخم تیرباران غمت بر من رسید  
(۳) میان خلق همی‌بندم از تو چشم جهان‌بین  
(۴) چو زان مه سفری خانه‌ام تهی بود آن به

۵۵- وزن کدام بیت دولختی نیست؟

- (۱) به جرم دامن پاکم اگر به بند فتادم  
(۲) در آستین هر بار ماری در کمین دیدیم  
(۳) چون سایه در سفرها پابند دیگرانیم  
(۴) چو ز آفتاب زادم به خدا که کی‌قبادم
- برادرانه کسی را فرو به چاه نکردم  
چیزی نگفتیم و دمار از خود درآوردیم  
هرکس به راه افتاد با خویش برد ما را  
نه به شب طلوع‌سازم نه ز ماهتاب گویم



## ۵۶- وزن کدام بیت با «مفعولُ مفاعیلن مفعولُ مفاعیلن» تطابق ندارد؟

- (۱) مرده نشود زنده، زنده بستودان شد  
 (۲) قد تو به آزادی بر سرو چمن خندد  
 (۳) خوابم بشد از دیده در این فکر جگرسوز  
 (۴) در خفیه همی‌نالم وین طرفه که در عالم
- آیین جهان چونین تا گردون گردان شد  
 خط تو به سرسبزی بر مشک ختن خندد  
 کاغوش که شد منزل آسایش و خوابت؟  
 عشاق نمی‌خسبند از ناله پنهانم

## ۵۷- وزن بیت زیر کدام است؟

«از ننگ چه گویی که مرا نام ز ننگ است

- (۱) مفعول فاعلاتن مفعول فاعلاتن  
 (۲) مفعول مفاعیل مفاعیل فعل  
 (۳) مستفعل مستفعل مستفعل مستفعل  
 (۴) مفعول فاعلات مفاعیلن

## ۵۸- وزن کدام یک از ابیات زیر، همسان دولختی (دوری) نمی‌باشد؟

- (۱) گر هیچ سخن گویم با تو ز شکر خوش‌تر  
 (۲) چنگ خمیده قامت می‌خواندت به عشرت  
 (۳) غمم ار خوری از این پس نکنم ز غم‌خوری بس  
 (۴) دلم ز پرده برون شد کجایی ای مطرب
- صد کینه به دل گیری، صد اشک فروباری  
 بشنو که پند پیران هیچت زیان ندارد  
 نظری به جز تو با کس به کسی دگر ندارم  
 بنال، هان که از این پرده کار ما به نواست

## ۵۹- بیت «دست رغبت کس نمی‌سازد به سوی من دراز/ چون گل پژمرده بر روی مزار افتاده‌ام» با بیت مذکور در کدام گزینه قرابت معنایی دارد؟

- (۱) سرو آزاد شد آن دم که ثمر هیچ نداشت  
 (۲) می‌برند از نخل عمر ما ثمر گر عالمی  
 (۳) چو بید اگرچه در این باغ بی‌پر آمده‌ام  
 (۴) جز این که سر ز خجالت به زیر پا فکند
- بی‌ثمر شو که ثمرهاست در این بی‌ثمری  
 بهر خود در باغ دنیا بی‌ثمر افتاده‌ایم  
 به عذر بی‌ثمری سایه‌گستر آمده‌ام  
 به طفل خام طمع نخل بی‌ثمر چه کند؟

## ۶۰- در کدام گزینه، ویژگی ظاهری محبوب با بیت زیر متفاوت است؟

«تا دل هرزه‌گرد من رفت به چین زلف او

- (۱) معاشران گره از زلف یار باز کنید  
 (۲) در زلف چون کمندش ای دل مپیچ کآنجا  
 (۳) رخی چو لاله و زلفی چو مشک تر داری  
 (۴) تا سر زلف پریشان تو چین‌درچین است
- زان سفر دراز خود عزم وطن نمی‌کند»  
 شبی خوش است بدین قصه‌اش دراز کنید  
 سرها بریده بینی بی‌جرم و بی‌جنایت  
 لبی چو غنچه، دهانی پر از شکر داری  
 زیر هر چینی از آن جای دل غمگین است

درس ششم: قدرت اجتماعی  
درس هفتم: نابرابری اجتماعی  
درس هشتم: سیاست هويت  
(تا پایان تنازع هويت‌ها)  
صفحه‌های ۵۴ تا ۹۱

- ۶۱- صحیح یا غلط بودن عبارات زیر به ترتیب در کدام گزینه به درستی آمده است؟  
- بُعد تدبیر و تنظیم امور در سیاست که امروزه به قانون کاهش یافته، نیازمند قدرت است.  
- هر کنشی از افراد و گروه‌های اجتماعی که با قدرت سروکار دارد، سیاسی به شمار می‌رود.  
- در صورت فقدان قدرت در جامعه، بقای جامعه با خطر جدی مواجه می‌شود.  
- جامعه‌شناسی تفسیری، با منحصر کردن علم به علوم تجربی، ارزش‌های انسانی از جمله ارزش‌های سیاسی را قابل مطالعه علمی نمی‌داند.
- (۱) غ - ص - ص - ص (۲) ص - ص - ص - غ (۳) غ - ص - ص - غ (۴) غ - غ - ص - غ
- ۶۲- هر یک از موارد زیر به ترتیب در کدام قسمت از جدول قرار می‌گیرند؟  
- آزادی مهم‌ترین ارزش اجتماعی آن است.  
- در این نظام می‌توان از مقبولیت و مشروعیت حقیقی سخن گفت.  
- سازگار با فرهنگ توحیدی است.  
- هیچ حقیقتی که مستقل از خواست مردم باشد، به رسمیت شناخته نمی‌شود.

| نوع نظام سیاسی  |               |
|-----------------|---------------|
| لیبرال دموکراسی | جمهوری اسلامی |
| الف             | ج             |
| د               | ب             |

- (۱) ج - الف - ب - د (۲) د - ج - الف - ب (۳) د - الف - ب - ج (۴) الف - ب - ج - د

۶۳- به ترتیب هر یک از موارد «زبان، تحصیلات، وزن و رنگ پوست»، به کدام یک از انواع نابرابری یا تفاوت‌ها مربوط است؟

- (۱) تفاوت رتبه‌ای - نابرابری طبیعی - تفاوت اسمی - تفاوت اسمی  
(۲) تفاوت اسمی - تفاوت رتبه‌ای - نابرابری طبیعی - نابرابری طبیعی  
(۳) نابرابری اجتماعی - تفاوت اسمی - تفاوت اسمی - نابرابری طبیعی  
(۴) تفاوت اسمی - نابرابری اجتماعی - تفاوت رتبه‌ای - تفاوت اسمی

۶۴- به ترتیب، کدام گزینه در ارتباط با مدل کمونیستی درست و در رابطه با مدل لیبرالی نادرست است؟

- (۱) اینان عدالت اجتماعی را مهم می‌دانند و بر این اساس معتقدند که با توزیع برابر ثروت، عدالت برقرار خواهد شد. - با حذف مالکیت خصوصی، انگیزه رقابت بین افراد را از بین می‌برند.  
(۲) دولت برای کاهش نابرابری‌های اجتماعی، از ثروتمندان مالیات می‌گیرد و از آن برای رفع فقر در جامعه استفاده می‌کند. - معتقدند که از گذشته تا حال، هیچ جامعه‌ای بدون قشربندی اجتماعی نبوده است، یعنی قشربندی پدیده‌ای است که در همه زمان‌ها و مکان‌ها وجود داشته است.  
(۳) معتقدند که نابرابری‌های اجتماعی، ناشی از روابط سلطه‌جویانه میان انسان‌هاست. - در این مدل، نقطه پایان رقابت عادلانه نیست و تلاش و شایستگی افراد کوشا و توانمند نادیده گرفته می‌شود.  
(۴) از نظر آنان قشربندی اجتماعی توسط انسان‌ها پدید آمده و تداوم یا تغییر آن نیز به دست آن‌هاست. - نابرابری‌های اجتماعی را به دلیل اینکه نتیجه تفاوت‌ها یا نابرابری‌های طبیعی هستند، عادلانه می‌دانند.

۶۵- به ترتیب، پاسخ پرسش‌های زیر کدام است؟

- اشتراک جامعه‌شناسی تفسیری و انتقادی چیست؟

- غلبه رویکرد تبیینی در جامعه‌شناسی چه پیامدی را به دنبال داشت؟

- جامعه‌شناسان انتقادی بر ضرورت انتقاد علمی از چه چیزی تأکید دارند؟

- (۱) تمام معانی و ارزش‌ها را ساخته و پرداخته اراده‌های افراد، گروه‌ها و فرهنگ‌ها دانستند. - قرار گرفتن کار داوری درباره ارزش‌ها خارج از قلمرو علوم اجتماعی - هر نوع کنش ناپسند و ظالمانه انسان  
(۲) ارزیابی پدیده‌های اجتماعی با ملاک‌های ارزشی و هنجاری - دانش و ارزش متناسب با یکدیگر شدند. - هر نوع کنش ناپسند و ظالمانه انسان  
(۳) محدود نکردن علم به معنای حسی و تجربی آن - انتقاد از وضعیت موجود و تجویز راه‌حل برای بهتر شدن آن - سلطه در روابط و مناسبات میان افراد، گروه‌ها و فرهنگ‌ها  
(۴) تأکید بر توانایی و خلاقیت افراد در ساختن جهان اجتماعی - جدایی دانش از ارزش - ساختارهای سرکوبگر





۶۶- به ترتیب صحیح یا غلط بودن موارد زیر را بررسی نمایید.

- طبق دیدگاه طرفداران قشریندی اجتماعی، جامعه باید پادشاهی بیشتری برای نقش‌های عالی‌رتبه در نظر بگیرد تا افراد شایسته، این نقش‌ها را بپذیرند و به خوبی آن‌ها را ایفا نمایند وگرنه نقش‌های بلندپایه در جامعه بدون متصدی می‌مانند.
- رویکرد انتقادی هیچ‌گونه حقیقت یا فضیلتی را کشف نمی‌کند تا براساس این حقایق و فضایل به نقد کنش‌ها و روابط میان انسان‌ها و جوامع بپردازد.
- جامعه‌شناسان پیامد نابرابری‌های اجتماعی را توزیع نابرابر مزایای اجتماعی میان افراد می‌دانند.
- در دیدگاه پیوند دانش و ارزش، دانش، قلمرو تبیین و در مقابل ارزش، قلمرو تفسیر معرفی می‌شد.

(۱) غ - غ - غ - ص (۲) ص - ص - غ - غ (۳) غ - غ - ص - ص (۴) ص - ص - ص - غ

۶۷- هر عبارت نشانگر کدام مفهوم است؟

- گاهی به بُعد فرهنگی هویت و گاهی به بُعد سیاسی و اجتماعی آن توجه می‌شود.
- ملی‌گرایی و وطن‌دوستی مشخصه اصلی آن بود.
- به معنای پذیرش ارزش‌ها و سبک زندگی یک گروه توسط سایر گروه‌های جامعه است.
- برخی از پیدایش آن به باز شدن جعبه پاندورا یاد می‌کنند.

- (۱) سیاست‌گذاری هویتی - دولت، ملت‌ها - دیگچه همانندسازی - توسعه ارتباطات
- (۲) مدل تکثرگرا - ناسیونالیسم - مدل همانندسازی - سیاست هویت
- (۳) مدل تکثرگرا - مدل سیاست‌گذاری رایج دوره مدرن - مدل همانندسازی - دیگچه همانندسازی
- (۴) مدل همانندسازی - ناسیونالیسم - مدل تکثرگرا - سیاست هویت

۶۸- به ترتیب علت، پیامد و علت عبارات زیر کدام‌اند؟

- شکل‌گیری جنبش‌های اقلیت‌های مذهبی، آسیایی تبارها و سبک زندگی
- تأکید افراطی بر تفاوت‌ها و گوناگونی‌ها
- شکل‌گیری دولت‌هایی که دیگر خود را با هویت دینی مسیحی نمی‌شناختند.

- (۱) بازگشت به هویت واقعی خویش - چندپارگی سیاسی و فرهنگی - شکل‌گیری سیاست‌گذاری هویتی
- (۲) دفاع از هویت خود - حمایت از گروه‌های به حاشیه رانده شده - ظهور جهان متجدد
- (۳) ساختن هویتی خاص برای خود - به رسمیت شناختن گروه‌های به حاشیه رانده شده - پیدایش نوعی جدید از هویت
- (۴) رهایی از هویت تحمیلی فرایند جهانی شدن - چندپارگی سیاسی و فرهنگی درون جوامع - ظهور جهان متجدد

۶۹- کدام گزینه به ترتیب در ارتباط با «تحولات اواخر قرن بیستم» و «اشتراک پاک‌سازی قومی در یوگسلاوی سابق با کشتار مسلمانان میانمار»، درست و نادرست است؟

- (۱) قشریندی و کشمکش طبقاتی به جای هویت، محور اصلی مباحثات فکری و سیاسی شد. - تأکید بر هویت‌های خرد، محلی و فردی، خاص و متغیر، به‌گونه‌ای که تشخیص و تمیز آن‌ها از یکدیگر ممکن نیست.
- (۲) تکثر و تنوع و حتی بی‌ثباتی و تغییرات مداوم هویت‌ها، نامطلوب پنداشته شد و هویت ملی و وحدت و ثبات و استمرار همراه با آن، مطلوب دانسته شد. - زیستن در مناطقی جدا از محل سکونت گروه مسلط و ارائه خدماتی مانند آموزش و بهداشت و درمان به‌گونه‌ای که گروه‌های متفاوت در ارتباط با هم یک فرهنگ مختلط می‌سازند.
- (۳) علاوه بر قدرت و ثروت، هویت و دانش نیز کانون نزاع و کشمکش می‌شوند. - اساس این روش‌ها اصلاح دیگری شری است که با اعمال فشار می‌توان او را به پذیرش الگوهای هویتی جدید مجبور ساخت و تمایزات هویت را ناپدید کرد.
- (۴) افراد مسائل سیاسی، اقتصادی و اجتماعی را براساس علاقه‌های فرهنگی و هویتی خود پی می‌گیرند. - دیگری متفاوت نفی و طرد یا حتی نابود می‌شود.

۷۰- کدام گزینه به ترتیب با جدول زیر مرتبط است؟

- همیشه به‌صورت یک سوپه و سخت و خشن انجام نمی‌شود.
- جهانی شدن و توسعه ارتباطات
- تنازع هویت‌ها
- چهره‌های متفاوت سیاست هویت

| ب                    | سیاست همانندسازی | کوکلاس کلان‌ها | د                                   |
|----------------------|------------------|----------------|-------------------------------------|
| وحدت یا کثرت هویت‌ها | ج                | الف            | فرهنگ‌ها کاملاً خالص و ثابت نیستند. |

(۴) ج - ب - د - الف

(۳) الف - د - ج - ب

(۲) ب - د - ج - الف

(۱) ج - د - ب - الف



جامعه‌شناسی (۲)

پاسخ‌گویی به سؤال‌های این درس برای همه دانش‌آموزان اجباری است.

وقت پیشنهادی: ۱۰ دقیقه

فصل سوم: چالش‌های جهانی  
 (جنگ‌ها و تقابل‌های جهانی، بحران‌های  
 اقتصادی و زیست‌محیطی، بحران‌های  
 معرفتی و معنوی)  
 صفحه‌های ۸۳ تا ۱۰۳

۷۱- به ترتیب، هر یک از موارد زیر مربوط به کدام اصطلاحات سیاسی است؟

- به ابعاد فرهنگی چالش و نزاع میان کشورهای غنی و فقیر توجه دارند.
  - کشورهای صنعتی و ثروتمند، الگوی کشورهای دیگرند و سایر کشورها باید مسیر آن‌ها را ادامه دهند.
  - جوامع غربی، چالش‌های درونی خود را از طریق بهره‌کشی از کشورهای غیرغربی حل می‌کنند.
  - کشورهای غربی با سرمایه‌گذاری‌های مشترک و معاهدات بین‌المللی، انتقال ثروت از کشورهای دیگر به کشورهای ثروتمند و صنعتی را آسان می‌کنند.
- (۱) مرکز و پیرامون - مرکز و پیرامون - جهان اول، دوم و سوم - مرکز و پیرامون  
 (۲) استعمارگر و استعمارزده - توسعه‌یافته و عقب‌مانده - مرکز و پیرامون - مرکز و پیرامون  
 (۳) مرکز و پیرامون - مرکز و پیرامون - مرکز و پیرامون - استعمارگر و استعمارزده  
 (۴) استعمارگر و استعمارزده - توسعه‌یافته و عقب‌مانده - جهان اول، دوم و سوم - استعمارگر و استعمارزده

۷۲- به ترتیب، کدام گزینه در رابطه با دیدگاه آگوست کنت نادرست و در رابطه با دیدگاه ساموئل هانتینگتون درست است؟

- (۱) وقوع دو جنگ بزرگ جهانی در نیمه اول قرن بیستم، درست بودن نظریه او را نشان می‌دهد. - در آخرین مرحله درگیری‌ها در جهان معاصر، رقابت‌ها و درگیری‌ها، بین دولت‌ها به وقوع خواهد پیوست.  
 (۲) فاتحان در گذشته تاریخ، با غنایم جنگی بر ثروت خود می‌افزودند، ولی با رشد علم تجربی و صنعت، ثروت از طریق غلبه بر طبیعت به دست می‌آید. - فرهنگ اسلامی بزرگ‌ترین تهدید برای غرب است.  
 (۳) جنگ در فرهنگ و جامعه جدید غربی، امری عارضی نیست بلکه امری ذاتی است. - عملیات نظامی قدرت‌های غربی در مقابله با مقاومت‌های کشورهای غیرغربی را توجیه می‌کرد.  
 (۴) بعد از انقلاب صنعتی، جنگ از زندگی بشر رخت بر می‌بندد. - از آخرین مرحله درگیری‌ها در جهان معاصر، با عنوان جنگ تمدن‌ها یاد می‌کند.

۷۳- به ترتیب صحیح یا غلط بودن موارد زیر چگونه است؟

- هیچ‌یک از دو جنگ جهانی، منشأ دینی نداشت اما ظاهر مذهبی و دینی به خود گرفت.
- مفاهیم شمال و جنوب عمدتاً بعد از جنگ جهانی دوم به کار گرفته شد؛ زیرا برخی اندیشمندان معتقد بودند که چالش اصلی بین بلوک شرق و غرب است.

- جنگ پدیده‌ای اجتماعی است.

- تا زمان فروپاشی اتحاد جماهیر شوروی، جنگ سرد به دو بلوک شرق و غرب محدود شد و مناطق پیرامونی فارغ از هرگونه درگیری بودند.

(۱) غ - غ - ص - ص - غ - غ (۲) ص - ص - غ - غ (۳) غ - غ - ص - ص (۴) ص - ص - غ - غ

۷۴- پیامد هر عبارت به ترتیب کدام است؟

- عدم کنترل بحران اقتصادی

- انقلاب صنعتی

- شکل‌گیری اقتصاد جهانی

- (۱) افزایش دامنه چالش فقر و غنا - حاشیه‌نشینی و مهاجرت - کاهش اهمیت مرزهای سیاسی و جغرافیایی  
 (۲) فروپاشی حکومت‌ها - اختلال در رابطه متقابل انسان و طبیعت - آشکار شدن پیامدهای جهانی بحران‌های منطقه‌ای  
 (۳) فروپاشی حکومت‌ها - بحران زیست‌محیطی - کنترل آثار جهانی بحران‌های منطقه‌ای  
 (۴) اختلال در نظام اجتماعی - جنبش‌های اجتماعی جدید - پیوند بحران اقتصادی با سایر چالش‌های جدید غرب

۷۵- به ترتیب، کدام گزینه با جدول زیر مرتبط است؟

- چالش فقر و غنا

- عدم کاهش شتاب بحران

- بحران اقتصادی و بحران زیست‌محیطی

- انسان مدرن

| ب                                    | همایش بین‌المللی زیست‌محیطی | الف   | د   |
|--------------------------------------|-----------------------------|---|---|
| نگاه معنوی به طبیعت،<br>کودکانه است. | ج                           | همیشگی است و آسیب‌های آن<br>متوجه قشر ضعیف جامعه است. | چالش‌هایی با ابعاد گسترده‌تر و<br>عمیق‌تر |

(۴) الف - ج - د - ب

(۳) الف - د - ج - ب

(۲) د - ج - الف - ب

(۱) الف - ج - ب - د



۷۶- هر عبارت به ترتیب کدام گروه، بحران و رویکرد را نشان می‌دهد؟

- با استفاده از ابزارهایی که دارند، فشارهای ناشی از بحران اقتصادی را به اقشار ضعیف انتقال می‌دهند.

- اولین آن در سال ۱۸۲۰ م. در انگلستان به وجود آمد.

- طبیعت از ابعاد و نیروهای ماورایی برخوردار است.

(۱) سرمایه‌داران - بحران اقتصادی - اساطیری

(۲) سرمایه‌داران - بحران زیست‌محیطی - اساطیری

(۳) تولیدکنندگان خرد - بحران اقتصادی - اساطیری

(۴) اقشار غنی جامعه - بحران زیست‌محیطی - توحیدی

۷۷- کدام یک از گزینه‌های زیر نادرست است؟

(۱) ازدواج و تدفین براساس آموزه‌های مسیحیت، از جمله مصادیق حضور دین در فرهنگ عمومی غرب است.

(۲) در فرهنگ قرون وسطی، شناخت از راه عقل و تجربه نادیده گرفته می‌شد.

(۳) در نیمه اول قرن بیستم با روشن شدن اینکه علم تجربی مبانی غیرتجربی دارد، علم مدرن زیر سؤال رفت.

(۴) ظهور بحران‌های معرفتی- علمی، در دو بُعد شکل‌گیری جریان‌های پسامدرن و عدم سازگاری ابعاد معرفتی غرب با نیازهای اقتصادی و سیاسی بود.

۷۸- در متن زیر چند عبارت نادرست وجود دارد؟

«طی قرن بیستم نه تنها دین از فرهنگ عمومی مردم خارج نشد بلکه در سال‌های پایانی آن، نگاه معنوی و دینی، به سطوح مختلف زندگی انسان‌ها بازگشت. بعضی متفکران از این موج که نشانه بحران معرفتی در فرهنگ غرب است، با عنوان «پساسکولاریسم» یاد کرده‌اند. مهم‌ترین علت تداوم باورهای دینی و معنوی در زندگی انسان، نیاز فطری آدمی به حقایق قدسی و طبیعی است. یک فرهنگ علاوه بر نیازهای جسمانی و دنیوی انسان، باید به نیازهای قدسی او نیز پاسخ دهد.»

(۱) دو (۲) چهار (۳) یک (۴) سه

۷۹- کدام یک از موارد زیر از آثار و پیامدهای رویگردانی از سکولاریسم در جوامع غربی نیست؟

(۱) بازگشت مهاجران ساکن غرب به سوی هویت دینی خود

(۲) رواج ادیان و عرفان‌های شرقی و سرخ‌پوستی

(۳) جست‌وجوی سنت‌های قدسی و دینی توسط برخی نخبگان جهان غرب

(۴) از رونق افتادن بازار معنویت‌های کاذب و دروغین از جمله شیطان‌پرستی

۸۰- هر یک از بحران‌های زیر به ترتیب در کدام قسمت از جدول جای می‌گیرند؟

- فقر و غنا

- جنگ‌ها و تقابلهای

- معرفتی - معنوی

- زیست‌محیطی

| ابعاد جامعه |         |       |        |
|-------------|---------|-------|--------|
| اقتصادی     | اجتماعی | سیاسی | فرهنگی |
| الف         | ب       | د     | ج      |

(۱) ج - ب - الف - د (۲) د - ب - ج - الف (۳) ب - د - ج - الف (۴) ب - ج - الف - د



## جامعه‌شناسی (۱)

در این بخش، از میان سوالات جامعه‌شناسی (۱) و جامعه‌شناسی (۲) تنها یک مجموعه را انتخاب کنید.  
به سؤال‌های ۸۱ تا ۸۵ «یا» به سؤال‌های ۸۶ تا ۹۰ پاسخ دهید.  
وقت پیشنهادی: ۵ دقیقه

درس یازدهم: تحولات هویتی  
جهان اجتماعی (علل درونی)  
درس دوازدهم: تحولات هویتی  
جهان اجتماعی (علل بیرونی)  
درس سیزدهم: هویت ایرانی ۱  
(هویت فرهنگی ایرانی)  
صفحه‌های ۸۹ تا ۱۱۰

۸۱- به ترتیب، فرایند تحولات هویتی جهان اجتماعی چگونه است؟

- (الف) شیوه زندگی ناسازگار با عقاید و ارزش‌های یک جهان اجتماعی رواج می‌یابد.  
(ب) جهان اجتماعی، توان حفظ و دفاع از عقاید و ارزش‌های اجتماعی خود را ندارد.  
(ج) تغییرات اجتماعی از محدوده تغییرات درون جهان اجتماعی فراتر می‌روند.  
(د) عقاید، آرمان‌ها و ارزش‌هایی که هویت فرهنگی جهان اجتماعی را می‌سازند، مورد تردید قرار می‌گیرند.
- (۱) د - الف - ب - ج      (۲) الف - د - ب - ج      (۳) الف - ج - د - ب      (۴) د - الف - ج - ب

۸۲- پاسخ پرسش‌های زیر به ترتیب چگونه است؟

- در چه صورتی جهان اجتماعی دچار تحولات هویتی می‌شود؟  
- چه زمانی یک جامعه زمینه گسترش خود را فراهم می‌کند؟

- جهان غرب طی جنگ‌های صلیبی در مواجهه با فرهنگ اسلامی چه سرنوشتی پیدا کرد؟

- (۱) سرایت دادوستد فرهنگی به لایه‌های عمیق جهان اجتماعی - زمانی که در سطح عمیق با جهان اجتماعی دیگری تعامل داشته باشد و عقاید کلان و مهم آن را در صورت اصلاح و بازبینی بپذیرد. - عناصری را از لایه‌های سطحی فرهنگ اسلام اخذ کرد.  
(۲) عدم پافشاری بر عقاید و ارزش‌های خود - زمانی که جهان اجتماعی با حفظ عقاید و ارزش‌های خود با جهان اجتماعی دیگری تعامل کند و در محدوده هنجارها و شیوه زندگی عناصری را از آن اخذ کند. - به عقاید و ارزش‌های دنیوی و سکولار روی آورد.  
(۳) پشت کردن به عقاید و آرمان‌های خود - هنگامی که جهان اجتماعی با حفظ عقاید و ارزش‌های خود با جهان اجتماعی دیگری تعامل داشته باشد و در محدوده هنجارها و شیوه زندگی عناصری را از آن جهان اخذ کند. - برخی از لایه‌های فرهنگ اسلامی را پذیرفت.  
(۴) قبول ارزش‌ها و عناصر جهان اجتماعی دیگر - زمانی که در سطح عمیق با جهان اجتماعی دیگری تعامل داشته باشد و عقاید کلان و مهم آن را در صورت اصلاح و بازبینی بپذیرد. - بدون اینکه به جهان اسلام ملحق شود، دچار تحولات هویتی شد.

۸۳- کدامیک از موارد زیر در ارتباط با دیدگاه مستشرقان درباره هویت فرهنگی جوامع اسلامی صحیح نیست؟

- (۱) قوم‌گرایانه و ملی‌گرایانه است.  
(۲) امت و ملت اسلامی را به اقوام مختلف تقسیم می‌کند.  
(۳) به ابعاد تاریخی و جغرافیایی آن محدود می‌شود.  
(۴) نقطه مقابل فرهنگ توحیدی، یعنی اساطیری است.

۸۴- پاسخ هر یک از پرسش‌های زیر به ترتیب کدام است؟

- از مهم‌ترین پیامدهای انقلاب کدام است؟  
- عامل الحاق ایران به جهان اسلام چه بود؟  
- هدف از تدوین کتاب‌هایی نظیر «غرب‌زدگی» چه بود؟

- (۱) تحولات هویتی - غنی بودن ارزش‌های اسلامی - بازگشت به فطرت الهی انسان  
(۲) پیامدهای سیاسی - هویت اجتماعی واحد ایرانیان - بازگشت به هویت ناسیونالیستی ایرانیان  
(۳) تحولات هویتی - عقاید و ارزش‌های توحیدی اسلام - نقد رویکرد تقلیدی به فرهنگ غرب  
(۴) پیامدهای سیاسی - هویت اجتماعی واحد ایرانیان - انتقاد از هویت‌های کاذب خودساخته غربی

۸۵- به ترتیب، صحیح یا غلط بودن موارد زیر چگونه است؟

- بازناندیشی دانشمندان و متفکران اجتماعی درباره بنیان‌های عقیدتی و ارزشی جهان اجتماعی، علت ایجاد کاستی و خلأ معنوی در جامعه است.  
- ابداعات و نوآوری‌های مثبت و منفی افراد و اعضای جهان اجتماعی از علل درونی تحولات فرهنگی است.  
- هویت اجتماعی اعضای جهان اجتماعی، فرصت شکل‌گیری هویت فرهنگی متناسب با خود را پدید می‌آورد.  
- هویت فرهنگی تا زمانی که عقاید و ارزش‌های مربوط به آن مورد پذیرش اعضای جهان اجتماعی و برای آن‌ها مهم باشد، دوام می‌آورد.

- (۱) ص - ص - غ - ص      (۲) غ - ص - غ - ص      (۳) غ - ص - ص - ص      (۴) ص - غ - ص - غ



جامعه‌شناسی (۲)

اگر به سؤال‌های ۸۱ تا ۸۵ پاسخ ن داده‌اید، به سؤال‌های ۸۶ تا ۹۰ پاسخ دهید.

فصل سوم: چالش‌های جهانی

(جنگ‌ها و تقابل‌های جهانی، بحران‌های اقتصادی و زیست‌محیطی، بحران‌های معرفتی و معنوی)  
صفحه‌های ۸۳ تا ۱۰۳

۸۶- پاسخ هر یک از موارد زیر به ترتیب کدام است؟

- از مهم‌ترین عوامل وقوع دو جنگ جهانی چه بود؟

- عامل نشان‌دهنده خطا بودن نظریه کنت، کدام است؟

- جنگ سرد بین دو بلوک شرق و غرب تا چه زمانی ادامه یافت؟

(۱) کمبود منابع - انقلاب صنعتی - نیمه اول قرن نوزدهم

(۲) رقابت کشورهای اروپایی بر سر مناطق استعماری - انقلاب صنعتی - فروپاشی اتحاد جماهیر شوروی

(۳) کمبود منابع - جنگ‌های جهانی - نیمه اول قرن نوزدهم

(۴) رقابت کشورهای اروپایی بر سر مناطق استعماری - جنگ‌های جهانی - فروپاشی اتحاد جماهیر شوروی

۸۷- صحیح یا غلط بودن عبارات زیر را به ترتیب مشخص کنید.

- در جنگ جهانی اول برای نخستین بار از بمب اتم و در جنگ جهانی دوم برای اولین بار از سلاح شیمیایی استفاده شد.

- جنگ جهانی دوم به مرزها محدود نماند و به درون شهرها کشیده شد.

- جهنمی‌ترین جنگ قرن بیستم زمانی آغاز شد که آتش جنگ کره به تازگی خاموش شده بود.

- مراد از جهان اول، کشورهای بلوک غرب و شرق است و منظور از جهان دوم، کشورهای دیگری هستند که تحت نفوذ این دو بلوک بوده‌اند.

(۱) غ - ص - غ - غ (۲) غ - ص - ص - غ (۳) ص - غ - ص - ص (۴) ص - غ - غ - ص

۸۸- کدام گزینه در حیطه معرفت و معنویت فرهنگ غرب صحیح است؟

(۱) در فرهنگ قرون وسطی، کتاب مقدس و شهود آباء کلیسا، معتبرترین راه شناخت جهان بود و شناخت از راه عقل و تجربه در درجات بعدی دارای اهمیت بود.

(۲) در قرن نوزدهم و بیستم شناخت عقلی و تجربی را تنها راه شناخت علمی می‌دانستند.

(۳) در نیمه اول قرن بیستم، آشکار شد علم تجربی غربی تنها تفسیر ممکن از جهان طبیعت نیست؛ بلکه تفسیرهای متناسب با فرهنگ‌های دیگر نیز می‌تواند وجود داشته باشد.

(۴) در فرهنگ مدرن گرایش‌ها و رفتارهای دینی تنها با توجیه دنیوی امکان مطرح شدن دارند.

۸۹- به ترتیب، پاسخ هر یک از موارد زیر چیست؟

- علت فروپاشی حکومت‌ها

- پیامد بحران اقتصادی

- حوزه ابتدایی بحران زیست‌محیطی

(۱) پیوند بحران اقتصادی با چالش فقر و غنا - کاهش قدرت خرید عرضه‌کنندگان - رابطه انسان‌ها و جوامع با یکدیگر

(۲) کاهش اهمیت مرزهای سیاسی و جغرافیایی - از دست رفتن بازار فروش تولیدکنندگان - رابطه انسان با طبیعت

(۳) عدم کنترل بحران اقتصادی - تعطیلی کارخانه‌ها و بیکاری کارگران - رابطه انسان با طبیعت

(۴) کاهش اهمیت مرزهای سیاسی و جغرافیایی - افزایش قیمت‌ها - رابطه انسان‌ها و جوامع با یکدیگر

۹۰- به ترتیب، کدام گزینه در ارتباط با جدول زیر صحیح است؟

| ج                                     | مشکل سرنوشت‌ساز قرن بیستم | الف                         | برهم خوردن تعادل کل نظام با ایجاد تغییرات درونی و بیرونی |
|---------------------------------------|---------------------------|-----------------------------|--|
| وجود ابعاد و نیروهای ماورائی در طبیعت | د                         | زمان مهم‌ترین بحران اقتصادی | ب  |

(۱) سال ۱۸۲۰ م. در انگلستان - ایجاد چالش - نگاه دینی و معنوی - بحران‌های زیست‌محیطی

(۲) فاصله بین دو جنگ جهانی - شکل‌گیری بحران - نگاه توحیدی - چالش فقر و غنا

(۳) سال ۱۸۲۰ م. در انگلستان - ایجاد چالش - رویکرد انسان مدرن - چالش فقر و غنا

(۴) سال‌های ۱۹۲۹ تا ۱۹۳۳ م. - شکل‌گیری بحران - نگاه اساطیری - بحران‌های زیست‌محیطی

# آزمون ۱۹ اسفند ماه ۱۴۰۱

## دوازدهم انسانی

تعداد سؤال کل دفترچه: ۱۴۰  
تعداد سؤالی که باید پاسخ دهید: ۱۰۰  
مدت پاسخ گویی: ۹۵ دقیقه

عنوان مواد امتحانی گروه آزمایشی علوم انسانی، تعداد، شماره سؤال ها و مدت پاسخ گویی

| ردیف | مواد امتحانی             | وضعیت پاسخ گویی | تعداد سؤال | از شماره | تا شماره | مدت پاسخ گویی<br>(به دقیقه) |
|------|--------------------------|-----------------|------------|----------|----------|-----------------------------|
| ۱    | عربی زبان قرآن (۳) و (۲) | اجباری          | ۲۰         | ۹۱       | ۱۱۰      | ۲۰                          |
| ۲    | عربی زبان قرآن (۱)       | انتخابی         | ۱۰         | ۱۱۱      | ۱۲۰      | ۱۰                          |
| ۳    | عربی زبان قرآن (۲)       |                 | ۱۰         | ۱۲۱      | ۱۳۰      |                             |
| ۴    | تاریخ و جغرافیا (۳)      | اجباری          | ۱۰         | ۱۳۱      | ۱۴۰      | ۱۵                          |
| ۵    | تاریخ و جغرافیا (۱)      | انتخابی         | ۱۰         | ۱۴۱      | ۱۵۰      |                             |
| ۶    | تاریخ و جغرافیا (۲)      |                 | ۱۰         | ۱۵۱      | ۱۶۰      |                             |
| ۷    | فلسفه دوازدهم            | اجباری          | ۱۰         | ۱۶۱      | ۱۷۰      | ۱۰                          |
| ۸    | فلسفه یازدهم             | اجباری          | ۱۰         | ۱۷۱      | ۱۸۰      | ۱۰                          |
| ۹    | منطق                     | انتخابی         | ۱۰         | ۱۸۱      | ۱۹۰      | ۱۰                          |
| ۱۰   | فلسفه یازدهم             |                 | ۱۰         | ۱۹۱      | ۲۰۰      |                             |
| ۱۱   | روان شناسی               | اجباری          | ۱۰         | ۲۰۱      | ۲۱۰      | ۱۰                          |
| ۱۲   | اقتصاد                   | انتخابی         | ۱۰         | ۲۱۱      | ۲۲۰      | ۱۰                          |
| ۱۳   | روان شناسی               |                 | ۱۰         | ۲۲۱      | ۲۳۰      |                             |



عربی زبان قرآن (۳) و (۲)

باسخ گویی به سؤال‌های این درس برای همه دانش‌آموزان اجباری است.  
وقت پیشنهادی: ۲۰ دقیقه

عربی (۳):  
ثَلَاثُ قِصَصٍ قَصِيْرَةٍ  
نِظَامِ الطَّبِيْعَةِ  
(درس ۳ و متن درس ۴)  
صفحه‌های ۳۷ تا ۵۸  
عربی (۲):  
الصَّدَقُ  
اِرْحَمُوا ثَلَاثَةَ  
درس‌های ۵ و ۶  
صفحه‌های ۶۱ تا ۸۴

■ ■ عَيْنُ الْأَنْسَبِ لِلْجَوَابِ عَنِ التَّرْجُمَةِ مِنْ أَوْ إِلَى الْعَرَبِيَّةِ (۹۱ - ۹۸)

۹۱- ﴿إِنَّ النَّفْسَ لَأَمَّارَةٌ بِالسُّوءِ . . .﴾:

- (۱) همانا نفس طغیانگر بسیار به بدی فرمان می‌دهد!
- (۲) بی‌تردید نفس بسیار امرکننده و سرکش است!
- (۳) بی‌شک نفس من زیاد به بدی دستور می‌دهد!
- (۴) قطعاً نفس بسیار فرمان‌دهنده به بدی است!

۹۲- «أَخَذْتُ أَنْادِي أَصْدِقَائِي لَكُنْهُمْ ظَنُّوا أَنِّي أَكْذِبُ فَلَمْ يَلْتَفِتُوا إِلَيَّ!»:

- (۱) به صدا زدن یارانم که پرداختم آن‌ها پنداشتند من دروغ می‌گویم پس توجهی به من نکردند!
- (۲) شروع به صدا زدن دوستانم کردم اما آن‌ها گمان کردند که من دروغ می‌گویم پس به من توجه نکردند!
- (۳) دوستانم شروع به صدا زدن من کردند اما آن‌ها گمان کردند که من دروغ می‌گویم پس به من توجهی نکردند!
- (۴) شروع به صدا زدن یارانم کردم ولی آنان گمان می‌کردند که من دروغ می‌گویم پس هیچ توجهی به من نکردند!

۹۳- «بَعْدَ مَحَاوَلَاتٍ عَدِيْدَةٍ فَهَمْتُ أَنَّهُ لَا شَيْءَ يَجْلِبُ لِي السَّعَادَةَ إِلَّا الشُّعُورُ بِالْفَرْحِ مِنْ بَاطِنِي!»:

- (۱) بعد از تعدادی تلاش فهمیدم که فقط احساس شادمانی درونی موجب خوشبختی‌ام می‌شود!
- (۲) بعد از سعی و تلاش فراوان، دریافتم که تنها احساس رضایت از درون خودم خوشبختی را به همراه دارد!
- (۳) پس از تلاش‌های زیادی، دریافتم که هیچ چیزی برایم خوشبختی به همراه ندارد جز احساس سرور و خوشحالی از درون خودم!
- (۴) پس از کوشش‌های فراوان فهمیدم که هیچ چیزی نیست که خوشبختی را برایم بیاورد آلا اینکه از درون خودم خوشحال باشم!

۹۴- «أَوْلَيْكَ الْمَزَارِعُونَ بَعْدَ مُرَاقَبَةِ طَوِيْلَةٍ لَمْ يُشَاهِدُوا إِلَّا فِتْرَانًا تَهْجُمُ عَلَى الْخَضِرَاوَاتِ لِتَأْكُلَهَا!»:

- (۱) آن کشاورزان پس از مراقبتی طولانی فقط موش‌هایی را دیدند که به سبزیجات حمله می‌کردند برای اینکه آن‌ها را بخورند!
- (۲) آن‌ها همان کشاورزانی هستند که پس از مراقبتی طولانی فقط موش‌هایی را دیدند که به سبزیجات هجوم می‌آوردند و آن‌ها را می‌خوردند!
- (۳) پس از یک مراقبت طولانی، آن کشاورزان مشاهده نکردند مگر موش‌هایی را که برای خوردن سبزیجات به آن‌ها هجوم می‌بردند!

(۴) آن کشاورزان پس از مراقبتی طولانی موش‌هایی را مشاهده نکردند که به سبزیجات حمله کنند تا آن‌ها را بخورند!



۹۵- «أَلَمْ يَنْظُرُوا إِلَىٰ مَنْ كَانَ يَحْمِي أَهْلَهُ وَ هُوَ ضَاعَ بَيْنَ الْجُهَالِ!»:

- (۱) آیا نمی‌نگرند که چه کسی خانواده‌اش را حمایت می‌کند حال آن که میان جاهلان گم شده است!
- (۲) آیا نگاه نکردند به کسی که خانواده‌اش را حمایت می‌کرد در حالی که میان نادانان تباه شده بود!
- (۳) آیا به خانواده‌ای که نیاز به حمایت دارد نگاه نکردند در حالی که او میان جاهلان تباه شده بود!
- (۴) کسی که به خانواده کمک می‌کند آیا نگاه نکرده‌اند که چگونه بین جاهلان گم شده است!

۹۶- عَيْنِ الْخَطَا:

- (۱) نَدِمَ الرَّجُلُ الْمُذْنِبُ عَلَىٰ أَعْمَالِهِ السَّيِّئَةِ: مرد گناهکار از کارهای بد خویش پشیمان شد،
- (۲) وَ حَاوَلَ كَثِيرًا أَنْ يُصْلِحَهَا فَلَمْ يَسْتَطِعْ: و بسیار کوشید که آن‌ها را اصلاح کند پس نتوانست،
- (۳) فَذَهَبَ إِلَىٰ رَجُلٍ صَالِحٍ لِكَيْ يَمْنَعَهُ عَنِ إِرتكَابِ مَعَاصِيهِ الْكَثِيرَةِ: پس نزد مرد نیکوکار رفت تا او را از انجام گناه بیشتر باز دارد،

(۴) أَخَذَ الرَّجُلُ الصَّالِحُ مِنْهُ عَهْدًا عَلَىٰ الْإلتِزَامِ بِالصَّدَقِ!: مرد نیکوکار از او پیمانی برای پایبندی به راستگویی گرفت!

۹۷- عَيْنِ الْخَطَا:

- (۱) عَلَىٰ الْإِنسَانِ أَنْ يَجْتَنِبَ مِنَ الْإِكْتِثَارِ فِي اسْتِخْدَامِ الْأَسْمَدَةِ الْكِيمِيَاوِيَّةِ!: انسان باید از زیاده‌روی در استفاده از کودهای شیمیایی خودداری کند!
- (۲) لَيْتَ الْبَيْئَةَ الَّتِي نَعِيشُ فِيهَا تَعُودُ يَوْمًا إِلَىٰ حَالَتِهَا الطَّبِيعِيَّةِ!: کاش محیط زیستی که در آن زندگی می‌کنیم روزی به حالت طبیعی خود باز گردد!
- (۳) تَخَلَّصَ الْمُزَارِعُ مِنَ بَوْمَاتِ الْمَزْرَعَةِ بِقَتْلِ الْكَثِيرِ مِنْهَا!: کشاورز از جغدهای مزرعه با کشتن تعداد زیادی از آن‌ها، رهایی می‌یابد!
- (۴) قَدْ يَظَلُمُ الْإِنسَانُ الطَّبِيعَةَ الَّتِي قَدْ خُلِقَتْ لَه!: انسان گاهی به طبیعتی که برای وی خلق شده، ستم می‌کند!

۹۸- «سربازان محبوب ما تمام شب برای نگهبانی از کشور عزیزمان بیدار می‌مانند!»:

- (۱) جُنُودُنَا الْمَحْبُوبُونَ يَسْتَيْقِظُونَ كُلَّ لَيْلٍ لِلْمُحَافَظَةِ مِنْ بِلَادِنَا الْعَزِيزَةِ!
- (۲) كَانِ الْجُنُودُ الْمَحْبُوبُونَ سَهَرُوا كُلَّ اللَّيْلِ لِلْحِرَاسَةِ مِنْ بِلَادِنَا الْعَزِيزَةِ!
- (۳) كَانِ جُنُودُنَا الْمَحْبُوبُونَ يَسْهَرُونَ كُلَّ اللَّيْلِ لِلْحِرَاسَةِ مِنْ بِلَادِنَا الْعَزِيزَةِ!
- (۴) جُنُودُنَا مَحْبُوبُونَ كَانُوا يَسْهَرُونَ كُلَّ اللَّيْلِ لِحِرَاسَةِ مِنَ الْبِلَادِنَا الْعَزِيزَةِ!



■ ■ اقرأ النص التالي ثم أجب عن الأسئلة (٩٩ - ١٠٣) بما يُناسب النص:

الأحلام هي التي تدفع الإنسان دائماً للأمام فهي التي تجعله يعمل دؤوباً من أجل الوصول إلى ما يُريد. توماس إديسون مُخترع المصباح الكهربائي و العديد من الاختراعات الأخرى حاول كثيراً لتحقيق أحلامه و إن فشل مرّات عديدة. و هو مشهور بمقولته: إنّي لم أفتل، بل وجدت ألف طريقة لا يمكن للمصباح العمل بها؛ و هي مقولة تُستخدم اليوم للتأكيد على أنّ الإصرار على الأحلام هو طريق النّجاح.

هناك أشخاص كثيرون لديهم الكثير من الطاقة، ولكن ليست لديهم أحلام و أهداف، إنهم يعملون ليلاً و نهاراً دون أن يعلموا ما الذي يُريدونه من الحياة، فمن الممكن أن يفشلوا في الحصول على السعادة. من الجدير بالذكر أنّ الأحلام في حدّ ذاتها لا تكون مفتاح النّجاح، بل الأشخاص النّاجحون يحتاجون إلى الطّاقة و المثابرة لتحقيق النّجاح أيضاً.

٩٩- عيّن الخطأ:

(١) من ليست له أهداف معيّنة، فإنّه لن ينجح أبداً!

(٢) إنّ إديسون جرّب طريقة جديدة بعد كلّ فشل في حياته!

(٣) يجب أن يعلم المرء ماذا يطلب من محاولاته في الحياة!

(٤) لم ييأس العلماء النّاجحون بعد محاولات عديدة لاختراع أو اكتشاف حديث!

١٠٠- عيّن الصّحيح حسب النص:

(١) من يطلب أن يحصل على النّجاح فعليه أن يفشل ألف مرّة أو أكثر!

(٢) ليس من الصّواب أن يظنّ المرء أنّ النّجاح هو ثمرة الأحلام!

(٣) النّاجح لا يهتمّ بأحلامه بل يعمل فقط و يرى المقصد قريباً!

(٤) لا نجاح لمن يترك العمل حتّى لحظة طوال اليوم!

١٠١- عنوان النص: (عيّن الخطأ)

(٢) كلّ فكرة جديدة كانت بالبداية حملاً!

(١) الأحلام سبيل النّجاح!

(٤) الحياة كلّها أحلام لا تخلد و لا تبقى!

(٣) لا تتوقّف عن الحلم أبداً!



## ■ عین الخطأ في الإعراب و التحليل الصرفي (۱۰۲ - ۱۰۳)

۱۰۲- «الإنسان - الأخرى - حاول - تحقيق»:

- (۱) الإنسان: اسم - مفرد مذکر - معرف بال - معرف بأل - معرف / مفعول لفعل «تدفع» و منصوب بالفتحة
- (۲) الأخرى: اسم - مفرد مؤنث - اسم تفضيل - معرفة / صفة؛ و مجرور بالتبعية من موصوفها
- (۳) حاول: فعل ماضٍ - للمفرد المذكر الغائب - مزيد ثلاثي، مصدره: محاولة / فعل و فاعل، و خبر
- (۴) تحقيق: اسم - مفرد مذکر - مصدر مزيد، ماضيه: تحقّق - معرف / مجرور بحرف الجرّ، لتحقيق: جار و مجرور

۱۰۳- «تستخدم - الإصرار - يفشلوا - الناجحون»:

- (۱) تستخدم: مضارع - للمفرد المؤنث الغائب - له ثلاثة حروف زائدة - مجهول / فعل، و الجملة فعلية
- (۲) الإصرار: اسم - مفرد مذکر - مصدر من باب افعال - معرف / اسم «أن» و منصوب بعلامة الفتحة
- (۳) يفشلوا: مضارع - للجمع المذكر الغائب - مجرد ثلاثي - لازم / فعل و فاعل، مع «أن» يعادل المضارع الالتزامي في المعنى
- (۴) الناجحون: جمع سالم للمذكر، مفرده: الناجح - اسم فاعل، مصدره مزيد ثلاثي - معرف بأل / صفة و مرفوع بالتبعية من موصوفها

## ■ عین المناسب للجواب عن الأسئلة التالية (۱۰۴ - ۱۱۰)

۱۰۴- عین الخطأ في ضبط حركات الحروف:

- (۱) لا تُحَدِّثُوا الْآخَرِينَ بِكُلِّ مَا سَمِعْتُمْ بِهِ!
- (۲) فِي الْمَرَّةِ الرَّابِعَةِ ارْتَفَعَ الْمَوْجُ وَ كَادَ الرَّجُلُ يَغْرُقُ!
- (۳) ذَهَبَتِ الرَّائِزَةُ عِنْدَ مُوظَّفِ الْإِتِّصَالَاتِ لِكَيْ تُبَدِّلَ بِطَاقَتَهَا!
- (۴) كَانَ حَاتِمَ الطَّائِي يُفْرِجُ عَنِ الْمَكْرُوبِ وَ يُطْعِمُ الْمِسْكِينَ!

۱۰۵- «خير الأمور أوسطها!». عین الأبعد من مفهوم العبارة:

- |   |  |
|---|--|
| (۱) تندي و كندی می زند هر آدمی را بر زمین | پس باید از مولا علی خواهی دهد دستت عصا |
| (۲) چو نرمی کنی خصم گردد دلیر             | وگر خشم گیری شوند از تو سیر            |
| (۳) اندازه نگه دار که اندازه نکوست        | هم لایق دشمن است و هم لایق دوست        |
| (۴) هیچ کاری بی تأمل گر چه صائب خوب نیست  | بی تأمل آستین افشاندن از دنیا خوش است  |



۱۰۶- في أيّ عبارة يختلف معنى «لـ»:

(۱) إنّ الدنيا دارٌ فناءٍ فليعلم الإنسان أنّه سيموت! (۲) طلبت الأمّ من أولادها ليساعدها في الأعمال!

(۳) علينا أن نذهب إلى المكتبة لنطالع دروسنا! (۴) تكلمتُ مع أسرتي ليعلموا ماذا أريد منهم!

۱۰۷- عین النّعت (أو الصّفة) غير جملة:

(۱) مَنْ رأى أحداً يدعو إلى التّفرقة فهو عميل العدو!

(۲) كان الخيام عالماً و فيلسوفاً و شاعراً وُلد في نيسابور!

(۳) التّليج نوعٌ من أنواع نزول الماء من السّماء ينزل في فصل الشّتاء!

(۴) تلك البلاد مجموعة من الشّعوب الكثيرة تختلف في لغاتها و ألوانها!

۱۰۸- عین عبارة تختلف أفعالها في أسلوب الترجمة:

(۱) ما صدقتُ كلامَ شخصٍ لم يصدق حتّى الآن!

(۲) من يُرد أن يحصل على الدّرجات العالية فليعمل عملاً صالحاً!

(۳) أيّها الرجل! لا تُزعج مخلوقاً من مخلوقات الله لا يُزعجك أحد!

(۴) إن أراد المرء أن يُساعد المحرومين ليكتسب رضا الله فلا يُتعبهم بالَمَن!

۱۰۹- «لا يذوق طعم التوفيق إلا . . . . .!» عین الخطأ لتكميل العبارة:

(۱) يسعى لبلوغ أهدافه! (۲) من يعتمد على قدراته!

(۳) الذي يحاول ليلاً و نهاراً! (۴) مرةً يهتمّ بالنظم في أموره!

۱۱۰- عین كلمة «العلماء» يُمكن أن تكون مستثنى منه:

(۱) يحضر العلماء في محافل الناس إلا ما يُقام للهو!

(۲) التلميذات جالسن العلماء في الجامعة إلا بعضهن!

(۳) قام العلماء بتعليم شباب بلادنا إلا قليلاً منهم!

(۴) ما استفدنا من حضور العلماء إلا هذا الشهر!



## عربی زبان قرآن (۱)

در این بخش، از میان سوالات عربی (۱) و عربی (۲) تنها یک مجموعه را انتخاب کنید.  
به سؤال‌های ۱۱۱ تا ۱۲۰ «یا» به سؤال‌های ۱۲۱ تا ۱۳۰ پاسخ دهید.  
وقت پیشنهادی: ۱۰ دقیقه

المعالمُ الخَلَابَةُ  
صِنَاعَةُ النَّفْطِ  
درس‌های ۶ و ۷  
صفحه‌های ۵۹ تا ۸۲

## ■ عَيْنُ الْأَصْحَحِ وَالْأَدَقِّ فِي الْجَوَابِ لِلتَّرْجُمَةِ أَوْ الْمَفْهُومِ مِنْ أَوْ إِلَى الْعَرَبِيَّةِ (۱۱۱ - ۱۱۶)

۱۱۱- ﴿ وَ لَمَّا رَأَى الْمُؤْمِنُونَ الْأَحْزَابَ قَالُوا هَذَا مَا وَعَدَنَا اللَّهُ ﴾:

- ۱) و وقتی که مؤمنان، دسته‌های (دشمنان) را دیدند، گفتند: این چیزی است که خدا به ما وعده داده است!
  - ۲) و زمانی که دسته‌های (دشمن)، مؤمنان را دیدند، به آن‌ها گفته شد: این چیزی است که خدا وعده‌اش را به ما داده بود!
  - ۳) و هنگامی که گروه‌های (دشمن) توسط مؤمنان دیده شدند، آن‌ها گفتند: این همان است که خداوند به ما وعده‌اش را داد!
  - ۴) و وقتی که مؤمنان، گروه‌های (دشمنان) را مشاهده کردند، به آن‌ها گفته شد: این همان است که خدا به ما وعده داده است!
- ۱۱۲- «قَدْ سُجِّلَتْ مَقْبَرَةُ حَافِظِ الشِيرَازِيِّ الَّتِي تَجْذِبُ إِلَيْهَا سَيَّاحًا مِنْ دُولِ الْعَالَمِ فِي قَائِمَةِ التُّرَاثِ الْعَالَمِيِّ!»:

- ۱) آرامگاه حافظ شیرازی که گردشگران را از کشورهای مختلف جهان به سوی خود جذب می‌کند، در فهرست میراث جهانی به ثبت رسیده است!
- ۲) قبر حافظ شیرازی که در لیست میراث جهانی ثبت شده است، جهانگردانی را از کشورهای جهان به خود جلب می‌کند!
- ۳) آرامگاه حافظ شیرازی که گردشگرانی را از کشورهای جهان به خود جذب می‌کند، در فهرست میراث جهانی ثبت شده است!
- ۴) مقبره حافظ شیرازی که جهانگردانی از کشورهای جهان به سوی خود جذب می‌شوند، در فهرست جهانی آثار به ثبت رسیده است!

۱۱۳- «أَكْثَرَ النَّفْطِ الَّذِي يَسْتَخْرَجُ مِنَ الْأَبَارِ يُصَدَّرُ إِلَى الْبُلْدَانِ الصَّنَاعِيَّةِ وَ يَسْتَهْلِكُ فِي الصَّنَاعَاتِ الْمُخْتَلِفَةِ!»:

- ۱) اکثر نفتی که از چاه استخراج می‌شود به کشورهای صنعتی صادر می‌شود و در صنعت‌های مختلف مصرف می‌گردد!
- ۲) بیشتر نفتی را که از چاه‌ها استخراج می‌کنند به کشورهای صنعتی صادر می‌کنند و در صنعت‌های مختلف مصرف می‌شود!
- ۳) بیشتر نفتی که از چاه‌ها استخراج می‌شود به کشورهای صنعتی صادر می‌شود و در صنعت‌های مختلف مصرف می‌شود!
- ۴) بیشتر نفتی که از چاه‌ها استخراج می‌گردد به کشورهای صنعتی صادر می‌کند و در صنعت‌های مختلفی مصرف می‌کند!

۱۱۴- «يَحْفَرُ الْعُمَالُ آبَارًا وَ تَوْضَعُ الْأَنْبَابُ فِيهَا لِنَقْلِ النَّفْطِ بِوَسْطِهَا إِلَى الْمَوَائِئِ!»:

- ۱) چاه‌هایی به واسطه کارگرها حفر می‌شود و برای انتقال نفت به بندرگاه‌ها لوله‌ها در آن قرار داده می‌شود!
- ۲) کارگران چاه‌هایی را می‌کنند و برای انتقال نفت به بندرها لوله‌هایی را توسط خودشان در آن می‌گذارند!
- ۳) حفر چاه‌ها توسط کارگران می‌باشد که لوله‌هایی در آن قرار داده می‌شود تا نفت را بدون موانع انتقال دهند!
- ۴) کارگران چاه‌هایی را حفر می‌کنند و در آن لوله‌ها برای انتقال نفت به واسطه آن‌ها به بندرها گذاشته می‌شود!

۱۱۵- «سَاخْتِمَانُ جَدَّابِي كِهْ دَر كِنَارِ سَاخِلِ دَرِيَا قَرَارِ دَارِدْ، گَرْدِشْگَرَانِ رَا بَهْ اَيْنِ رُوسْتَا جَذْبِ مِي كَنْد!»:

- ۱) البناء الرائع الذي يقع جانب شاطئ البحيرة يجذب السياح إلى هذه القرية!
- ۲) البناء الخلاب الذي يقع جنب شاطئ البحر يجذب السياح إلى هذا الريف!
- ۳) العمارة الخلابة التي تقع جنب ساحل البحر تجذب السائحين إلى هذه القرية!
- ۴) العمارة الرائعة التي تقع على جانب ساحل البحيرة تجذب السائحين إلى هذا الريف!



## ۱۱۶- عَيْنُ الْخَطَأِ فِي الْمَفْهُومِ:

- (۱) ﴿يُعْرِفُ الْمُجْرِمُونَ بِسِيْمَاهُمْ﴾: چیزی که عیان است چه حاجت به بیان است!  
 (۲) الدَّهْرُ يَوْمَانٌ؛ يَوْمٌ لَكَ وَ يَوْمٌ عَلَيْكَ: روزگار است آن که گه عزت دهد گه خوار دارد!  
 (۳) تُعْرِفُ الْأَشْيَاءَ بِأَضْدَادِهَا: پس به ضد نور دانستی تو نور ضد ضد را می‌نماید در صدور!  
 (۴) سَكُوتُ اللَّسَانِ سَلَامَةُ الْإِنْسَانِ: زبان خامه ندارد سر بیان فراق وگرنه شرح دهم با تو داستان فراق!

## ۱۱۷- عَيْنُ الصَّحِيحِ فِي التَّحْلِيلِ الصَّرْفِيِّ وَ الْاِعْرَابِ: «تُصْنَعُ مُبِيدَاتُ الْحَشْرَاتِ الَّتِي تَبْيَغُهَا هَذِهِ الْبُلْدَانُ الْمُصَدَّرَةُ مِنَ النَّقْطِ»

- (۱) تُصْنَعُ: للمفرد المؤنث الغائب - له حرف زائد واحد - مجهول / فعل، و الجملة فعلية  
 (۲) مُبِيدَاتُ: جمع سالم للمؤنث، مفرده: مُبِيدَة - معرب / فاعل و مرفوع، مضافٌ لـ (الحشرات)  
 (۳) تَبْيَعُ: مضارع - للمؤنث - ليس له حرف زائد - متعدّد - معلوم / فعل، و فاعله: «البلدانُ»  
 (۴) مُصَدَّرَة: اسم - مفرد مؤنث؛ جمعه: مُصَدَّرَات - معرب / صفة و مرفوع بالتبعية من الموصوف

## ۱۱۸- عَيْنُ عِبَارَةِ لَهَا إِسْمَانِ مَبْنِيَّانِ فِي مَحَلِّ الرَّفْعِ:

- (۱) ﴿وَهُوَ الَّذِي أَرْسَلَ رَسُولَهُ بِالْهُدَى﴾ و هذه آية شريفة من القرآن الكريم!  
 (۲) هذا الكهف ليس كمثله كهفٌ و هو من أطول الكهوف المائيّة في العالم!  
 (۳) أولئك الجنود مدافعوا دين الاسلام في هذا الجيش ضدّ الكفر و الباطل!  
 (۴) أنتج هؤلاء الصناعون منتجات كثيرة في ذلك المصنع طوال السنة!

## ۱۱۹- عَيْنُ فِعْلًا فَاعِلُهُ مَحْذُوفٌ:

- (۱) نَزَلَ مِنَ السَّمَاءِ مَطَرٌ عَلَيْنَا فَشَكَرْنَا رَبَّنَا الْعَظِيمَ كَثِيرًا!  
 (۲) إِنِّي أَمَرْتُ أَنْ أُجْلِسَ الضَّيُوفَ الْأَعْرَاءَ عَلَى الْكُرَاسِيِّ!  
 (۳) خَرَجَ التَّلْمِيزُ الْمَمْتَازُ مِنْ صَالَةِ الْأَمْتَحَانَاتِ مَسْرُورًا!  
 (۴) فَرَعَتِ الْمَدْرَسَةُ مِنَ التَّلَامِيزِ فَأَغْلَقْتُ بَابَ الْمَدْرَسَةِ!

## ۱۲۰- عَيْنُ «مَنْ» مَرْفُوعَةٌ:

- (۱) جليس السوء من يضرّ الآخرين بأفكاره!  
 (۲) المطر ينزل على من ليس في بيته!  
 (۳) أخبرت من كان في الصف أنّ المعلم لن يحضر!  
 (۴) إنّ الله يرزق كلّ من يعيش في الأرض!



عربی زبان قرآن (۲)

اگر به سؤال‌های ۱۱۱ تا ۱۲۰ پاسخ نداده‌اید، به سؤال‌های ۱۲۱ تا ۱۳۰ پاسخ دهید.

الصّدقُ  
إِرْحَمُوا ثَلَاثَةَ  
دُرس‌های ۵ و ۶  
صفحه‌های ۶۱ تا ۸۴

■ عَيْنُ الْأَصْحَاحِ وَالْأَدَقُّ فِي الْجَوَابِ لِلتَّرْجُمَةِ أَوْ الْمَفْهُومِ مِنْ أَوْ إِلَى الْعَرَبِيَّةِ (۱۲۱ - ۱۲۵)

۱۲۱- «الْفِشْلُ تَحْمَلُهُ صَعْبٌ وَلَكِنَّهُ يَخْلُقُ لَكَ فُرْصاً سَتَسْتَفِيدُ مِنْهَا لِلنَّجَاحِ!»:

- (۱) تحمل شکست دشوار است ولی شکست برای تو فرصتی را می‌آفریند که از آن در پیروزی استفاده می‌کنی!
- (۲) پذیرش شکست سخت است لکن موقعیت‌هایی برای تو خلق می‌شود که از آن برای پیروز شدن استفاده می‌کنی!
- (۳) شکست خوردن و پذیرش آن دشوار است اما موقعیت‌هایی که برای تو خلق می‌کند، از آن‌ها در پیروزی استفاده خواهی کرد!
- (۴) شکست تحملش سخت است ولیکن برای تو فرصت‌هایی می‌آفریند که از آن‌ها برای پیروز شدن استفاده خواهی کرد!

۱۲۲- « قَوْلُ الَّذِي يَتَكَلَّمُ عَنْ نَجَاحِي خَائِبًا لَا يَحِزْنُنِي فَإِنِّي تَوَكَّلْتُ عَلَى خَالِقِ السَّمَاوَاتِ وَالْأَرْضِ! »:

- (۱) نباید مرا محزون کند سخن کسی که درباره موفقیت من ناامیدانه حرف می‌زند، چه من بر خالق سماوات و زمین توکل کرده‌ام!
- (۲) قول آن‌که در خصوص موفقیت و پیروزی‌ام با ناامیدان سخن می‌گوید، مرا ناراحت نکند، زیرا من بر آفریدگار آسمان‌ها و زمین تکیه کرده‌ام!
- (۳) حرف هر کسی که با ناامیدی درباره موفقیت من سخن می‌گوید من را ناراحت نمی‌کند، چون توکلم بر آفریننده آسمان‌ها و زمین است!
- (۴) سخن آن‌که ناامیدانه از موفقیت من حرف می‌زند، نباید ناراحت می‌کند، چرا که من بر خالق سماوات و زمین توکل کرده‌ام!

۱۲۳- «عَالِمٌ قَدْ ضَاعَ بَيْنَ الْجُهَالِ يُثِيرُ الشَّقَقَةَ فَلَنَرْحَمَهُ يَرْحَمُنَا الرَّحْمَنُ!»:

- (۱) انسان دانا اگر در میان جاهلان گم شده باشد، ترخم برانگیز است، پس به او رحم می‌کنیم تا خداوند مهربان نیز به ما رحم کند!
- (۲) دانشمندی که در میان نادانان تباه شده است، دلسوزی را بر می‌انگیزاند، پس باید به او رحم کنیم تا خدای رحمان به ما رحم کند!
- (۳) دانشمندی که در میان بسیار نادانان قرار گرفته است، ترخم برانگیز است، پس باید به او رحم کنیم تا خدای مهربان به ما رحم کند!
- (۴) دانشمندی که در میان نادانان قرار گرفته است، مهربانی را بر می‌انگیزد، پس باید به او رحم کنیم همان‌طور که خداوند به ما رحم می‌کند!

۱۲۴- «دِرْبَارَةُ تَكَالِفِي كَمَا دُوسْتَمُ بِي أَنْهَا تَوَجَّهَ نَكْرًا، بِأَبْدَانِي صَحْبَتِي كَرَمًا!»:

- (۱) کَلَمْتُ عَنْ وَاجِبَاتٍ لَمْ يَلْتَقِ صَدِيقِي لِأَدَاءِهَا مَعَ أَبِيهِ!
- (۲) حَدَّثْتُ عَنْ وَاجِبَاتٍ مَا لَتَقْتُ صَدِيقِي لِأَدَاءِهَا مَعَ أَبِيهَا!
- (۳) حَدَّثْتُ عَنْ الْوَاجِبَاتِ الَّتِي لَمْ يَلْتَقِ صَدِيقِي لِأَدَائِهِ مَعَ أَبِيهِ!
- (۴) تَكَلَّمْتُ عَنْ الْوَاجِبَاتِ الَّتِي لَا يَلْتَقِ صَدِيقِي لِأَدَاءِهَا مَعَ أَبِي!

۱۲۵- عَيْنُ الْمُنَاسِبِ فِي الْمَفْهُومِ: «لَا تَغْتَرُوا بِصَلَاتِهِمْ وَ لَا بِصِيَامِهِمْ... وَلَكِنْ اخْتَبِرُوهُمْ عِنْدَ صِدْقِ الْحَدِيثِ وَ آدَاءِ الْأَمَانَةِ»

- ۱) آسمان بار امانت نتوانست کشید
  - ۲) زاهدان کاین جلوه در محراب و منبر می کنند
  - ۳) گیتی به جز فریب ندارد طریقه‌های
  - ۴) هر که پا در ره عشقت چو من از صدق نهاد
- قرعه کار به نام من دیوانه زدند  
چون به خلوت می‌روند آن کار دیگر می‌کنند  
از وی خلاف وعده نمودن غریب نیست  
نه همانا که دلش در غم سر می‌ماند

۱۲۶- عَيْنُ الصَّحِيحِ فِي الْإِعْرَابِ وَ التَّحْلِيلِ الصَّرْفِيِّ: «لَا تُطْعِمُوا الْمَسَاكِينَ مِنْ طَعَامٍ لَا تَأْكُلُونَهُ!»

- ۱) لَا تُطْعِمُوا: فعل مضارع للثَّهْي - للغائبين - مجهول / مع فاعله جملة فعلية
- ۲) الْمَسَاكِينَ: اسم - جمع سالم للمذكَّر - معرفة - معرب / مفعول و منصوب بالفتحة
- ۳) طَعَامٍ: مفرد مذكر - نكرة - مبني / مجرور بحرف الجر، و موصوف للجملة الوصفية
- ۴) لَا تَأْكُلُونَ: فعل مضارع للثَّهْي - للجمع المذكَّر المخاطب / فعل، و مفعوله ضمير «ه» المتَّصَل

۱۲۷- عَيْنُ الْخَطَأِ فِي ضَبْطِ حَرَكَاتِ الْحُرُوفِ:

- ۱) يَا أَيُّهَا الَّذِينَ آمَنُوا اتَّقُوا اللَّهَ وَ كُونُوا مَعَ الصَّادِقِينَ!
- ۲) الصِّدْقُ مَعَ النَّاسِ هُوَ أَنْ لَا تَكْذِبَ عَلَى الْآخِرِينَ!
- ۳) قَالَتِ الْأَعْرَابُ آمَنَّا قُلْ لَمْ تُؤْمِنُوا وَ لَكِنْ قَوْلُوا أَسْلَمْنَا!
- ۴) مِنْ فَضْلِكَ أُعْطِنِي بِطَاقَةٍ بِمَبْلَغِ خَمْسَةِ وَ عِشْرِينَ رِيَالاً!

۱۲۸- عَيْنُ الْخَطَأِ: (في شرح الكلمات)

- ۱) الْأَسْرَى: الَّذِينَ يُغْلَبُونَ فِي الْحَرْبِ وَ يُؤْخَذُونَ بِيَدِ الْعَدُو!
- ۲) حَكَى: رَوَى حِكَايَةً حَدَّثَتْ فِي الزَّمَنِ الْمَاضِي وَ قَصَّهَا!
- ۳) الْمَكْرُوبُ: الَّذِي يَكُونُ مَسْرُوراً وَ ضَاجِحاً لِلْحَصُولِ عَلَى مَا أَرَادَهُ!
- ۴) مِسْكٌ: مَا يُتَّخَذُ مِنَ الْعِزْلَانِ، لَهُ رَائِحَةٌ طَيِّبَةٌ وَ يُسْتَفَادُ فِي صِنَاعَةِ الْعَطْرِ!

۱۲۹- «اجتمعنا حول . . . . . يقع في مركز المدينة!» عَيْنُ الصَّحِيحِ لِلْفَرَاغِ لِإِبْجَادِ أُسْلُوبِ الْجُمْلَةِ الْوَصْفِيَّةِ:

- ۱) ميادين
- ۲) ميدان
- ۳) ميدان
- ۴) الميدان

۱۳۰- عَيْنُ «الْلَامِ» لَيْسَتْ جَاةً:

- ۱) لَا شَكَّ أَنَّ الْإِمْتِحَانَاتِ تُسَاعِدُ الطَّالِبَاتِ لِتَعَلُّمِ دَرُوسِهِنَّ!
- ۲) لِمَنْ هَذَا الْمِفْتَاحُ؟ أَلَيْسَ لِلشَّابِّ الَّذِي خَرَجَ قَبْلَ دَقَائِقِ!
- ۳) هَذِهِ فُرْصَةٌ أُخِيرَةٌ لَكُمْ فَاعْتَمِدُوا أَيُّهَا الطَّالِبُ!
- ۴) قَامَتِ أُخْتِي الصَّغِيرَةُ مِنْ مَجْلِسِهَا لِتَكْرَمَنِي!



## تاریخ و جغرافیا (۳)

## پاسخ‌گویی به سؤال‌های این درس برای همه دانش‌آموزان اجباری است.

وقت پیشنهادی (مجموع تاریخ و جغرافیا): ۱۵ دقیقه

تاریخ (۳):

درس هفتم: ایران در دوره حکومت رضاشاه  
درس هشتم: جنگ جهانی دوم و جهان پس از آن  
درس نهم: نهضت ملی شدن صنعت نفت ایران  
درس دهم: انقلاب اسلامی  
صفحه‌های ۹۲ تا ۱۳۸

جغرافیا (۳):

درس چهارم: مدیریت حمل و نقل فنون و مهارت‌های جغرافیایی (۲)  
درس پنجم: ویژگی‌ها و انواع مخاطرات طبیعی  
صفحه‌های ۵۹ تا ۹۹

۱۳۱- چرا احمدشاه که تصمیم گرفته بود پس از یک مدت طولانی از اروپا به کشور بازگردد، از تصمیم خود منصرف شد؟

(۱) نمایندگان مجلس مخالف بازگشت شاه بودند و تصمیم داشتند که این بازگشت بعد از ایجاد امنیت در کشور صورت بگیرد.

(۲) روس‌ها به دنبال ایجاد نظام جمهوری در ایران بودند و به همین دلیل از بازگشت احمد شاه ممانعت کردند.

(۳) انگلستان صلاح شاه را در این می‌دانست که مدتی از رفتن به ایران چشم‌پوشد تا رضاخان بتواند امنیت لازم را فراهم آورد.

(۴) احمدشاه به علت ناامیدی از همراهی مردم و مجلس، شخصاً از بازگشت به کشور و در دست گرفتن حکومت منصرف شد.

۱۳۲- در جریان جنگ دوم جهانی با حمله کدام کشورها به شمال آفریقا، سرتاسر این منطقه تبدیل به صحنه جنگ شد؟

(۱) انگلستان، آلمان و آمریکا (۲) ایتالیا، آلمان و ژاپن (۳) ایتالیا، فرانسه و روسیه (۴) انگلستان، ژاپن و فرانسه

۱۳۳- کدام یک از مصادیق زیر، صرف‌نظر از تحقق یا عدم تحقق‌شان، در حکم اتخاذ سیاست موازنه مثبت تلقی می‌شود؟

(۱) واگذاری امتیاز نفت شمال به شوروی توسط قوام‌السلطنه

(۲) مخالفت مجلس شانزدهم با تصویب قرارداد الحاقی گس- گلشایان

(۳) اعتراض نمایندگان مجلس شورای ملی به قرارداد نفتی ۱۹۳۳ ایران و انگلستان

(۴) لغو یک طرفه امتیازنامه ناکس داری توسط رضاخان

۱۳۴- پس از کدام واقعه، بیشتر اعضای هیئت‌های مؤتلفه اسلامی دستگیر و محاکمه شدند؟

(۱) ترور سپهبد حاج علی رزم‌آرا

(۲) کودتای ۲۸ مرداد ۱۳۳۲

(۴) ترور حسنعلی منصور

(۳) قیام ۱۵ خرداد ۱۳۴۲

۱۳۵- کدام مورد، از نتایج مهم قیام پانزده خرداد پس از دستگیری امام خمینی (ره) به‌وسیله رژیم پهلوی بود؟

(۱) ضدیت حکومت با اسلام، معنویت و اخلاق هویدا شد.

(۲) مساجد و دانشگاه‌ها به کانون مبارزه علیه رژیم تبدیل شدند.

(۳) سرنگونی رژیم، هدف نهایی مبارزان علیه حکومت پهلوی گردید.

(۴) گروهی از جوانان به سوی مبارزه مسلحانه علیه رژیم گرایش یافتند.





۱۳۶- براساس متن زیر همه موارد درست است، به جز:

«ساعت هر یک از کشورها براساس زمان بندی گرینویچ مشخص شده است.»

- ۱) اوقات شرعی شهرهای مختلف ایران بر مبنای ساعت رسمی تعیین می شود و بنابراین زمان هر اذان متفاوت است.
- ۲) در این ساعت توافق شده است که همه نصف‌النهارهایی که داخل یک قاچ قرار دارند، ساعت یکسانی داشته باشند.
- ۳) در کشور ما از ساعت رسمی برای هماهنگی برنامه حرکت وسایل حمل و نقل و فعالیت‌های اقتصادی استفاده می شود.
- ۴) قاچ‌هایی که در سمت شرق نصف‌النهار مبدأ قرار گرفته‌اند، براساس فواصل خود از ساعت رسمی جلوتر هستند.

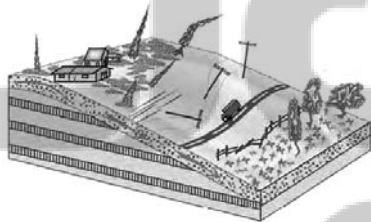
۱۳۷- با توجه به نقشه گسل‌های شهر تهران، کدام گزینه درست است؟

- ۱) میزان تخریب و خسارت گسلی مانند گسل شمال تهران، نسبت به سایر گسل‌ها بیشتر است.
- ۲) همه گسل‌های تهران از نوع گسل‌های مدفون در زیر پوشش رسوبی هستند.
- ۳) تنها یک گسل از گسل‌های تهران دارای استعداد لرزه‌خیزی است.
- ۴) گسل‌های رسوبی پنهان این شهر، استعداد لرزه‌خیزی ندارند.

۱۳۸- در کدام یک از حالات زیر، سیل خسارت‌بار می‌شود؟

- ۱) در پی بارش فراوان امروز در گرگان رود، ظرفیت این رودخانه پر شد.
- ۲) جاجرود در سال‌های اخیر شاهد آبدی فراوان و مشخصی بوده است.
- ۳) حجم آب در سیمره در پاییز امسال افزایش چشمگیری داشت.
- ۴) در سال گذشته رود تجن پس از چندین ساعت بارش سرریز شد.

۱۳۹- شکل مقابل کدام یک از انواع حرکات دامنه‌ای را نشان می‌دهد؟



- ۱) جابه‌جایی حجم عظیم مواد در سطح دامنه‌های پرشیب
- ۲) سقوط آزاد سنگ‌ها و خرده‌سنگ‌ها در سطح دامنه‌های پرشیب و پرتگاهی
- ۳) جریان یافتن رسوبات ریزدانه اشباع شده از آب، به صورت گل و لای
- ۴) حرکت کند و نامحسوس رسوبات سطح دامنه در مدت زمان طولانی

۱۴۰- کدام مورد گزاره درستی در زمینه خشکسالی ارائه می‌کند؟

- ۱) مواجه شدن یک منطقه با کمبود غیرمنتظره بارش و ذخیره آبی به معنای خشکسالی است.
- ۲) از نظر زمانی، خشکسالی تداومی بالاتر از یک سال دارد.
- ۳) منطقه وقوع خشکسالی معمولاً نواحی کوچک یا یک استان است.
- ۴) وقوع خشکسالی به مناطق خشک و نیمه‌خشک جهان اختصاص دارد.



## تاریخ و جغرافیا (۱)

در این بخش، از میان سؤالات تاریخ و جغرافیا (۱) و تاریخ و جغرافیا (۲) تنها یک مجموعه را انتخاب کنید.  
به سؤالات ۱۴۱ تا ۱۵۰ «یا» به سؤالات ۱۵۱ تا ۱۶۰ پاسخ دهید.

تاریخ (۱):

فصل سوم: ایران در عصر  
باستان؛ سرآغاز هویت ایرانی

(درس‌های ۱۰ تا ۱۲)  
صفحه‌های ۹۰ تا ۱۱۷

جغرافیا (۱):

فصل سوم: جغرافیای انسانی ایران

(درس‌های ۷ و ۸)  
صفحه‌های ۶۱ تا ۷۷

۱۴۱- کدام گزینه به منزله نخستین اقدام ارشک (بنیانگذار سلسله اشکانی) علیه سلوکیان محسوب می‌شود؟

- ۱) سپاه ورزیده‌ای از قبایل شرق ایران تشکیل داد.
- ۲) خاندان‌های نواحی شمال شرقی فلات ایران را تحت سلطه خود درآورد.
- ۳) علیه فرمانروای سلوکی در ناحیه‌ای در حوالی قوچان امروزی شورید.
- ۴) شهر نسا در ترکمنستان امروزی را به عنوان پایتخت خود قرار داد.

۱۴۲- کدامیک از گزاره‌های زیر در ارتباط با نبرد حران صحیح می‌باشد؟

- ۱) این نبرد در زمان پادشاهی اُرد دوم بر روم به وقوع پیوست.
- ۲) فرماندهی سپاه ایران را در جنگ حران، آریو برزن بر عهده داشت.
- ۳) کراسوس، سردار مغرور رومی، در این نبرد به اسارت ایرانیان درآمد.
- ۴) این جنگ، یکی از مهم‌ترین جنگ‌های میان اشکانیان و رومیان می‌باشد.

۱۴۳- کدام پادشاه ساسانی، با استفاده از نیروی دریایی توانست یمن را از اشغال حبشیان نجات دهد و خلیج عدن را تحت تسلط خویش درآورد؟

- ۱) بهرام یکم
- ۲) شاپور دوم
- ۳) خسرو انوشیروان
- ۴) خسرو پرویز

۱۴۴- کدامیک از گزاره‌های زیر پیرامون سپاه در ایران باستان، نادرست می‌باشد؟

- ۱) هووخستر، پادشاه مادی، سپاه خود را به سه دسته کمان‌داران، نیزه‌داران و سواران تقسیم کرد.
- ۲) داریوش یکم، نیروی نظامی ویژه ده هزار نفری به نام سپاه جاویدان را تشکیل داد.
- ۳) اشکانیان به تدریج، سپاه دائمی به وجود آوردند که به اصلی‌ترین بخش آن، آسواران گفته می‌شد.
- ۴) در دوران ساسانی، مدرسی به نام ارتشتارستان به منظور تربیت نیروی نظامی به وجود آمد.

۱۴۵- در کدام موارد توصیف درستی از اوضاع اجتماعی ایران باستان به دست داده شده است؟

- الف) دوره هخامنشیان، سرآغاز ایجاد نابرابری‌های اقتصادی و اجتماعی و شکل‌گیری طبقات اجتماعی بود.  
ب) در دوره ساسانیان، طبقه فرادست، گسترش چشم‌گیری یافت و دارای درجات و مراتب متفاوت شد.  
ج) در دوره ساسانیان گروه جدیدی به طبقه حاکم افزوده شد و قدرت نجبای درجه دوم افزایش یافت.  
د) در دوره مادها، به دلیل اهمیت فتوحات نظامی، جنگجویان نسبت به روحانیان و کشاورزان جایگاه بالاتری یافتند.
- ۱) الف - ب
  - ۲) الف - د
  - ۳) ب - ج
  - ۴) ج - د

۱۴۶- به چه دلیل متخصصان، جمعیت را به گروه‌های مختلفی دسته‌بندی کرده‌اند و جمعیت کره زمین از لحاظ نسبت جنسیتی چگونه است؟

- ۱) اهمیت نسبت سنی در برنامه‌ریزی هر کشور از لحاظ سنی - در طول زمان دچار تغییرات قابل توجه می‌شود.
- ۲) اهمیت بررسی ساختمان یا ترکیب جمعیت گروه‌های خاص - در طول زمان دچار تغییرات قابل توجه می‌شود.
- ۳) اهمیت بررسی ساختمان یا ترکیب جمعیت گروه‌های خاص - جز در زمان‌های خاص تفاوت چندانی ندارد.
- ۴) اهمیت نسبت سنی در برنامه‌ریزی هر کشور از لحاظ سنی - جز در زمان‌های خاص تفاوت چندانی ندارد.

۱۴۷- عناصر اصلی تقسیمات کشوری به ترتیب در دوره صفویه، افشاریه، زندیه و قاجاریه کدام است؟

- ۱) قصبه - ایالت - بلوک - ولایت
- ۲) ایالت - ولایت - بلوک - قصبه
- ۳) بلوک - ایالت - ولایت - قصبه
- ۴) ولایت - ایالت - قصبه - بلوک

۱۴۸- کدام عبارت، با تقسیمات داخلی کشور ما مغایرت دارد؟

- ۱) هر دهستان از چند روستا تشکیل شده است و توسط دهمدار اداره می‌شود.
- ۲) هر شهرستان از چند شهر تشکیل شده است و توسط شهردار اداره می‌شود.
- ۳) هر بخش از چند دهستان تشکیل شده است و توسط بخشدار اداره می‌شود.
- ۴) هر استان از چند شهرستان تشکیل شده است و توسط استاندار اداره می‌شود.

۱۴۹- کدام مورد، بیانگر مشخصات نظام اداری در ایران است؟

- ۱) هر شهرستان تعیین‌شده در یک استان، لازم است بیش از یک بخش را در محدوده خود داشته باشد.
- ۲) هر یک از روستاهای تابع دهستان، به‌عنوان کوچک‌ترین واحد تقسیمات کشوری نامگذاری شده است.
- ۳) هر یک از استان‌های کشور، لازم است بیش از یک شهرستان غیرهمجوار را در محدوده خود داشته باشد.
- ۴) هر بخش، واحدی از تقسیمات کشوری است که به‌طور مستقیم، تابع استان‌ها قرار دارد و چند شهرستان دارد.

۱۵۰- در بین عوامل شکل‌دهنده روستایی و شهری ایران کدام عامل بیشترین اهمیت را داشته و زمینه‌ساز ایجاد شهرهای اولیه چه بوده است؟

- ۱) آب - افزایش جمعیت در سکونتگاه‌های روستایی
- ۲) خاک مناسب کشاورزی - افزایش جمعیت در سکونتگاه‌های روستایی
- ۳) آب - کمبود امکانات در سکونتگاه‌های روستایی
- ۴) خاک مناسب کشاورزی - کمبود امکانات در سکونتگاه‌های روستایی



## تاریخ و جغرافیا (۲)

اگر به سؤال‌های ۱۴۱ تا ۱۵۰ پاسخ نداده‌اید، به سؤال‌های ۱۵۱ تا ۱۶۰ پاسخ دهید.

تاریخ (۲):

فصل سوم: ایران؛ از ورود اسلام تا

پایان صفویه

(درس‌های ۱۰ تا ۱۲)  
صفحه‌های ۱۰۱ تا ۱۳۴

جغرافیا (۲):

فصل سوم: نواحی انسانی

(درس‌های ۷ و ۸)  
صفحه‌های ۸۳ تا ۱۱۴

۱۵۱- خواجه نظام‌الملک توسی از چه طریقی با نیروی سرکش امیران سلجوقی وفادار به سنت‌های قبیله‌ای، مقابله کرد؟  
 (۱) گسترش تجارت داخلی  
 (۲) توسعه مناسبات شهری  
 (۳) آباد کردن زمین‌های بایر  
 (۴) تقویت نظام اداری

۱۵۲- کدام مورد، درخصوص شهر و شهرنشینی در تاریخ ایران دوره اسلامی تا قبل از روی کار آمدن سلجوقیان، درست است؟

(۱) مسجد و بازار در بخش ریض قرار داشت.

(۲) شهرها دارای سه بخش، ارگ، شارستان و شهر بیرونی بودند.

(۳) رونق شهرنشینی به رشد چشمگیر صنعت و تجارت منجر شد.

(۴) رشد شهرنشینی، استقرار نظام دیوانی منظم و منسجم را در پی داشت.

۱۵۳- کدام یک از گزاره‌های زیر، درباره نظام پولی و مالیاتی عصر مغولان صحیح نیست؟

(۱) پس از مسلمان شدن مغولان، اخذ سه گونه مالیات کشاورزی، بازرگانی و دامی تا پایان عهد تیموریان تداوم یافت.

(۲) در اوایل دوره مغول به دلایل مختلفی همچون گرایش اشرافیت نظامی مغول به بی‌نظمی، نظام مالیاتی به هم ریخت.

(۳) پس از مسلمان شدن مغول‌ها، هر چند نظام مالیاتی تا حدودی اصلاح شد، اما بخشی از بی‌نظمی‌ها همچنان ادامه یافت.

(۴) در اوایل دوران مغول‌ها از رواج انواع و اقسام مالیات‌ها که شمار آن به ده‌ها مورد می‌رسید، جلوگیری به عمل آمد.

۱۵۴- یکی از تحولات مهم دوران ایلخانان و تیموریان چه بود و چه عاملی نقش مؤثری در روی آوردن مردم به آن داشت؟

(۱) رشد قابل توجه تصوف - افزایش نفوذ و موقعیت اجتماعی رهبران

(۲) گرایش صوفیان به تشیع - نگرانی و ناامیدی ناشی از هجوم مغول به ایران

(۳) رشد طریقت‌های صوفیانه - هجوم ویرانگر مغول به ایران

(۴) ورود طریقت‌های صفوی به سیاست - تکریم و احترام مقام‌های سیاسی و مشایخ صوفی

۱۵۵- کدام گزینه در رابطه با شهر و شهرنشینی در دوران حکمرانی مغولان صحیح نمی‌باشد؟

(۱) با هجوم مغول به ایران، زندگی شهری برای مدتی دچار وقفه و افول شد.

(۲) مجموعه قوانین یاسا به مغول‌ها توصیه می‌کرد که از شهرنشینی دوری گزینند.

(۳) پس از استقرار حکومت ایلخانی به تدریج شهر و شهرنشینی رونق یافت.

(۴) شهر و شهرنشینی در عصر تیموریان، همانند اوایل دوره مغول، دچار رکود و زوال شد.

۱۵۶- در کدام گزینه هر سه مورد از فعالیت‌های اقتصادی نوع سوم محسوب می‌شوند؟

(۱) جنگل‌داری - تحقیق و توسعه - تولید پوشاک

(۲) استخراج سنگ آهن - تولید مواد غذایی - بانکداری

(۳) امور پزشکی و درمانی - مشاوره حقوقی - تجارت

(۴) بانکداری - پردازش اطلاعات - امور آموزشی

۱۵۷- عبارات زیر به ترتیب به چه مواردی اشاره دارند؟

- محصولی که به‌طور وسیعی در اغلب نواحی دنیا کشت می‌شود و ۴۰ درصد آن را ایالات متحده آمریکا تولید می‌کند.

- ناحیه‌ای که بیشترین برنج دنیا در آن تولید می‌شود.

- کشوری که با انقلاب سبز در زمینه تولید برنج به خودکفایی رسیده است.

(۱) گندم - شرق قاره آمریکا - آرژانتین

(۲) گندم - شرق و جنوب شرقی اروپا - پاکستان

(۳) ذرت - شرق و جنوب شرقی اروپا - زلاندنو

(۴) ذرت - شرق و جنوب شرقی آسیا - فیلیپین

۱۵۸- کدام مورد درخصوص ارتباط میان پلانتیشن‌ها و شرکت‌های چندملیتی، درست است؟

(۱) محل استقرار دفتر مرکزی در خارج از مرزهای کشورهای پیشرفته صنعتی قرار گرفته و در آنجا فعالیت می‌کنند.

(۲) کارخانه‌های مونتاژ این شرکت‌ها، در مجاورت سواحل واقع شده‌اند تا بتوانند به سهولت کالاها را به کشور مبدأ ارسال کنند.

(۳) شعبه‌ها و کارخانه‌های مونتاژ محصولات این مزارع و همچنین دفتر مرکزی این شرکت‌ها، در یک مکان استقرار ندارند.

(۴) این شرکت‌ها مزارع وسیعی از یک محصول استوایی مانند موز را در کشورهای نواحی جنب حاره‌ای احداث کرده‌اند.

۱۵۹- کدام یک از وقایع زیر مربوط به مرحله بعد از جنگ‌های جهانی اول و دوم است؟

(الف) صدور سرمایه علاوه بر صدور کالا توسط کشورهای سرمایه‌داری صنعتی

(ب) ایجاد کارخانه‌های مونتاژ در کشورهای صنعتی به‌طور گسترده

(ج) فروش منابع خام و اولیه توسط کشورهایی که از لحاظ صنعتی عقب‌مانده بودند.

(د) گسترش شرکت‌های چندملیتی

(۱) الف - ج - د (۲) ب - د (۳) ب - ج (۴) د - ب - ج

۱۶۰- در کدام یک از گزینه‌های زیر، از شاخص‌های توسعه انسانی استفاده نشده است؟

(۱) در میان کشورهای منطقه، کشور آذربایجان دارای بالاترین نرخ باسوادی است.

(۲) ایالات متحده، در رتبه دوم میزان حقوق پرداختی به کارمندان در جهان قرار دارد.

(۳) در رده‌بندی سازمان بهداشت جهانی، ژاپن از کشورهای دارای بالاترین میزان امید به زندگی است.

(۴) کشور برزیل در سال ۲۰۰۸ بزرگ‌ترین تولیدکننده قهوه در جهان بوده است.



## فلسفه دوازدهم

## پاسخ‌گویی به سؤال‌های این درس برای همه دانش‌آموزان اجباری است.

وقت پیشنهادی: ۱۰ دقیقه

درس هفتم: عقل در فلسفه  
(قسمت اول)درس هشتم: عقل در فلسفه  
(قسمت دوم)

درس نهم: آغاز فلسفه در جهان اسلام

درس دهم: دوره مبانی

صفحه‌های ۵۲ تا ۸۶

## ۱۶۱- کدام گزینه از نتایج بهره بردن از عقل به‌عنوان قوه تفکر و استدلال نیست؟

- (۱) پیشرفت در علوم طبیعی
- (۲) تفکیک کار درست از نادرست
- (۳) شناخت دین و آیین خود
- (۴) تقویت داده‌های حسی

## ۱۶۲- مطالعه کتب فیلسوفان مسلمان توسط حکمای مسیحی، در ابتدا به چه امری منجر گردید؟

- (۱) ناسازگار یافتن عقلانیت با مبانی اولیه کلیسای کاتولیک
- (۲) توجه به عقلانیت فلسفی در فهم دین مسیح
- (۳) گسترش عقل‌گرایی و عقب‌نشینی اندیشه‌های دینی
- (۴) جایگزین شدن عقل به جای دین و در حاشیه قرار گرفتن دین

## ۱۶۳- کدام گزینه در باب عقل مطابق با دیدگاه فیلسوفان مسلمان نیست؟

- (۱) اولین مخلوق خدا عقل اول است و عقول دیگر همگی، به صورت با واسطه، از آن پدید می‌آیند.
- (۲) عقل انسان توانایی ادراک همه حقایق را که عقول ادراک می‌کنند، دارا است.
- (۳) ممکن شدن فعالیت عقلی برای انسان در اثر افاضه عقل فعال است.
- (۴) مقام و منزلت عقل فعال نسبت به قوای عقلی انسان مانند آفتاب است نسبت به چشم.

## ۱۶۴- احساس تعارض میان دستاوردهای عقلی با داده‌های وحیانی ناشی از چیست؟

- (۱) تعارض بین عقل و دین امکان‌پذیر نیست؛ چرا که عقل همواره مؤید دین است.
- (۲) نشان از شکل دوم مخالفت با عقل در جریان‌های فکری دوره اسلامی می‌باشد.
- (۳) گاهی بین کارکرد ابزاری عقل با نقش آن به‌عنوان منبع ناسازگاری وجود دارد.
- (۴) توانمندی‌های محدود عقل انسان در حیطه شناخت وحی هم نتایج و آثاری دارد.

## ۱۶۵- حدیث زیر از امام صادق (ع) نشانگر کدام‌یک از موارد زیر می‌باشد؟

«ستون خیمه وجود انسان عقل است و با وجود عقل است که فطانت و فهم توانایی حفظ و دانش حاصل می‌شود.»

- (۱) معرفی عقل به‌عنوان ابزاری در جهت تشخیص حق از باطل
- (۲) عدم وجود تعارض ظاهری بین عقلانیت و دیانت
- (۳) نقش آموزه‌های اسلامی و تعالیم دینی در معرفی عقل به‌عنوان موجودی برتر و مجرد
- (۴) نقش عقل به‌عنوان بالاترین مرتبه شهود که اختصاص به پیامبران الهی دارد.

## ۱۶۶- کدام گزینه درباره فلسفه سیاسی فارابی صحیح می‌باشد؟

- (۱) تفاوت بنیادی مدینه فاضله و جاهله در چگونگی ریاست در مدینه متجلی می‌شود.
- (۲) بهترین مدینه‌ها مدینه‌ای است که مردم آن خواهان دستیابی به سعادت و خیر هستند.
- (۳) رهبری جامعه مختص پیامبر نیست چراکه جانشینان او نیز می‌توانند واجد عمده شرایط لازم برای رهبری باشند.
- (۴) از آنجایی که زندگی جمعی انسان در گرو کمال نفس و سعادت است هدف اصلی مدینه فاضله نیز نیل به سعادت است.

## ۱۶۷- از نظر ابن‌سینا وقایع ویرانگر طبیعی ...

- (۱) در مجموعه نظام طبیعت موجب شر و نابسامانی می‌شوند.
- (۲) خیر و خوبی مطلق هستند و نباید به اشتباه آن‌ها را مخرب قلمداد کرد.
- (۳) به دلیل نسبی بودن شر ناشی از آن‌ها نمی‌توان درباره خوبی یا بدی آن‌ها داوری کرد.
- (۴) خود فی‌نفسه شر نیستند و لازمه ضروری نظام احسن طبیعت و قضای الهی به شمار می‌روند.

## ۱۶۸- مطابق با طبیعت‌شناسی ابن‌سینا کدام گزینه درست است؟

- (۱) تفکیک و تمیزی بین ذات جهان طبیعت به عنوان یک کل با ذات اجزای آن مطرح نیست.
- (۲) دانشمند حقیقی با کنار گذاشتن ظواهر پدیده‌ها به کنه و حقیقت اشیاء دست یافته و به علم حقیقی نائل می‌گردد.
- (۳) انسان با تحقیق در پدیده‌های طبیعی قادر به فهم رابطه آن‌ها با ماوراءالطبیعه و رسیدن به کمال می‌شود.
- (۴) عبور یک دانشمند حقیقی از ظواهر پدیده‌ها معلول توجه به رابطه طبیعت با مبدأ هستی، در کنار پژوهش علمی است.

## ۱۶۹- سهروردی کتاب حکمة‌الاشراق را در چه زمانی نوشت و مواجهه او با روش مشائون چگونه بود؟

- (۱) زمانی که با اندیشه‌های فلسفی ابن‌سینا آشنایی کامل پیدا کرد - از شیوه مشائیان فراتر می‌رود.
- (۲) زمانی که به مقامات عالی عرفان و برترین درجات حکمت نائل شد - از شیوه مشائیان فراتر می‌رود.
- (۳) زمانی که با اندیشه‌های فلسفی ابن‌سینا آشنایی کامل پیدا کرد - به مقابله با شیوه مشائیان می‌پردازد.
- (۴) زمانی که به مقامات عالی عرفان و برترین درجات حکمت نائل شد - به مقابله با شیوه مشائیان می‌پردازد.

## ۱۷۰- کدام گزینه بیانگر معنای صحیح و دقیق‌تر ریاست تامه برای حکیم متأله از دیدگاه سهروردی است؟

- (۱) حاکمیت ظاهری حکیم اشراقی بر جامعه بشری
- (۲) ریاست از راه قهر و غلبه بر عامه مردم و شکست نادانی
- (۳) شایستگی حقیقی برای هدایت جامعه و بشر، چه آشکارا و چه نهانی
- (۴) بهره‌مندی همیشگی جهان از تدبیر حکیمی به قلّه‌های عرفان رسیده است.



## فلسفه یازدهم

پاسخ‌گویی به سؤال‌های این درس برای همه دانش‌آموزان اجباری است.  
وقت پیشنهادی: ۱۰ دقیقه

درس هفتم: ابزارهای شناخت  
درس هشتم: نگاهی به تاریخچه  
معرفت  
صفحه‌های ۵۰ تا ۶۸

۱۷۱- کدام گزینه در مورد ابزاری از ابزارهای شناخت که انسان را به طبیعت مرتبط می‌کند صحیح است؟

(۱) در آن خطا راه ندارد چون خطا مختص عقل است.

(۲) ما توسط آن از اشیای طبیعی استفاده می‌کنیم.

(۳) استفاده مناسب از اشیاء، بر پایه این شناخت محقق می‌شود.

(۴) این شناخت که با آزمایش و خطا همراه است، علوم مختلف را شکل می‌دهد.

۱۷۲- کدام یک از دانش‌های زیر از نظر ابزار شناختی با سایرین متفاوت است؟

(۱) نور هم خاصیت‌های ماده را دارد و هم به صورت همزمان به شکل موج عمل می‌کند.

(۲) تمام جوامع ابتدایی به صورت قبیله‌ای یا به شکل گروه‌های خانوادگی اداره می‌شده‌اند.

(۳) دانشمندان با بررسی عناصر مختلف شیمیایی پی برده‌اند که گاه مواد ویژگی‌های یکسانی دارند.

(۴) هر نمودار سهمی که در طبیعت مشاهده شود یک کانون و رأس و فاصله‌ای مشخص دارد.

۱۷۳- کدام گزینه در مورد تفاوت وحی و شهود قلبی صحیح است؟

(۱) ابزار وحی مختص افرادی خاص و شهود به نوعی همگانی است.

(۲) بالاترین مرتبه شهود وحی است که رسیدن به چنین مرتبه‌ای تنها راه بهره‌مندی از معارف آن است.

(۳) وحی دفعتاً اتفاق می‌افتد اما شهود قلبی تدریجی و آرام آرام اتفاق می‌افتد.

(۴) یکی از شروط شهود قلبی پاکی و تزکیه نفس است در حالی که این مورد از شروط وحی نیست.

۱۷۴- هریک از عبارات زیر مربوط به کدام یک از ابزارهای شناخت می‌باشد؟

(الف) شناخت تمایزها و تفاوت‌های اشیاء با این ابزار جنبه کاربردی پیدا می‌کند.

(ب) قابلیت تعمیم و انتقال به سایرین را ندارد.

(ج) از یافته‌های دیگر ابزارها بهره‌مند می‌شود.

(۱) عقل - حس - شهود (۲) عقل - شهود - عقل (۳) حس - عقل - وحی (۴) حس - شهود - عقل

۱۷۵- با توجه به نظرات افلاطون و ارسطو در باب ابزارهای شناخت کدام گزینه صحیح است؟

(۱) هر دو فیلسوف به یک میزان حس و عقل را معتبر می‌دانند.

(۲) ارسطو برخلاف افلاطون راه‌های معتبر شناخت و دوری از مغالطه را تبیین کرد.

(۳) شناخت جهانی برتر از نظر افلاطون با شهود و از نظر ارسطو با عقل میسر است.

(۴) نزد افلاطون مرتبه ادراک حسی بسیار پایین‌تر از ادراک عقلی است.



۱۷۶- تفاوت فلسفه سهروردی با ابن‌سینا و فارابی در چیست و معارف وحیانی با فلسفه ملاصدرا چه نسبتی دارد؟

- (۱) سهروردی علاوه بر عقل به عرفان و شهود نیز توجه داشت - ملاصدرا آن را پایه استدلال خویش قرار می‌داد.
- (۲) سهروردی برای شناخت حسی و عقلی اعتباری قائل نبود - معارف وحیانی ماده و مقدمات استدلال‌های ملاصدرا هستند.
- (۳) ابن‌سینا و فارابی شهود را در فلسفه خود وارد نمی‌کردند - قرآن تأییدکننده فلسفه ملاصدرا و فلسفه ملاصدرا تأییدکننده قرآن است.
- (۴) اندیشه‌های فارابی و ابن‌سینا عقلی و استدلالی است نه شهودی - ملاصدرا تناقضات میان وحی و عقل را حل کرد.

۱۷۷- کدام‌یک از گزاره‌های زیر مورد توافق دو مکتب تجربه‌گرا و عقل‌گرا نیست؟

- (۱) عقل می‌تواند در رسیدن به شناخت صحیح یاری‌رسان باشد.
- (۲) شناخت حسی گاهاً ممکن است مطابق با واقع نباشد.
- (۳) گزاره‌های صادقی داریم که صرفاً متکی بر استدلال عقلانی است.
- (۴) شناختی که عقل در آن دخیل باشد ممکن است نادرست و کاذب باشد.

۱۷۸- کدام گزینه به ترتیب بیانگر اختلاف نظر و اشتراک نظر کانت با دکارت در معرفت‌شناسی است؟

- (۱) برخی شناخت‌های انسان فطری و ذاتی اوست - انسان قادر به درک نفس غیرمادی و خداوند است.
- (۲) تنها شناخت ممکن برای آدمی شناخت تجربی است - انسان قادر به درک نفس غیرمادی و خداوند است.
- (۳) برخی شناخت‌های انسان فطری و ذاتی اوست - شناخت تجربی بر پایه مفاهیم مستقل از تجربه میسر است.
- (۴) تنها شناخت ممکن برای آدمی شناخت تجربی است - شناخت تجربی بر پایه مفاهیم مستقل از تجربه میسر است.

۱۷۹- کدام عبارت به‌طور ضمنی دربردارنده مضامین نسبی‌گرایانه نمی‌باشد؟

- (۱) انسان قادر به شناخت اشیای پیرامون خود نیست.
- (۲) به جای حقیقت واحد دیگر باید به حقایق متکثر روی بیاوریم.
- (۳) مارکسیسم به مثابه یک ایدئولوژی حقایق متضاد با خود را طرد می‌کند.
- (۴) ما تنها بخشی از حقیقت را در اختیار داریم و هر کس از منظر خود به آن می‌نگرد.

۱۸۰- پزشکان سنتی مریضی را غلبه یکی از طبع‌های چهارگانه می‌دانستند و سعی می‌کردند با استفاده از برخی گیاهان، تعادل را میان طبع‌ها برقرار کنند

و این کار بعضی اوقات منجر به درمان بیماری می‌شد. دیدگاه پراگماتیسم نسبت به این موضوع چیست؟

- (۱) چون چنین چیزی با علم تجربی سازگار نیست پس نمی‌تواند هیچ حقیقتی داشته باشد.
- (۲) چون این نظریه در مواردی منجر به درمان بیماری می‌شده پس می‌تواند از میزانی از حقیقت بهره‌مند باشد.
- (۳) این نظریه بسته به شرایط، برای کسانی که بهبود یافته‌اند حقیقت و برای سایرین غیرحقیقی می‌باشد.
- (۴) انسان معیاری برای درستی یا نادرستی شناخت ندارد و در نتیجه نمی‌تواند در این باره نظری بدهد.



## منطق

در این بخش، از میان سوالات منطق و فلسفه یازدهم تنها یک مجموعه را انتخاب کنید.  
به سوالاتی ۱۸۱ تا ۱۹۰ «یا» به سوالاتی ۱۹۱ تا ۲۰۰ پاسخ دهید.  
وقت پیشنهادی: ۱۰ دقیقه

درس هفتم: احکام قضایا  
درس هشتم: قیاس اقترانی  
صفحه‌های ۶۲ تا ۸۲

۱۸۱- با فرض عدم اطلاع از محتوای قضایا، می‌توان از کذب متداخل قضیه «الف» به کذب قضیه «الف» رسید. کدام گزینه نمی‌تواند قضیه «الف» باشد؟

(۱) هر ج غیر د است.

(۲) هیچ ج غیر د نیست.

(۳) هر ب غیر ج است.

(۴) بعضی ب غیر ج است.

۱۸۲- منظور از اینکه «قضیه سالبه جزئیه عکس لازم‌الصدق ندارد» چیست؟

(۱) قضیه سالبه جزئی دارای عکس کاذب می‌باشد.

(۲) در واقع برای این نوع از قضایا نمی‌توان عکسی را در نظر گرفت.

(۳) لزوماً این‌طور نیست که برخی از افراد محمول نیز با افراد موضوع مابینت داشته باشد.

(۴) قضیه صادق از نوع سالبه جزئی عکس صادق ندارد.

۱۸۳- اگر یک قضیه موجبه جزئی صادق باشد، کدام گزینه حتماً کاذب خواهد بود؟

(۱) متداخل نقیض آن

(۲) متضاد نقیض آن

(۳) نقیض عکس مستوی آن

(۴) متداخل عکس مستوی آن

۱۸۴- اگر بدانیم نقیض یک قضیه، قضیه صادق «بعضی الف ب نیست» می‌باشد، به ترتیب چه حکمی می‌توان درباره متضاد، عکس مستوی و متداخل خود آن قضیه صادر کرد؟

(۱) صادق - نامشخص - کاذب

(۲) نامشخص - نامشخص - صادق

(۳) صادق - کاذب - نامشخص

(۴) نامشخص - نامشخص - نامشخص

۱۸۵- سه قضیه موجبه کلیه، سالبه جزئیه و سالبه کلیه داریم. بین این سه قضیه کدامیک از روابط زیر امکان تحقق ندارد؟

(۱) تضاد

(۲) تناقض

(۳) تداخل

(۴) عکس مستوی



۱۸۶- اگر در یک قیاس اقترانی، حد وسط در مقدمه اول با موضوع اقتران داشته باشد و در مقدمه دوم با محمول، و در قیاس دیگری جایگاه حدوسط در

مقدمات برعکس باشد، به ترتیب کدام شکل از قیاس اقترانی رقم می‌خورد؟

- (۱) شکل چهارم - شکل اول  
(۲) شکل اول - شکل دوم  
(۳) شکل اول - شکل چهارم  
(۴) شکل چهارم - شکل دوم

۱۸۷- اگر درستی دو عبارت «الف مساوی ب است» و «ب مساوی ج است» را بدانیم، کدام عبارت از نظر منطقی درست است؟

- (۱) دو قیاس معتبر از شکل اول و چهارم با آن‌ها تشکیل می‌شود. (۲) با این دو عبارت نمی‌توان هیچ قیاس اقترانی معتبر تشکیل داد.  
(۳) با توجه به درستی آن‌ها صدق نتیجه ضروری است. (۴) فقط قیاسی از شکل چهارم با نتیجه صادق تشکیل می‌شود.

۱۸۸- به ترتیب کدام یک از انواع قضایای محصوره، در بردارنده «همه مصادیق موضوع و همه مصادیق محمول» و «برخی مصادیق موضوع و برخی مصادیق

محمول» است؟

- (۱) سالبه کلی - موجبه جزئی  
(۲) موجبه کلی - سالبه جزئی  
(۳) سالبه کلی - سالبه جزئی  
(۴) موجبه کلی - موجبه جزئی

۱۸۹- کدام یک از قیاس‌های زیر قیاس معتبر است؟

- (۱) بعضی انسان‌ها شاعر هستند، هر انسانی متفکر است. پس: بعضی شاعرها متفکر هستند.  
(۲) هیچ ماری آهو نیست، هیچ آهویی اسب نیست. پس: هیچ ماری اسب نیست.  
(۳) هیچ الف ب نیست، بعضی ج ب است. پس: بعضی الف ج است.  
(۴) بعضی حیوانات دوزیست هستند، هر قورباغه‌ای دوزیست است. پس: بعضی حیوانات دوزیست هستند.

۱۹۰- در کدام گزینه، شکل قیاس نادرست می‌باشد و خود قیاس نیز نامعتبر است؟

- (۱) هیچ ب ج نیست / هر الف ب است؛ نتیجه: هیچ الف ج نیست. - شکل اول  
(۲) بعضی ج ب است / هر ب الف است؛ نتیجه: بعضی ج الف است. - شکل اول  
(۳) هیچ ب الف نیست / بعضی الف ج است؛ نتیجه: بعضی ج ب نیست. - شکل چهارم  
(۴) بعضی الف ج نیست / هر ب الف است؛ نتیجه: بعضی ب ج نیست. - شکل چهارم





## فلسفه یازدهم

اگر به سؤال‌های ۱۸۱ تا ۱۹۰ پاسخ ن داده‌اید، به سؤال‌های ۱۹۱ تا ۲۰۰ پاسخ دهید.

درس هفتم: ابزارهای شناخت  
درس هشتم: نگاهی به تاریخچه  
معرفت  
صفحه‌های ۵۰ تا ۶۸

## ۱۹۱- کدام گزینه دربارهٔ ابزار حس در شناخت نادرست است؟

- (۱) بر پایهٔ شناخت حاصل از آن زندگی می‌کنیم و از اشیای طبیعی بهره می‌بریم.
- (۲) با آن به بسیاری از اسرار و رموز طبیعت پی می‌بریم و قوانین طبیعی را می‌شناسیم.
- (۳) شناخت تمایزها و تفاوت‌های اشیای طبیعی با یکدیگر از طریق این ابزار حاصل می‌شود.
- (۴) شناختی خطاپذیر محسوب می‌شود، اما گاهی اوقات خود آن می‌تواند به خطاهایش پی ببرد.

## ۱۹۲- کدام یک از عبارات زیر دربارهٔ شناخت صحیح نمی‌باشد؟

- (۱) عقل توانایی این را دارد که خطای شناخت حس را با کمک خود حس تشخیص دهد.
- (۲) نسبت بین شناخت عقلی و ادراک عقلی محض مانند نسبت ماده و هوا می‌باشد.
- (۳) همهٔ حقایقی که راه ادراک آن‌ها با حواس ممکن نیست، تنها با شناخت عقلی محض درک می‌شوند.
- (۴) فهم گزارهٔ «اجتماع نقیضین محال است» پیش از تجربه و به‌طور مستقل از آن صورت می‌گیرد.

## ۱۹۳- صدق و کذب عبارات زیر به ترتیب چگونه است؟

- لازمهٔ شناخت این است که همواره امر معلوم مابین با عالم باشد.
- اخذ معارف و حیانی برای ما مسلمانان بدون واسطه است.

- (۱) درست - نادرست (۲) درست - درست (۳) نادرست - نادرست (۴) نادرست - درست

## ۱۹۴- عبارت زیر نشان‌دهندهٔ همهٔ موارد گزینه‌ها می‌باشد؛ به‌جز ...

«برای رفع تشنگی لیوان آب را برمی‌داریم و برای رفع گرسنگی به سراغ ظرف غذا می‌رویم.»

- (۱) شناخت تمایزها و تفاوت‌های اشیای با ابزار حس در شناخت به دست می‌آید.
- (۲) گاهی در شناخت حسی خطا رخ می‌دهد و با کمک عقل خود به آن‌ها پی می‌بریم.
- (۳) انسان این امکان را دارد که به کمک عقل خود از اشیای متفاوت استفاده‌های مختلف بکند.
- (۴) اصل و قاعدهٔ عقلی مبنی بر اینکه هر پدیده علتی ویژه دارد، و از هر چیزی، هر چیزی پدید نمی‌آید.

## ۱۹۵- کدام گزینه تبیین دقیق‌تری از جملهٔ زیر مطابق با نظر سوفسطائیان ارائه می‌دهد؟

«سوفسطائیان معتقد بودند که اگر چیزی را حس می‌کنیم بدان معنا نیست که از واقعیتی بیرونی خبر می‌دهد؛ ما چیزی جز احساس در اختیار نداریم.»

- (۱) این جمله معیار تطابق با واقعیت را انکار می‌کند که پیش از آن ملاک صحت شناخت بود.
- (۲) این جمله بدین معناست که ما بدون هیچ معرفتی صرفاً از اشیاء استفاده می‌کنیم.
- (۳) معنی این جمله آن است که واقعیت بیرونی وجود ندارد و به همین خاطر قابل شناخت نیست.
- (۴) این جمله امکان حاصل کردن هر گونه شناخت و دانشی را رد می‌کند.

## ۱۹۶- کدام یک از گزاره‌های زیر مورد توافق اکثر فلاسفهٔ مسلمان نیست؟

- (۱) عقل و حس و وحی هر کدام در جای خود کاربرد دارند.
- (۲) معرفت فلسفی که متکی بر استدلال عقلانی نباشد اساساً وجود ندارد.
- (۳) دستیابی مستقیم به مرتبهٔ وحی اختصاص به پیامبران الهی دارد.
- (۴) فیلسوفی که از معرفت شهودی استفاده نکند، به جایی نمی‌رسد.

## ۱۹۷- کدام گزینه مطابق با نظر عموم فلاسفهٔ مسلمان در رابطه با معرفت صحیح می‌باشد؟

- (۱) معرفت شهودی و وحیانی در همهٔ مواضع فلسفی قابلیت طرح دارند.
- (۲) عقل و حس معتبرند اما شهود و وحی در ساحت فلسفه از اعتبار چندانی برخوردار نیستند.
- (۳) همهٔ این ابزارهای معرفت در جایگاه خود ما را به‌طور مستقل به معرفت فلسفی نائل می‌کنند.
- (۴) شهود قلبی و وحی بدون یاری استدلال عقلی به هیچ نوع معرفت فلسفی ختم نمی‌شود.

## ۱۹۸- کدام گزینه دربارهٔ جریان‌های فکری در دورهٔ جدید اروپا نادرست می‌باشد؟

- (۱) دکارت اعتقاد به وجود خدا را شناختی ذاتی و غیر تجربی می‌دانست.
- (۲) به نظر بیکن، فیلسوفان گذشته با پیروی از ارسطو، بیشتر بر استدلال عقلی تکیه کرده بودند.
- (۳) با وجود قائل بودن دکارت به استدلال عقلی محض، شناخت تجربی مورد انکار او قرار نمی‌گرفت.
- (۴) کانت معتقد است که مفاهیمی مانند زمان و مکان حاصل همکاری عقل و حس هستند.

## ۱۹۹- کدام یک از جملات زیر نمی‌تواند سخن یک فرد نسبی‌گرا باشد؟

- (۱) شناخت هرکس در همهٔ مواضع علمی و معرفتی اعتبار دارد.
- (۲) نتیجهٔ آزمایشات آن است که فلز آزمایش‌شده با افزایش حرارت منبسط می‌شود.
- (۳) این دارو روی ده بیمار گذشته که آزمایش کرده‌ایم تأثیر داشته است.
- (۴) از دیدگاه ما و بنابر مشاهدات قبلی میان پدیده‌های طبیعی علیت برقرار است.

## ۲۰۰- معیار حقیقت در مکتب پراگماتیسم کدام گزینه نمی‌تواند باشد؟

- (۱) کاربردی بودن (۲) سودمند بودن (۳) منجر شدن به نفع جمعی (۴) مطابق واقعیت عینی بودن



## روان‌شناسی

## پاسخ‌گویی به سؤال‌های این درس برای همه دانش‌آموزان اجباری است.

وقت پیشنهادی: ۱۰ دقیقه

درس پنجم: تفکر (۱) حل مسئله  
درس ششم: تفکر (۲) تصمیم‌گیری  
صفحه‌های ۱۱۲ تا ۱۵۷

۲۰۱- کدام یک از مراحل حل مسئله باعث می‌شود تا ملاک روشنی برای فهم موقعیت داشته باشیم؟

- (۱) تشخیص مسئله  
(۲) ارزیابی راه‌حل  
(۳) بازبینی و اصلاح راه‌حل  
(۴) انتخاب راه‌حل‌های جایگزین

۲۰۲- زهرا در آزمون سراسری دی‌ماه با مسئله مدیریت زمان روبه‌رو شد و نتوانست به بسیاری از سؤالات پاسخ دهد. با تحلیل آزمون، زهرا تصمیم گرفت ترتیب پاسخ‌گویی خود به درس‌ها را تغییر دهد و روش تازه خود را در آزمون‌های آزمایشی مابین دو کنکور امتحان کرد تا در نهایت در کنکور سراسری تیرماه از روش تازه خود استفاده کرد و همچنین روش ضربدر و منها را نیز به کار گرفت. هر یک از اقدامات مشخص‌شده زهرا در راستای کدام یک از

مراحل حل مسئله است؟

- (۱) تشخیص مسئله - ارزیابی راه‌حل - انتخاب راه‌حل‌های جایگزین  
(۲) ارزیابی راه‌حل - به‌کارگیری راه‌حل - ارزیابی راه‌حل  
(۳) ارزیابی راه‌حل - به‌کارگیری راه‌حل - بازبینی و اصلاح راه‌حل  
(۴) تشخیص مسئله - ارزیابی راه‌حل - بازبینی و اصلاح راه‌حل

۲۰۳- کدام گزینه برای عبارت زیر صدق نمی‌کند؟

«دانش خوبی از بحث فنی دارم و در این معامله باید بفهمم که صاحب ماشین، کیلومتر آن را کم کرده است یا نه. با این حال خیلی نگرانم.»

- (۱) شخص با جدیت کامل در حال پیگیری مسئله است.  
(۲) احتمال دارد در این مسئله از راه‌حل‌های غیرمنطقی استفاده کند.  
(۳) موقعیت فعلی را به خوبی می‌شناسد.  
(۴) هدف او تقریباً واضح است و از آن آگاه است.

۲۰۴- فاطمه از پدرش می‌پرسد: «چگونه یک نفر می‌تواند هجده روز نخواست؟» پدرش مدتی فکر می‌کند و بالاخره با استناد به اینکه بی‌خوابی بیش از سه یا

چهار روز می‌تواند منجر به مرگ شود، به این نتیجه می‌رسد که اصلاً چنین چیزی امکان ندارد. کدام گزاره درباره پاسخ پدر او صحیح است؟

- (۱) اگر پدرش مدتی فکر کردن به مسئله را رها کند و به کاری دیگر بپردازد، قطعاً به جواب خواهد رسید.  
(۲) ممکن است اثر انتقال علت ناتوانی پدر در پاسخ درست به سؤال دخترش باشد.  
(۳) پاسخ پدر صحیح است و او از روش تحلیلی برای حل مسئله استفاده کرده است.  
(۴) مدت زمانی را که پدر صرف فکر کردن به پاسخ سؤال کرده بود را می‌توان اثر نهفتگی نامید.

۲۰۵- کدام گزینه دارای انتقال منفی است و کدام شیوه می‌تواند به ایجاد نوآوری و اختراع منجر شود؟

(۱) شخص روش مطالعه درس‌های ترم پیش را در درس‌های این ترم به کار بسته است و هنوز در نمره‌هایش پیشرفت چندانی حاصل نشده است. -  
دانشگاه در پی تغییر اصول انضباطی است، اما تغییر هر اصل، قسمتی از کار را بهبود می‌دهد و قسمت دیگری را دچار مشکل می‌کند.

(۲) شخص در حل مسائل ریاضی، به تیپ‌های جدیدی برمی‌خورد و می‌بیند که تمرین‌های ریاضی گذشته‌اش فقط قسمت کوچکی از سؤال را پاسخ می‌دهند. - شخص بی‌میل است که مدل ذهنی فعلی، قابلیت درمان طیفی از بیماران را ندارد، پس در این فکر است که ساختارهای جدیدی شناسایی کند.

(۳) درمان‌گر، از تکنیک‌های پیشین برای درمان بیمار جدید استفاده می‌کند و می‌بیند که حال بیمار به مدت چند روز آشفته‌تر شده است. - پزشک می‌بیند که دارو اثر نمی‌کند، اما همچنان دوز دارو را افزایش می‌دهد.

(۴) شخص می‌خواهد لامپ اتاقش را عوض کند اما چهارپایه ندارد پس از یک صندلی استفاده می‌کند. - فرد در چینش وسایل داخل چمدان به مشکل برخوردده و با خود فکر می‌کند شاید بتواند بعضی وسایل را عمودی بچیند، یا مثلاً لباس‌هایش را کوچکتر تا بزند.



۲۰۶- «دانشجویی با فضای دانشگاهی که در آن تحصیل می‌کند مشکل دارد، زیرا حوزه‌های مورد علاقه او در رشته خودش، به هیچ وجه در فضای دانشگاه پیگیری نمی‌شوند. او برای کار پژوهشی خود با چند نفر از اساتید صحبت کرده است و بنا به همین اختلاف نظر، نتوانسته است به جمع‌بندی‌ای درباره حیطه پژوهشی خود در دانشگاه برسد و در معرض اخراج از دانشگاه است. در این شرایط، او تصمیم می‌گیرد در حوزه مرتبط با کارهای یکی از اساتید، هر چند مورد علاقه خودش نباشد، کار کند.» کدام سبک تصمیم‌گیری درباره او بیشتر صادق است؟

- (۱) منطقی (۲) اجتنابی (۳) احساسی (۴) تکانشی

۲۰۷- کدام گزینه درباره تفاوت تصمیم‌گیری و حل مسئله درست است؟

- (۱) تعارض در یکی از آن‌ها وقوع می‌یابد. (۲) یکی بر دیگری تقدم و علیت دارد.  
(۳) هر دو شامل یک گزینه ایده‌آل هستند. (۴) هر دو شامل راه‌های متنوعی می‌شوند.

۲۰۸- سارا مدیر شرکت تولیدکننده بستنی است. کدام یک از تصمیم‌گیری‌های او مصداق تعارض گرایش- گرایش است؟

- (۱) فروش بخشی از سهام شرکت خود یا پذیرش ورشکستگی  
(۲) افزایش طعم‌های بستنی‌های تولید شده یا ورود به بازار دیگر محصولات لبنی  
(۳) کاهش تبلیغات فروش بستنی برای پرداخت پاداش بیشتر به کارکنان  
(۴) کاهش حاشیه سود حاصل از فروش هر محصول در ازای فروش تعداد بیشتر محصول

۲۰۹- در کدام یک از مثال‌های زیر، فرد فعالیت شناختی پیچیده‌تری را انجام داده است؟

- (۱) بهنام بعد از بررسی‌های متعدد تصمیم گرفت که از ایران مهاجرت کند.  
(۲) محمد حافظ کل قرآن کریم است.  
(۳) امیرحسین در دانشگاه علوم قضایی تحصیل کرده و در حال حاضر به قضاوت مسائل خانوادگی می‌پردازد.  
(۴) عماد با مهارت بالایی مسائل درس ریاضی را حل می‌کند.

۲۱۰- حضرت علی (ع) در حدیثی می‌فرمایند: «کسی که به چیزی عاشق و شیفته شود، این محبت، چشم صورت و چشم دل او را نابینا می‌سازد. پس او با

چشمی ناسالم می‌نگرد و با گوشی ناشنوا می‌شنود و خواسته‌ها و تمنیات، عقل او را از هم می‌گسلد و دنیا دلش را می‌میراند؛ این سخن با کدام یک از

گزینه‌های زیر در رابطه است؟

- (۱) احساسی عمل کردن می‌تواند پیامدهای ناگوار داشته باشد.  
(۲) در این سبک فرد به صورت ناگهانی و با عجله و بدون محاسبه تصمیم می‌گیرد.  
(۳) فرد ممکن است به جای فکر کردن، از دیگران کورکورانه اطاعت کند.  
(۴) در این سبک افراد زمان را از دست می‌دهند و مشکلشان بیشتر می‌شود.



## اقتصاد

در این بخش، از میان سؤالات اقتصاد و روان‌شناسی تنها یک مجموعه را انتخاب کنید.  
به سؤالات ۲۱۱ تا ۲۲۰ «یا» به سؤالات ۲۲۱ تا ۲۳۰ پاسخ دهید.  
وقت پیشنهادی: ۱۰ دقیقه

درس دهم: مقاوم‌سازی اقتصاد  
درس یازدهم: رشد و پیشرفت اقتصادی  
صفحه‌های ۱۰۵ تا ۱۲۸

۲۱۱- منحنی مرز امکانات تولید زیر مربوط به کشوری فرضی است که منابع و امکانات خود را به ساخت انواع

کالاهای رفاهی و یا گسترش و بهبود زیرساخت‌ها اختصاص می‌دهد، با توجه به این منحنی کدام گزینه

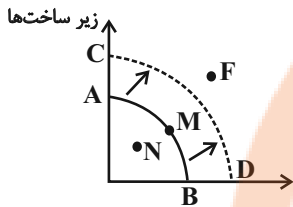
دربردارنده مفهوم «رشد اقتصادی» نیست؟

(۱) افزایش GDP کشور نسبت به سال پیش

(۲) اختصاص دادن سرمایه کمتر به تولید کالاهای رفاهی و استفاده از آن سرمایه‌ها در بهبود زیرساخت‌هایی چون جاده، سدسازی و ساخت نیروگاه که امکان تولید بیشتر را در آینده فراهم کند.

(۳) جابه‌جا شدن وضعیت تولید از نقطه N زیرمنحنی PPF (مرز امکانات تولید) به نقطه M

(۴) انتقال منحنی مرز امکانات تولید به سمت راست و خارج (انتقال از نقاط A و B به نقاط C و D)



۲۱۲- کدام مورد به ترتیب «منشأ رشد اقتصادی» و «مؤلفه اندازه‌گیری پیشرفت اقتصادی» را ارائه می‌دهد؟

(۱) آموزش نیروی انسانی - افزایش عرضه نیروی کار

(۲) آموزش نیروی انسانی - میانگین سال‌های تحصیلی

(۳) سرانه درآمد ناخالص داخلی - افزایش عرضه نیروی کار

(۴) سرانه درآمد ناخالص داخلی - میانگین سال‌های تحصیلی

۲۱۳- جدول زیر وضعیت توزیع درآمد کشوری فرضی با ۴۰ میلیون نفر جمعیت را در سال ۲۰۲۲ میلادی نشان می‌دهد. چنانچه ۵۰ درصد درآمد ملی در

اختیار ۳۰ درصد پردرآمد جامعه باشد؛ آنگاه:

(الف) سهم دهک‌های سوم، هفتم و دهم (به ترتیب) چند درصد است؟

(ب) نسبت سهم ۵۰ درصد بالای جامعه به ۵۰ درصد پایین چقدر است؟

(ج) چنانچه دولت تصمیم بگیرد به ۴ دهک پایین جامعه یارانه دهد، چه جمعیتی از این

کشور مشمول دریافت یارانه خواهد شد؟

(۱) الف) ۶-۱۴-۱۸ ب) ۲/۵۷ ج) ۱۶ میلیون نفر

(۲) الف) ۵-۱۳-۱۸ ب) ۲/۵۷ ج) ۱۶ میلیون نفر

(۳) الف) ۶-۱۲-۱۹ ب) ۳/۴۶ ج) ۴ میلیون نفر

(۴) الف) ۵-۱۲-۲۰ ب) ۳/۴۶ ج) ۴ میلیون نفر

محل انجام محاسبات

|                     |                    |
|---------------------|--------------------|
| سهم دهک اول         | ۴٪                 |
| سهم دهک دوم         | ۵٪                 |
| سهم دهک سوم         | ؟                  |
| سهم دهک چهارم       | ۷٪                 |
| سهم دهک پنجم        | ۷٪                 |
| سهم دهک ششم         | ۹٪                 |
| سهم دهک هفتم        | ؟                  |
| سهم دهک هشتم        | ۱۵٪                |
| سهم دهک نهم         | ۱۷٪                |
| سهم دهک دهم         | ؟                  |
| ۱۰۰ درصد جمعیت کشور | ۱۰۰ درصد درآمد ملی |



۲۱۴- درست «د» یا غلط «غ» بودن هر یک از عبارتهای زیر، به ترتیب چگونه است؟

- طی هفت قرن دوران شکوفایی تمدن اسلامی، احکام اقتصادی اسلام پایه قواعد و مقررات اقتصادهای موفق آسیای میانه، آسیای غربی و جنوب غربی، شمال آفریقا و حتی جنوب اروپا قرار گرفت.

- روند افول اقتصاد ایران در دوران قاجار، با تغییر و تحول سریع در اروپا و شکل گیری قدرت های بزرگ در آن قاره مصادف بود.

- در دوران قاجار، حتی ایجاد زمینه های قانونی (مثل قانون تجارت و تعاونی ها) و زیرساخت های مواصلاتی (مانند راه آهن)، گسترش مدارس و دانشگاه ها و بهبود نسبی بهداشت هم نتوانست اقتصاد ایران را از ضعف ساختاری و هویتی برهاند.

- اقتصاد ایران در دوران حکومت پهلوی به جای تکیه بر پایه های بومی و درونزای داخلی و ملی خود، به بیرون از مرزها و قدرت های بزرگ متکی شد.

(۱) د - غ - غ - د (۲) غ - د - د - غ (۳) غ - غ - د - غ (۴) د - د - د - غ - د

۲۱۵- چند مورد از عبارات زیر در خصوص مفهوم استقلال اقتصادی و اقتصاد مقاومتی صحیح است؟

(الف) اقتصاددانان با اصطلاحاتی مانند ریاضت اقتصادی، قطع روابط اقتصادی با دیگر کشورها، تک محصولی بودن و خودکفایی بر مقاومت سازی اقتصادی تأکید می کنند.

(ب) برای عبور از مشکلات اقتصادی و آسیب هایی که اقتصاد ملی را در دوران کنونی تهدید می کند، مقاومت سازی اقتصاد و مصونیت بخشی به آن در برابر فشارها و تکان های خارجی ضروری است.

(ج) وابسته نبودن اقتصاد ملی به اقتصادهای بیگانه را نمی توان با نام استقلال اقتصادی شناخت.

(د) استقلال اقتصادی به معنای قطع ارتباط با کشورهای دیگر نیست.

(ه) اقتصاد مقاوم، محصول خودباوری، تلاش و مجاهدت همه جانبه و فراگیر مردمان سخت کوشی است که حاضر نیستند زیر سایه بیگانگان زندگی کنند.

(و) هر کشوری برای پیشرفت، به تعامل منطقی با کشورهای دیگر نیاز دارد. مهم آن است که این تعامل، مقتدرانه و از روی تدبیر باشد.

(۱) ۱ (۲) ۲ (۳) ۳ (۴) ۴

۲۱۶- انواع تولیدات کشوری فرضی در دو گروه «کالاها» و «خدمات» در دو سال به همراه میانگین قیمت آن ها در جدول زیر داده شده است. (سال اول، سال پایه است.)

(الف) اگر میزان تولید سال اول (GDP) برابر با ۱۸۵۰۰ واحد پولی باشد، قیمت هر واحد خدمات در سال اول چقدر است؟

(ب) نرخ رشد تولید واقعی در سال دوم چه میزان است؟

| انواع تولید | سال اول               |                     | سال دوم               |                     |
|-------------|-----------------------|---------------------|-----------------------|---------------------|
|             | مقدار تولید (به کیلو) | قیمت (به واحد پولی) | مقدار تولید (به کیلو) | قیمت (به واحد پولی) |
| کالا        | ۱۵۰                   | ۳۰                  | ۴۰                    | ۱۶۰                 |
| خدمات       | ؟                     | ۷۰                  | ۶۵                    | ۲۵۰                 |

(۱) الف (۳۲۰ ب) ۳/۱ درصد

(۲) الف (۲۰۰ ب) ۲/۷ درصد

(۳) الف (۳۲۰ ب) ۲/۷ درصد

(۴) الف (۲۰۰ ب) ۳/۱ درصد



۲۱۷- چنانچه تولید ناخالص داخلی اسمی و واقعی کشوری در دو سال پیاپی مطابق جدول زیر باشد؛ آنگاه:

الف) نرخ رشد تولید ناخالص داخلی «اسمی» در سال ۱۴۰۱ نسبت به سال قبل کدام است؟

ب) نرخ رشد تولید ناخالص داخلی «واقعی» در سال ۱۴۰۱ نسبت به سال قبل کدام است؟

| میزان تولید              | سال ۱۴۰۰ | سال ۱۴۰۱ |
|--------------------------|----------|----------|
| تولید ناخالص داخلی اسمی  | ۱۲۰,۰۰۰  | ۱۵۸,۴۰۰  |
| تولید ناخالص داخلی واقعی | ۱۲۰,۰۰۰  | ۱۴۷,۶۰۰  |

(۱) الف) ۳۲ درصد ب) ۲۹ درصد

(۲) الف) ۴۱ درصد ب) ۳۲ درصد

(۳) الف) ۳۲ درصد ب) ۲۳ درصد

(۴) الف) ۴۱ درصد ب) ۲۹ درصد

۲۱۸- کدام یک از عبارات زیر، به ترتیب شامل کالاها و خدماتی است که در تولید ناخالص داخلی (GDP) محاسبه می‌شود و کدام عبارت شامل مواردی است که در تولید ناخالص داخلی (GDP) محاسبه نمی‌شوند؟

الف) میزان ورق فولاد به کار رفته در تولید خودرو - خدمات پزشکان - خدمات رانندگان اسنپ - خرید و فروش وسایل دست دوم در سایت دیوار

ب) کار ساختمانی کارگران خارجی در کشور - خدمات پلیس - ارزش پوشاک صادراتی - خدمات پرستاران

پ) خدمات هلال احمر - ارزش لنت ترمز به کار رفته در خودرو - تولید پوشاک با برند جعلی - خدمات مؤسسه خیریه محک

ت) خدمات معلمان - کار زنان برنج کار در زمین برای مصرف خودشان - میزان نان تولیدی - ارزش فروش فروشگاه‌های زنجیره‌ای

(۱) ت - الف (۲) ب - پ (۳) ب - الف (۴) ت - ب

۲۱۹- در یک کشور فرضی، کالاهای جدول زیر در مدت یک سال تولید شده است، با توجه به رقم این تولیدات و سایر داده‌ها:

الف) تولید ناخالص داخلی این کشور چند میلیون ریال است؟

ب) چنانچه جمعیت کل این کشور ۵۰ میلیون نفر باشد، «تولید ناخالص داخلی سرانه» آن کدام است؟

| A | مواد غذایی      | ۵۰۰ تن از قرار هر تن           | ۳۰,۰۰۰,۰۰۰ ریال |
|---|-----------------|--------------------------------|-----------------|
| B | ماشین‌آلات      | ۵,۰۰۰ دستگاه از قرار هر دستگاه | ۵۰,۰۰۰,۰۰۰ ریال |
| C | پوشاک           | ۱۵,۰۰۰ عدد از قرار هر عدد      | ۵۰۰,۰۰۰ ریال    |
| D | خدمات ارائه شده | $\frac{۲}{۳}$ ارزش پوشاک       |                 |

(۱) الف) ۲۷۵,۵۰۰ ب) ۵۲۵۰

(۲) الف) ۲۷۵,۵۰۰ ب) ۵۳۵۰

(۳) الف) ۲۷۷,۵۰۰ ب) ۵۲۵۰

(۴) الف) ۲۷۷,۵۰۰ ب) ۵۵۵۰

۲۲۰- همه گزینه‌ها به استثنای گزینه «...» در ارتباط با «شاخص توسعه یافتگی و توسعه نیافتگی» در تعدادی از کشورهای جهان، درست است.

(۱) «امید به زندگی در بدو تولد» در نروژ ۸۲/۳ سال است.

(۲) «میانگین سال‌های تحصیلی» در سوئیس ۱۳/۴ سال است.

(۳) «رتبه (HDI)» در آلمان ۴ است.

(۴) درآمد ناخالص ملی سرانه (GNI) در ایرلند ۵۹/۳۷۵ دلار PPP است.



روان‌شناسی

اگر به سؤال‌های ۲۱۱ تا ۲۲۰ پاسخ نداده‌اید، به سؤال‌های ۲۲۱ تا ۲۳۰ پاسخ دهید.

درس پنجم: تفکر (۱) حل مسئله  
درس ششم: تفکر (۲) تصمیم‌گیری  
صفحه‌های ۱۱۲ تا ۱۵۷

۲۲۱- به ترتیب هر یک از موارد زیر، به کدام ویژگی مسئله ارتباط دارند؟

(الف) درک ناقص از مسئله

(ب) درگیر بودن در موضوع

(ج) جدیدیت برای انتخاب راه‌حل بهتر

(۱) هدفمند بودن مسئله - تحت کنترل بودن فرایند و جریان حل مسئله - تحت کنترل بودن فرایند و جریان حل مسئله

(۲) محدودیت توانمندی‌های ما در حل مسئله - هدفمند بودن مسئله - هدفمند بودن مسئله

(۳) هدفمند بودن مسئله - محدودیت توانمندی‌های ما در حل مسئله - محدودیت توانمندی‌های ما در حل مسئله

(۴) مشخص بودن موقعیت فعلی یا مبدأ - هدفمند بودن مسئله - محدودیت توانمندی‌های ما در حل مسئله

۲۲۲- شخصی برای رسیدن به نمره خوب در آزمون تافل، به این نتیجه رسیده است که مطالعه خرد خرد روشی مطلوب است. این شخص در کدام یک از

مراحل حل مسئله قرار دارد؟

(۱) به‌کارگیری راه‌حل مناسب برای حل مسئله

(۲) ارزیابی راه‌حل

(۳) بازبینی و اصلاح راه‌حل

(۴) انتخاب راه‌حل جایگزین

۲۲۳- درستی (د) یا نادرستی (ن) عبارات زیر را به ترتیب مشخص کنید.

- کودکان بیشتر از بزرگسالان از تجربیات منفی، تأثیر می‌گیرند.

- نادیده گرفتن مسئله موجب فراخوانی اطلاعات مرتبط می‌شود.

- اثر تجربه، همیشه آسان کردن راه‌حل نیست.

- استفاده از تجربه موجب نادیده گرفتن موانع حل مسئله می‌شود.

(۱) ن - د - د - ن

(۲) ن - ن - ن - د

(۳) د - د - ن - ن

(۴) د - ن - د - د

۲۲۴- «علی می‌خواهد برای امتحان جامع قلم‌چی درس بخواند. او می‌گوید اگر شیر بیاید می‌خوانم و اگر خط بیاید به سالن می‌روم و فوتسال بازی می‌کنم.»

کدام مطلب درباره علی نادرست است؟

(۱) او از روش اکتشافی برای حل کردن این موضوع استفاده کرده است.

(۲) او از روشی استفاده کرده است که دستیابی به راه‌حل مسئله را تضمین کرده است.

(۳) اعتبار روشی که علی برای حل مسئله از آن استفاده کرده است، با گذشت زمان به شدت متزلزل می‌شود.

(۴) روشی که علی انتخاب کرده است نیاز به پردازش عمیق اطلاعات ندارند.

۲۲۵- چند مورد از پرسش‌های زیر بیانگر مسائل خوب تعریف نشده هستند؟

(الف) علل از بین رفتن پوشش گیاهی در ایران چیست؟

(ب) چرا با وجود اقدامات فراوان، میزان پرخاشگری در جوامع مدرن کاهش نمی‌یابد؟

(ج) مثنوی «بزم وصال» از کیست و به پیروی از کدام شاعر پدید آمده است؟

(د) چرا باید اخلاقی زیست؟

(ه) سیگار کشیدن والدین چه تأثیری بر سلامت جسمانی کودکان دارد؟

(۱) صفر

(۲) یک

(۳) دو

(۴) سه



۲۲۶- اشتراک و اختلاف حل مسئله و تصمیم‌گیری در کدام گزینه به‌ترتیب، بیان شده است؟

- (۱) حل مسئله نوعی تصمیم‌گیری است. - در تصمیم‌گیری به‌نوعی با بازآفرینی راه‌حل مواجه هستیم.
- (۲) در تصمیم‌گیری ما با مسئله بهترین انتخاب طرفیم. - در تصمیم‌گیری به‌نوعی با بازآفرینی راه‌حل مواجه هستیم.
- (۳) حل مسئله نوعی تصمیم‌گیری است. - پاسخ‌های ممکن در تصمیم‌گیری همگی می‌توانند منجر به رسیدن به هدف شوند.
- (۴) در تصمیم‌گیری ما با مسئله بهترین انتخاب طرفیم. - پاسخ‌های ممکن در تصمیم‌گیری همگی می‌توانند منجر به رسیدن به هدف شوند.

۲۲۷- هر گزاره به‌ترتیب به کدام سبک تصمیم‌گیری اشاره دارد؟

- مشورت ادراک و هوشیاری دهد.

- وین یک‌دم عمر را غنیمت شمیریم.

- یک لحظه غفلت، یک عمر پشیمانی.

(۲) منطقی - احساسی - تکانشی

(۱) وابسته - وابسته - احساسی

(۴) منطقی - اجتنابی - احساسی

(۳) منطقی - اجتنابی - تکانشی

۲۲۸- دشواری تصمیم‌گیری تابع چه عواملی بوده و ناتوانی در تصمیم‌گیری منتهی به کدام حالت عاطفی می‌شود؟

(۱) توانمندی، نگرش و تجربیات شخصی تصمیم‌گیرنده - ناکامی (۲) خطر، هزینه و مزیت‌های تصمیم - ناکامی

(۳) توانمندی، نگرش و تجربیات شخصی تصمیم‌گیرنده - تعارض (۴) خطر، هزینه و مزیت‌های تصمیم - تعارض

۲۲۹- چه تعداد از موارد زیر از جمله آسیب‌های روانی - اجتماعی تصمیم‌گیری‌های شتاب‌زده می‌باشد؟

«ایدز - بی‌بند و باری - تصادفات جاده‌ای - اعتیاد - بزهکاری»

(۱) ۵ مورد (۲) ۴ مورد (۳) ۲ مورد (۴) ۳ مورد

۲۳۰- به‌ترتیب بعد از مراحل «شناسایی و تعریف تصمیم مورد نظر» و «اجرای بهترین اولویت» کدام مراحل قرار دارند؟

(۱) بیان ویژگی‌های هر انتخاب یا اولویت - بررسی پیامدها و نتایج اجرای اولویت موردنظر

(۲) بیان ویژگی‌های هر انتخاب یا اولویت - تعهد و پایبندی به اجرای اولویت موردنظر

(۳) شناسایی تعداد انتخاب‌ها یا اولویت‌ها - بررسی پیامدها و نتایج اجرای اولویت موردنظر

(۴) شناسایی تعداد انتخاب‌ها یا اولویت‌ها - تعهد و پایبندی به اجرای اولویت موردنظر



# آزمون ۱۹ اسفند ماه ۱۴۰۱

## دوازدهم انسانی

مدت پاسخ‌گویی: ۳۵ دقیقه

تعداد سؤال: ۳۰

عنوان مواد امتحانی گروه آزمایشی علوم انسانی، تعداد، شماره سؤال‌ها و مدت پاسخ‌گویی

| ردیف | مواد امتحانی         | وضعیت پاسخ‌گویی | تعداد سؤال | از شماره | تا شماره | مدت پاسخ‌گویی<br>(به دقیقه) |
|------|----------------------|-----------------|------------|----------|----------|-----------------------------|
| ۱    | ریاضی و آمار (۳)     | اختیاری         | ۵          | ۲۳۱      | ۲۳۵      | ۱۰                          |
| ۲    | علوم و فنون ادبی (۳) | اختیاری         | ۱۰         | ۲۳۶      | ۲۴۵      | ۱۰                          |
| ۳    | جامعه‌شناسی (۳)      | اختیاری         | ۵          | ۲۴۶      | ۲۵۰      | ۵                           |
| ۴    | عربی زبان قرآن (۳)   | اختیاری         | ۵          | ۲۵۱      | ۲۵۵      | ۵                           |
| ۵    | فلسفه دوازدهم        | اختیاری         | ۵          | ۲۵۶      | ۲۶۰      | ۵                           |



ریاضی و آمار (۳)

پاسخ‌گویی به سؤال‌های این درس اختیاری است.

وقت پیشنهادی: ۱۰ دقیقه

الگوهای خطی

(مدل‌سازی و دنباله)

صفحه‌های ۴۵ تا ۶۰

۲۳۱- اگر  $b_n = n + \frac{(-1)^n}{2n}$ ، آنگاه مجموع سه جمله ابتدایی این دنباله کدام است؟

$$\frac{23}{12} \quad (4)$$

$$\frac{67}{12} \quad (3)$$

$$\frac{61}{12} \quad (2)$$

$$\frac{25}{12} \quad (1)$$

۲۳۲- در دنباله‌ای  $a_1 = a_7 = 1$  و  $a_{n+7} = a_n + a_{n+1}$  است. مجموع جمله‌های ششم، هفتم و هشتم این دنباله کدام است؟

$$46 \quad (4)$$

$$42 \quad (3)$$

$$34 \quad (2)$$

$$29 \quad (1)$$

۲۳۳- در دنباله اعداد  $b_1 = 1$ ،  $b_{n+1} = b_n + 2n + 1$ ، جمله سی‌ام کدام است؟

$$960 \quad (4)$$

$$900 \quad (3)$$

$$660 \quad (2)$$

$$600 \quad (1)$$

۲۳۴- در دنباله  $a_n = \begin{cases} 3n+1 & , \text{ فرد } n \\ n^2 & , \text{ زوج } n \end{cases}$  مجموع جمله‌های پنجم و ششم دنباله کدام است؟

$$58 \quad (4)$$

$$48 \quad (3)$$

$$62 \quad (2)$$

$$52 \quad (1)$$

۲۳۵- اگر  $a_4 = 27$  و  $a_{n+1} = 2a_n + n$  باشد،  $a_1$  کدام است؟

$$4 \quad (4)$$

$$3 \quad (3)$$

$$2 \quad (2)$$

$$1 \quad (1)$$



## علوم و فنون ادبی (۳)

## پاسخ‌گویی به سؤال‌های این درس اختیاری است.

وقت پیشنهادی: ۱۰ دقیقه

## فصل دوم

(درس‌های ۴ تا ۶)

+ کارگاه تحلیل فصل دوم

صفحه‌های ۴۱ تا ۶۵

۲۳۶- با توجه به سبک دوره بیداری چند مورد از عبارتهای زیر نادرست است؟

- الف) از شاخه‌های ارزنده‌ای که در نثر بیداری چشم‌نواز است، طنز سیاسی - اجتماعی است.  
 ب) نگرش شاعران و نویسندگان نسبت به جهان بیرون، از جزئی‌نگری به کلی‌نگری تغییر کرد.  
 ج) یکی از ویژگی‌های زبانی شعر دوره بیداری، کم‌توجهی به کاربرد جمله‌ها و ترکیب‌های زبانی در شعر است.  
 د) نثر فارسی حتی پیش‌تر از شعر فارسی در دوره بیداری قیدوبندهای نثر مصنوع و فنی را کنار می‌گذارد و گزارشی و ساده می‌شود.  
 ه) در نثر دوره بیداری واژه‌ها و ترکیب‌های عربی ناآشنا بیشتر می‌شود و به دلایل گوناگون بسیاری از لغات انگلیسی، ترکی، فرانسوی و ... به نثر فارسی وارد می‌شود.

۱) یک (۲) دو (۳) سه (۴) چهار

۲۳۷- در همه گزینه‌ها به جز گزینه ... نشانه‌هایی از تأثیرپذیری زبان عصر بیداری از زبان‌های اروپایی یافت می‌شود.

- ۱) تنها برای خدمت و غم‌خواری تو بود  
 ۲) به کمیسیون عرایض چه کنم شکوه ز تو  
 ۳) شاهد مشروطه را ارواح پاک  
 ۴) دایم به قهوه‌خانه سماور صدا دهد  
 گر رغبتی به شرکت کابینه داشتم  
 که همه حال من بیدل شیدا دارند  
 با سر و جان مهر و کابین کرده‌اند  
 یک بار هم سماور بابا صدا نداد

۲۳۸- اختیار شاعری «کوتاه تلفظ کردن مصوت بلند» در کدام مصراع دیده می‌شود؟

- ۱) ساقی بیار آن جام می مطرب بزن آن ساز را  
 ۲) ساقی اگر باده از این خم دهد  
 ۳) ساقی بده آن کوزه یاقوت روان را  
 ۴) ساقی بیار جامی کز زهد توبه کردم

۲۳۹- کدام مورد در رابطه با بیت «مباش در پی آزار و هر چه خواهی کن / که در شریعت ما غیر از این گناهی نیست» نادرست است؟

- ۱) این بیت، فاقد «ردیف» است.  
 ۲) وزن بیت «مفاعلتن مفاعلتن مفاعلتن» است.  
 ۳) بیت، فاقد اختیار «تغییر کمیت مصوت‌ها» است.  
 ۴) در این بیت یک بار از اختیار «حذف همزه» استفاده شده است.

۲۴۰- کدام بیت، «فاقد» اختیار «تغییر کمیت مصوت» است؟

- ۱) بیچارگیم به چیز نگرفتی  
 ۲) در حلقه کازار جان دادن  
 ۳) ما را که جراحت است خون آید  
 ۴) من با همه جوری از تو خشنودم  
 درماندگیم به هیچ نشمردی  
 بهتر که گریختن به نامردی  
 درد تو چنم که فارغ از دردی  
 تو بی‌گنهی ز من بی‌آزردی



۲۴۱- در بیت «در خرابات طریقت ما به هم منزل شویم / کاین چنین رفته است در عهد ازل تقدیر ما» از کدام اختیارات زبانی استفاده شده است؟

- (۱) بلند تلفظ کردن مصوت کوتاه - کوتاه تلفظ کردن مصوت بلند  
(۲) حذف همزه - بلند تلفظ کردن مصوت کوتاه  
(۳) کوتاه تلفظ کردن مصوت بلند - حذف همزه  
(۴) دو بار کوتاه تلفظ کردن مصوت بلند

۲۴۲- در کدام یک از گزینه‌های زیر تمام آرایه‌های «لف و نشر- تشبیه - تضاد» موجود است؟

- (۱) در کنار من ز گرمی بر کناری ای دریغ  
(۲) زلف را به رخ افشان کرد و صبح ما تاریک  
(۳) از دشمن و از دوست گریزیم و عجب نیست  
(۴) منعم مکن از دیدن قد و رخ و چشمش  
وصل و هجران و غم و شادی به هم باشد مرا  
کفر را تماشا کن کاو حجاب ایمان شد  
سرگشته‌نسیم از گل و از خار گریزد  
من انیس به سرو و گل و بادام گرفتم

۲۴۳- آرایه‌های «تلمیح، جناس همسان و مراعات‌نظیر» در کدام گزینه وجود دارد؟

- (۱) مقیم طور محبت ز شوق باز نداند  
(۲) چه شیرین گفت خسرو این عبارت  
(۳) ای دمت عیسی دم از دوری مزن  
(۴) ز بوی پیرهن زنده می‌شود دل مرده  
شعاع آتش مهر از فروغ نور تجلی  
که نبود وصل شیرین بی‌مرارت  
من غلام آن‌که دوراندیش نیست  
چه حکمت است در این بوی پیرهن که تو داری

۲۴۴- نوع آرایه «لف و نشر» در همه ابیات مشترک است؛ به‌جز:

- (۱) تا خط سبز تو از طرف بناگوش دمید  
(۲) هر که یغما نگرد زلف و خط او گوید  
(۳) در چمن باد بهاری ز کنار گل و سرو  
(۴) هیچ از لب و چشم تو قناعت نتوان کرد  
از پی شام سیاهم سحری پیدا نیست  
در بر دیو سلیمان زره داوود است  
به هواداری آن عارض و قامت برخاست  
یا رب چه نهادند در این شکر و بادام

۲۴۵- مفهوم عبارت «مرهمی جز عشق برای زخم‌های زندگی نمی‌شناسم. چه شگفت است عشق! هم زخم است و هم مرهم.» در کدام گزینه دیده

نمی‌شود؟

- (۱) گر ندیدی قبض و بسط عشق را در یک بساط  
(۲) آب آتش‌فروز عشق آمد  
(۳) مسئله عشق نیست درخور شرح و بیان  
(۴) عشق است اصل دردها عشق است هم درمان عشق  
گریه مینا نگر خندیدن ساغر بین  
آتش آب‌سوز عشق آمد  
به که به یک سو نهند لفظ و عبارات را  
هم شادی و هم غم بود هم سور و هم ماتم بود



جامعه‌شناسی (۳)

پاسخ‌گویی به سؤال‌های این درس اختیاری است.  
وقت پیشنهادی: ۵ دقیقه

درس پنجم: معنای زندگی  
صفحه‌های ۴۲ تا ۵۳

۲۴۶- کدام گزینه از پرسش‌های مهم و کلیدی برای اندیشمندان علوم اجتماعی بوده است؟

- (۱) آیا به صرف وجود علائمی مانند نفس کشیدن، خوردن و رشد جسمانی می‌توان انسان را زنده دانست؟
- (۲) آیا انسان از معنای زندگی‌اش آگاه است یا از آن غافل است؟
- (۳) چگونه می‌توان معنای زندگی و معنای کنش انسان‌های دیگر را فهمید؟
- (۴) آیا انسان به همه معانی مختلفی که می‌توان برای زندگی در نظر گرفت، گرایش یکسانی دارد؟

۲۴۷- کدام گزینه وجه اشتراک «شهادت‌طلبی»، «فدا کردن جان برای وطن» و «خودکشی» را به درستی نشان می‌دهد؟

- (۱) وجود عواملی مانند فقر، کاهش رفاه عمومی و ... عامل اصلی این پدیده‌ها می‌باشد.
- (۲) وجود بعضی کشورها با سطح رفاه عمومی بالا، بیشتر از برخی جوامع با سطح رفاه و شرایط اقتصادی پایین‌تر موجب وقوع این پدیده‌ها می‌شود.
- (۳) دست شستن از جان و زندگی در دنیا و به استقبال مرگ رفتن، وجه تشابه این سه پدیده است.
- (۴) تفاوت‌های فردی و اجتماعی انسان‌ها و نیازهای طبیعی و غریزی آنان باعث به وجود آمدن این پدیده‌ها می‌شود.

۲۴۸- عبارات زیر به ترتیب از دیدگاه «وبر» با کدام موضوع در ارتباط است؟

- انجام کار غیرعلمی، با نام علم

- معرفی جامعه‌شناسی تفهیمی - تبیینی

- اشتراک دلیلتای و وبر

- (۱) داوری درباره‌ی درست یا غلط بودن عقاید و ارزش‌ها - تفهیم به عنوان مقدمه‌ی روش تجربی - پدیده‌های اجتماعی با پدیده‌های طبیعی تفاوت دارند.
- (۲) توصیف آرمان‌ها و ارزش‌های اجتماعی - روش تجربی به عنوان پیش‌نیاز روش تفهیمی - جهان اجتماعی همانند جهان طبیعی است.
- (۳) نقد یا اصلاح عقاید و ارزش‌های یک گروه سیاسی - تجربه و حس مقدمه‌ی روش تفهیم - کنش اجتماعی معنادار است.
- (۴) فهم و توصیف هنجارها و ارزش‌های اجتماعی - تفهیم به عنوان مقدمه‌ی روش تجربی - پدیده‌های معنادار را می‌توان همانند پدیده‌های طبیعی مطالعه کرد.

۲۴۹- به ترتیب، جدول زیر را کامل کنید.

| نوع رویکرد تفسیری | روش تحقیقاتی | هدف                   |
|-------------------|--------------|-----------------------|
| مطالعه‌ی موردی    | الف          | ج                     |
| قوم‌نگاری         | ب            | شناسایی بهتر یک فرهنگ |

- (۱) همزیستی با افراد مورد مطالعه - تجربه‌ی کنش‌های قوم مورد تحقیق - معنابخشی و انسجام‌بخشی به زندگی فردی و اجتماعی
- (۲) تلاش برای رسیدن به جزئیات با فهم پدیده‌ها - رفتارشناسی علمی با علوم تبیینی - مطالعه‌ی تمامی ابعاد یک پدیده‌ی اجتماعی
- (۳) همزیستی با افراد مورد مطالعه - رفتارشناسی علمی با علوم تبیینی - معنابخشی و انسجام‌بخشی به زندگی فردی و اجتماعی
- (۴) تلاش برای رسیدن به جزئیات با فهم پدیده‌ها - تجربه‌ی کنش‌های قوم مورد تحقیق - مطالعه‌ی تمامی ابعاد یک پدیده‌ی اجتماعی

۲۵۰- کدام گزینه فرایند معرفی کردن جامعه‌شناسی تفهیمی- تبیینی توسط وبر و غلبه‌ی رویکرد تفسیری را به درستی نشان می‌دهد؟

- (۱) محدود دانستن علم به علم تجربی ← اعتقاد به معنادار بودن کنش اجتماعی ← مقدمه و پیش‌نیاز دانستن تفهیم برای روش علمی ← غیرعلمی دانستن روشی به جز روش تجربی برای اثبات پدیده‌ها ← معرفی شدن جامعه‌شناسی تفهیمی- تبیینی توسط ماکس وبر
- (۲) مقدمه و پیش‌نیاز دانستن تفهیم برای روش علمی ← محدود دانستن علم به علم تجربی ← اعتقاد به معنادار بودن کنش اجتماعی ← غیرعلمی دانستن روشی به جز روش تجربی برای اثبات پدیده‌ها ← عدم توانایی داوری ارزشی در رابطه با پدیده‌های نامحسوس و غیرتجربی مانند آرمان‌ها و ارزش‌ها ← معرفی شدن جامعه‌شناسی تفهیمی- تبیینی توسط ماکس وبر
- (۳) اعتقاد به معنادار بودن کنش اجتماعی ← محدود دانستن علم به علم تجربی ← غیرعلمی دانستن روشی جز روش تجربی برای اثبات پدیده‌ها ← مقدمه و پیش‌نیاز دانستن تفهیم برای روش علمی ← معرفی شدن جامعه‌شناسی تفهیمی- تبیینی توسط ماکس وبر ← مورد تردید قرار گرفتن نتایج باورهای وبر در رابطه با تعیین مرز علم و غیرعلم با تجربه و تبیین تجربی ← غلبه‌ی رویکرد تفسیری
- (۴) غیرعلمی دانستن روشی به جز روش تجربی برای اثبات پدیده‌ها ← محدود دانستن علم به علم تجربی ← مقدمه و پیش‌نیاز دانستن تفهیم برای روش علمی ← مورد تردید قرار گرفتن نتایج باورهای وبر در رابطه با تعیین مرز علم و غیرعلم با تجربه و تبیین تجربی ← غلبه‌ی رویکرد تفسیری ← معرفی شدن جامعه‌شناسی تفهیمی - تبیینی توسط ماکس وبر



عربی زبان قرآن (۳)

پاسخ گویی به سؤال‌های این درس اختیاری است.

وقت پیشنهادی: ۵ دقیقه

الْوَجْهَ النَّافِعُ وَالْوَجْهَ الْمَضْرُ

درس ۲

صفحه‌های ۱۹ تا ۳۶

### ■ عَيْنِ الْأَصْحَ وَالْأَدَقِّ فِي الْجَوَابِ لِلتَّرْجَمَةِ مِنْ أَوْ إِلَى الْعَرَبِيَّةِ (۲۵۱ - ۲۵۳)

۲۵۱- «مَنْ قَرَأَ الْقُرْآنَ وَ هُوَ شَابٌّ مُؤْمِنٌ اخْتَلَطَ الْقُرْآنُ بِلَحْمِهِ وَ دَمِهِ!»:

(۱) هر کس قرآن خواند و جوان مؤمنی بود قرآن گوشت او و خون او را آمیخته می‌کند!

(۲) کسی که قرآن را بخواند و جوان و مؤمن باشد قرآن با گوشت‌ها و خون او مخلوط می‌شود!

(۳) هر کس قرآن را بخواند در حالی که جوان مؤمنی است قرآن با گوشت و خونس آمیخته می‌شود!

(۴) کسی که قرآن را خوانده در حالی که جوان و مؤمن باشد قرآن گوشت و خون او را آمیخته می‌کند!

۲۵۲- «بَعْدَ إِنْهَادِ مُدُنٍ كَثِيرَةٍ فِي الزَّلْزَلَةِ الْمُهَنْدِسُونَ أَقْبَلُوا عَلَيْهَا وَ إِهْتَمُّوا عَلَى إِعْمَارِهَا مُجَدِّينَ وَ لَمْ يُضْعَفْ عَزْمُهُمْ فِي هَذَا

السَّبِيلِ!»:

(۱) بعد از ویران شدن شهرهای زیادی در زلزله مهندسان به آن‌ها روی آوردند و تلاشگرانه بر آبادانی آن‌ها اهتمام ورزیدند و اراده‌شان در این راه ضعیف نشد!

(۲) بعد از ویران کردن شهرهای زیادی در زلزله مهندسان به آن‌ها روی آوردند و با تلاش بر آباد کردن آن‌ها اهتمام ورزیدند و اراده‌شان را در این راه ضعیف نکردند!

(۳) بعد از ویران شدن شهرهایی زیاد در زلزله مهندسان آن‌ها را پذیرفتند و تلاشگرانه بر آباد کردن آن‌ها اهتمام ورزیدند و اراده‌شان در این راه ضعیف نشد!

(۴) بعد از ویرانی شهرهای زیادی در زلزله مهندسان آن‌ها را قبول کردند و با تلاش بر آبادانی آن‌ها اهتمام ورزیدند و اراده‌شان را در این راه ضعیف نکردند!

۲۵۳- «دوستانم به سوی درست کردن کارهایتان با تلاش بشتابید!»:

(۱) أصدقاءي؛ ليسرعو إلى إصلاح أموركم مُجَدِّينَ!

(۲) أصدقاءي؛ أَسْرَعُوا إِلَى إِصْلَاحِ أَعْمَالِكُمُ الْمُجَدِّينَ!

(۳) أصدقاءي؛ أَسْرَعُوا إِلَى إِصْلَاحِ أَعْمَالِكُمُ مُجْتَهِدِينَ!

(۴) أَيُّهَا الْأَصْدِقَاءُ؛ أَسْرَعُوا إِلَى إِصْلَاحِ أَعْمَالِكُمُ الْمُجْتَهِدِينَ!

۲۵۴- عَيْنِ الْخَطِّ فِي ضَبْطِ حَرَكَاتِ الْحُرُوفِ:

(۱) ﴿قُلْ إِنِّي أُمِرْتُ أَنْ أَعْبُدَ اللَّهَ مُخْلِصاً لَهُ الدِّينَ﴾

(۲) إِنَّ اللَّهَ يُحَاسِبُ النَّاسَ يَوْمَ الْقِيَامَةِ جِسَاباً عَادِلًا!

(۳) صَدِيقِي إِشْتَرَى كِتَابًا سَاعَدَهُ فِي الْإِمْتِحَانِ!

(۴) إِعْرِفِ الْمَسَائِلَ حَوْلَكَ لِأَنَّهَا مُؤَثِّرَةٌ فِي عَزْمِكَ!

۲۵۵- عَيْنِ مَا لَيْسَ فِيهِ الْحَالِ:

(۱) يَسَاعِدُ طَلَّابُ الْمَدْرَسَةِ هَذَا التَّلْمِيذَ مُتَكَاسِلًا فِي دَرُوسِهِ!

(۲) أَشَاهِدُ سَعِيدًا نَشِيطًا فِي كُلِّ الصَّفُوفِ وَ هَذَا يُعْجِبُنِي!

(۳) كَانَتْ الْمُعَلِّمَةُ عَزِيزَةً وَ تُسَاعِدُ التَّلْمِيذَاتِ ضَعِيفَاتٍ فِي دَرُوسِهِنَّ!

(۴) نَسَأَلُ اللَّهَ أَنْ يَجْعَلَ الْيَوْمَ سَعِيدًا وَ كَثِيرَ الْبَرَكَاتِ!



## فلسفه دوازدهم

## پاسخ‌گویی به سؤال‌های این درس اختیاری است.

وقت پیشنهادی: ۵ دقیقه

درس نهم: خدا در فلسفه  
(قسمت دوم)  
صفحه‌های ۴۱ تا ۵۱

۲۵۶- کدام گزینه دلیل اصلی فارابی در جهت محال بودن تسلسل علل نامتناهی را نشان می‌دهد؟

- (۱) ادامه یافتن سلسله علت‌ها تا بی‌نهایت به نقض اصل علیت می‌انجامد.
- (۲) از نظر او فرض وجود و هستی بی‌نهایت پدیده، امری محال و غیرممکن است.
- (۳) اگر سلسله علت‌ها تا بی‌نهایت ادامه یابد، نوبت به علتی که منشأ آن است نخواهد رسید.
- (۴) موجودات جهان در پیدایش خود نیازمند علتی هستند و نمی‌توانند خود به خود ایجاد گردند.

۲۵۷- کدام گزینه نشان‌دهنده نتیجه نهایی برهان ابن‌سینا است؟

- (۱) موجودات جهان وابسته به علتی هستند که خود معلول چیز دیگری نیست.
- (۲) هر آنچه ممکن‌الوجود بالذات باشد، وابسته به یک واجب‌الوجود بالذات است.
- (۳) موجودات جهان در یک تقسیم نهایی به واجب‌الوجود بالذات و بالغیر تقسیم می‌شوند.
- (۴) همه موجودات وابسته به آفریننده‌ای هستند که وجود وصفی و جویی برای ذات او است.

۲۵۸- کدام گزینه تبیین مناسب‌تری از ابیات زیر ارائه می‌دهد؟

«بخوان تو آیه نورالسموات  
که چون خورشید یابی جمله ذرات  
که تا دانی که در هر ذره خاک  
یکی نوری است تابان گشته، زان پاک»

- (۱) رفع امکان ماهوی موجودات از جانب ذاتی با وجود ضروری صورت می‌گیرد.
- (۲) جهان هستی در نسبت با ذات خداوند هیچ استقلالی از خود ندارد.
- (۳) عشقی الهی در کنه و ذات جهان هستی به ودیعت نهاده شده است.
- (۴) جهان به واسطه حقیقت وجودش، همیشه مشتاق کمالات و خیرات است.

۲۵۹- در مورد تفاوت اصلی نظریه امکان فقری با نظریه امکان ماهوی کدام عبارت مناسب‌تر است؟

- (۱) لازمه امکان فقری، فقر وجودی و لازمه امکان ماهوی وجوب بالغیر است.
- (۲) در نظریه امکان فقری، فقر و نیاز از ناحیه خود ذات است، نه از ناحیه امری بیرونی.
- (۳) در نظریه امکان فقری، نیازمندی، به وجود موجودات بازمی‌گردد، نه به ماهیت آن‌ها.
- (۴) در نظریه امکان فقری، به جای نگاه کردن به ماهیت، به حالت امکانی آن نگاه می‌کنیم.

۲۶۰- کدام گزینه دیدگاه ابن‌سینا را درباره «عشق» به درستی بیان کرده است؟

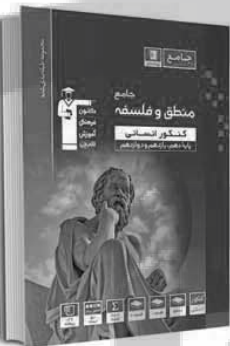
- (۱) عشق سبب بقای ممکنات و مخلوقات است که مشتاق کمالات و خیرات و گریزان از بدی‌ها هستند.
- (۲) عشق همان اشتیاق ذاتی و ذوق فطری مخصوص انسان است که او را به کمالات و خیرات می‌کشاند.
- (۳) عشق، شوق عارفانه میان انسان و خداوند است که سبب جذب انسان به سوی خدا می‌شود.
- (۴) از طریق عقل و فلسفه، میان انسان با خداوند عشق و الفت و محبت ایجاد می‌شود.



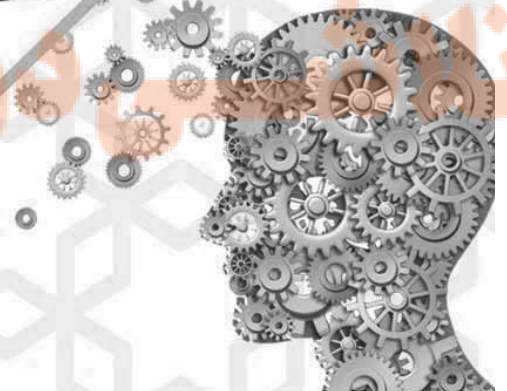
کانون  
فرهنگی  
آموزش  
قلم چی

# کتاب های آیة انسانی را

## پیمانان ای تمرین کنید



۸۴۵۱  
[www.kanoon.ir](http://www.kanoon.ir)  
[www.kanoonbook.ir](http://www.kanoonbook.ir)





## آزمون شناختی ۱۹ اسفند ۱۴۰۱

دانش آموز عزیز!

اگر در آزمون‌های قبلی به سوالات آمادگی شناختی پاسخ داده‌اید از وضعیت پایه آمادگی شناختی خود بر اساس کارنامه آگاهی دارید. در این آزمون برنامه‌های حمایتی ما برای تقویت سازه‌های شناختی ادامه می‌یابد. این برنامه ارائه راهکارهای هفتگی و پایش مداوم دانش شناختی است. لطفاً برای سنجش آگاهی خود به سوالات پاسخ دهید و برای اطمینان از ماهیت راهبردهای آموزشی مورد سوال، پاسخ نامه تشریحی را مطالعه فرمائید. توجه: سوالات از شماره ۲۶۱ شروع می‌شود.

**۲۶۱. کدام مورد را برای مدیریت منابع توجه و تمرکز مفید می‌دانید؟**

۱. وقفه‌های کوتاه مدت استراحت در زمان مطالعه
۲. تقسیم بندی تکالیف به اجزای کوچکتر
۳. با صدای بلند خواندن مطالب درسی
۴. همه موارد

**۲۶۲. کدام گزینه در مورد اجرای همزمان چند تکلیف صحیح است؟**

۱. باعث عملکرد بهتر فرد در هر دو تکلیف می‌شود.
۲. موجب کاهش کارایی هر دو تکلیف می‌شود.
۳. تاثیری در کارایی فرد ندارد.
۴. نمی‌دانم

**۲۶۳. کدام گزینه در مورد تغییر تکلیف درسی در فواصل زمانی مشخص درست است؟**

۱. مفید است، چون یکنواختی تکلیف درسی را کم می‌کند و موجب عملکرد بهتر توجه می‌شود.
۲. مفید نیست و موجب حواس پرتی می‌شود.
۳. اثری بر عملکرد درسی ندارد.
۴. نمی‌دانم

**۲۶۴. کدام مورد برای به خاطر سپاری اطلاعات مفید است؟**

۱. دسته بندی
۲. نوشتن
۳. با صدای بلند خواندن
۴. همه موارد

**۲۶۵. کدام نوع تکرار برای یادگیری مطالب درسی مفیدتر است؟**

۱. تکرار هر چه بیشتر مطالب درسی به همان صورتی که در کتاب آمده در زمان یادگیری
۲. تکرار مطالب درسی با روشهای مختلف (کتاب درسی، آزمون، کتاب کمک درسی، تدریس)
۳. تکرار مطالب با فواصل زمانی مشخص
۴. مورد ۲ و ۳

**۲۶۶. کدام مورد برای یادگیری ضروری است؟**

۱. خواب
۲. تکرار
۳. تغذیه
۴. همه موارد

**۲۶۷. کدام گزینه در مورد یادگیری درسی درست است؟**

۱. منابع مختلف درسی و کمک درسی موجب تسهیل و عمیق شدن یادگیری می‌شود.
۲. استفاده از یک منبع درسی کافی است.
۳. شنیدن تدریس‌های مختلف از یک موضوع مفید است.
۴. مورد ۱ و ۳

**۲۶۸. در خواندن یک متن برای یادگیری کدام مورد را مفیدتر می‌دانید؟**

۱. نگاه انتقادی به متن
۲. نگاه تاییدی
۳. هر دو مورد
۴. نمی‌دانم

**۲۶۹. کدام گزینه در مورد اطلاع از راه حل‌های هم کلاسی‌ها در مورد یک مساله صحیح است؟**

۱. مفید است، چون مطلب را از دید دیگری می‌بینیم.
۲. مفید نیست، الگوی ذهنی خودمان به هم می‌ریزد.
۳. هیچکدام
۴. هر دو

**۲۷۰. یکی از گزینه‌های زیر را در مورد سوالات امروز انتخاب کنید.**

۱. مفید بود و انتظار دارم این آگاهی من را در یادگیری مطالب درسی کمک کند.
۲. مایل به دریافت اطلاعات، راهبردها و تکالیف تقویتی بیشتر هستم.
۳. هر دو
۴. هیچکدام

تلاشی در مسیر موفقیت



- دانلود گام به گام تمام دروس ✓
- دانلود آزمون های قلم چی و گاج + پاسخنامه ✓
- دانلود جزوه های آموزشی و شب امتحانی ✓
- دانلود نمونه سوالات امتحانی ✓
- مشاوره کنکور ✓
- فیلم های انگیزشی ✓

 [www.ToranjBook.Net](http://www.ToranjBook.Net)

 [ToranjBook\\_Net](https://t.me/ToranjBook_Net)

 [ToranjBook\\_Net](https://www.instagram.com/ToranjBook_Net)