




- دانلود گام به گام تمام دروس ✓
- دانلود آزمون های قلم چی و گاج + پاسخنامه ✓
- دانلود جزوه های آموزشی و شب امتحانی ✓
- دانلود نمونه سوالات امتحانی ✓
- مشاوره کنکور ✓
- فیلم های انگیزشی ✓

 www.ToranjBook.Net

 [ToranjBook_Net](https://t.me/ToranjBook_Net)

 [ToranjBook_Net](https://www.instagram.com/ToranjBook_Net)

آزمون ۵ آبان ماه ۱۴۰۲

آزمون اختصاصی دوازدهم انسانی

نام درس	معمولاً دانش آموزان در هر رده تراز به چند سؤال از هر ۱۰ سؤال پاسخ می‌دهند.					این قسمت را قبل از شروع آزمون پر کنید شما به چند سؤال از هر ۱۰ سؤال پاسخ خواهید داد؟
	۴۰۰۰	۴۷۵۰	۵۵۰۰	۶۲۵۰	۷۰۰۰	
ریاضی و آمار	۱	۲	۳	۴	۶	
علوم و فنون ادبی	۱	۲	۳	۵	۶	
جامعه‌شناسی	۱	۲	۵	۷	۸	
روان‌شناسی	۱	۲	۴	۵	۷	

تلاش کن، دیروز بود وقت

نام و نام خانوادگی:	شمارنده:
تعداد سؤال: ۷۰	مدت پاسخ‌گویی: ۷۵ دقیقه

عنوان مواد امتحانی گروه آزمایشی علوم انسانی، تعداد، شماره سؤالات و مدت پاسخ‌گویی

ردیف	وضعیت پاسخ‌گویی	مواد امتحانی	تعداد سؤال	از شماره	تا شماره	مدت پاسخ‌گویی (به دقیقه)
۱	اجباری	ریاضی و آمار (۳)	۱۰	۱	۱۰	۱۵
۲	اجباری	ریاضی و آمار (۱)	۱۰	۱۱	۲۰	۱۵
۳	اجباری	علوم و فنون ادبی (۳) و (۱)	۲۰	۲۱	۴۰	۲۰
۴	اجباری	جامعه‌شناسی (۳)	۱۰	۴۱	۵۰	۱۰
۵	انتخابی	جامعه‌شناسی (۱)	۵	۵۱	۵۵	۵
		جامعه‌شناسی (۲)	۵	۵۶	۶۰	
۶	اجباری	روان‌شناسی	۱۰	۶۱	۷۰	۱۰

پدید آورندگان آزمون

طراحان به ترتیب حروف الفبا

نام درس	نام طراحان
ریاضی و آمار	محمد بحیرایی، ابوالفضل بهاری، گلناز بینقی، محمدابراهیم تونزندهجانی، آروین حسینی، احمدرضا ذاکرزاده، امیر زراندوز، سعید عزیزخانی، علی قهرمانزاده، امیر محمودیان، محمد نظامی
علوم و فنون ادبی	سیدعلیرضا احمدی، عزیز الباسی پور، سعید جعفری، سید علیرضا علویان، مجتبی فرهادی، یاسین مهدیان، شیوا نظری، هومن نمازی
جامعه‌شناسی	امیرمهدی افشار، ریحانه امینی، آریتا بیدقی، کوثر شاه‌حسینی، فاطمه صفری، سید محمد مدنی دینانی
روان‌شناسی	حمیدرضا توکلی، محمد حبیبی، مهسا عفتی
عربی زبان قرآن	محمود بادبرین، ولی برجی، حسین رضایی، امیرحسین شکوری، حمیدرضا قائدامینی، روح‌الله گلشن، علی محسن‌زاده، سید محمدعلی مرتضوی، معصومه ملکی، سیده محیا مؤمنی
تاریخ و جغرافیا	زهرا دامیار، صبا صفایی، امیرحسین کاروین، فاطمه کتبی، رامتین کیانی، آرش مرتضائی‌فر، جواد میربلوکی، کیانا یوسف‌زاده
فلسفه و منطق	محمد آقاصالح، حسین آخوندی راهنماچی، سبا جعفرزاده صابری، پرگل رحیمی، محمد رضایی‌بقا، موسی سپاهی، حمید سودیان، فیروز نژادنجف، علیرضا نصیری
اقتصاد	آفرین ساجدی، سارا شریفی، مهدی ضیائی، زهرا محمدی

گزینشگران و ویراستاران

نام درس	گزینشگر	مسئول درس	ویراستار	ویراستار رتبه برتر کنکور	مستندسازی
ریاضی و آمار	محمدابراهیم تونزندهجانی	محمد بحیرایی	مهدی ملارمضانی، آروین حسینی، علی مرشد، محمد حمیدی	_____	الهه شهبازی
علوم و فنون ادبی	سیدعلیرضا احمدی، فرهاد علی‌نژاد	سیدعلیرضا احمدی، فرهاد علی‌نژاد	یاسین مهدیان	_____	فریبا رئوفی
جامعه‌شناسی	کوثر شاه‌حسینی	کوثر شاه‌حسینی، فاطمه صفری، کیما اکبرزاده	فاطمه صفری، کیما اکبرزاده	آرش مرتضائی‌فر، مهتاب شیرازی	زهرة قموشی
روان‌شناسی	مهسا عفتی	مهسا عفتی	محمد صمدی زاداسفنگره	صبا صفایی	زهرة قموشی
عربی زبان قرآن	احسان کلاته‌عربی	سید محمدعلی مرتضوی	درویشعلی ابراهیمی	رامتین کیانی	لیلا ایزدی
تاریخ و جغرافیا	زهرا دامیار	زهرا دامیار	_____	_____	عطیه محلوچی
فلسفه و منطق	سبا جعفرزاده صابری	علیرضا نصیری	فرهاد علی‌نژاد	کیانا یوسف‌زاده	زهرة قموشی
اقتصاد	مهدی ضیائی	سارا شریفی	مرتضی عزیزی	رامیلا عسگری	زهرة قموشی

گروه فنی و تولید

مدیر گروه	سید محمدعلی مرتضوی
مسئول دفترچه	فاطمه منصورخاکی
گروه مستندسازی	مدیر: محیا اصغری، مسئول دفترچه: زهرة قموشی
حروف‌چین و صفحه‌آرا	مهشید ابوالحسنی
ناظر چاپ	حمید عباسی



ریاضی و آمار (۳)

پاسخ‌گویی به سؤال‌های این درس برای همه دانش‌آموزان اجباری است.
وقت پیشنهادی: ۱۵ دقیقه

شمارش، احتمال
(فضای نمونه)
صفحه‌های ۱ تا ۱۵

۱- سعید برای رفتن از شهر A به شهر C از شهر B عبور می‌کند. از شهر A به شهر B، ۴ راه اصلی و ۳ راه فرعی و از شهر B به شهر C، ۵ راه اصلی و ۲ راه فرعی وجود دارد. اگر سعید حداقل در یکی از مسیرهای خود از شهری به شهر دیگری، از راه اصلی استفاده کند، این کار به چند طریق ممکن است؟

(۱) ۲۸ (۲) ۳۵ (۳) ۴۳ (۴) ۴۰

۲- در مسابقات یک فصل از یک لیگ فوتبال که بازی‌های رفت و برگشت دارد، در مجموع ۵۶ بازی انجام می‌شود، تعداد تیم‌های شرکت‌کننده در این لیگ کدام است؟

(۱) ۸ (۲) ۱۰ (۳) ۱۶ (۴) ۷

۳- مجموعه $A = \{1, 2, 3, \dots, 9\}$ مفروض است. تعداد زیرمجموعه‌های ۵ عضوی مجموعه A که در آن اعداد ۱ و ۲ باشند و اعداد ۷ و ۹ نباشند، کدام است؟

(۱) ۱۰ (۲) ۱۵ (۳) ۲۱ (۴) ۳۶

۴- روی محیط یک دایره n نقطه متمایز قرار دارد. اگر با این نقاط بتوانیم ۲۸ وتر متمایز رسم کنیم، با این نقاط به ترتیب از راست به چپ چند مثلث و چند چهارضلعی می‌توان رسم کرد به طوری که این نقاط رأس‌های مثلث و چهارضلعی باشند؟

(۱) ۷۰-۴۸ (۲) ۶۸-۵۶ (۳) ۶۸-۴۸ (۴) ۷۰-۵۶

۵- ۴ مجرم و ۵ پلیس به چند طریق می‌توانند کنار هم بایستند، به طوری که حداقل ۲ مجرم کنار هم ایستاده باشند؟

(۱) $254 \times 6!$ (۲) $142 \times 6!$ (۳) $384 \times 6!$ (۴) $444 \times 6!$

۶- با جایگشت حروف کلمه «پلکان» چند کلمه ۵ حرفی می‌توان ساخت به طوری که حروف «پلک» کنار هم باشند؟

(۱) ۶ (۲) ۳۶ (۳) ۴۰ (۴) ۶۰

۷- ۴ مهره قرمز متمایز و ۴ مهره آبی متمایز داریم. به چند طریق می‌توان ۲ مهره آبی و ۲ مهره قرمز انتخاب کرد و آن‌ها را یک در میان چید؟

(۱) ۲۸۸ (۲) ۲۵۶ (۳) ۱۴۴ (۴) ۱۲۸

۸- اگر تعداد اعضاء فضای نمونه پرتاب سه سکه را با A و تعداد اعضاء فضای نمونه پرتاب دو تاس را با B نشان دهیم، چه تعداد از موارد زیر درست است؟

الف) B و A هر دو عددی زوج هستند.

ب) $A - B$ عضو اعداد طبیعی نیست.

ج) $A < B$

(۱) صفر (۲) یک (۳) دو (۴) سه

۹- خانواده‌ای دارای ۵ فرزند است. پیشامد آن که فرزند دوم و چهارم این خانواده، پسر باشد چند عضو دارد؟

(۱) ۸ (۲) ۱۰ (۳) ۱۶ (۴) ۴

۱۰- می‌خواهیم ۸ جایزه را بین گروه‌های A و B تقسیم کنیم. در چند حالت، تعداد جایزه‌های گروه A از گروه B بیشتر است؟

(۱) ۲۸ (۲) ۹۳ (۳) ۵۶ (۴) ۵۸



ریاضی و آمار (۱)

پاسخ‌گویی به سؤال‌های این درس برای همه دانش‌آموزان اجباری است.

وقت پیشنهادی: ۱۵ دقیقه

معادله درجه دوم

(معادله‌های شامل عبارتهای گویا)

تابع

(مفهوم تابع)

صفحه‌های ۳۳ تا ۴۹

۱۱- جواب معادله $x - 7 = \frac{4x - 6}{x + 2m} - \frac{x^2 - 1}{x + 1}$ برابر ۵ است. مقدار m کدام است؟
 (۱) صفر (۲) ۱ (۳) ۲ (۴) ۳

۱۲- اختلاف جواب‌های معادله $9x^2 - \frac{9x^2 - (5x - 1)^2}{1 - 2x} = 9x^2$ کدام است؟
 (۱) $\frac{4\sqrt{23}}{7}$ (۲) $\frac{2\sqrt{23}}{7}$ (۳) $\frac{\sqrt{23}}{7}$ (۴) $\frac{23\sqrt{2}}{7}$

۱۳- مجموع معکوس‌های دو عدد طبیعی با اختلاف ۳ برابر $\frac{1}{4}$ است. مجموع مجذورهای این دو عدد کدام است؟
 (۱) ۴۵ (۲) ۲۹ (۳) ۶۵ (۴) ۸۹

۱۴- در یک گلدان از جنس نقره و مس، جرم نقره خالص ۸ برابر جرم مس خالص آن است. استاد قلمکار این گلدان را ذوب و ۲۰۰ گرم مس به آن اضافه کرد و گلدان جدیدی ساخت. اگر $\frac{4}{5}$ جرم گلدان جدید نقره باشد، این گلدان قبل از ذوب شدن چند گرم بوده است؟
 (۱) ۲۰۰۰ (۲) ۱۸۰۰ (۳) ۱۰۰۰ (۴) ۹۰۰

۱۵- به‌ازای چند مقدار a ، معادله $\frac{x^2 - x + 3}{x^2 - 2x} - \frac{x}{x - 2} = \frac{a}{x}$ جواب ندارد؟
 (۱) صفر (۲) ۱ (۳) ۲ (۴) ۳

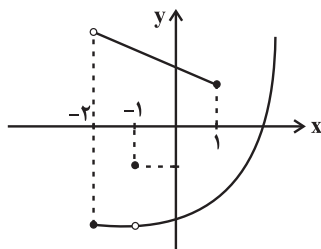
۱۶- شیر A به تنهایی ۱۲ ساعت زودتر از شیر B استخر را پر می‌کند. اگر این دو با هم باز باشند در ۸ ساعت استخر پر می‌شود. پس از ۳ ساعت، یک شیر از نوع A به این دو شیر اضافه می‌کنیم. این استخر در چند ساعت پر می‌شود؟
 (۱) $\frac{4}{5}$ (۲) ۵ (۳) $\frac{5}{5}$ (۴) ۶

۱۷- اگر رابطه مقابل تابع باشد، مجموع مقادیر حقیقی قابل قبول برای y کدام است؟
 $f = \{(x, \frac{x+3}{2}), (y, y^2+3), (x, \frac{2x+2}{3}), (y, xy-x)\}$
 (۱) ۵ (۲) -۵

(۳) $\frac{5}{2}$ (۴) به‌ازای هیچ مقدار y ، رابطه تابع نخواهد بود.

۱۸- تابع $\{(2n+1, n^2), (2n-1, n^2), (5, 2m), (5, 4m-1), (6-2m, n^2 - \frac{3n}{2})\}$ شامل چند زوج مرتب متمایز است؟
 (۱) ۴ (۲) ۳ (۳) ۲ (۴) ۱

۱۹- نمودار زیر مربوط به رابطه f است. کوچک‌ترین محدوده‌ای از مقادیر x که با حذف آن و نقاط در آن محدوده رابطه f به یک تابع تبدیل می‌شود، کدام است؟



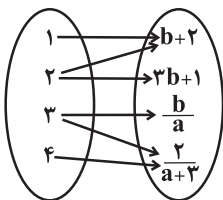
(۱) $-2 \leq x < 1$

(۲) $-1 \leq x < 2$

(۳) $-2 < x \leq 1$

(۴) $-1 \leq x \leq 1$

۲۰- با توجه به نمودار پیکانی زیر که معرف تابع f است، پیکانی که از ۴ خارج می‌شود، به چه عددی نظیر می‌شود؟



(۱) $\frac{1}{2}$

(۲) $\frac{1}{3}$

(۳) $\frac{2}{7}$

(۴) $\frac{2}{5}$



علوم و فنون ادبی (۳) و (۱)

پاسخ‌گویی به سؤال‌های این درس برای همهٔ دانش‌آموزان اجباری است.

وقت پیشنهادی: ۲۰ دقیقه

علوم و فنون ادبی (۳):

تاریخ ادبیات قرن‌های دوازدهم و

سیزدهم

(دورهٔ بازگشت و بیداری)

پایه‌های آوایی ناهمسان

صفحه‌های ۱۰ تا ۲۸

علوم و فنون ادبی (۱):

فصل دوم

(درس‌های ۴ تا ۶)

+ کارگاه تحلیل فصل دوم

صفحه‌های ۳۷ تا ۵۸

۲۱- در مورد دورهٔ بازگشت و بیداری، کدام موارد صحیح هستند؟

(الف) صبای کاشانی، فروغی بسطامی و سروش اصفهانی به سبک شاعران خراسانی قصیده می‌سرودند.

(ب) شعر «ای قلم» از اشعار انتقادی میرزادهٔ عشقی است.

(ج) ایرج‌میرزا جزء شاعران آزادی‌خواه مشروطه محسوب نمی‌شود.

(د) فرخی یزدی تحت تأثیر سعدی و مسعود سعد بود.

(ه) «شمس‌الدین و قمر» و «شمس و طغرا» از جمله آثار میرزا حسن خان بدیع هستند.

(۱) «الف» و «ب» (۲) «ب» و «د» (۳) «ج» و «د» (۴) «ج» و «ه»

۲۲- کدام گزینه دربارهٔ ویژگی‌های شعر فارسی در قرن چهارم و نیمهٔ اول قرن پنجم درست است؟

(۱) شعر حکمی و اندرزی (تعلیمی) در این دوره به وجود آمد، ولی در دورهٔ سلجوقیان به پختگی رسید.

(۲) کسی که قصیدهٔ تمام و کمال در زمینهٔ موعظه و نصیحت سرود، نخست «کسایهٔ مروزی» بود و پس از او «شهید بلخی».

(۳) رایج‌ترین انواع شعر فارسی در این دوره اشعار «حماسی»، «مدحی» و «تعلیمی» بودند.

(۴) استعاره‌های بدیع و خیال‌انگیز از ویژگی‌های شعر این دوره است و مفاهیم ذهنی شاعران از قلمرو تعلیم کلی اخلاقی فراتر نمی‌رفت.

۲۳- کدام گزینه دربارهٔ زبان پهلوی و آثار آن نادرست است؟

(۱) زبان رسمی دوران ساسانی بود و به‌خاطر واقع‌شدن در دورهٔ تاریخی میان فارسی باستان و دری، آن را «فارسی میانه» می‌نامند.

(۲) آثار ادبی منظوم و منثور این زبان از میان رفته است، ولی ترجمهٔ عربی و فارسی برخی از جمله «هزار و یک شب» در دست است.

(۳) در اصل، قطعات شعری «درخت آسوریک» و «یادگار زیربان» که در اندرزنامه‌های منثور جای دارند به این زبان هستند.

(۴) آثار ادبی پهلوی به سبب اهمیتی که سنت شفاهی در ایران پیش از اسلام داشته، غالباً به کتابت در نیامده بود و اشعار کمی از این زبان موجود است.

۲۴- نام پدیدآورندهٔ چند مورد از آثار زیر، به‌درستی ذکر نشده است؟

(خداوندنامه: فتحعلی خان صبا) (تاریخ بیداری ایرانیان: ناظم‌الاسلام کرمانی) (چرند و پرند: علامه دهخدا) (تاریخ تطور نظم فارسی: محمدتقی بهار)

(ایده‌آل: سید اشرف‌الدین گیلانی) (منشآت: قائم‌مقام فراهانی)

(۱) صفر (۲) یک (۳) دو (۴) سه

۲۵- نوع سجع در کدام گزینه متفاوت است؟

(۱) تشریف ده عشاق را پر نور کن آفاق را

(۲) نگشوده‌م‌زگان چون شر از خویش کن قطع نظر

(۳) به ترانه‌های شیرین به بهانه‌های زرین

(۴) کار دلم به جان رسد کارد به استخوان رسد

بر زهر زن تریاق را چیزی بده درویش را

زین یک دو دم زحمتکش جامی و آغازی چرا

بکشید سوی خانه مه خوب خوش‌لقا را

نالہ کنم بگویدم دم مزن و بیان مکن



۲۶- نوع «سجع» در همهٔ گزینه‌ها یکسان است؛ به جز:

- (۱) پیرمردی حکایت کنند که دختری خواسته بود و حجره به گل آراسته و به خلوت با او نشسته و دیده و دل در او بسته.
- (۲) باری به لطافتش گفتم: دانم که تو را در مودت این منظور علتی و بنای محبت بر زلتی نیست.
- (۳) ای پدر! گرسنگی خلق را بکشد، نشنیده‌ای که ظریفان گفته‌اند: به سیری مردن به که گرسنگی بردن.
- (۴) خشک‌سالی در اسکندریه عنان طاق درویش از دست رفته بود، درهای آسمان بر زمین بسته.

۲۷- در مصراع نخست بیت زیر، به ترتیب چند هجای کوتاه، بلند و کشیده یافت می‌شود؟

تا رنج تحمل نکنی گنج نبینی	تا شب نرود صبح پدیدار نباشد
(۱) ۴-۶-۲	(۳) ۳-۶-۱
(۲) ۴-۵-۲	(۴) ۳-۷-۲

۲۸- کدام بیت، فاقد سجع است؟

- (۱) ای باد سحرگاهی گر این شب روز می‌خواهی
- (۲) یک قطره‌اش گوهر شود یک قطره‌اش غیر شود
- (۳) چو گوید مرغ جان یاهو بگوید فاخته کوکو
- (۴) چه گفت آن بید سرجنبان که از مستی سبکسر شد

۲۹- از دیدگاه موسیقی شعر، کدام گزینه دربارهٔ رباعی زیر صدق نمی‌کند؟

- «تا چند اسیر رنگ و بو خواهی شد؟
گر چشمهٔ زمزمی و گر آب حیات
- چند از پی هر زشت و نکو خواهی شد؟
آخر به دل خاک فرو خواهی شد»

- (۱) واج «و»، هم به شکل مصوت کوتاه و هم به شکل مصوت بلند به کار رفته است.
- (۲) وزن رباعی، از نوع همسان می‌باشد که متشکل از چهار پایهٔ آوایی است.
- (۳) تعداد هجاهای بلند مصراع دوم و مصراع چهارم یکسان است.
- (۴) مجموعاً سه هجای کشیده یافت می‌شود که یکی از آن‌ها، در حکم هجای بلند است.

۳۰- در کدام بیت، هیچ هجای کشیده‌ای یافت نمی‌شود؟

- (۱) از این راز جان تو آگاه نیست
- (۲) کنون رزم سهراب رانم نخست
- (۳) ابر و باد و مه و خورشید و فلک در کارند
- (۴) چو آتش پراگنده شد پیلتن

۳۱- در چند واژهٔ زیر واج «ی» مصوت محسوب می‌شود؟

«پلدا، بیکار، کریم، زیرک، یارانه، سیل، گریه، یال، تیر»

- (۱) پنج (۲) شش (۳) چهار (۴) سه



۳۲- کدام بیت در وزن «مفتعلن فاعلات مفتعلن فع» سروده شده است؟

- (۱) ای می لعل تو کام رندان
 (۲) درگذر از عمر آنک پیش محبان
 (۳) خط و لب دلکشت طوطی و شکرستان
 (۴) خواجه اگر ز چشم تو خواب برد گو بیر

۳۳- وزن کدام بیت متفاوت است؟

- (۱) گفתי که کنی تو در سرم جان
 (۲) شرط است که بر بساط عشقت
 (۳) هر چند تو را خوش آمد این خانه
 (۴) چون کوشم با غمت که گردون

۳۴- در کدام بیت، رکن «مفعول» وجود ندارد؟

- (۱) دور است کاروان سحر زین جا
 (۲) زین سان که وجود توست ای صورت روحانی
 (۳) ای آمده با صد فتن برده همه هوشم ز تن
 (۴) این خط شریف از آن بنان است

۳۵- وزن کدام بیت ناهمسان نیست؟

- (۱) من آن نیام که حلال از حرام نشناسم
 (۲) ای ذره تو در مقابل خورشید
 (۳) چون بخت نیکانجام را با ما به کلی صلح شد
 (۴) زنه از این امید درازت که در دل است

۳۶- چند گزاره درباره بیت زیر نادرست است؟

- «بنمای رخ که باغ و گلستانم آرزوست
 بگشای لب که قند فراوانم آرزوست»

(الف) تصویر مشابهی با مصراع «رخ برافروز که فارغ کنی از برگ گلم» دارد.

(ب) رکن «مفاعیل» و «فعل» در آن وجود دارد.

(ج) آرایه‌های «تشبیه و تناسب» در آن مشهود است.

(د) وزن آن دو دسته‌بندی هجایی دارد.

(ه) با مصراع «میان ما و رسیدن هزار فرسنگ است» هم‌وزن است.



۳۷- کدام بیت با ابیات دیگر تناسب معنایی ندارد؟

- (۱) سالک راه حق بیا همت از اولیا طلب
 (۲) ترک این مرحله بی مهری خضر مکن
 (۳) ای ناله پیر خانقاه از غم تو
 (۴) همت طلب از باطن پیران سحرخیز
- همت خود بلند کن سوی حق ارتقا طلب
 ظلمات است بترس از خطر گمراهی
 وی گریه طفل بی گناه از غم تو
 زیرا که یکی را ز دو عالم طلبیدند

۳۸- مفهوم کدام بیت با عبارت زیر قرابت معنایی دارد؟

«سر عشق نهفتنی است نه گفتنی و بساط مهر پیمودنی است نه نمودنی.»

- (۱) نیست آسان بحر را در کوزه پنهان ساختن
 (۲) گوهر از سفتن بود ایمن در آغوش صدف
 (۳) سر عشق به گوشش برد سرگفت به گوشش جان
 (۴) پرده ناموس نتواند حجاب عشق شد
- عارفان را دل به اسرار الهی می‌تپد
 به ز خاموشی نباشد محرمی اسرار را
 کس عهد کند با خود نی تو همگی مایی
 ابر چون پنهان کند در زیر دامن برق را؟

۳۹- کدام ابیات با یکدیگر تناسب مفهومی دارند؟

- (الف) گر تو گرفتارم کنی من با گرفتاری خوشم
 (ب) من از این جا به ملامت نروم
 (ج) بلبل همه شب در غم گل بر سر خار است
 (د) بر سرم هر چه رود خاک رهم گو می‌رو
- گر خوار چون خرم کنی ای گل بدان خواری خوشم
 تلاش من اینجاست به امید تو گروم
 گو گل مطلب هر که سر خار ندارد
 نیستم باد که از کوی تو برخیزم زود

- (۱) الف - ج
 (۲) الف - د
 (۳) ب - د
 (۴) ج - د

۴۰- مضمون ابیات همه گزینه‌ها با مصراع «از گوشه بامی که پریدیم، پریدیم» همخوانی دارد، به جز گزینه ...

- (الف) چو وحشی مرغی از بند قفس جست
 (ب) چون لطف نهران تو پیداست که با غیر است
 (ج) با دست بلورین تو پنجه نتوان کرد
 (د) مرغ دست‌آموز روزی بی‌نیاز است از طلب
 (ه) به دیگری دهم این دل که خوار کرده‌توست
- دگر نتوان به دستان پای او بست
 مه‌ری که مرا با تو پیدا شده، پنهان به
 رفتیم دعاگفته و دشنام‌شنیده
 در تلاش این شکار رام دست و پا مزن
 چراکه عاشق تو دارد اعتبار دگر

- (۱) الف - ب
 (۲) ب - ج
 (۳) ج - د
 (۴) د - ه



جامعه‌شناسی (۳)

پاسخ‌گویی به سؤال‌های این درس برای همه دانش‌آموزان اجباری است.

وقت پیشنهادی: ۱۰ دقیقه

درس اول: ذخیره دانشی
درس دوم: علوم اجتماعی
صفحه‌های ۲ تا ۱۸

۴۱- به ترتیب، در فرایند شکل‌گیری ذخیره دانشی، علت عبارات زیر کدام است؟

- سرعت گرفتن روند آگاه شدن انسان از جهان اطراف خود

- فراتر رفتن انسان از دیده‌ها، شنیده‌ها و خواننده‌هایش

- شکل‌گیری ذخیره آگاهی

(۱) پرسش و پاسخ - بهره‌بردن از دانسته‌های دیگران - تجربه‌های فردی و اجتماعی و مطالعات مدرسه‌ای و دانشگاهی

(۲) آشنایی با کلمات - تفکر و تعقل - دانسته‌های فرد، گروه، قوم، جامعه و امت

(۳) زبان‌گشودن - بهره‌بردن از دانسته‌های دیگران - دانسته‌های فرد، گروه، قوم، جامعه و امت

(۴) سخن‌گفتن - تفکر و تعقل - تجربه‌های فردی و اجتماعی و مطالعات مدرسه‌ای و دانشگاهی

۴۲- صحیح یا غلط بودن هر یک از عبارات زیر، به ترتیب در کدام گزینه به‌درستی مشخص شده است؟

- هر فرد، گروه، جامعه و امتی ذخیره دانشی مخصوص خود را دارد که راهنمای زندگی آنان است.

- کنش آدمی وابسته به آگاهی است و انسان همواره از دانشی که درباره کنش‌های خود دارد آگاه است.

- انسان‌ها با ورود به جهان اجتماعی، با دیگر اعضای جهان اجتماعی در مجموعه‌ای از آگاهی‌ها شریک می‌شوند.

- اگر دانش عمومی نباشد، باید برای انجام هر کاری ابتدا بیندیشیم و سپس آن کار را انجام دهیم.

(۱) ص - ص - غ - ص (۲) ص - غ - غ - ص (۳) ص - غ - ص - ص (۴) غ - غ - غ - ص

۴۳- کدام یک از گزینه‌های زیر، در رابطه با «دانش عمومی» نادرست است؟

(۱) انسان‌ها در تعامل با یکدیگر از آن بهره می‌برند.

(۲) گسترده‌ترین بخش ذخیره دانشی ما را تشکیل می‌دهد.

(۳) جهان اجتماعی آن را در اختیار ما قرار می‌دهد.

(۴) انسان اغلب به اهمیت آن در زندگی اجتماعی آگاه است.

۴۴- به ترتیب، پاسخ پرسش‌های زیر کدام است؟

- جهان‌های اجتماعی مختلف بر چه اساس تعاریف متفاوتی از دانش علمی دارند؟

- دانش علمی جهان متجدد، محدود به چه علمی است؟

(۱) هویت فرهنگی خود - علوم عقلانی

(۲) هویت فرهنگی خود - علوم تجربی

(۳) هویت اجتماعی خود - علوم عقلانی

(۴) هویت اجتماعی خود - علوم تجربی

۴۵- هر دو عبارت مطرح شده در کدام گزینه در رابطه با نمودارهای زیر صحیح است؟

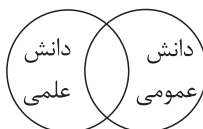
(۱) دانش‌ها خلق و بازسازی واقعیت نیستند بلکه کشف و بازخوانی آن هستند که انسان‌ها

برای سامان دادن به زندگی خود تولید می‌کنند. - دانش عمومی نیز دانش غیرموقوف و

نامعتبر نیست، بلکه کم و بیش در آن دانش‌های حقیقی و صحیح نیز وجود دارد.



(الف)



(ب)

(۲) دانش علمی برای حفظ هویت خود باید از ورود دانش عمومی به قلمرو علم جلوگیری کند. - در این دیدگاه، تفاوت دانش علمی با دانش عمومی در روش آنهاست.

(۳) این ادعا را که دانش علمی، راه کشف واقعیت و دانش عمومی، دانش حاصل از زندگی است انکار می‌کند و همه دانش‌ها را دانش حاصل از زندگی می‌داند. - دانش علمی به دلیل امکان اعتباریابی، نسبت به دانش عمومی از اعتبار بیشتری برخوردار است.

(۴) در برخی از نحله‌های این دیدگاه، مرز دانش علمی و دانش عمومی فرو می‌پاشد. - برتری دانش تجربی بر دانش حاصل از زندگی را بی‌اعتبار می‌داند و به‌عکس دانش عمومی را پایه و اساس هرگونه دانشی از جمله دانش تجربی می‌داند.



۴۶- به ترتیب، هر یک از عبارات زیر، با کدام گزینه ارتباط دارد؟

- دانش‌هایی که اجتماعات انسانی و چگونگی اثرگذاری و اثرپذیری آنها از کنش‌ها و شیوه زندگی ما را به روش علمی مطالعه می‌کنند.
- نمونه‌ای از علوم انسانی

- درباره کنش‌های انسان و آثار و پیامدهای آن بحث می‌کند.

- (۱) جامعه‌شناسی - روان‌شناسی - علوم اجتماعی
(۲) علوم اجتماعی - جامعه‌شناسی - علوم اجتماعی
(۳) جامعه‌شناسی - جامعه‌شناسی - علوم انسانی
(۴) علوم اجتماعی - روان‌شناسی - علوم انسانی

۴۷- کدام یک از عبارات مطرح شده زیر، نادرست می‌باشد؟

- (۱) حیطه علوم انسانی گسترده‌تر از علوم اجتماعی است؛ با این حال، علوم انسانی شامل فعالیت‌های غیرارادی انسان نمی‌شود.
(۲) علوم اجتماعی، کنش‌های فردی و پیامدهای آنها را مطالعه می‌کند و این کنش‌ها به تصمیم و اقدام افراد وابسته‌اند.
(۳) مطالعه فعالیت‌های غیرارادی انسان در حیطه علوم طبیعی قرار دارد و موضوع مطالعه آن پدیده‌های طبیعی هستند.
(۴) کنش با آگاهی و اراده انسان انجام می‌شود و هدف و معنای خاصی دارد و به همین دلیل، شناخت آن بدون فهم هدف و معنای آن ممکن نیست.

۴۸- به ترتیب، پاسخ پرسش‌های زیر کدام است؟

- علوم اجتماعی از چه طریقی فرصت موضع‌گیری اجتماعی مناسب را برای دانشمندان فراهم می‌آورند؟

- به چه دلیل علوم اجتماعی نسبت به علوم طبیعی از اهمیت بیشتری برخوردارند؟

- (۱) از طریق داوری درباره ارزش‌ها و هنجارهای اجتماعی و نقد و اصلاح آنها - فرصت موضع‌گیری اجتماعی مناسب را برای دانشمندان پدید می‌آورند.
(۲) با کشف نظم و قواعد جهان اجتماعی - از انسان‌ها در برابر آسیب‌های احتمالی اجتماعات محافظت می‌کنند.
(۳) با داوری درباره پدیده‌های اجتماعی و نقد و اصلاح آنها - درباره فرصت‌ها و محدودیت‌های فناوری به انسان‌ها آگاهی می‌دهند و به آنها کمک می‌کنند که از طبیعت و علوم طبیعی به شیوه صحیح استفاده کنند.
(۴) با شناخت پدیده‌های اجتماعی و پیش‌بینی آثار و پیامدهای آنها - زمینه فهم متقابل انسان‌ها و جوامع مختلف از یکدیگر را فراهم می‌سازند.

۴۹- به ترتیب، کدام گزینه از فواید علوم طبیعی است، اما فایده علوم اجتماعی نیست؟

- (۱) طبیعت و قوانین آن را مطالعه می‌کند. - ابزار بهره‌مندی انسان از طبیعت و همچنین وسیله غلبه او بر محدودیت‌های طبیعی‌اند.
(۲) به انسان قدرت پیش‌بینی حوادث طبیعی و پیشگیری از آنها را می‌دهد. - با کشف نظم و قواعد جهان اجتماعی می‌توانند تأثیر اجتماعات بر زندگی ما را توضیح دهند.

(۳) ظرفیت داوری درباره علوم طبیعی و فناوری حاصل از آن را دارند. - به افزایش همدلی و همراهی انسان‌ها کمک می‌کنند.

(۴) به انسان‌ها امکان می‌دهند که آثار و پیامدهای پدیده‌های اجتماعی را پیش‌بینی کنند. - فضیلت، عدالت، سعادت و راه صحیح زندگی را می‌شناسد و درباره کنش‌های خوب و بد انسان‌ها داوری می‌کند.

۵۰- به ترتیب، هر یک از عبارات زیر با چه موضوعی ارتباط دارند؟

- شاخه‌ها و دانش‌های اجتماعی متفاوت در علوم اجتماعی

- شکل‌گیری سه رویکرد متفاوت در جامعه‌شناسی

- بررسی ساختار اجتماعی

- (۱) ابعاد مختلف زندگی اجتماعی انسان - دوری و نزدیکی به علوم اجتماعی - جامعه‌شناسی کلان
(۲) برداشت‌های مختلف افراد از پدیده‌های اجتماعی - دوری و نزدیکی به علوم طبیعی - جامعه‌شناسی خرد
(۳) ابعاد مختلف زندگی اجتماعی انسان - دوری و نزدیکی به علوم طبیعی - جامعه‌شناسی کلان
(۴) برداشت‌های مختلف افراد از پدیده‌های اجتماعی - دوری و نزدیکی به علوم اجتماعی - جامعه‌شناسی خرد

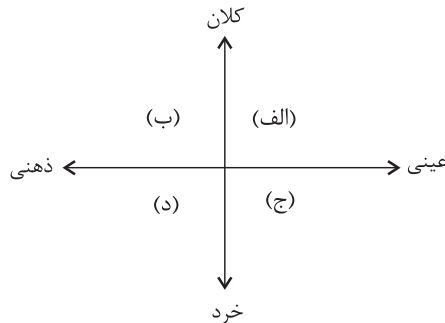


جامعه‌شناسی (۱)

در این بخش، از میان سوالات جامعه‌شناسی (۱) و جامعه‌شناسی (۲) می‌توانید یک مجموعه را انتخاب کنید. به سوالات ۵۱ تا ۵۵ «یا» به سوالات ۵۶ تا ۶۰ پاسخ دهید. وقت پیشنهادی: ۵ دقیقه

زندگی اجتماعی

(اجزا و لایه‌های جهان اجتماعی، جهان‌های اجتماعی، پیامدهای جهان اجتماعی) صفحه‌های ۲۵ تا ۵۰



۵۱- به ترتیب، هریک از مفاهیم زیر، در کدام قسمت از نمودار قرار می‌گیرند؟

- آزادی
- کارت هدیه
- وزارت کشور
- تصور مریم از روز تولدش
- (۱) الف - د - ب - ج
- (۲) ب - ج - الف - د
- (۳) الف - ج - ب - د
- (۴) ب - ج - د - الف

۵۲- به ترتیب کدام گزینه در ارتباط با «لایه‌های جهان اجتماعی» نادرست و در رابطه با «نهادهای اجتماعی»، درست است؟

- (۱) جامعه‌ای که هستی را فراتر از زندگی دنیا می‌بیند، ارزش‌ها، هنجارها و نمادهای خود را متناسب با این عقیده سازمان می‌دهد. - نهاد اجتماعی، مجموعه‌ای از عقاید، ارزش‌ها، هنجارها و نمادهایی است که برای رفع نیازهای معینی از افراد و جهان اجتماعی اختصاص پیدا می‌کند.
- (۲) هیچ جامعه‌ای بی‌نیاز از هنجارها و نمادها نیست، اما هنجارها و نمادها برحسب شرایط در زمینه‌های مختلف قابل تغییرند، اما تغییر در برخی از آنها حتی اگر به تغییر در لایه‌های عمیق منجر نشود نیز موجب تحول جهان اجتماعی خواهد شد. - نهادها در تمامی جهان‌های اجتماعی وجود دارند ولی انواع و اشکال متفاوتی دارند.
- (۳) لایه‌های عمیق، عقاید کلانی هستند که بر ارزش‌های اجتماعی تأثیر می‌گذارند، تأثیرات فراگیر دارند و هم بیشتر در معرض تغییرند. - اگر اجزا و لایه‌های جهان اجتماعی را در ارتباط با هم بررسی کنیم، نهادهای اجتماعی آشکار می‌شوند که میان جوامع مختلف یکسان‌اند.
- (۴) عقاید و ارزش‌ها عمیق‌ترین لایه‌های جهان اجتماعی هستند، باور و اعتقاد انسان‌ها نسبت به اصل جهان، جایگاه انسان در آن و تفسیرش از زندگی و مرگ خود، عمیق‌ترین پدیده‌های اجتماعی به حساب می‌آیند. - هر نهاد اجتماعی شیوه قابل قبول تأمین بعضی از نیازهای افراد را معین می‌سازد و متقابلاً شیوه‌های غیرقابل قبول را طرد می‌کند.

۵۳- کدام یک از گزینه‌های زیر مبین تنوع جهان‌های اجتماعی نیست؟

- (۱) بررسی جهانی که در آن متولد شده‌ایم
- (۲) رجوع به تاریخ گذشته خود
- (۳) مقایسه جهان‌های اجتماعی با یکدیگر
- (۴) بررسی جوامع اروپایی و آفریقایی

۵۴- به ترتیب، پاسخ پرسش‌های زیر کدام است؟

- کنشگر بودن انسان در هر موقعیت چگونه نمود پیدا می‌کند؟

- عامل پیدایش جهان‌های اجتماعی مبتنی بر تبعیض نژادی چیست؟

- پیامدهای جهان اجتماعی، از چه طریقی دوام می‌آورند؟

- منظور از جهان متجدد چیست؟

- (۱) ابتدا آن موقعیت را برای خود تعریف می‌کند، سپس در موقعیت دست به عمل می‌زند و پس از آن به آن معنا می‌دهد. - تنوع در هنجارها و معرفت‌ها و همچنین نمادها و اراده - مشارکت اجتماعی افراد - غرب چهارصدسال اخیر
- (۲) ابتدا آن موقعیت را برای خود تعریف می‌کند، سپس به آن معنا می‌دهد و در آن موقعیت دست به عمل می‌زند. - تنوع در هنجارها و معرفت‌ها و همچنین نمادها و اراده - پیدایش آگاهی و اراده نوین - غرب بعد از رنسانس
- (۳) ابتدا آن موقعیت را برای خود تعریف می‌کند، سپس به آن معنا می‌دهد و در آن موقعیت دست به عمل می‌زند. - تنوع در آگاهی و معرفت‌ها و همچنین اراده و اختیار - مشارکت اجتماعی افراد - غرب بعد از رنسانس
- (۴) ابتدا آن موقعیت را برای خود تعریف می‌کند، سپس در موقعیت دست به عمل می‌زند و بعد به آن معنا می‌دهد. - تنوع در آگاهی و معرفت‌ها و همچنین اراده و اختیار - پیدایش آگاهی و اراده نوین - غرب چهارصدسال اخیر

۵۵- کدام یک از گزینه‌های زیر، با نظریه آگوست کنت و دورکیم در رابطه با انواع جهان‌های اجتماعی، مطابقت دارد؟

- (۱) دو جهان اجتماعی متفاوت که هریک با حفظ هویت خود توانسته‌اند عمر خود را طولانی‌تر کنند و بر موفقیت خود بیفزایند.
- (۲) یک سرزمین جغرافیایی واحد که از سرگذشت خود برای رشد و پیشرفت در آینده کمک می‌گیرد، اما تجربیات را مطابق با نیازهای روز تغییر می‌دهد.
- (۳) دو کشور دوست و همسایه با دو فرهنگ متفاوت که از تجربیات خود در زمینه علوم پزشکی بهره می‌گیرند، اما مطابق فرهنگ خود آن را تغییر می‌دهند.
- (۴) یک جهان اجتماعی که تلاش می‌کند تا خود را به سایر جوامع پیشرفته برساند، اما همواره در این مسیر شکست می‌خورد.



جامعه‌شناسی (۲)

اگر به سؤال‌های ۵۱ تا ۵۵ پاسخ ن داده‌اید، می‌توانید به سؤال‌های ۵۶ تا ۶۰ پاسخ دهید.

فرهنگ جهانی

(نمونه‌های فرهنگ جهانی ۲)

فرهنگ معاصر غرب و نظام

نوین جهانی

(باورها و ارزش‌های بنیادین فرهنگ غرب،

چگونگی تکوین فرهنگ معاصر غرب)

صفحه‌های ۲۷ تا ۵۴

۵۶- به ترتیب در ارتباط با انواع سکولاریسم، عبارات «دیدار سران کشورهای اروپایی با پاپ» و «توجیه هنجارها و

رفتارهای دینی با تفاسیر دنیوی» با کدام گزینه ارتباط دارند؟

(۱) اگر انسان به ابعاد دنیوی خود محدود بماند، گمراه می‌شود و حیاتی حیوانی یا پست‌تر از آن خواهد داشت. - افراد هوای نفسانی خود را دنبال می‌کنند ولی به صورت آشکار و رسمی اظهار نمی‌کنند بلکه در قالب مفاهیم دینی پنهان می‌کنند.

(۲) اومانیزم مهم‌ترین ویژگی انسان‌شناختی فرهنگ معاصر غرب است و به معنای اصالت انسان دنیوی و این جهانی است. - باورهایی را شامل می‌شود که بخش‌هایی از باورهای معنوی و دینی را در خدمت اهداف دنیوی و این جهانی قرار می‌دهد.

(۳) در فرهنگ دینی، آبادی دنیا هدف مستقلى نیست بلکه خود وسیله‌ای است در خدمت اهداف معنوی. - در رویکرد سکولار، همه ظرفیت‌های انسان متوجه آرمان‌ها و اهداف دنیوی و این جهانی می‌گردد.

(۴) رویکرد گزینشی جهان غرب به ابعاد معنوی و دینی جهان، سبب پیدایش و رشد برخی نهضت‌های جدید دینی شده است که از آن به‌عنوان پروتستانتیسم یاد می‌شود. - در جهان غرب، دین‌داران ناگزیر هنجارها و رفتارهای دینی خود را توجیه دنیوی و این جهانی می‌کنند.

۵۷- به ترتیب، کدام گزینه جدول زیر را به‌درستی تکمیل می‌کند؟

روشنگری		
دوره زمانی	ویژگی	پیامد
هفدهم و هجدهم	الف	ب
نوزدهم و بیستم	حس‌گرایی، نفی عقل و وحی	ج
پایان قرن بیستم	د	بحران معرفتی

(۱) عقل‌گرایی و نفی وحی - دانش ابزاری - دئیسم - افول حس‌گرایی و نفی عقل

(۲) نفی عقل - دئیسم - دانش ابزاری - رشد عقل، وحی و تجربه‌گرایی

(۳) عقل‌گرایی و نفی وحی - دئیسم - دانش ابزاری - افول تجربه‌گرایی، نفی تجربه، عقل و وحی

(۴) نفی وحی - دانش ابزاری - دئیسم - رشد عقل و وحی

۵۸- یکی از عوامل مؤثر در فرو ریختن اقتدار کلیسا چه بود و «آباء کلیسا» چه کسانی بودند؟

(۱) جنگ‌های صلیبی - مترجمان برجسته مسیحی بودند که در گسترش مسیحیت نقش بسزایی داشتند.

(۲) پیروزی مسلمانان - مفسران برجسته مسیحی بودند که امور مربوط به سیاست را شرح می‌دادند.

(۳) فتح قسطنطنیه - متکلمان برجسته مسیحی بودند که نقش مؤثری در آموزه‌های مسیحیت داشتند.

(۴) مواجهه اروپاییان با مسلمانان - مبلغان برجسته دینی بودند که از سوی حاکمان برگزیده می‌شدند.

۵۹- صحیح یا غلط بودن عبارات زیر، به ترتیب در کدام گزینه آمده است؟

- فلسفه‌های روشنگری، سکولاریسم را از لایه‌های سطحی به لایه‌های عمیق فرهنگ غرب تسری داد.

- در دوره رنسانس، فرهنگ غرب به تفسیر غیرتوحیدی فرهنگ یونان و روم باستان بازگشت.

- نظام ارباب - رعیتی در غرب که از آن با عنوان لیبرالیسم یاد می‌شود، نوعی برده‌داری بود.

- انقلاب صنعتی، مجموع نوآوری‌های فنی و اقتصادی بود که در اواسط قرن هفدهم برای اولین بار پدید آمد.

(۱) غ - غ - ص - غ (۲) ص - ص - غ - غ (۳) ص - غ - غ - ص (۴) غ - غ - ص - غ

۶۰- به ترتیب، هر عبارت نشانگر چیست؟

- مجسمه داوود اثر میکل آنژ

- علت عدم امکان گسترش حرکت‌های اعتراض‌آمیز نوع دوم

- فراهم آمدن زمین‌های عبور از اقتصاد کشاورزی ارباب - رعیتی

- اشتراک کشیشان مورد حمایت شاهزادگان اروپایی

- نخستین انقلاب لیبرال در جهان

(۱) بازگشت به هنر یونان باستان - هجوم کاتولیک‌ها و دیگر پروتستان‌ها - رشد تجارت، کشف آمریکا، بالا گرفتن تب طلا - مخالفت با قدرت پاپ - انقلاب فرانسه

(۲) هنر قرون وسطی - عدم حمایت قدرت‌های محلی - بالا گرفتن تب طلا، کشف آمریکا، رشد تجارت - رویکرد معنوی - انقلاب صنعتی

(۳) اهمیت ابعاد جسمانی و دنیوی انسان - تغییر ندادن شیوه زندگی از قرن شانزدهم تا امروز - تقابل با جریان دنیاگرایی - رقابت با قدرت کلیسا - انقلاب فرانسه

(۴) بازگشت به هنر یونان باستان - هجوم کاتولیک‌ها و دیگر پروتستان‌ها - کشف آمریکا، رقابت با قدرت کلیسا، اصلاح دین - مخالفت با قدرت پاپ - انقلاب صنعتی



روان‌شناسی

پاسخ‌گویی به سؤال‌های این درس برای همه دانش‌آموزان اجباری است.
وقت پیشنهادی: ۱۰ دقیقه

روان‌شناسی رشد

(مقدمه، تعریف روان‌شناسی رشد، ...، ویژگی‌های رشد در دوره کودکی)
صفحه‌های ۳۴ تا ۵۲

۶۱- روان‌شناسی رشد به چه حیطه‌ای پاسخ می‌دهد؟

- (۱) هر آنچه در گستره عمر انسان رخ می‌دهد.
(۲) تغییرات مادام‌العمر زندگی را بررسی می‌کند.
(۳) تغییرات بازه زمانی تولد تا مرگ را در نظر دارد.
(۴) به مراحل مهم و نقاط عطف زندگی می‌پردازد.

۶۲- کدام گزینه راجع به مفهوم رشد نادرست است؟

- (۱) رشد دارای یک عنصر زیستی و وراثتی است.
(۲) با توجه به سایر افراد دور و نزدیک، تا حدی قابل برآورد است.
(۳) شرایط و آمادگی‌های محیطی شرط اساسی آن است.
(۴) رشد لزوماً از همان ابتدا آشکار و مهیا نیست.

۶۳- کدام گزینه در مورد دوقلوها درست است؟

- (۱) دوقلوهای همسان شبیه به یکدیگر هستند، چرا که از یک کروموزوم مشترک به وجود آمده‌اند.
(۲) شباهت رفتاری و ظاهری دوقلوها منحصر به دوره کودکی و نوجوانی است.
(۳) دوقلوهای ناهمسان به دلیل خواستگاه بیولوژیکی متفاوت در اکثر مواقع هم‌جنس نیستند.
(۴) در دوقلوها، همجنس بودن برای همسان بودن شرط لازم است، ولی کافی نیست.

۶۴- سارا که به تازگی وارد دوره نوپایی شده است، احتمال دارد که کدامیک از مهارت‌های زیر در او بروز نیافته باشد؟

- (۱) لبخند (۲) احساس سپاسگزاری (۳) ترس از غریبه (۴) خشمگین شدن

۶۵- به ترتیب، هر فعالیت به کدام دوره رشدی اشاره دارد؟

- ترس از غریبه

- اولین علامت رشد اجتماعی

- بازی‌های موازی

- (۱) ۳-۲ ماهگی / ۵ ماهگی / ۳ سالگی (۲) ۷-۸ ماهگی / ۳-۲ ماهگی / ۴ یا ۵ سالگی

- (۳) ۳-۲ ماهگی / ۷-۸ ماهگی / ۴ یا ۵ سالگی (۴) ۷-۸ ماهگی / ۶ ماهگی / ۷-۸ سالگی



۶۶- چه تعداد از مصداق‌های حیطه‌های رشدی زیر کاملاً منطبق بر آن نیست؟

حیطه رشدی	مصداق
شناختی	حل تست‌های درس روانشناسی، مرور یک شماره برای حفظ کردن آن، فکر کردن به منافع عموم برای انجام کاری
جسمانی	رشد اندام‌های داخلی، بلند شدن قد، افتادن دندان‌های شیری، افزایش وزن مغز
هیجانی	ریختن اشک شوق، داد و بیداد کردن، خندیدن، اصرار بر خواسته
اجتماعی	تعامل با دانش آموزان مدرسه، علاقه به گروه همسالان، بازی‌های گروهی
اخلاقی	درست و غلط بودن کاری، فکر کردن به نتیجه کار، مسئولیت‌پذیری برای رفتاری خاص

(۱) یک (۲) صفر

(۳) دو (۴) سه

۶۷- کدام بیت به یک هیجان مرکب اشاره می‌کند؟

- (۱) دیر شد، باز آ که ترسم ناگهان پرپر شود
 (۲) مست نادم شود به هشیاری
 (۳) دل چه ارزد گر نباشد مهر دلداری در او
 (۴) سرباز عاشقت را با خشم راندی از خود
- دسته‌گل‌هایی که از شوق تو در دل بسته‌ام (شفیعی کدکنی)
 تو ز مستان طمع چه میداری (اوحدی)
 بی وجود گنج کی قیمت بود ویرانه را (عبید خان)
 گفتم چرا و گفستی ارتش چرا ندارد (نفیسه سادات موسوی)

۶۸- دو مورد بیان شده در کدام گزینه از نظر زمانی با یکدیگر کمترین تداخل را دارند؟

- (۱) ترس از غریبه - ایستادن با کمک
 (۲) غلت زدن - لبخند اجتماعی
 (۳) پردازش ادراکی - بازی‌های موازی
 (۴) دوره نوبایی - بلند شدن از وضعیت نشسته

۶۹- مادری دو فرزند پسر ۵ ساله و ۳ ماهه دارد. با توجه به اینکه پسر اول او در سن ۸ ماهگی توانست به‌طور مستقل بنشیند، حدس می‌زند که فرزند

دومش نیز حدوداً در این سن بتواند بنشیند. این مثال، بیانگر کدام مورد است؟

- (۱) فرزندان خانواده دارای خصوصیات ارثی یکسانی هستند.
 (۲) عوامل وراثتی در تعیین ریش زبستی تأثیر چشمگیری دارند.
 (۳) تأثیر عوامل محیطی در تغییرات رشد دوره کودکی ناچیز است.
 (۴) فرزندان خانواده به‌دلیل داشتن عوامل محیطی یکسان، طبق یک برنامه مشخص تحول می‌یابند.

۷۰- در کدام گزینه میان ابیات داده شده و جنبه‌های رشد انسان هماهنگی وجود ندارد؟

- (۱) با دوست هر کجا که نشینی تفرجست
 خواهی میان گلشن و خواهی کنار دشت (رشد اجتماعی)
 (۲) چو غنچه گرچه فروبستگی است کار جهان
 تو همچو باد بهاری گره‌گشا می‌باش (رشد اخلاقی)
 (۳) خودبینی و خودخواهی و خودکامگی نفس
 جان را چو روان کرده زمین گیر و دگر هیچ (رشد اجتماعی)
 (۴) گر رود حافظه بیرون از سر
 نتوان گفت که باقی است بشر (رشد شناختی)

آزمون ۵ آبان ماه ۱۴۰۲

آزمون اختصاصی دوازدهم انسانی

نام درس	معمولاً دانش آموزان در هر رده تراز به چند سؤال از هر ۱۰ سؤال پاسخ می دهند.					این قسمت را قبل از شروع آزمون پر کنید شما به چند سؤال از هر ۱۰ سؤال پاسخ خواهید داد؟
	۴۰۰۰	۴۷۵۰	۵۵۰۰	۶۲۵۰	۷۰۰۰	
عربی، زبان قرآن	۱	۲	۳	۵	۶	
تاریخ و جغرافیا	۱	۲	۴	۶	۷	
فلسفه و منطق	۱	۲	۳	۵	۶	
اقتصاد	۱	۲	۴	۵	۷	

نام و نام خانوادگی: _____ شماره: _____

تعداد سؤال: ۹۰ تلاشی در مسیر موفقیت مدت پاسخ گویی: ۸۰ دقیقه

عنوان مواد امتحانی گروه آزمایشی علوم انسانی، تعداد، شماره سؤالات و مدت پاسخ گویی

ردیف	وضعیت پاسخ گویی	مواد امتحانی	تعداد سؤال	از شماره	تا شماره	مدت پاسخ گویی (به دقیقه)
۱	اجباری	عربی، زبان قرآن (۱) و (۳)	۲۰	۷۱	۹۰	۲۰
۲	اجباری	تاریخ (۳)	۵	۹۱	۹۵	۵
۳	انتخابی	تاریخ (۱)	۵	۹۶	۱۰۰	۵
		تاریخ (۲)	۵	۱۰۱	۱۰۵	
۴	اجباری	جغرافیا (۳)	۵	۱۰۶	۱۱۰	۵
۵	انتخابی	جغرافیای ایران	۵	۱۱۱	۱۱۵	۵
		جغرافیا (۲)	۵	۱۱۶	۱۲۰	
۶	اجباری	فلسفه دوازدهم	۱۰	۱۲۱	۱۳۰	۱۰
۷	اجباری	منطق	۱۰	۱۳۱	۱۴۰	۱۰
۸	اجباری	فلسفه یازدهم	۱۰	۱۴۱	۱۵۰	۱۰
۹	اجباری	اقتصاد	۱۰	۱۵۱	۱۶۰	۱۰

پدید آورندگان آزمون

طراحان به ترتیب حروف الفبا

نام درس	نام طراحان
ریاضی و آمار	محمد بحیرایی، ابوالفضل بهاری، گلناز بینقی، محمدابراهیم تونزندهجانی، آروین حسینی، احمدرضا ذاکرزاده، امیر زراندوز، سعید عزیزخانی، علی قهرمانزاده، امیر محمودیان، محمد نظامی
علوم و فنون ادبی	سیدعلیرضا احمدی، عزیز الباسی پور، سعید جعفری، سید علیرضا علویان، مجتبی فرهادی، یاسین مهدیان، شیوا نظری، هومن نمازی
جامعه‌شناسی	امیرمهدی افشار، ریحانه امینی، آریتا بیدقی، کوثر شاه‌حسینی، فاطمه صفری، سید محمد مدنی دینانی
روان‌شناسی	حمیدرضا توکلی، محمد حبیبی، مهسا عفتی
عربی زبان قرآن	محمود بادبرین، ولی برجی، حسین رضایی، امیرحسین شکوری، حمیدرضا قائدامینی، روح‌الله گلشن، علی محسن‌زاده، سید محمدعلی مرتضوی، معصومه ملکی، سیده محیا مؤمنی
تاریخ و جغرافیا	زهرا دامیار، صبا صفایی، امیرحسین کاروین، فاطمه کتبی، رامتین کیانی، آرش مرتضائی‌فر، جواد میربلوکی، کیانا یوسف‌زاده
فلسفه و منطق	محمد آقاصالح، حسین آخوندی راهنماچی، سبا جعفرزاده صابری، پرگل رحیمی، محمد رضایی‌بقا، موسی سپاهی، حمید سودیان، فیروز نژادنجف، علیرضا نصیری
اقتصاد	آفرین ساجدی، سارا شریفی، مهدی ضیائی، زهرا محمدی

گزینشگران و ویراستاران

نام درس	گزینشگر	مسئول درس	ویراستار	ویراستار رتبه برتر کنکور	مستندسازی
ریاضی و آمار	محمدابراهیم تونزندهجانی	محمد بحیرایی	مهدی ملارمضانی، آروین حسینی، علی مرشد، محمد حمیدی	_____	الهه شهبازی
علوم و فنون ادبی	سیدعلیرضا احمدی، فرهاد علی‌نژاد	سیدعلیرضا احمدی، فرهاد علی‌نژاد	یاسین مهدیان	_____	فریبا رئوفی
جامعه‌شناسی	کوثر شاه‌حسینی	کوثر شاه‌حسینی، فاطمه صفری، کیما اکبرزاده	فاطمه صفری، کیما اکبرزاده	آرش مرتضائی‌فر، مهتاب شیرازی	زهرة قموشی
روان‌شناسی	مهسا عفتی	مهسا عفتی	محمد صمدی زاداسفنگره	صبا صفایی	زهرة قموشی
عربی زبان قرآن	احسان کلاته‌عربی	سید محمدعلی مرتضوی	درویشعلی ابراهیمی	رامتین کیانی	لیلا ایزدی
تاریخ و جغرافیا	زهرا دامیار	زهرا دامیار	_____	_____	عطیه محلوچی
فلسفه و منطق	سبا جعفرزاده صابری	علیرضا نصیری	فرهاد علی‌نژاد	کیانا یوسف‌زاده	زهرة قموشی
اقتصاد	مهدی ضیائی	سارا شریفی	مرتضی عزیزی	رامیلا عسگری	زهرة قموشی

گروه فنی و تولید

مدیر گروه	سید محمدعلی مرتضوی
مسئول دفترچه	فاطمه منصورخاکی
گروه مستندسازی	مدیر: محیا اصغری، مسئول دفترچه: زهرة قموشی
حروف‌چین و صفحه‌آرا	مهشید ابوالحسنی
ناظر چاپ	حمید عباسی



عربی زبان قرآن (۳) و (۱)

پاسخ‌گویی به سؤال‌های این درس برای همه دانش‌آموزان اجباری است.

وقت پیشنهادی: ۲۰ دقیقه

عربی (۳):

من الأشعار المنسوبة إلى الإمام علي (ع)

(متن و قواعد درس ۱)

صفحه‌های ۱ تا ۱۰

عربی (۱):

مَطَرُ السَّمَكَ / التَّعَائِشُ السَّلْمِيُّ

درس‌های ۳ و ۴

صفحه‌های ۲۳ تا ۴۶

■ ■ عَيْنُ الْأَنْسَبِ لِلْجَوَابِ عَنِ التَّرْجُمَةِ مِنْ أَوْ إِلَى الْعَرَبِيَّةِ (۷۱ - ۷۸)

۷۱- ﴿اللَّهُ الَّذِي يُرْسِلُ الرِّيَّاحَ فَتُثِيرُ سَحَابًا فَيَبْسُطُهُ فِي السَّمَاءِ﴾:

(۱) خدا همان کسی است که بادهای را می‌فرستد و ابری را بر می‌انگیزند و آن را در آسمان می‌گسترانند!

(۲) خداوند است که بادهای را روانه می‌کند تا ابرها را حرکت دهند و آنها را در آسمان پراکنده می‌کند!

(۳) الله همان کسی است که بادهای را می‌فرستد و ابری را بر می‌انگیزد، پس آن را در آسمان می‌گسترانند!

(۴) خداوند کسی است که باد را روانه می‌کند و ابرها را بلند می‌کند و آنها را در آسمان پخش می‌نماید!

۷۲- «الصَّدِيقُ الْحَمِيمُ هُوَ الَّذِي يَجْتَنِبُ أَيَّ إِسَاءَةٍ وَ لَا يُحَاوِلُ إِجَادَةَ التَّفْرِقَةِ بَلْ يُصِرُّ عَلَى دَوَامِ الصَّدَاقَةِ عَلَى أَسَاسِ الْمُنْطَقِ!»:

(۱) دوست صمیمی از هرگونه بدی اجتناب می‌کند و از به وجود آوردن اختلاف پرهیز می‌کند و برای تداوم دوستی براساس

منطق اصرار می‌ورزد!

(۲) دوست واقعی همان کسی است که از هرگونه بدی دوری می‌کند و برای ایجاد تفرقه تلاش نمی‌کند، بلکه برای تداوم دوستی

بر اساس منطق می‌کوشد!

(۳) دوست صمیمی همان کسی است که از هرگونه بدی دوری می‌کند و برای ایجاد تفرقه نمی‌کوشد، بلکه برای تداوم دوستی

بر اساس منطق پافشاری می‌کند!

(۴) دوست مهربان و واقعی کسی است که از بدی کردن خودداری می‌کند و برای ایجاد اختلاف تلاش نمی‌کند، بلکه دوستی را

بر اساس منطق ادامه می‌دهد!

۷۳- «العالم الأكبر الَّذِي قَدْ انطوى فِينَا يَدْعُونَا إِلَى التَّفَكُّرِ. فَالتَّفَكُّرُ فِيهِ يُعْطِينَا دَوَاءً مُفِيداً نَخْلُصُ بِهِ مِنْ دَاءِ الْجَهْلِ الْمُهْلِكِ!»:

(۱) درونمان جهان بزرگتری به هم پیچیده شده است که دعوتگر ما به تفکر است. پس فکر کردن درباره آن، دارویی مفید به ما

می‌دهد که موجب رهایی ما از بیماری هلاک‌کننده نادانی می‌شود!

(۲) جهان بزرگتری که درونمان به هم پیچیده شده است، ما را به فکر کردن فرا می‌خواند. پس اندیشیدن درباره آن به ما

دارویی سودمند می‌دهد که با آن از بیماری گشوده نادانی رهایی می‌یابیم!

(۳) جهان بزرگتری درونمان به هم پیچیده شده است و آن ما را به فکر کردن فرا می‌خواند. پس تفکر درباره آن به ما دارویی

سودمند می‌دهد که به وسیله آن از بیماری مهلک نادانی خلاص می‌شویم!

(۴) درونمان جهان بزرگتری به هم پیچیده شده است و آن ما را به فکر کردن دعوت می‌کند. پس اندیشیدن درباره آن، دارویی

مفید به ما می‌دهد که ما را از بیماری گشوده نادانی رها می‌سازد!



۷۴- « تَعَلَّمُوا و عِلِّمُوا و تَفَقَّهُوا و لَا تَمُوتُوا جُهَالًا فَإِنَّ اللَّهَ لَا يَعِزُّ عَلَى الْجَهْلِ! »:

(۱) یاد بگیرید و یاد بدهید و دانش بیاموزید و نادان نمیرید، چون خداوند برای نادانی عذر نمی‌پذیرد!

(۲) یاد بدهید و یاد بگیرید و فقه را آموزش دهید و نادان نمیرید، قطعاً خدا برای جهالت عذر نمی‌پذیرد!

(۳) یاد بدهید و یاد بگیرید و علم بیاموزید و با نادانی نمیرید، پس خدا عذرخواهی نادان را قبول نمی‌کند!

(۴) بیاموزید و آموزش بدهید و علم بیاموزید و مانند نادان‌ها نمیرید، چون خداوند پذیرای عذر نادانی نیست!

۷۵- « قَالَ صَدِيقِي: إِنَّ الْأُمَّ مَدْرَسَةَ لَا مَثِيلَ لَهَا وَ هِيَ الْحُبُّ الَّذِي لَنْ يَتَغَيَّرَ أَيَّا لَيْتَنِي عَرَفْتُ قَدْرَهَا قَبْلَ فَقْدَانِهَا! »: دوستم

گفت:....

(۱) مادر مدرسه‌ای است که بی‌گمان هیچ نظیری برای آن نیست و او عشقی است که تغییر نمی‌کند کاش ارزش او را پیش از از

دست دادنش می‌دانستم!

(۲) یقیناً مادر یک مدرسه است که هیچ نظیری ندارد و او عشقی است که تغییر نخواهد یافت ای کاش قدر او را قبل از فقدانش

دانسته بودم!

(۳) مادر مدرسه‌ای است که بی‌نظیر است و او همان عشقی است که عوض نخواهد شد ای کاش ارزشش را قبل از فقدانش

بدانم!

(۴) مادر بدون شک مدرسه‌ای است که هیچ مانند‌ی ندارد و او عشقی است که تغییر پیدا نمی‌کند امید است که قدرش را پیش

از فقدان او بدانم!

۷۶- عَيْنَ الصَّحِيحِ:

(۱) ﴿ إِنَّ اللَّهَ لَا يُغَيِّرُ مَا بِقَوْمٍ حَتَّىٰ يُغَيِّرُوا مَا بِأَنْفُسِهِمْ ﴾: خداوند بی‌شک آنچه را در قومی هست تغییر نداده است تا این که

آنچه را در خودشان هست، تغییر دهند!

(۲) لَا يَحْزَنُكُمْ قَوْلُهُمْ، إِنَّ الْعِزَّةَ لِلَّهِ؛ فَلَا إِلَهَ إِلَّا اللَّهُ!»: از سخنشان ناراحت نشوید، قطعاً ارجمندی از آن خداست و هیچ معبودی

جز الله نیست!

(۳) لَيْتَ الْإِنْسَانَ يَتَأَمَّلَ فِي جَمِيعِ الْكَائِنَاتِ وَ يَعْلَمُ أَنَّهُ قَدْ خُلِقَ مِنْ جِزْمٍ صَغِيرٍ!»: کاش انسان درباره تمام موجودات بیندیشد

و بداند که او از پیکری کوچک آفریده شده است!

(۴) كَأَنَّ الْبَائِعَ كَانَ يَتَرَدَّدُ فِي بَيْعِ بَيْتِهِ لَكِنَّ الْمَشْتَرِيَّ كَانَ قَدْ عَزَمَ عَلَىٰ شَرَاءِهَا!»: گویا فروشنده در فروش خانه خود تردید

می‌کرد، اما خریدار مصمم بر خرید بود!



۷۷- عین الصّحيح:

- (۱) حاول العلماء أن يفهموا سرّ تساقط هذه الأسماء!: دانشمندان تلاش کردند راز این ماهی‌ها را که پی‌درپی می‌افتند بفهمند!
- (۲) شَجَعُوا تلاميذكم على مطالعة الكتب و المقالات العلميّة!: دانش‌آموزان خود را به مطالعه کتاب‌ها و مقاله‌های علمی تشویق کردند!
- (۳) كُنْتُ أتعلم دروسي مُستعِيناً بالأفلام التعليميّة في البيت!: درس‌هایم را به کمک فیلم‌های آموزشی در خانه یاد گرفته بودم!
- (۴) كان العلماء قد أرسلوا فريقاً للتفحص عن سرّ هذه الظاهرة العجيبة!: دانشمندان گروهی را برای تحقیق درباره راز این پدیده عجیب فرستاده بودند!

۷۸- « باید بدانید که هم‌نشینی با مؤمن به شما سود می‌رساند و شما را از تاریکی‌های جهل به سمت نور می‌کشاند! » عین الصّحيح:

- (۱) عليكم أن تعلموا أنّ مجالسة المؤمن تنفعكم و تسحبكم من ظلمات الجهل إلى النور!
- (۲) يجب أن يعلموا أنّ مجالسة المؤمن تنفعكم و تجرّكم من ظلمات الجهل إلى الصّوء!
- (۳) يجب أن تعرفوا أنّ المجالسة مع المؤمن نفعتم و سحبتكم من ظلام الجهل إلى النور!
- (۴) عليكم أن تعرفوا أنّ مجالسة المؤمن نافعة لكم و كان تجرّكم من ظلام الجهل إلى الصّوء!

■ ■ اقرأ النّص التّالي ثمّ أجب عن الأسئلة (۷۹ - ۸۳) بما يُناسب النّص:

إنّ الصّعاب في الحياة أمور نسبيّة فكلّ شيء صعب جدّاً عند النّفس الصّغيرة، و لا صعوبة عظيمة عند النّفس العظيمة! على الرّغم من صعوبة الحياة التي يُشاهدها الجميع، المرء القويّ يعلم أنّه هناك دائماً شيء يُمكنه أن يقوم به و ينجح، فالأمر المهمّ هو ألا يستسلم و لا يقبل أنّ صعاب الحياة تزداد بل يسعى من أجل بناء مستقبل أفضل، لذلك تذلّ له الصّعاب، ولكنّ الإنسان الضّعيف يخاف من كلّ صعوبة يواجهها، إنّه يظنّ أنّ الصّعاب في هذا العالم تُصيبه فقط و تزداد يوماً بعد يوم فلا حيلة له للتخلّص منها، فيفقد التوكّل على الله و الإعتماد على النّفس و يعجز عن حلّ المشاكل.

۷۹- عین الخطأ:

- (۱) الانسان القويّ لا يشاهد في طريقه صعوبة!
- (۲) هناك دائماً حلّ لمشكلتنا و هذا من سنن العالم!
- (۳) من النّاس من لا يفقد الأمل في الحياة فينجح في تذليل الصّعاب!
- (۴) على المرء أن يستعين بالتوكّل على الله و الاعتماد على النّفس لحلّ المشاكل!



۸۰- عَيْنَ الصَّحِيحِ حَسَبَ النَّصِّ: « هو / هي ما يُمَيِّزُ بَيْنَ النَّفْسِ الصَّغِيرَةِ وَ النَّفْسِ الْعَظِيمَةِ! »

(۱) قدرة التفكير و التأمل

(۲) إختلاف الرؤية إلى الأمور

(۳) الإعتماد على النفس

(۴) الرضاء عن الحياة

۸۱- مفهوم النَّصِّ:

(۱) إِنَّا نَعِيشُ لِنَجْعَلَ الْعِيشَ أَقْلَ صَعُوبَةٍ لِبَعْضِنَا الْبَعْضُ!

(۲) عَلَّمْتَنِي الْحَيَاةَ أَنَّ الصَّخُورَ تَسُدُّ الطَّرِيقَ أَمَامَ الضَّعْفَاءِ!

(۳) مَا أَجْمَلُ أَنْ نَتَعَلَّمَ دَرْسًا جَدِيدًا مِنْ كُلِّ صَعُوبَةٍ تَمَرَّ بِنَا!

(۴) الْحَيَاةُ تَصْبِحُ سَهْلَةً إِذَا يَعْلَمُ الْإِنْسَانُ أَنَّهُ أَصْعَبُ مِنَ الصَّعُوبَاتِ!

■ عَيْنَ الْخَطَأِ فِي الْإِعْرَابِ وَ التَّحْلِيلِ الصَّرْفِيِّ (۸۲ وَ ۸۳)

۸۲- « يُشَاهِدُ - يُمَكِّنُ - لَا يَسْتَسَلِمُ - لَا يَقْبَلُ »:

(۱) يُشَاهِدُ: فعل مضارع - صيغته للمفرد المذكر الغائب - مزيد ثلاثي من باب مُفاعلة؛ مصدره: مُشاهدة

(۲) يُمَكِّنُ: مضارع - مزيد و له حرف زائد واحد، مادته أو حروفه الأصلية: م ك ن، و مصدره: تَمَكِين

(۳) لَا يَسْتَسَلِمُ: فعل مضارع للنفي - للمفرد المذكر الغائب - مزيد من باب استفعال، حروفه الزائدة ثلاثة

(۴) لَا يَقْبَلُ: مضارع («لا» ← نافية) - مجرد ثلاثي، و ليس له حرف زائد، مصدره: قبول

تلاشی در مسیر موفقیت

۸۳- « التَّخَلَّصُ - صَعُوبَةٌ - بِنَاءٌ - يُوَاجِهُ »:

(۱) التَّخَلَّصُ: مصدر مزيد من باب تفعُّل (مزيد بالتاء و تكرر عين الفعل) - ماضيه: تَخَلَّصَ، و مضارعه: يَتَخَلَّصُ

(۲) صَعُوبَةٌ: اسم - مفرد مؤنث - مضاف اليه، و مضافه: كَلٌّ؛ كَلٌّ صَعُوبَةٌ: مضاف و مضاف اليه

(۳) بِنَاءٌ: اسم - مفرد مذكر - مصدر من الأفعال المزيدة - موصوف و صفته: مُسْتَقْبَل

(۴) يُوَاجِهُ: فعل مضارع - مزيد ثلاثي، من باب مُفاعلة، حروفه الأصلية: و ج هـ

■ عَيْنَ الْمُنَاسِبِ لِلْجَوَابِ عَنِ الْأَسْئَلَةِ التَّالِيَةِ (۸۴ - ۹۰)

۸۴- عَيْنَ الْخَطَأِ فِي ضَبْطِ حَرَكَاتِ الْحُرُوفِ:

(۱) أَطْعَمَنَا الْمَسَاكِينَ مِمَّا نَأْكُلُ قُرْبَةً إِلَى اللَّهِ!

(۲) إِنَّمَا الْفَخْرُ لِعَقْلِ ثَابِتٍ وَ حَيَاءٍ وَ عَفَافٍ وَ أَدَبٍ!

(۳) الْمُشْتَرِي فِي مَتَجَرِّ صَدِيقِي مُتَرَدِّدٌ فِي شِرَاءِ الْبِضَاعَةِ!

(۴) لَا تُجَالِسِ الْجَاهِلِينَ وَ لَا تُجَادِلْهُمْ لِأَنَّهُمْ لَا يَقْبَلُونَ الْحَقِيقَةَ!



۸۵- عَيْنِ الْأَقْرَبِ مِنْ مَفْهُومِ الْعِبَارَةِ: «أَحَبُّ عِبَادِ اللَّهِ إِلَى اللَّهِ أَنْفَعُهُمْ لِعِبَادِهِ!»

- (۱) به حقیقت آدمی باش وگرنه مرغ باشد که همین سخن بگویند به زبان آدمیت
- (۲) آدمیت رحم بر بیچارگان آوردن است کآدمی را تن بلرزد چون ببیند ریش را
- (۳) تو یار بندگانش در جهان باش مقرب تر شوی در محضر او
- (۴) به غنیمت شمراي دوست دم عیسی صبح تادل مرده مگر زنده کنی کاین دم ازوست

۸۶- فِي أَيِّ عِبَارَةٍ لَا يُوْجَدُ مِنَ الْحُرُوفِ الْمَشْبَهَةِ بِالْفِعْلِ؟

- (۱) لَا نَجَاحَ لَكَ لِأَنَّكَ تَيَاسُ بَعْدَ كُلِّ فَشَلٍ!
- (۲) ﴿ فِهَذَا يَوْمَ النَّبْعِ وَ لَكُنَّكُمْ كُنْتُمْ لَا تَعْلَمُونَ ﴾
- (۳) يَوْمَ الْأَمْسِ رَأَيْتَهُ يَقُولُ يَا لَيْتَنِي حَاوَلْتُ طَوْلَ السَّنَةِ الدَّرَاسِيَّةِ!
- (۴) أَيْتَهَا الطَّالِبَاتُ أَتَيْتُ بِكِتَابٍ مَفِيدٍ لَكِنَّ فِيهِ مَوْضُوعَاتٌ رَائِعَةٌ!

۸۷- عَيْنِ حَرْفًا مِنَ الْحُرُوفِ الْمَشْبَهَةِ بِالْفِعْلِ قَدْ لَا يَحْتَاجُ إِلَى التَّرْجُمَةِ:

- (۱) كَأَنَّ قُلُوبَ كُلِّ أَعْدَائِنَا قَطَعَتْ مِنَ الْحَدِيدِ وَ النَّحَاسِ!
- (۲) ظَنَّ الْمُزَارِعُ أَنَّ الْبُومَاتِ هِيَ الَّتِي تَأْكُلُ أَفْرَاحَ الطَّيُورِ!
- (۳) إِنَّمَا الْعَاقِلُ شَخْصٌ يَعْتَبِرُ بِتَجَارِبِ الْآخِرِينَ فِي أُمُورِهِ!
- (۴) عَلَيْنَا أَنْ لَا نَتَكَبَّرَ عَلَى الْآخِرِينَ فَإِنَّ اللَّهَ لَا يُحِبُّ الْمُتَكَبِّرِينَ!

۸۸- عَيْنِ «لَا» النَّافِيَةِ لِلْجِنْسِ:

- (۱) عِنْدَمَا نَنْظُرُ إِلَى الطَّبِيعَةِ فَلَا نَرَى إِلَّا آيَاتِ اللَّهِ! (۲) مِنَ الْعَجِيبِ أَنْ لَا يَدْرِكُ أَحَدٌ آيَاتِ قُدْرَةِ اللَّهِ تَعَالَى!
- (۳) لَا أَحَدٌ إِلَّا وَ قَدْ رَأَى آيَاتِ اللَّهِ فِي الْآفَاقِ وَ الْأَنْفُسِ! (۴) لَا تَغْفَلْ يَا عَبْدَ اللَّهِ، لَقَدْ تَجَلَّى اللَّهُ لِخَلْقِهِ فِي كَلَامِهِ!

۸۹- عَيْنِ حَرْفِ النَّوْنِ مِنَ الْحُرُوفِ الزَّائِدَةِ لِلْفِعْلِ:

- (۱) بَعْضُ الْمَدْرَسَاتِ يَنْتَظِرْنَ حَتَّى تَفْرَغَ الْمَدْرَسَةُ مِنَ الطَّلَابِ!
- (۲) إِنَّ الْإِعْصَارَ رِيحٌ شَدِيدَةٌ تَنْتَقِلُ مِنْ مَكَانٍ إِلَى مَكَانٍ آخَرَ!
- (۳) انْفَتَحَتْ أَبْوَابُ مَدْرَسَتِنَا الْكَبِيرَةِ عِنْدَمَا عَصَفَتْ رِيَا حُ شَدِيدَةٌ!
- (۴) الْقَائِدُ يَأْمُرُ الْمُقَاتِلِينَ أَنْ لَا يَنْشُرُوا أَخْبَارَ الْكُذْبِ فِي الْمِيَادِينِ الْحَرْبِيَّةِ!

۹۰- عَيْنِ فِعْلًا يَخْتَلِفُ نَوْعُهُ: (مِنْ حَيْثُ كَوْنُهُ مَجْرَدًا أَوْ مَزِيدًا)

- (۱) أَرَادَ النَّبِيُّ أَنْ يُوَصِّينَا بِالْإِحْسَانِ! (۲) يُمْنَعُ التَّلْمِيذُ عَنِ الْكَسَلِ وَ هُوَ صَعْبٌ لَهُ!
- (۳) ﴿ اللَّهُ الَّذِي يُرْسِلُ الرِّيَّاحَ فَتَنْثِيرُ سَحَابًا ﴾ (۴) ﴿ أَنْزَلَ مِنَ السَّمَاءِ مَاءً فَأَخْرَجَ بِهِ مِنَ الثَّمَرَاتِ رِزْقًا ﴾



تاریخ (۳)

پاسخ‌گویی به سؤال‌های این درس برای همه دانش‌آموزان اجباری است.
وقت پیشنهادی: ۵ دقیقه

تاریخ‌نگاری و منابع دوره معاصر
ایران و جهان در آستانه
دوره معاصر
(تا پایان هنر و معماری)
صفحه‌های ۲ تا ۲۴

۹۱- کدام گزینه از جمله تحولات مرتبط با تاریخ‌نگاری دوره معاصر نیست؟

(۱) توجه به برخی جنبه‌های سیاسی، اقتصادی و اجتماعی

(۲) تأثیرپذیری از ادبیات و کتاب‌های تاریخی اروپایی

(۳) ساده‌نویسی در حوزه زبانی و ادبی

(۴) تأکید مورخان بر منابع دست دوم به‌عنوان منابع پژوهش و تحقیق

۹۲- کدام گزینه درباره مؤلفان کتاب «حقایق‌الآخبار ناصری» و کتاب «تاریخ بیداری ایرانیان» به ترتیب، درست و نادرست است؟

(۱) در یکی دیگر از آثارش به نام صدرالتواریخ، امیرکبیر را ستایش می‌کند. - نام او میرزا محمد ناظم‌الاسلام کرمانی است.

(۲) از منتقدان تملق‌گویی بوده است. - نقش طبقات اجتماعی مختلف را در انقلاب مشروطیت نشان داده است.

(۳) نخستین کسی است که واقعیت قتل امیرکبیر را بازتاب داده است. - در رساله ایراد، به شیوه تاریخ‌نویسی رضا قلی‌خان هدایت انتقاد کرد.

(۴) نویسنده تاریخ ذوالقرنین است. - به ریاست دارالترجمه همایونی برگزیده شد.

۹۳- کدام موارد در خصوص اوضاع هنری ایران از آغاز تا اواخر نیمه دوم قرن دوازدهم (۱۱۴۸-۱۱۹۳ ق) درست است؟

الف) جنگ با برخی کشورهای همسایه، زمینه تلفیق هنر آن‌ها با هنر ایرانی را فراهم آورد.

ب) هنر ایرانی اصالت خود را حفظ کرد و از تأثیرپذیری از هنر سایر ملل به دور ماند.

ج) جنگ‌های داخلی باعث فروپاشی مکاتب هنری و مانع تداوم روند رو به رشد شعب مختلف هنر شد.

د) برخی نقاشان ایرانی، به تدریج هنر خود را با معیارهای هنری اروپا تطبیق دادند.

(۴) «الف» و «د»

(۳) «ب» و «ج»

(۲) «الف» و «ج»

(۱) «ب» و «د»

۹۴- در مورد روابط خارجی و تحولات سیاسی ایران در دوران افشاریه و زندیه، کدام گزینه نادرست است؟

(۱) نادرشاه برای انگلیسی‌ها معافیت‌های گمرکی در نظر گرفت و درصد برآمد از دانش آن‌ها در زمینه تأسیس نیروی دریایی استفاده کند.

(۲) در دوران افشاریه و زندیه، روابط سیاسی و اقتصادی و ارتباطات فرهنگی ایران با کشورهای اروپایی چندان رونقی نداشت.

(۳) مناسبات سیاسی و اقتصادی ایران با جهان خارج در دوران افشاریه و زندیه، نسبت به عصر صفوی افزایش یافت.

(۴) در دوره کریم‌خان زند گشایشی در روابط ایران و هیئت‌هایی که از فرانسه و انگلستان برای گرفتن امتیاز آمده بودند، صورت نگرفت.

۹۵- مکتب نقاشی شیراز در کدام دوران شکل گرفت و در چه زمانی به اوج رونق و زیبایی رسید؟

(۱) افشاریه - زندیه

(۲) زندیه - افشاریه

(۳) مغولان - افشاریه

(۴) مغولان - زندیه



تاریخ (۱)

در این بخش، از میان سؤالات تاریخ (۱) و تاریخ (۲) می‌توانید یک مجموعه را انتخاب کنید.
به سؤال‌های ۹۶ تا ۱۰۰ «یا» به سؤال‌های ۱۰۱ تا ۱۰۵ پاسخ دهید.
وقت پیشنهادی: ۵ دقیقه

فصل دوم: جهان در عصر باستان
(درس‌های ۴ تا ۶)
صفحه‌های ۲۹ تا ۶۰

۹۶- کدام یک از رویدادهای زیر در فاصله ۱۲۰۰۰ تا ۶۵۰۰ سال پیش (عصر نوسنگی)، در بیشتر نقاط جهان رواج یافت؟

- (۱) کشف آتش - ساخت تیغه‌های سنگی
(۲) کشت غلات - رام کردن جانوران
(۳) گسترش استفاده از غار - ساخت ابزار از استخوان
(۴) استفاده از فلز مس - آغاز شهرنشینی

۹۷- نظام کشاورزی در مصر باستان به چه صورت بود؟

- (۱) رود پرخیز و برکت نیل، زمین‌های حاصلخیزی را ایجاد کرده بود که به همگان اجازه کشت کردن و مالکیت می‌داد.
(۲) زمین‌های کشاورزی در اختیار اشراف و کاهنان معابد بود و مردم عادی تنها می‌توانستند در زمین‌های ایشان فعالیت کنند.
(۳) گندم، جو و پنبه حجم عمده محصولات زراعی را تشکیل می‌داد و ساکنان آن بیشتر به پرورش دام می‌پرداختند.
(۴) با تولید مازاد بر نیاز محصولات کشاورزی و دامی، جمعیت رو به افزایش نهاد.

۹۸- در اسناد تاریخی موجود «چندراگوپتا» مؤسس سلسله «موریا» به‌طور تقریبی در سال ۳۴۰ ق.م به دنیا آمده است. کدام گزینه از حوادثی است که در

دوران زندگی او اتفاق افتاده است؟ او شاهد ...

- (۱) درگیری‌های نظامی دو دولت شهر آتن و اسپارت در جریان جنگ‌های پلوپونزی بوده است.
(۲) گسترش جمهوری رم با شکست رقیبان و دشمنان خود بوده است.
(۳) جنگ‌های ایران و یونان بوده است.
(۴) اولین دوره بازی‌های المپیک در دولت-شهر المپیا بوده است.

۹۹- برجسته‌ترین دستاورد هنری تمدن روم، در چه زمینه‌ای تبلور یافت؟

- (۱) ایجاد شبکه پیشرفته‌ای از جاده‌ها
(۲) فلسفه و پزشکی
(۳) معماری و مجسمه‌سازی
(۴) ادبیات و نمایشنامه‌نویسی

۱۰۰- در کدام مورد، زمان وقوع رویدادهای تاریخ یونان و هند، به درستی مقایسه شده است؟

- (الف) تشکیل سلسله موریا در هند
(ب) تسلط فیلیپ دوم بر یونان
(ج) ورود آریایی‌ها به هند
(د) ورود طوایف بیابانگرد از دشت‌های اروپای شرقی به یونان

- (۱) «ب» بر «الف» و «ج» بر «د» مقدم است.
(۲) «ب» بر «الف» و «د» بر «ج» مقدم است.
(۳) «الف» بر «ب» و «ج» بر «د» مقدم است.
(۴) «الف» بر «ب» و «د» بر «ج» مقدم است.



تاریخ (۲)

اگر به سؤال‌های ۹۶ تا ۱۰۰ پاسخ نداده‌اید، می‌توانید به سؤال‌های ۱۰۱ تا ۱۰۵ پاسخ دهید.

فصل دوم: ظهور اسلام

(درس‌های ۴ تا ۶)

صفحه‌های ۳۰ تا ۶۵

۱۰۱- در دوران حکومت نبوی چه کسانی به «اهل صفه» مشهور بودند؟

(۱) انصار بی‌بضاعتی که در کنار مسجدالنبی زندگی می‌کردند.

(۲) از نزدیکان پیامبر (ص) و راویان بزرگ حدیث بودند.

(۳) مهاجران بی‌بضاعتی که در هم‌جواری محل سکونت پیامبر (ص) می‌زیستند.

(۴) مهاجرانی که در خانه‌هایی که انصار به آن‌ها بخشیده بودند، زندگی می‌کردند.

۱۰۲- کدام‌یک از گزینه‌های زیر، از دلایل برخورد پیامبر (ص)، با یهودیان محسوب می‌شود؟

(۱) تغییر قبله مسلمانان از بیت‌المقدس به مکه

(۲) کارشکنی علیه حکومت اسلامی و همکاری با دشمنان

(۳) ریاست «عبدالله بن ابی» بر مدینه پیش از هجرت پیامبر (ص)

(۴) موفقیت نسبی مشرکان در غزوه احد

۱۰۳- کدام گزینه در مورد خلفای نخستین صحیح است؟

(۱) خلیفه سوم محدودیت‌هایی را برای ثروت‌اندوزی خاندان بنی‌امیه ایجاد کرده بود؛ از این‌رو درآمدهای اراضی و مزارع وسیع تصرف‌شده در ایران، شام و مصر به‌طور مساوی توزیع می‌شد.

(۲) از مهم‌ترین رویدادهای دوران خلیفه اول، شروع فتوحات مسلمانان خارج از شبه‌جزیره عربستان بود.

(۳) خلیفه اول شورایی شش نفره تشکیل داد که طی گفت‌وگوها و رایزنی‌ها در آن عمرین خطاب به‌عنوان خلیفه دوم انتخاب شد.

(۴) از گروه‌های مخالف خلیفه دوم، منتقدان به رفتار منصوبان خلیفه بودند که با سرکوب شدید او مواجه شدند.

۱۰۴- در دوران خلفای نخستین به کدام دلیل مسلمانان پس از فتح شام، درصدد تسخیر مصر برآمدند؟

(۱) وجود زمین‌های حاصلخیز و ثروت فراوان مصر

(۲) نارضایتی مردم مصر از امپراتوری روم شرقی

(۳) برخورداری از راه‌های آبی و زمینی تجاری مناسب

(۴) در خطر بودن موقعیت مسلمانان در شام و عربستان

۱۰۵- کدام گزینه در مورد فتوحات مسلمانان در خارج از شبه‌جزیره عربستان صحیح است؟

(الف) در جریان محاصره این شهر، خلیفه دوم از مدینه به آنجا برای امضای پیمان صلح رفت.

(ب) ساکنان بومی مسیحی در این منطقه در برخی از مسائل مذهبی با کلیسای قسطنطنیه اختلافات اساسی داشتند.

(ج) امید به آزادی مذهبی زیر سایه حکومت مسلمانان، تأثیر به‌سزایی در فتح این منطقه داشت.

(۱) مورد «الف» برخلاف مورد «ب» و همانند مورد «ج» مربوط به فتح شام است.

(۲) مورد «ج» برخلاف مورد «ب» و همانند مورد «الف» مربوط به فتح مصر است.

(۳) مورد «ج» برخلاف مورد «الف» و همانند مورد «ب» مربوط به فتح مصر است.

(۴) مورد «الف» برخلاف مورد «ج» و همانند مورد «ب» مربوط به فتح شام است.



جغرافیا (۳)

پاسخ‌گویی به سؤال‌های این درس برای همه دانش‌آموزان اجباری است.

درس اول: شهرها و روستاها
صفحه‌های ۱ تا ۲۰

وقت پیشنهادی: ۵ دقیقه

۱۰۶- کدام عبارت، با تصویر ترسیم شده از «هسته اولیه و روند توسعه کالبدی شهر رشت» در دوره‌های تاریخی مختلف مغایرت دارد؟



(۱) حوزه نفوذ آن نسبت به سایر سکونتگاه‌ها، گسترده‌تر است.

(۲) همانند سایر سکونتگاه‌های شهری و روستایی دارای مقر و موقعیت است.

(۳) دسترسی به آب مهم‌ترین عامل طبیعی شکل‌گیری هسته اولیه آن سکونتگاه است.

(۴) دسترسی به راه‌های ارتباطی سبب ارتقاء مرتبه آن در هرم سلسله‌مراتب سکونتگاهی شده است.

۱۰۷- کدام گزینه به ترتیب، به «مهم‌ترین ملاک»، «متداول‌ترین ملاک» و «ملاکی که در نواحی گوناگون دنیا برای تمایز شهر و روستا تفاوت دارد» اشاره دارد؟

(۱) فعالیت اقتصادی - میزان جمعیت - فعالیت اقتصادی

(۲) میزان جمعیت - فعالیت اقتصادی - میزان جمعیت

(۳) فعالیت اقتصادی - میزان جمعیت - میزان جمعیت

(۴) میزان جمعیت - فعالیت اقتصادی - فعالیت اقتصادی

۱۰۸- کدام گزینه در ارتباط با شهرنشینی صحیح است؟

(۱) سرعت رشد شهرنشینی در آسیا و اروپا بالاتر از سایر نواحی جهان است.

(۲) سطح شهرنشینی در آسیا و آفریقا پایین‌تر از نواحی توسعه‌یافته صنعتی است.

(۳) بخش عمده‌ای از مهاجرت روستاییان در نواحی صنعتی جهان به دلیل توسعه کارخانه‌ها و رشد بخش خدمات است.

(۴) در دهه‌های اخیر رشد شهرهای میلیونی و پرجمعیت فقط در آمریکای شمالی و اروپا وجود داشته است.

۱۰۹- کدام گزینه، تکمیل‌کننده عبارت زیر است؟

«جهان شهرها ...»

(۱) به عنوان پایتخت بزرگ‌ترین کلان‌شهرها به حساب می‌آیند.

(۲) به دلیل برخی عملکردها در اقتصاد و تجارت، حوزه نفوذ وسیعی در سطح جهان دارند.

(۳) براساس مصوبه شورای عالی معماری و شهرسازی، به شهرهایی با بیش از ۱ و کمتر از ۱۰ میلیون نفر جمعیت اطلاق می‌شوند.

(۴) حومه‌ها و شهرک‌های اقماری یک مادرشهر را به حومه‌ها و شهرک‌های مادرشهر دیگر پیوند می‌دهند.

۱۱۰- با توجه به بروز تحولات صنعتی و تغییر در سکونتگاه‌های روستایی کدام گزینه به مفهوم «شهرگرایی» اشاره دارد؟

(۱) در برخی از روستاها شهرنشینان به سرمایه‌گذاری و خرید زمین‌های کشاورزی به منظور ایجاد کشت تجاری اقدام کردند و در نتیجه آن روستانشینی کاهش یافت.

(۲) مهاجرت‌های فزاینده از روستا به شهر با ورود کشورها به دوره صنعتی شدن افزایش یافت.

(۳) با ورود کشورها به عصر نوسازی، شیوه‌های زندگی شهری در روستاها و بین روستانشینان رواج می‌یابد.

(۴) شهرها امکانات و تسهیلات لازم را برای ورود مهاجران روستایی فراهم آوردند.



جغرافیای ایران

در این بخش، از میان سؤالات جغرافیای ایران و جغرافیا (۲) می‌توانید یک مجموعه را انتخاب کنید. به سؤالات ۱۱۱ تا ۱۱۵ «یا» به سؤالات ۱۱۶ تا ۱۲۰ پاسخ دهید. وقت پیشنهادی: ۵ دقیقه

فصل دوم: جغرافیا طبیعی ایران
(درس‌های ۳ و ۴)
صفحه‌های ۱۶۳ تا ۳۲

۱۱۱- کدام گزینه با عبارت زیر ارتباط دارد؟

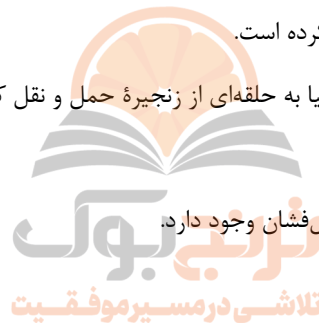
«محل دقیق هر پدیده یا مکان، با توجه به طول و عرض جغرافیایی، موقعیت مطلق یا ریاضی آن مکان است.»

- (۱) ایران در منطقه جنوب غربی آسیا قرار دارد.
- (۲) گستردگی ایران در عرض‌های جغرافیایی منجر به تنوع آب و هوایی شده است.
- (۳) دسترسی به آب‌های آزاد در ایران، امکان ارتباط با سایر نقاط جهان و دستیابی به منابع غذایی را فراهم کرده است.
- (۴) دریای خزر به واسطه منابع نفت و گاز و تأمین ۹۰٪ از خاویار جهان از اهمیت بالایی برای ایران برخوردار است.

۱۱۲- کدام عبارت درباره دلایل مطرح شده در مورد اهمیت دریای عمان و تنگه هرمز مشترک است؟

- (۱) در بهره‌برداری از ذخایر و منابع نفت و گاز اهمیت یافته است.
- (۲) به واسطه مجاورت با آب‌های آزاد از نظر اقتصادی اهمیت بسیاری دارد.
- (۳) این منطقه ارزش و اهمیت فرهنگی و سیاسی پیدا کرده است.
- (۴) به دلیل نقش ارتباطی بین سه قاره آفریقا، اروپا و آسیا به حلقه‌ای از زنجیره حمل و نقل کالا تبدیل شده است.

۱۱۳- کدام گزینه‌ها با تصویر روبه‌رو در ارتباط است؟



- (۱) در فاصله این ناهمواری‌ها تا دریای عمان، چندین گل‌فشان وجود دارد.
- (۲) در جنوب استان کرمان واقع شده است.
- (۳) به شکل مخروطی به علت خروج گاز یا بخار آب از اعماق زمین شکل گرفته‌اند.
- (۴) از جمله رشته‌کوه‌های منطقه کوهستانی مرکزی را شامل می‌شود.

۱۱۴- کدام یک از موارد زیر به عوامل طبیعی تغییردهنده زاگرس اشاره ندارد؟

- (۱) توفان‌های گرد و غبار
- (۲) نوسانات جریان آب رودها
- (۳) جزر و مد و توفان‌های دریایی
- (۴) ریزش‌های جوی شدید

۱۱۵- هر یک از توضیحات زیر با کدام یک از ناهمواری‌های ایران ارتباط دارد؟

- (الف) منطقه آذربایجان را از کناره‌های دریای خزر جدا کرده است.
- (ب) در هنگام چین‌خوردگی‌ها و در حد فاصل تاقدیس‌ها ایجاد شده است.
- (ج) گنبد نمکی یکی از زیباترین و فعال‌ترین پدیده‌های این ناهمواری است.
- (۱) منطقه کوهستانی آذربایجان - دشت کاکان در فارس - رشته‌کوه البرز
- (۲) منطقه کوهستانی تالش - دشت نهاوند در همدان - رشته‌کوه البرز
- (۳) منطقه کوهستانی البرز - دشت ارژن در فارس - رشته‌کوه زاگرس
- (۴) منطقه کوهستانی تالش - دشت کاکان در فارس - رشته‌کوه زاگرس



جغرافیا (۲)

اگر به سؤال‌های ۱۱۱ تا ۱۱۵ پاسخ نداده‌اید، می‌توانید به سؤال‌های ۱۱۶ تا ۱۲۰ پاسخ دهید.

فصل دوم: نواحی طبیعی

(درس‌های ۳ و ۴)

صفحه‌های ۵۲ تا ۱۹۵

۱۱۶- کدام موارد، به ترتیب از پیامدهای هوازدگی «شیمیایی و فیزیکی» است؟

الف) تشکیل و تکامل خاک در نواحی گرم و خشک

ب) خرد شدن سنگ‌ها در نتیجه رشد ریشه درختان

ج) محو شدن برجستگی‌های صورت انسان در یک مجسمه سنگی

د) تخریب نمای ساختمان‌های مرمری و آهکی در نواحی شرق آسیا

(۱) «الف، ج» و «ب، د» (۲) «ب، ج» و «الف، د» (۳) «ج، د» و «الف، ب» (۴) «د، ب» و «الف، ج»

۱۱۷- کدام منطقه با علل ایجاد بیابان در متن زیر مطابقت دارد؟

«در نواحی پرفشار، فرونشینی هوا مانع صعود هوا و در نتیجه، بارش می‌شود.»

(۱) در مناطق حاره‌ای توده‌های هوا فرومی‌نشینند و منطقه پرفشار را به وجود می‌آورند.

(۲) در نواحی معتدله بر اثر عدم صعود هوا منطقه پرفشار ایجاد می‌شود، این عدم صعود تحت تأثیر توده هوایی است که از سمت قطب به طرف آن حرکت می‌کند.

(۳) در اطراف مدار رأس السرطان و رأس الجدی هوای سرد شده فرومی‌نشینند و مراکز فشار زیاد جنب استوایی را به وجود می‌آورد.

(۴) در نواحی فوقانی استوا هوای سرد شده فرومی‌نشینند و تحت تأثیر نیروی کوریولیس دچار انحراف می‌شود.

۱۱۸- با توجه به شکل روبه‌رو پاسخ سؤالات زیر به ترتیب در کدام گزینه آمده است؟

الف) این تصویر چه نوع ناهمواری‌ای را نشان می‌دهد؟

ب) احتمال وقوع کدام نوع بارش در این ناحیه بیشتر است؟

ج) با فرض اینکه دما در پایین‌ترین نقطه منحنی، ۱۳- درجه سانتی‌گراد باشد، دما در بالاترین نقطه منحنی چند درجه است؟

(۱) پرتگاه / همرفتی / ۴- درجه (۲) کوه / ناهمواری / ۲۲- درجه

(۳) کوه / ناهمواری / ۴- درجه (۴) دره / همرفتی / ۲۲- درجه

۱۱۹- کدام گزینه به عوامل ایجاد پدیده زیر مربوط می‌شود؟

«غار علی‌صدر در همدان از مهم‌ترین غارهای آبی ایران است.»

(۱) سنگ‌ها در اثر اختلاف دما و گرم و سرد شدن در هنگام روز و شب به قطعات کوچک‌تر خرد می‌شوند.

(۲) در اثر انباشته و متراکم شدن آهک و گچ طی سالیان متمادی کارست شکل می‌گیرد.

(۳) در اثر هوازدگی شیمیایی اکسیژن و رطوبت ساختمان سنگ‌ها را تغییر می‌دهد.

(۴) در طول زمان در اثر برجای ماندن سنگ‌های درشت در زمین‌های پوشیده از ماسه‌های ریز به وجود می‌آید.

۱۲۰- با توجه به عبارات زیر، کدام تصویر به درستی ترسیم شده است؟

الف) انباشته شدن ذرات توسط باد در یک مکان

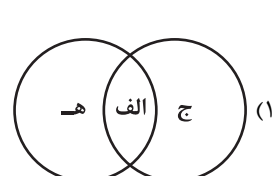
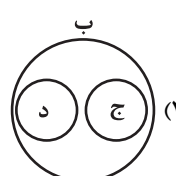
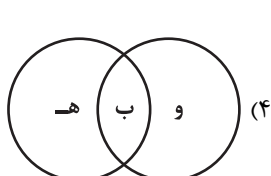
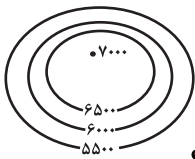
ب) کنده شدن ذرات از یک مکان و انتقال آن‌ها به مکان‌های دیگر

ج) برجای ماندن سنگ‌های درشت و ایجاد سطوحی پر از قلوه‌سنگ

د) تخریب بخش‌های نرم و باقی ماندن بخش‌های سخت‌تر

ه) تپه‌های ماسه‌ای هلالی شکل

و) جزایر مرجانی





فلسفه دوازدهم

پاسخ‌گویی به سؤال‌های این درس برای همه دانش‌آموزان اجباری است.

وقت پیشنهادی: ۱۰ دقیقه

درس اول: هستی و چیستی
درس دوم: جهان ممکنات
صفحه‌های ۱ تا ۱۲

۱۲۱- کدام مورد از نتایج مغایرت وجود و ماهیت است؟

(۱) مصادیق وجود و ماهیت در عالم خارج یکسان نیستند.

(۳) می‌توان یک ماهیت را برای اولین بار به وجود آورد.

(۴) حمل کردن وجود بر هیچ چیزی ضروری نیست.

۱۲۲- هر یک از عبارات زیر با کدام‌یک از قدم‌های فهم مغایرت وجود و ماهیت تناسب بیشتری دارد؟

(الف) در کودکی برخی اشیاء را ترسناک می‌پنداشتیم اما اکنون آن‌ها را می‌شناسیم و نمی‌ترسیم.

(ب) در آزمایشگاه شیمی عناصر را ترکیب کرده و به ویژگی هر عنصر پی می‌بریم.

(۱) قدم دوم - قدم سوم (۲) قدم دوم - قدم دوم (۳) قدم دوم - قدم اول (۴) قدم اول - قدم سوم

۱۲۳- با بررسی موضوع و محمول قضیه‌ای متوجه می‌شویم که حمل محمول بر موضوع به دلیل نیاز ندارد، در مورد این قضیه نمی‌توان گفت

(۱) محمول ممکن است همان حقیقت و ذات موضوع باشد.

(۲) محمول می‌تواند از اجزای تعریفی موضوع باشد.

(۳) محمول هستی موضوع را تشکیل می‌دهد.

(۴) محمول و موضوع از یکدیگر جدایی ناپذیرند.

۱۲۴- اگر مفهوم وجود ...

(۱) جزء مفهوم ماهیت بود، اثبات آن نیاز به دلیل داشت.

(۲) عین مفهوم ماهیت نبود، اثبات آن نیاز به دلیل نداشت.

(۳) جزء مفهوم ماهیت نباشد، اثبات آن نیازمند دلیل است.

(۴) عین مفهوم ماهیت باشد، اثبات آن نیازمند دلیل نیست.

۱۲۵- کدام گزینه درباره «مغایرت وجود و ماهیت» صحیح است؟

(۱) در غرب به واسطه آشنایی با ابن‌سینا با این اصل، که اصلی ارسطویی است، آشنا شدند.

(۲) این اصل یکی از اساسی‌ترین آرای فلاسفه اسلامی است که به آنان اختصاص دارد.

(۳) این نظر، برپایه یکی از برهان‌های ابن‌سینا به نام برهان «وجوب و امکان» می‌باشد.

(۴) اهمیت این اصل نه به صرف خودش، بلکه به خاطر نتایج الهیاتی و هستی‌شناسانه آن است.



۱۲۶- رابطه موضوع با محمول قضیه «ارتفاع و میانه در مثلث یکی است.» همانند رابطه موضوع با محمول قضیه مطرح شده در کدام گزینه است؟

- (۱) انسان حیوان متفکر است.
 (۲) اسب شیبه کُشنده است.
 (۳) اسب بارکش است.
 (۴) انسان نموکنده است.

۱۲۷- در هر یک از قضایای زیر به ترتیب چه رابطه‌ای بین موضوع و محمول برقرار است؟

«گیاه جسم نامی است - جن و انسان وجود دارند - مربع شکل متساوی‌الاضلاع است - دایره چهارضلعی وجود دارد»

- (۱) وجوب - امتناع - وجوب - امکان
 (۲) امکان - وجوب - امکان - امتناع
 (۳) وجوب - امکان - وجوب - امکان
 (۴) وجوب - امکان - وجوب - امتناع

۱۲۸- اگر کسی قضیه «ممکنات موجود هستند.» را مانند «مثلث دارای سه ضلع است.» بداند، چه نتیجه‌ای حاصل خواهد شد؟

(۱) تفاوت قضایای امکانی و وجوبی برای این فرد از بین خواهد رفت.

(۲) نمی‌توان با موضوعی ممکن و محمول وجود، قضیه سلبی صادقی ساخت.

(۳) این فرد دیگر تفاوتی میان انسان و غیرانسان ادراک نخواهد کرد.

(۴) این فرد همه موجودات را واجب‌الوجود بالغیر خواهد دانست.



۱۲۹- کدام عبارت درست است؟

(۱) حمل انسان بر حیوان مانند حمل ممکن‌الوجود بر موجودات است.

(۲) حالت وجوب تنها در صورت حمل ماهیت ذاتی بر موضوع محقق می‌شود.

(۳) حمل وجود بر نیست‌ها مانند حمل چهارضلعی بر مثلث است.

(۴) همه‌اشیایی که موجودند ذاتشان از حالت امکان عبور کرده است.

۱۳۰- در خصوص ماهیت‌هایی که ذاتاً می‌توانند باشند یا نباشند کدام گزاره صحیح است؟

(۱) چنین مفهومی، ذاتاً نمی‌تواند محمول وجود را بپذیرد.

(۲) این ماهیت هنوز از حالت امتناع وجودی خارج نشده تا بتواند موجود شود.

(۳) در حالت نبود آن ماهیت در واقعیت، علتی که بتواند آن را موجود کند هنوز موجود نیست.

(۴) واجب‌الوجود بالذات هنوز وجوب وجود پیدا نکرده است تا بتواند آن ماهیت را موجود سازد.



منطق

پاسخ‌گویی به سؤال‌های این درس برای همه دانش‌آموزان اجباری است.
وقت پیشنهادی: ۱۰ دقیقه

لفظ و معنا
صفحه‌های ۱۱ تا ۱۹

۱۳۱- کدام گزینه دارای بیش‌ترین مشترک‌های لفظی است؟

- (۱) دوش - صورت - پیشانی
(۲) خوار - گل - نرگس
(۳) شیرین - خسرو - نظامی
(۴) آخرت - آتش - دوزخ

۱۳۲- کدام‌یک از موارد زیر مستعد وقوع مغالطه‌ایست که به گفته مولانا، «دائم رهن است»؟

- (۱) بهرام که گور می‌گرفتی همه عمر / دیدی که چگونه گور بهرام گرفت؟
(۲) کار نیکان را قیاس از خود مگیر / گرچه باشد در نوشتن شیر شیر
(۳) اگر طلبکاران آمدند، من می‌روم در حیاط؛ بگو در خانه نیست!
(۴) او چند داستان از این نویسنده جدید را خوب و بی‌اشکال خواند.

۱۳۳- در کدام گزینه هر سه نوع دلالت برای الفاظ مشخص شده به کار رفته است؟

- (۱) او انسان شجاعی بود - از شهر پرس و جو کردم - او هر روز روی مخم راه می‌رود.
(۲) تلویزیون نیازمند تعمیر است - دیدی چه شد؟! گاومان زایید! - تلویزیون بد آموز است.
(۳) خودکارم تمام شد - او مثل شیر است - خودروی ما در اتوبان جریمه شد.
(۴) دیروز یک خودکار خریدم - حسن را در مدرسه دیدم - طوفان درخت را شکست.

۱۳۴- در کدام مکالمه مغالطه توسل به معنای ظاهری رخ داده است؟

- (۱) نفر اول: من قلوه را بیشتر از دل دوست دارم. برای همین دل دادم و قلوه گرفتم. نفر دوم: فکر نمی‌کنی اینجا جای مناسبی برای دل دادن و قلوه گرفتن نبود؟
(۲) نفر اول: شما نمی‌توانید وارد بخش مراقبت‌های ویژه شوید. نفر دوم: چرا نتوانم؟ هم دست‌هایم سالم‌اند که در ورودی را باز کنم و هم پاهایم سالم‌اند که وارد شوم.
(۳) نفر اول: او هیچ‌گاه طوطی و قناری نداشت ولی یک شانه به سر داشت. نفر دوم: قطعاً اشتباه می‌کنی. او اصلاً مویی در سر نداشت که بخواهد شانه داشته باشد!
(۴) نفر اول: به او اعتماد کن؛ او سیر است و به مال تو چشم ندارد. نفر دوم: اتفاقاً خودش گفت که چون غذا خیلی سیر داشته، ناهار کم خورده است و سیر نیست.

۱۳۵- عبارتهای زیر می‌تواند منشأ چه مغالطه‌ای شود؟

- هر که ما را یار شد ایزد مر او را یار باد
هر کسی در راه ما خواری نهد از دشمنی
هر که ما را خار کرد از عمر برخوردار باد
هر گلی کز باغ وصلش بشکفت بی‌خوار باد

- (۱) شیوه نگارش کلمات (۲) ابهام در مرجع ضمیر (۳) اشتراک لفظ (۴) توسل به معنای ظاهری



۱۳۶- رعایت نکردن علائم سجاوندی در کدام گزینه جمله را دارای ابهام کرده است؟

(۱) ابوالحسن آلمانی به خیالش اسرار فلسفی پنهان شده را پیدا کرده است.

(۲) آنکه اول نوش دارو می نمود / بر لب ما زهر نیش مار شد.

(۳) مردم جهان به مناسبت این رویداد مهم جشنی بزرگ برپا کردند.

(۴) با وجود شما حال دل خانواده ما خوب نمی شود.

۱۳۷- کدام گزینه دارای مغالطه ابهام در مرجع ضمیر است؟

(۱) عتیقه‌های به دست آمده از کاوش‌های باستان‌شناسی در ایران رونمایی شد.

(۲) مراقب پیرزن، لباسش را مرتب کرد و ویلچرش را به جلو راند.

(۳) سرای سالمندان وقف شده توسط خاندان احمدی به شهرداری واگذار شد.

(۴) او در حیاتش گل‌های زیادی را به ثمر رساند.

۱۳۸- در دو استدلال «علی شیر است پس باید یال بلندی داشته باشد.» و «علی همچون شیر است پس باید جنسش از فلز باشد.» به ترتیب چه مغالطاتی به

کار رفته‌اند؟

(۱) توسل به معنای ظاهری - توسل به معنای ظاهری (۲) توسل به معنای ظاهری - اشتراک لفظ

(۳) اشتراک لفظ - اشتراک لفظ (۴) اشتراک لفظ - توسل به معنای ظاهری

۱۳۹- در جمله «منتقدان به چهارمین و آخرین فصل این سریال امتیاز بسیار بالایی دادند» کدام مغالطه به کار رفته است؟

(۱) مغالطه توسل به معنای ظاهری (۲) مغالطه نگارشی کلمات

(۳) مغالطه اشتراک لفظ (۴) مغالطه ابهام در مرجع ضمیر

۱۴۰- نوع مغالطه احتمالی در کدام گزینه با سایر گزینه‌ها متفاوت است؟

(۱) این تابلو متعلق به دوران گمنامی این هنرمند است و قیمت ندارد.

(۲) جوانان یا دانشجویان مهم‌ترین سرمایه‌های کشوراند.

(۳) مسلمانان مثل یهودیان گوشت خوک را حلال نمی‌دانند.

(۴) از نظر او زندگی آدمی پس از جنگ‌های متمدنی با خشونت گره خورده است.



فلسفه یازدهم

پاسخ‌گویی به سؤال‌های این درس برای همه دانش‌آموزان اجباری است.

وقت پیشنهادی: ۱۰ دقیقه

ریشه و شاخه‌های فلسفه
فلسفه و زندگی
صفحه‌های ۱۲ تا ۲۷

۱۴۱- کدام یک از گزاره‌های زیر نسبت به بقیه متفاوت می‌باشد؟

- (۱) هستی یک وجود بی‌انتهاست و حد و مرزی ندارد.
(۲) زندگی را با امید به آینده بنا کن، زیرا جهان طراحی دقیقی دارد.
(۳) درک واقعیت‌های هستی امکان‌پذیر است.
(۴) قانون علیت در سراسر عالم جاری و ساری است.

۱۴۲- چرا بررسی توانایی انسان در شناخت هستی برای فیلسوفان یک ضرورت است؟

- (۱) بخش اصلی فلسفه، حقیقت وجود و مسائل پیرامون آن است.
(۲) معرفت به وجود فرع بر امکان شناخت آن است.
(۳) معرفت‌شناسی توانایی انسان در شناخت هستی را مطالعه می‌کند.
(۴) شناخت وجود بر امکان معرفت آن تقدم دارد.

۱۴۳- درباره شاخه‌های فلسفه کدام مورد درست است؟

- (۱) از نظر موضوع و روش مانند ریشه فلسفه هستند ولی مباحث آن‌ها عمومیتی که در مباحث ریشه فلسفه دیده می‌شود را ندارند.
(۲) مهم‌ترین مسائل علوم غیربنیادی را مورد مطالعه قرار می‌دهند و از این طریق نقش رابط را بین فلسفه و این علوم ایفا می‌کنند.
(۳) روش فلسفه را به نحوی محدودتر به کار می‌گیرند مثلاً فلسفه فیزیک، محدود به روش‌های قابل استفاده در دانش فیزیک است.
(۴) به جای پرداختن به مسائل وجودشناسی و معرفت‌شناسی به دیگر مباحث بنیادی حیطه‌های خاصی از جهان هستی می‌پردازند.

۱۴۴- کدام مورد بیانگر اثر فلسفه مضاف یا شاخه‌ای از فلسفه بر علوم است؟

- (۱) دولت حق مصادره اموال هیچ کس را ندارد زیرا طبق قوانین شریعت اسلام مردم بر اموال خودشان مسلط هستند.
(۲) انسان همان بدن است از این‌رو برای کنترل رفتار او کافی است عوامل وراثتی و نیز عوامل محیطی را کنترل کنیم.
(۳) جامعه یعنی همان افراد آن، و بنابراین روحی برای جامعه قابل تصور نیست زیرا چنین چیزی با حس غیرقابل مشاهده است.
(۴) جهان متشکل از عوالم ماده و ماورای ماده است پس علوم تربیتی هم می‌توانند به جنبه ماورای مادی انسان بپردازند.

۱۴۵- کدام یک از گزینه‌های زیر مانند کسی است که نتیجه‌گیری‌ای همچون عبارت زیر داشته باشد؟

«چون که در عصر حاضر در جهان، دولت‌ها برای منافع جمعی ارجحیت قائلند پس حتماً اصالت با اجتماع است.»

- (۱) چون حرکت در جهان خارج وجود دارد پس فیزیک باید به آن بپردازد.
(۲) چون معرفت نوعی از وجود است پس فلسفه باید هر دو را بررسی کند.
(۳) روان‌شناسان مطالب بسیاری درباره کارکرد مغز نوشته‌اند پس نفس باید همان سیستم عصبی باشد.
(۴) از آنجایی که دولت مالیات‌های سنگین وضع کرده پس نظام اقتصادی کشور باید سوسیالیستی باشد.



۱۴۶- کدام گزینه در مورد تقسیم مردم بر اساس انتخاب هدف نادرست است؟

- ۱) کسانی که کمتر به اموری مانند حقیقت انسان و جهان می‌اندیشند خلاقیتی ندارند.
- ۲) آن‌که درباره جهان و حقیقت انسان می‌اندیشد ممکن است که زندگی‌اش را تباه کند.
- ۳) کسی که در انتخاب اهدافش دنباله‌روی دیگران است نظام فلسفی قوام‌یافته‌ای ندارد.
- ۴) برای آن‌که فلسفه افراد را بررسی کنیم می‌توانیم به کاوش ارزشی معنای زندگی آن‌ها بپردازیم.

۱۴۷- تلاش اندیشمندان نسبت به آگاه نمودن مردم به باطل بودن افکار بدون پشتوانه منطقی مؤخر از چیست و ارائه فهم درستی از حقایق در کدام یک از

فواید تفکر فلسفی محقق می‌شود؟

- ۱) عدم پذیرش توسط مردم - استقلال در اندیشه
- ۲) نقد و ارزیابی افکار بدون پشتوانه منطقی - دوری از مغالطه‌ها
- ۳) نقد و ارزیابی افکار بدون پشتوانه منطقی - رهایی از عادات غیرمنطقی
- ۴) عدم پذیرش توسط مردم - دوری از مغالطه‌ها

۱۴۸- کدام عبارت درست است؟

- ۱) وظیفه فیلسوف بررسی مجموعه افکاری است که مردم جامعه در مسائل گوناگون دارند.
- ۲) فیلسوف اگرچه متعصبانه نمی‌اندیشد، ولی چه‌بسا سخنان غیرفلسفی را بدون دلیل پذیرفته باشد.
- ۳) تفاوت فیلسوف با دیگر مردم این است که او در مسائل بنیادین می‌اندیشد.
- ۴) فیلسوف در حال مبارزه با مغالطات لفظی و معنایی است که مربوط به مسائل بنیادین می‌باشند.

۱۴۹- همه عبارات زیر مثالی برای فواید تفکر فلسفی هستند؛ به جز:

- ۱) من هیچ‌گاه سخنان بدون دلیل شما را نمی‌پذیرم و تعصبات در عقاید من هیچ نقشی ندارند.
- ۲) من همواره در مسائل عمیق می‌اندیشم و به صورت جدی به آن‌ها می‌پردازم و مورد نقد قرار می‌دهم.
- ۳) مدتی است که توجه بیشتری به اشتباهات فکری خود دارم و از خطاهای ذهن تا حد امکان گریز می‌کنم.
- ۴) هرگاه با عقایدی خلاف باورهایم مواجه شوم، آن دیدگاه‌ها را انحرافی می‌دانم و نمی‌گذارم در عقایدم تأثیری بگذارند.

۱۵۰- با توجه به تمثیل غار افلاطون، کدام گزاره صحیح نیست؟

- ۱) فلسفه انسان را به سمت آزادی حقیقی هدایت می‌کند.
- ۲) آتش نماد آن چیزی است که غارنشینان آن را حقیقت می‌پندارند.
- ۳) کسی که ناگهانی در معرض نور قرار بگیرد، هنگام بازگشت عقیده‌اش به سایه‌ها استوارتر خواهد شد.
- ۴) عامل اسارت زندانیان غار و حقیقت پنداشتن سایه‌ها، عادت است.



اقتصاد

پاسخ‌گویی به سؤال‌های این درس برای همه دانش‌آموزان اجباری است.

وقت پیشنهادی: ۱۰ دقیقه

اصول انتخاب در کسب و کار

(درس اول تا سوم)

صفحه‌های ۱ تا ۳۳

۱۵۱- کدام نوع کسب‌وکار برای هر یک از موارد زیر مناسب‌تر است؟

- یک معلم رسمی آموزش و پرورش، می‌خواهد در ساعات اضافی خود تدریس خصوصی انجام دهد.
- یک مجموعه غیردولتی، برای گسترش خود، نیاز به سرمایه مردم دارد.
- گروهی از آموزگاران تصمیم گرفته‌اند به تعدادی از دانش‌آموزان مناطق محروم به‌صورت رایگان تدریس کنند.
- تعدادی از شرکت‌های تولیدکننده محصولات بهداشتی، صنعتی و آرایشی می‌خواهند در جهت تثبیت قیمت مواد اولیه و تأمین مواد مورد نیاز واحدهای تولیدی گردهم آیند.

(۱) کسب و کار شخصی - مشاغل خویش‌فرمایی - مؤسسه خیریه - شرکت تعاونی

(۲) شرکت تعاونی - شرکت سهامی - مؤسسه خیریه - شرکت سهامی

(۳) شرکت سهامی - کسب و کار شخصی - مؤسسه غیرانتفاعی - شرکت سهامی

(۴) کسب و کار شخصی - شرکت سهامی - مؤسسه غیرانتفاعی - شرکت تعاونی

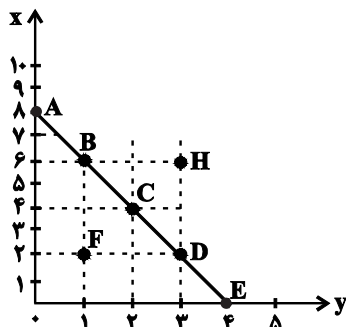
۱۵۲- کدام گزینه در مورد کسب‌وکارها و کارآفرینی صحیح است؟

- (۱) بسیاری از کسب‌وکارهای نوپا عمر طولانی دارند؛ به‌طوری‌که بیش از ۶۰ درصد آنها می‌توانند از شش سالگی عبور کنند و به کارشان ادامه بدهند.
- (۲) با اینکه احتمال از بین رفتن و شکست یک کسب‌وکار وجود دارد، احتمال موفقیت و سودآوری آن هم کم نیست و این انگیزه لازم برای شروع فعالیت اقتصادی و پذیرش خطرات آن توسط کارآفرینان را همواره زنده نگه می‌دارد.
- (۳) یک کارآفرین موفق از ابتدا کارآفرین بوده است و با شناخت ظرفیت‌های خود و اتفاقات اطراف، دستیابی به موفقیت را تضمین نموده و مسیر رشد را بسیار سریع طی می‌کند.
- (۴) کارآفرین باید ریسک‌گریز، با بینش بالا، شجاع، یاددهنده و سازمان‌پذیر بوده و لازم نیست توانایی مالی لازم برای راه‌اندازی کسب و کارش را در ابتدا داشته باشد.

۱۵۳- مرز امکانات بودجه (قید بودجه) خانواده‌ای برای خرید دو گروه کالای (x) و خدمات (y) به شکل زیر ترسیم شده است. اگر قیمت کالا معادل ۵

واحد پولی (5) (P(x) = 5) و قیمت خدمات معادل ۱۰ واحد پولی (10) (P(y) = 10) باشد، با توجه به نقاط روی خط قید بودجه، کدام مورد درست

نیست؟



(۱) قید بودجه برای این خانواده با هر ترکیبی از x و y، یکسان است.

(۲) برای به‌دست آوردن یک واحد (y) بیشتر، باید یک واحد (x) از دست بدهد.

(۳) به‌دست آوردن یک واحد بیشتر از (x) مستلزم از دست دادن (y) بیشتر است.

(۴) حرکت از بالا به پایین خط بودجه (A ، B ، C ، D و E) به معنی از دست دادن کالای x است.



۱۵۴- فردی با سرمایه ۷۵۰ میلیون تومان قصد دارد در یکی از موارد زیر سرمایه‌گذاری کند. با توجه به اصل هزینه فرصت، کدام مورد را انتخاب خواهد کرد

و هزینه فرصت سالانه این انتخاب چند میلیون تومان است؟

- سرمایه‌گذاری در صندوق‌های درآمد ثابت با سود سالانه ۲۵ درصد

- راه‌اندازی آموزشگاه موسیقی با سود ماهیانه ۲۲ میلیون تومان

- خرید و فروش خودروهای ثبت‌نامی با بازدهی سالانه ۳۰ درصد

- راه‌اندازی فست‌فود با سود ۷۶ میلیون تومان در چهار ماه

(۱) راه‌اندازی فست‌فود - ۲۲۸

(۲) سرمایه‌گذاری در صندوق‌های درآمد ثابت - ۲۶۴

(۳) خرید و فروش خودروهای ثبت‌نامی - ۲۶۴

(۴) راه‌اندازی آموزشگاه موسیقی - ۲۲۸

۱۵۵- چند مورد از عبارات زیر در خصوص انواع کسب‌وکارها درست است؟

(الف) یکی از مزایای کسب و کار شخصی، مسئولیت نامحدود در مقابل بدهی‌ها و دعاوی است.

(ب) مالکیت کامل سود و منافع مالیاتی از مزایای کسب و کار شخصی است.

(پ) بیشتر کسب و کارهای شخصی بزرگ مقیاس‌اند و در برخی از فعالیت‌ها مانند کشاورزی و صنعت به‌جز خدمات حضور دارند.

(ت) اگر دارایی شرکتی به ۱۰۰,۰۰۰ سهم تقسیم شده باشد، سرمایه‌گذاری که ۱۰,۰۰۰ سهم آن را خریداری می‌کند، مالک ۲۰ درصد شرکت است.

(ث) تقسیم سود به تناسب مالکیت سهام از مزایای ایجاد یک شرکت سهامی است.

(ج) توزیع سود احتمالی در پایان دوره در تعاونی‌ها یکسان برای هر نفر است، صرف‌نظر از اینکه چقدر از سرمایه تعاونی را تأمین کرده باشد.

(چ) تعاونی کسب و کاری است که با هدف تأمین نیازمندی‌های اعضا تشکیل می‌شود و به بهبود وضعیت اقتصادی آن‌ها کمک می‌کند.

(ح) یک مؤسسه غیرانتفاعی، نهادی قانونی است که برای انجام مأموریتی سودآور، با هدفی تجاری شکل گرفته است.

(خ) در مؤسسه غیرانتفاعی مأموریت‌ها اغلب زمینه‌هایی اقتصادی و سیاسی دارند.

۴ (۴)

۳ (۳)

۲ (۲)

۱ (۱)



۱۵۶- کدام گزینه دربردارنده پاسخ صحیح سؤال‌های زیر است؟

الف) همواره مقایسه هزینه‌ها و منافع بر چه اساس انجام می‌شود؟

ب) کدام مورد در ارتباط با اصول انتخاب درست، صحیح است؟

۱) الف) بر اساس اطلاعاتی که از آنها داریم. ب) تنها هزینه‌ای که باید بر انتخاب و تصمیم ما مؤثر باشد، هزینه‌های هدررفته و هزینه‌هایی است که قبل از تصمیم‌گیری به وجود آمده‌اند.

۲) الف) بر اساس اطلاعاتی که از آنها داریم. ب) به دلیل وجود کمیابی در منابع و امکانات، همیشه باید بین گزینه‌های انتخاب، «بده - بستان» کرد.

۳) الف) بر اساس نوع رویکردی که در تصمیم‌گیری اتخاذ می‌کنیم. ب) کود شیمیایی و آبی که برای باغچه استفاده می‌کنیم به عنوان سرمایه فیزیکی که یکی از منابع کمیاب است شناخته می‌شوند.

۴) الف) بر اساس نوع رویکردی که در تصمیم‌گیری اتخاذ می‌کنیم. ب) برای اینکه تصمیم‌گیری منطقی باشد باید تمام منافع را با تمام هزینه‌ها مقایسه کنید و در نهایت به این نتیجه برسید که در گزینه‌ای که شما انتخاب کرده‌اید، منافع بیشتر از هزینه‌هاست.

۱۵۷- کدام گزینه در خصوص ویژگی‌های مشترک کارآفرینان موفق درست است؟

۱) عبارت «پس‌انداز و خوش‌نامی‌شان را با شجاعت و تدبیر، به میدان می‌آورند تا فعالیت اقتصادی جدیدی را راه‌اندازی کنند.» به ویژگی نوآور بودن کارآفرینان موفق اشاره دارد.

۲) عبارت «ایده‌ها را به محصولات جدید، فرایندها و یا کسب و کارهای جدید تبدیل می‌کنند.» به ویژگی تیزبین بودن کارآفرینان موفق اشاره دارد.

۳) عبارت «منابع را به شکل کارایی مدیریت و هماهنگ می‌کنند.» به ویژگی پراکنیزه بودن کارآفرینان موفق اشاره دارد.

۴) عبارت «از کارشناسان، همکاران و مشتریان می‌آموزند و خود را با شرایط بازار وفق می‌دهند.» به ویژگی یادگیرنده بودن کارآفرینان موفق اشاره دارد.

۱۵۸- یک کارخانه تولید محصولات لبنیاتی، با ۵ نفر کارمند به شرح زیر فعالیت می‌کند. با توجه به درآمد و هزینه‌های آن، سود واقعی سالانه این کارخانه چقدر است؟

الف) هزینه آب، برق و گاز در هر ماه: $\frac{1}{4}$ هزینه ماشین‌آلات در دو سال

ب) دستمزد ماهیانه هر کارگر: معادل ۱۰ درصد هزینه سالانه سرمایه فیزیکی

ج) هزینه سالانه ماشین‌آلات (سرمایه فیزیکی): ۱۰۰ میلیون تومان

د) هزینه سالانه خرید مواد اولیه معادل: ۱۵ درصد مجموع دستمزد کارگران در یک سال

ه) سالانه ۷۰,۰۰۰ کیلو ماست به قیمت هر کیلو ۲۰,۰۰۰ تومان و ۴۰,۰۰۰ کیلو شیر به قیمت هر کیلو ۱۵,۰۰۰ تومان تولید و فروخته می‌شود.

و) هزینه پنهان کارفرما در صورت اجاره دادن ساختمان کارخانه، ماهانه ۶ میلیون تومان است.

۱) ۱,۳۲۸,۰۰۰,۰۰۰ تومان ۲) ۱,۴۱۸,۰۰۰,۰۰۰ تومان ۳) ۱,۰۱۸,۰۰۰,۰۰۰ تومان ۴) ۱,۴۹۰,۰۰۰,۰۰۰ تومان



۱۵۹- فردی می‌خواهد از بین چهار خودرو جدول زیر، یکی را برای خرید انتخاب کند. ستون دوم به ارزش‌گذاری ذهنی براساس معیارهای واقعی، ستون سوم به منافع داشتن آن خودرو که به صورت عددی درآمده و ستون چهارم به قیمت آن خودرو در بازار اشاره دارد. به نظر شما کدام یک از خودروها ارزش خرید بالاتری دارد؟

خوردو	ارزش‌گذاری ذهنی	منافع خودرو (به میلیون تومان)	هزینه خودرو (به میلیون تومان)
A	عالی	۱۲۰	۲۱۰
B	خوب	۸۰	۵۵
C	مناسب	۶۰	۴۵
D	مناسب	۴۰	۳۰

D (۴)

C (۳)

B (۲)

A (۱)

۱۶۰- نه نفر از فارغ‌التحصیلان رشته مهندسی علوم دامی که با حروف A تا I مشخص شده‌اند، پس از راه‌اندازی مزرعه تولید میگو، تصمیم گرفتند شراکت خود را به «شرکت سهامی خاص» تبدیل کنند، بدین منظور پس از ثبت شرکت و انتخاب نام «پارس میگو» مبلغ اسمی هر سهم را ۵۰۰۰ تومان اعلام کردند و سهام شرکت مطابق جدول زیر، بین ۹ نفر از مؤسسان شرکت تقسیم شد، اگر نفر نهم (I) مبلغ ۱۰ میلیون تومان سرمایه‌گذاری کرده باشد:

الف) کل سرمایه «شرکت سهامی خاص پارس میگو» چقدر است؟

ب) نفر اول (A) چقدر سرمایه‌گذاری کرده است؟

پ) اگر سود شرکت در پایان سال ۶۵۰ میلیون تومان باشد، مجموع سهم چهار نفر آخر (F، G، H، I) از سود چقدر است؟

ت) تعداد سهم‌های تولید شده توسط «شرکت پارس میگو» چقدر است؟

سهم‌داران شرکت	میزان مالکیت سهام
A، B، C	هر یک ۲۰٪ از کل سهام شرکت را دارند.
E، D	هر یک ۱۰٪ از کل سهام شرکت را دارند.
F، G، H، I	بقیه سهام شرکت بین این ۴ نفر تقسیم شده است.

(۱) الف) ۲۰۰ میلیون تومان، ب) ۴۰ میلیون تومان، پ) ۳۲۵ میلیون تومان، ت) ۳۲،۵۰۰

(۲) الف) ۳۰۰ میلیون تومان، ب) ۴۰ میلیون تومان، پ) ۱۳۰ میلیون تومان، ت) ۴۰،۰۰۰

(۳) الف) ۳۰۰ میلیون تومان، ب) ۱۲۰ میلیون تومان، پ) ۳۲۵ میلیون تومان، ت) ۳۲،۵۰۰

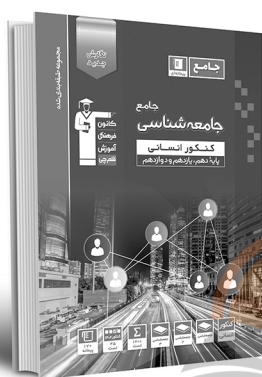
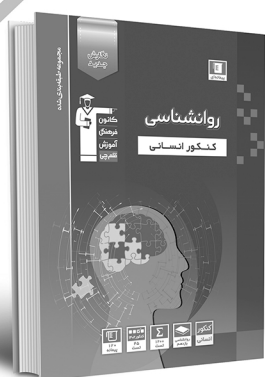
(۴) الف) ۲۰۰ میلیون تومان، ب) ۴۰ میلیون تومان، پ) ۱۳۰ میلیون تومان، ت) ۴۰،۰۰۰



کتاب‌های آب‌انسانی‌را



پیمانان‌ای‌تعمیرین‌کنید



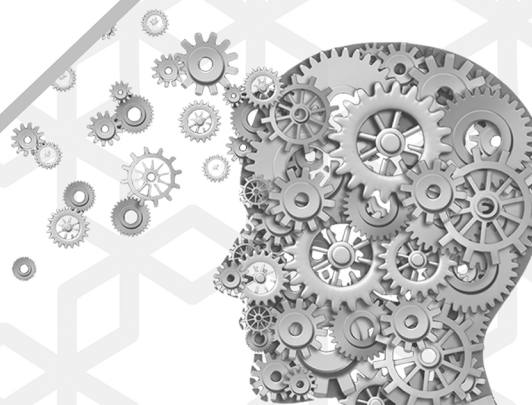
فلسفه
تاریخ
جغرافیا
ریاضی
آمار
عربی
اقتصاد
علوم و فنون ادبی
منطق و فلسفه
جامعه‌شناسی
روانشناسی



۸۴۵۱

www.kanoon.ir

www.kanoonbook.ir






- دانلود گام به گام تمام دروس ✓
- دانلود آزمون های قلم چی و گاج + پاسخنامه ✓
- دانلود جزوه های آموزشی و شب امتحانی ✓
- دانلود نمونه سوالات امتحانی ✓
- مشاوره کنکور ✓
- فیلم های انگیزشی ✓

 www.ToranjBook.Net

 [ToranjBook_Net](https://t.me/ToranjBook_Net)

 [ToranjBook_Net](https://www.instagram.com/ToranjBook_Net)