

# دفترچه



## ۵ آبان ماه ۱۴۰۲

# هدف

کتابخانه در دسترس همه

**آزمون هدف گذاری، یک آزمون مهم**  
در روز پنج شنبه یعنی اول می آونید در آزمون هدف گذاری شرکت کنید. با شرکت در این آزمون برنامه ریزی دقیق تری برای هفته ی دوم خواهید داشت. این آزمون با بخش از بودجه بندی آزمون اصلی برگزار می شود و تمام سوالات آن جدید هستند.  
برای شرکت در آزمون هدف گذاری به سفارشی شخصی خود بروید و هر قسمت ناشیورده وارد بخش آزمون های غیر حضوری شوید.

تاریخ برگزاری آزمون هدف گذاری ۱۶ آبان، پنجشنبه ۱۱ آبان



آزمون ۵ آبان‌ماه ۱۴۰۲

دفتر جدی اختصاصی  
گروه آزمایشی هنر

شماره دانشگویی

شماره ثبت‌نامی دانشگویی

تعداد پاسخ‌گویی: ۱۲۵ دقیقه

تعداد سوالات: ۱۰۰ سوال

**تألیف: د. د. سید محمد رفیق حسینی**  
تولید مواد امتحانی: گروه آزمایشی هنر، تعداد و شماره سوالات

ردیف	مواد امتحانی	تعداد سوالات	نمره شماره	کد شماره	مدت پاسخ‌گویی
۱	تاریخ عمومی هنر	۲۰	۱	۵۰	۲۰ دقیقه
۲	تاریخ عمومی ریاضی و فیزیک	۳۰	۵۱	۹۰	۲۰ دقیقه
۳	علاقیت کمپوز و تجسمی	۴۰	۹۱	۱۱۰	۲۵ دقیقه

# گروه تولید آزمون

گروه علمی		
نام درس	مسئولین درس	ویراستاران
فرک عمومی هنر	فرهنگ هنر، دانشکده لغت و لغات	عمیده هنر
فرک عمومی ریاضی و فیزیک	تاسیل شریعتی	-
حکایت عمومی و تخصصی	درویش آرازی	غلامی باقریستانی
گروه مستشاری		
فرک عمومی هنر	فانرس پورانی، محمدرضا پورانی، علیرضا پورانی، علیرضا پورانی، مهرداد ایزدی	
فرک عمومی ریاضی و فیزیک	پیمان - سعید - علیرضا پورانی، پیمان قطب‌نما	
حکایت عمومی و تخصصی	فانرس پورانی، محمدرضا پورانی، علیرضا پورانی	

طراحان سوال (بنا بر ترتیب هر یک از آنها)	
فرک عمومی هنر	بابک افشاری، غلامی باقریستانی، احمد پورانی، آریون زایی، سعید قطب‌نما، علیرضا پورانی، محمدرضا پورانی، مهرداد ایزدی
فرک عمومی ریاضی و فیزیک	پیمان احمدی، محمدرضا پورانی، غلامی باقریستانی، محمدرضا پورانی، علیرضا پورانی، مهرداد ایزدی، تاسیل شریعتی، سعید قطب‌نما، غلامی باقریستانی
حکایت عمومی و تخصصی	درویش آرازی، غلامی باقریستانی، سعید قطب‌نما، آریون زایی، تاسیل شریعتی، مهرداد ایزدی، پیمان قطب‌نما، مهرداد ایزدی، محمدرضا پورانی

گروه علمی و تولید	
مدیر گروه تخصصی	شاپورا پورانی
مسئول دفتر	غلامی باقریستانی، واقفیت
مستشاران و همکاریات با موسسات	سعید گروه، سعید احمدی - مسئول دفتر گروه تولید عمومی
انور راهبانی و سیده آرازی	مسئومه لوری
طراح بنده	فریاد پورانی
نگار چاپ	سوزان عباسی

بنیاد علمی آموزشی گلرچی (وقف عام)

[www.kanous.ir](http://www.kanous.ir)



@kanon.kanous

دفتر مرکزی: خیابان انقلاب بین صبا و شهبان پلاک ۹۲۲ تلفن: ۰۲۱-۴۴۳۳۰۰۰۰ داخلی (۱۱۱۱)

## درک عمومی هنر

۶۰ دقیقه

## درک عمومی هنر

هنر پستالری چیستان و تفاوت  
مردی - هنر پستالری و مردی  
باستان استران - منسج و  
خوشنویس - منابع هنر: کتابت  
و آثار هنری طراحی و نقاشی سنتی  
و آثار هنری مدرن  
سنگ های هنری: آبرو سولیسیم و  
پستالری سولیسیم

## تلاشی

تاریان کیم - نمایش نورسنکی -  
پاسک و کریه - پوئالیس  
نمایش مازهای از کسر سطونک ۱  
مراهمی رهن آرشادی از دهماندا

۱- رواج استفاده از مخلوط ملات گچ و خاکه‌ی مرمر برای تزئین سطح دیوارها مربوط به کدام دوران است؟

۱۱ ایلانی ۱۲ هخامنشی ۱۳ اشکانی ۱۴ ساسانی

۲- کدام مورد به یکی از اصلی ترین ویژگی های دیوارنگاری های کوه خواجه اشاره می کند؟

۱۱ ایجاد فضای شاهوار با نظم اندام های انسانی به عنوان موضوع اصلی

۱۲ ترکیب های ساده و منظم گنجا با تجسم پیکره های انسانی در ابعاد بزرگ

۱۳ ساده گرین عناصر جانوری به فرم های هندسی اولیه و رنگ های تخت

۱۴ بدکارگیری رنگهای محدود نمبراً به شیوه های سفالینهای منقوش پیشین

۳- کدام رنگ توصیفی صحیح از نقش برجسته های طروندهای پاتماره است؟

۱۱ نارای تاج خدای ایلانی و لباس پارسی واقع در نعت چشید

۱۲ نارای تاج شاهان پارسی و لباس پارسی واقع در نعت چشید

۱۳ نارای تاج شاهان ایلانی و لباس پارسی واقع در پاسارگاد

۱۴ نارای تاج دوشاخ مصری و لباس ایلانی واقع در پاسارگاد

۴- کدام تزیین برای محیط های کیم نور مناسب است؟

۱۱ تزیینات زوم ۱۲ تزیینات برای ۱۳ تزیینات تله قونو ۱۴ تزیینات ماکرو

۵- برای مطالعه ی مجاری، کپوری و مجسمه سازی اشکانی، به ترتیب رجوع به آثار مکتوبه از کدام مناطق راهگشا است؟

۱۱ پالمیر، کوه خواجه، دورا ایزوس ۱۲ کوه خواجه، دورا ایزوس، هاترا

۱۳ تنگ سروگه، کوه خواجه، پالمیر ۱۴ الحضر، پالمیر، تنگ سروگه

۶- بهترین زمان تکانی در کوبر چه وقتی از روز است؟

۱۱ ظهر و غروب ۱۲ صبح زود و غروب ۱۳ صبح زود و ظهر ۱۴ میانین صبح و بعد از ظهر

۷- دو ویژگی نقاشی های صخره ای در استرالیا چیست؟

۱۱ طبیعتگرا و سایه ای ۱۲ پویا و سایه ای ۱۳ طبیعتگرا و نوبه ای ۱۴ هندسی و دو بعدی

۸- نقاشی با موضوع نیابت از کدام محوطه ی ساسانی کشف شده است؟

۱۱ شوش ۱۲ تیسفون ۱۳ کوه خواجه ۱۴ پنج گت

۹- حیاط مرکزی در خانه های قدیمی، در معماری کدام اقلیمها استفاده می شد؟

۱۱ گرم و خشک - سرد و گوهستانی ۱۲ معتدل و مرطوب - سرد و گوهستانی

۱۳ گرم و خشک - گرم و مرطوب - جنوبی ۱۴ معتدل و مرطوب - گرم و مرطوب - جنوبی

- ۱۰- در تراش فلزهای خوشنویسی، کدام اقدام به «تفای زین» شهرت دارد؟
- ۱) ایجاد شگاف در نوک قلم  
۲) برداشتن کنارهای قلم از دو طرف  
۳) ایجاد زاویه‌ی حاده در نوک قلم  
۴) برداشتن پوسته‌ی فلزهای رنگ پشت قلم
- ۱۱- کدام رنگ از آثار نقویری یافت شده در ایران دارای قدمت بیش‌تری است؟
- ۱) نقاشی دیواری ملکه در سیستان  
۲) نقاشی دیواری سوارکار در کوه‌دشت  
۳) نقش روی سفال بز گوهی در نوش  
۴) نقش روی سفال بز شاخ‌دار در لاهوت
- ۱۲- کدام گزینه میزان نور وارد شده به دوربین را کنترل می‌کند؟
- ۱) لنز  
۲) شاتر  
۳) دیافراگم  
۴) بدنه‌ی دوربین
- ۱۳- کدام گزینه، ویژگی‌های سفالینه‌های عیلامی در هزاره چهارم پ.م را به فرستی شرح داده است؟
- ۱) ظروف به شکل کوزه‌مانی که پهن با شکوهای مارپای شکل، گردن کوتاه و دهان کشنده  
۲) ظروف سفالی، پایه‌دار به رنگ‌های قرمز و نقره‌ای هستند که به شیوه‌ی هنرورانی منقوش شدند.  
۳) ظروف به شکل‌های گوناگون شامل جامه‌های پایه‌دار به رنگ خاکستری با نقوش سیاه هستند.  
۴) ظروف منقار‌دار، دهان گشاد و پایه پهنه بوده که با اشکال جانوری فرورنگ آزرین می‌شدند.
- ۱۴- ویژگی نقاشی‌های روی سفال در دوره پیشاتاریخی ایران کدام است؟
- ۱) تزیین نقوش نمادین و تزیینی دارای مفاهیم مذهبی و معنوی  
۲) نقوش غالباً تزیینی و برخی نمادین با مضامین مادی و تخیلی  
۳) نقوش تماماً سمبلیک دارای مضامین تخیلی و عرفانی  
۴) نقوش اغلب نمادین و بعضاً تزیینی با مضامین معنوی و تخیلی
- ۱۵- ابداع کدام دو مورد، امکان عکاسی را برای عموم مهیا ساخت؟
- ۱) فیلم‌های انعطاف‌پذیر - دوربین‌های کوچک  
۲) فیلم‌های انعطاف‌پذیر - دوربین‌های دوشتری  
۳) شیوه‌ی داکوتوگراف - دوربین‌های دولتری  
۴) شیوه‌ی کالوتب - دوربین‌های کوچک
- ۱۶- در کدام منطقه از تپه‌های باستانی شاهد آثاری از سفالینه‌های خاکستری هستیم؟
- ۱) تپه سینگ  
۲) گورین تپه  
۳) تپه حسنلو  
۴) تپه زویه
- ۱۷- استفاده از نقوش گل و مرغ را برای اولین بار بر پستر کدام رنگ شاهد هستیم؟
- ۱) جلد کتاب  
۲) قلمدان  
۳) صندوقچه  
۴) قلاب آینه
- ۱۸- کاربرد دکلاتور در عکاسی چیست؟
- ۱) جلوگیری از ورود بازتاب‌های غیر ضروری  
۲) جلوگیری از لرزش در زمان عکاسی  
۳) تعیین مدت زمان نوردهی  
۴) تعیین زمان بست عکس

- ۱۹- نقش برجسته چنگ نوازان در کوه‌های مال میر بهتباری، رواج موسیقی در کدام دوره‌ی باستانی را نشان می‌دهد؟  
 ۱۱ میلاد ۱۲ ماد ۱۳ هخامنشیان ۱۴ ساسانیان
- ۲۰- ساخت مقبره‌های سنگی در عصر هخامنشی مانند آرامگاه کوروش، متأثر از هنر کدام قوم است؟  
 ۱۱ بابلی ۱۲ سکایی ۱۳ آشوری ۱۴ اورارتویی
- ۲۱- کدام گزینه درباره‌ی ایوان کرخه، صحیح است؟  
 ۱۱ نخستین استفاده از پوشش طاق و توریه - توریه - تورگری از میان توریه‌ها  
 ۱۲ استفاده از ملات کج سپید در نماها - استفاده از روش طاق عربی  
 ۱۳ استفاده از گنبد کمبیره - گوشه‌سازی سه‌گنج  
 ۱۴ استفاده از موزاییک در کف بنا - ساخت گنبد به شیوه‌ی ترکیب
- ۲۲- کتابک معروف هنر معرق کاری سنگ است؟  
 ۱۱ پرش، کنار هم چین و چسباندن سنگ‌ها ۱۲ تراش و پرداخت قسمتی از سنگ با قلم  
 ۱۳ تراشیدن دورانی قطعه سنگ‌ها به وسیله‌ی چرخ ۱۴ بریدن بخش‌هایی از لایه سنگ و ایجاد روزنه
- ۲۳- در کدام دوره شاهد استفاده از تزیینات شبیه رشته نیلای برای تزیین لباس هستیم؟  
 ۱۱ میلاد ۱۲ ماد ۱۳ هخامنشیان ۱۴ اشکانیان
- ۲۴- مهم‌ترین دستاورد اشکانیان در معماری چه بود؟  
 ۱۱ ساخت گنبد بر روی گوشواره - ایجاد بناهای پرستون  
 ۱۲ ساخت آتشکده - ایجاد بناهای تک‌ایوانی  
 ۱۳ ساخت گنبد بر روی گوشواره - ایجاد ایوان‌های تک‌ایوانی  
 ۱۴ ساخت بناهای پرستون - ایجاد ایوان‌های تک‌ایوانی
- ۲۵- معابد کدام قوم در آمریکای لاتین یادآور زیگورات‌های بین‌النهرین و اهرام مصر است؟  
 ۱۱ نولتک ۱۲ نولتک ۱۳ آزتک ۱۴ اینکا
- ۲۶- در کدام‌یک از صنایع زیر مواد اولیه‌ی مورد استفاده در تولید صرفاً گیاهی است؟  
 ۱۱ قالی‌رایی، زیلوپایی، سیدپایی ۱۲ پارچه‌های ابریشمی، قالی‌رایی، زیلوپایی  
 ۱۳ زیلوپایی، سیدپایی، پارچه‌های کتان ۱۴ آبکینه، پارچه‌های ابریشمی، سیدپایی
- ۲۷- کدام گزینه در رابطه با کارکردهای دیافراگم و شاتر در موقعیت‌های مختلف صحیح است؟  
 ۱۱ استفاده از سرعت بالای شاتر برای عکاسی از توده ماشین‌ها در شب  
 ۱۲ استفاده از دیافراگم باز برای عکاسی از مناظر طبیعی بدون سوزهای خاص  
 ۱۳ استفاده از سرعت پایین شاتر برای عکاسی ورزشی  
 ۱۴ استفاده از دیافراگم بسته در زمین آفتاب‌تابش درختان

- ۲۸- در کدام دوره از سیر تکامل تاریخ هنر ایران، مشخص ترین نوع سفالگری به رنگ‌های قرمز و زرد نمودی. منقوش شده به رنگ سیاه و با طرح‌های هندسی به شیوه هاشورزنی هستند؟
- ۱۱ مصر اول آهن ۱۲ مس و سنگ جدید ۱۳ مس و سنگ قدیم ۱۴ عصر برنز آهن
- ۲۹- درپوش لوزن سفیدی در کدام محیط بیشترین کاربرد را دارد؟
- ۱۱ در هوای تری در محیط باز ۱۲ در عکاسی استودیویی
- ۳۰- در هنرهای عکاسی در غروب یا شب
- ۱۳ در زمان عکاسی با چند منبع نوری داخل اتاق ۱۴ در کدام دوره پوشاک ایرانیان بر پوشاک یونانیان تأثیر گذاشت و استفاده از شلوار رواج پیدا کرد؟
- ۱۱ هخامنشیان ۱۲ ساسانیان ۱۳ اشکانیان ۱۴ صفویان

### خلاصه نمایشی

- ۳۱- در یونان باستان صورتک سوخ تیره برای کدام‌یک استفاده می‌شد؟
- ۱۱ افراد نارس ۱۲ پادشاهان ۱۳ افراد سعادتمند ۱۴ پیام آوردن
- ۳۲- کدام منظومه ادبی، مفاصل مذهبی، قهرمانی و منوی همانند شاهنامه با پیروی از ادبیات زمان خود دارد؟
- ۱۱ زرتشت ۱۲ شاهنامه ۱۳ یادگار زرینان ۱۴ ارباب‌زاده
- ۳۳- کدام هنرمند نمایش‌هایی بر اساس کمدی‌های آرتو روی ساخته بود و برای این کار از صورتک‌های چرمی استفاده کرد؟
- ۱۱ استار ۱۲ پرست ۱۳ منوشکین ۱۴ ارباب
- ۳۴- به گفتهی هروودوت، قدیمی‌ترین سینه در زمینهی پیدایش نمایش عروسکی مربوط به کدام تمدن است؟
- ۱۱ یونان ۱۲ مصر ۱۳ هند ۱۴ روم
- ۳۵- در کدام گزینه هر دو مورد ذکر شده از عروسک‌های آسیایی- نمایشی محسوب می‌شوند؟
- ۱۱ نقال‌های مذهبی- تکیه ۱۲ بوشکار- مجموعه خانون
- ۱۳ بوک بازی- مبارک ۱۴ نقال‌های مذهبی- مبارک
- ۳۶- در کدام یونانیایی، فضا به عنوان یکی از شخصیت‌ها استفاده شده است؟
- ۱۱ مکی سیاه ۱۲ لالهی متحرک ۱۳ بالایی ۱۴ انتقام فیلمبرد
- ۳۷- در کدام تمدن، مرنوشت عروسک‌ها را شبیه مرنوشت انسان می‌دانستند؟
- ۱۱ چین ۱۲ هند ۱۳ ژاپن ۱۴ ایران
- ۳۸- در کدام تمدن، بتوان در زمان ازدواج، عروسک‌های خود را به الهه‌ی شکار تقدیم می‌کردند؟
- ۱۱ یونان ۱۲ چین ۱۳ هند ۱۴ ایران
- ۳۹- قدیمی‌ترین آیین‌های سینمایی کدام رایانه‌ای کدام است؟
- ۱۱ آلمان‌ها ۱۲ دانسان اسباب‌بازی ۱۳ کار برای پانام زمینی ۱۴ استادگران



۲۰- کدام گزینه، بیانگر مشخصات تروسیگ دستگشی نیست؟

- ۱) ساده بودن  
۲) قدرت حرکتی بالا  
۳) فاصله‌ی حداکثری تروسیگ و تروسیگ گردان  
۴) آناومی نقش

۲۱- در انجمن‌های دوپدنی، کدام سیستم برای القای حس عمق‌نمایی و تفاوت سرعت سوزهای دور و نزدیک کاربرد دارد؟

- ۱) موسی بلان  
۲) سوییچ پن  
۳) پارکتین  
۴) متوهان اسپیری

۲۲- اولین قدم برای انتخاب حرفه‌ی گویندگی در رادیو چیست؟

- ۱) دانش و اطلاعات تخصصی  
۲) صدای لطیف و خوب  
۳) القای خوب مخاطب  
۴) رهنو مناسب اجرا

۲۳- موضوع کدام یونانی، تجربیات کودکان بازداشت شده در مراکز مهاجرت است و به کدام دسته از یونانی‌ها تعلق دارد؟

- ۱) تصویر ناپیدا- تعادلی  
۲) جلاجه- تعادلی  
۳) شهر خوابا- داستانی  
۴) ۱۰۰۰ آف- داستانی

۲۴- کدام گزینه از ترندهای آینده برای کاهش هزینه‌ها نیست؟

- ۱) کاهش تعداد فریضا  
۲) انجام حرکت تئوری روی تصاویر بدون حرکت  
۳) محدود کردن حرکات در یک بخش یا عضو شخصیت  
۴) استفاده از داده‌های عصب دوربین مانند pvt

۲۵- کدام عامل در تولید برنامه‌های تلویزیونی، مهم‌ترین باری‌رسان طراحی صحنه است؟

- ۱) تصویربردار  
۲) کارگردان  
۳) منشی صحنه  
۴) تهیه‌کننده

### خلاصه موسیقی

۲۶- کدام مورد بدرستی معرفی شده است؟

- ۱) سی تا دوپل: لیدردهی دریاونیک  
۲) مودیز تار: لیدردهی گروماتیک  
۳) ری تا سی‌پل: لیدردهی دریاونیک  
۴) سی تا فا: پردی تمام

۲۷- در کنایونیک از گزینه‌ها، تکنیک ساز زهی یا توضیحات متفاوتی متفاوت دارد؟

- ۱) پرتامنتو: وصل کردن دو نت به یکدیگر با حداقل سه دامن بین آن‌ها  
۲) پرتانو: نواختن هر نت با آرتمهای مجزا بدون ایجاد تأکید (آکسان)  
۳) اسلاتانو: کشن سیم با انگشتان دست به جای نواختن با آرته  
۴) ریگوشه: فشار دادن انگشتان به نرمی روی سیم و عقب و جلو کردن انگشت در طول سیم

۲۸- کوک تغییر یافته در سازهای زهی چه نام دارد؟

- ۱) Accordatura (۱)  
۲) Scordatura (۲)  
۳) Orilinato (۴)  
۴) Sul Tasto (۵)

۲۹- کدام تکنیک در سازهای زهی، برای ایجاد صدایی نغمه‌ای و فلوت‌مانند استفاده می‌شود؟

- ۱) Sul Pasticello (۱)  
۲) Cal Legno (۲)  
۳) Sul Tasto (۴)  
۴) Cox Sordino (۵)

۳۰- تکنیک اسپیکانو چیست؟

- ۱) تکنیکی شبیه به اسلاتانو است و با ضربی سنگ با وسط آرته بر روی سیم اجرا می‌شود.  
۲) جدا کردن ندها هنگام کشیدن آرته در طول سیم  
۳) پر کردن فاصله‌ی دو نت بر روی یک سیم با حداقل سه دامن  
۴) هنگامی که هر نت با آرته‌ای مجزا نواخته شود.



۵۱- تکنیک «نقاشه» چیست؟

- ۱) سُر دادن انگشت روی سیم از نش به نش به دیگر  
 ۲) اتصال موکت بر روی یک سیم یا حداقل سُر دادن  
 ۳) نواختن تعدادی نت بدون نواختن سیم آرشه  
 ۴) نواختن هر نت با آرشه مجزا

۵۲- کدام آرشه کشی در سازهای زهی، جدا از سیم است؟

- ۱) آریا پاندو ۲) مارلند ۳) استکانو با خط اتحاد ۴) استکانو

۵۳- پینازیکانو (Pizzicato) روی ویلن به وسیله‌ی قسمت شست راست چگونه نشان داده می‌شود؟

- ۱) = ۲) C ۳) Q ۴) D ۵) B

۵۴- اصطلاح «Bite» به چه معناست؟

- ۱) وقتی عمده‌ی سازهای ارکستر بنوازند.  
 ۲) وقتی نصف یک بخش از سازهای زهی بنوازند.  
 ۳) تقسیم کردن نت‌های یک گروه از سازهای هورخانداده  
 ۴) نواختن با بخش جویس آرشه

۵۵- وظیفه‌ی شماره‌های ۳ روی بدنه‌ی ویولن چیست؟

- ۱) باعث انتقال آرایش به بدنه می‌شوند.  
 ۲) انتقال دهنده‌ی صدا از بدنه به فضای بیرون هستند.  
 ۳) همان کاری پوست در سازهای ممانه را را دارند.  
 ۴) باعث تشدید صدا می‌شوند.

### خواص مواد

۵۶- خمیر پلاستو در چهارپردازی چه کاربردی دارد؟

- ۱) برای فرمت نهی تارک قطعات خمیرسازی بعد از فرود  
 ۲) در ساختن قطعات نهایی اسامهای مصنوعی استفاده می‌شوند.  
 ۳) در ساختن خمیرهایی چون اپسی، چانه و ایجاد زخوبه‌نگار می‌رود.  
 ۴) در تکمیلی چهارپه، مورد استفاده قرار می‌گیرد.

۵۷- کدام گزینه از مواد و مصالح هنر خیالی‌سازی نیست؟

- ۱) روغن طلا ۲) پوم پاره‌ای ۳) نفت ۴) ورق طلا

۵۸- در طراحی برای سیاه کردن زمینه از چه ماده‌ای استفاده می‌کنند؟

- ۱) دوده ۲) رنگ روغن ۳) جوهر ۴) مرکب

۵۹- از کدام یک از مواد زیر، گچ قرمز به دست می‌آید؟

- ۱) سنگ رستی ۲) گچ ۳) سنگ آهک ۴) سنگ زغال

۶۰- کدام گزینه درباره‌ی استفاده از مواد روی کاغذ بافت‌ناز زیر، درست است؟

- ۱) با فشار زیاد دست روی مواد می‌توان نقاط سفید را پوشش داد.  
 ۲) با فشار زیاد مواد روی آن نیز، فقط نقاط برجسته‌ی کاغذ، رنگ را به خود می‌گیرند.  
 ۳) با فشار معمولی مواد برزها از بین رفته و صاف می‌شوند.  
 ۴) برای از بین بردن نقاط سفید، نیاز چندان به تیز کردن مواد نیست و رنگ آمیزی سریع است.





۷۶- چنانچه طول مستطیلی ۲۰٪ کاهش و عرض آن ۳۰٪ افزایش یابد، مساحت آن چگونه تغییر می‌کند؟

- ۱) ۱۰٪ افزایش      ۲) ۳۰٪ افزایش      ۳) ۱۰٪ کاهش      ۴) ۳۰٪ کاهش

۷۷- تاجری کالاهایی را با قیمت ۲۵ درصد کمتر از فهرست بها می‌خرد. او می‌خواهد قیمتی در ۱۵٪ بالاتر از قیمت قبلی از تخفیف ۲۰٪

لیست به این قیمت تعیین شده از فروش کالاهای ۲۵٪ سود کند. قیمت تعیین شده تاجر چه گسری از قیمت فهرست بها است؟

- ۱)  $\frac{70}{89}$       ۲)  $\frac{5}{9}$       ۳)  $\frac{8}{5}$       ۴)  $\frac{7}{5}$

۷۸- ۴۰ کیلوگرم محلول آب‌نمک با خلوص ۱۵٪ را با ۶۰ کیلوگرم محلول آب‌نمک با خلوص ۲۵٪ مخلوط می‌کنیم. محلول جدید

شامل چند درصد نمک است؟

- ۱) ۱۸٪      ۲) ۲۰٪      ۳) ۱۹٪      ۴) ۲۱٪

۷۹- دو کارگر با ۶ ساعت کار در روز، ۳ نیمکت را در طول ۴ روز می‌سازند. پنج کارگر با ۸ ساعت کار در روز، ۱۰ نیمکت را در طول

چند روز می‌سازند؟

- ۱) ۲      ۲) ۳      ۳) ۴      ۴) ۵

۸۰- می‌خواهیم اعداد ۲۴ تا ۱۹۶ را با ماشین رقم‌زنی به صورت متوالی تایپ کنیم. چنانچه برای تایپ هر رقم نیم ثانیه زمان مورد

نیاز باشد، این کار در چند دقیقه تمام می‌شود؟

- ۱) ۳۰      ۲) ۶۰      ۳) ۱۸۰      ۴) ۳۶۰

تلاشی در مسیر موفقیت

۸۱- اگر  $A = 2/355$  و  $B = 0/6-2222...$  باشد، حاصل  $B \rightarrow \frac{A}{3-2}$  کدام است؟

- ۱)  $0/722$       ۲)  $0/817$       ۳)  $0/9$       ۴)  $0/22$

۸۲- به ازای چند عدد طبیعی سمرقنی B، کسر  $\frac{B}{9}$  یک کسر مخلوط و غیر مثلثی است؟

- ۱) ۵۰      ۲) ۶۹      ۳) ۲۸      ۴) ۲۷

۸۳- پدری  $\frac{7}{5}$  اموالش را به فرزند اولش می‌دهد و مابقی اموالش را بین فرزند دوم و سوم به نسبت ۴ به ۳ تقسیم می‌کند. اگر سهم

فرزند سوم برابر  $5/1$  واحد باشد، سهم فرزند اول چند واحد است؟

- ۱)  $37/85$       ۲)  $29/75$       ۳)  $19/75$       ۴)  $17/85$

۸۶- پتری می‌خواهد دلاری خود به ارزش ۲۷۰ میلیون تومان را بین سه فرزند خود به نسبت عکس سن آن‌ها تقسیم کند. چنانچه

سن فرزندان او ۱۸، ۲۹ و ۳۰ سال باشد، به فرزند دوم چند میلیون تومان ارث می‌رسد؟

- ۱) ۱۲۰ (۱)      ۲) ۱۲۵ (۲)      ۳) ۱۲۰ (۳)      ۴) ۱۵۰ (۴)

۸۵- اگر از مقدار هر کدام از اعداد  $x$  و  $y$ ،  $25$  کاسته شود، مقدار عبارت  $xy$  به اندازه‌ی چه کسری از مقدار اولیه‌اش کاهش می‌یابد؟

- ۱)  $\frac{25}{24}$  (۱)      ۲)  $\frac{1}{12}$  (۲)      ۳)  $\frac{2}{9}$  (۳)      ۴)  $\frac{25}{24}$  (۴)

۸۴- یک دندانپزشک برای معاینه‌ی دندانان از کدام وسیله‌ی نوری استفاده می‌کند؟

- ۱) آینه‌ی محدب (۱)      ۲) آینه‌ی مایل (۲)      ۳) عدسی واگرا (۳)      ۴) عدسی همگرا (۴)

۸۷- جسمی جلوی آینه‌ی محدب و در  $20$  سانتی‌متری آن قرار دارد. اگر جسم را  $5$  سانتی‌متر به آینه نزدیک کنیم تصویر:

۱) کمتر از  $5$  cm به آینه نزدیک شده و کوچک‌تر می‌شود.

۲) کمتر از  $5$  cm به آینه نزدیک شده و بزرگ‌تر می‌شود.

۳) بیش‌تر از  $5$  cm از آینه دور شده و کوچک‌تر می‌شود.

۴) بیش‌تر از  $5$  cm از آینه دور شده و بزرگ‌تر می‌شود.

۸۸- چنانچه در یک آینه‌ی مقعر، جسمی بین کانون و مرکز آینه قرار بگیرد، تصویر آن چگونه خواهد بود؟

تلاشی در مسیر موفقیت

۱) مجازی- بزرگ‌تر (۱)      ۲) مجازی- کوچک‌تر (۲)

۳) حقیقی- بزرگ‌تر (۳)      ۴) حقیقی- کوچک‌تر (۴)

۸۹- میله‌ای به طول  $8$  سانتی‌متر رویه‌روی یک آینه‌ی تخت و در راستای عمود بر آن قرار گرفته است. اگر دورترین فاصله‌ی بین

جسم و تصویر آن برابر  $20$  سانتی‌متر باشد، نزدیک‌ترین فاصله‌ی بین جسم و تصویر چند سانتی‌متر است؟

- ۱) ۱۳ (۱)      ۲) ۱۶ (۲)      ۳) ۱۵ (۳)      ۴) ۱۶ (۴)

۹۰- جسمی در فاصله‌ی  $2$  متری از یک آینه‌ی تخت قرار گرفته است. اگر جسم و آینه، هر یک به اندازه‌ی  $30$  سانتی‌متر به سمت هم

حرکت کنند، فاصله‌ی جسم تا تصویرش در این حالت، چند متر خواهد شد؟

- ۱)  $2/7$  (۱)      ۲)  $2/8$  (۲)      ۳)  $2/9$  (۳)      ۴)  $1/8$  (۴)

## خلایت تصویری و تجسمی

۱۴۰۲

## خلایت تصویری و تجسمی

دین چهری، شاعر چهری (کتاب)  
 شمس، شمس مسطح، صخره  
 سنگ، فرد، سانسور  
 قون چهری - ترک تصویر  
 بیگانه‌های چهری و هنرمندان آثار  
 هنرمندان، مسکک تجسمی،  
 امیرسونیسور، پست امیرسونیسور  
 و نام امیرسونیسور  
 طراحی اثر اولاد، نشانه تجسمی،  
 ۱۳۹۰  
 تکلیف و انوارشناسی، انوارشناسی  
 طراحی و تجسمی، مسوولیت  
 تصویرسازی  
 آثار طراحی آثار هنری مربوط به  
 تجربی هنری این اثرها



۹۱- کدام مورد برای تصویر زیر مناسب است؟

۱۱ هودات پنداری

۱۲ کجنگاری

۱۳ دلگاری

۱۴ ناز

۹۲- در طراحی نشان زیر از کدام شیوه استفاده شده است؟

۱۱ تزیینت در سه رنگی

۱۲ حرابت در سبکیت

۱۳ اصل مجاورت و جابجایی

۱۴ برابری ارزش فضای مثبت و منفی



۹۳- در طراحی جلد مقابل کدام یک بیش تر مشاهده می‌شود؟

۱۱ استعارای چهری

۱۲ ترکیب بندی رنگین

۱۳ حرکت استعارای

۱۴ تاین ملبومی

۹۴- کدام عنوان برای عکس مقابل مناسب‌تر است؟

۱۱ دل‌مردگی

۱۲ ایهام لحظه

۱۳ عشق بی رحمانه

۱۴ خستگی یک سرباز



۹۵. طرح رونبرو، به کدام روش اجرا شده است؟

۱۱. قلم آهنی و مرکب

۱۲. قلم و مرکب

۱۳. لاکوگراف

۱۴. کواپنت



۹۶. گامبریک ویژگی نگارگری «اسکندر و هفت دانشمند» از خمسه‌ای نظامی است؟

۱۱. استفاده از نایره به عنوان شکل زیرساخت ترکیب بصریها

۱۲. استفاده از ترکیب‌بندی منحنی و خطوط کنارهمای بصریها

۱۳. تعدد بصریهای کوتاه قامت و استفاده از رنگ قرمز برای پس‌زمینه

۱۴. پیوند میان بصریها و معنایی و استفاده از رنگ‌های سرد

۹۷. در طراحی جلد مقاله گامبریک تأثیر گذار تر بوده است؟

۱۱. استفاده از فونت‌های متداول برای تیتر

۱۲. به کارگیری متعدد عناصر بصری نقطه

۱۳. تقسیم فضا به دو قسمت نامتوازن

۱۴. کاربرد و فشردگی نقاط بصری



۹۸. اثر مقابل با چه تکنیکی کار شده است و اثر کدام هنرمند است؟

۱۱. مداد و کج، مانیس

۱۲. مداد و کج، سوزن

۱۳. کواش و کج، پاستل، دکا

۱۴. کواش و کج، پاستل، پیکاسو

  
**نارنج بوک**  
 تلاشی در مسیر موفقیت



۹۹- کدام هنرمند با برخورداری از ذهن منطقی و با استفاده از روش شخصی خود، راه‌حلی برای مشکل عدم استحکام ساختار بر

نقاش امپرسیونیستی یافت؟

- ۱) گامبال پینارو      ۲) نولوز تورتک      ۳) گوستاو کوربه      ۴) رز سورا



۱۰۰- ماسک مقابل میراث کدام تمدن است و ویژگی بارز آن چیست؟

۱) سرخوستان آمریکا، استخراج‌گری

۲) بومیان آفریقا، فرینساری

۳) اقوام آنگک، الماری

۴) مایاها، شیده‌سازی



۱۰۱- در طراحی مقابل، خطوط بر اساس چه مبنایی بناگذاشته‌اند؟

۱) خط به صورت حساب شده با طرح ساخت اشیا، به کار رفته است.

۲) خط آرامانه و بدون نقشی خاص به کار رفته است.

۳) خط با نظم خاصی برای نشان دادن ویژگی موضوع به کار رفته است.

۴) خط تعبیر شخصی طراح را از موضوع نشان می‌دهد.

۱۰۲- در اثر مقابل، تصویرسازی با مباد با کدام شیوه انجام شده است؟

۱) شیوهی هاشور

۲) شیوهی تلفیقی و ایجاد بافت جدید

۳) شیوهی ساینسی با محور کردن رنگ‌ها

۴) شیوهی تلفیقی



۱-۳- در تصویر زیر، کدام مورد مطرح گردیده است؟



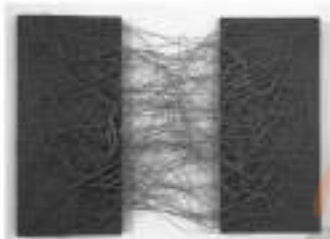
۱) تنوع

۲) تعادل

۳) کنتراست

۴) فریم در فریمکنی

۱-۴- ویژگی‌های بصری در اثر مقابل کدام است؟



۱) حرکت و ریتمیک

۲) از دعای و استایی

۳) کشش و خشونت

۴) سکون و تلویح

۱-۵- کدام مورد در خصوص پستان‌میر سیویلیست‌ها درست است؟



۱) ایجاد توازن بین عمق‌نمایی سه‌بعدی و سطح دوبعدی با محمود ارمین عمق پیدا

۲) دخالت در شکل ظاهری اشیاء و نشان دادن خطوط کنارمانی به صورت سیست و گنسنه

۳) ایجاد پایداری به وسیله‌ی ساده‌سازی اشیاء و برجستگی و سنگینی تدبیر و ارشان

۴) نمایش جنسیت‌های مختلف اشیاء و تأثیر نور و سایه بر آن‌ها

۱-۶- تصویر ساز در اثر زیر از کدام شیوه‌ی پیش‌ترین استفاده را کرده است تا انتقال مفهوم به مخاطب به راحتی صورت نپذیرد؟



۱) انتخاب زاویه‌ی دید مناسب و موقعیت نظر

۲) انتخاب نمای کلوزآپ و بسته

۳) انتخاب فرم‌های تیز و افراق شده

۴) انتخاب شخصیت و حیوانی چشمگیر



۱۰۷- تصویر مقابل کدام مفهوم را القا می‌کند؟

۱) فضای التهاب و شور درونی

۲) فضای غم و اندوه

۳) فضای اضطراب و تشویش

۴) فضای شادی و آزادی

۱۰۸- کدام گزینه در ارتباط با تصویر مقابل نادرست است؟

۱) هنرمند با آشکار کردن و محو کردن خطوط محیطی، وضوح نسبی را فراهم کرده است.

۲) اثر متعلق به پستریل روئسن، نقاش باروک است.

۳) در این اثر هنرمند از خطوط ذهنی کمک گرفته است.

۴) کنتراست بالای تونگی و روئسی، یکی از ویژگی‌های برجسته‌ای اثر است.



۱۰۹- در تصویر، اتصال دست‌ها به زمین کدام معنا را تداعی می‌کند؟

۱) فریاد و استغاثت

۲) امارت و گرفتاری

۳) دعا و نیایش

۴) فقر و نیاز



۱۱۰- در تصویر مقابل خطوط نمایشگر کدام مفاهیم هستند؟

۱) حرکت، نرمی و ملایمت

۲) تحرک، ابهام و خشونت

۳) سبکیت، ملایمت و ملاطفت

۴) ایستایی، سختی و استحکام



یروزه ۱۹:۲ آبان

درک عمومی هنر

<p>مباحث نمایشی</p> <p>اصول و مبانی نمایش تئاتر و مکتب نمایشی در ایران</p> <p>اصول و مبانی ماسک و گریم نمایشی ۱ تا ۲</p> <p>ساخت و اجرای لباس، دکور، ماسک و گریم نمایشی ۱ تا ابتدای تکنیک و دستبندی و وسایل</p> <p>نویسندگی اجرا و بازیگری: فصل ۲</p> <p>دانش فنی تخصصی بیاننامه‌ها، بودجه‌های اجرا، دوم و سوم تا ابتدای بیاننامه و علوم ارتباطی</p> <p>طراحی صدا و صحنه در بیاننامه: فصل ۱ از ابتدای اجزای فضاهای فانتزی، اسطوره‌ها و تاریخی و فصل ۲ تا ابتدای سه کارگردانی نورپردازی و سایه در طراحی صدا</p> <p>منظر گساری رایانه‌ای: بودجه‌های ۱ تا ۳ تا ابتدای روش ایجاد افکت‌های تصویری</p> <p>آشنایی با ادبیات کهن ایران و جهان: درس‌های ۱ تا ۳</p> <p>دانش فنی بازیگری: تولید اثر نمایشی نظریه‌ی فصل ۱ تا ۳ تا ابتدای پیش‌تولید</p> <p>مباحث موسیقی</p> <p>تنتاخت سازهای ارگستر سمفونیک ۱: آثر کتاب</p> <p>مباحث خوانندگی خوانندگی</p> <p>از تمام سرفصل‌های درک عمومی هنر این آزمون</p>	<p>سیر هنر در تاریخ از فصل‌های ۱ تا ۶</p> <p>تاریخ هنر جهان: فصل‌های ۲، ۱ و ۹</p> <p>تاریخ هنر ایران: آغاز سخن و درس‌های ۱ تا ۷</p> <p>کارگاه چاپ گسترده: فصل ۱ مباحث مرتبط</p> <p>آشنایی با مکتب نقاشی: فصل ۱ و فصل ۲ تا ۳ ابتدای مصر</p> <p>کارگاه نگارگری: فصل ۱ تا ابتدای تاریخ نگارگری پس از ورود اسلام</p> <p>دانش فنی پایه رشته طراحی و خوشنویسی: فصل ۲، تاریخچه لباس ایران، پوشاک ایرانیان باستان تا آغاز اسلام، پوشاک در بین‌النهرین</p> <p>آشنایی با مبانی کار با رنگ: فصل ۱ تا ۲ ابتدای کلاس‌های دوره‌ی مسابقات با آلبوم فصل</p> <p>دانش فنی تخصصی معماری داخلی: بودجه‌های ۱ و ۲ مباحث مرتبط</p> <p>دانش فنی پایه رشته معماری داخلی: بودجه ۱ مباحث مرتبط</p> <p>آشنایی با مبانی هنر و فرهنگ ایران: فصل‌های ۱ و ۲ تا ابتدای معماری و شهرسازی در دوره‌ی باستان</p> <p>خوشنویسی: جلسه‌ی ۱ و جلسه‌های ۲۲ تا ۲۴</p> <p>آشنایی با منابع دست‌نویس ایران: فصل ۲</p> <p>کارگاه منابع دست‌نویس (سنگ‌نگاری): فصل‌های ۱، ۲، ۳، ۴ و ۵</p> <p>مکتب‌های ۱ تا فصل ۲ از ابتدای تفسیر تامله با و مقایسه‌ی ۱ تا ابتدای فصل ۳</p> <p>مکتب‌های طبیعت، مستند و گزارشیه: فصل ۳</p> <p>دانش فنی تخصصی فوتوگرافیک: فصل‌های ۱ تا ۳ تا ابتدای جنبه‌ی سطح چاپ</p> <p>معماری: فصل ۱ مباحث مرتبط</p> <p>طراحی ۱ تا فصل ۸ از ابتدای پستان تا آخر فصل</p> <p>مباحث مربوط به سنگ‌های اکسید سیلیسیه، فلوئید و سیمولتید در کتاب‌های تاریخ: معماری هنر و دیگر منابع آزاد</p>
--	---

درک عمومی ریاضی و فیزیک

<p>ریاضی نظیه: فصل ۲، درس‌های دوم و سوم، فصل ۲، فصل ۱، درس سوم</p> <p>ریاضی (۱): فصول ۱ تا ۴ بودجه چهارم</p>	<p>ریاضی هفتاد: فصل ۳، تکنیک‌های مدوری: فصل ۵</p> <p>ریاضی هشتاد: فصل ۲، فصل ۷</p>
--	--

خلاصه‌های تصویری و تخصصی

<p>مبانی تصویربرداری: فصل ۱ تا ابتدای پستان دولتی تا آخر فصل</p> <p>اصول فرود و طوج کلیات و طراحی دوبندی: فصل‌های ۱ و ۲</p> <p>تاریخ و معماری هنر: اکسید سیلیسیه، فلوئید، سیمولتید، فلوئیدان ذکر شده در کتاب‌های درسی این آزمون</p>	<p>مبانی هنرهای تخصصی: فصل ۳ از ابتدای ترکیب تا آخر فصل</p> <p>کارگاه هنر ۱ تا فصل ۲</p> <p>طراحی و زبان بصری: فصل ۱ تا ابتدای بافت و فصل ۸ از ابتدای نقاشی و رنگ تا آخر فصل</p> <p>طراحی ۱ تا فصل ۸ از ابتدای پستان تا آخر فصل</p>
---	---

کتاب پیشنهادی از روی هنر

<p>کتاب آبی خوانندگی: مباحث مرتبط</p> <p>کتاب سبز خلاصه‌های تصویری و تخصصی: مباحث مرتبط</p> <p>کتاب آبی خلاصه‌های تصویری و تخصصی: مباحث مرتبط</p> <p>کتاب کوچک</p> <p>فلسفه کارتن</p>	<p>کتاب سبز خلاصه‌های نمایشی: مباحث مرتبط</p> <p>کتاب آبی خلاصه‌های نمایشی: مباحث مرتبط</p> <p>کتاب سبز هنر درک عمومی هنر: مباحث، مباحث، مباحث مرتبط</p> <p>کتاب آبی خلاصه‌های تصویری: مباحث مرتبط</p> <p>کتاب آبی درک عمومی هنر: مباحث مرتبط</p>
---	---



دفتر مجله

۵ آبان ماه  
۱۴۰۲



# گروه تولید آزمون

گروه علمی		
نام درس	مستوفین درس	ویراستاران
فرک عمومی هنر	ارغوان جیدگلستان، احمد رفیعی	سیده مریم
فرک عمومی ریاضی و فیزیک	دانشال قزوین	-
حکایت عمومی و تخصصی	ارژیا آزادی	غلامی باقری ساجدی
گروه مستوفیان		
فرک عمومی هنر	فانیه پدرباشی، مانیلا سعیدی، آذری طاهره، فیضیان، نوبه ایزد الحسنی، میرفغان زیدی	
فرک عمومی ریاضی و فیزیک	نوبه - سید نورما پدرباشی، پرهام قطب‌نص	
حکایت عمومی و تخصصی	فانیه پدرباشی، مانیلا سعیدی، آذری، طاهره، فیضیان	

طراحان سوال (بنا بر ترتیب حروف الفبا)	
فرک عمومی هنر	بانگ افشاری، غازی باقری ساجدی، احمد پدرباشی، آرمین زاری، آذری، غلامی باقری ساجدی، ابراهیم جیدگلستان، مانیلا سعیدی، مانیلا سعیدی، پاره‌انداز، سید مینو، سید سجاد شادمان
فرک عمومی ریاضی و فیزیک	سید مانیلا سعیدی، مانیلا سعیدی، آذری، باقری ساجدی، مانیلا سعیدی، پاره‌انداز، سید مانیلا سعیدی، سید مانیلا سعیدی، سید مانیلا سعیدی
حکایت عمومی و تخصصی	ارژیا آزادی، غلامی باقری ساجدی، سید باقری ساجدی، سید مانیلا سعیدی، سید مانیلا سعیدی، سید مانیلا سعیدی، سید مانیلا سعیدی، سید مانیلا سعیدی

گروه علمی و تولید	
مدیر گروه تخصصی	شهره پدرباشی
مسئول دفتر نشر	غلامی باقری ساجدی
مستوفیان و همکاری با مستوفیان	مدیر گروه سید مانیلا سعیدی - مسئول دفتر نشر سید مانیلا سعیدی
انور رایجی و سید مانیلا سعیدی	مسئومه لوری
طراح نشر	فریاد وانی
ناشر چاپ	سوزان سعیدی

بنیاد علمی آموزشی قلمچی (وقت عام)

[www.kanoo.ir](http://www.kanoo.ir)



@honar.kanoo

دفتر مرکزی: خیابان انقلاب بین صفا و شمسین پلاک ۹۲۲ تلفن: ۰۲۱-۴۴۴۴۰۰۰۰ (۰۹۹۱)



### درک عمومی هنر

#### ۱- گزینه ۲۰

(ارتقاء میداننگار)

(اهمیت‌ی، صفحه ۴۲ - هنر ایران باستان)

در زمان تشکیلنکبتان علاوه بر انحصاری روش‌های فیصل در ساختن جسم استفاده از مواد گچ که آن را برای استحکام بیشتر بناها کافی می‌رساند مخلوط می‌کردند برای تزئین سطح دیوارها متداول شد. در این شیوه از نقش‌هایی مانند انسان، جانوران طبیعی یا تصاویر و دیگر نگاره‌های تزئینی به صورت برجسته به روش گندگلی بهره می‌گرفتند که نمونه آن در کوه خواجه وجود دارد.

#### ۲- گزینه ۲۰

(احزابی - ۱۸)

(انقلابی یا کتابت‌گشایی، صفحه ۸ - هنر ایران باستان)

در موزائیک‌های کوه خواجه تعداد رنگها محدود است از گندمی تا سبزه و سبزگندما و رنگ‌های اصلی در اندازه‌های بزرگ نیز به‌کار می‌آید رنگ‌های تخت و ساده قرار می‌گیرد.

#### ۳- گزینه ۴۰

(اعرابی یا برمقالی)

(تاریخ هنر ایران، صفحه ۳۳ - هنر ایران باستان)

از نمونه‌های شاخص مجسمی در عصر هخامنشی که شاید اولین نمونه‌ای این عهد نیز باشد پایه ستون سنگی بلی مشاهده در مجموعه‌ی پاسارگاد است. بر روی این پایه ستون نقش برجسته‌ای به شکل انسان با شیار دایره‌شده شیاره بر لباسی ایوانی و با تاجی شایخ مانند (دو شاخ) مجسمی شده است. گویایی بالای آن هویت این شخصیت را گویایی هخامنشی معرفی می‌کند.

#### ۴- گزینه ۲۰

(اعلیه مصری)

(برداشتن قرن اقصایی، فیکور، فیکور، صفحه ۳۰ - مکتب)

نیز بر روی ستونی است که می‌توان در آن فاصله گامی را تغییر داد یا به عبارتی میدان دید ثابت است. این بدان معنی است که چشمن آندری دارای یک زاویه‌ی دید تنظیم شده است و این پیشنهاد برای محیط‌های

گامی می‌تواند استفاده از نوزهای سریع وایم باشد. نوزهای سریع به نوزهای گفته می‌شود که دیواره‌ی آن‌ها از ۲ کوب است و می‌تواند با دیواره‌های خیلی بزرگ برای استفاده از نوزهای سریع شکر سیل گستر باشد البته استفاده از این نوزها برای همین محیط‌های گامی نیز نمی‌تواند مناسب باشد. از آن جایی که معمولاً فاصله گامی آن‌ها نسبت است و نمی‌تواند با آن‌ها ریزم کند برای کاربردی باید خودشان به سوز نزدیک و باز از آن نیز سوزید. در مواقعی که امکان جابه‌جایی ندارند کار کردن با آن‌ها بسیار مشکل است. نوزهای بزرگ برای زمانی کاربرد دارند که شما بتوانید در هر زمان که بخواهید به سوز نزدیک شوید بطوریکه عکس‌گیری، عکس‌بندی، عکس‌بندی، عکس‌بندی از رویه‌های خیلی به عنوان عکس - عکس‌نگار و بسیاری از نوظه‌های دیگر که لازم است پوسته در جایی بااستند و منتظر سوزید باشد، یا نوزهای وایم مناسب است.

گزینه ۲۰: برای مطالعه‌ی جزئی در مورد این ایجاد سرعت عمل بالاتر در عکس‌گیری است. از آن جهت که نوزهای منفر در جاز عرضه شده است. این نوزها برای دیده خود دو عدد فاصله گامی درج شده دارند برای تغییر فقط کافی است حلقه روی بند نیز را به حرکت در آورید تا فاصله گامی تغییر گیرد. این نوع نوزها سرعت عمل بالا و قیمت گامی دارند و می‌تواند در محیط تشکیل تصویر به پای نوزهای ثابت می‌رسد.

گزینه ۳۰: نوزهای که مجموعه نوزهای هستند که فاصله گامی بیشتر از نوزهای معمول دارند. این نوع نوزهای عکس‌گیری را می‌تواند مستقری دارند و برای عکس‌گیری از فواصل دور مناسب هستند. همچنین نوزهای که چون در ساختار چهره تصویر ایجاد نمی‌کنند. این نوزها نوزهای ویژه برای عکس‌گیری چهره و آینه مناسب هستند.

گزینه ۴۰: نیز ماکرو به این نوز گفته می‌شود که در حیطه فاصله از فوکوس بالای ۵۰ تا ۹۰ متری (م م) قرار است. رسالت اصلی نوزها ماکرو این است که اجسام یا هر نوع سوز که کوچک را در فوکوس بزرگتر از آنچه که هستند به تصویر بکنند.

#### ۵- گزینه ۲۰

(اعرابی یا برمقالی)

(تاریخ هنر ایران، صفحه ۵۳ - هنر ایران باستان)



تزیینات بناهای استثنایی شامل نقش برجسته و مجاری، گچبری و نقاشی بوده که از این میان می‌توان به نقوش برجسته‌های سنگ بزرگ، گچبری‌ها و نقاشی‌های گلد خواجه و مجاری و مجسمه‌سازی باقی‌مانده اشاره کرد.

## ۶- تزیینات ۴۰

اعتماد حسین

ارشدان هنر تخصصی نگارگری، صفحه ۳۷ - ۳۶ - کتابی

عکاسی در گوهر به دلیل نبودن صفحه درخشش و طوره که بتوان از آن برای کاربردی عکس‌ها بهره برد، سخت به نظر می‌رسد و باید به دلیل کثرت‌های خلوت و بی‌آلایش بود تا به وسیله‌ی آن، بتوان روح گوهر را به تصویر کشید. بهترین زمان برای عکاسی، در گوهر غروب و آسمان صیقل‌های زرد است. در این شرایط می‌توان عکس‌های زیبایی از خطوط به وجود آمدند از پوشش‌ها و رنگ‌های زیان را به تصویر کشید، بلکه به گذشته.

## ۷- تزیینات ۴۰

آیاک انگلیس

تاریخ هنر ایران، صفحه ۳۲ - هنر ۱۳۹۱ پدرو

در سراسر موضوعات نقاشی‌های سفالین، تصاویر انسان و حیوانات در اشکال هندسی و دایره‌ای است. در برخی از این آثار، نمایانگر تاحلی مانند قلب و ستاره بهره هم گرفته می‌شوند.

## ۸- تزیینات ۴۰

اعتماد باقرمکانی

تاریخ هنر ایران، صفحه‌های ۳۲ و ۳۳ - هنر ایران پادشاه

یکی از شاخص‌های مهم نقاشی ساسانی را می‌توان در دیوارنگاره‌های باقی‌مانده از این عصر مشاهده گنج ایستادن، پیچ گشت و صحنه‌های شکار گامی نقوش مشاهده کرد.

یکی از نقاشی‌های دیواری منگوبه از پیچ گشت معروف در کاخ ساسانی با موضوع شکار است.

## ۹- تزیینات ۴۰

آیاک انگلیس

نقاشی با بناهای تاریخی، صفحه‌های ۱۸ و ۱۷ - هنر ایران

در مناطق گرم و خشک، قطعه‌های پلان‌های ستون‌ها و دروازه‌ها بودند و دارای حاشیه مرکزی بودند. این حاشیه‌ها معمولاً منحنی و بی‌سایه بودند و با حوشی و بالچه تزئین می‌شدند.

در مناطق سرد و کوهستانی نیز استفاده از پلان‌های ستون‌ها و حاشیه مرکزی معمول بود. البته در این مناطق، به دلیل استفاده از تپش مستقیم آفتاب، اثرهای اصلی و آثارها در قسمت شمال حاشیه ساخته می‌شد.

## ۱۰- تزیینات ۴۰

اعتماد حسین

تاریخ هنر ایران، صفحه ۳۱

در بعضی از خطوط شکلی در نوک قطب ایجاد می‌کنند که به زبان سر شدن در کتب آمده می‌کند. این عمل را «خط زین» می‌گویند. امروزه بسیاری از خوشنویسان فقط کلماتی بین پا خط می‌زنند.

## ۱۱- تزیینات ۴۰

اعتماد باقرمکانی

نقاشی با کتاب، نقاشی، صفحه ۵ - هنر پیکارهای ایران

نقش‌های این تصویر که در ایران باقی‌مانده مربوط به غارهای طبیعی دوشه، هویان و میرمغان در منطقه کوهستان لرستان است. از جمله این آثار می‌توان به نقاشی‌های دیواری سوارگر اشاره کرد.

## ۱۲- تزیینات ۴۰

آیاک انگلیس

تاریخ هنر ایران، صفحه‌های ۳۱ و ۳۲ - کتابی

دیوارنگاره از چند نوع نقاشی تشکیل شده است که این نوعها می‌توانند روی‌های هندسی و گه‌به‌گه با طرح‌های ساده را به وجود آورند. این روزها می‌تواند بر حسب نیاز افراد‌های مختلفی را به خود گیرد و میزان نور وارد شده به دوربین را کنترل کند.

هرچه عدد دیوارنگاره بزرگتر باشد، روزنه یا درجه بسته‌تر می‌گردد و در نتیجه میزان نور روزنه به دوربین کمتر می‌شود.

## ۱۳- تزیینات ۴۰

اعتماد حسین

تاریخ هنر ایران، صفحه ۱۱ و ۱۲ - هنر پیکارهای ایران

ساکنان هزاره می‌چهارم به‌هم در شوش از هنر سفالگری و نقاشی روی سفال بسیار پیشرفته‌ای برخوردار بودند که با ایجاد ظروف به تدریج از اهمیت آن گذشته شد. به تدریج ظروف سفالی، ظروف و ظروفی خاص‌ترین سفالینه‌های خوش‌ساخت اسیلی شد. به همین دلیل



گرمیده که رودی آن سستوار است به نظر می‌رسد این ساختمان‌های سستوار از پیشگامان راهروها و تالارهای سستوار دوران جدید است. جمله معماری هخامنشیان باشد.

#### ۱۷- گزینه ۱:۱

(نقش پارسکاسی)

(تاشان با صفای حسن ایران ۱، صفحه ۳۵ - مطبق روش)

جمله‌های قرآن کریم و کتاب‌های مذهبی اولین اثر هنری کن و برج به شمار می‌روند. پلر این هنر به تدریج بر سطح آثاری مانند قصه‌های مستطیبه قلب آید. جمله سایر کتاب‌ها و نیز به صورت نگارهای مستقل گسترش یافته است.

#### ۱۸- گزینه ۲:۱

(پایگ انگلیس)

(کتابی هنر، معمار و گرافیک، صفحه ۲۶ - کلاسی)

برای به حداقل رساندن مشکل آموزش دست از تکنیک می‌توان از رنگ‌ها استفاده کرد. همچنین استفاده از رنگ‌ها در این دوره

گروه دارد.

#### ۱۹- گزینه ۲:۱

(معماری معاصر)

(تاریخ هنر ایران، صفحه ۲۳۳ - هنر پیکارهای ایران)

وجود نقش برجسته چنگ نوزاد در کوزه‌های حال میر باستانی متعلق به اواخر سده‌های هشتم به م در دوره مادها یکی از معدود آثاری است که زبان موسیقی در دوران آریایی‌ها را نشان می‌دهد.

#### ۲۰- گزینه ۴:۱

(تاریخ ترک‌ها - ۱۳)

(تاریخ فن کاشی معماری واک، صفحه ۴۰ - هنر ایران باستان)

یکی از ویژگی‌های اولین کهن و هنرمندان آن پلر به نقیبه مرست بوده است که آن را به‌طور آوازی به می‌باشند. آنان به نقیبه یا برداشتن که متعلق داشته باشد و با شرایط رنگی سازگار باشد متصل می‌کردند. این رفتار مس گرمیده تا اولین شن سطح فرهنگ خود

ساخت‌های دوره اسلامی اگرچه از ساعت نویی برخوردارند اما از نظر شکل و نقش وزنگی و کیفیت سفالینه‌های پدیدین شوش را ندارند. سفالینه‌های این دوره که ساعت آن‌ها حدود ۲۰۰ سال قدمت داشته دارای نقش چهارگانه قرمز، سفید، نارنجی و سبزه و یا نیک رنگ هستند. اغلب ظروف به شکل گوزه‌های تزیین یا شکرهای تیره‌تر شکل گردن گوله و همان گشاده نقش‌ها بیشتر روی شانه ظروف و در برخی نام سطح طرف را می‌بینیم. نقش‌ها شامل خطوط شکسته مثلثه لوزی و چهارخانه هستند که با تقوسازی‌های بولوی و تزیینی از هر جا نشاند.

اگرچه بر نقش هندسی در تعدادی از ظروف نقش انواع موجودات چون مار، عقرب، نهی، حیوانات شاخ‌دار و اسفندی عقاب گام، مناظر طبیعی، انسان، سازه‌های معماری، پرندگان در حال پرواز و ... دیده می‌شود.

#### ۱۷- گزینه ۴:۱

(نقش پارسکاسی)

(تاشان با کلاسی، صفحه ۶ و ۷ - هنر پیکارهای ایران)

نقش سبزه‌ها اغلب نمایان است البته بعضی موردتوجه تزیینی دارند. نقاشی سبزه‌ها شامل تصویر حیوانات و از پرده‌ها خود می‌گرفته و به آن‌ها مضامینی معنوی و نمایی می‌بخشیده است.

#### ۱۵- گزینه ۱:۱

(پایگ انگلیس)

(کلاسی، صفحه ۱۸ - کلاسی)

در سال ۱۸۸۸ اولین دوربین کوچک و همچنین فیلم اکتافیلد بهر ساخته و رونق یافت. البته این دو اختراع امکان استفاده از دوربین را برای عموم مهیا ساختند و مگامی گسترده شد.

#### ۱۶- گزینه ۴:۱

(معماری معاصر)

(تاریخ هنر ایران، صفحه ۲۶ - هنر پیکارهای ایران)

نوع حسابد در جنوب غربی مراجه‌ای اروپا در جمله مناطقی است که دارای مقل حالتی رنگ است. در بخش جنوب غربی این منطقه محصولات از چهار ساختمان اصلی با حداقل محصور شده مشخص

مهم‌ترین گره‌های پارتین اشکنان) در زمینه معماری، ساخت گنبد بر روی گنبدواره و تکوین ایوان دایره‌دار است. گنبدواره در واقع همان گنبدسازی در گنبدخانه‌های بزرگ است.

#### ۲۵- گزیده ۴۰: (ایک انگلیسی)

(تاریخ هنر جهان - صفحه‌های ۸۰ و ۸۲ - هنر پیشگامان)

اینکفا در سده‌های معماری بدون ملات یا خشت مهارت بالایی داشتند. مبدع‌های هنرمند آن‌ها به اعرام مصر و زنگبارها شباهت دارند.

نکته: در کتاب تاریخ هنر جهان از شباهت میان مبدع اینکفا و اعرام مصر و زنگبارها نام برده شده است علاوه بر آن، معنی چهره‌ها اینست که توسط ارقام تولدک و میا ساخته شده، از چهره‌های فلز قلیس با مبدع‌های شرقی مخصوصاً هرم بنگالی، روسر و اعرام نکته در مصر است.

#### ۲۶- گزیده ۴۰: (اعراب باقرمطانی)

(تفصیح با صانع‌های ایران، صفحه‌های ۸۰ - صانع‌های)

موت اولیه‌ی سوره‌ایستاد، در زیبایی، مسجدهای و پارچه‌های کشایی کشایی است. در قالی‌های از برشته که جزو مواد اولیه‌ی چلویی است استفاده می‌شود.

#### ۲۷- گزیده ۴۰: (اعتماد مصیبا)

(زایش قلی لقصی لوزگر، صفحه‌های ۳۶ - کمانی)

تکرار در اصلی دیوارگرم در نورمن عکس، کنول میوان شدت نور است. دیوارگرم هر چه بیشتر باشد نور کمتری را از خودش عبور می‌دهد و هر چه دایره باشد نور بیشتر بر روی آن خود عبور می‌دهد. دیوارگرم بسته به نورترین استفاده را در این دیواره دارد. ۱- عکس از مناظر طبیعی بدون سوزهای خاص. ۲- عکس از چیدن سوز در نظر با فاصله‌های مختلف از دوربین عکاسی. ۳- عکس از مکان‌ها و موقعیت‌های پرسوز. ۴- اهمیت داشتن جزئیات در عکس. از دیوارگرم برای ۱- عکس برتر. ۲- عکس صنعتی و عکس تبلیغاتی. ۳- تأکید و هدایت نگاه مخاطبان اثر در روی سوزهای خاص. ۴- تأکید بر قسمت از تصویر است. به دیگر عناصر تصویر استفاده می‌شود.

نکات مثبت و مفید فرهنگ علوم دیگر را نیز گرفته و در فرهنگ خود بازه داشته و هنر نماید. نمونه‌ای از این الگوپذیری که در معماری سده‌های پرسی باقی می‌ماند، سالار ستون‌دار\* و «کلاوه» بود. این‌ها گنبد اورانوها دارای تالاری با سقف چوبی بود. همین روش را ایرانی‌ها در توشن می‌گرفتند. البته آن‌ها ستون‌ها را از سنگ و دیوارهای گرداننده تالار را از خشت می‌ساختند. با به کار برتن خشت و پوشش کوبیده-تالاری می‌گرفتند جلوی درود گرما به درون را بگیرند. همین ترمیم‌ها از معماری ایرانی‌ها الگوپذیری می‌شد. (آزمون غیر حضوری)

#### ۲۸- گزیده ۴۰: (پاروقیان غیرانگلیسی)

(زایش قلی لقصی معماری، صفحه‌های ۳۸ - هنر ایران باستان)

در ایران گره‌ها در خورشید برای نخستین بار از پوشش طباق و سوز و بهره‌گیری شده و از میان نورپردازی‌ها برگزیده شده است.

#### ۲۹- گزیده ۴۰: (اعراب باقرمطانی)

(تفصیح با صانع‌های ایران، صفحه‌های ۸۰ و ۸۲ - صانع‌های)

برای کنار هم چیدن و چسباندن سنگ‌های رنگارنگ لایه شده برای ایجاد طرح و نقش با ابزار برش و سایید را معرور کاری سنگ می‌گویند.

گرته‌ای ۴۰ معرف نقش‌برجسته‌گری، گرته‌ای ۴۰ معرف خمرانی و گرته‌ای ۴۰ معرف شیبک‌گری است.

#### ۳۰- گزیده ۴۰: (اعتماد مصیبا)

(زایش قلی پایه‌های و روانه، صفحه‌های ۷۲ - هنر پیشگامان ایرانی)

پراهن بلوان خیالی دامن بلند و با تزیینات شبیه ریشانی از سقف بنا خطوط که بلند چمن دور دامن قرار می‌گیرد. پراهن رنگرنگی از بزرگ پوست حیوانات تمام سطح لباس را پوشانده، قد پراهن و آستین‌ها بلند است.

#### ۳۱- گزیده ۴۰: (ایک انگلیسی)

(تفصیح با صانع‌های ایران، صفحه‌های ۳۰ - هنر ایران باستان)

## ۲۸- گزینه ۴: (مبشر مسین)

تاریخ هنر ایران، هفدهم ۳۰۰۰ پیش از میلاد (پارسی)

شخص ترین نوع هنرهای پارسی به رنگهای قرمز و بر روی سفید است  
 هنر مس و سنگ بسیار زود ظهور می نمود، نقوش شده به رنگ سیاه و با  
 طرح های هندسی که بیشتر به شیوه پانورونی هستند دیده می شوند  
 از این رو به نظر می رسد پدیده هنرهای پارسی نقوش در ایران به حدود  
 هزاره پنجم پ. م بازمی گردد که با استفاده از نقوش جانوری و هندسی  
 طراحی شده اند. استفاده از چرخ هنرهای پارسی و ساخت سفالینه های گوناگون  
 متعلق به حدود هزاره چهارم پ. م در مناطق نواحی سیستان است. هنر  
 پارسی، نقوش و نگاره است این نگاره سفالی شامل گاو، گوسفند، گاو  
 گندم، جام و پیراهن های پاره دار هستند رنگ آن ها معمولاً قرمز یا زرد  
 تیره است که با رنگ سیاه یا قهوه ای تیره و بخش های هندسی  
 جانوری و طبیعی، هنر پارسی شده اند (نگاره به گفته)

## حالات نمایش

## ۴۱- گزینه ۴:

(بخش تهران)

(انواع و مکان های نمایش و گریپ، هفدهم ۳۰۰۰)

پسران جوان	پسران ریش
مردان پیر	پارسی
افراد بدبخت	نوع های گوناگون
افراد سعادتمند	نوع های گوناگون
شخصیت متکبر	نوع های گوناگون
افراد خردمند	نوع های گوناگون
شخصیت سالم و قوی	نوع های گوناگون
پادشاهان	نوع های گوناگون
مردان قوی	نوع های گوناگون
بچه ها	نوع های گوناگون
افراد گستاخ	نوع های گوناگون

## ۴۲- گزینه ۴:

(بخش آذربایجان)

(نقوش یا نگاره های پارسی و هفدهم ۳۰۰۰)

پادشاهان، پسران جوان، مردان پیر، افراد بدبخت، افراد سعادتمند، شخصیت متکبر، افراد خردمند، شخصیت سالم و قوی، پادشاهان، مردان قوی، بچه ها، افراد گستاخ  
 پادشاهان، پسران جوان، مردان پیر، افراد بدبخت، افراد سعادتمند، شخصیت متکبر، افراد خردمند، شخصیت سالم و قوی، پادشاهان، مردان قوی، بچه ها، افراد گستاخ  
 پادشاهان، پسران جوان، مردان پیر، افراد بدبخت، افراد سعادتمند، شخصیت متکبر، افراد خردمند، شخصیت سالم و قوی، پادشاهان، مردان قوی، بچه ها، افراد گستاخ  
 پادشاهان، پسران جوان، مردان پیر، افراد بدبخت، افراد سعادتمند، شخصیت متکبر، افراد خردمند، شخصیت سالم و قوی، پادشاهان، مردان قوی، بچه ها، افراد گستاخ

## ۲۹- گزینه ۴:

(یک نگاره)

انگاره های پارسی، هنر پارسی، هفدهم ۳۰۰۰ پیش از میلاد  
 در آثار پارسی، در داخل این، ممکن است انگاره های پارسی و  
 جواهرات دیگر با هم روشن باشند، در چنین شرایطی استفاده از رنگ  
 یا کب و رنگهای دیگر، مناسب ترین گزینه برای ایجاد تازان است.

## ۳۰- گزینه ۴:

(مبشر مسین)

پادشاهان، پسران جوان، مردان پیر، افراد بدبخت، افراد سعادتمند، شخصیت متکبر، افراد خردمند، شخصیت سالم و قوی، پادشاهان، مردان قوی، بچه ها، افراد گستاخ

## ۴۳- گزینه ۱:

(بخش تهران)

(انواع و مکان های نمایش و گریپ، هفدهم ۳۰۰۰)

پادشاهان، پسران جوان، مردان پیر، افراد بدبخت، افراد سعادتمند، شخصیت متکبر، افراد خردمند، شخصیت سالم و قوی، پادشاهان، مردان قوی، بچه ها، افراد گستاخ  
 پادشاهان، پسران جوان، مردان پیر، افراد بدبخت، افراد سعادتمند، شخصیت متکبر، افراد خردمند، شخصیت سالم و قوی، پادشاهان، مردان قوی، بچه ها، افراد گستاخ  
 پادشاهان، پسران جوان، مردان پیر، افراد بدبخت، افراد سعادتمند، شخصیت متکبر، افراد خردمند، شخصیت سالم و قوی، پادشاهان، مردان قوی، بچه ها، افراد گستاخ  
 پادشاهان، پسران جوان، مردان پیر، افراد بدبخت، افراد سعادتمند، شخصیت متکبر، افراد خردمند، شخصیت سالم و قوی، پادشاهان، مردان قوی، بچه ها، افراد گستاخ

پادشاهان، پسران جوان، مردان پیر، افراد بدبخت، افراد سعادتمند، شخصیت متکبر، افراد خردمند، شخصیت سالم و قوی، پادشاهان، مردان قوی، بچه ها، افراد گستاخ  
 پادشاهان، پسران جوان، مردان پیر، افراد بدبخت، افراد سعادتمند، شخصیت متکبر، افراد خردمند، شخصیت سالم و قوی، پادشاهان، مردان قوی، بچه ها، افراد گستاخ  
 پادشاهان، پسران جوان، مردان پیر، افراد بدبخت، افراد سعادتمند، شخصیت متکبر، افراد خردمند، شخصیت سالم و قوی، پادشاهان، مردان قوی، بچه ها، افراد گستاخ  
 پادشاهان، پسران جوان، مردان پیر، افراد بدبخت، افراد سعادتمند، شخصیت متکبر، افراد خردمند، شخصیت سالم و قوی، پادشاهان، مردان قوی، بچه ها، افراد گستاخ



«کاروانو گلشنی» بر گرفته از کسب‌وکار آرد به نام «ارلوکینو» خشمناک دو ارباب» یا حضور بازیگر معروف «مارینو مورنی» در نقش آروکینو، به افتخار کشورهای اروپایی سفر کرد و این نمایش را به اجرا درآورد.



گزینه ۳۶: پرشت در اجرای نمایش دائمی کجی قطاری از صورتک استفاده کرد.

گزینه ۳۷: موشکین، با گروهی از هنرمندان، «شکار خورشید» را در سال ۱۹۶۶ میلادی، در نمایش‌هایی را با این گروه در کشورهای مختلف اجرا کرد. در نمایش «مصر طلایی» در سال ۱۹۶۵ تصاویر بازیگران با صورتک‌هایی شبیه به اجرای نقش پرداخته. شخصیت اصلی نمایش، کارگری بود به نام صیدا. که نمایش برپایی زنده‌ای از او بوده شد بود.

گزینه ۳۸: برای محبوب نمایش ۱۹۶۱ همد شد، باربارا کاتالی به جوان رادیف گروه نمایش مجریه بر سر صحنه، شبکه جوانی پدید آمد و آلبوم‌های بازیگرانی مجریه و تولید در اعمال جسمی و ریاضی، تسلط بر نفس، تخیل، تیزری پذیرش و هماهنگی در نمایش بهره برد. در سال ۱۹۶۲ نظام ادوین را تأسیس کرد.

#### ۳۲- گزینه ۴۰

(اصول و مبانی نمایش عروضی، صفحہ ۸)

هرودوت از یک نمایش عروضی در مصر نام می‌برد که هر ساله در ساتراپه «خلفه» فرگ و رستمای «زیوس» برگزار می‌گردد و این قدمتی برین سده در زمینه پیدایش نمایش عروضی است. در این مراسم آن‌ها از عروضگاه‌هایی استفاده می‌کردند که هر یک، یک وجهی و طول داشت و از بالا پستی‌های یک رخ حرکت داده می‌شد.

#### ۳۳- گزینه ۴۰

(اصول و مبانی نمایش عروضی، صفحہ ۱۶)

عروضگاه‌هایی مانند «شکار» تک، «صید» «عنوان و «کشتارانی» از صحنه عروضگاهی ایسی - نمایش محسوب می‌شود.

در بازی «گریندا» انتقال‌های مختلفی صورتاً وجه ایسی دارند. همچنین مبارک در گزینه ۳۹ صورتاً وجه نمایش دارد.

#### ۳۴- گزینه ۴۰

(اصول و مبانی نمایش عروضی، صفحہ ۱۶)

در بخش از یونانی‌های هاشما و محیط به عنوان شخصیت اصلی و با شخصیت‌های فرعی استفاده می‌شوند. مثلاً یونانی‌هایی که در آن‌ها شده‌ای ترساک است و خود حلقه حاصل لوس است مانند خشمی یونانیان قدمی متحرک اثر «ایوانو میزاکو» یا یونانی‌های «دانشین‌ها» (تکه به گذشته)

#### ۳۵- گزینه ۴۰

(اصول و مبانی نمایش عروضی، صفحہ ۱۶)

قدمت نمایش عروضی در هند پیش‌تر از نمایش ریمه است. زیرا در «کشتارانی» دور کسی صحن ایسانی نقش در قالب «دیگری» را نشانند. نمایش عروضی در کشور هند بیشتر در جسدی مذهبی دارد چنان که در اجرای حلقه «مهاپالانه» سرودنت عروضی را شبیه سرودنت انسان می‌دانند.

#### ۳۶- گزینه ۴۰

(اینگ انگلیسی)

(اصول و مبانی نمایش عروضی، صفحہ ۱۶)

در دوره‌های پیش از زمان رومی‌ها یعنی اندون، یونان، عروضگاه‌ها نقش رادی و جاذبی داشتند.

«ختر» جدا در یونان پستان، بر اساس آداب و رسوم گذشته، بر سن عروضگاه‌هایی که «مادرشان» ساخته بودند، تکی می‌نهادند و در زمان ازدواج خود، این عروضگاه را به از «نیم» گندی شکار تقدیم می‌کردند. از «نیم» همیشه «مرد توجه زن» و دختران در یونان پستان بود.

#### ۳۷- گزینه ۴۰

(اینگ انگلیسی)

(تصویرکتابان و «ایوانو» صفحہ ۱۶)

در سال ۱۹۹۰ شرکت دولتی اولین پوششهای سیسمانی کاملاً رایجی را با نام اندامگران تأسیسات زیرزمینی تولید کرد.

ملیگر ازیمعه

اجزای حلقه و پستی را می‌توان نخستین اجزای رایجی در اینجست. محبوب گرد اما این اجزای- دانستن سیسمانی دانستند حتی در سراسر کشور اثر افراد میساک- از علاقهت جان و پستی تنها در اینروز استفاده شد.

دانستن اساسی در سال ۱۹۹۵ ساخته شد.

کار برای نام رسمی یک اثر قدیمی است که در سال ۱۹۵۲ ساخته شد. شوی تولید این پوششهای سل اینجست بود.

#### ۲۰- گزینه ۴

انقره (ایران)

اصول و مبانی تعاریف و روشنگری، صفحه‌های ۳ و ۱۵

مشخصات عروسک دستکشی

- سفیدساز بودن

- قدرت حرکتی بالا

- حالت خمیری ظاهر شدن و پستی شدن

- آشنایی نفسی قدری

- حداقل شدن فلسفی عروسک و عروسک گردان

#### ۲۱- گزینه ۱

ایران (نگین‌پوی)

اجزای ساز و زبانه، صفحه‌های ۳۰ و ۳۱

بازی ایجاد حس غمگین‌سازی، در اینجست‌های توضیحی می‌توان از دست آشنایی مولتی‌رمان استفاده کرد. در این شیوه، ساخته را به چند لایه تقسیم می‌کنند و از طریق افزودن توربین و حرکت آن، حس حرکت را القا می‌نمایند. گاه لایه‌ها را هم می‌توان همزمان با توربین حرکت داد.

#### ۲۲- گزینه ۴

ایران (نگین‌پوی)

آپدیتنگ، اپرا و بازگویی، صفحه‌های ۳

اولین شرط برای جراحی آشنایی، داشتن فضای فضا و سبب است. هرچند این شرط، کافی نیست و گزینه باید داشتن و اطلاعات تخصصی و عمومی خوبی داشته باشد و در فضای مطبوع و معانی جملات داشت کند.

#### ۲۳- گزینه ۱

ایران (میرزا)

ارتباط قوی کلمه‌ی پوشش‌ها، صفحه‌های ۱۵

هدف پوشش‌ها، تعریف، فقط توضیح داشتن نیست بلکه ایجاد فضایی است که در آن دانستن کلمه و به وسیله مخاطب ساخته می‌شود. روند دانستن به شکل‌ها مختلف خلق می‌شود و در نهایت این مخاطب است که از شخصیت‌ها و محیط استفاده می‌کند و تصمیم می‌گیرد. دانستن به چه نحوی پیش برود.

در پوشش‌ها، تعریفی نمایش تصویر باید، از صاحب‌های فلسفی یا کودکانی که در مراکز مهاجرت بارداشت شده بودند استفاده شده است. روانه هزاران کودک و سالانه دهها هزار کودک از کشورهای نظیر اسرائیل، یونان، اتریش، مکزیک، آفریقای جنوبی، آمریکا و... بارداشت می‌شوند. در این پوشش‌ها، تعریف کودکان بارداشت شده که مجموعاً از همه صدمه‌ها است. تحلیل داده شده و از نظر در نهایت می‌شود که در طول این اتفاق، در جهت کمک به آن‌ها انجام دهد.

#### ۲۴- گزینه ۴

ایران (میرزا)

ارتباط قوی کلمه‌ی پوشش‌ها، صفحه‌های ۲۸ و ۲۹

فرهنگ‌های زبانی برای کاهش زمان تولید و هزینه‌ها، به انگلیسی از جمله کلمات، تعداد، فریجه‌ها و محدود کردن حرکات در یک بخش یا عضو شخصیت رنده به عنوان مثال برای خدمت‌های شخصیت، حرکت فقط در اینها و بعداً اینها انجام می‌گیرد و تأیید روی دیگر حرکات صورت و اندامها ندارد. یکی از فرجه‌های اولیه برای کاهش هزینه، انجام حرکت توربین روی خطوط بدون حرکت است. به عنوان مثال توربین روی تصویر جمعیت نمایش‌ها، برای فواید حرکت افقی انجام می‌دهد. هر حالی که آن‌ها هیچ حرکتی ندارند و فضای سه‌بعدی، جمعیت همراه حرکت توربین، حس وجود نمایش‌ها، رنده و چپا را القا می‌کند.





**۲۵- گزینه ۴**

ایبان انگلیس

اسطفت و اهرای زکون، ایاهن، مانگا و گریچ، مصلی ۱۵۱

کرگردان از مهمترین عوامل تولید است که می‌تواند با انتقال قطب‌های اهرای است، به مطلوب برسد. اوی‌ترین بازی‌رسان مدرج صحنه باشد.

**خلاصه موسیقی**

**۲۶- گزینه ۴**

امیر رشاد

اصطفا مصلی

تعمیراتی دریاونیک میان دو نت غیرمقام تشکیل می‌شود و تعمیراتی کرپوشیک میان دو نت می‌باشد.

نکته: به گشت

**۲۷- گزینه ۱**

اصغر لایسی مغان

انتخابات سازمان ارگستر مصلی ۱۴

توضیحات: ساز گزینشده به ترتیب برای «گشت»، «پیش‌گشت» و «پیش‌پیش‌گشت» می‌باشد.

**۲۸- گزینه ۲**

اصغر لایسی مغان

انتخابات سازمان ارگستر مصلی ۱۳۸

از این اصل برای ایجاد افکت‌های رنگی یا مقاصد دیگری استفاده می‌شود. اختصار اگر تغییر کوک سیوها را مدنظر دارد باید آن را ابتدای پارتیتر قطعه ذکر کند.

**۲۹- گزینه ۴**

اصغر لایسی مغان

انتخابات سازمان ارگستر مصلی ۱۳۰

این تکنیک در واقع ارشدکشی نزدیک محل انگشت‌گذاری (اصغر) گردان است.

**۳۰- گزینه ۱**

اصغر لایسی مغان

انتخابات سازمان ارگستر مصلی ۱۳۳

ساز گزینشده به ترتیب به تکنیک‌های پرتاب، پرتاب و پرتاب و پرتاب اشاره دارد.

**۳۱- گزینه ۴**

اصغر لایسی مغان

انتخابات سازمان ارگستر مصلی ۱۳۵

گزینه ۱: مربوط به تکنیک «گشت» گزینه ۲: مربوط به «پیش‌گشت» و گزینه ۳: «پیش‌پیش‌گشت» است.

**۳۲- گزینه ۱**

آرتور زکون اهرای

انتخابات سازمان ارگستر مصلی ۱۳۵ و ۱۳۴

تکنیک‌های ارشدکشی در سازهای زهی به دو دسته ارشدکشی روی سیم و ارشدکشی جدا از سیم تقسیم می‌شود. در دسته اول ارشدکشی «تاریخ» روی سیم می‌باشد اما در دسته دوم ارشدکشی جدا شده و قطعه می‌گردد. از تکنیک ارشدکشی ارشدکشی «پیش‌گشت» روی سیم می‌گردد. در دسته دوم ارشدکشی جدا از سیم قرار می‌گیرد.

**۳۳- گزینه ۴**

امیر زکون

انتخابات سازمان ارگستر مصلی ۱۳۴ و ۱۳۳

اوی اهرای «پیش‌گشت» با انگشت ششم دست راست از طرف «گشت» استفاده می‌شود. علامت «۴» برای «پیش‌گشت» است.

**۳۴- گزینه ۴**

ایران مصلی

انتخابات سازمان ارگستر مصلی ۱۳۴

اصطلاح «guitar» یا به طور اختصاری «g» وقتی به‌کار می‌رود که نت‌های یک گروه از سازهای هورم‌نوازه بین سازها تقسیم شوند. وقتی همدی سازهای ارگستر «بازار» از اصطلاح «guitar» استفاده می‌شود، وقتی نماد یک بخش از سازهای زهی بتواند با اصطلاح «guitar» مشخص می‌شود. نوشتن یا بخش چیزی ارشدکشی یا اصطلاح «guitar» مشخص می‌کند.





۵۵- گزینه ۴

(پارامتر گروسی)

انتخاب سازهای ارکستر سمفونیک از صفحه ۳۴

روی بدنه ی سازهای خانواده ویولن دو سیم وجود دارد که سیم‌ها را آسان‌تر می‌کند. این سیم‌ها به حرف A هستند. این سیم‌ها بافت می‌تواند بدنه ی ساز به راحتی مرتعش شود و ضمناً انتقال دهنده ی صدا از بدنه ی ساز نیز هست.

گزینه ی دو

۵۶- گزینه ۴

(انتقال اعتبار)

اصول و مبانی سبک و گرایش سلفون ۲۱

اگر بلیک اولی برای مرتب شدن نازک قطعات حجم سازی به کار می‌رود.

فوق از ساختن قطعات نهایی اوله های خصوصی استفاده می‌کند.

خبر و پلاستیک برای ساخت حجم های مدل بومی، چانه و پوشان آورده و ایجاد و جعبه به کار می‌رود.

لایکن کشی یا فوم در تکماری برای جعبه های سه بعدی به کار می‌رود.

۵۷- گزینه ۴

(تاریخچه میراث ملی)

انتخابی با منابع رشتن ایران ۱، صفحه ۳۰

مواد و مصالح تولید در خیابان سازی عیان رنگند. (پوشاک و رنگ های روسی، روسن جلا، قند، حلال رنگ روسی، بوم پارچه ای و چهل چوب

۵۸- گزینه ۱

(تاریخچه میراث ملی)

انتخابی با منابع رشتن ایران ۱، صفحه ۳۳

ساخت معروف به شیوه ی خراشی و حکاکی زمینه را به گونه ای که طرح اصلی به رنگ طبیعی سنگ باقی بماند و زمینه با بوم و روسن به رنگ سیاه در آید را خراشی و حکاکی گویند.

۵۹- گزینه ۴

(تاریخچه میراث ملی)

(مغزنی از صفحه ۳۴۴)

کج قرمز از آبی، خاک رس یا خاکهای قرمز دیگر به دست می‌آید.  
تاریخ ساز کربناده  
گزینه های ۶۱ و ۶۲ هیچ سیاه از سنگ های مانند سنگ رشتنی و سنگ زغال ساخته می‌شود.  
گزینه ۶۳ هیچ سفید از انواع سنگ آهک به دست می‌آید.

۶۰- گزینه ۱

(تاریخچه میراث ملی)

(مغزنی تصویر سازی، صفحه ۵۳)

در کلاف پشته دار، با فشار زیاد دست روی مدار یا سیم کردن نوک مدار می‌توان نقاط سفید را پوشش داد.

فرگ عمومی ریاضی

۶۱- گزینه ۱

(مغزنی تصویر سازی)

(تصاویر آبرنگ)

$$\left. \begin{aligned} \frac{2 \times 2}{5 \times 2} &= \frac{4}{10} \\ \frac{2 \times 2}{10 \times 2} &= \frac{4}{20} \end{aligned} \right\} \Rightarrow \frac{4}{15} + \frac{4}{15} + \frac{4}{15} + \frac{4}{15}$$

با توجه به گزینه ۲،  $n$  صحیح است.

۶۲- گزینه ۴

(مغزنی باقری)

(تصویر و کتاب)

لینا بیست و هفت فرود کتاب ۲۵۰ صفحه ای را به سهایی در چند روز تمام می‌کند.

روز ۱:  $\frac{P}{200} = \frac{E}{250} \Rightarrow E_1 = \frac{250 \times P}{200} = 1.25P$

روز ۲:  $\frac{P}{250} = \frac{E_2}{250} \Rightarrow E_2 = \frac{250 \times P}{250} = P$

نکته: اگر فردی کاری را در زمان  $E_1$  و فرد دیگری همان کار را در زمان  $E_2$  انجام دهد، مدت زمانی ( $E$ ) که دو فرد با هم با هم کار را انجام می‌دهند از رابطه زیر به دست می‌آید:

$$\frac{1}{E} + \frac{1}{E_2} = \frac{1}{E_1}$$

حال اگر این دو معادله کتاب ۲۵۰ صفحه‌ای را باهم تالیف کنند تعداد روزهای لازم برابر است با:

$$\frac{1}{E_1} + \frac{1}{E_2} = \frac{1}{E} \Rightarrow \frac{1}{100} + \frac{1}{120} = \frac{1}{E} \Rightarrow \frac{120+100}{120 \times 100} = \frac{1}{E}$$

$$\Rightarrow \frac{220}{12000} = \frac{1}{E}$$

$$\Rightarrow E = \frac{12000}{220} = 54 \frac{2}{11}$$

بنابراین اگر ۱۰ حرفه‌ای روز یکجا و هفتاد و هفتم به پایان برسد:

۶۴- گزینه ۴

(برای تالیف کتاب)

(مطابقت کرده)

$$\frac{1}{A+B} = \frac{1}{A} + \frac{1}{B} \Rightarrow \frac{1}{10} = \frac{1}{A} + \frac{1}{10} \Rightarrow \frac{1}{10} - \frac{1}{10} = \frac{1}{A} \Rightarrow \frac{0}{10} = \frac{1}{A}$$

$$\frac{1}{A+B} = \frac{1}{A} + \frac{1}{B} \Rightarrow \frac{1}{10} = \frac{1}{A} + \frac{1}{10} \Rightarrow \frac{1}{10} - \frac{1}{10} = \frac{1}{A} \Rightarrow \frac{0}{10} = \frac{1}{A}$$

$$\frac{1}{A+B} = \frac{1}{A} + \frac{1}{B} \Rightarrow \frac{1}{10} = \frac{1}{A} + \frac{1}{10} \Rightarrow \frac{1}{10} - \frac{1}{10} = \frac{1}{A} \Rightarrow \frac{0}{10} = \frac{1}{A}$$

$$\Rightarrow \frac{1}{A} = \frac{1}{10} - \frac{1}{10} = \frac{0}{10} = 0 \Rightarrow A = \frac{1}{0} = \infty$$

۶۶- گزینه ۱

(عدد صحیح)

(عدد صحیح)

$$\frac{1}{100} \times \left(\frac{1}{10}\right) = \frac{1}{100} \times \frac{1}{10} = \frac{1}{1000}$$

$$\frac{1}{100} \times \left(\frac{1}{10}\right) = \frac{1}{100} \times \frac{1}{10} = \frac{1}{1000}$$

۶۵- گزینه ۴

(برای تالیف کتاب)

(افزون و تلاطم حرفی)

$$\begin{cases} 100, 102, 104, 106, 108 \\ 110, 112, 114, 116, 118 \\ 120, 122, 124, 126, 128 \\ \vdots \\ 190, 192, 194, 196, 198 \end{cases} \Rightarrow (9 \times 5) + 10 = 55$$

$$\begin{cases} 210, 212, 214, 216, 218 \\ 210, 212, 214, 216, 218 \\ \vdots \\ 910, 912, 914, 916, 918 \end{cases} \Rightarrow 8 \times 5 = 40$$

$$55 + 40 = 95$$

(تکمه به تکمه)

(اعداد باقیمانده)

۶۶- گزینه ۴

(تصویر و تاسع)

$$\frac{1}{A} = \frac{1}{B} + \frac{1}{C} \Rightarrow \frac{1}{10} = \frac{1}{10} + \frac{1}{C} \Rightarrow \frac{1}{10} - \frac{1}{10} = \frac{1}{C} \Rightarrow \frac{0}{10} = \frac{1}{C}$$

مگر اول برای معادله  $\frac{1}{A} = \frac{1}{B} + \frac{1}{C}$  و معادله دوم برای معادله بعد

$$\frac{1}{A+B} = \frac{1}{A} + \frac{1}{B} \Rightarrow \frac{1}{10} = \frac{1}{10} + \frac{1}{B} \Rightarrow \frac{1}{10} - \frac{1}{10} = \frac{1}{B} \Rightarrow \frac{0}{10} = \frac{1}{B}$$

و با هم رنگ کنند، مدت زمان لازم برابر است با:

$$\frac{1}{E_1} + \frac{1}{E_2} = \frac{1}{E} \Rightarrow \frac{1}{10} + \frac{1}{10} = \frac{1}{E} \Rightarrow \frac{2}{10} = \frac{1}{E} \Rightarrow \frac{1}{5} = \frac{1}{E} \Rightarrow E = 5$$

$$\Rightarrow \frac{20}{5} = \frac{1}{5} \Rightarrow 4 = \frac{40}{10} = \frac{4}{10} = \frac{2}{5}$$

۶۶- گزینه ۴

(برای تالیف کتاب)

(درصد)

$$120 - 115 = 5$$

استلاف قیمت هر دو حالت ۲۲۰۰۰ تومان معادل ۱۵ قیمت اصلی

کالت، پس قیمت اصلی برابر است با:

$$\frac{5}{100} = \frac{22000}{x} \Rightarrow x = \frac{22000 \times 100}{5} = 880000$$



۶۸- ترکیبی ۴۰

معادله را حل کنید

اعداد صحیح

در جمع دو عدد گویا با صورت‌های ۱ و مخرج‌های متفاوت به صورت:

$$\frac{1}{a} + \frac{1}{b} = \frac{a+b}{a \times b}$$

برعکس این قضیه نیز صادق است یعنی:

$$\frac{a+b}{a \times b} = \frac{1}{a} + \frac{1}{b}$$

حالا با توجه به قضیه فوق عبارت داده شده را می‌توان به صورت زیر نوشت:

$$= \frac{1+2}{1 \times 2} + \frac{2+2}{2 \times 2} + \frac{2+3}{2 \times 3} + \frac{3+3}{3 \times 3} + \dots + \frac{20+21}{20 \times 21}$$

$$= \left(\frac{1}{1} + \frac{1}{2}\right) + \left(\frac{1}{2} + \frac{1}{2}\right) + \left(\frac{1}{2} + \frac{1}{3}\right) + \left(\frac{1}{3} + \frac{1}{3}\right) + \dots + \left(\frac{1}{20} + \frac{1}{21}\right)$$

$$= 1 + \frac{1}{2} + \frac{1}{2} + \frac{1}{2} + \frac{1}{3} + \dots + \frac{1}{20} + \frac{1}{21}$$

$$= \frac{1}{1} + \frac{1}{2} + \frac{1}{2} + \frac{1}{2} + \frac{1}{3} + \frac{1}{3} + \frac{1}{3} + \frac{1}{3} + \dots + \frac{1}{20} + \frac{1}{21}$$

$$= \frac{1}{1} + \frac{1}{2} + \frac{1}{2} + \frac{1}{2} + \frac{1}{3} + \frac{1}{3} + \frac{1}{3} + \frac{1}{3} + \dots + \frac{1}{20} + \frac{1}{21}$$

$$= \frac{1}{1} + \frac{1}{2} + \frac{1}{21} + \frac{1}{21} = \frac{20}{21} + \frac{1}{21} = \frac{21}{21} = 1$$

۶۹- ترکیبی ۴۰

اعداد صحیح

آمین و آسمین

آمین

$$\frac{2}{3} = \frac{10}{15}$$

آسمین

$$\frac{5}{8} = \frac{10}{16}$$

در نتیجه سه عدد به صورت ۱۰k، ۱۵k و ۲۱k هستند داریم:

$$(10+10+21)k = 9k \Rightarrow k = 2$$

$$\begin{cases} 10k = 20 \\ 15k = 30 \end{cases} \Rightarrow \frac{20+30}{2} = 25$$

۷۰- ترکیبی ۴۰

اعداد صحیح

$$\frac{8}{b} = \frac{p_5}{91}$$

$$\frac{p_5}{91} = \frac{5 \times 17}{7 \times 13} = \frac{5}{7}$$

معادله این گویا است و از طرفی  $a+b$  مربع کامل است.

$$\frac{5}{7} = \frac{10}{14} = \frac{15}{21}$$

مربع کامل نیست

مربع کامل است

مربع کامل است

$$\Rightarrow 21 - 15 = 6$$

۷۱- ترکیبی ۴۰

اعداد صحیح

یاد کنید هر قسمت را جداگانه محاسبه نمائید و کل حقوق را که

مجبور است X در نظر بگیرید. بهتر است در هر مرحله جهت آگهی از

سودهای ناگرمایده مخرج‌ها را یکسان کنید.

$$\frac{250}{100} - X - X - X = \frac{1}{3}$$

$$2.5 - X - X - X = \frac{1}{3}$$

$$\left( \begin{array}{l} \text{سودهای ناگرمایده} \\ \text{سودهای ناگرمایده} \\ \text{سودهای ناگرمایده} \end{array} \right) \begin{array}{l} \frac{1}{3} = \frac{2.5}{3} \\ \frac{1}{3} = \frac{2.5}{3} \\ \frac{1}{3} = \frac{2.5}{3} \end{array} \rightarrow \frac{2.5}{3} - X - X - X = \frac{1}{3}$$

$$2.5 - X - X - X = \frac{1}{3}$$



**۷۲- گزینه ۳:**

درجه و قیمت و تناسبات

از آن جا که طول اولیه مستطیل ۲۰ بوده و  $P$  واحد به آن اضافه شده است، برای حفظ نسبت ابعاد مستطیل باید به عرض آن  $Q$  واحد اضافه

کرد، چرا که  $\frac{P}{20} = \frac{Q}{20}$ . هر واقع به طول و عرض مستطیل  $\frac{P}{10}$  یا

همان ۲۰ درصد اضافه شده است و مستطیل جدید به ابعاد  $20 \times 20 + P$  واحد خواهد بود. مساحت مستطیل اولیه  $P + 400$  واحد مربع و مساحت مستطیل جدید  $400 + 40P$  واحد مربع است. اگر میوان افزایش مساحت برتر  $20P$  و درصد افزایش مساحت برابر است با

$$\frac{20P}{P + 400} = \frac{20}{P + 400} = 20$$

(اصحاحی - ۱۵)

**۷۳- گزینه ۳:**

درجه

این سه زاویه مجزا قرار گرفته، سه ضلع را بر حسب سه زاویه به دست می آید.

$$A = \frac{T}{T} B \Rightarrow B = \frac{T}{T} A$$

$$B = \frac{T}{T} C \Rightarrow C = \frac{T}{T} B = \frac{T}{T} \times \frac{T}{T} A = \frac{T}{T} A$$

$$A + \frac{T}{T} A + \frac{T}{T} A = 180$$

$$\frac{T+T+T}{T} A = 180 \Rightarrow 3A = 180 \Rightarrow A = 60$$

(از آنجا که)

**۷۴- گزینه ۲:**

درجه

طول مستطیل جدید  $\frac{100}{100} - \frac{20}{100} = \frac{80}{100}$  طول مستطیل قبلی و

عرض مستطیل جدید  $\frac{100}{100} + \frac{20}{100} = \frac{120}{100}$  عرض مستطیل قبلی

$$\begin{aligned} \frac{P}{100} \times \frac{Q}{100} &= \frac{A}{100} \\ \frac{P}{100} \times \frac{Q}{100} &= \frac{A}{100} \\ \frac{P}{100} \times \frac{Q}{100} &= \frac{A}{100} \end{aligned}$$

$$\frac{P}{100} \times \frac{Q}{100} = \frac{A}{100}$$

$$\begin{aligned} \frac{P}{100} \times \frac{Q}{100} &= \frac{A}{100} \\ \frac{P}{100} \times \frac{Q}{100} &= \frac{A}{100} \\ \frac{P}{100} \times \frac{Q}{100} &= \frac{A}{100} \end{aligned}$$

$$P \times Q = 100 \times A$$

$$\frac{P}{100} + \frac{Q}{100} = \frac{A}{100}$$

$$\frac{P}{100} + \frac{Q}{100} = \frac{A}{100}$$

**۷۵- گزینه ۱:**

(اصحاحی - ۱۵)

$$\begin{aligned} \frac{20P}{100} - \frac{20}{100} &= \frac{A}{100} \\ \frac{20P}{100} - \frac{20}{100} &= \frac{A}{100} \\ \frac{20P}{100} - \frac{20}{100} &= \frac{A}{100} \end{aligned}$$

**۷۶- گزینه ۱:**

(اصحاحی - ۱۵)

نکته: اگر  $B$  مقدار  $A$  باشد،  $B$  درصد  $A$  یا  $B$  مقدار  $A$  باشد،  $B$  درصد  $A$  خواهد بود. هر دو مورد غلط است زیرا به دست می آید:

$$\frac{B \times A + B \times A}{B + B}$$

$$\frac{20 \times 15 + 10 \times 25}{20 + 10} = \frac{200 + 250}{30} = \frac{450}{30} = 15$$

$$\frac{1800}{30} = 60$$



دو کتک با ۶ ساعت کتک در روز ۲ میکنند را در طول ۴ روز می‌سازند  
با به عبارتی دیگر برای ساخت ۲ کتک ۹۸  $2 \times 4 \times 4 = 98$  ساعت  
زمان صرف می‌شود.

پس صفت زمانی گس برای ساختن ۱۰ کتک نیاز است  
برای  $4 \times 4 \times 4 = 64$  است  
طبق شباه داریم

$$\frac{98}{4} = \frac{4 \times x}{10} \Rightarrow 4 \times x = \frac{98 \times 10}{4} = 245$$

$$\Rightarrow x = \frac{245}{4} = 61.25$$

۷۶- گزینه ۵

از ایدای قرینان

تعیین و تقابلی معرفی

از عدد ۳۶ تا ۹۹ به تعداد  $99 - 36 + 1 = 56$  عدد دورقمی داریم که  
هر کدام دو رقم دارند و تعداد رقمهای نابیننده برابر است با

$$56 \times 2 = 112$$

از عدد ۱۰۰ تا ۹۹۹ به تعداد  $999 - 100 + 1 = 900$  عدد سه‌رقمی  
داریم که هر کدام سه رقم دارند و تعداد رقمهای نابیننده برابر است با

$$900 \times 2 = 1800$$

از تعداد ۱۰۰۰ تا ۱۱۹۶ به تعداد  $1196 - 1000 + 1 = 197$  عدد  
چهار رقمی داریم که هر کدام چهار رقم دارند و تعداد رقمهای نابیننده  
برابر است با

$$197 \times 4 = 788$$

بنابراین تعداد گسلی و رقمهای نابیننده برابر است  
 $788 + 1800 + 112 + 24 = 2724$  رقم خواهد بود از آن جا که برای هر  
رقم نیمه نامه زمان نیاز داریم عدت زمانی که کل کتک طیول می‌کنند  
برابر است با

$$2724 \times 2 = 5448$$

۵۴۴۸ به دقیقه

از ایدای قرینان

۷۷- گزینه ۲

تعیین معرفی

است بنابراین ساعت مستطیل جدید  $\frac{1+2}{100} = \frac{12}{100} = \frac{6}{50}$  ساعت  
مستطیل کبلی است که برای هر ۶ برسد افزایش ساعت است

۷۷- گزینه ۱

تعیین معرفی

از ایدای

قرین کبلی قیمت قیمت بها برابر ۶ باشد در این صورت اگر ۱۰۰٪  
با قیمت  $P = P - \frac{1}{4}P = \frac{3}{4}P$  خرید است حال قرین  
کبلی یعنی که اگر بر روی ۱۰۰٪ قرار داده معادل Q باشد در این  
صورت با ابتدا  $20\%$  تخفیف اتصال می‌کنند و کالا را سه

$$صورت Q = \frac{3}{4}Q = \frac{1}{5}Q = \frac{2}{5}Q = \frac{2}{5}Q = \frac{2}{5}Q$$

می‌کنند حال می‌خواهد قیمت نهایی کالا طوری باشد که نسبت به  
آن چه که خرید کرده است  $20\%$  سود برای وی همسوز داشته باشد  
یعنی داریم

$$\frac{P}{5} - Q = \frac{120}{100} \times \frac{P}{5} \Rightarrow \frac{P}{5} - Q = \frac{6}{5} \times \frac{P}{5} = \frac{6P}{25}$$

$$\Rightarrow Q = \frac{P}{5} - \frac{6P}{25} = \frac{5P - 6P}{25} = \frac{-P}{25}$$

۷۸- گزینه ۲

از ایدای قرینان

از ایدای

$$P = 20 \times \frac{15}{100} = 3$$

$$15 = 20 \times \frac{75}{100} = 15$$

$$121 = \frac{6+15}{20+60} = \frac{21}{80}$$

۷۹- گزینه ۱

تعیین معرفی

از ایدای

$\frac{7}{5}$  سهم فرزاد اول است پس  $\frac{7}{5}$  سهم فرزاد دوم و سوم است و است

سهم فرزاد دوم به سوم  $\frac{4}{3}$  است یا به عبارتی دیگر سهم فرزاد

دوم  $\frac{4}{3}$  مضوع سهم فرزاد دوم و سوم است اگر کل اموال را  $X$  فرض

کنیم داریم

$$\frac{7}{5} \times X \times \frac{4}{3} = 5/1 \Rightarrow \frac{8}{15} X = 5/1$$

$$\Rightarrow X = \frac{5/1 \times 15}{8} \Rightarrow 9 \frac{3}{8}$$

پس سهم فرزاد اول برابر است با

$$\frac{7}{5} \times 9 \frac{3}{8} / \frac{7}{5} = 9 \frac{3}{8}$$

ادوات آفرینان

۸۲- هزینه ۴۰۰

(تعمیرات و تعمیرات)

پس تفاوت نسبت کارهای ما را در یک عدد ضرب کنید

$$\begin{array}{r} \frac{1}{18} \times \frac{70}{18} = \frac{5}{3} \\ \frac{1}{24} \times \frac{70}{24} = \frac{5}{6} \\ \frac{1}{30} \times \frac{70}{30} = 1 \end{array} \quad \begin{array}{r} \frac{5}{3} \times 70 = 116 \frac{2}{3} \\ \frac{5}{6} \times 70 = 58 \frac{1}{3} \\ 1 \times 70 = 70 \end{array}$$

بنابراین نسبت ارب بردن فرزندان به ترتیب  $116 \frac{2}{3}$  و  $14$  خواهد بود

۶۰	۴۰۰
۱۵	۱۵۰
۷	۱۴۰

مجموع ۲۶۰

پس فرزند دوم  $150$  میلیون تومان ارب خواهد بود

تعمیرات و تعمیرات

۸۳- هزینه ۱۰۰

(ادوات)

اگر  $X$  و  $Y$  به مقدار  $25$  حوشن را کم کنید، معادل این است که هر

$$\frac{25}{4}$$
 برابر کم می شود

$$A = 2/555... = 2/5 = 2 \frac{2}{5} = \frac{22}{5}$$

$$B = 0/60222... = 0/6022 = \frac{6022 - 602}{9000} = \frac{5420}{9000}$$

$$\frac{A}{Y00} = \frac{22}{5} \times \frac{1}{Y00} = \frac{22}{5000}$$

$$\frac{A}{Y00} + B = \frac{22}{5000} + \frac{5420}{9000} = \frac{110}{9000} + \frac{5420}{9000}$$

$$= \frac{5530}{9000} = \frac{553}{900} = 0/617$$

ادوات آفرینان

۸۴- هزینه ۴۰۰

(تعمیرات و تعمیرات)

کسرهای معلوم و غیر متناوب در مخرج خود فقط عوامل  $2$  و  $5$  دارند

مخرج  $2 \times 19 = 38$  شامل دو عامل  $2$  و  $19$  است پس صورت کسر

باید عامل  $19$  را در خود داشته باشد تا با عامل  $19$  مخرج ساده شود و

فقط عامل  $5$  در مخرج باقی بماند در واقع  $5$  بکنده ضرب  $19$  است و

فقط کافی است که مضرب مبررسی  $19$  شود بود

$$\begin{array}{r} 999 \overline{) 19} \\ - 16 \\ \hline 29 \\ - 28 \\ \hline 11 \end{array}$$

ملاحظه می شود که  $2 \times 19$  آخرین مضرب دو رقمی  $19$  و  $2 \times 19$

آخرین مضرب مبررسی  $19$  است بنابراین مضرب های مبررسی  $19$

عبارتند از

$$2 \times 19, 4 \times 19, 6 \times 19, \dots, 2 \times 19$$

که تعداد آن ها برابر  $27 - 5 = 22$  است

(اعراب با مبرسانی)

۸۴- هزینه ۴۰۰

(تعمیرات و تعمیرات)



در مثال زیر بنویسید

**۸۸- گزینه ۳۰**

(توضیح - نکته‌های گویا)

اگر در آینه‌ی مقعر، جسم بین کانون و مرکز آینه قرار بگیرد، تصویر حقیقی، بزرگتر و وارونه از مرکز آینه به صورت وارونه تشکیل می‌شود.

$$x'y'^2 = \frac{y}{x} \times \left(\frac{y}{x}\right)^2 = \frac{y}{x} \times \frac{y^2}{x^2} = \frac{y^3}{x^3}$$

$$xy^2 - \frac{y^3}{x^2} = \frac{y^3}{x^2} - \frac{y^3}{x^2}$$

در نتیجه از معادله آینه‌ی  $xy^2$  به معادله  $\frac{y^3}{x^2}$  خواهیم گشته می‌شود.

در مثال زیر بنویسید

**۸۹- گزینه ۲۰**

(توضیح - نکته‌های گویا)

$$20 - 8 - 8 = 4$$



(نقطه‌های مشخصه)

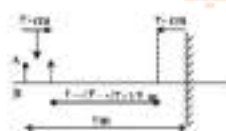
**۹۰- گزینه ۳۰**

(توضیح - نکته‌های گویا)

فاصله‌ی جسم از آینه یا پس از خارج شدن جسم و آینه اندازه می‌گیریم بنابراین

$$2 + (2 + 1 + 3) = 8 \text{ cm}$$

$$2 + 1 + 3 = 6 \text{ cm}$$



در این نوع تصویرها

**خلاصه تصویری و تجسمی**

(رنگه‌های)

**۹۱- گزینه ۲۰**

(شماره‌های رنگه‌های)

در تصویر دو عضو را انتقال شو همسرگ شماره ۱ از شماره ۲ هستند نوکله‌ی جسم می‌رسد که هر خود را به طرفی غیر کرده اند تا همان

در مثال زیر بنویسید

**۸۶- گزینه ۴۰**

(توضیح - نکته‌های گویا)

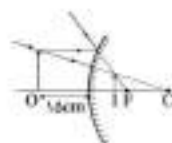
تصاویری که از آینه‌ی مقعر استفاده می‌کند تا تصویر مجازی و بزرگتری از بدن را مشاهده کند.

(تصاویری - ۲۴)

**۸۷- گزینه ۴۰**

(توضیح - نکته‌های گویا)

اگر جسمی را مقابل آینه‌ی محدب به اندازه بزرگتر جسم تصویر نسبت به حالت طبیعی بیرونه بزرگتر می‌شود ولی هیچ کدام اندازه‌ی واقعیات بزرگتر نمی‌شود پس گزینه‌های ۱ و ۲ حذف می‌شود.



با توجه به تصویر در آینه‌های محدب، فاصله‌ی جسم از آینه از فاصله‌ی تصویر تا آینه بیشتر است. در نتیجه اگر جسمی ساختن چشم به آینه نزدیکتر شود تصویر کوچکتر از جسم به آینه نزدیک می‌شود.

آینه فاصله‌ی تصویر تا آینه در شکل کوچکتر است.

نوشته شده روی شادی در دست فرد داخل قاب را بخواند این نمایشگر  
صن کسبایی قرار است.

#### ۹۲- گزینه ۴

(اجود معمار صمیمی فری)

(انتخاب از آراء - نگاه نقاشی)

در یک کادر تصویری، فضای اشغال شده به وسیله تصویر را فضای مثبت و به اشغال آن فضای منفی گفته می‌شود. شکل و فضای اشغال آن هر دو دارای اهمیت هستند. گاهی در اثر تئوری فضای منفی و مثبت هر دو دارای شکل معین و خاص هستند. شکل‌های مثبت و منفی در طراحی صرفاً نیز بسیار نمود پیدا می‌کنند. صرفاً فضای مثبت و بیرون آن فضای منفی محسوب می‌شود و طراحی آنی که در این زمینه به فعالیت می‌پردازد به زیبایی و فرم شکل‌های منفی بین صرفاً بسیار توجه دارند. در لوگوین مختلف که مربوط به شرکت اکسپلوریشن (Ebay Exploration) است طراحی به طرز چشمگیری از فضای مثبت و منفی برای به تصویر کشیدن حرف و B و D و شکل ساده‌ی مربع که ساختار حیوانی دارد شرکت می‌باشد استفاده کرده است.

#### ۹۳- گزینه ۱

(انتخاب از آراء - رنگ تصویر)

تصویر داده شده طرح از «هنر گیسو» مربوط به چند کتاب «مغز» و «لبه و جنگ جهانی» است. آموخته‌ی آرنولد در جنگ جهانی به خوبی در این تصویرها بیان شده است. اشعار انسی که به استفاده‌ی بدوی از مغز انسان تبدیل شده است، به طرز گرافیکی عنوان کتاب را بازگو می‌کند.

#### ۹۴- گزینه ۳

(آریا واکلاویچ)

(انتخاب از آراء - رنگ تصویر)

تصویر شخصیت انسانی فیلم «گورید صومعه» از «فرز فرود» است. با نشان می‌دهد اگرچه به عنوان یک انسان عاطفه‌ی بی‌حد و متوجه در

صورتی طرح سرزمین‌های بزرگ نشانده است و در این سیم هر آن چه داده‌ی خدا می‌کند و تا آخرین لحظه نیز هر هدیه‌ای خود نوعی هدیه است. طبیعت، درختان، ریه‌ها و عینی بومی‌ها و آفرایش فقط «خوبی‌ها» هستند برای رسیدن به هدیه‌ی تریسیتی و ده‌گانه نگاه سود و بی‌روح در کنار عاطفی و نوبت او را به موجودی ترسناک تبدیل کرده است. البته لازم به ذکر است بدون داشتن اطلاعات دربارگی فیلم نیز از حالت چهره‌ی مرد جلد و جهت نگاهش می‌توان به خوشی‌های او پی برد.

#### ۹۵- گزینه ۱

(انتخاب از آراء - ۱۸)

(انتخاب از آراء - گلنگ و ایزدپناهی)

تصویر داده شده مربوط به پوستری است که از طریق تقصیر طراحی و گرافیک شکل گرفته است. طراحی با قلم قوی اجرا شده است. از سبک تکنیک‌های مطرح شده فقط قلم قوی مناسب طراحی به‌شود. خطی است که در طرح دیده می‌شود، در طراحی با قلم و ترکیب نمایی با خطوط نازک تقصیری کرد «کوانت» نیز شواهدی در جاب‌ها است که نتیجه‌ی آن سطوح خاکستری باشند و تماماً این تکنیک برای بیان با تکنیک «پسنگ» (که برای طراحی خطی و هندسری با خط مناسب استفاده می‌شود «تکنولوژی» معادل تکنیکی چاپ فیلر است) و به بیان تکنیک‌های حکاکی روی لوح‌های قوی گفته می‌شود. خط با استفاده از چیزی که در تصویر می‌بینیم این گزینه نیز می‌باشد. پاسخ صحیح باشد زیرا با شیوه‌ی آرنولد که از شیوه‌های تکنولوژی محسوب می‌شود، می‌توان تصویری مشابه خلق کرد.

#### ۹۶- گزینه ۱

(انتخاب از آراء)

(انتخاب از آراء - ۲۹ - هنرمند پسر)

نگاره‌ی «سنگین» و «هدیه دانشمند» از «حسنی نظامی» مستوحی به آمل‌ترین بردار نگارگری حکایت هر آن تصویر است. در اثر بهره‌ی رنگ‌ها بر تحرک هستند. دایره به عنوان شکل زیاده‌ترتیک پیکره‌ها در نقلی آرنولد، هم در دوره‌ی تصویر و هم در دوره‌ی تصویر مرد استفاده‌ی آسان نقلی آرنولد قرار گرفته است.





**۱۷- گزینه ۲:**

اعرابی پارماتانی

اگرچه و زاید بصری، صفحه‌های ۳۸ و ۳۹ - شماره بصری

نقطه تر زبان هنر تجسمی چیزی است کلاً ملموس و بصری که بخشی از اثر تجسمی را تشکیل می‌دهد و دارای شکل و اندازه‌ی نسبی است.

نقطه‌ی تجسمی نه تنها در آثار هنرمندان دیده می‌شود بلکه در طبیعت محیط پیرامون و محصولات هنرهای کاربردی نیز به وفور دیده شده و نقاشی اولین است. مثلاً سازه‌ها و هلال ماه در آسمان شب، ردیف پرندگان و هاپیسا در آسمان روز و یا حتی ردیفی از ستاره‌ها در آسمان دور به مثابه نقطه دیده می‌شوند.

در پوسته داده شده استفاده از ردیف زکن به عنوان نقطه باعث ایجاد جذابیت بصری شده است و بیشترین تأثیر را در خلق اثر دارد.

نگاه به گذشته

**۱۸- گزینه ۴:**

نویسنده تیزرایی

اگرچه ۴۴۴ - گنگوگ و ایزارشکاشی

اثر داده شده منطبق به باطل و پیکتوس و با ترکیبی از گوشه رنگ جسمی و کج راستی به نظر رفته است.

**۱۹- گزینه ۲:**

اصحاب اضرگلو

ایضاح آزاد - شکافت خطوط

نیز سوراخ‌های دایره‌ای کنار ناخوردگی‌ها و سوراخ‌های دراز و کمانی از هنرمندان کوشاک و نوآور اخیر سده‌ی نوزدهم به شمار می‌آید. او با برخورداری از ذهن منطقی کوشاک را منطقی برای مسائل جسم استهلاک می‌سنجید. در نقاشی امپرسیونیستی نباید.

**۱۰۰- گزینه ۲:**

اعرابی پارماتانی

ایضاح هنر پوزان، صفحه‌های ۴۲-۴۳ اثر کربلانی

مسک داده شده مربوط به هنر قبایل تنکو در آفریقا می‌باشد و ویژگی بارز آن فرم‌سازی است.

**۱۰۱- گزینه ۴:**

نویسنده تیزرایی

اگرچه ۱ - صفحه‌های ۱۱ - شماره بصری

طراحی داده شده اثر اثرشدت نور (نقش زمسانس شمالی) است. در این تصویر محور خطوط را با یک نظم صاف شده و دقیق به کنار هم شده است تا ویژگی‌های موضوع اثر خود را نمایان کند. (نگاه به گذشته)

**۱۰۲- گزینه ۴:**

نویسنده تیزرایی

ایضاح تصویرنگار، صفحه‌های ۲۱ و ۲۲ - گنگوگ و ایزارشکاشی

اثر داده شده با استفاده از مداد به شیوه‌ی سایه‌زنی با محور کردن رنگ‌ها صورت گرفته است. همان‌گونه که می‌دانیم در شیوه‌ی استفاده از مداد و مداد رنگی رایج‌ترین شیوه‌های کاربردی، سایه‌زنی و محو کردن و یا قلمرو است و طرح گوناگون با تزیین کردن به شیوه‌هایی نو است می‌باشد.

**۱۰۳- گزینه ۴:**

ایضاح از کلمه - ۱۳۰

ایضاح آزاد - تصویر بصری

از یک تصویر دو بار داده یکی با سایه‌ها و دیگری بدون سایه‌ها در صورت سوراخ به طور کامل معنا و مفهوم مشخص نیست که آیا باید تقلیدهای صورت بگیرد یا آیا تصویر تفسیر کرده و باید این تفسیر را بررسی کنیم و یا هر چیز دیگر. بنابراین اثر یک حالت مغایرتی را در نظر بگیرد می‌بیند که در تصویر سمت راست تعادل به سبب لکه‌ها و تزیین ایجاد شده است. اثر کمترین مد نظر طرح سوال بود با روش منطقی از و منطقی. سایه‌ها در تصویر بخش می‌شوند.

**۱۰۴- گزینه ۱:**

اگرچه پارماتانی

ایضاح آزاد - عناصر و تقوین بصری

تصویر داده شده به نام «جنتش می‌نمونه اثری از جایا هنر» محسوس است. این یکی قرن بیستم است.

وی برای بیان مفهوم حرکت و جنبش از خطوط منحنی استفاده کرده است. در هنر تزیینی خطوط نیز باعث ایجاد بی‌نظمی شده است.

استایی و سکون از ویژگی های خط کالی و عبودیت از ویژگی های خط عرب (بند است)

### ۱-۵- گزینه ۱۰

(رابعه صبی)

(شعبان آزاد - میگشتن)

امیرسوسنیانها رنگ و نور را پیش از پیش در موضوعات خود دخالت می دهند. این طیف وسیع رنگ های سرد و گرم و تأیید متقابل آن ها و تغییرات مختلف نور از دستهای مهم آن هاست.

در دوره های بعد طبیعت بی جان های سوزان کمتری برای سازماندهی کل خلق می شوند و سازماندهی انبساط و برصفتی و سنگینی نمایش و نشان.

بازاری خاصی به آن ها می دهد تا آن جا که سوزان از مدل رسیده می خواست تا همچون سینی ثابت و پهنایش قرار بگیرد. سوزان در شکل

ظهوری گنبد دهکلت می کند و خطوط کشمیری را استند و گنبد

نشان می دهد تا کشیدار را به هم پیوند زند او با کج گویان نظری و بحث

نشان دادن مطالب و تصویر لینی نیز توانست از خلق فضا لایمی جدید

راشته دهد. نشان دادن بعد از امیرسوسنیانها (بند امیرسوسنیانها)

همچون سوزان با محدود کردن خلق فضا به روشن های گویان توانستند

تواری بین سوزنیایی، سوسنی و سطح درونی ایجاد کنند.

گزینه ۱۰ در ثانویان (آرژانتین و نشان خاندان که از نوشته های

انگلیسی توجه مستقل نشان به طبیعت بی جان هستند با جسیتهای

مختلف کشیدار و تأثیر نور و سایه بر آن ها دیده و شنیده و ترکیب کشیدار از تراکم و ایستادگی سوزان است. آزمون غیر حضوری

### ۱-۶- گزینه ۱۱

(روژینا آرزوی)

(امیرسوزنیان اموزشی و تاریخگردانی، صفحه ۱۲۷)

توانست خاطر و حساس را پدید داند در این اثر تصویرسازی شده به آن

مفهوم می دهد. تصویرگر می تواند با انتخاب رایج دید مناسب در انتقال مفهوم به مخاطب موفق تر عمل کند.

### ۱-۷- گزینه ۱۲

(معمور مریوی)

(شعبان آزاد - درگاه تصویر)

خطوط به کار رفته در فضای تصویر، القاگر شادی و آزادی است.

### ۱-۸- گزینه ۱۳

(روژینا آرزوی)

(تاریخچه هنر، صفحه ۳۵ - شناخت آثار هنرمندان)

اثر داده شده متعلق به کارهای، نشان دهنده باروک آغازین است. در این

اثر کارهای، استعدادهای از شکل به طور واضح دیده می شود و به

تاریکی کم می گردد. هنرمند گوشه های از طرح را به عنوان راهند قرار

داده و ذهن قسمت های که در تاریکی قرار دارند را احساس می کند.

ولی در واقعیت آن ها واقعی نیستند. در واقع هنرمند به کمک خطوط

ظهور و انکار شدن و محو شدن خطوط بحرینی، وضوح نسبی را

فراموش کرده است.

### ۱-۹- گزینه ۱۴

(میلان پاشایی)

(شعبان آزاد - درگاه تصویر)

صورت مورد نظر، یک طراحی نمایشی است و با القادهای اصلی اجرا شده

است. در این تصویر اعمال مستحای به گویان، رومن، فضای فرساید و

استقامت را نمایش می کند و بیرون کشاد توسط نور ایجاد شده است.

اشیوس طراحی لایمی، نامر پلنگی)

### ۱-۱۰- گزینه ۱۵

(ماریو بافرمگانی)

(الهام و زیاده بازی، صفحه ۶ - عناصر هنری)

خطوط منحنی، معمولاً در طبیعت به شکل ایبه سافو، انتشار اسواج

پستی و بلندی زمین و حرکت خطی از جانوران دیده می شود. در یک

اثر تخصصی ممکن است برای نمایش حرکت سیال و سیال، ملامت و

ملاقاتت به کار گرفته شوند.

## محمد مهدی حمیدی در یک نگاه:

زاده ۶ بهمنه ۵ درسد و ۷۸ کتوری کنگور ۱۹۰۱ رشته هنرا نام شه: همدان  
فرصدهای هر درس در کنگورا

زبان و لغات فارسی: ۷۵۰ / زبان عربی: ۹۳۷ / فرهنگ و معارف اسلامی: ۰/۱۴۰ / زبان خارجی: ۷۳۰  
ترک عمومی هنر: ۹۲۳ / ترک عمومی ریاض: فیزیک: ۱۹۱۵ / ترسیم هنر: ۱۲۰

خلاصیت تصویر و تجسم: ۹۳۳ / خلاصیت نمایشی: ۹۱۵۸ / خلاصیت موسیقی: ۰/۱۴۵ / خواص مواد: ۷۳۱  
خودتان را معرفی کنید؟

محمد مهدی حمیدی همدان رشته هنر سال ۱۹۰۱ در آزمون سراسری شرکت کردم اما قبل از آن در دبیرستان مشغول تحصیل در رشته  
اسانی بودم که از سال پانزدهم تصمیم به شروع خواندن برای آزمون سراسری رشته هنر شدم.

با پیشنهاد چه کسی به کانون آمیدیه؟ واکنش پدر و مادران چه بود؟

من از چند ماه قبل از اینکه عضو کانون باشم از آزمون ها و نتایج برخاستان دوستام در این آزمون و بیادرفت آنها در مسیرشون رو مطلع  
بودم برای همین تصمیم به عضو شدن گرفتم و وقتی پدر و مادرم متوجه ناامی آزمون ها و نتایجها بر بیادرفت کردن در این مسیر شدن  
من رو حمایت کردن.

بعضی از دانش آموزان می گویند لایق شرکت در آزمون ها برامان جدی بود و بعد جدی گرفتیم؟ شما از چه زمانی آزمون ها را جدی  
گرفتید؟

من در همین اولین آزمون ها سعی کردم که به آنها توجه کنم و در آزمون های بعدی بیادرفتی حتی بسیار کم داشته باشم.  
استراحتی اصلی شما در مطالعه تر سال یوازهم چه بود؟

استراحتی اصلی من مطالعه به صورت مداوم و آیدندی به برنامه و لغزشی زمان در خواندن به تدریج و البته است های متنوع و زیاد.  
بعضی از دانش آموزان تصور می کنند، رتبه های تک، قوی کنگور در هیچ درسی مشکل ندارند. آیا این تصور فرستی هست؟

قطعا اینطور نیست و اصلا انتظار اینکه در اولین است چون قطعا بلشیر و برآمد خیلی باکالی بدون هیچ مشکلی بگیریم رو نباید داشته  
باشیم.

خودتلفظی را در روز کنگور به چه صورت انجام دادید؟ تلفظت عشق زمین های قش و صبح خورد جدیدی در زمان بندی آزمون سر جلسه  
نداشتیم.

از مدیریت خودتان در جلسه کنگور چه ارزیابی دارید؟

موردی که در همه بی شرکت کننده ها میان گفت که وجود ناره استرس و لظطراب سر جلسه هستش و مدیریت این بحث بسیار مهمه و  
نباید استرس های زیادی شما رو از زمان بندی و تمرکز بازدارد و دقیقا زمان بندی باید طبق آزمون عالی قبلی باشه و جای هیچگونه آزمون  
و خطا نیست.

روش های مدیریت زمان را چند بار تمرین کردید؟ در هر آزمون و در هر تست زمان دار

پیوستگی شما به آزمون ها در سه سال آخر چقدر بود؟

اولی خیلی پیوستگی داشت اما به مرور و نزدیک شدن به آزمون سراسری این پیوستگی زیاد شد

در یک آزمون سال یوازهم که لغت کردید و رتبه ای درضمن داشتید واکنش پدر و مادران چه بود؟ واکنش خودتان چطور بود؟

تا حد امکان سعی میکردم روحیه یوازم مقاومت کنم و تحلیل آزمون انجام بدم و سعی کنم ایرادات رو در آزمون بعدی کمتر کنم و پیرو  
مادرم امید میدانم و حمایت می کردن

در این دوره‌ای که در گفتم بودید چیزهایی را که یاد گرفتید و بعداً ان شاء خداوند داد، چیست؟  
زمان‌بندی و برنامه‌ریزی درست.

فقط برنامه‌ریزی داشتید؟ چه کمکی برایت بود؟ روزی هم که درس نمی‌خواندید، می‌نوشتید؟

بله یاگی از مورد هایی که باعث پیشرفت من شد برنامه‌ریزی بود آن هم برنامه‌ی درست و دقیق تا حد امکان.

از کدام کتاب آبی بیشتر استفاده می‌کردید؟ برای تمامی درسها استفاده داشتیم و بیشتر کتاب هایی که می‌خوانستیم در آزمون خوب بود بالا تری  
داره.

در مطالعه‌ی روش بازیابی را اجرا می‌کردید یا درس خواندن؟ از هر دو روش نسبت به زمان بندی که در برنامه داشتیم استفاده می‌کردم.

در زمان مطالعه چند درصد حسی می‌خواندی و چند درصد آزمون بود؟

در اوایل درصد بیشتری مطالعه داشتیم به علت زیاد بودن منابع و حجم کتاب های درسی و سپس نزدیک به آزمون درصد بیشتری آزمون  
می‌زدیم.

چند ساعت در روز مطالعه می‌کردید؟

در اوایل که شروع به درس خواندن کردم ساعت مطالعه‌ی من به صورت مداوم در کل هفته و استراحت های مشخص شده از ۶ ساعت شروع  
شد و سپس ۸ ساعت و بعد از چند روز ساعت مطالعه‌ی من به ۱۲ ساعت هم می‌رسید اما افزایش ساعت مطالعه به صورت ناگهانی نبود.

آیا درس بود که در آن روش درس خواندن را عوض کرده باشید و نتیجه گرفتید؟

بله در درس ریاضی و فیزیک این مشکل رو داشتم و روش فرستادن درس رو در آزمون ها و با تست ها دیدم با کمک مشاور روش خواندن  
درس رو تغییر دادم و دوباره درصد ها و کیفیت تست خواندن رو در این درس درسی کردم.

در طول روز به ساعت کانون مراجعه می‌کردید؟ فقط برای دیدن نتایج و اگر موردی پیش می‌آمد.

از کدام کارنامه‌ها بیشتر استفاده می‌کردید؟ کارنامه‌های پس از هر آزمون کانون.

پدر و مادر و خواهرتان در این دوران چه کمکی به تو می‌کردند؟ همیشه تشویق می‌کردند که راضی رو ادامه بدم و خیلی از لحاظ روحی  
بهم امید میدادند.

ظرفان در مورد آزمون‌های کانون چیست؟

آزمون های بسیار با کیفیت هستند و با دقت طرح شدن و بسیار مناسب برای تشخیص سطح مطالعه‌ی قبلی و مدیریت زمان هستند.

آیا در آزمون‌های هدف‌گذاری شرکت می‌کردید؟ بله شرکت داشتیم.

در این مسیری که طی کردید طراحی این مسیر را از کی شروع کردید؟

طراحی این مسیر رو البته نه به صورت خیلی واضح از سال هفتم در نظر داشتیم و در سال نهم تصمیم رو قطعی کردم و از سال یازدهم  
شروع به حرکت در این مسیر رو کردم.

نوعی شما برای کسانی که قرار است سال آینده کنکور دهند، چیست؟

مهم ترین چیز تصمیم قطعی به شروع و نه شک داشتن و سپس برنامه‌ریزی خوب و دقیق و پایبندی به آن است و اگر در هر مرحله از این  
مسیر طولانی دچار شکست شدی این رو بپذیر که بدون شکست موفقیتی پیش نیاید.

ظرفان در مورد کتاب زرد چیست؟

کتاب بسیار مفید برای دوران جمع بندی و البته من کتاب های دیگری رو به همراه آزمون‌های سراسری سال های قبل برای جمع‌بندی  
استفاده می‌کردم.

نام مصاحبه‌کننده: دکتر بهروز شهبازی



۱۴۰۲-۱۴۰۳  
شماره شوم ۱۴۰۲

# یونانی راهبردی آزمون هنر

# تورنامه راهبردی در یک نگاه

ردیف	عنوان آزمون	تاریخ آزمون	مکان آزمون	موضوع آزمون	تعداد سوالات	مدت زمان	نوع آزمون	نوع پاسخ	نوع نمره
۱	آزمون راهبردی آزمون هنر	۱۴۰۲/۰۳/۰۳	تهران	تاریخ و جغرافیه	۱۰۰	۹۰ دقیقه	کتبی	گزینه ای	۱۰۰
۲	آزمون راهبردی آزمون هنر	۱۴۰۲/۰۳/۰۳	تهران	تاریخ و جغرافیه	۱۰۰	۹۰ دقیقه	کتبی	گزینه ای	۱۰۰
۳	آزمون راهبردی آزمون هنر	۱۴۰۲/۰۳/۰۳	تهران	تاریخ و جغرافیه	۱۰۰	۹۰ دقیقه	کتبی	گزینه ای	۱۰۰
۴	آزمون راهبردی آزمون هنر	۱۴۰۲/۰۳/۰۳	تهران	تاریخ و جغرافیه	۱۰۰	۹۰ دقیقه	کتبی	گزینه ای	۱۰۰
۵	آزمون راهبردی آزمون هنر	۱۴۰۲/۰۳/۰۳	تهران	تاریخ و جغرافیه	۱۰۰	۹۰ دقیقه	کتبی	گزینه ای	۱۰۰
۶	آزمون راهبردی آزمون هنر	۱۴۰۲/۰۳/۰۳	تهران	تاریخ و جغرافیه	۱۰۰	۹۰ دقیقه	کتبی	گزینه ای	۱۰۰
۷	آزمون راهبردی آزمون هنر	۱۴۰۲/۰۳/۰۳	تهران	تاریخ و جغرافیه	۱۰۰	۹۰ دقیقه	کتبی	گزینه ای	۱۰۰
۸	آزمون راهبردی آزمون هنر	۱۴۰۲/۰۳/۰۳	تهران	تاریخ و جغرافیه	۱۰۰	۹۰ دقیقه	کتبی	گزینه ای	۱۰۰
۹	آزمون راهبردی آزمون هنر	۱۴۰۲/۰۳/۰۳	تهران	تاریخ و جغرافیه	۱۰۰	۹۰ دقیقه	کتبی	گزینه ای	۱۰۰
۱۰	آزمون راهبردی آزمون هنر	۱۴۰۲/۰۳/۰۳	تهران	تاریخ و جغرافیه	۱۰۰	۹۰ دقیقه	کتبی	گزینه ای	۱۰۰

مکان آزمون: تهران، خیابان ولیعصر، پلاک ۱۰۰، طبقه ۱۰، دبیرخانه آزمون راهبردی

شماره ۱۴۰۲-۱۴۰۳  
شماره شوم ۱۴۰۲