

۱- گزینه «۳»

(فاطمه منصور، فالکی)

«تعالوا»: بیایید (رد گزینه‌های «۱» و «۴») / «إلى كلمة»: به سوی سخنی، به سمت کلمه‌ای (رد گزینه ۱ و ۴) / «سواء»: یکسان، برابر / «بیننا و بینکم»: میان (بین) ما و میان شما (در گزینه‌های «۱» و «۲») «بین» در «بینکم» ترجمه نشده و در گزینه «۴»، «خودمان» نادرست است. / «ألا (أن + لا) نَعْبُدَ إِلَّا اللَّهَ»: که جز (غیر) خدا را نپرستیم (رد گزینه‌های «۱» و «۴») / «لا نُشْرِكُ بِهِ شَيْئاً»: چیزی را برای او شریک قرار ندهیم (رد سایر گزینه‌ها)

(ترجمه)

۴

۳ ✓

۲

۱

۲- گزینه «۱»

(ولی بریی)

«تَعَايَشُوا مع بعضکم»: با یکدیگر همزیستی کنید (فعل «تَعَايَشُوا» می‌تواند ماضی و امر از باب تَفَاعُل باشد، اما با توجه به ضمیر مخاطب (کم) می‌فهمیم که فعل امر است، نه ماضی). (رد سایر گزینه‌ها) / «تَعَايَشُوا سَلْمِيّاً»: (در این جا) مسالمت آمیز، به طور مسالمت آمیز / «الْخِلَاف»: اختلاف (در گزینه «۴»، «با یکدیگر» در قسمت دوم عبارت به کار رفته که نادرست است) / «لا يَنْفَع»: سودی نمی‌رساند (رد گزینه ۲)

(ترجمه)

۴

۳

۲

۱ ✓

۳- گزینه «۴»

(فاله مشیرپناهی)

تشریح گزینه‌های دیگر:

گزینه «۱»: «أعجب» به معنی «عجیب‌ترین» صحیح است. ترجمه صحیح: اینترنت عجیب‌ترین پدیده‌های موجود در زمین را به مردم معرفی می‌کند!
گزینه «۲»: «شَرَّفْتُمونا» فعل مخاطب و به معنی «به ما افتخار دادید» صحیح است.
گزینه «۳»: «تَنْعَقِدُ»: برگزار می‌شود / «حول»: پیرامون

(ترجمه)

۴ ✓

۳

۲

۱

۴- گزینه ۲»

(فأله مشيرپناهی)

تشریح گزینه‌های دیگر:

گزینه ۱: «يَأْمُرُنَا» به معنی «به ما دستور می‌دهد» می‌باشد و «از ما می‌خواهد» نادرست است.

گزینه ۳: «حَيَّرْتُ» فعل ماضی است و باید به صورت «ماضی ساده» ترجمه شود: «حیران کرد، متحیر ساخت». («حیرت زده کرده بود» نادرست است).

گزینه ۴: «كُنَّا نَحْتَرِمُ» احترام می‌گذاشتیم. (ماضی استمراری) («احترام می‌گذاریم (مضارع اخباری)» نادرست است).

(ترجمه)

۴

۳

۲ ✓

۱

۷- گزینه ۱»

(الله مسیح خواه)

«تَنْتَقِلُ» و «أَخِرَ» نادرست هستند و باید به صورت «تَنْتَقِلُ» و «أَخِرَ» بیایند. «تَنْتَقِلُ» فعل مضارع از باب افتعال است و بر وزن «يَفْتَعِلُ» می‌آید.

(ضبط حرکات)

۴

۳

۲

۱ ✓

۸- گزینه ۲»

(ولی برپی)

در گزینه ۲، فعل «تَبْتَسَمُوا» از باب افتعال است چرا که مضارع آن بر وزن «تَفْتَعِلُ» آمده است، پس مصدر آن بر وزن «افْتَعَال» می‌آید، بنابراین «ابْتِسَام» صحیح است.

(قواعد فعل)

۴

۳

۲ ✓

۱

در فعل «نَقَطَعَ» حروف اصلی «ق ط ع» هستند که «نون» جزء این حروف نیست.

تشریح گزینه‌های دیگر

گزینه ۱: در فعل «انْتَبَهُوا» حروف اصلی «ن ب ه» است.

گزینه ۳: در فعل «انْتَظِرُوا» حروف اصلی «ن ظ ر» است.

گزینه ۴: در فعل «انْتَشَرَتْ» حروف اصلی «ن ش ر» است. (قواعد فعل)

۴

۳

۲ ✓

۱

۱۰- گزینه ۴»

(فائل مشیرپناهی)

سؤال از ما گزینه‌ای را خواسته است که در آن حرف «س» جزء ریشه اصلی فعل نباشد.

در گزینه ۴ حرف «س» جزء ریشه فعل «اسْتَغْفَرْتُمْ» نیست چرا که ریشه آن عبارت

است از «غفر». فعل‌های سایر گزینه‌ها حرف «س» جزء ریشه آن‌ها است. «تساقط:

سقط» / «ابْتَسِمَ: بَسَمَ» / «تَنَبَّسَطَ: بسط» (قواعد فعل)

۴ ✓

۳

۲

۱

۶- گزینه ۴»

(مهمر جهان‌بین)

در گزینه ۴ «حفلة» و «مهرجان» مترادف‌اند!

تشریح گزینه‌های دیگر:

گزینه ۱: «الوحدة ≠ التفرقة»

گزینه ۲: «ذكر ≠ أنثى»

گزینه ۳: «السَّماء ≠ الأرض» (مترادف و متضاد)

۴ ✓

۳

۲

۱

۵- گزینه ۴»

(ولی الله نوروزی)

«باور نمی‌کنم»: لا اصدق (رد گزینه ۱) / «روزی»: يوماً / «گردباد»: الإعصار (رد گزینه‌های

۳ و ۲) / «ماهی‌ها»: الأسماك / «از دریا به سوی آسمان»: من البحر إلى السماء (رد گزینه

۳) / «بکشاند»: يسحب (رد گزینه‌های ۳ و ۲)

در گزینه ۱، «يستطيع» به معنای «می‌تواند» در عبارت صورت سؤال، معادلی ندارد.

(تعریب)

۴ ✓

۳

۲

۱

دو زوج مرتب زمانی با یکدیگر برابرند که مؤلفه‌های آن‌ها نظیر به نظیر برابر یکدیگر

باشد:

$$(x-y, 2x+3) = (2y+3, 2y-x) \Rightarrow \begin{cases} x-y=2y+3 \Rightarrow x-3y=3 & (1) \\ 2x+3=2y-x \Rightarrow 3x-2y=-3 & (2) \end{cases}$$

$$\xrightarrow{(2),(1)} \begin{cases} x-3y=3 & \times(-3) \\ 3x-2y=-3 \end{cases} \rightarrow \begin{cases} -3x+9y=-9 \\ 3x-2y=-3 \end{cases}$$

$$7y=-12 \Rightarrow y=-\frac{12}{7}$$

$$3x-2y=-3 \xrightarrow{y=-\frac{12}{7}} 3x-2 \times \left(-\frac{12}{7}\right) = -3 \Rightarrow 3x = -\frac{24}{7} - 3$$

$$3x = -\frac{45}{7} \Rightarrow x = -\frac{15}{7}$$

$$\frac{x^2+y^2}{xy} = \frac{\left(-\frac{15}{7}\right)^2 + \left(-\frac{12}{7}\right)^2}{\left(-\frac{15}{7}\right) \times \left(-\frac{12}{7}\right)} = \frac{(15)^2 + (12)^2}{15 \times 12} = \frac{41}{20} = 2/0.5$$

(مفهوم تابع، صفحه ۴۲)

۴

۳ ✓

۲

۱

نمودار یک رابطه زمانی تابع است که هر خط موازی محور y ها نمودار تابع را حداکثر

در یک نقطه قطع کند که با توجه به این مفهوم، نمودار رابطه مربوط به گزینه ۲»

یک تابع است.

(مفهوم تابع، صفحه‌های ۳۴ تا ۳۹)

1

2✓

3

4

۱۳- گزینه ۱»

(هاشم زمانیان)

رابطه زوج مرتبی زمانی تابع است که هیچ دو زوج مرتب متمایزی دارای مؤلفه اول

برابر نباشند در این صورت اگر مؤلفه اول دو زوج مرتب برابر بودند، مؤلفه دومشان نیز

باید برابر باشد.

$$f = \{(-3, a - 2b), (\Delta, 4), (7, 2), (-3, -1), (\Delta, 2a - b)\}$$

$$\begin{cases} (-3, a - 2b) = (-3, -1) \Rightarrow a - 2b = -1 & (1) \\ (\Delta, 4) = (\Delta, 2a - b) \Rightarrow 2a - b = 4 & (2) \end{cases}$$

$$\begin{aligned} \xrightarrow{(2), (1)} \begin{cases} a - 2b = -1 \\ 2a - b = 4 \end{cases} & \xrightarrow{\times(-2)} \begin{cases} -2a + 4b = 2 \\ 2a - b = 4 \end{cases} \\ & \qquad \qquad \qquad 3b = 6 \Rightarrow b = 2 \end{aligned}$$

$$a - 2b = -1 \xrightarrow{b=2} a - 2 \times 2 = -1 \Rightarrow a - 4 = -1 \Rightarrow a = 3$$

$$a^2 + b^2 = (3)^2 + (2)^2 = 9 + 4 = 13$$

(مفهوم تابع، صفحه‌های ۳۴ تا ۳۹)

1✓

2

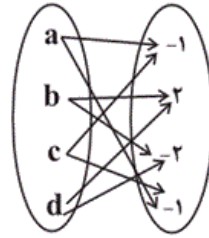
3

4

نمایش پیکانی یک رابطه زمانی تابع است که از هر عضو مجموعه اول تنها یک پیکان خارج شود دقت کنید که اعضای تکراری در هر مجموعه یک عضو به حساب می‌آیند حال به بررسی نمایش پیکانی می‌پردازیم:

از عضو **a** و **c** در مجموعه اول دو پیکان خارج شده است

ولی هر دو پیکان به عضو ۱- در مجموعه دوم وارد



می‌شود که با شرط تابع بودن تناقض ندارد، پس نیازی به

حذف پیکان‌ها نیست. ولی از عضو **b** و **d** از مجموعه اول

دو پیکان به اعضای ۲ و ۲- از مجموعه دوم وارد می‌شود

که برای تابع بودن می‌بایست یکی از آن‌ها حذف شود.

پس در مجموع با حذف دو پیکان، نمایش پیکانی یک

تابع خواهد شد.



تلاشی در مسیر موفقیت
(مفهوم تابع، صفحه‌های ۴۴ تا ۴۹)

۴

۳

۲ ✓

۱

با جایگذاری مقادیر m ، n و k در هر یک از گزینه‌ها به بررسی تک‌تک گزینه‌ها

می‌پردازیم:

$$۱) f = \{(6, 1+1), (-3, 1-(-2)), (6, 2 \times 1), (-4, 5)\} = \{(6, 2), (-3, 3), (6, 2), (-4, 5)\}$$

این رابطه تابع است.

$$۲) f = \{(6, 1+1), (-3, 1-(-4)), (6, 2 \times 1), (-3, 5)\} = \{(6, 2), (-3, 5), (6, 2), (-3, 5)\}$$

این رابطه نیز یک تابع است.

$$۳) f = \{(6, 1+1), (-3, 1-(-2)), (6, 2 \times 1), (-3, 5)\} = \{(6, 2), (-3, 3), (6, 2), (-3, 5)\}$$

به دلیل متفاوت بودن مؤلفه دوم زوج مرتب‌های $(-3, 3)$ ، $(-3, 5)$ رابطه تابع نخواهد بود.

$$۴) f = \{(6, 1+1), (-3, 1-(-4)), (6, 2 \times 1), (-6, 5)\} = \{(6, 2), (-3, 5), (6, 2), (-6, 5)\}$$

رابطه تابع است.

(مفهوم ۳ تابع، صفحه‌های ۴۴ تا ۴۹)

نرنج بروجک

۲

۱

تلاشی در مسیر موفقیت

با توجه به ضابطه تابع و جدول زیر داریم:

x	$f(x) = \frac{3x-2}{x+2}$
-۱	$f(-1) = \frac{3 \times (-1) - 2}{-1 + 2} = \frac{-5}{1} = -5$
۰	$f(0) = \frac{3 \times 0 - 2}{0 + 2} = \frac{-2}{2} = -1$
۱	$f(1) = \frac{3 \times (1) - 2}{1 + 2} = \frac{1}{3}$
$\frac{1}{3}$	$f\left(\frac{1}{3}\right) = \frac{3 \times \left(\frac{1}{3}\right) - 2}{\frac{1}{3} + 2} = \frac{1 - 2}{\frac{7}{3}} = \frac{-1}{\frac{7}{3}} = -\frac{3}{7}$
۲	$f(2) = \frac{3 \times (2) - 2}{2 + 2} = \frac{4}{4} = 1$

مجموعه اعضای برد تابع برابر است با:

$$R_f = \left\{-5, -1, \frac{1}{3}, -\frac{3}{7}, 1\right\}$$

$$\text{مجموع اعضای برد} = -5 + (-1) + \left(\frac{1}{3}\right) + \left(-\frac{3}{7}\right) + 1 = -\frac{107}{21}$$

تلاشی در مسیر موفقیت

(ضابطه جبری تابع، صفحه‌های ۵۰ تا ۵۵)

۴ ✓

۳

۲

۱

با توجه به ضابطه تابع مقادیر هر یک از گزینه‌ها را می‌یابیم:

$$f(x) = \sqrt{1-2x} - x^2$$

$$۱) f(-1) = \sqrt{1-2 \times (-1)} - (-1)^2 = \sqrt{1+2} - 1 = \sqrt{3} - 1$$

$$۲) f(-2) = \sqrt{1-2 \times (-2)} - (-2)^2 = \sqrt{1+4} - 4 = \sqrt{5} - 4$$

$$۳) f(0) = \sqrt{1-2 \times (0)} - (0)^2 = \sqrt{1-0} - 0 = 1$$

$$۴) f\left(-\frac{1}{2}\right) = \sqrt{1-2 \times \left(-\frac{1}{2}\right)} - \left(-\frac{1}{2}\right)^2 = \sqrt{1+1} - \frac{1}{4} = \sqrt{2} - \frac{1}{4}$$

(ضابطه جبری تابع، صفحه‌های ۵۰ تا ۵۵)

۴ ✓

۳

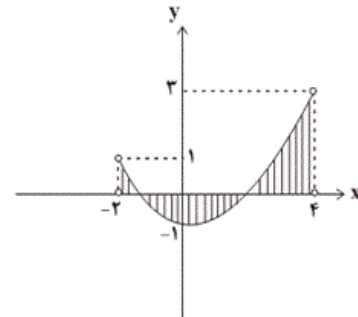
۲

۱



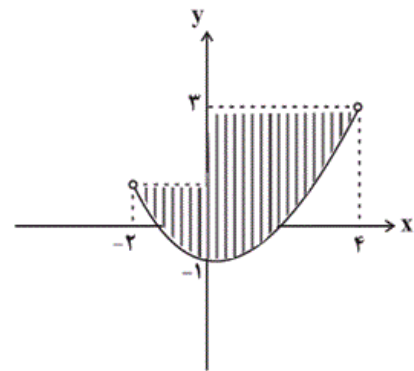
دامنه تابع از تصویر نقاط نمودار تابع بر روی محور x ها به دست می آید، دقت کنید که نقاط تو خالی بر روی نمودار در دامنه تابع نیستند و نباید بر روی محور x در

نظر گرفته شود.



دامنه تابع: $-2 < x < 4$

برد تابع از تصویر نقاط نمودار تابع بر روی محور y ها به دست می آید، داریم:



(ضابطه بررسی تابع، صفحه های ۵۰ تا ۵۵)

۴

۳ ✓

۲

۱

اگر برد تابع فقط شامل دو عضو باشد، سه حالت خواهیم داشت که آن را بررسی

می کنیم:

حالت اول این است که مؤلفه دوم دو زوج مرتب $(a-3, a)$, $(-1, 2)$ برابر باشد در

این صورت داریم:

$$a = 2 \Rightarrow f = \{(-1, 2), (-1, 2), (-2, 8)\} \Rightarrow R_f = \{2, 8\}$$

حالت دوم این است که مؤلفه دوم زوج مرتب $(-2, 3a+2)$, $(-1, 2)$ برابر باشند:

$$3a + 2 = 2 \Rightarrow 3a = 0 \Rightarrow a = 0 \Rightarrow f = \{(-1, 2), (-3, 0), (-2, 2)\}$$
$$R_f = \{2, 0\}$$



در این صورت برد تابع شامل ۲ عضو خواهد بود.

حالت سوم این است که مؤلفه دوم دو زوج مرتب $(-2, 3a+2)$ و $(a-3, a)$ برابر باشند:

$$a = 3a + 2 \Rightarrow 2a = -2 \Rightarrow a = -1 \Rightarrow f = \{(-1, 2), (-4, -1), (-2, -1)\}$$

در این حالت برد تابع شامل دو عضو $\{2, -1\}$ می شود.

(ضابطه پیری تابع، صفحه‌های ۵۰ تا ۵۵)

۴

۳

۲ ✓

۱

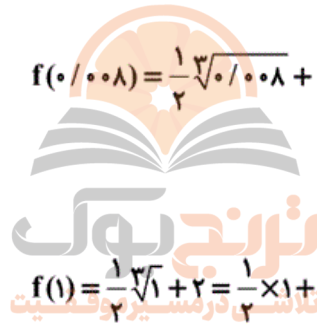
ابتدا ضابطه تابع را به دست می آوریم، اگر هر عدد حقیقی را x در نظر بگیریم در

این صورت نصف ریشه سوم یعنی $\frac{1}{2}\sqrt[3]{x}$ که به علاوه عدد ۲ می شود، داریم:

$$f(x) = \frac{1}{2}\sqrt[3]{x} + 2$$

حال مقادیر $f(1)$ و $f(0.008)$ را می یابیم:

$$f(0.008) = \frac{1}{2}\sqrt[3]{0.008} + 2 = \frac{1}{2} \times 0.2 + 2 = 0.1 + 2 = 2.1$$



$$f(1) = \frac{1}{2}\sqrt[3]{1} + 2 = \frac{1}{2} \times 1 + 2 = 0.5 + 2 = 2.5$$

$$f(0.008) - f(1) = 2.1 - 2.5 = -0.4$$

(ضابطه جبری تابع، صفحه های ۵۰ تا ۵۵)

۴

۳

۲

۱ ✓

۲۱- گزینه ۲»

(سارا شریفی)

الف) در بازار انحصاری فروش، انحصارگر «قیمت‌گذار» است و خریداران در بازار انحصاری «قیمت‌پذیر» هستند.

ب) انحصارگر غیرقانونی معمولاً با افزایش قیمت خود (کالا) به مشتریان و رفاه جامعه ضرر می‌زند.

ج) شرکت پخش و پالایش فرآورده‌های نفتی از یک سو تنها خریدار و از سوی دیگر تنها فروشنده محصولات نفتی است (به عبارتی هم در خرید و هم در فروش انحصاری است).

(بازار پیست و چگونه عمل می‌کند؟، صفحه‌های ۵۱ و ۵۲)

۴

۳

۲ ✓

۱



(سارا شریفی)

۲۲- گزینه ۲»

الف)

میزان تقاضا در قیمت ۵۰۰ تومان - تقاضای تعادلی

$$= 45 - 30 = 15 \text{ کیلو}$$

ب) در سطوح قیمت بالاتر از قیمت تعادلی در بازار با مازاد عرضه (کمبود تقاضا) مواجه می‌شویم. بنابراین در سطح قیمت ۱۰۰۰ تومان با مازاد عرضه (کمبود تقاضا) روبه‌رو هستیم.

ج) سطح قیمت ۷۵۰ تومان را که به ازای آن مقدار عرضه و تقاضا با هم برابر می‌شوند، قیمت تعادلی می‌گویند و مقدار تعادلی برابر با ۴۵ کیلو می‌باشد.

(بازار پیست و چگونه عمل می‌کند؟، صفحه ۵۱)

۴

۳

۲ ✓

۱

نمودار صورت سؤال، تبادل تولیدات را در بازار کالاها و خدمات نشان می‌دهد. در بازار کالاها و خدمات، خانوارها خریدار و بنگاه‌ها فروشنده‌اند. پرداخت پول بابت کالا و خدمات خریداری شده در جهت مخالف جریان کالا و خدمات جریان می‌یابد. این پول با عبور از بازار کالا و خدمات به عنوان درآمد بنگاه دریافت می‌شود.

دقت کنید که در بازار «منابع تولید»، بنگاه‌ها بابت خرید منابع تولید به خانوارها اجاره، دستمزد و... پرداخت می‌کنند.

(بازار پیست و چگونه عمل می‌کند؟، صفحه‌های ۴۶ و ۴۷)

۴

۳

۲✓

۱

الف) تولیدکنندگان با توجه به قیمت کالا، قیمت مواد اولیه و ابداعات و اختراعات در مورد تولید تصمیم می‌گیرند.

ب) مهم‌ترین عامل تأثیرگذار بر رفتار اقتصادی مصرف‌کنندگان، قیمت کالا است. درآمد، سلیقه، انتظارات و قیمت دیگر کالاها جزء سایر عوامل است.

ج) منحنی عرضه، نشان‌دهنده رفتار اقتصادی تولیدکنندگان و منحنی تقاضا نشان‌دهنده رفتار اقتصادی مصرف‌کنندگان است.

د) به‌طور کلی هرگاه در بازار، قیمت در سطح تعادلی نباشد، عواملی آن را به سمت قیمت تعادلی می‌کشاند، به این ترتیب اگر در بازار میزان تقاضا بیش‌تر از عرضه باشد، قیمت افزایش می‌یابد و به سمت قیمت تعادلی پیش می‌رود.

(بازار پیست و چگونه عمل می‌کند؟، صفحه‌های ۴۸ تا ۵۱)

۴✓

۳

۲

۱

مالیات بر مصرف مالیاتی است که باید مصرف کنندگان کالاهای خاص در زمان خرید

آن کالا، به همراه قیمت کالا پرداخت کنند.

(بازار پیست و چگونه عمل می‌کند؟، صفحه‌های ۶۱ تا ۶۳)

 ۴ ۳ ۲ ۱

مرحله ۳	مرحله ۲	مرحله ۱	مراحل
$210 + (210 \times \frac{10}{100})$ $= 231 \text{ هزار تومان}$	$180 + (180 \times \frac{10}{100})$ $= 198 \text{ هزار تومان}$	$150 + (150 \times \frac{10}{100})$ $= 165 \text{ هزار تومان}$	قیمت فروش با مالیات بر ارزش افزوده
$210 \times \frac{10}{100} = 21$	$180 \times \frac{10}{100} = 18$	$150 \times \frac{10}{100} = 15$	مالیات بر ارزش افزوده جمع‌آوری شده توسط فروشنده
۱۸ تومان	۱۵ تومان	—	اعتبار مالیات بر ارزش افزوده‌هایی که در مرحله قبل پرداخت شده
$21 - 18 = 3$	$18 - 15 = 3$	۱۵	مالیات بر ارزش افزوده خالص جمع‌آوری شده
$15 + 3 + 3 = 21$			مجموع مالیات بر ارزش افزوده جمع‌آوری شده

(نقش دولت در اقتصاد چیست؟، صفحه ۶۳)

۴

۳ ✓

۲

۱

الف) اولین و مهم‌ترین هدف مالیات، افزایش درآمد دولت است.

ب) در مالیات غیرمستقیم، مالیات به صورت بخشی از قیمت کالا از مشتری گرفته می‌شود.

ج) منظور از مالیات بر ارزش افزوده، مالیاتی است که از تفاوت بین ارزش کالا و

خدمات عرضه‌شده با ارزش کالا و خدمات خریداری‌شده در دوره‌ای مشخص گرفته

می‌شود. مالیات بر ارزش افزوده با ایجاد شفافیت، فرار مالیاتی را کاهش می‌دهد و از

مالیات‌ستانی مضاعف جلوگیری می‌کند؛ چراکه مالیات پرداخت‌شده تولیدکنندگان

قبلی از مالیات بر فروش بعدی کسر می‌شود؛ به عبارت دیگر کالا و خدمات

واسطه‌ای از پرداخت مالیات معاف می‌شوند. در کشورهایی که ساز و کار مالیات بر

ارزش افزوده برقرار است، کسب و کارها منبع مالیات را از فروش خودشان جمع‌آوری

کرده و آن را از طریق خرید از دیگر کسب و کارها پرداخت می‌کنند.

تلاشی در مسیر موفقیت

(نقش دولت در اقتصاد پیست، صفحه‌های ۴۰ تا ۶۳)

۴

۳

۲

۱ ✓

تشریح گزینه‌های نادرست:

گزینه «۱»: مالیات‌های مستقیم به دو دسته مالیات بر دارایی و مالیات بر درآمد تقسیم می‌شوند. مهم‌ترین نوع مالیات بر دارایی، مالیات بر ارث است.

گزینه «۲»: در مالیات بر درآمد، درآمد افراد و شرکت‌ها (و نه ثروت آنها) مبنای مالیات است.

گزینه «۳»: مالیات بر مشروبات غیرالکلی ماشینی در ایران، نمونه‌ای از مالیات بر مصرف است.

(نقش دولت در اقتصاد چیست؟، صفحه‌های ۶۱ تا ۶۳)

۴ ✓

۳

۲

۱

۲۵- گزینه «۴»

(فاطمه صفری)

نرخ بول
تلاشی در مسیر موفقیت

- دولت اجازه نمی‌دهد تا زمانی که فروشنده اثبات نکند که مالک واقعی چیزی است، آن را بفروشد. همچنین سازمان استاندارد وظیفه دارد کیفیت یا عدم کیفیت محصولات را تأیید کند. همه این فعالیت‌ها به نوعی سبب بهبود عملکرد بازار می‌شود.

- بهداشت و امنیت از جمله کالا و خدمات عمومی است که دولت وظیفه تأمین آن را بر عهده دارد، دولت علاوه بر ارائه کالا و خدمات عمومی مسئول سرمایه‌گذاری در این حوزه هم هست.

(نقش دولت در اقتصاد چیست؟، صفحه‌های ۵۷ و ۵۸)

۴ ✓

۳

۲

۱

تشریح موارد نادرست:

- اگر هزینه بودجه از درآمد آن بیشتر باشد، دولت با «کسری بودجه» مواجه خواهد شد.

- تعرفه‌های گمرکی براساس قیمت و ارزش کالاها یا براساس ویژگی‌ها و مشخصات آنها (مانند حجم، وزن و ...) تعیین و دریافت می‌شوند. در مالیات بر ارزش افزوده کالا و خدمات واسطه‌ای از پرداخت مالیات معاف می‌شوند.

- نفت و گاز از دارایی‌های تجدیدناپذیر هستند.

(نقش دولت در اقتصاد چیست؟، صفحه‌های ۶۲ تا ۶۵)

۴

۳

۲

۱ ✓



(افشین کیانی)

۳۳- گزینه «۴»

گزینه «۴» با توجه به تاریخ ادبیات گروه زبان‌های ایرانی، درست است.

تشریح گزینه‌های دیگر:

گزینه «۱»: منطقه رواج فارسی دری، نخست در مشرق و شمال شرقی ایران بود.

گزینه «۲»: زبان فارسی دری، زبان محاوره و مکاتبه مقامات دولت ساسانیان بود.

گزینه «۳»: آثار برجای مانده زبان فارسی باستان، فرمان‌ها و نامه‌های شاهان هخامنشی است.

(تاریخ ادبیات پیش از اسلام و قرن‌های اولیه هجری، صفحه‌های ۳۸، ۳۹ و ۴۰)

۴ ✓

۳

۲

۱

(مهمد نورانی)

۳۴- گزینه «۴»

در عهد سامانی، نثر همانند شعر پارسی، رواج یافت و رونق گرفت و کتاب‌هایی در موضوعات گوناگون به زبان دری پدید آمد.

نثر این دوره ساده و روان است و بیشتر به موضوع‌های حماسی، ملی و تاریخی توجه دارد و هنوز آوردن اصطلاحات علمی و اشعار و امثال در آن رایج نشده است.

(تاریخ ادبیات پیش از اسلام و قرن‌های اولیه هجری، صفحه ۴۳)

۴ ✓

۳

۲

۱

(یاسین مهربان)

۳۵- گزینه «۱»

«ب»: پدر شعر فارسی، «رودکی» است.

«د»: ادامه‌دهنده راه کسایی مروزی در سرودن قصیده‌های تعلیمی، «ناصر خسرو» است.

«ج»: شعر غنایی با دو شاعر مشهور، رودکی و «شهید بلخی» قوت و استحکام یافت.

«الف»: کسی که قصیده تمام و کمال در حوزه ادبیات تعلیمی سرود، «کسایی مروزی» بود.

(تاریخ ادبیات پیش از اسلام و قرن‌های اولیه هجری، صفحه ۴۳)

۴

۳

۲

۱ ✓

«درخت آسوریک» جزو قطعات شعری است که دارای اصل پارتی است و در میان اندرزنامه‌های منشور جای دارد.

(تاریخ ادبیات پیش از اسلام و قرن‌های اولیه هجری، صفحه ۴۰)

۴

۳

۲

۱ ✓

۳۱- گزینه «۲»

(سعید بعفری)

«وجود سخنورانی چون رودکی، فردوسی، عنصری و بسیاری از شاعران فارسی‌گوی دیگر، بیانگر اهمیت قرن چهارم و نیمه اول قرن پنجم است. آغاز این دوره که از نظر تاریخی با اوج حاکمیت سامانیان هم‌زمان است، عصر اندیشه استقلال ملی ایران به شمار می‌رود؛ امرای سامانی با تأکید بر ضرورت تألیف به زبان فارسی دری و گردآوری تاریخ و روایات گذشته ایرانی، در برابر خلافت بغداد به هویتی مستقل دست پیدا می‌کنند.»

(تاریخ ادبیات پیش از اسلام و قرن‌های اولیه هجری، صفحه‌های ۴۱ و ۴۲)

۴

۳

۲ ✓

۱

۳۲- گزینه «۴»

(سعید بعفری)

نرنج بوک
تلاشی در مسیر موفقیت

--U/--U/--U/--U-

تشریح گزینه‌های دیگر:

گزینه «۱»: -U/--U/--U/--U-

گزینه «۲»: --U/--U/--U/--U-

گزینه «۳»: -U/--U/--U/--U-

(هماهنگی پاره‌های کلام، صفحه ۵۱)

۴ ✓

۳

۲

۱

۳۸- گزینه «۲»

(مهمد نورانی)

واژه‌های «دریادلی، ای زندگی، هر صورتی، خون‌ریز شد» بر وزن «مستفعلن» آمده است.

سایر واژه‌ها: ریاضت‌کش و دلی غافل: «مفاعیلن»، مست بودی: «فاعلاتن» و تلخ مکن: «مفتعلن»

(هماهنگی پاره‌های کلام، صفحه ۴۹)

۴

۳

۲ ✓

۱

۳۹- گزینه «۳»

(ابراهیم رضایی مقدم)

صامت‌ها و مصوت‌های بیت پرسش:

ما، دَر، پ، یا، ل، عک، س، رُ، خ، یار، دی، دِ، ایم، ای، بی، خَ، بَر، ز، لَد، ذَ، ت، شُر، ب، مَ، دا، م، ما

(هماهنگی پاره‌های کلام، صفحه ۴۸)

۴

۳ ✓

۲

۱

۴۰- گزینه «۴»

(ابراهیم رضایی مقدم)

بیت اول: دوش / خاب / دید / تاد (افتاد) (۴ هجای کشیده)

بیت دوم: هیچ / بیر / خاب / چیست / مای (بفرمای) / فهم (۶ هجای کشیده)

(هماهنگی پاره‌های کلام، صفحه ۴۸)

۴ ✓

۳

۲

۱

۳۶- گزینه «۳»

(یاسین مهریان)



صامت «ی»: نافه (یای میانجی) / مصوت «ی»: چین، مشکین

تشریح گزینه‌های دیگر:

گزینه «۱»: صامت «ی»: کی، می، هشیار، اختیار / فاقد مصوت «ی»

گزینه «۲»: فاقد صامت «ی» / مصوت «ی»: مددی، امید، این

گزینه «۴»: فاقد صامت «ی» / مصوت «ی»: پیشگاه، حقیقت، پدید، رهروی

نکته مهم درسی:

از دیدگاه عروض، کلماتی مثل «خیابان، بیابان، اختیار و...» را باید به شکل «خیابان، بیابان و اختیار» تلفظ کرد؛ بنابراین، واژه «اختیار» را در گزینه «۱»، مثل زبان محاوره تلفظ نمی‌کنیم و همین مورد، باعث می‌شود گزینه «۱»، فاقد مصوت «ی» باشد.

(هماهنگی پاره‌های کلام، صفحه ۵۱)

۴

۳ ✓

۲

۱

۴۱- گزینه «۳»

(هائیه رمدانی بندری)

از سال ۱۱۰۰ تا ۸۰۰ ق.م یونان را عصر تاریکی می‌نامند و آتن مرکز فعالیت‌های فلسفی، علمی و هنری و نیز زادگاه دموکراسی بود.

(یونان و روم، صفحه ۵۲)

۴

۳ ✓

۲

۱

۴۲- گزینه «۱»

(هائیه رمدانی بندری)

بقراط، پزشک نامدار یونانی در عهد باستان به پدر علم پزشکی معروف است.

(یونان و روم، صفحه ۵۵)

۴

۳

۲

۱ ✓

۴۳- گزینه «۳»

(هائیه رمدانی بندری)

تلاشی در مسیر موفقیت

جمهوری رم، سیاست توسعه طلبانه نظامی گسترده‌ای را در خارج از مرزهای شبه جزیره ایتالیا در پیش گرفت و در فاصله سال‌های ۲۶۴ تا ۱۴۶ ق.م سلسله جنگ‌های بزرگی میان آن جمهوری از یک سو و حکومت کارتاژ و پادشاهان مقدونی از سوی دیگر رخ داد.

امپراتور کنستانتین شهر بیزانتیوم (قسطنطنیه / استانبول) را به پایتختی برگزید.

(یونان و روم، صفحه‌های ۵۶ و ۵۸)

۴

۳ ✓

۲

۱

۴۲- گزینه «۴»

(علی مظهر کریمی)

برخی از باورهای کهن ایرانی مانند پرستش ایزدمهر (میترا) در قلمروی امپراتوری روم رواج یافت و بر فرهنگ و هنر رومی تأثیر چشمگیری گذاشت.

(یونان و روم، ص ۵۸)

۴ ✓

۳

۲

۱

۴۵- گزینه «۲»

(حبیبه مصبی)

تشریح عبارت نادرست:

(ج): ایرانیان تا دو قرن پیش و قبل از رمزگشایی و خوانده شدن خط میخی و آغاز کاوش‌های باستان‌شناسی، آگاهی و درک محدودی از تاریخ و تمدن باستانی خود داشتند.

(مطالعه و کاوش در گذشته‌های دور، ص ۶۲)

۴

۳

۲ ✓

۱

۴۶- گزینه «۲»

(حبیبه مصبی) تلاشی در مسیخ‌پوشی است

در دو قرن گذشته توجه و علاقه به تاریخ ایران در عهد باستان به طور چشمگیری افزایش یافت و شمار زیادی از باستان‌شناسان و مورخان ایرانی و غیر ایرانی، تحقیقات گسترده‌ای را درباره تاریخ ایران در دوره باستان آغاز کردند. این آگاهی‌های تازه تاریخی، در نتیجه خوانده شدن خط‌های باستانی و کاوش‌های باستان‌شناسی به دست آمد.

(مطالعه و کاوش در گذشته‌های دور، ص ۶۳)

۴

۳

۲ ✓

۱

تشریح عبارتهای نادرست:

«ج»: جهانگردان برای مطالعه و کاوش در آثار باستانی ایران به خصوص دوره هخامنشی و آثار آن در فارس در دوره صفوی به ایران آمدند.

«د»: در دوره صفویه علاقه اروپاییان برای مسافرت به ایران دو چندان شد.

(مطالعه و کاوش در گذشته‌های دور ، صفحه ۶۳ و ۶۴)

۴

۳✓

۲

۱

۴۸- گزینه «۳»

(پریسا ایزدی)

دوران پیش از تاریخ (از حدود ۱ میلیون تا ۵ هزار سال پیش)	دوران تاریخی (از ۵ هزار سال پیش تاکنون)				
	دوران پیش آریایی (حدود ۳۰۰۰ ق.م تا حدود ۷۰۰ ق.م)	دوران حکومت آریاییان (۷۰۰ ق.م تا ۶۵۱ م)			
	ایلام	ماد	هخامنشیان	سلوکیان	اشکانیان

(مطالعه و کاوش در گذشته‌های دور ، صفحه ۶۵)

۴

۳✓

۲

۱

۴۹- گزینه «۴»

(پریسا ایزدی)

تشریح گزینه نادرست:

گزینه «۱»: متن اصلی خدای‌نامه‌ها و ترجمه عربی آن‌ها از بین رفته و چیزی از آن‌ها باقی نمانده‌است.

گزینه «۲»: محتوای خدای‌نامه‌ها، امیخته با افسانه و قصه‌های کهن بود و مطالب راجع به دوره ساسانی در آن‌ها با واقعیت‌های تاریخی انطباق دارد.

گزینه «۳»: خدای‌نامه‌ها بازگوکننده تاریخ عمومی سرزمین و مردم ایران از آغاز آفرینش تا اواخر حکومت ساسانی هستند.

(مطالعه و کاوش در گذشته‌های دور ، صفحه ۶۸)

۴✓

۳

۲

۱

لوح‌های کشف شده به زبان ایلامی، اطلاعات سودمندی دربارهٔ اوضاع اقتصادی و اجتماعی دورهٔ هخامنشیان ارائه می‌دهد.

پنج ستون از سنگ‌نوشتهٔ بیستون به بیان سرکوب شورش‌های نواحی گوناگون در دوران داریوش بزرگ پرداخته است.

سنگ‌نوشتهٔ شاپور یکم در کعبهٔ زرتشت در نقش رستم، شرح جنگ‌های این پادشاه با رومیان است.

(مطالعه و کاوش در گذشته‌های دور، صفحهٔ ۶۸)

۴

۳

۲ ✓

۱



۵۱- گزینه «۱»

(هائیه مردانی بندپی)

الف) در سرزمین ما تعداد سکونتگاه‌ها در مناطق پایکوهی بیشتر و جمعیت در آن‌ها متراکم‌تر است.

ب) طی دوره کواترنر ناهمواری‌های کشور ما شکل نهایی یافته و از آن پس تحت تأثیر عوامل فرسایشی تغییر می‌یابد.

(ناهمواری‌های ایران، صفحه ۲۱ و ۲۲)

۴

۳

۲

۱ ✓

۵۲- گزینه «۲»

(هائیه مردانی بندپی)

الف) کوهستان‌های تالش با جهت شمالی - جنوبی، منطقه آذربایجان را از کناره‌های دریای خزر جدا کرده است.

ب) دو توده کوهستانی مهم منطقه کوهستانی آذربایجان به نام‌های سه‌هند و سبلان بر اثر فعالیت‌های آتش‌فشانی در این منطقه وجود دارند.

(ناهمواری‌های ایران، صفحه ۲۳ و ۲۴)

۴

۳

۲ ✓

۱

۵۳- گزینه «۱»

(هائیه مردانی بندپی)

الف) از رشته کوه‌های مهم شمال خراسان می‌توان هزارمسجد، آلاداغ و در اطراف نیشابور بینالود را نام برد.

ب) یکی از زیباترین و فعال‌ترین پدیده‌های رشته‌کوه زاگرس، گنبد‌های نمکی است. توضیح نکات درسی:

گنبد نمکی: توده‌ای از نمک به شکل تقریباً گنبدی که بر اثر عوامل درونی و وزن مخصوص کمتر نمک به رسوبات اطراف خود بالا می‌آید.

(ناهمواری‌های ایران، صفحه‌های ۲۵ و ۲۶)

۴

۳

۲

۱ ✓

الف) رشته کوه زاگرس از برخورد دو صفحه شبه جزیره عربستان و صفحه اوراسیا به وجود آمده است.

ب) گل‌فشان‌ها به علت خروج گاز یا بخار آب از اعما زمین به بالا می‌آیند.

ج) افزایش رسوبات، سبب گسترش «سیلاب دشت‌ها» می‌شود و مجاری رودها را دچار تغییر می‌کند.

(ناهمواری‌های ایران، صفحه ۲۶، ۲۷ و ۲۹)

۴

۳

۲ ✓

۱

(بهروز بهیمی)

نفوذ توده‌های آذرین موجب شکل‌گیری کوه‌های منفرد مرکزی شده‌اند و اگر سه نقطه کوه جغتای در خراسان رضوی، گردنه آوج در استان قزوین و قلعه بزمان یا خضر زنده در سیستان و بلوچستان را به یکدیگر وصل کنید، مثلی تشکیل می‌شود که منطقه کوهستانی مرکزی نامیده می‌شود.

(ناهمواری‌های ایران، صفحه ۲۸)

۴

۳ ✓

۲

۱



(بهروز بهیمی)

در جنوب استان سیستان و بلوچستان و اطراف چاله جازموریان در کرمان، منطقه مکران واقع شده است که در آن رشته کوه‌های بشاگرد و اطراف آن با ارتفاع نسبتاً کم و فرسوده‌ای وجود دارد. در این کوه‌ها، فرسایش، شکل‌های زیبایی با دره‌ها، چاله‌ها و گودال‌های عمیق ایجاد کرده است که آن‌ها را «ناهمواری‌های مریخی» و (کوه‌های مینیاتوری) هم می‌نامند.

(ناهمواری‌های ایران، صفحه ۲۹)

۴

۳

۲

۱ ✓

۵۷- گزینه «۴»

(پهروز یعی)

جلگه‌ها سرزمین‌های همواری هستند که از یک طرف به کوه‌ها و از طرف دیگر به دریاها و دریاچه‌ها منتهی می‌شوند و ساختمان زمین، مقاومت سنگ، عمق آب و تراکم آبرفت‌ها از مهم‌ترین علل پیدایش آن‌ها هستند.

(ناهمواری‌های ایران ، صفحه ۳۱)

۴ ✓

۳

۲

۱

۵۸- گزینه «۳»

(پریسا ایزدی)

در نقشه‌های هواشناسی مراکز پرفشار با علامت اختصاری H نشان داده می‌شوند و معمولاً با خود هوای آرام و پایدار به همراه می‌آورند.

(آب و هوای ایران ، صفحه ۳۴)

۴

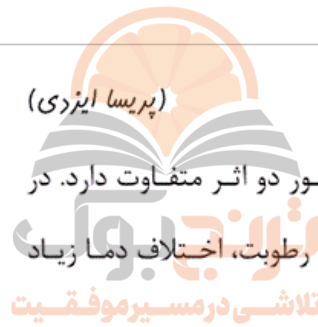
۳ ✓

۲

۱

۵۹- گزینه «۱»

(پریسا ایزدی)



نزدیکی به دریاها و دوری از آن‌ها در آب و هوای کشور دو اثر متفاوت دارد. در نواحی داخلی کشور به دلیل دور بودن از دریاها و کمبود رطوبت، اختلاف دما زیاد است.

(آب و هوای ایران ، صفحه ۳۷)

۴

۳

۲

۱ ✓

۶۰- گزینه «۱»

(پریسا ایزدی)

الف) توده هوای مرطوب موسمی در برخی سال‌ها در دوره گرم از اقیانوس هند به ایران نفوذ می‌کند و موجب باران‌های سیلابی در جنوب شرقی ایران می‌شود.
ب) توده هوای سودانی منشأ آن دریای سرخ است.
ج) توده هوای مرطوب غربی مهم‌ترین سامانه بارشی ایران است.
د) توده هوای سرد و خشک سیبری از سمت شمال شرقی وارد ایران می‌شود.

(آب و هوای ایران ، صفحه ۳۹)

۴

۳

۲

۱ ✓

ارزش‌های اقتصادی دشت‌ها عبارت‌اند از: جاذبه‌های گردشگری - استفاده از انرژی پاک، مانند انرژی خورشید و باد - گذران اوقات فراغت به‌دلیل مناسب بودن برای رصد ستارگان، کویرنوردی و برگزاری مسابقات ورزشی - معادن گچ، نمک و مصالح ساختمانی - فعالیت‌های کشاورزی

(نامه‌های ایران، صفحه ۳۱)

۴ ✓

۳

۲

۱

۶۲- گزینه «۳»

(کتاب جامع)

عوامل انسانی تغییر دهنده زاگرس عبارت‌اند از: ۱- احداث سدهای متعدد ۲- گسترش شهرهای متعدد در کناره رودها ۳- احداث جاده‌ها ۴- از بین بردن جنگل‌ها و استفاده نامناسب از اراضی کشاورزی در نواحی شهری و روستایی زاگرس و ...

(نامه‌های ایران، صفحه ۲۷)

۴

۳ ✓

۲

۱

(کتاب جامع)

۶۳- گزینه «۳»

جلگه باهوکلالت در جنوب شرقی ایران و جلگه مغان در شمال غربی ایران واقع شده است.

نکات مهم درسی:

جلگه میناب در جنوب و جلگه‌ی گیلان در شمال ایران قرار دارد.

(نامه‌های ایران، صفحه ۳۱)

۴

۳ ✓

۲

۱

۶۴- گزینه «۴»

(کتاب جامع)

گسترش شهرهای پرونق اقتصادی مثل تهران و کرج، احداث جاده‌های ارتباطی، احداث سدها و هدایت رودخانه‌ها و بهره‌برداری از آن‌ها، گسترش فعالیت‌های کشاورزی گوناگون و بهره‌برداری از معادن فراوان کوه‌های البرز، ناهمواری‌های این منطقه کوهستانی را به شکلی ناپایدار درآورده است.

(ناهمواری‌های ایران، صفحه ۲۴)

۴

۳

۲

۱

۶۵- گزینه «۱»

(کتاب جامع)

دشت لوت از دشت‌هایی است که بر اثر فرسایش بادی و دشت نهبوند از دشت‌هایی است که بر اثر انباشت مواد حاصل از فرسایش در نواحی پست بوجود آمده است و در کنار همه دریاها و دریاچه‌ها و رودهای پرآب کشور، جلگه‌ها به چشم می‌خورد.

(ناهمواری‌های ایران، صفحه ۳۰ و ۳۱)

۴

۳

۲

۱

۶۶- گزینه «۳»

(کتاب جامع)

اصطلاح هوا به حالت آبی و زودگذر جو گفته می‌شود و سازمان هواشناسی با استفاده از اطلاعات روزانه مانند فشار، رطوبت و دما، نقشه‌های هواشناسی را تهیه می‌کند.

(آب و هوای ایران، صفحه ۳۳)

۴

۳

۲

۱

۶۷- گزینه «۱»

(کتاب جامع)

هر چه به سمت عرض‌های جغرافیایی بالاتر می‌رویم، زاویه تابش خورشید مایل‌تر می‌شود و در کشور ما به طور میانگین، میزان دما از شمال به جنوب بیش‌تر می‌شود.

(آب و هوای ایران، صفحه ۳۷)

۴

۳

۲

۱

در اطراف خط استوا به دلیل گرم بودن و صعود هوا، کمربند کم فشار حاره‌ای تشکیل می‌شود.

(آب و هوای ایران، صفحه ۳۷)

۴

۳

۲ ✓

۱

توده هوا، حجم بزرگی از هوا است که ویژگی فیزیکی آن به‌خصوص از نظر دما و رطوبت، در سطح افقی در صدها کیلومتر تقریباً همسان است.

(آب و هوای ایران، صفحه ۳۸)

۴

۳

۲

۱ ✓

اختلاف دما در دو نقطه $12 - 5 = 17$ است

$$\frac{6}{12} \times 1000 = \frac{12 \times 1000}{6} = 2000 \text{ متر اختلاف ارتفاع دو نقطه}$$

$$2000 + 1000 = 3000 \text{ متر ارتفاع قله}$$

(آب و هوای ایران، صفحه ۳۸)

۴

۳ ✓

۲

۱

۷۱- گزینه ۳»

(فروغ نبمی تیموریان)

گزینه ۱» تغییرات در لایه‌های سطحی باعث نمی‌شود که یک جهان اجتماعی به جهان دیگر تبدیل شود.

گزینه ۲» رشد اقتصاد و کاهش جمعیت و ... تغییرات در لایه‌های سطحی محسوب می‌شود.

گزینه ۴» هنجارها لایه‌های سطحی جهان اجتماعی هستند که نمی‌توانند تغییرات عمیق ایجاد کنند.

(جهان‌های اجتماعی، صفحه‌های ۳۶ و ۳۷)

۴

۳ ✓

۲

۱

۷۲- گزینه ۲»

(فروغ نبمی تیموریان)

تنوع آگاهی و معرفت انسان‌ها و همچنین تنوع اراده و اختیار آن‌ها سبب پیدایش جهان‌های اجتماعی مختلف می‌شود.

وظیفه جامعه‌شناسان، مطالعه جوامع صنعتی و شهری پیشرفته (جوامع غربی) بود.

(جهان‌های اجتماعی، صفحه‌های ۳۵ و ۳۶)

۴

۳

۲ ✓

۱

۷۴- گزینه ۲»

(بهر روز یببی)

عده‌ای از اندیشمندان اجتماعی معتقدند جهان‌های اجتماعی متنوع‌اند. هر جهان اجتماعی، فرهنگ و تمدن مناسب خود را به وجود می‌آورد. فرهنگ‌ها و تمدن‌ها براساس آرمان‌ها و ارزش‌های خود تحولاتی را دنبال می‌کنند و مسیرهای مختلفی را می‌پیمایند. (جهان‌های اجتماعی هم عرض)

(جهان‌های اجتماعی، صفحه ۳۹)

۴

۳

۲ ✓

۱

۷۳- گزینه «۳»*(بهر روز بهی)*

جهان اجتماعی با آگاهی و اراده افراد انسانی پدید می‌آید ولی این پدیده پس از آن که با کنش انسانی تحقق پیدا کرد، پیامدها و الزام‌هایی را به دنبال می‌آورد که وابسته به قرارداد و اراده تک افراد نیست. این پیامدها خود، موقعیت جدیدی (فرصت‌ها و محدودیت‌ها) را برای کنش‌ها و انتخاب‌های بعدی ما فراهم می‌آورد.

(پیامدهای جهان اجتماعی، صفحه ۴۲) ۴ ۳ ۲ ۱**۷۷- گزینه «۳»***(فاطمه صفری)*

جهان‌های اجتماعی مختلف را می‌توان براساس آرمان‌ها و ارزش‌های آن‌ها و نیز فرصت‌ها و محدودیت‌هایی که به دنبال می‌آورند، ارزیابی کرد. ساختن جهان اجتماعی جدید، نیازمند پیدایش و گسترش آگاهی و اراده‌ای نوین است و ممکن است جهان موجود از بسط آن جلوگیری کند.

(پیامدهای جهان اجتماعی، صفحه‌های ۴۳ و ۴۴) ۴ ۳ ۲ ۱**۷۸- گزینه «۲»***(فاطمه صفری)*

جهان متجدد فقط علمی را که با روش‌های تجربی به دست می‌آیند، علم می‌داند و علمی را که از روش‌های فراتجربی (عقلانی و وحیانی) استفاده می‌کنند، علم نمی‌شناسد. با افول این دسته از علوم امکان ارزیابی ارزش‌ها و آرمان‌های بشری که پدیده‌های فراتجربی‌اند و با علوم تجربی قابل مطالعه نیستند از دست می‌رود و داوری درباره این امور، به تمایلات افراد و گروه‌های متفرق سپرده می‌شود.

(پیامدهای جهان اجتماعی، صفحه‌های ۴۸ و ۴۹) ۴ ۳ ۲ ۱

تشریح عبارت‌ها:

الف) آرمان‌های اجتماعی، در ارزش‌ها متبلور می‌شود.

ب) ارزش‌هایی که مردم به آن عمل می‌کنند، قلمرو واقعی جهان اجتماعی را می‌سازد.

پ) ناپسند بودن اسراف و تبذیر بیرون از قلمرو واقعی قرار دارد.

ت) علوم مبتنی بر عقل و وحی، دو ابزار مهم برای شناخت عقاید و ارزش‌ها هستند.

(ارزیابی جهان اجتماعی، صفحه‌های ۵۲، ۵۳ و ۵۴)

۴

۳

۲ ✓

۱

۸۰- گزینه «۲»

(آزاده میزبایی)

الف) حق و باطل بودن هر لایه از جهان اجتماعی با علم متناسب با همان لایه شناخته می‌شود.

ب) مرز قلمرو آرمانی و واقعی، براساس عمل مردم تغییر می‌کند.

پ) عمل به حق و پرهیز از باطل، مهم‌ترین ارزش‌ها و آرمان‌های جهان اجتماعی در جهان اسلام هستند.

(ارزیابی جهان اجتماعی، صفحه‌های ۵۲ و ۵۴)

۴

۳

۲ ✓

۱



۷۵- گزینه «۲»

(مژده طالب)

تشریح گزاره نادرست:

ب) نژادگرایی و برتر دانستن یک قوم و ظلم‌ستیزی و توحید و ربوبیت خداوند سبحان نسبت به همه مخلوقات، از عقاید و ارزش‌ها حقیقی و درستی هستند که حقانیت و درستی آن‌ها با موافقت و مخالفت آدمیان تغییر نمی‌یابد.

(ارزیابی جهان‌های اجتماعی، صفحه‌های ۵۱، ۵۵، ۵۶ و ۵۷)

۴

۳

۲ ✓

۱

تشریح گزینه نادرست:

گزینه «۲»: حدود قلمرو واقعی و آرمانی هر جهان اجتماعی دستخوش تغییر می‌شود و از جامعه‌ای به جامعه دیگر مشابه نیست؛ بلکه متفاوت است.

(ارزیابی جهان‌های اجتماعی، صفحه‌های ۵۲، ۵۵، ۵۶ و ۵۷)

۴

۳

۲ ✓

۱



۸۳- گزینه «۳»

(نیما جواهری)

تعریف انسان به حیوان سخنگو جامع و مانع نیست. چون برخی انسان‌ها نمی‌توانند صحبت کنند و برخی حیوان‌ها مثل طوطی نیز می‌توانند سخن بگویند.

(اقسام و شرایط تعریف، صفحه ۳۲ و ۳۵)

۴

۳ ✓

۲

۱

۸۴- گزینه «۱»

(نیما جواهری)



تعریف مانع تعریفی است که مفاهیم بیش‌تر از دامنه شمول معرف را در برنگیرد؛ به عبارت دیگر مصادیق بی‌ارتباط را در برنگیرد.

گزینه‌های «۲» و «۴» به جامع نبودن تعریف اشاره دارد.

(اقسام و شرایط تعریف، صفحه ۳۵)

۴

۳

۲

۱ ✓

در این بین از تشبیه استفاده شده است و تمثیل در ادبیات همان تشبیه است و این تشبیهات برای فهم بهتر مطالب گفته می‌شود. استدلال تمثیلی در استنتاج بهترین تبیین، کاربرد ندارد.

(اقسام ۳ استدلال استقرایی، صفحه ۴۲)

۴

۳ ✓

۲

۱

از مهم‌ترین شرایط تعریف می‌توان به مانع بودن و جامع بودن آن اشاره کرد که در تعریف درخت سیب به درختی که میوه دارد، پس شرط مانع بودن رعایت نشده است؛ یعنی این تعریف می‌تواند شامل دیگر درختان نیز بشود و در تعریف انسان به حیوان راه رونده نیز به همین صورت تعریف مانع دخول ~~اغیار نشده است~~ و در تعریف مثلث به سه ضلعی قائم الزاویه، همهٔ وجوه مثلث مدنظر قرار نگرفته است در نتیجه شرط جامع بودن تعریف، رعایت نشده است.

(اقسام ۳ و شرایط تعریف، صفحه ۳۴ و ۳۵)

۴ ✓

۳

۲

۱

در تعریف مربع به چهارضلعی قائم‌الزاویه شرایط مانع بودن رعایت نشده است چرا که این تعریف مستطیل را هم در برمی‌گیرد و در تعریف اسم به آنچه فعل نیست در حقیقت تعریف حقیقی ارائه نشده و صحیح نیست.

(اقسام و شرایط تعریف، صفحه ۳۴ و ۳۵)

۴

۳

۲✓

۱

در تعریف منطقی صحیح (آنچه تعریف می‌کنیم) باید با آنچه (تعریف می‌شود) مرتبط باشد که در تعریف روز به «آنچه شب نیست» این قاعده رعایت شده است و در حقیقت این تعریف، تعریف صحیحی نیست.

(اقسام و شرایط تعریف، صفحه ۳۴ و ۳۵)

۴

۳✓

۲

۱

استقرای تمثیلی، استدلالی است که به دلیل مشابهت از مقدمه‌ای جزئی به نتیجه‌گیری جزئی می‌رسیم.

(اقسام استدلال استقرایی، صفحه ۴۴)

۴

۳

۲

۱✓

در صورتی که از مقدمات کلی به نحو ضروری به نتایج جزئی برسیم استدلال قیاسی گویند و در استدلال استقرایی امکان کذب وجود دارد.

(اقسام استدلال استقرایی، صفحه ۴۱)

۴

۳

۲

۱ ✓

۸۲- گزینه «۲»

(موسا عفتی)

در استدلال استقرایی، مقدمات از نتیجه حمایت نسبی می‌کنند و نتیجه ضرورتاً صحیح نمی‌باشد و به دلیل کاربرد زیاد این نوع استدلال از آن استفاده می‌شود.

(اقسام استدلال استقرایی، صفحه ۴۱)

۴

۳

۲ ✓

۱

۸۶- گزینه «۳»

(کیمیا طوماسی)

تشریح گزینه‌های دیگر:

گزینه «۱»: جامع و مانع نیست؛ زیرا شامل سیاره‌های گازی نمی‌شود و از طرفی این تعریف شامل ماه و شهاب سنگ‌ها که سیاره نیستند نیز می‌گردد.
گزینه «۲»: جامع نیست؛ زیرا اشعار نو و سپید را شامل نمی‌شود.
گزینه «۴»: واضح نیست؛ زیرا از استعاره در تعریف استفاده شده است.

(اقسام و شرایط تعریف، صفحه ۳۴ و ۳۵)

۴

۳ ✓

۲

۱