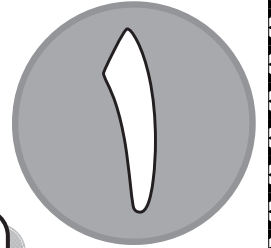


صبح جمعه  
۱۴۰۲/۹/۱۷

دفترچه شماره (۱)



# آزمون ۱۷ آذر ماه ۱۴۰۲



## آزمون اختصاصی دوازدهم انسانی

نام درس	معمولاً دانش آموزان در هر رده ترازوی به چند سؤال از هر ۱۰ سؤال پاسخ می‌دهند.					این قسمت را قبل از شروع آزمون پر کنید
	۷۰۰۰	۶۲۵۰	۵۵۰۰	۴۷۵۰	۴۰۰۰	شما به چند سؤال از هر ۱۰ سؤال پاسخ خواهید داد؟
ریاضی و آمار	۶	۴	۳	۲	۱	
علوم و فنون ادبی	۶	۵	۳	۲	۱	
جامعه‌شناسی	۸	۷	۵	۲	۱	
روان‌شناسی	۷	۵	۴	۲	۱	

نام و نام خانوادگی:	شمارنده:
تعداد سؤال: ۷۰	تلاشی در مسیر موفقیت مدت پاسخ‌گویی: ۷۵ دقیقه

عنوان مواد امتحانی گروه آزمایشی علوم انسانی، تعداد، شماره سؤالات و مدت پاسخ‌گویی

ردیف	وضعیت پاسخ‌گویی	مواد امتحانی	تعداد سؤال	از شماره	تا شماره	مدت پاسخ‌گویی (به دقیقه)
۱	اجباری	ریاضی و آمار (۳)	۱۰	۱	۱۰	۱۵
۲	اجباری	ریاضی و آمار (۲)	۱۰	۱۱	۲۰	۱۵
۳	اجباری	علوم و فنون ادبی (۳) و (۱)	۲۰	۲۱	۴۰	۲۰
۴	اجباری	جامعه‌شناسی (۳)	۱۰	۴۱	۵۰	۱۰
۵	انتخابی	جامعه‌شناسی (۱)	۵	۵۱	۵۵	۵
		جامعه‌شناسی (۲)	۵	۵۶	۶۰	
۶	اجباری	روان‌شناسی	۱۰	۶۱	۷۰	۱۰

# پدید آورندگان آزمون

## طراحان به ترتیب حروف الفبا

نام درس	نام طراحان
ریاضی و آمار	محمد بحیرایی، ابوالفضل بهاری، گلناز بینقی، محمدابراهیم تونندهجانی، آروین حسینی، محمد حمیدی، علی قهرمانزاده، فرشید کریمی، امیر محمودیان، محمد نظامی
علوم و فنون ادبی	سیدعلیرضا احمدی، عزیز الیاسی پور، سعید جعفری، سجاد غلامپور سیوکی، مجتبی فرهادی، یاسین مهدیان، شیوا نظری
جامعه‌شناسی	امیرمهدی افشار، ریحانه امینی، آرزیتا بیدقی، کوثر شاه‌حسینی، فاطمه صفری، حبیبه محبی، سید محمد مدنی دینانی
روان‌شناسی	حمیدرضا توکلی، مهدی جاهدی، محمد حبیبی
عربی زبان قرآن	محمود بادبرین، ولی برجی، مجید بیگلری، حسین رضایی، اسماعیل علیپور، مرتضی کاظم‌شیرودی، روح‌الله گلشن، سید محمدعلی مرتضوی، پیروز و جان
تاریخ و جغرافیا	علی آقاجانیور، زهرا دامیار، فاطمه سخایی، امیرحسین کاروین، محمد ملک‌آبادی‌زاده، جواد میربلوکی
فلسفه و منطق	حسین آخوندی راهنماچی، محمد آقاصالح، پرگل رحیمی، سبا جعفرزاده صابری، محمد رضایی‌بقا، موسی سپاهی، حمید سودیان، فرهاد قاسمی‌نژاد، فیروز نژادنجف، علیرضا نصیری
اقتصاد	مبین خزینی، آفرین ساجدی، سارا شریفی، مهدی ضیائی، زهرا محمدی، سید محمد مدنی دینانی

## گزینشگران و ویراستاران

نام درس	گزینشگر	مسئول درس	ویراستار	ویراستار رتبه برتر کنکور	مستندسازی
ریاضی و آمار	محمدابراهیم تونندهجانی	محمد بحیرایی	مهدی ملازمضانی، علی مرشد، محمد حمیدی، آروین حسینی	—	الهه شهبازی
علوم و فنون ادبی	سیدعلیرضا احمدی، فرهاد علی‌نژاد	سیدعلیرضا احمدی، فرهاد علی‌نژاد	یاسین مهدیان،	سپیده فتح‌اللهی	فریبا رفوفی
جامعه‌شناسی	کوثر شاه‌حسینی	کوثر شاه‌حسینی	فاطمه صفری،	آرش مرتضائی‌فر	زهرة قموشی
روان‌شناسی	مهسا عفتی	مهسا عفتی	محمد صمدی زاداسفنگره، فرهاد علی‌نژاد	صبا صفایی	زهرة قموشی
عربی زبان قرآن	احسان کلاته‌عربی	سید محمدعلی مرتضوی	درویشعلی ابراهیمی	آرتین کیانی	لیلا ایزدی
تاریخ و جغرافیا	زهرا دامیار	زهرا دامیار	—	فاطمه عزیزی	عطیه محلوچی
فلسفه و منطق	سبا جعفرزاده صابری	علیرضا نصیری	فرهاد علی‌نژاد،	کیانا یوسفزاده	سوگند بیگلری
اقتصاد	مهدی ضیائی	سارا شریفی	مرتضی عزیزی	رامیلا عسگری	زهرة قموشی

## گروه فنی و تولید

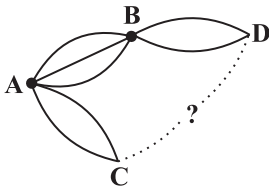
مدیر گروه	سید محمدعلی مرتضوی
مسئول دفترچه	فاطمه منصورخاکی
گروه مستندسازی	مدیر: محیا اصغری، مسئول دفترچه: زهرة قموشی
حروف‌چین و صفحه‌آرا	مهشید ابوالحسنی
ناظر چاپ	حمید عباسی



ریاضی و آمار (۳)

پاسخ‌گویی به سؤال‌های این درس برای همه دانش‌آموزان اجباری است.

شمارش / احتمال  
چرخه آمار در حل مسائل  
صفحه‌های ۱ تا ۴۴



۱- می‌خواهیم از شهر A به شهر D برویم (با عبور از B یا C)، سپس با عبور از یک شهر B یا C به شهر A برگردیم به طوری که کل مسیر رفت با کل مسیر برگشت متمایز باشد. اگر این کار به ۱۳۲ حالت امکان‌پذیر باشد، بین شهر C و شهر D چند راه وجود دارد؟

- (۱) ۲  
(۲) ۳  
(۳) ۴  
(۴) ۵

۲- حروف کلمه «موفقیت» را به چند طریق می‌توان جایگشت داد، به طوری که با حرف نقطه‌دار شروع و به حرف نقطه‌دار نیز ختم شود؟

- (۱) ۱۹۲  
(۲) ۲۱۶  
(۳) ۲۴۰  
(۴) ۱۶۸

۳- با ارقام ۱، ۲، ۳، ۴، ۵، ۶ چند عدد چهاررقمی فرد بدون تکرار ارقام می‌توان نوشت که مجموع رقم یکان و دهگان بزرگتر از ۱۲ باشد؟

- (۱) ۳۶  
(۲) ۲۴  
(۳) ۶  
(۴) ۱۲

۴- به چند طریق می‌توان از مجموعه  $U = \{1, 2, 3, 4, 5, 6\}$  دو زیرمجموعه A و B را تشکیل داد به طوری که  $A \cap B = \emptyset$  باشد؟ (تذکر: A و B می‌توانند تهی هم باشند؛ و حالت  $A = \{2\}$ ،  $B = \{3\}$  با حالت  $A = \{3\}$ ،  $B = \{2\}$  متمایز است.)

- (۱) ۳۲۰  
(۲) ۶۴  
(۳) ۷۲۹  
(۴) ۲۰۴۸

۵- یک مجموعه n عضوی دارای ۲۸ زیرمجموعه  $n-2$  عضوی است. اگر به این مجموعه ۲ عضو دیگر اضافه کنیم، مجموعه جدید چند زیرمجموعه ۳ عضوی دارد؟

- (۱) ۱۲۰  
(۲) ۸۴  
(۳) ۱۶۵  
(۴) ۱۷۵

۶- یک تیم فوتبال شامل ۵ بازیکن اصلی و ۲ بازیکن ذخیره به همراه مربی و سرپرست تیم خود قرار است راهی یک اردوی ورزشی شوند. اگر برای رفتن از یک خودرو با ۵ سرنشین استفاده کنند (۵ نفر به اردو می‌روند). احتمال آن که مربی و سرپرست تیم حق رانندگی داشته باشند و ۲ بازیکن ذخیره هم‌زمان با هم به اردو نروند، چقدر است؟

- (۱)  $\frac{37}{63}$   
(۲)  $\frac{35}{67}$   
(۳)  $\frac{40}{63}$   
(۴)  $\frac{15}{67}$

۷- کدام یک از موارد زیر صحیح نیست؟

- (الف) گام‌های چرخه آمار مستقل از یکدیگرند و بر خروجی یکدیگر تأثیر نمی‌گذارند.  
(ب) در نقد شاخص‌های گزارش شده، نیازی به بیان دلیل گزارش شدن یا نشدن شاخص‌های مرکزی نداریم.  
(ج) تردید در مورد چگونگی نمونه‌گیری می‌تواند اهمیت بالایی داشته باشد.

- (۱) الف - ج  
(۲) الف - ب  
(۳) ب - ج  
(۴) همه موارد

۸- یک تاس و دو سکه را با هم پرتاب می‌کنیم؛ با کدام احتمال تاس عددی اول است و حداقل یکی از سکه‌ها «رو» را نشان می‌دهد؟

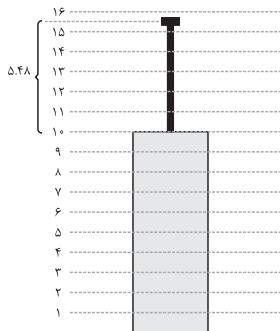
- (۱)  $\frac{1}{2}$   
(۲)  $\frac{2}{3}$   
(۳)  $\frac{3}{8}$   
(۴)  $\frac{3}{4}$

۹- کیسه‌ای دارای ۲ مهره سفید، ۳ مهره سیاه و ۲ مهره آبی است. می‌خواهیم به تصادف ۵ مهره از این کیسه خارج کنیم. احتمال اینکه مهره سفید حتماً از کیسه خارج شده باشد و ۲ مهره آبی با هم از کیسه خارج نشوند، کدام است؟

- (۱)  $\frac{1}{7}$   
(۲)  $\frac{3}{7}$   
(۳)  $\frac{10}{21}$   
(۴)  $\frac{11}{21}$

۱۰- با توجه به جدول مقابل اگر داده‌ها را ۳ برابر کنیم، سپس از هر داده ۳ واحد کم کنیم، آنگاه نسبت میانگین به واریانس داده‌های جدید کدام خواهد بود؟ ( $\sqrt{30} \approx 5.48$ )

- (۱) ۰/۱  
(۲)  $\frac{1}{9}$



- (۳)  $\frac{27}{263}$   
(۴)  $\frac{3}{(10 + \sqrt{30})^2}$



ریاضی و آمار (۲)

باسخ گویی به سؤال‌های این درس برای همه دانش‌آموزان اجباری است.  
وقت پیشنهادی: ۱۵ دقیقه

تابع

(توابع ثابت، چندضابطه‌ای و همانی)  
صفحه‌های ۲۱ تا ۲۳

۱۱- تابع  $f$  تابعی ثابت است و داریم  $2f(\alpha)f(\beta) = 5f(\beta) + 3$ ، مجموع مقادیر ممکن برای  $f(\alpha)$  یا  $f(\beta)$  کدام است؟

- (۱)  $\frac{7}{2}$  (۲) ۳ (۳)  $\frac{5}{2}$  (۴)  $-\frac{1}{2}$

۱۲- اگر  $f$  تابع همانی و زوج مرتب  $(f(2k) - k^2, 3k - f(-k))$  روی نیمساز ناحیه دوم و چهارم باشد، مقدار  $f(\sqrt{k})$  کدام است؟ ( $k \neq 0$ )

- (۱) ۶ (۲)  $\sqrt{2}$  (۳) ۲ (۴)  $\sqrt{6}$

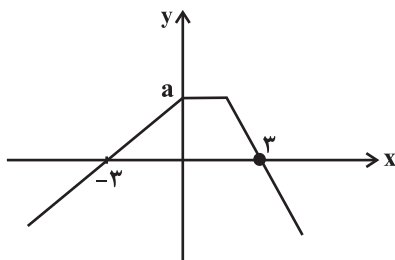
۱۳- اگر نمودار تابع  $f(x)$  منطبق بر نیمساز ناحیه اول و سوم و نمودار تابع  $g(x)$  منطبق بر نیمساز ناحیه دوم و چهارم باشد و داشته باشیم:

$$f(x^2 - x) - g(4x - 9) = 1$$

- (۱) ۴ (۲) ۹ (۳) ۷ (۴) ۳

۱۴- اگر نمودار تابع  $f(x) = \begin{cases} bx+2, & x \leq 0 \\ 2k, & 0 < x < a \\ cx+d, & x \geq a \end{cases}$  به صورت زیر باشد، مقدار  $\frac{C+d}{ak}$  کدام است؟

- (۱) ۱ (۲) ۲ (۳) ۳ (۴) ۴



۱۵- تابع  $h(x)$  یک تابع ثابت و تابع  $U(x)$  همانی است، اگر  $U(x) = 3kx + g(x) - 5$  و  $h(x) = f(x) + kx$  است، اگر توابع  $f(x)$  و  $g(x)$  در هیچ

نقطه‌ای یکدیگر را قطع نکنند، مقدار  $k$  کدام است؟ ( $f$  و  $g$  ثابت نیستند). موفقیت

- (۱)  $\frac{1}{2}$  (۲) ۲ (۳) ۳ (۴)  $\frac{1}{4}$

۱۶- اگر هزینه ورودی توقفگاه مجتمع تجاری در روزهای تعطیل براساس مدت زمان سپری شده از زمان بازگشایی مجتمع یعنی از ساعت ۷ صبح محاسبه

شود، که از تابع زیر پیروی می‌کند، مجموع درآمد حاصل از توقفگاه ۳ خودروی زیر با توجه به زمان ورود آن‌ها چند تومان خواهد شد؟ (هر واحد  $C(x)$

معادل ۲۰۰۰ تومان است و زمان ورود ۳ خودرو ۷ صبح و خروج ۲ خودرو به ترتیب ساعت ۹ و ۱۰ صبح و خروج خودروی سوم ساعت ۱۶ است.)

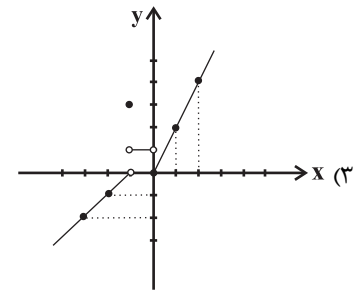
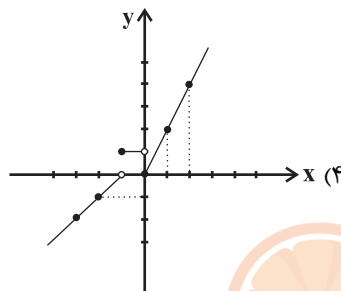
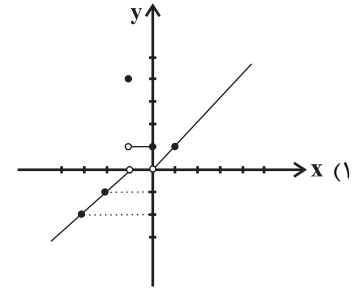
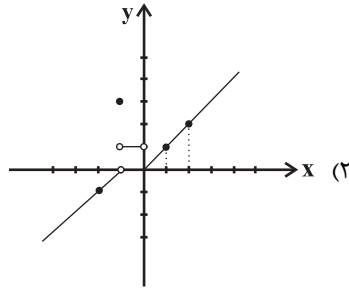
$$C(x) = \begin{cases} 1, & 0 \leq x < 3 \\ x + \frac{1}{2}, & 3 \leq x < 8 \\ \frac{1}{2}, & 8 \leq x < 15 \end{cases}$$

- (۱) ۹۰۰۰ (۲) ۱۰۰۰۰ (۳) ۱۲۰۰۰ (۴) ۱۴۰۰۰

محل انجام محاسبات



۱۷- نمودار تابع چند ضابطه‌ای  $f(x) = \begin{cases} 2x, & x \geq 0 \\ 1, & -1 < x < 0 \\ 3, & x = -1 \\ x+1, & x < -1 \end{cases}$  کدام است؟



۱۸- اگر نمودار تابع  $f(x) = \begin{cases} -\frac{1}{2}x - 4, & x \leq -4 \\ -2, & -4 < x < 2 \\ ax + b, & x \geq 2 \end{cases}$  دوزنقه‌ای به مساحت ۱۷ واحد مربع با محور x ایجاد کند، حاصل  $f(5)$  کدام است؟

۶ (۴)

۴ (۳)

۲ (۲)

۱ (۱)

۱۹- اگر  $f(x) = \frac{ax^2 + 3x}{3x^2 + ax}$  یک تابع ثابت با برد منفی باشد، مقدار  $f(\sqrt{3}) + a$  کدام است؟

-۱ (۴)

-۲ (۳)

-۴ (۲)

-۳ (۱)

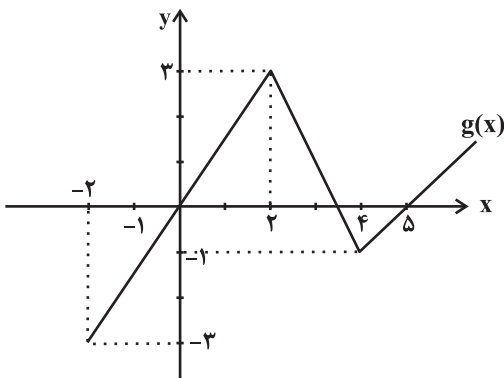
۲۰- براساس نمودار مقابل، تابع  $g$  عدد ۳ را به چه عددی نظیر می‌کند؟

$\frac{4}{3}$  (۱)

$\frac{1}{2}$  (۲)

۱ (۳)

$\frac{3}{4}$  (۴)





## علوم و فنون ادبی (۳) و (۱)

## پاسخ‌گویی به سؤال‌های این درس برای همه دانش‌آموزان اجباری است.

وقت پیشنهادی: ۲۰ دقیقه

علوم و فنون ادبی (۳):  
فصل یکم / فصل دوم  
سبک‌شناسی قرن‌های دوازدهم  
و سیزدهم  
(دوره بازگشت و بیداری)  
اختیارات شاعری (۱): زیبایی  
صفحه‌های ۱۰ تا ۵۶

علوم و فنون ادبی (۱):  
فصل چهارم  
(درس‌های ۱۰ تا ۱۲)  
+ کارگاه تحلیل فصل چهارم  
صفحه‌های ۷۹ تا ۱۰۷

## ۲۱- کدام گزینه در رابطه با اوضاع نثر در قرن‌های پنجم و ششم درست است؟

- (۱) در این دوره نوعی از نثر به نام نثر موزون رواج می‌یابد که به‌کارگیری جناس از ویژگی‌های اصلی آن است.  
(۲) تألیف کتاب در موضوع‌های گوناگون علمی رواج یافت و نثر ساده به کمال رسید، اما نثر مصنوع هنوز رایج نشده بود.  
(۳) نثر فنی پس از نثر موزون رواج یافت و از نمونه‌های آن «کشف‌الاسرار و عدة‌الابرار» اثر ابوالفضل میبیدی است.

(۴) از آثار منثور این دوره می‌توان به «مقامات حمیدی»، «تاریخ بیهقی» و «قابوس‌نامه» اشاره کرد.

## ۲۲- کدام گزینه در رابطه با تاریخ ادبیات نادرست است؟

- (۱) دهخدا در رواج نثر ساده و عامیانه که بعدها در داستان‌های محمدعلی جمال‌زاده و صادق هدایت به کار رفت، نقش مؤثری داشت.  
(۲) قائم‌مقام از افراد بسیار مؤثر در ادبیات بود و احیاکننده نثر فارسی می‌باشد. مهم‌ترین اثر او منشآت است.  
(۳) دهخدا با روزنامه صوراسرافیل همکاری داشت و در آن نوشته‌های طنز سیاسی - اجتماعی خود را با عنوان چرند و پرند منتشر می‌کرد.  
(۴) قائم‌مقام مسائل عصر را با کاربرد زبان و اصطلاحات رایج به سبک سعدی نوشت. عبارات کوتاه او گاهی مصنوع و متکلف است.

## ۲۳- با توجه به ابیات زیر کدام گزینه نادرست است؟

- «آمد نفس صبح و سلامت نرسانید  
یا تو به دم صبح سلامی نسپردی  
من نامه نوشتم به کبوتر بسپر دم  
باد آمد و بگسست هوا را زره ابر  
بر باد سپردم دل و جان تا به تو آرد  
بوی تو نیاورد و پیامت نرسانید  
یا صبحدم از رشک سلامت نرسانید  
چه سود که بختم سوی بامت نرسانید  
بوی زره غالیه‌فامت نرسانید  
زین هر دو ندانم که کدامت نرسانید»

(۱) آرایه‌های «استعاره، تشبیه و مراعات‌نظیر» در ابیات دیده می‌شوند.

(۲) درون‌گرایی و سرزنش طالع و بیان ناکامی و ناراحتی شاعر

(۳) فارسی‌بودن اغلب واژه‌ها و کثرت واژگان مهجور و دشوار

(۴) قالب شعر غزل و زبان شعر تقریباً ساده است.

## ۲۴- بر اساس ویژگی‌های سبکی، کدام بیت مربوط به سبک دوره بیداری نمی‌باشد؟

- (۱) همانا کیفر و مهر خداوندی که هستی تو  
به یک جا گرم بادافره، به یک جا گرم پاداشن  
(۲) بنده قلم دستم است و دست شماها  
آهن و سنگ است ای کلانمندی‌ها  
(۳) داغ می‌یهن داغ مـــــادر را ز دل  
بستر دکان واجب است این مستحب  
(۴) چون که بی‌رنگی اسیر رنگ شد  
موسیقی با موسیقی‌ای در جنگ شد



۲۵- در کدام بیت، آرایه «تضمین» مشهود نیست؟

- (۱) به فلک می‌رسد از روی چو خورشید تو نور
- (۲) نشود دفتر درد دل مجروح تمام
- (۳) ای رفته از بر ما، ما گفته همچو سعدی
- (۴) کل یوم هو فی شأن بیانی است بدان

۲۶- در چند بیت، آرایه «تلمیح» یافت می‌شود؟

- (الف) شو نمک بر آتش افکن کز سر خوان بهشت
- (ب) ز بی‌عشقی بهار زندگی دامن کشید از من
- (ج) به خسرو گفت شیرین کای خداوند
- (د) ز عاشق هیچ‌کس معشوق را بهتر نمی‌بیند
- (ه) کشتی عمرم ز طوفان حوادث گشته خرد

(۱) دو

(۲) سه

(۳) چهار

(۴) پنج

۲۷- آرایه‌های درج‌شده در مقابل کدام بیت از ابیات زیر، کاملاً درست نیست؟

- (۱) خاک کوی او خوهم کز هر سوش
- (۲) شمع آمد و گفت چون مرا نیست قرار
- (۳) به که سر بر سر بالین سلامت بنهم
- (۴) جواب آن غزل است این که خواجه حافظ گفت

۲۸- کدام بیت، دارای «جناس، مجاز و استعاره» است؟

- (۱) گر گدایی کنی از درگه او کن باری
- (۲) شرم دارد چمن از قامت زیبای بلندت
- (۳) ای صبر تویی دانم پروانه کار دل
- (۴) ماهم این هفته برون رفت و به چشمم سالی است

۲۹- آرایه‌های مقابل همه ابیات «کاملاً» درست است؛ به جز:

- (الف) بنده محمودم و سر در قدم
- (ب) مرا که چشم ارادت به روی و موی تو باشد
- (ج) سیلاب نیستی را سر در وجود من ده
- (د) گه ماه تام در دل شب می‌شود نهان

(۱) ب - الف

(۲) د - ب

(۳) ج - د

(۴) الف - ج

قل هو الله احد چشم بد از روی تو دور  
لَو أَضَافُوا صُحُفَ الدَّهْرِ إِلَى أَوْرَاقِي  
خوش می‌روی به تنها، تن‌ها فدای جانت  
گاه او پیر بود گاه جوان است ای دل

خوش‌نمک در طبع و شکر در زبان آورده‌ام  
وگر نه همچو نخل طور آتش می‌چکید از من  
نه من چون من هزارت بنده در بند  
برو از دیده‌ وامق نظر در حسن عذرا کن  
شاید از این زندگی راحت بدین‌سانم کند

باد جوی مولیان آید همی (تضمین - جناس ناهمسان)

از پنبه نفس زخم چو حلاج از دار (تلمیح - استعاره)

چند از پهلوی من سینه بستر سوزد (مراعات نظیر - تلمیح)

مرا به میکده بر، در خم شراب انداز (جناس - تضمین)

که گدایان درش را سر سلطانی نیست  
که همه عمر نبوده‌ست چنین سرو روانش  
دل‌شسته پروانه است از نار نگه دارش  
حال هجران تو چه دانی که چه مشکل حالی است

حلقه شد از خدمت این در قدم (جناس همسان - واژه‌آرایی)

دلیل صدق نباشد نظر به لاله و سنبل (استعاره - جناس ناهمسان)

کز خاکدان هستی بر دل غبار دارم (کنایه - تشبیه)

گه پیچ زلف در بر خط می‌رود به‌تاب (مجاز - موازنه)



۳۰- در همه ابیات «اشتقاق» مشهود است؛ به جز:

- (۱) که تو زان دوری در این دور ای کلیم
- (۲) آن که پیشش بنهد تاج تکبر خورشید
- (۳) جام جهان‌نماست ضمیر منیر دوست
- (۴) گر نخواهد داد من امروز داد آن شاه حسن

۳۱- گزاره مقابل کدام ابیات نادرست است؟

- (الف) نگه داشت بر طاق بستان سرای
- (ب) پاسبانی خفت و دزد اسباب برد
- (ج) خون چکد از این دل ریش از وفات
- (د) کشت بی‌خوشه خجالت کشد از روی درو
- (هـ) به نام خداوند تنزیل و وحی

- پا بکش زیرا دراز است این گلیم
- کبریایی‌ست که در حشمت درویشان است
- اظهار احتیاج خود آن چه حاجت است؟
- دامنش فردا به نزد دادگر خواهم گرفت

یکی نامور بلبل خوش‌سرای (دارای تبصره قافیه است).

رخت‌ها را زیر هر خاکی فشرد (آگوی حروف اصلی قافیه «صوت+۲ صلت» است)

مرهمی از لب بده پیش از وفات («ت» حرف الحاقی است).

مفکن ای تیغ اجل بر من بیدل پرتو (قافیه بر مبنای قاعده ۱ است).

خداوند امر و خداوند نهی (قافیه خطی رعایت نشده است).

(۴) ه، د

(۳) ج، د

(۲) ج، ه

(۱) الف، ب

۳۲- در ابیات ذوقافیتین زیر، قاعده قافیه‌های کدام بیت متفاوت است؟

- (۱) در عشق دل و عقل و تن و جان نبود
  - (۲) خاقانی را جور فلک یاد آید
  - (۳) آن شب که همی رای به هجران داری
  - (۴) ترک من کارآم جان از شکر گویا دهد
- هر کس که چنین باشد نادان نبود  
گر مرغ دلش زین قفس آزاد آید  
آفاق به چشم من چو زندان داری  
کام جان عاشقان از عیبر شهلا دهد

۳۳- وزن کدام مصراع متفاوت است؟

- (۱) بیا مطالعه کن گو به نوبهار زمین را
- (۲) چه حاجت است به گلگشت باغ، گوشه‌نشین را؟
- (۳) زهی به ساعد سیمین شکوفه ید بیضا
- (۴) به رنگ زرد قناعت کن از ریاض جهان

۳۴- وزن کدام بیت، ناهمسان و دارای دو دسته‌بندی هجایی است؟

- (۱) از وصل صدف گهر گریزان است
- (۲) بر حسن غریب، خانه زندان است
- (۳) بی‌خودی رفتن است دل‌ها را
- (۴) هوش و اماندن است دل‌ها را
- (۳) عنان به دست فرومایگان مده زنهار
- (۴) که در مصالح خود خرج می‌کنند تو را
- (۴) هرگز حسد نبردم بر منصبی و مالی
- (۴) وز می چنان نه مستم از عشق روی ساقی

۳۵- درباره بیت زیر نمی‌توان گفت...

«دو لب چو دوتا لعل و دو یاقوت شکربرار

(۱) رکن «مستف» و رکن «مفاعیل» در آن وجود دارد.

(۲) در وزنی سروده شده است که می‌تواند برش همسان و برش ناهمسان داشته باشد.

(۳) در هر مصراع، یک اختیار زبانی مشهود است.

(۴) دارای اختیار کوتاه تلفظ کردن مصوت بلند است.

دو رخ چو دو گلبرگ و دو خورشید زره‌پوش»





۳۶- کدام ابیات دارای اختیار «کوتاه تلفظ کردن مصوت بلند» هستند؟

- الف) تو دارو و درمان دل و دیده ریشی  
ب) گرچه باشد یار و غم‌خوارت بسی  
ج) روز خوش گشت و هوا صافی و گیتی خرم  
د) در همه شهر از دهان تنگ تو  
ه) گزنه آن سرو افکند بر شاخ طوبی سابه‌اش
- ۱) الف، ب  
۲) ب، ه  
۳) الف، ج  
۴) د، ه

۳۷- کدام بیت، فاقد حذف همزه و دارای بیشترین اختیار زبانی تغییر کمیت مصوت کوتاه است؟

- ۱) ندارد حاجت مشاطه روی گل‌عذار ما  
۲) زمین از سایه ما گر شود نیلی، عجب نبود  
۳) نشستن بر سر راه تحیر عالمی دارد  
۴) به گیتی شد عیان از شیوه عجز اضطرار ما

۳۸- مفهوم «اغتنام فرصت» در کدام گزینه مشاهده نمی‌شود؟

- ۱) من نمی‌گویم زبان کن یا به فکر سود باش  
۲) بیا تا قدر یکدیگر بدانیم  
۳) گفت ای پسر این نه جای بازی است  
۴) تفرج‌کنان در هوا و هوس

۳۹- مفهوم بیت زیر در بیت کدام گزینه دیده می‌شود؟

- «از پی توست این همه امید و بیم  
تو بدین لعل گهربار که داری حیف است  
تشویش جزا با همه تقصیر نداریم  
پیش وجود همه آیندگان  
برتر از وهم و عقل و حس و قیاس

۴۰- کدام دو بیت با یکدیگر قرابت معنایی دارند؟

- ۱) آبی‌تر از آنیم که بی‌رنگ بمیریم  
از آن زمانه به ما ایستادگی آموخت  
۲) شعاع درد مرا ضرب در عذاب کنید  
جمله رنجوران دوا دارند امید  
۳) از پی آن تا یکی گوهر به دست آرد مگر  
همچو فرهاد بود کوهکنی پیشه ما  
۴) دی شیخ با چراغ همی‌گشت گرد شهر  
خاقانی آن کسان که طریق تو می‌روند
- از شیشه نبودیم که با سنگ بمیریم  
که تا ز پای نیفتیم تا که پا و سری است  
مگر مساحت رنج مرا حساب کنید  
نالد این رنجور کم افزون کنید  
ننگری تا چند مایه رنج بیند کوهکن  
کوه ما سینه ما ناخن ما تیشه ما  
کز دیو و دد ملولم و انسانم آرزوست  
زاغند و زاغ را روش کبک آرزوست



جامعه‌شناسی (۳)

پاسخ‌گویی به سؤال‌های این درس برای همه دانش‌آموزان اجباری است.

وقت پیشنهادی: ۱۰ دقیقه

درس‌های اول تا چهارم +

درس پنجم: معنای زندگی

(پرسش از معنای زندگی، پیچیدگی پدیده‌های

انسانی و اجتماعی)

صفحه‌های ۲ تا ۴۸

۴۱- به ترتیب، هر یک از عبارات‌های زیر با کدام مفهوم در ارتباط است؟

الف) بخشی از ذخیره دانشی ما را تشکیل می‌دهد.

ب) مانند هوا برای انسان است.

ج) شناخت دقیق مسائل و ارائه راهکارهای صحیح را پیشنهاد می‌دهد.

د) هر فرد، گروه، قوم، جامعه و امتی، دارای آن است.

(۱) دانش عمومی - دانش عمومی - دانش علمی - دانش علمی

(۲) دانش عمومی - دانش عمومی - دانش علمی - دانش علمی

۴۲- به ترتیب، کدام گزینه در رابطه با دیدگاه‌های اول و سوم ارتباط دانش عمومی و دانش علمی، غلط و صحیح می‌باشد؟

(۱) دانش علمی، راه کشف واقعیت و دانش عمومی، دانش حاصل از زندگی است. - دانش علمی به دانش تجربی محدود نمی‌شود بلکه دانش‌های فراجربی مانند دانش‌های عقلانی و وحیانی را هم شامل می‌شود.

(۲) دانش علمی تنها از راه حس و تجربه و به صورت نظام‌مند به دست می‌آید ولی دانش عمومی، دانش حاصل از زندگی افراد است. - برتری دانش تجربی بر دانش حاصل از زندگی را بی‌اعتبار می‌داند و دانش عمومی را پایه و اساس هرگونه دانشی می‌داند.

(۳) دانش عمومی در مقابل دانش علمی از ارزش یکسانی برخوردار است و دانش عمومی از راه جامعه‌پذیری و فرهنگ‌پذیری به دست می‌آید. - دانش عمومی و دانش علمی رابطه متقابل دارند اما دانش علمی به دلیل امکان اعتباریابی، نسبت به دانش عمومی از اعتبار بیشتری برخوردار است.

(۴) دانش علمی برای حفظ هویت خود باید از ورود دانش عمومی به قلمرو علم جلوگیری کند. - دانش علمی ضمن ریشه داشتن در دانش عمومی، امکان انتقاد از دانش عمومی و تصحیح آن را دارد.

۴۳- به ترتیب در ارتباط با موارد زیر، کدام گزینه صحیح است؟

- عامل شکل‌گیری جامعه‌شناسی تبیینی، تفسیری و انتقادی

- وجه اشتراک جغرافیای انسانی، اقتصاد و سیاست

- نتیجه کشف نظم و قواعد جهان اجتماعی

(۱) دوری و نزدیکی به علوم طبیعی - مطالعه پدیده‌های اجتماعی - توضیح تأثیر اجتماعات بر زندگی انسان

(۲) اندازه و دامنه پدیده‌های اجتماعی - علم شناخت ساختار اجتماعی - پیش‌بینی آثار و پیامدهای پدیده‌های اجتماعی

(۳) دوری و نزدیکی به علوم طبیعی - شاخه‌ها و دانش‌های اجتماعی - فراهم آمدن فرصت موضع‌گیری اجتماعی مناسب و صحیح برای دانشمندان

(۴) اندازه و دامنه پدیده‌های اجتماعی - علم شناخت ساختار اجتماعی - برخورداری از فرصت‌های اجتماعات مختلف

۴۴- کدام یک از عبارات زیر، نادرست می‌باشد؟

(۱) جامعه‌شناسی یکی از شاخه‌های علوم اجتماعی است.

(۲) جامعه‌شناسی، علم شناخت ساختار اجتماعی نیز می‌باشد.

(۳) جامعه‌شناسی خرد و کلان، نیازمند به هم و مکمل یکدیگرند.

(۴) جامعه‌شناسی کلان به مطالعه کنش اجتماعی می‌پردازد.

۴۵- به ترتیب، هر عبارت با کدام قسمت جدول مرتبط است؟

- جوامع مبتنی بر تبیین

- در گروه‌های رسمی مانند سازمان‌ها بهتر می‌توان دید

- بی‌نظمی بیشتر از نظم به چشم می‌آید

- هر چه همبستگی اجتماعی میان افراد یک گروه بیشتر باشد

انحرافات اجتماعی در آن گروه کاهش می‌یابد

(۱) ج - ب - الف - د

(۲) د - ب - الف - ج

(۳) د - الف - ب - ج

(۴) ب - د - ج - الف

د	الف	ساختار اجتماعی	تبیین تجربی
پیش‌بینی رفتارها را تضمین می‌کنند	اشتراک میان راننده‌ای که در شانه خاکی جاده رانندگی می‌کند با پزشکی که بیماران خود در مطب منتظر می‌گذارند.	ب	ج



۴۶- به ترتیب، پاسخ پرسش‌های زیر کدام است؟

الف) در اوایل قرن نوزدهم میلادی، کدام تبیین‌ها به رسمیت شناخته می‌شد؟

ب) رویکرد جامعه‌شناسی تبیینی کدام است؟

(۱) تبیین‌های عقلانی - نگاه از بیرون به پدیده‌های اجتماعی

(۲) تبیین‌های تجربی - نگاه از درون به پدیده‌های اجتماعی

(۳) تبیین‌های عقلانی - نگاه از درون به پدیده‌های اجتماعی

(۴) تبیین‌های تجربی - رویکرد پوزیتیویستی، وحدت روش علوم

۴۷- «اندازه‌گیری اجزای بدن در ایام جنگ جهانی دوم» و «برگزاری جشنواره‌های زیبایی در روزگار ما»، نشان‌دهنده چیست و با کدامیک از پیامدهای

نادیده گرفتن کنش مرتبط است؟

(۱) تأکید بر امور قابل مشاهده - سقوط ارزش‌ها

(۲) تأکید بر امور قابل مشاهده - افول معانی

(۳) نادیده گرفتن معنای کنش - افول معانی

(۴) نادیده گرفتن معنای کنش - سقوط ارزش‌ها

۴۸- در متن زیر، چند مورد نادرست وجود دارد؟

«تأکید بیش از اندازه رویکرد تفسیری بر نظم و ساختارهای اجتماعی به حذف اراده و خلاقیت، ارزش و اخلاق، آگاهی و معنا از زندگی اجتماعی

می‌انجامد و شور زندگی را از انسان‌ها می‌گیرد. برای جلوگیری از بروز چنین پیامدهایی، کنش اجتماعی مورد توجه برخی جامعه‌شناسان قرار گرفت.

نظریه‌پردازان کنش اجتماعی، آگاهی و معناداری را مهم‌ترین ویژگی کنش اجتماعی می‌دانند و زندگی اجتماعی انسان را با تأکید بر آگاهی و معنا،

مطالعه می‌کنند.»

(۱) سه (۲) یک (۳) صفر (۴) دو

۴۹- بررسی و مطالعه پدیده‌های انسانی و اجتماعی، چه زمانی به نتیجه‌گیری‌های غلط و اشتباه منجر می‌شود؟

(۱) شناخت نادرست تفاوت‌های فردی و اجتماعی

(۲) عدم توجه به عمق پدیده‌ها

(۳) دشواری فهم پدیده‌های اجتماعی

(۴) ناتوانی در فهم معنای زندگی و کنش دیگران

۵۰- کدامیک از گزینه‌های زیر نادرست است؟

(۱) خودکشی یک کنش غیر عادی است که برخلاف طبیعت و سرشت انسان است.

(۲) وجود نظریات متفاوت، نشانه پیچیدگی و عمق پدیده‌های اجتماعی است.

(۳) آنچه شهادت را از خودکشی جدا می‌کند، هویت متفاوت آنها است.

(۴) پس از انقلاب فرانسه، مسئله خودکشی در جوامع صنعتی رواج پیدا کرد.



## جامعه‌شناسی (۱)

در این بخش، از میان سؤالات جامعه‌شناسی (۱) و جامعه‌شناسی (۲) می‌توانید یک مجموعه را انتخاب کنید.  
به سؤال‌های ۵۱ تا ۵۵ «یا» به سؤال‌های ۵۶ تا ۶۰ پاسخ دهید.  
وقت پیشنهادی: ۵ دقیقه

## هویت

(هویت ایرانی ۱، ۲، ۳ و ۴)  
صفحه‌های ۱۰۳ تا ۱۳۵

۵۱- کدام گزینه بیانگر هویت فرهنگی جوامع اسلامی از نظر مستشرقان و تاریخ‌نگاران غربی است؟

- (۱) توحیدی و یا اساطیری نیست و به ابعاد تاریخی و جغرافیایی آن محدود نمی‌گردد.
- (۲) سکولار و دنیوی است و در قالب عناوین قوم‌گرایانه و ناسیونالیستی، امت و ملت اسلامی را به اقوام مختلف تقسیم می‌کند.
- (۳) توحیدی یا اساطیری است و در قالب عناوین قوم‌گرایانه و ناسیونالیستی، امت و ملت اسلامی را به اقوام مختلف تقسیم می‌کند.
- (۴) سکولار و دنیوی نیست و به ابعاد تاریخی و جغرافیایی آن محدود می‌گردد.

۵۲- به ترتیب، کدام گزینه در رابطه با «پیدایش قدرت اجتماعی»، «رابطه نظام سیاسی با نظام فرهنگی» و «اقتدار» صحیح است؟

- (۱) توانایی انجام کاری با آگاهی و اراده - شکل‌گیری تزلزل و تعارض هویتی در نتیجه دور ماندن نظام فرهنگی از ارزش‌ها و آرمان‌های جامعه - قدرت رسمی که با مقبولیت یا عدم مقبولیت همراه است.
- (۲) به خدمت گرفتن اراده و کار ارادی دیگران - کاهش اقتدار نظام فرهنگی در صورت عدول از اصول و ارزش‌های نظام سیاسی - قدرت رسمی که همراه با تبعیت و رضایت است.
- (۳) تأثیرگذاری بر اراده دیگران در جهت وصول به اهداف خود - تعیین عقاید، ارزش‌ها و اصول حاکم بر نظام سیاسی از سوی نظام فرهنگی - قدرت رسمی که با مقبولیت همراه است.
- (۴) عمل کردن افراد مطابق آنچه که ما می‌خواهیم - بسط و توسعه فرهنگ در نتیجه وفاداری نظام سیاسی به ارزش‌های فرهنگی جامعه - قدرت رسمی یا غیررسمی که با تبعیت همراه است.

۵۳- به ترتیب، پاسخ پرسش‌های زیر کدام است؟

الف) سیاست چگونه پدید می‌آید؟

ب) لیبرال دموکراسی چیست؟

- (۱) هنگامی که قدرت برای رسیدن به هدفی معین سازمان پیدا کند. - نوعی نظام سیاسی است که در جهان اسلام مورد توجه امت اسلامی قرار گرفته است.
- (۲) هنگامی که فرد بپذیرد مطابق آنچه از او خواسته شده عمل نماید. - نوعی نظام سیاسی است که در جهان اسلام مورد توجه امت اسلامی قرار گرفته است.
- (۳) هنگامی که قدرت برای رسیدن به هدفی معین سازمان پیدا کند. - نوعی نظام سیاسی است که ادعا می‌کند با خواست و اراده اکثریت مردم سازمان می‌یابد.
- (۴) هنگامی که فرد بپذیرد مطابق آنچه از او خواسته شده عمل نماید. - نوعی نظام سیاسی است که ادعا می‌کند با خواست و اراده اکثریت مردم سازمان می‌یابد.

۵۴- به ترتیب، هریک از عبارات زیر با کدام گزینه مرتبط است؟

- مصداقی از روند بسط فرهنگ

- زمینه‌ساز بسط و تسلط جهان‌های اجتماعی دیگر

- راه گسترش هر فرهنگ

- (۱) افزایش جمعیت جهان اجتماعی - از بین رفتن معانی و ارزش‌های اجتماعی - درک معانی نهفته در آن
- (۲) گسترش معانی و ارزش‌های خانواده - افزایش جمعیت جهان اجتماعی - درک معانی نهفته در آن
- (۳) افزایش جمعیت جهان اجتماعی - از بین رفتن معانی و ارزش‌های اجتماعی - شناختن، پذیرفتن و عمل کردن به آن
- (۴) گسترش معانی و ارزش‌های خانواده - نزول جمعیت جهان اجتماعی - شناختن، پذیرفتن و عمل کردن به آن

۵۵- پاسخ هریک از سؤالات زیر به ترتیب کدام است؟

- از کارکردهای مهم خانواده چیست؟

- لازمه تحقق هدف اسلام چیست؟

- شاخص و نشانه جهان اجتماعی متجدد چیست؟

- (۱) تأمین جمعیت - اعتقاد به توحید - کاهش جمعیت
- (۲) تربیت فرزندان - داشتن جمعیت مناسب - افزایش جمعیت
- (۳) تأمین جمعیت - داشتن جمعیت مناسب - کاهش جمعیت
- (۴) تربیت فرزندان - اعتقاد به توحید - افزایش جمعیت



## جامعه‌شناسی (۲)

اگر به سؤال‌های ۵۱ تا ۵۵ پاسخ ندهاید، می‌توانید به سؤال‌های ۵۶ تا ۶۰ پاسخ دهید.

## بیداری اسلامی و جهان جدید

(سرآغاز بیداری اسلامی،  
انقلاب اسلامی ایران، افق  
بیداری اسلامی)  
صفحه‌های ۱۰۵ تا ۱۳۴

۵۶- به ترتیب، عبارات کدام گزینه در رابطه با ویژگی نسل اول منورالفکران نادرست و در ارتباط با ویژگی نسل دوم منورالفکران، صحیح است؟

- (۱) همانند بیدارگران اسلامی، خواستار اصلاح رفتار دولت‌ها در کشورهای اسلامی بودند. - در ابتدا تأکید بر ضرورت اصلاحات در دولت‌های کشورهای اسلامی خود کردند اما در نهایت با حمایت کشورهای غربی، در جوامع خود حکومت‌های سکولار تشکیل دادند.
- (۲) این گروه تحت تأثیر جریان‌های چپ در کشورهای اروپایی بودند. - اعتراض آن‌ها به روشنفکران نسل اول، به دلیل اسلام‌ستیزی آنان نبود، بلکه از نوع اعتراضاتی بود که طی قرن بیستم در کشورهای غربی نسبت به عملکرد اقتصادی نظام‌های فئودالیسم شکل گرفت.
- (۳) با فروپاشی بلوک شرق، جاذبه‌های آن‌ها در سطح جهان از بین رفت و این جریان در کشورهای اسلامی نیز جاذبه خود را از دست داد. - برخی از آنان، آشکارا اندیشه‌های غیرتوحیدی را مطرح می‌کردند و برخی دیگر از رویارویی مستقیم با باورهای دینی مردم خودداری می‌کردند.
- (۴) آتاتورک در ترکیه، رضاخان در ایران و امان‌الله‌خان در افغانستان، سه نمونه از این گروه‌اند. - حرکت‌های اعتراض‌آمیز آن‌ها، اغلب مورد حمایت بلوک شرق قرار می‌گرفت.

۵۷- به ترتیب، صحیح یا غلط بودن هر یک از عبارات‌های زیر، در کدام گزینه به درستی نمایان شده است؟

- امام خمینی (ره)، انقلاب را هنگامی آغاز کرد که شاه تحت حمایت دولت‌های غربی بود و مأموریت حفظ امنیت منطقه را بر عهده داشت و منورالفکران چپ نیز به صحنه رقابت‌های سیاسی داخلی کشور بازگشته بودند.
- امام خمینی (ره) به عنوان یک مرجع دینی، مردم و عالمان را از موضع فعالیت رقابت‌آمیز به مقاومت منفی بازگرداند.
- در اندیشه اجتماعی و سیاسی شیعی، حاکمیت آرمانی دینی، حاکمیت الهی است که به وسیله پیامبر (ص) و اهل بیت (ع) تحقق پیدا می‌کند و در زمان غیبت امام زمان (عج) اجرای احکام وظیفه فقها است.
- در جریان مشروطه، نزاع و رقابت سختی بین بیدارگران اسلامی و منورالفکران غرب‌گرا به وجود آمد که پس از دو دهه کشمکش، با حضور قدرت‌های استعماری و دخالت انگلستان، به حاکمیت رضاخان منجر شد.

(۱) غ - ص - ص - ص (۲) غ - غ - ص - ص (۳) ص - غ - ص - ص (۴) ص - ص - غ - غ

۵۸- صحیح یا غلط بودن عبارات زیر به ترتیب در کدام گزینه آمده است؟

- منورالفکران غرب‌گرا مانند بیدارگران اسلامی، بیداری را در تقلید از رفتار فرنگیان می‌دیدند.
- از اولین لژهایی که منورالفکران در ایران تأسیس کردند، لژ آدمیت و لژ بیداری ایرانیان بود.
- از جمله اقدامات آتاتورک، لغو تقویم هجری و انتشار اسکناس با نماد پان‌ترکیسم بود.
- قدرت حاکمان سکولار در کشورهای مسلمان، ریشه در پیشینه تاریخی این کشورها داشت.

(۱) ص - غ - غ - ص (۲) غ - ص - ص - ص (۳) غ - ص - غ - غ (۴) ص - ص - غ - ص

۵۹- به ترتیب، کدام گزینه جدول زیر را به درستی کامل می‌کند؟

ویژگی فعالیت اجتماعی - سیاسی	نمونه تاریخی
اصلاح رفتار حاکمان	(الف)
(ج)	تدوین رساله‌های جهادیه
(ب)	انقلاب مشروطه

(۱) تغییر ساختار سیاسی - تدوین رساله‌های جهادیه - همکاری با حاکم نامشروع در حد واجبات نظامیه

(۲) همکاری با حاکم نامشروع در حد واجبات نظامیه - تدوین رساله‌های جهادیه - همکاری با حاکم نامشروع در حد واجبات نظامیه

(۳) جنبش تنباکو - تغییر ساختار سیاسی - همکاری با حاکم نامشروع در حد واجبات نظامیه

(۴) جنبش تنباکو - همکاری با حاکم نامشروع در حد واجبات نظامیه - تغییر ساختار سیاسی

۶۰- به ترتیب کدام گزینه با عبارات زیر در ارتباط است؟

- افتراق انقلاب اسلامی ایران با انقلاب‌های آزادی‌بخش در مقابله با استعمار

- پیامد انقلاب اسلامی ایران بر جهان غرب

- اقدامات جهان غرب در مقابله با حرکت مستقلی که در جهان اسلام شکل گرفته است.

(۱) انقلاب اسلامی ایران در کانون قطب فرهنگی جهان اسلام قرار گرفت. - به وجود آمدن رویکرد دنیوی و دینی به زندگی اجتماعی - ایجاد اختلافات فرقه‌ای و مذهبی برای تضعیف جهان اسلام

(۲) انقلاب اسلامی ایران از آغاز جهت‌گیری ضدآمریکایی و ضدصهیونیستی و ضدمارکسیستی خود را اعلام کرد. - شکل‌گیری و گسترش اندیشه‌های مدرن - استقبال آی‌پک از تصویب تحریم‌های ضد ایرانی در سنای آمریکا

(۳) انقلاب اسلامی ایران بیرون از قطب‌بندی سیاسی شرق و غرب یک قطب‌بندی جدید فرهنگی به وجود آورد. - شکل‌گیری نظریه‌های سکولاریسم - جنگ رسانه‌ای همه‌جانبه در برابر حرکت فرهنگی جهان اسلام

(۴) انقلاب اسلامی ایران فقط یک انقلاب سیاسی نبود بلکه هویتی فرهنگی و تمدنی داشت. - انقلاب‌های آزادی‌بخش در مقابله با استعمار قدیم و حذف کارگزاران مستقیم غرب موفق می‌شدند ولی در قطع وابستگی اقتصادی و فرهنگی توفیقی نداشتند. - از دست رفتن اعتبار ارزش‌ها و آرمان‌های پس از رنسانس - ارائه تفسیرهای سکولار از اسلام و حمایت از اسلام آمریکایی



## روان‌شناسی

## پاسخ‌گویی به سؤال‌های این درس برای همه دانش‌آموزان اجباری است.

حافظه و علل فراموشی

صفحه‌های ۸۸ تا ۱۱۱

وقت پیشنهادی: ۱۰ دقیقه

- ۶۱- در ساعات نخست بعد از یادگیری، گذشت زمان با میزان فراموشی رابطه‌ای ... دارد و بهترین شیوه کنترل اثر گذشت زمان، ... است.
- (۱) معکوس - مرور اطلاعات در زمان مناسب  
(۲) مستقیم - کاهش فاصله زمانی بین یادگیری یک مطلب و یادآوری آن  
(۳) مستقیم - مرور اطلاعات در زمان مناسب  
(۴) معکوس - کاهش فاصله زمانی بین یادگیری یک مطلب و یادآوری آن
- ۶۲- وقتی در گوشی موبایل خود یادداشت می‌کنیم که کاری را انجام دهیم ...
- (۱) یک نشانه بازیابی معنایی اضافه کرده‌ایم.  
(۲) نشانه بیرونی فراهم کرده‌ایم.  
(۳) از تداخل اطلاعات جلوگیری کرده‌ایم.  
(۴) اثر گذشت زمان را کاملاً خنثی کرده‌ایم.
- ۶۳- پیام اصطلاح «اثر آزمون» چیست؟
- (۱) در کسب نشانه‌های بازیابی نقش ایفا می‌کند.  
(۲) مشکل نگه داشتن اطلاعات در حافظه حل می‌شود.  
(۳) در پی تقویت حافظه و سطوح شناخت است.  
(۴) در یادسپاری اطلاعات کمک شایانی می‌کند.
- ۶۴- کدام گزینه در مورد سؤال «نتیجه بازی فوتبال ایران و انگلیس در جام جهانی ۲۰۲۲ چه شد؟» قطعاً نادرست است؟
- (۱) پاسخ به این سؤال به حافظه معنایی مربوط می‌شود.  
(۲) پاسخ این سؤال از حافظه کوتاه‌مدت بازیابی می‌کنیم.  
(۳) پاسخ این سؤال از حافظه بلندمدت بازیابی می‌کنیم.  
(۴) پاسخ این سؤال از حافظه بلندمدت بازیابی می‌کنیم.
- ۶۵- علت و معلول علاقه‌مندی به یک موضوع چیست؟
- (۱) کسب اطلاعات درباره اهمیت آن موضوع - رمزگردانی راحت تر  
(۲) مهم و کاربردی بودن مطلب - شکل‌گیری ادراک قوی از موضوع‌های مختلف  
(۳) هم‌زمانی چند فعالیت - رمزگردانی پایدار  
(۴) مرور کارآمد - فراموش نشدن مطالب
- ۶۶- «سعید معلم فارسی دبیرستان است و به‌دنبال راهی است تا با کمک آن به دانش‌آموزان کمک کند تا اشعار حفظی کتاب درسی را بهتر به‌خاطر بسپارند.» کدام گزینه دربردارنده بهترین پیشنهاد برای این هدف است؟
- (۱) از دانش‌آموزان بخواهد ابتدای روز و با ذهن شاداب‌تر اشعار را حفظ کنند.  
(۲) با توضیح دادن معنای ابیات، شعر را برای دانش‌آموزان قابل فهم کند.  
(۳) از دانش‌آموزان بخواهد بدون صدا و تنها با دیدن شعر آن را حفظ کنند.  
(۴) برای هر شعر موسیقی‌ای پیدا کند که متن شعر، متن آواز آن باشد.
- ۶۷- درست یا نادرست بودن عبارت‌های زیر به ترتیب در کدام گزینه به درستی آورده شده است؟
- اولین خاطره انسان، با شکل‌گیری کامل مغز و در ۴ سالگی شکل می‌گیرد.  
- هرکس بیشتر از حافظه‌اش استفاده کند، دیرتر از دیگران دچار اختلالات روانی می‌شود.  
- ظرفیت حافظه هیچ محدودیتی ندارد.  
- شاهدین محاکم قضایی مصون از خطای حافظه نیستند.
- (۱) د - د - ن - ن  
(۲) د - ن - ن - د  
(۳) ن - ن - ن - د  
(۴) ن - د - د - د
- ۶۸- هر یک از گزاره‌های زیر، به ترتیب به کدام نوع حافظه اشاره دارند؟
- راه انتقال ویروس آنفولانزا چیست؟  
- آخرین جلسه کلاس در مورد چه موضوعی گفت‌وگو کردیم؟  
- مقاله‌ای را که دیروز در روزنامه خواندید به یاد دارید؟
- (۱) معنایی - معنایی - رویدادی  
(۲) معنایی - معنایی - رویدادی  
(۳) رویدادی - رویدادی - معنایی  
(۴) رویدادی - رویدادی - رویدادی
- ۶۹- «سمیه مشغول آماده کردن ساندویچ تغذیه مدرسه فرزندش است، اما مردد است که کدام مواد غذایی برای تأمین نیازهای رشدی فرزندش بیشتر مورد نیاز است. هم‌چنین سمیه به‌خاطر دارد که فرزندش از او خواسته بود تا ساندویچ‌ها تغییری نکند، اما فراموش کرده فرزندش از او چه درخواستی داشته است.» هر یک از دغدغه‌های سمیه به ترتیب ناظر به کدام‌یک از انواع حافظه هستند؟
- (۱) معنایی - رویدادی  
(۲) معنایی - معنایی  
(۳) رویدادی - رویدادی  
(۴) رویدادی - معنایی
- ۷۰- در هر یک از موقعیت‌های زیر کدام عامل موجب فراموشی شده است؟
- عرفان فردای امتحان‌هایی که شب امتحانی درس خوانده نمی‌تواند مطالب را به یاد بیاورد.  
- مرجان فراموش کرد کتاب مورد علاقه‌اش را برای امانت دادن به دوستش به مدرسه بیاورد.  
- بعد از مدرسه، ستاره هر چقدر فکر کرد نتوانست به خاطر بیاورد مانتوی معلمشان چه رنگی بوده است.  
- امیر تا پیش از آن که دوستش خودش را معرفی کند نتوانست هم‌کلاسی دبستانش را بشناسد.
- (۱) گذشت زمان - عوامل عاطفی - عدم رمزگردانی - گذشت زمان  
(۲) تداخل اطلاعات - عدم رمزگردانی - گذشت زمان - نشانه‌های بازیابی  
(۳) گذشت زمان - عدم رمزگردانی - گذشت زمان - تداخل اطلاعات  
(۴) تداخل اطلاعات - عوامل عاطفی - عدم رمزگردانی - گذشت زمان



دفترچه شماره (۲)

صبح جمعه

۱۴۰۲/۹/۱۷



# آزمون ۱۷ آذر ماه ۱۴۰۲

## آزمون اختصاصی دوازدهم انسانی

نام درس	معمولاً دانش آموزان در هر رده تراز به چند سؤال از هر ۱۰ سؤال پاسخ می دهند.					این قسمت را قبل از شروع آزمون پر کنید
	۷۰۰۰	۶۲۵۰	۵۵۰۰	۴۷۵۰	۴۰۰۰	شما به چند سؤال از هر ۱۰ سؤال پاسخ خواهید داد؟
عربی، زبان قرآن	۶	۵	۳	۲	۱	
تاریخ و جغرافیا	۷	۶	۴	۲	۱	
فلسفه و منطق	۶	۵	۳	۲	۱	
اقتصاد	۷	۵	۴	۲	۱	

نام و نام خانوادگی:	شمارنده:
تعداد سؤال: ۹۰	مدت پاسخ گویی: ۸۰ دقیقه

عنوان مواد امتحانی گروه آزمایشی علوم انسانی، تعداد، شماره سؤالات و مدت پاسخ گویی

ردیف	وضعیت پاسخ گویی	مواد امتحانی	تعداد سؤال	از شماره	تا شماره	مدت پاسخ گویی (به دقیقه)
۱	اجباری	عربی، زبان قرآن (۱) و (۳)	۲۰	۷۱	۹۰	۲۰
۲	اجباری	تاریخ (۳)	۵	۹۱	۹۵	۵
۳	انتخابی	تاریخ (۱)	۵	۹۶	۱۰۰	۵
		تاریخ (۲)	۵	۱۰۱	۱۰۵	
۴	اجباری	جغرافیا (۳)	۵	۱۰۶	۱۱۰	۵
۵	انتخابی	جغرافیای ایران	۵	۱۱۱	۱۱۵	۵
		جغرافیا (۲)	۵	۱۱۶	۱۲۰	
۶	اجباری	فلسفه دوازدهم	۱۰	۱۲۱	۱۳۰	۱۰
۷	اجباری	منطق	۱۰	۱۳۱	۱۴۰	۱۰
۸	اجباری	فلسفه یازدهم	۱۰	۱۴۱	۱۵۰	۱۰
۹	اجباری	اقتصاد	۱۰	۱۵۱	۱۶۰	۱۰

# پدید آورندگان آزمون

## طراحان به ترتیب حروف الفبا

نام درس	نام طراحان
ریاضی و آمار	محمد بحیرایی، ابوالفضل بهاری، گلناز بینقی، محمدابراهیم توزندهجانی، آروین حسینی، محمد حمیدی، علی قهرمانزاده، فرشید کریمی، امیر محمودیان، محمد نظامی
علوم و فنون ادبی	سیدعلیرضا احمدی، عزیز الیاسی پور، سعید جعفری، سجاد غلامپور سیوکی، مجتبی فرهادی، یاسین مهدیان، شیوا نظری
جامعه‌شناسی	امیرمهدی افشار، ریحانه امینی، آرزیتا بیدقی، کوثر شاه‌حسینی، فاطمه صفری، حبیبه محبی، سید محمد مدنی دینانی
روان‌شناسی	حمیدرضا توکلی، مهدی جاهدی، محمد حبیبی
عربی زبان قرآن	محمود بادبرین، ولی برجی، مجید بیگلری، حسین رضایی، اسماعیل علیپور، مرتضی کاظم‌شیرودی، روح‌الله گلشن، سید محمدعلی مرتضوی، پیروز و جان
تاریخ و جغرافیا	علی آقاجانیور، زهرا دامیار، فاطمه سخایی، امیرحسین کاروین، محمد ملک‌آبادی‌زاده، جواد میربلوکی
فلسفه و منطق	حسین آخوندی راهنماچی، محمد آقاصالح، پرگل رحیمی، سبا جعفرزاده صابری، محمد رضایی‌بقا، موسی سپاهی، حمید سودیان، فرهاد قاسمی‌نژاد، فیروز نژادنجف، علیرضا نصیری
اقتصاد	مبین خزینی، آفرین ساجدی، سارا شریفی، مهدی ضیائی، زهرا محمدی، سید محمد مدنی دینانی

## گزینشگران و ویراستاران

نام درس	گزینشگر	مسئول درس	ویراستار	ویراستار رتبه برتر کنکور	مستندسازی
ریاضی و آمار	محمدابراهیم توزندهجانی	محمد بحیرایی	مهدی ملازمضانی، علی مرشد، محمد حمیدی، آروین حسینی	—	الهه شهبازی
علوم و فنون ادبی	سیدعلیرضا احمدی، فرهاد علی‌نژاد	سیدعلیرضا احمدی، فرهاد علی‌نژاد	یاسین مهدیان،	سپیده فتح‌اللهی	فریبا رفوفی
جامعه‌شناسی	کوثر شاه‌حسینی	کوثر شاه‌حسینی	فاطمه صفری،	آرش مرتضائی‌فر	زهرة قموشی
روان‌شناسی	مهسا عفتی	مهسا عفتی	محمد صمدی زاداسفنگره، فرهاد علی‌نژاد	صبا صفایی	زهرة قموشی
عربی زبان قرآن	احسان کلاته‌عربی	سید محمدعلی مرتضوی	درویشعلی ابراهیمی	آرتین کیانی	لیلا ایزدی
تاریخ و جغرافیا	زهرا دامیار	زهرا دامیار	—	فاطمه عزیزی	عطیه محلوچی
فلسفه و منطق	سبا جعفرزاده صابری	علیرضا نصیری	فرهاد علی‌نژاد،	کیانا یوسفزاده	سوگند بیگلری
اقتصاد	مهدی ضیائی	سارا شریفی	مرتضی عزیزی	رامیلا عسگری	زهرة قموشی

## گروه فنی و تولید

مدیر گروه	سید محمدعلی مرتضوی
مسئول دفترچه	فاطمه منصورخاکی
گروه مستندسازی	مدیر: محیا اصغری، مسئول دفترچه: زهرة قموشی
حروف‌چین و صفحه‌آرا	مهشید ابوالحسنی
ناظر چاپ	حمید عباسی





عربی زبان قرآن (۳) و (۱)

باسخ گویی به سؤال‌های این درس برای همه دانش آموزان اجباری است.

وقت پیشنهادی: ۲۰ دقیقه

عربی (۳):

من الأشعار المنسوبة إلى الإمام

علي (ع)

الوجه النافع والوجه المضر

درس‌های ۱ و ۲

صفحه‌های ۱ تا ۲۷

عربی (۱):

صناعة النفط

يا من في البحار عجائبه

درس‌های ۷ و ۸

صفحه‌های ۷۱ تا ۹۸

■ ■ عین الأنسب للجواب عن الترجمة من أو إلى العربية (۷۱ - ۷۸)

۷۱- ﴿ وَهُوَ الَّذِي يَقْبَلُ التَّوْبَةَ عَنْ عِبَادِهِ وَيَعْفُو عَنِ السَّيِّئَاتِ وَيَعْلَمُ مَا تَفْعَلُونَ ﴾ : و او کسی است که ...

- (۱) توبه بندگان را قبول می‌کند و گناهان را می‌بخشد و آنچه را انجام می‌دهند، می‌داند!
- (۲) توبه را از بندگان می‌پذیرد و از بدی‌ها در می‌گذرد و آنچه را انجام می‌دهید، می‌داند!
- (۳) توبه بندگان را قبول می‌کند و بدی‌ها را می‌بخشد و به آنچه انجام می‌دهید، آگاه‌تر است!
- (۴) توبه را از بندگان می‌پذیرد و از گناهانشان در می‌گذرد و به آنچه انجام می‌دهند، آگاه است!

۷۲- « كَأَنَّ الْمُشْتَرِيَ مُتَرَدِّدٌ فِي شِرَاءِ هَذِهِ الْبِضَاعِ؛ وَلَكِنَّ الْبَائِعَ عَازِمًا عَلَى بَيْعِهَا! »:

- (۱) مثل اینکه خریدار در خرید کالا مردد بود، ولی فروشنده بر فروش آن مصمم‌تر بود!
- (۲) انگار فروشنده در فروش این کالاها مردد است، ولی خریدار بر خرید آن‌ها مصمم است!
- (۳) گویا مشتری در خرید این کالاها مردد است، ولی فروشنده مصمم بر فروش آن‌ها است!
- (۴) گویی مشتری در خرید این کالا دودل است، ولی فروشنندگان مصمم بر فروش آن هستند!

۷۳- « إكتشف العلماء سائلاً أسود و سمّوه «النفط»، في عصرنا الحاضر يستفيد الإنسان منه كوقودٍ و لمعالجة الأمراض

الجلدية و يُصدّر قسماً منها إلى البلدان الصناعية! »:

- (۱) دانشمندان مایعی سیاه را کشف کرده‌اند و آن نفت نامیده شد، در دوران کنونی ما انسان به عنوان سوخت و برای درمان بیماران پوستی از آن بهره می‌برد و قسمتی از آن را به کشورهای صنعتی صادر می‌کند!
- (۲) دانشمندان مایع سیاهی را کشف کردند و آن را نفت نامیدند، ما در دوران حاضر به عنوان سوخت و برای پیشگیری از بیماری‌های پوستی از آن استفاده می‌کنیم و قسمتی از آن به کشورهای صنعتی صادر می‌گردد!
- (۳) دانشمندان مایع سیاه رنگی را کشف کردند و آن نفت نامیده شد، بشر در عصر کنونی ما از آن به عنوان سوخت و برای درمان بیماری‌های پوستی استفاده می‌کند و بخشی نیز به کشورهای صنعتی صادر می‌شود!
- (۴) دانشمندان مایعی سیاه را کشف کرده‌اند و آن را نفت نامیده‌اند، در دوران کنونی ما انسان به عنوان سوخت و برای درمان بیماری‌های پوستی از آن بهره می‌برد و بخشی از آن را به کشورهای صنعتی صادر می‌کند!



۷۴- « كادت الحرب بين هذين البلدين تنتهي بالسلم حتى أخذ عملاء العدو يستفيدون من هذه المادة فآزادت الحروب و كثرت أدوات القتل و التّخريب بها! »:

- ۱) جنگ داشت بین این دو کشور با صلح تمام می‌شد تا اینکه مزدوران دشمن شروع به استفاده از این ماده کردند پس جنگ‌ها افزایش یافت و ابزارهای گشتار و ویرانگری به وسیله آن زیاد شد!
- ۲) جنگ بین این دو کشور به صلح منتهی شده بود که مزدوران دشمن شروع کردند از این ماده استفاده کنند پس جنگ‌ها افزایش یافت و وسایل گشتار جمعی و تخریب با آن زیاد شد!
- ۳) جنگ نزدیک بود بین این دو کشور تمام شود تا اینکه مزدوران دشمن تصمیم گرفتند از این ماده استفاده کنند و جنگ‌ها را افزایش دهند و ابزارهای گشتار و ویرانگری با آن زیاد شود!
- ۴) جنگ داشت بین این دو کشور با آشتی تمام می‌شد تا اینکه مزدوران دشمن شروع به استفاده از این ماده کردند پس جنگ‌ها را افزایش دادند و وسایل گشتار و تخریب به وسیله آن زیاد شد!

۷۵- « مصفاة عبّادان للنفط تُعدّ أكبر مصفاة النفط في إيران، و من مُنتجاتها هي: الغاز المسال و البنزين و المواد الأولية لمصانع المطاط! »:

- ۱) پالایشگاه نفت آبادان بزرگترین پالایشگاه نفت در ایران به‌شمار می‌آید و از محصولات آن: گاز مایع، بنزین و مواد اولیه کارخانه‌های کائوچوسازی هستند!
- ۲) پالایشگاه نفتی که آبادان دارد بزرگترین پالایشگاه نفت ایران است و از محصولات آن: گاز مایع، بنزین و مواد اولیه برای ساختن پلاستیک هستند!
- ۳) پالایشگاه نفت آبادان از بزرگترین پالایشگاه‌های نفت در ایران به‌شمار می‌آید و از محصولاتش: گاز مایع، بنزین و مواد اولیه کارخانه‌های پلاستیک‌سازی هستند!
- ۴) پالایشگاه نفتی که در آبادان است بزرگترین پالایشگاه نفت در ایران به حساب می‌آید و محصولاتی از قبیل: گاز مایع، بنزین و مواد اولیه کارخانه‌های کائوچو دارد!

۷۶- عَيْن الصّحيح:

- ۱) داء المرء في أغلب الأوقات منه بينما لا يشعُر! در بیشتر وقت‌ها دواى انسان از خود اوست در حالی که هرگز احساس نمی‌کند!
- ۲) عَلَمَتِي التّجَارِبُ أَنْ قِيَمَةَ كُلِّ امْرِيٍّ مَا يُحْسِنُهُ! تجربه‌ها به من آموخته‌اند که ارزش هر انسانی به چیزی است که آن را به خوبی انجام می‌دهد!
- ۳) أَيُّهَا الشَّبَابُ! لا تطلبوا بالعلم بدلاً فإنّ الجاهل مَيِّتٌ و العالم حيٌّ! ای جوانان! برای دانش نباید جانشینی طلب کنید زیرا نادان می‌میرد و عالم زنده می‌ماند!
- ۴) إِنَّمَا الفخر في الدنيا لعقل ثابت و حياء و عفاف لا نَسب! همانا افتخار کردن در دنیا به اندیشه‌ای استوار و زندگی شرافتمندانه و پاکدامنی است نه دودمان!



## ۷۷- عَيْنِ الْخَطَأِ:

- ۱) قَالَ رَجُلٌ سَحَبَهُ تَبَارُ الْمَاءِ الشَّدِيدُ إِلَى الْأَعْمَاقِ،: مردی که جریان شدید آب وی را به اعماق کشانده بود، گفت:
- ۲) رَفَعَنِي شَيْءٌ بَعْتَةً إِلَى الْأَعْلَى بِسُرْعَةٍ،: ناگهان چیزی به سرعت مرا بالا برد،
- ۳) ثُمَّ أُخِذْتُ إِلَى الشَّاطِئِ وَ لَمَّا فُتِحَتْ عَيْنِي،: سپس به ساحل آورد و هنگامی که چشم خود را گشودم،
- ۴) مَا وَجَدْتُ مُنْقِذًا إِلَّا دُلْفِينًا يَقْفِرُ فِي الْمَاءِ بِفَرَحٍ! : جز دلفینی که با خوشحالی در آب می پرید، نجات دهنده ای نیافتم!

۷۸- «هم میهنان در زمینه های مختلف برای آباد کردن کشور، امیدوارانه تلاش می کنند!»؛ عَيْنِ الصَّحِيحِ:

- ۱) المواطنون يحاولون في المجال المختلف لإعمار البلاد آملين!
- ۲) يحاول المواطنون في المجالات المختلفة لإعمار البلاد راجيين!
- ۳) يسعى المواطنون الرّاجون في المجالات المختلفة أن يعمروا البلاد!
- ۴) يسعون المواطنون في المجالات المختلفة و يعمرون بلادهم آملين!

■ ■ اقرأ النَّصَّ التَّالِيَّ ثُمَّ أَجِبْ عَنِ الْأَسْئَلَةِ (۷۹ - ۸۳) بِمَا يُنَاسِبُ النَّصَّ:

لا أحد يشكّ في أنّ تناول الطّعام الصحيّ أمر مهمّ و ضروريّ للغاية لصحة الجسم و الحفاظ عليها، ولكنّ الكثيرين يصرفون النّظر عن البدء بهذه الخطوة لإعتقادهم أنّ الأمر في غاية الصّعوبة خصوصاً بعد الاعتياد لسنوات طويلة على طرق تغذية مختلفة، ولكنّ بعض الحيل البسيطة ستسهّل مهمّة التّعود على نظام غذائيّ صحيّ. ينصح خبراء التغذية عادةً باستخدام أطباق أصغر حجماً لتجنّب تناول المزيد من الطّعام؛ إنّ الطبق الأصغر يعني طعاماً أقلّ و بذلك تشعر بأنّ الطعام كافٍ لك. ينصح أن يُمَلَأَ نصف الطّبق بالخضار أو الفاكهة فإنّك ستقلّل كمية الطّعام و ستتناول غذاءً مفيداً. تلعب الألوان دوراً مهماً عند التناول، من الأفضل ألاّ تتشابه ألوان الطبق مع الطّعام، لأنّ الدّماغ لا يفرق بين حجم الطّعام و حجم الطّبق و يطلب الإنسان المزيد من الطّعام.

## ۷۹- عَيْنِ الْخَطَأِ:

- ۱) من الممكن أن نغيّر النظام الغذائيّ و عاداتنا اليوميّة!
- ۲) بعض النّاس يعتقدون أنّ الأطعمة لا تؤثر على صّحة الجسم!
- ۳) هناك الكثير من النّاس في العصر الحاضر لا يهتمّون بما يأكلون!
- ۴) يستطيع الإنسان الوقاية من الأمراض بالتّعود على النظام الغذائيّ الصحيّ!

۸۰- عَيْنِ الصَّحِيحِ عَنِ النَّصَائِحِ الصَّحِيحَةِ فِي النَّصِّ:

- ۱) من الأفضل أن يكون الطّبق أبيض عند تناول الرّزّ!
- ۲) يُوصى بتناول بعض الأغذية الصحيّة فقط، لأنّها تُفيد أبداننا!
- ۳) إن يكن نصف الطّعام من الخضراوات و الفواكه، فإنّ طعامنا صحيّ!
- ۴) هناك ثلاث حيل بسيطة في النّصّ تُقرّبنا من النّظام الغذائيّ الصحيّ!

۸۱- اذکر ما لم یأت فی النص:

- (۱) کمیة الطعام  
(۲) تنوع الطعام  
(۳) کیفیة الطعام  
(۴) أطباق الطعام

■ عین الخطأ فی الإعراب و التحلیل الصرفی (۸۲ و ۸۳)

۸۲- « تناول - سَتَسَهِّل - ينصح - استخدام »:

- (۱) تناول: فعل مضارع - مزيد ثلاثي - متعدّد - معلوم / فعل، و مع فاعله جملة فعلیة  
(۲) سَتَسَهِّل: مضارع للمستقبل - مزيد ثلاثي، من مصدر: تسهیل - متعدّد / فعل و فاعله، مفعوله: مهمّة  
(۳) ينصح: فعل مضارع - للمفرد المذکر الغائب - مجرد ثلاثي دون حرف زائد - معلوم / فعل، و فاعله «خبراء»  
(۴) استخدام: مصدر من الأفعال المزیدة، من باب استفعال - معرب / مجرور بحرف الجرّ؛ باستخدام: جازّ و مجرور

۸۳- « الدّماغ - يطلب - الألوان - يُمَلأ »:

- (۱) الدّماغ: اسم - مفرد - معرب / اسم «أن» (من الحروف المُشَبَّهة بالفعل)، و خبره: لا یفرق  
(۲) یطلب: مجرد ثلاثي، حروفه الأصليّة: ط ل ب - معلوم / فاعله: الإنسان، و مفعوله: المزید  
(۳) الألوان: اسم - جمع تكسیر، مفرده: «لون»، مذکر - معرب / فاعل و مرفوع بعلامة الضمّة  
(۴) يُمَلأ: مضارع - صیغته للمفرد المذکر الغائب - مجرد ثلاثي - مجهول / فعل و نائب فاعله: الطّبق

■ عین المناسب للجواب عن الأسئلة التالية (۸۴ - ۹۰)

۸۴- عین الخطأ فی ضبط حركات الحروف:

- (۱) حَصَلَ الإنسانُ عَلَى تِقْنِيَّةٍ جَدِيدَةٍ لِتَقْلِيلِ الضَّعْطِ! (۲) السِّيَّارَةُ تَنْقُلُ أَخْشَاباً مِنَ الغَابَةِ إِلَى مَصْنَعِ الوَرَقِ!  
(۳) إِنَّ الإنسانَ يَسْتَخْرِجُ النَّقْطَ مِنَ باطنِ الأَرْضِ! (۴) البِئْرُ حُفْرَةٌ عَمِيقَةٌ يُوْجَدُ فِيهَا سَائِلٌ كَالْماءِ!

۸۵- ﴿ يُعْرِفُ المُجْرِمُونَ بِسِيماهُمْ ﴾؛ عین الأبعد من مفهوم الآية الشريفة:

- (۱) آن را که عیان است چه حاجت به بیان است!  
(۲) عند الشّدائد يُعْرِفُ الإخوان!  
(۳) ظاهر المرء يدلّ على باطنه!  
(۴) رنگ رخساره خبر می دهد از سرّ ضمیر!



### ۸۶- عین ما فيه «نون الوقاية» أقل:

- (۱) ينصحنى الحكيم بالابتعاد عما يوقعني في عقاب الله!
- (۲) فكّرتُ أنّ الشعر يُنقذني ولكنّ هذه القصائد الرائعة أغرقتني!
- (۳) قد آلمني خبر وفاة صديقي؛ إلهي أبعد عني حُزنها و كدرها!
- (۴) قد منحني ربّي ما سألته عنه؛ لا تحزني و لا تخافي أختي العزيزة!

### ۸۷- عین عبارة لم يُحذف فاعلها:

- (۱) النَّفْطُ يستخرج من باطن الأرض و ذلك ثروة عظيمة لكلّ بلد!
- (۲) تتقلّ مُشْتَقَّات النَّفْطِ من المصافي إلى محطات الوقود في البلاد!
- (۳) تحرّكت السّفينة العظيمة مع المسافرين و البضائع من ميناء الإمام!
- (۴) تحرّك السّفن الكبيرة من موانئ البلدان الصناعيّة إلى المناطق الأخرى!

### ۸۸- في أيّ عبارة يوجد حرفان مُضادان في المعنى؟

- (۱) كأنّك قد نسيت الماضي ولكنّ المُستقبل ينتظرك!
- (۲) عليكم بمكارم الأخلاق لأنّ الرسول بُعث بها!
- (۳) إعلم أنّ الدّهر يومان، يوم لك و يوم عليك!
- (۴) أحبّ عباد الله إلى الله أنفعهم لعباده!

### ۸۹- عین ما لا نرجو وقوعه:

- (۱) ﴿ إِنَّا جَعَلْنَاهُ قُرْآنًا عَرَبِيًّا لَعَلَّكُمْ تَعْقِلُونَ ﴾
- (۲) لَيْتَ فصل الرّبيع طويلاً في بلدنا! لأنّ الرّبيع قصيرٌ هنا!
- (۳) كأنّ أخي مُتردّدٌ في مواصلة هذا العمل؛ ربّما يضرّه يوماً!
- (۴) إنّ السّيّاح حاضرون في قاعة المطار؛ لكنّ الدّليل لم يحضُر!

### ۹۰- عین العبارة التي تُبيّن كيفية الاسم عند وقوع الفعل:

- (۱) جعل الله لنا من كلّ ضيق في الحياة مخرجاً!
- (۲) كان الطّفّل باكياً و يبحث عن أمّه قرب المنزل!
- (۳) رأيتُ صيادين نشيطين في شاطئ البحر ينظران إلى الصيد!
- (۴) كان التلاميذ يستمعون إلى نصائح معلّمهم مُتفكرين في كلماته!



تاریخ (۳)

پاسخ‌گویی به سؤال‌های این درس برای همه دانش‌آموزان اجباری است.  
وقت پیشنهادی: ۵ دقیقه

درس‌های اول تا چهارم +  
درس پنجم: نهضت مشروطه  
ایران  
صفحه‌های ۲ تا ۷۷

۹۱- همه گزینه‌ها از پیامدهای انقلاب صنعتی در انگلستان است؛ به جز:

- (۱) گسترش استعمار و غارت کشورهای آسیایی و آفریقایی
- (۲) گسترش بی‌رویه شهرها، رشد سریع جمعیت و نارضایتی‌های اجتماعی و اقتصادی
- (۳) افزایش استثمار و بهره‌کشی از کارگران
- (۴) شناخته شدن مجلس به عنوان منشأ قدرت و تعیین‌کننده اختیارات پادشاه

۹۲- هدف انعقاد کدام معاهده در عصر قاجار با سایر قراردادهای متفاوت است؟

- (۱) تالبوت (۲) بانک شاهنشاهی (۳) گلداسمیت (۴) رویتر

۹۳- در دوره قاجار، تولید کدام محصولات کشاورزی، چند برابر شد؟

- (۱) ابریشم، گندم، جو، سیب‌زمینی، برنج  
(۲) ابریشم، تریاک، تنباکو، پنبه، برنج  
(۳) سیب‌زمینی، گوجه‌فرنگی، گندم، جو و برنج  
(۴) سیب‌زمینی، ابریشم، تریاک، تنباکو، گوجه‌فرنگی

۹۴- اساس نهضت مشروطه بر چه پایه‌ای استوار بود؟

- (۱) مبارزه با نفوذ استعمار و اعتراض به عملکرد مشروطه‌خواهان در اعدام شیخ فضل‌الله نوری  
(۲) مبارزه با لجام‌گسیختگی در کشور و مقابله با دخالت‌های آمریکا در ایران  
(۳) مبارزه با استعمار خارجی و استبداد داخلی و تلاش برای برقراری عدالت در مملکت  
(۴) مبارزه با افکار نامشروع سلاطین و تلاش برای ایجاد مجلس شورای اسلامی

۹۵- کدام موارد از اقدامات نمایندگان دوره اول مجلس شورای ملی است؟

- الف) استخدام کارشناسان سوئدی برای تأسیس نیروی ژاندارمری  
ب) رد دریافت وام از دولت‌های خارجی و اقدام برای تأسیس بانک ملی  
ج) استخدام مورگان شوستر برای اصلاح امور اداری - مالی ایران  
د) مخالفت قاطعانه با قرارداد ۱۹۰۷ روسیه و انگلستان و رد آن

(۴) «الف» و «د»

(۳) «ب» و «ج»

(۲) «ب» و «د»

(۱) «الف» و «ج»



## تاریخ (۱)

در این بخش، از میان سؤالات تاریخ (۱) و تاریخ (۲) می‌توانید یک مجموعه را انتخاب کنید.  
به سؤال‌های ۹۶ تا ۱۰۰ «یا» به سؤال‌های ۱۰۱ تا ۱۰۵ پاسخ دهید.  
وقت پیشنهادی: ۵ دقیقه

فصل سوم: ایران در عصر باستان  
(درس‌های ۱۳ تا ۱۶)  
صفحه‌های ۱۱۸ تا ۱۵۲

۹۶- در عصر ساسانی به کدام دلیل موبدان زرتشتی اقدام به مکتوب کردن اوستای شفاهی کردند؟

(۱) عدم رغبت به نقل شفاهی اعتقادات و آیین‌های زرتشتی

(۲) روبه‌رو شدن گروه‌های زرتشتی با مسائل و مشکلات رواج برخی ادیان

(۳) تفهیم مطالب، عقاید و اعتقادات آیین زرتشتی

(۴) در اختیار داشتن سند و مدرک در مقام بحث و جدل با پیروان ادیان مختلف

۹۷- کدام گزینه، دربارهٔ باورها و آموزه‌های زرتشت درست است؟

(۱) پرداختن به کشاورزی و قربانی کردن گاو را نهی می‌کرد.

(۲) پارسایی و استقلال را دو ویژگی زن خوب می‌شمرد.

(۳) مشوق زندگی کوچ‌نشینی و اقتصاد شبانی بود.

(۴) مردم را به کشت و کار تشویق می‌کرد.

۹۸- کدام گزاره دربارهٔ «پول و اوزان» در زمان حکومت هخامنشی، صحیح است؟

(۱) تا زمان داریوش، در بیشتر نواحی تحت فرمان حکومت هخامنشی پول چندانی نداشت.

(۲) داریوش سکه‌هایی با وزن‌ها و عیار متفاوت ضرب کرد که در بخشی از قلمرو هخامنشیان اعتبار داشت.

(۳) ضرب سکه طلا و نقره در انحصار شاهان بود و کسی غیر از شاه هخامنشی نمی‌توانست آن‌ها را ضرب کند.

(۴) هخامنشیان واحدهای وزن و اندازه‌گیری بابلی‌ها را حفظ کردند و البته واحدهای تازه‌ای به آن افزودند.

۹۹- کدام گزینه دربارهٔ اقدامات خسرو انوشیروان در رابطه با علم و مباحث آموزشی، درست است؟

(۱) پناه دادن به تعدادی از فیلسوفان یونانی در ایران و گفت‌وگوی علمی با آن‌ها

(۲) تبلیغ دین زرتشتی در قلمرو روم و مباحثه با روحانیون مسیحی دربارهٔ رسمیت یافتن این دین

(۳) اختصاص آموزگاری به عنوان یک شغل رسمی به موبدان و گسترش دانشگاه جندی‌شاپور

(۴) اهمیت دادن به آداب و رسوم دینی و میهنی و توجه ویژه به سوارکاری و تیراندازی

۱۰۰- هنر گچ‌بری در زمان ... رواج یافت و در بناهای ... در ... به نهایت ظرافت رسید.

(۱) اشکانیان - معبد آناهیتا - کنگاور

(۲) اشکانیان - کوه خواجه - سیستان

(۳) ساسانیان - کاخ تیسفون - کناره رود دجله

(۴) ساسانیان - کوه خواجه - سیستان



تاریخ (۲)

اگر به سؤال‌های ۹۶ تا ۱۰۰ پاسخ نداده‌اید، می‌توانید به سؤال‌های ۱۰۱ تا ۱۰۵ پاسخ دهید.

فصل سوم: ایران؛ از ورود اسلام  
تا پایان صفویه  
فصل چهارم: اروپا در قرون  
وسطا و عصر جدید  
(درس‌های ۱۳ تا ۱۶)  
صفحه‌های ۱۳۵ تا ۱۸۶

۱۰۱- سرکوب امرای سرکش و طغیانگر قزلباش از اقدامات کدام شاه صفوی بود؟

(۱) شاه اسماعیل یکم

(۲) شاه صفی

(۳) شاه سلطان حسین

(۴) شاه عباس اول

۱۰۲- یکی از منابع عمده درآمد خزانه سلطنتی در زمان شاه عباس اول، تجارت ... بود که تجار شرکت‌های مختلف ... مشتری اصلی آن بودند.

(۱) قالی - عثمانی

(۲) ابریشم - هند شرقی

(۳) قالی - هند شرقی

(۴) ابریشم - عثمانی

۱۰۳- ویژگی‌های شاخص دو مسجد شیخ لطف‌الله و مسجد جامع عباسی (مسجد امام) کدام است؟

(۱) شکوه و عظمت و کاربردهای متنوع آن‌ها

(۲) هماهنگی رنگ‌ها و طراحی بی‌نظیر آن دو مسجد

(۳) عظمت بنای این دو مسجد، اعجاب‌آور و تحسین‌برانگیز است.

(۴) کاشی‌کاری هنرمندانه که تحسین و شگفتی هر بیننده‌ای را برمی‌انگیزد. موفقیت

۱۰۴- کدام یک از گزینه‌های زیر، جزء علل و عوامل بروز جنگ‌های صلیبی محسوب نمی‌شود؟

(۱) به خطر افتادن موجودیت امپراتوری بیزانس

(۲) موفقیت‌های نظامی مسلمانان در اندلس

(۳) مشکلات اقتصادی سرزمین‌های اروپایی

(۴) مشکلات اجتماعی سرزمین‌های اروپایی

۱۰۵- کدام گزینه در مورد مفهوم اومانیسیم یا انسان‌گرایی نادرست است؟

(۱) یکی از وجوه مهم تفکر رنسانس بود که ریشه در فرهنگ یونان باستان داشت.

(۲) اومانیسیت‌ها اعتقاد داشتند که معیارهای اخلاقی باید بر پایه خواسته‌های انسان و تمایلات دنیوی او ایجاد شود.

(۳) انسان‌گرایی حرمت نهادن به اعتبار و ارزش انسان و تصدیق استعداد و توانایی‌های او بود.

(۴) اومانیسیت‌ها مروج این عقیده بودند که انسان فقط برای خدمت به خدا خلق شده است.



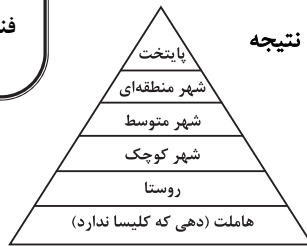


## جغرافیا (۳)

## پاسخ‌گویی به سؤال‌های این درس برای همه دانش‌آموزان اجباری است.

وقت پیشنهادی: ۵ دقیقه

درس اول: شهرها و روستاها  
درس دوم: مدیریت شهر  
و روستا  
فنون و مهارت‌های جغرافیایی (۱)  
صفحه‌های ۱ تا ۴۰



۱۰۶- با توجه به تصویر زیر که یک نمونه از سلسله‌مراتب سکونتگاه‌ها در اروپا است؛ باید نتیجه گرفت: ...

(۱) در رأس هرم به دلیل جمعیت بیشتر، آستانه جمعیتی نفوذ آن کمتر از سایر سکونتگاه‌ها است.

(۲) در رأس هرم به دلیل خدمات بیشتر، حوزه نفوذ گسترده‌تری نسبت به سایر سکونتگاه‌ها دارد.

(۳) در قاعده هرم، به دلیل جمعیت کمتر، آستانه جمعیتی نفوذ آن بیشتر از سایر سکونتگاه‌ها است.

(۴) در قاعده هرم، به دلیل خدمات کمتر، حوزه نفوذ گسترده‌تری نسبت به سایر سکونتگاه‌ها دارد.

۱۰۷- همه عبارت‌ها، مفهوم درستی از «منطقه مادرشهری» را بیان می‌کنند؛ به جز:

(۱) با افزایش شهرنشینی، گسترش حمل‌ونقل و وسایل ارتباطی، شکل گرفته‌اند.

(۲) با افزایش جمعیت مادرشهرها و گسترش حومه‌های پیرامونی، به وجود آمده است.

(۳) با مهاجرت گسترده مردم از نقاط مختلف یک کشور به کلان‌شهرها، به وجود می‌آید.

(۴) از کنار هم قرار گرفتن حومه‌ها، شهرک‌های اقماری و حداقل یک مادرشهر، به وجود آمده است.

۱۰۸- کدام مورد عبارت زیر را به درستی تکمیل می‌کند؟

«تهیه و اجرای طرح‌های هادی روستایی، .....»

(۱) از وظایف جهاد سازندگی است که با تهیه نقشه‌های وضع موجود از سکونتگاه‌های روستایی، چگونگی گسترش آن‌ها در آینده معین می‌شود.

(۲) از وظایف بنیاد مسکن انقلاب اسلامی است که با تهیه نقشه‌های وضع موجود از روستاها، چگونگی گسترش آن‌ها در آینده معین می‌شود.

(۳) از وظایف بنیاد مسکن انقلاب اسلامی است که با شناسایی کاربری‌های اراضی روستاها، خدمات بهداشتی و توسعه راه‌های روستایی انجام می‌شود.

(۴) از وظایف جهاد سازندگی است که با شناسایی مناطق محروم روستایی، شبکه‌های آب آشامیدنی، خدمات بهداشتی و توسعه روستایی انجام می‌شود.

۱۰۹- کدام گزینه با تصویر روبه‌رو، مغایرت دارد؟

(۱) سامان‌دادن به فضاهای جغرافیایی و توزیع متوازن جمعیت

(۲) ایجاد تعادل در دسترسی به تجهیزات و امکانات در مکان‌های جغرافیایی

(۳) شناخت توان‌های جغرافیایی و درک صحیح ظرفیت‌های محیطی

(۴) نقش عوامل طبیعی و انسانی در شکل‌گیری محیط‌های جغرافیایی

۱۱۰- هر کدام از موارد زیر، با کدام‌یک از مراحل کار در سامانه اطلاعات جغرافیایی مرتبط است؟

الف) مدل‌سازی

ب) ارائه نتایج برای تصمیم‌گیری بهینه

ج) جمع‌آوری داده‌ها و اطلاعات از محیط

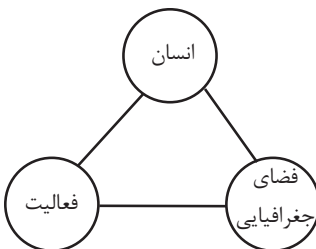
د) تجزیه و تحلیل اطلاعات با توجه به اهداف کاربران

(۲) پردازش - خروجی - ورودی - ورودی

(۱) ورودی - پردازش - ورودی - خروجی

(۴) پردازش - ورودی - خروجی - پردازش

(۳) پردازش - خروجی - ورودی - پردازش





## جغرافیای ایران

در این بخش، از میان سؤالات جغرافیای ایران و جغرافیا (۲) تنها یک مجموعه را انتخاب کنید. به سؤالات ۱۱۱ تا ۱۱۵ «یا» به سؤالات ۱۱۶ تا ۱۲۰ پاسخ دهید. وقت پیشنهادی: ۵ دقیقه

فصل سوم: جغرافیای انسانی

ایران

(درس‌های ۹ و ۱۰)

صفحه‌های ۷۸ تا ۱۰۰

۱۱۱- کدام گزینه، دلیل مناسبی برای عبارت زیر است؟

«در سطح زمین، اشکال مختلفی از سکونتگاه‌ها به‌وجود آمده است.»

- (۱) چگونگی قرارگیری پدیده‌های طبیعی و انسانی  
(۲) نحوه توزیع شبکه خطوط حمل‌ونقل ریلی و جاده‌ای  
(۳) دسترسی به شرایط جغرافیایی (طبیعی، انسانی) مناسب  
(۴) نقش عوامل طبیعی و انسانی در شکل‌گیری شهر و روستا

۱۱۲- پدیده «مهاجرت معکوس» به چه موضوعی اشاره دارد؟

- (۱) افزایش مهاجرت با تحولات صنعتی و نفوذ ارزش‌ها و مظاهر شهری در روستاها  
(۲) حرکت جمعیت از شهرهای بزرگ به مکان‌های کوچک‌تر یا روستاها  
(۳) افزایش جمعیت روستانشینی به‌دلیل فراهم شدن امکانات و تجهیزات مناسب در روستاها  
(۴) رشد مهاجران به شهرها به دلیل وضعیت مناسب امکانات و تسهیلات

۱۱۳- چگونه می‌توان از صدمات ناشی از بهره‌برداری انسان از محیط کاست و زمینه‌های رسیدن به توسعه پایدار را فراهم نمود؟

- (۱) ساماندهی فعالیت‌های انسان در مکان، براساس توان محیطی  
(۲) توجه همه‌جانبه به وابستگی فعالیت‌های اقتصادی به یکدیگر  
(۳) بهره‌برداری یکسان و یکنواخت از تمامی محیط‌ها  
(۴) فعالیت برابر در بخش‌های مختلف اقتصادی

۱۱۴- کدام عامل موقعیت مساعدی را برای تولید انواع محصولات زراعی فراهم آورده است و چه عاملی باعث شده است کشورمان در تأمین برخی از این

محصولات به واردات وابسته باشد؟

- (۱) اختلاف شدید درجه حرارت روزانه و سالانه - تغییر محور توسعه کشاورزی از زراعت به باغداری  
(۲) نوسانات آب و هوایی - کاهش منابع آبی کشور  
(۳) دسترسی به منابع آب و خاک کافی - استعدادهای متفاوت نواحی مختلف کشور در تولیدات زراعی  
(۴) تنوع آب و هوایی - مشکلات مربوط به تولیدات زراعی

۱۱۵- کدام عامل در کشور ما زمینه «ژئوتوریسم» را ایجاد کرده است؟

- (۱) موقعیت ریاضی و گستردگی آن در عرض جغرافیایی  
(۲) پیکره‌بندی طبیعی سرزمین ایران  
(۳) تنوع قومی و فرهنگی در کشورمان  
(۴) وجود آثار باستانی و جذب گردشگران داخلی و خارجی



فصل چهارم: نواحی سیاسی  
(درس‌های ۹ تا ۱۱)  
صفحه‌های ۱۱۵ تا ۱۵۲

اگر به سؤال‌های ۱۱۱ تا ۱۱۵ پاسخ نداده‌اید، می‌توانید به سؤال‌های ۱۱۶ تا ۱۲۰ پاسخ دهید.

جغرافیا (۲)

۱۱۶- به ترتیب هر یک از مثال‌های زیر، مربوط به کدام یک از انواع نواحی سیاسی جهان هستند؟

«کشور ایران - شهرستان‌های استان تهران - اتحادیه اروپا»

- ۱) ناحیه سیاسی ملی - ناحیه سیاسی منطقه‌ای - ناحیه سیاسی فراملی
- ۲) ناحیه سیاسی منطقه‌ای - ناحیه سیاسی فراملی - ناحیه سیاسی ملی
- ۳) ناحیه سیاسی منطقه‌ای - ناحیه سیاسی ملی - ناحیه سیاسی فراملی
- ۴) ناحیه سیاسی ملی - ناحیه سیاسی فراملی - ناحیه سیاسی فراملی

۱۱۷- در کدام یک از انواع مرزها، حداقل کشمکش‌ها و اختلافات مشاهده می‌شود و دلیل آن کدام است؟

- ۱) مرزهای پیشتاز؛ زیرا این‌گونه مرزها با در نظر گرفتن شرایط فرهنگی دو کشور ایجاد شده‌اند.
- ۲) مرزهای قبل از سکونت؛ زیرا این‌گونه مرزها در نواحی خالی از سکنه ترسیم شده‌اند و بعدها نیز مورد قبول ساکنان دو کشور همسایه قرار گرفته‌اند.
- ۳) مرزهای تحمیلی؛ زیرا با در نظر گرفتن حق حاکمیت سرزمینی ایجاد شده‌اند.
- ۴) مرزهای تطبیقی؛ زیرا از زمان‌های قدیم در نواحی خالی از سکنه ترسیم شده‌اند و بعدها نیز مورد قبول ساکنان دو کشور همسایه قرار گرفته‌اند.

۱۱۸- کدام عامل موجب تبدیل شدن پایتخت‌ها به کلان شهرها می‌شود؟

- ۱) پیوند خوردن حومه‌ها و شهرک‌های اقماری یک مادرشهر به حومه‌ها و شهرک‌های مادرشهر دیگر
- ۲) داشتن قابلیت‌های محیطی و دور بودن از مرزها
- ۳) تمرکز اقتصادی نهادهای مالی و شرکت‌های بزرگ
- ۴) افزایش جمعیت و تبدیل شدن آن به مرکز حکومتی و مذهبی

۱۱۹- با بررسی موارد زیر، کدام مورد با نظریه ژئوپلیتیک آن، مطابقت دارد؟

- الف) جنگ تحمیلی عراق علیه ایران به دلیل محدودیت‌های کشور عراق در دسترسی به سواحل خلیج فارس
  - ب) تبدیل شدن کشور انگلستان به یک قدرت دریایی به دلیل دسترسی به آب‌های آزاد و موقعیت جزیره‌ای
  - ج) موقعیت آسیب‌پذیر لهستان به دلیل مجاورت داشتن با دو کشور روسیه و آلمان در دوره‌هایی از تاریخ
- ۱) مورد «الف» برخلاف موارد «ب» و «ج»، با نظریه هلفورد مکیندر
  - ۲) مورد «الف» همانند موارد «ب» و «ج»، با نظریه هلفورد مکیندر
  - ۳) مورد «ب» برخلاف موارد «الف» و «ج»، با نظریه آلفرد ماهان
  - ۴) مورد «ب» همانند موارد «الف» و «ج»، با نظریه آلفرد ماهان

۱۲۰- شکل کشورهای زیر به ترتیب چگونه است؟

«تایلند - اندونزی - لسوتو - نروژ»

- ۱) دنباله‌دار - طولی - جمع و جور - دنباله‌دار
- ۲) طولی - جمع و جور - محاطی - طولی
- ۳) طولی - چند تکه - جمع و جور - دنباله‌دار
- ۴) دنباله‌دار - چند تکه - محاطی - طولی



## فلسفه دوازدهم

## پاسخ‌گویی به سؤال‌های این درس برای همه دانش‌آموزان اجباری است.

وقت پیشنهادی: ۱۰ دقیقه

درس‌های اول تا چهارم +  
درس پنجم: خدا در فلسفه  
(قسمت اول)  
صفحه‌های ۱ تا ۴۰

۱۲۱- اگر .... ، میان دو حیث هستی و چیستی انسان که منتزع از حقایق خارجی هستند ....

- ۱) حمل «موجود» بر «انسان» بیانگر تمام ذات بود - مغایرت مصداقی‌ای وجود نمی‌داشت.
- ۲) حمل «حیوان ناطق» بر «انسان» بی‌واسطه دلیل بود - مغایرت مصداقی‌ای وجود نمی‌داشت.
- ۳) حمل «موجود» بر «انسان» بیانگر تمام ذات بود - هیچ جنبه‌ای از مغایرت وجود نمی‌داشت.
- ۴) حمل «حیوان ناطق» بر «انسان» بی‌واسطه دلیل بود - هیچ جنبه‌ای از مغایرت وجود نمی‌داشت.

۱۲۲- کدام گزینه، توصیف درست‌تری از رابطه امکانی به‌دست می‌دهد؟

- ۱) بین موضوع و محمول هنوز ارتباطی برقرار نشده است.
- ۲) موضوع در واقعیت قادر به خروج از حالت تساوی بین طرفین نیست.
- ۳) عقل نه ناگزیر از قبول آن است و نه ناگزیر از رد آن.
- ۴) حمل در آن هم در حالت موجه و هم در حالت سالبه، صادق است.

۱۲۳- کدام گزینه به نقطه اشتراک فیلسوفان عقل‌گرای غرب، با فیلسوفان مسلمان در مورد علیت اشاره می‌کند؟



۱) یک قاعده عقلی است و از تجربه به‌دست نمی‌آید.

۲) از تجربه به‌دست نمی‌آید و هر انسانی به طور فطری با آن آشنا است.

۳) هرچند از تجربه به‌دست نمی‌آید، اما پایه و اساس هر تجربه‌ای است.

۴) یک امر بدیهی است که هر انسانی آن را بدون نیاز به استدلال درک می‌کند.

۱۲۴- یک شرکت بزرگ هواپیماسازی، متخصصانی را برای ساختن یک هواپیمای فوق‌پیشرفته با تأمین تمام مقدمات لازم استخدام می‌کند، ولی در آزمایش

فنی، معلوم می‌شود که هواپیمای ساخته‌شده استانداردهای لازم را ندارد و پروژه شکست می‌خورد. این شرکت یک تیم فنی را مأمور بررسی عوامل

ناکامی این عملیات می‌کند. استفاده از متخصصان و سپس بررسی عوامل ناکامی آزمایشات، به ترتیب با باور به کدام اصول فلسفی هم‌سویی بیشتری

دارند؟

- ۱) اصل سنخیت - اصل علیت
- ۲) اصل علیت - اصل سنخیت
- ۳) اصل سنخیت - اصل وجوب‌بخشی علی و معلولی
- ۴) اصل وجوب‌بخشی علی و معلولی - اصل سنخیت

۱۲۵- علم ناقص انسان‌ها نسبت به حوادث به کدام معنا از اتفاق منجر می‌شود؟

- ۱) صرفاً به رخ دادن حوادث پیش‌بینی نشده که با هیچ یک از لوازم علیت مخالف نیست.
- ۲) به اینکه معلول می‌تواند بدون وجود علت، پدید آید و سنخیتی میان علت و معلول نیست؛ اولی، رابطه ضروری و دومی نظم جهان را انکار می‌کند.
- ۳) به اینکه از آنجایی که هیچ علت‌العللی نیست و نظم جهان بدون برنامه است، پس هیچ هدفی در جهان وجود ندارد.
- ۴) به حوادث پیش‌بینی نشده و اینکه معلول می‌تواند بدون وجود علت پدید آید که رابطه ضروری را انکار می‌کند.



۱۲۶- کدام مورد نمی‌تواند توصیف فلسفی افلاطون از خداوند باشد؟

- (۱) مثال خیر در رأس همهٔ امور مادی و مجرد قرار دارد.
- (۲) در این جهان هر چیزی با عملکردش سازگاری دارد؛ این تناسب حاکی از وجود یک مدبّر است.
- (۳) خداوند محرکِ نخستین عالم است.
- (۴) خداوند حقیقتی است ثابت و هیچ تغییری در او رخ نمی‌دهد.

۱۲۷- کدام گزینه از جمله مقدمات برهان حرکت ارسطو نیست؟

- (۱) تسلسل نامتناهی بین متحرک‌ها عقلاً محال است.
- (۲) وجود حرکت در عالم نیازمند به محرکی است.
- (۳) در ابتدای سلسله، یک محرک غیرمحرک قرار دارد.
- (۴) هر محرکِ متحرکی، به محرکی دیگر نیازمند است.

۱۲۸- کدام گزینه نمی‌تواند اثبات خدای دکارت را متزلزل سازد؟

- (۱) تناهی مفهوم خدا
- (۲) قدرت ذهن انسان در ساخت مفاهیم نامتناهی
- (۳) نشان دادن منشأ بشری باور به مفهوم خدا
- (۴) تناهی وجود انسان

۱۲۹- کدام عبارت برای نقد دیدگاه فیلسوف ذکر شده، مناسب‌تر است؟

- (۱) برهان نظم می‌تواند با برهان‌های عقلی محض در اثبات وجود خدا تکمیل شود. (نقد دیدگاه هیوم)
- (۲) داشتن تصویری از یک موضوع سبب نمی‌شود آن موضوع وجود خارجی داشته باشد. (نقد دیدگاه دکارت)
- (۳) برهان نظم، فقط وجود یک ناظم را اثبات می‌کند، نه وجود خالق را. (نقد دیدگاه فیلسوف تجربه‌گرای خداپاوار)
- (۴) تا وجود واقعی خدا را اثبات نکنیم، نمی‌توانیم توقع داشته باشیم که نیازهای ما را برطرف کند. (نقد دیدگاه کانت)

۱۳۰- کدام مورد عبارت را به نحو مناسب تکمیل می‌کند؟

«فلسوفی مانند ... که دغدغهٔ بحران معناداری زندگی را دارد، برخلاف فیلسوفی مثل ... که دغدغهٔ مشترکی دارد، برای حل این معضل، از

استدلال برای اثبات ... استفاده ...»

- (۱) برگسون - کاتینگهام - رابطهٔ ضروری معناداری زندگی با خداپاوری - می‌کند.
- (۲) کرکگور - کانت - نیاز اخلاق به پشتوانهٔ باور به خدا و ماوراءالطبیعه - نمی‌کند.
- (۳) کانت - دکارت - وجود خدا از طریق برهان مبتنی بر وجدان اخلاقی - می‌کند.
- (۴) کاتینگهام - جیمز - وجود خدا از طریق عشق، عرفان و تجربهٔ درونی - نمی‌کند.



منطق

پاسخ‌گویی به سؤال‌های این درس برای همه دانش‌آموزان اجباری است.  
وقت پیشنهادی: ۱۰ دقیقه

اقسام استدلال استقرایی  
صفحه‌های ۳۹ تا ۵۲

۱۳۱- کدام گزینه در توضیح استقرای تمثیلی نادرست است؟

- (۱) به حکم مشابهت ظاهری بین دو امر جزئی، احکام یکی را بر دیگری تسری می‌دهد.
- (۲) یکی از روش‌ها در توضیح و فهم مطالب است.
- (۳) مثل استقرای تعمیمی دارای شدت و ضعف است.
- (۴) نتایج آن احتمالی است.

۱۳۲- مضمون تمام ابیات زیر به ضعیف بودن استقرای تمثیلی اشاره دارد، به‌جز:

- |                               |                              |
|-------------------------------|------------------------------|
| (۱) چون بسی ابلیس آدم‌روی هست | پس به هر دستی نشاید داد دست  |
| (۲) از قیاسش خنده آمد خلق را  | کو چو خود پنداشت صاحب‌دلق را |
| (۳) گر به صورت آدمی یکسان بدی | احمد و بوجهل خود یکسان بدی   |
| (۴) سگ اصحاب کهف روزی چند     | پی نیکان گرفت و مردم شد      |

۱۳۳- در متن زیر، به ترتیب چه نوع استدلال‌هایی به کار رفته است؟

«پسر بچه‌ای چهارساله که طی یک دوره، در بیمارستان بستری بوده است، پس از ترخیص از تمام افرادی که روپوش سفید به تن دارند، می‌ترسد و حکم می‌کند که هر کس روپوش سفید به تن دارد، پزشک است. همچنین یک روز در خیابان زنی با مانتوی سفید را دکتر دانسته و از او ترسید.»

- |                                     |                                 |
|-------------------------------------|---------------------------------|
| (۱) استقرای تمثیلی - استقرای تعمیمی | (۲) استقرای تعمیمی - قیاس       |
| (۳) استقرای تعمیمی - استقرای تمثیلی | (۴) قیاس - استنتاج بهترین تبیین |

۱۳۴- چرا از استقرای تعمیمی نمی‌توان نتیجه یقینی گرفت؟

- (۱) در آن همیشه از نمونه‌های تصادفی استفاده نمی‌شود.
- (۲) مبنای آن بر اساس تخمین بنا شده است.
- (۳) قوانین کلی علمی را تأیید نمی‌کند.
- (۴) مقدمات از نتیجه حمایت نسبی نمی‌کنند.

۱۳۵- کدام گزینه در مورد استقرای تعمیمی نادرست است؟

- (۱) اگر شرایط استفاده از استقرا را به‌درستی رعایت کنیم، باز هم امکان اشتباه بودن نتیجه هست.
- (۲) نمونه‌ها باید بیانگر همه طیف‌های مختلفی باشند که در جامعه آماری وجود دارند.
- (۳) در استقرای تعمیمی هر چقدر جامعه آماری بیشتر باشد، استقرا قوی‌تر خواهد بود.
- (۴) اگر شرایط استفاده از استقرا را به‌درستی رعایت نکنیم، دچار مغالطه تعمیم شتاب‌زده می‌شویم.



۱۳۶- کدام یک از گزینه‌های زیر استدلالی تعمیمی است، اما دارای مغالطه تعمیم شتاب زده نیست؟

(۱) برای ورود به دانشگاه فرهنگیان داشتن حداقل معدل دیپلم ۱۴ ضروری است، پس حتماً آقای افتخاری که امسال قبول شد حداقل معدل ۱۴ را داشته است.

(۲) فردی با دیدن معلمی که به دانش‌آموز خود فحاشی می‌کند، چون معلم دیگری را هم قبلاً دیده بود که مثل این معلم فحاشی می‌کرد، نتیجه بگیرد که همه معلمان فحاش هستند.

(۳) چون خورشید تا الان هر روز صبح طلوع کرده است، پس همیشه صبح‌ها طلوع خواهد کرد.

(۴) فردی تعریف می‌کرد که زنان آلمانی به شوهرانشان خیانت می‌کنند، زیرا در سفری به آلمان چند مورد را عینی مشاهده کرده بود.

۱۳۷- شباهت و تفاوت استقرای تمثیلی و تعمیمی در چیست؟

(۱) عدم صدق نتیجه - کلیت مقدمات

(۲) عدم قطعیت نتیجه - کلیت نتیجه

(۳) عدم صدق نتیجه - کلیت نتیجه

(۴) عدم قطعیت نتیجه - کلیت مقدمات

۱۳۸- کدام گزینه، یک استقرای تعمیمی قوی محسوب می‌شود؟

(۱) با دیدن رسانا بودن ۱۰ فلز، حکم به رسانا بودن فلز شماره ۱۱ دهیم.

(۲) با قرار دادن کاغذ تورنسل در همه اسیدها، حکم به قرمز شدن آن در مجاورت با همه اسیدها دهیم.

(۳) یک پزشک پس از تجویز یک دوره داروی ضد درد آکسی کانتین برای بیماران خود و مشاهده اعتیاد آن‌ها، از تجویز دوباره آن خودداری می‌کند.

(۴) علی‌رغم بررسی اینکه تعداد کمی از مبتلایان به سندرم داون، صاحب فرزند می‌شوند، حکم به ناباروری افراد مبتلا به این بیماری دهیم.

۱۳۹- جنس استدلال مطرح شده در کدام گزینه متفاوت است؟

(۱) علی چون کیک وانیلی و توت‌فرنگی دوست ندارد، پس کیک شکلاتی خواهد خرید.

(۲) قرار بود امروز دوستم را در مدرسه ببینم، اما او نیامده است. از آنجایی که او دانش‌آموز درس خوانی است، پس حتماً مریض شده که نیامده است.

(۳) جواب این تست، گزینه‌های «۱»، «۲» و «۳» نیست؛ پس حتماً گزینه «۴» جواب صحیح خواهد بود.

(۴) علیرضا واکسن آنفولانزا و کرونا را دریافت کرده‌است، پس حتماً حالا که مریض شده، سرما خورده است.

۱۴۰- مبنای ..... بر اساس تخمین بنا شده است و استقرای تعمیمی، استنتاج ..... است.

(۱) استقرای تمثیلی - کلی از جزئی

(۲) استقرای تعمیمی - جزئی از کلی

(۳) استقرای تمثیلی - جزئی از کلی

(۴) استقرای تعمیمی - کلی از جزئی



امکان شناخت  
صفحه‌های ۴۳ تا ۴۹

پاسخ‌گویی به سؤال‌های این درس برای همه دانش‌آموزان اجباری است.  
وقت پیشنهادی: ۱۰ دقیقه

فلسفه یازدهم

۱۴۱- به ترتیب کدام گزینه، شکل تکامل دانش را در این متن به درستی نشان می‌دهد؟

«راننده‌ای امروز به سمت محلی که آدرسش را سه روز قبل از دوستش پرسیده بود، حرکت می‌کند. در راه متوجه می‌شود خیابان اصلی را دیشب برای عملیات عمرانی مسدود کرده‌اند. از راه دیگری می‌رود. وقتی به محل موردنظر می‌رسد، متوجه می‌شود آنجایی که می‌خواست نیست. با پرس‌وجو از اهالی محل متوجه می‌شود دوستش آدرس دو خیابان بالاتر را به او داده است. در نهایت به مقصد موردنظر می‌رسد.»

- (۱) پی بردن به امکان معرفت - کسب دانش جدید  
(۲) کسب دانش جدید - تصحیح شناخت‌های پیشینیان  
(۳) کسب دانش جدید - پی بردن به امکان معرفت  
(۴) تصحیح شناخت‌های پیشینیان - کسب دانش جدید

۱۴۲- کدام گزاره درباره معرفت و لوازم آن صحیح است؟

- (۱) ارتباط با غیر، از نشانه‌ها و لوازم شناخت است.  
(۲) از وقوع خطا در شناخت، می‌توان امکان آن را متزلزل کرد.  
(۳) حصول شناخت از اشیا نشانه امکان استفاده از آن‌ها است.  
(۴) میان امکان شناخت و عدم تناهی حدود آن ملازمه وجود دارد.

۱۴۳- کدام گزاره در خصوص معرفت صحیح است؟

- (۱) آگاهی صادق نسبت به اطراف همان معرفت است.  
(۲) وجود هرگونه تصوّر در ذهن، حاکی از آن است.  
(۳) معنای معرفت به هیچ صورت قابل تعریف نیست.  
(۴) دانستن معنای لفظ معرفت، امری ذاتی است.

۱۴۴- درباره فهم چیستی معرفت کدام مورد درست است؟

- (۱) برای عقل انسان امکان‌پذیر نخواهد بود.  
(۲) بدون قبول واقعیت، امکان‌پذیر نیست.  
(۳) فقط با عقل می‌تواند مورد بررسی قرار گیرد.  
(۴) با استفاده از مفهوم «دانستن» حاصل می‌شود.

۱۴۵- امکان شناخت ... مفهوم و معنای شناخت امری ... است که ...

- (۱) برخلاف - بدیهی - مورد انکار واقع شده‌است.  
(۲) همانند - بدیهی - نمی‌توان مدعی انکار آن بود.  
(۳) همانند - بدیهی - انکار عملی آن غیر ممکن است.  
(۴) همانند - محتاج استدلال - مورد انکار واقع شده‌است.





۱۴۶- کدام مورد درباره این گزاره که «انسان می‌تواند اشیا را بشناسد.» درست است؟

- (۱) مترادف است با اینکه بگوییم شناخت اشیا همان‌گونه که هستند، ممکن است.
- (۲) متناقض است با این گزاره که انسان می‌تواند در شناخت اشیا خطا و اشتباه کند.
- (۳) ناسازگار است با این مطلب که انسان فقط به شناخت همین امور محسوس می‌رسد.
- (۴) سازگار است با اینکه همواره معرفت به امور، برخلاف آن‌گونه که هستند، حاصل می‌شود.

۱۴۷- چرا سوفیست‌ها باطل را حق جلوه می‌دادند؟

- (۱) به دلیل دوری از تناقض میان حرف و عمل.
- (۲) به این خاطر که معتقد بودند انسان توانایی رسیدن به حقیقت را ندارد.
- (۳) زیرا معتقد بودند که انسان نباید به دانشی که مطابق با واقع باشد، برسد.
- (۴) به علت استفاده از مغالطه‌های مختلف در گفت‌وگوها و در محاکم قضایی.

۱۴۸- کدام گزینه شبیه به این سخن گرگیاس است که می‌گوید: «شناخت قابل انتقال به غیر نیست.»؟

- (۱) انسان نباید به اعتقادات دیگران کار داشته باشد. اصلاً چرا شما نمی‌توانید مردم را آزاد بگذارید؟
- (۲) اگر سخنوران نباشند، مردم به معرفت نمی‌رسند و اگر به معرفت نرسند، سخنور نمی‌شوند.
- (۳) دین هر کس برای خود او مفید و سبب سعادت روح است. پس «عیسی به دین خود و موسی به دین خود».
- (۴) معرفت را نمی‌شود تعریف کرد، چرا که هنگام تعریف آن، نیازمند به یک معرفت هستیم.

۱۴۹- این که منجمان قدیم عموماً فکر می‌کردند خورشید به دور زمین می‌گردد ولی منجمان جدید پی بردند که این نظر اشتباه بوده است؛ به کدام مسئله

معرفت‌شناختی مربوط است؟

- (۱) معنی شناخت      (۲) تکمیل دانش      (۳) محدودیت دانش      (۴) امکان شناخت

۱۵۰- به ترتیب، پیشرفت دانش بشر درباره «وجود منظومه‌های دیگر در کیهان» و «عدم اعتقاد به زمین تخت‌گرایی» مرتبط با کدام یک از انواع تکامل دانش

بشری است؟

- (۱) دستیابی به علم جدید - دستیابی به علم جدید  
 (۲) تصحیح معلومات گذشتگان - تصحیح معلومات گذشتگان  
 (۳) تصحیح معلومات گذشتگان - دستیابی به علم جدید  
 (۴) دستیابی به علم جدید - تصحیح معلومات گذشتگان



## اقتصاد

پاسخ‌گویی به سؤال‌های این درس برای همه دانش‌آموزان اجباری است.  
وقت پیشنهادی: ۱۰ دقیقه

بازیگران اصلی در میدان اقتصاد  
(درس ششم و هفتم)  
صفحه‌های ۵۵ تا ۸۰

۱۵۱- موارد کدام گزینه تکمیل‌کننده جاهای خالی عبارات زیر است؟

الف) دولت با ... امنیت خرید و فروش و مبادلات را بهبود می‌بخشد.

ب) ... وظیفه دارد کیفیت یا عدم کیفیت محصولات را تأیید کند.

ج) داور بازی اقتصاد با عملکرد درست خود می‌تواند ... برای اقتصاد به وجود آورد.

د) کالاها و خدماتی مانند ... می‌توانند توسط افراد زیادی هم‌زمان استفاده شوند و شما نمی‌توانید مردم را از استفاده آن محروم سازید.

۱) الف) نظارت و سیاست‌گذاری، ب) وزارت اقتصاد و امور دارایی، ج) درآمدزایی بسیار خوبی، د) چرخ فلک در شهر بازی

۲) الف) نظارت و سیاست‌گذاری، ب) وزارت اقتصاد و امور دارایی، ج) تخصیص‌های بهینه‌ای، د) تیرهای چراغ برق

۳) الف) تعریف و اجرای حقوق مالکیت، ب) سازمان استاندارد، ج) تخصیص‌های بهینه‌ای، د) خدمات پلیس

۴) الف) تعریف و اجرای حقوق مالکیت، ب) سازمان استاندارد، ج) درآمدزایی بسیار خوبی، د) خدمات پزشکی

۱۵۲- به ترتیب کدام گزینه دربردارنده پاسخ صحیح پرسش‌های زیر است؟

- اساس و مبنای مالیات بر ارزش افزوده چیست؟

- کدام نوع از مالیات معمولاً برای حمایت از صنایع داخلی به کار گرفته می‌شود؟

- عبارت کدام گزینه در خصوص مالیات بر ارزش افزوده صحیح است؟

۱) ثروت مؤدی - مالیات بر مصرف - مالیات پرداخت‌شده تولیدکنندگان قبلی به مالیات بر فروش بعدی اضافه می‌شود. به عبارت دیگر کالا و خدمات نهایی و واسطه‌ای مشمول پرداخت مالیات‌اند.

۲) درآمد مؤدی - تعرفه‌های گمرکی - در کشورهایی که ساز و کار مالیات بر ارزش افزوده در آنها برقرار است، کسب و کارها، منبع مالیات را از خرید دیگر کسب و کارها، جمع‌آوری و آن را از طریق فروش خودشان پرداخت می‌کنند.

۳) ثروت مؤدی - تعرفه‌های گمرکی - این نوع از مالیات، چند مرحله‌ای است و در هر یک از مراحل تولید و تکمیل تا مصرف نهایی برحسب ارزش افزوده گرفته می‌شود.

۴) درآمد مؤدی - مالیات بر مصرف - مالیاتی است که از تفاوت ارزش بین کالا و خدمات عرضه شده با ارزش کالا و خدمات خریداری شده در دوره‌ای مشخص گرفته می‌شود.



۱۵۳- با توجه به جدول زیر که خلاصه‌ای از میزان مالیات پرداختی در یک جامعه است:

مالیات بر مصرف	۱۲۰ میلیون تومان
مالیات بر ارث	$\frac{1}{5}$ کل مالیات بر دارایی
مالیات بر دارایی	۷۰ میلیون تومان
مالیات بر درآمد	$\frac{1}{8}$ مالیات بر مصرف
عوارض خودرو	۲۴ میلیون تومان

الف) مجموع میزان مالیات مستقیم پرداختی، کدام است؟

ب) مجموع میزان پرداختی برای مهم‌ترین نوع مالیات، چقدر است؟

ج) مجموع میزان پرداختی برای مهم‌ترین نوع مالیات بر دارایی، کدام است؟

۱) الف) ۹۵ میلیون تومان، ب) ۲۵ میلیون تومان، ج) ۱۶ میلیون تومان

۲) الف) ۸۵ میلیون تومان، ب) ۱۵ میلیون تومان، ج) ۱۴ میلیون تومان

۳) الف) ۸۵ میلیون تومان، ب) ۱۵ میلیون تومان، ج) ۱۶ میلیون تومان

۴) الف) ۹۵ میلیون تومان، ب) ۲۵ میلیون تومان، ج) ۱۴ میلیون تومان

۱۵۴- با توجه به جدول زیر کدام گزینه دربردارنده پاسخ صحیح پرسش‌های زیر است؟

مرحله (۳)	مرحله (۲)	مرحله (۱)	مراحل تولید
۹۰,۰۰۰ تومان	۶۰,۰۰۰ تومان	۳۰,۰۰۰ تومان	قیمت فروش کالا
۱۰۳,۵۰۰		۳۴,۵۰۰	قیمت فروش با مالیات بر ارزش افزوده
C	۹,۰۰۰	۴,۵۰۰	مالیات بر ارزش افزوده جمع‌آوری شده توسط فروشنده
D	B		اعتبار مالیات بر ارزش افزوده‌هایی که در مرحله قبل پرداخت شده
	A		مالیات بر ارزش افزوده خالص جمع‌آوری شده

الف) نرخ مالیات بر ارزش افزوده چقدر است؟

ب) ارزش افزوده محصول در مرحله سوم چه میزان است؟

ج) مالیات بر ارزش افزوده جمع‌آوری شده توسط فروشنده در مرحله دوم، با کدام قسمت برابر است؟

د) مجموع مالیات بر ارزش افزوده جمع‌آوری شده، چند تومان است؟

ه) مالیات بر ارزش افزوده خالص جمع‌آوری شده در مرحله دوم کدام است؟

۱) الف) ۱۵ درصد ب) ۱۳,۵۰۰ تومان ج) B د) ۳۰,۰۰۰ تومان ه) ۶,۵۰۰ تومان

۲) الف) ۱۰ درصد ب) ۱۳,۵۰۰ تومان ج) C د) ۳۰,۰۰۰ تومان ه) ۴,۵۰۰ تومان

۳) الف) ۱۵ درصد ب) ۳۰,۰۰۰ تومان ج) D د) ۱۳,۵۰۰ تومان ه) ۴,۵۰۰ تومان

۴) الف) ۵ درصد ب) ۳۰,۰۰۰ تومان ج) D د) ۱۳,۵۰۰ تومان ه) ۶,۵۰۰ تومان



۱۵۵- عبارات کدام گزینه به ترتیب تکمیل‌کننده جاهای خالی عبارات زیر است؟

الف) کالاها هم مانند انسان‌ها ... دارند و برخی محصولات به‌ویژه محصولاتی که از فناوری‌های پیشرفته‌تری بهره می‌برند، ممکن است ...

ب) مونتاژ کالای کره‌ای در کشور اندونزی به عامل ... از جمله عوامل تجارت میان کشورها اشاره دارد.

ج) صادرات کالا منافع ... و ... را برای تولیدکنندگان دارد.

(۱) الف) تنوع - امکان تولید در هر کشوری را نداشته باشند ب) یکسان نبودن منابع و عوامل تولید ج) افزایش هزینه فرصت - استفاده از منابع کمیاب

(۲) الف) تنوع - امکان تولید در هر کشوری را نداشته باشند ب) یکسان نبودن کشورها از نظر دسترسی به فناوری ج) امکان فروش در بازارهای بزرگ‌تر -

تلاش بیشتر برای تولید بهتر و کارآمدتر

(۳) الف) ملیت - چندملیتی باشند ب) یکسان نبودن منابع و عوامل تولید ج) امکان فروش در بازارهای بزرگ‌تر - تلاش بیشتر برای تولید بهتر و کارآمدتر

(۴) الف) ملیت - چندملیتی باشند ب) یکسان نبودن کشورها از نظر دسترسی به فناوری ج) افزایش هزینه فرصت - استفاده از منابع کمیاب

۱۵۶- دولت‌ها با چه هدفی پیمان‌های تجاری وضع می‌کنند و تعرفه‌ها را کاهش می‌دهند؟ در چه صورتی تجارت خارجی می‌تواند برای کشوری آسیب‌رسان

باشد؟ چه عاملی می‌تواند موجب بهانه‌جویی و سلطه رقیب یا دشمن و نهایتاً ضعف و وابستگی یک کشور شود؟

(۱) برای حمایت از صنایع داخلی خود و کاهش وابستگی اقتصادی به کشورهای دیگر - اگر تمرکز بر مزیت‌های نسبی و مطلق وجود نداشته باشد - وابستگی

در تأمین کالاهای راهبردی و ضروری

(۲) گسترش روابط اقتصادی‌شان با کشورهایی که دیدگاه‌های نزدیک سیاسی با یکدیگر دارند. - چنانچه تجارت سبب آسیب رساندن به قدرت و استقلال

اقتصادی یک کشور شود. - وابستگی در تأمین کالاهای راهبردی و ضروری

(۳) گسترش روابط اقتصادی‌شان با کشورهایی که دیدگاه‌های نزدیک سیاسی با یکدیگر دارند. - چنانچه جریان تجارت به صورت یک طرفه و بدون بازگشت

باشد. - وابستگی در زمینه صنایع نظامی و دفاعی به بیگانگان

(۴) برای حمایت از صنایع داخلی خود و کاهش وابستگی اقتصادی به کشورهای دیگر - چنانچه تجارت سبب آسیب رساندن به قدرت و استقلال اقتصادی

یک کشور شود. - رفتار خودخواهانه برخی کشورها در به تاراج بردن منابع کشورهای ضعیف‌تر



۱۵۷- هر یک از موارد زیر به کدام نوع از مالیات اشاره دارد؟

- فردی یک کسب و کار شخصی راه اندازی کرده و از منافع مالیاتی برخوردار است.
- دولت با هدف کاهش آلودگی هوا، برای خرید بنزین مالیات تعیین می کند.
- برای جلوگیری از واردات کالاهای خارجی، مالیات دریافت می شود.
- برای تأمین مالی هزینه ساخت بزرگراه، پس از بهره برداری از آن، مردم باید مالیات پرداخت کنند.

(۱) مالیات بر درآمد - مالیات بر مصرف - مالیات بر ارزش افزوده - مالیات بر مصرف

(۲) مالیات بر سود - مالیات بر ارزش افزوده - عوارض شهرداری - عوارض شهرداری

(۳) مالیات بر درآمد - مالیات بر مصرف - تعرفه های گمرکی - عوارض خدماتی

(۴) مالیات بر سود - عوارض گمرکی - مالیات بر مصرف - مالیات بر ثروت دولت

۱۵۸- کشورهای A و B فقط دو محصول گندم و پنبه تولید می کنند. کشور A به ازای هر تن گندم که تولید می کند از تولید ۱۰ تن پنبه صرف نظر می کند. کشور B به ازای هر تن گندم که تولید می کند از تولید ۵ تن پنبه صرف نظر می کند. با توجه به اطلاعات ارائه شده، کشور B دارای کدام مزیت است؟

(۱) مزیت نسبی در تولید گندم (۲) مزیت نسبی در تولید پنبه (۳) مزیت مطلق در تولید گندم (۴) مزیت مطلق در تولید پنبه

۱۵۹- موارد کدام گزینه از جهت صحیح یا غلط بودن عبارات زیر، به درستی بیان شده است؟

(الف) دولت برای انجام نقش های مختلفی که بر عهده دارد، خریداری مهم در بازارهای عوامل تولید و نیز بازار کالا و خدمات است.

(ب) در بازارهای عوامل تولید دولت منابع و عوامل تولید را از بنگاه ها خریداری و مبالغ را تحت عنوان اجاره، مزد یا سود به آنها پرداخت می کند.

(ج) دولت با دریافت مالیات از شرکت ها و خانواده ها و پرداخت یارانه به آنها نقشی مهم در اقتصاد ایفا می کند.

(د) در نمودار جریان چرخشی تعاملات بین خانوارها، بنگاه ها و دولت، بنگاه ها پرداختی را تحت عنوان پرداخت عوامل تولید در بازار عوامل تولید انجام می دهند.

(۱) ص - غ - ص - ص (۲) غ - ص - غ - غ (۳) ص - غ - غ - ص (۴) غ - ص - ص - ص - غ

۱۶۰- به ترتیب، هر یک از موارد زیر به کدام یک از نظام های اقتصادی اشاره دارد؟

- تأکید دارد که دولت ها موظفاند از اقشار ضعیف حمایت کنند.

- از کاهش تعرفه ها در تجارت خارجی دفاع می کند.

- افزایش رفاه اقتصادی یک نفر مقید به افزایش رفاه اقتصادی دیگران است.

(۱) عدالت بنیان - سوسیالیسم - مارکسیسم (۲) سوسیالیسم - سرمایه داری - مارکسیسم

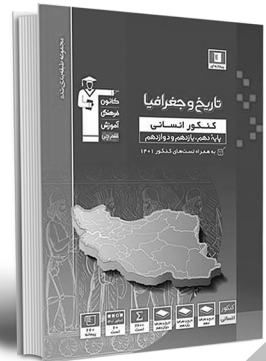
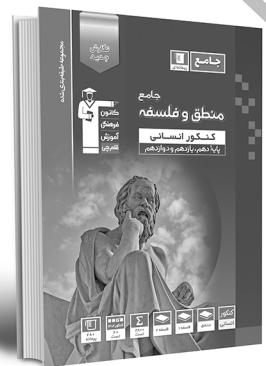
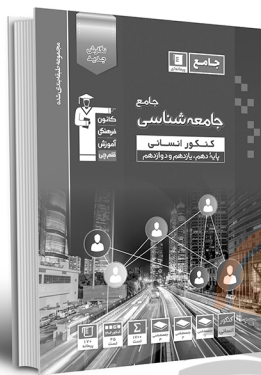
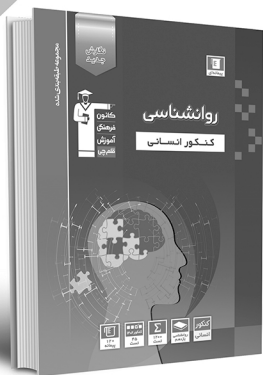
(۳) سوسیالیسم - سرمایه داری - عدالت بنیان (۴) مارکسیسم - سوسیالیسم - عدالت بنیان



# کتاب‌های آیة انسانیت را



## پیمانانای تهرین کنید



۸۴۵۱

[www.kanoon.ir](http://www.kanoon.ir)

[www.kanoonbook.ir](http://www.kanoonbook.ir)

© ۱۳۹۳ / Mr.Kanokari