



پاسخنامه

دهم انسانی

تلاشی در مسیر موفقیت

۱ دی ماه ۱۴۰۲

بنیاد علمی آموزشی قلمچی (وقف عام)

دفتر مرکزی: خیابان انقلاب بین صبا و فلسطین پلاک ۹۲۳ - بنیاد علمی آموزشی قلمچی (وقف عام) ۶۴۶۳-۰۲۱

پدیدآوردگان آزمون

طراحان به ترتیب حروف الفبا

نام طراحان	نام درس
مهدی اسفندیاری، امیرحسین جلالی، نریمان فتح‌اللهی، فرشید کریمی، سعید نداف	ریاضی و آمار (۱)
برگزیده از سؤالات کتاب آبی	ریاضی و آمار (۱) - سؤال‌های «آشنا»
مبین حسن‌زاده، سید علیرضا علویان، زینب غلامعلی‌زاده، سجاد غلام‌پور سیوکی، یاسین مهدیان، شیوا نظری	علوم و فنون ادبی (۱)
ریحانه امینی، فاطمه صفری، بصیر کریمی	جامعه‌شناسی (۱)
محمود بادبرین، امیرحسین زارعی، سید علیرضا صفوی، مصطفی قدیمی‌فرد، مرتضی کاظم شیرودی، مدیا ویس‌بیگی	عربی، زبان قرآن (۱)
صفا حاضری، زهرا دامیار، محدثه صفاری، سید علیرضا علویان، امیرحسین کاروین	تاریخ (۱) و جغرافیای ایران
محمد قاسمی، محمد نادرپور، پارسا وکیلی	منطق
احسان عالی‌نژاد، سیدمحمد مدنی دینانی، سارا معصوم‌زاده	اقتصاد

گزینشگران و ویراستاران

نام درس	گزینشگر	مسئول درس	ویراستار	مستندسازی
ریاضی و آمار (۱)	آروین حسینی	آروین حسینی	محمد بحیرایی، احسان غنی‌زاده	سمیه اسکندری
علوم و فنون ادبی (۱)	یاسین مهدیان	یاسین مهدیان	الهام محمدی، زینب غلامعلی‌زاده	الناز معتمدی
جامعه‌شناسی (۱)	ریحانه امینی	ریحانه امینی	مهتاب شیرازی، یاسین ساعدی	زهرة قموشی
عربی، زبان قرآن (۱)	آرمین ساعدپناه	آرمین ساعدپناه	درویشعلی ابراهیمی، اسماعیل یونس‌پور، آیدین مصطفی‌زاده	لیلا ایزدی
تاریخ (۱) و جغرافیای ایران	محدثه صفاری	محدثه صفاری	زهرا دامیار، فاطمه عزیزی	عطیه محلوجی
منطق	علیرضا نصیری	علیرضا نصیری	فرهاد علی‌نژاد، رامتین کیانی	زهرة قموشی
اقتصاد	آفرین ساجدی	آفرین ساجدی	مرتضی عزیزی	

گروه فنی و تولید

مدیر گروه	زهرا دامیار
مسئول دفترچه	فاطمه رئیس‌زیدی
گروه مستندسازی	مدیر: محیا اصغری، مسئول دفترچه: زهرة قموشی
حروفچین و صفحه‌آرا	زهرا تاجیک
ناظر چاپ	سوران نعیمی



ریاضی و آمار (۱)

۱- گزینه «۳»

(فرشید کریمی)

موارد (الف) و (ب) تابع هستند؛ اما (پ)، (ت) و (ث) تابع نیستند.

بررسی مورد (پ): هر عدد مثبت، دو ریشهٔ دوم دارد؛ یک ریشهٔ منفی و دیگری مثبت.

بررسی مورد (ت): یک مادر ممکن است چندین فرزند داشته باشد.

بررسی مورد (ث): یک آزمون ممکن است چندین طراح داشته باشد.

(مفهوم تابع، صفحه ۴۶)

۲- گزینه «۳»

(سعید نراف)

تشریح گزینه‌های دیگر:

گزینه «۱»: از b پیکانی خارج نشده است.

گزینه «۲»: از c ، دو پیکان خارج شده است.

گزینه «۴»: از a ، دو پیکان خارج شده است. (ابتدا از a به b و سپس از a به c).

(مفهوم تابع، صفحه ۴۵)

۳- گزینه «۳»

(امیر حسین جلالی)

در مجموعه دامنهٔ $\{4, a, 12\}$ و در مجموعه برد $\{8, 4, b\}$ وجود دارد. ۴ در هر دو موجود است؛ بنابراین:

$$b = 12, a = 8 \\ \Rightarrow 12 - 8 = 4$$

(مفهوم تابع، صفحه‌های ۳۰ تا ۳۹)

۴- گزینه «۲»

(نریمان فتح‌الهی)

زوج مرتب‌های $(2, 2)$ و $(2, a+b)$ دارای مؤلفه‌های اول یکسان هستند؛ پس برای تابع بودن این رابطه، باید مؤلفه‌های دوم هم برابر باشند:

$$a + b = 2 \quad (I)$$

به همین ترتیب برای $(4, 5)$ و $(4, 2a+b)$ داریم:

$$2a + b = 5 \quad (II)$$

$$\xrightarrow{(I), (II)} \begin{cases} a + b = 2 \\ 2a + b = 5 \end{cases} \Rightarrow a = 3, b = -1$$

پس مقدار $\frac{a}{b}$ برابر -3 است.

(مفهوم تابع، صفحه‌های ۳۸ و ۳۹)

۵- گزینه «۴»

(نریمان فتح‌الهی)

$$\text{مساحت دایره } S = \pi r^2 \rightarrow r^2 = \frac{S}{\pi}$$

$$\text{محیط دایره } P = 2\pi r \xrightarrow{\text{توان}} P^2 = 4\pi^2 r^2$$

$$\rightarrow P^2 = 4\pi^2 \left(\frac{S}{\pi}\right) = 4\pi S \rightarrow P = \sqrt{4\pi S}$$

$$P = 2\sqrt{\pi S}$$

(مفهوم تابع، صفحه ۳۲)

۶- گزینه «۱»

(مهدی اسفندیاری)

برد یک تابع همان مقادیر y است؛ بنابراین ضابطهٔ داده شده یک بار برابر ۵ و بار دیگر برابر ۱۳ خواهد شد:

$$y = x^2 + 4 \Rightarrow y = 5 \Rightarrow x^2 + 4 = 5 \Rightarrow x^2 = 1 \Rightarrow x = \pm 1$$

$$y = 13 \Rightarrow x^2 + 4 = 13 \Rightarrow x^2 = 9 \Rightarrow x = \pm 3$$

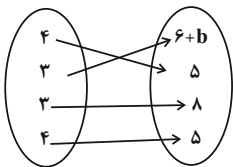
(نریمان فتح الهی)

۹- گزینه «۳»

نمایش پیکانی یک رابطه، وقتی تابع است که از هر عضو مجموعه اول دقیقاً

یک پیکان خارج شود:

$$\begin{cases} (۴, ۲a+۱) \\ (۴, ۲a-۱) \end{cases} \Rightarrow ۲a+۱=۳a-۱ \Rightarrow a=۲$$



بنابراین با جایگذاری $a=۲$ داریم:

$$\begin{cases} (۳, ۶+b) \\ (۳, ۸) \end{cases} \Rightarrow ۶+b=۸ \Rightarrow b=۲$$

بُرد ۲ عضو دارد $\rightarrow \{۵, ۸\} =$ برد

(ضابطهٔ پیری تابع، صفحه‌های ۵۰ تا ۵۵)

(نریمان فتح الهی)

۱۰- گزینه «۲»

با جایگذاری هر یک از عضوهای دامنه در تابع $f(x)$ ، مقدار هر یک از نقاط

به دست می‌آید:

$$\begin{cases} x=۱ \rightarrow f(۱)=۰ \\ x=۲ \rightarrow f(۲)=۰ \\ x=۳ \rightarrow f(۳)=۲ \end{cases}$$

برد تابع $= \{۰, ۲\}$

$= ۲$ تعداد اعضای بُرد

(ضابطهٔ پیری تابع، صفحه‌های ۵۰ تا ۵۴)

چون تعداد اعضای دامنه حداکثر مقدار ممکن است؛ پس دامنهٔ تابع

به صورت $D_f = \{-۳, -۱, ۱, ۳\}$ است و مجموع اعضای آن برابر خواهد بود با:

$$\text{مجموع اعضا} = -۳ - ۱ + ۱ + ۳ = ۰$$

(ضابطهٔ پیری تابع، صفحه‌های ۵۱ تا ۵۴)

۷- گزینه «۲» (مهری اسفندیاری)

اگر عدد مورد نظر را x در نظر بگیریم:

مجذور آن x^2 و تفاضل مجذور عدد از ۱، $۱-x^2$ خواهد بود؛ بنابراین نصف

تفاضل مجذور آن عدد از ۱ برابر خواهد بود با:

$$\begin{aligned} f(x) &= \frac{۱-x^2}{۲} \\ f(۲) &= \frac{۱-۲^2}{۲} = \frac{۱-۴}{۲} = -\frac{۳}{۲} \\ f(۰) &= \frac{۱-۰^2}{۲} = \frac{۱}{۲} \end{aligned}$$

در نتیجه داریم:

$$f(۲) - ۲f(۰) = -\frac{۳}{۲} - ۲ \times \frac{۱}{۲} = -\frac{۳}{۲} - \frac{۲}{۲} = -\frac{۵}{۲}$$

(ضابطهٔ پیری تابع، صفحه ۵۴)

(مهری اسفندیاری)

۸- گزینه «۱»

$$f(x) = \sqrt{۵x-۱} \rightarrow f(۱) = \sqrt{(۵ \times ۱) - ۱} = \sqrt{۴} = ۲$$

$$g(x) = ۲\sqrt{x} \rightarrow g(۱) = ۲\sqrt{۱} = ۲ \times ۱ = ۲$$

$$\Rightarrow f(۱) \times g(۱) = ۴ = ۲k + ۲ \Rightarrow ۲k = ۲ \Rightarrow k = ۱$$

(ضابطهٔ پیری تابع، صفحه‌های ۵۱ و ۵۴)



ریاضی و آمار (۱) - سؤال‌های «آشنا»

۱۱- گزینه «۱»

(کتاب آبی)

در رابطه $y = 2x^3 + 1$ متغیر y تابعی از تغییرات متغیر x است که x را متغیر مستقل و y را متغیر وابسته می‌گویند.

(مفهوم تابع، صفحه ۴۴)

۱۲- گزینه «۳»

(کتاب آبی)

یک رابطه زوج مرتبی زمانی تابع است که هیچ دو زوج مرتب متمایزی دارای مؤلفه اول برابر نباشند و اگر دو زوج مرتب دارای مؤلفه اول برابر بودند برای تابع بودن باید مؤلفه دومشان نیز برابر باشد:

$$f = \{(1, x - 2y), (2, 2), (9, 5), (1, -7), (9, x + y)\}$$

$$(1, x - 2y) = (1, -7) \Rightarrow x - 2y = -7 \quad (1)$$

$$(9, 5) = (9, x + y) \Rightarrow x + y = 5 \quad (2)$$

$$\begin{aligned} (2), (1) \rightarrow \begin{cases} x - 2y = -7 & \times (-1) \\ x + y = 5 \end{cases} \rightarrow \begin{cases} -x + 2y = 7 \\ x + y = 5 \end{cases} \\ \hline 3y = 12 \Rightarrow y = 4 \end{aligned}$$

$$x - 2y = -7 \xrightarrow{y=4} x - 2 \times (4) = -7 \Rightarrow x = 1$$

حال حاصل $x^2 + y^2$ و $-x - 4y$ را می‌یابیم:

$$x^2 + y^2 = (1)^2 + (4)^2 = 1 + 16 = 17$$

$$-x - 4y = -(1) - 4 \times (4) = -1 - 16 = -17$$

$$\Rightarrow \frac{x^2 + y^2}{-x - 4y} = \frac{17}{-17} = -1$$

(مفهوم تابع، صفحه ۴۹)

۱۳- گزینه «۲»

(کتاب آبی)

برای تابع نبودن باید حداقل در ۲ زوج مرتب عضوهای اول آن‌ها مساوی و عضوهای دوم نامساوی باشند. با جایگذاری $m = 1$ ، $n = 5$ و $k = 10$ خواهیم داشت:

$$f = \{(6, 0), (5, 10), (6, 10), (5, 10)\} = \{(6, 0), (5, 10), (6, 10)\}$$

f تابع نیست، چون $(6, 10)$ و $(6, 0)$ هر دو متعلق به آن هستند.

(مفهوم تابع، صفحه ۴۸)

۱۴- گزینه «۴»

(کتاب آبی)

فرض می‌کنیم $A = \{a, b\}$ و $B = \{1, 2, 3\}$ باشد، در این صورت تعداد تابع‌هایی که از A به B تعریف می‌شوند، به صورت زیر به دست می‌آید:

$$f = \{(a, 1), (b, 1)\}, f = \{(a, 1), (b, 2)\}, f = \{(a, 1), (b, 3)\}$$

$$f = \{(a, 2), (b, 1)\}, f = \{(a, 2), (b, 2)\}, f = \{(a, 2), (b, 3)\}$$

$$f = \{(a, 3), (b, 1)\}, f = \{(a, 3), (b, 2)\}, f = \{(a, 3), (b, 3)\}$$

پس تعداد تابع‌هایی که از A به B تعریف می‌شود برابر $m = 9$ تا است.

به طور کلی اگر مجموعه A دارای n عضو و مجموعه B دارای m عضو

باشد، در این صورت تعداد تابع‌هایی که از مجموعه A به مجموعه B تعریف

می‌شود از رابطه m^n به دست می‌آید. در این سؤال مجموعه A دارای ۲

عضو و مجموعه B دارای ۳ عضو است، لذا تعداد تابع‌هایی که تعریف

می‌شود $m = 3^2 = 9$ تا است.

حال با استدلال مشابه بالا، تعداد تابع‌هایی که از B به A تعریف می‌شود

برابر $n = 2^3 = 8$ تا است.

$$\Rightarrow \frac{m}{n} = \frac{9}{8}$$

(مفهوم تابع، صفحه ۴۸)

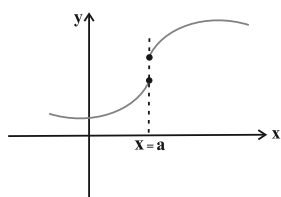
۱۵- گزینه «۴»

(کتاب آبی)

به بررسی گزینه‌ها می‌پردازیم:

گزینه «۱»: با توجه به نمودار، خط $x = a$ نمودار را در دو نقطه قطع

می‌کند، پس تابع نیست.



گزینه «۲»: نمایش پیکانی تابع نیست، زیرا به عضو a از مجموعه A دو عضو

d و e از مجموعه B نسبت داده شده است.

گزینه «۳»: این جدول مربوط به تابع نیست، زیرا به ازای $x = 1$ دو مقدار

متفاوت $y = 3$ و $y = 4$ برای آن وجود دارند.

گزینه «۴»: این نمودار مربوط به یک تابع است، زیرا هر خط موازی محور

y ها نمودار تابع را حداکثر در یک نقطه قطع می‌کند.

(مفهوم تابع، صفحه‌های ۴۵ و ۴۶)



$$\Rightarrow \begin{cases} a+b=-1 & (1) \\ 9a+3b=9 & (2) \end{cases} \xrightarrow{\times(-3)} \begin{cases} -3a-3b=3 \\ 9a+3b=9 \end{cases}$$

$$9a-3a=9+3$$

$$6a=12 \Rightarrow a=2 \xrightarrow{(1)} b=-1-2=-3$$

پس مقدار $a=2$ و $b=-3$ است.

(ضابطهٔ بیری تابع، صفحهٔ ۵۱)

(کتاب آبی)

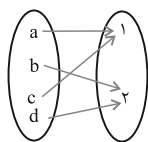
۱۹- گزینهٔ «۴»

به بررسی تک تک گزینه‌ها می‌پردازیم:

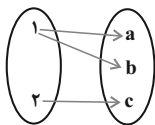
گزینهٔ «۱»: تابعی که دامنهٔ آن تک عضوی است به صورت مجموعه، شامل یک زوج مرتب است که شرط تابع بودن را برآورده می‌کند.

گزینهٔ «۲»: تابعی که بُرد آن تک عضوی است می‌تواند به صورت مجموعه‌ای باشد که همهٔ مؤلفه‌های دوم زوج مرتب‌ها با یکدیگر برابر باشند؛ پس شرط تابع بودن را برآورده می‌کند.

گزینهٔ «۳»: تابعی که تعداد اعضای دامنهٔ آن بیشتر از تعداد اعضای بُرد آن است شبیه نمودار پیکانی زیر می‌باشد، پس شرط تابع بودن را برآورده می‌کند.



گزینهٔ «۴»: رابطه‌ای که تعداد اعضای بُرد آن بیشتر از تعداد اعضای دامنه باشد، تابع نیست، زیرا اعضای از دامنه وجود دارند که به ازای آن‌ها چندین مقدار از مجموعهٔ بُرد وجود دارد که این شرط تابع بودن را نقض می‌کند. مانند نمودار پیکانی شکل زیر:



(ضابطهٔ بیری تابع، صفحهٔ ۵۲)

(کتاب آبی)

۲۰- گزینهٔ «۴»

اگر x نمایندهٔ هر عدد طبیعی دلخواه باشد، x^2 می‌شود مربع آن عدد طبیعی و $\frac{x^2}{3}$ می‌شود ثلث مربع آن عدد، ضمناً \sqrt{x} ، جذر x است؛ نه مجذور آن.

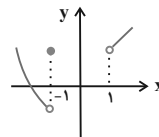
پس توصیف کلامی مناسب برای تابع f در گزینهٔ «۴» مطرح شده است.

(ضابطهٔ بیری تابع، صفحهٔ ۵۳)

(کتاب آبی)

۱۶- گزینهٔ «۳»

با توجه به نمودار صورت سؤال ملاحظه می‌شود که در فاصلهٔ بین ۱ و -۱ و در نقطهٔ ۱، هر خط موازی محور y ها، نمودار را در بیش از یک نقطه قطع می‌کند، بنابراین فقط با حذف محدودهٔ $-1 < x \leq 1$ از مقادیر x ، رابطهٔ مذکور به یک تابع تبدیل می‌شود، در این صورت نمودار تابع به صورت زیر می‌باشد:



(مفهوم تابع، صفحهٔ ۴۶)

(کتاب آبی)

۱۷- گزینهٔ «۱»

با توجه به ضابطهٔ تابع، ابتدا مقادیر تابع را به ازای $x=-2$ و $x=3$ می‌یابیم که با این کار b و c به دست می‌آیند و با داشتن $f(a)=2$ مقدار a نیز به دست می‌آید.

$$\begin{cases} f: A \rightarrow B \\ f(x) = \frac{x+1}{x-2} \end{cases}$$

$$x=-2 \Rightarrow f(-2) = \frac{-2+1}{-2-2} = \frac{-1}{-4} = \frac{1}{4}$$

$$x=3 \Rightarrow f(3) = \frac{3+1}{3-2} = \frac{4}{1} = 4$$

$$\Rightarrow \begin{cases} b = \frac{1}{4} \\ c = 4 \end{cases} \text{ یا } \begin{cases} b = 4 \\ c = \frac{1}{4} \end{cases}$$

$$f(a)=2 \Rightarrow \frac{a+1}{a-2} = 2 \Rightarrow a+1=2a-4 \Rightarrow a=5$$

$$a+b+c=5+4+\frac{1}{4} = \frac{37}{4}$$

(ضابطهٔ بیری تابع، صفحهٔ ۵۳)

(کتاب آبی)

۱۸- گزینهٔ «۱»

با توجه به ضابطهٔ تابع و مقادیر $f(1)=-3$ و $f(3)=7$ مقادیر ثابت a و b را در ضابطهٔ تابع می‌یابیم:

$$f(x) = ax^2 + bx - 2$$

$$\Rightarrow \begin{cases} f(1) = -3 \Rightarrow a + b - 2 = -3 \\ f(3) = 7 \Rightarrow a \times (3)^2 + b \times 3 - 2 = 7 \end{cases}$$

علوم و فنون ادبی (۱)

۲۱- گزینه «۳»

(سیرعلیرضا علویان)
واج «ه» در «بهر» و هم‌چنین واج اول «ه» در «همه» از نوع ملفوظ (صامت) و واج پایانی «ه» در «همه»، از نوع غیرملفوظ (مصوت) است.

تشریح سایر گزینه‌ها:

گزینه «۱»: «ه» در هر دو واژه «ساخته» و «ریخته» مصوت است.

گزینه «۲»: هر دو واج نخست و پایانی «ه» در «همره» صامت است.

گزینه «۴»: «ه» در پایان «نیمه» و «آمده»، مصوت است.

(موسیقی شعر، صفحه ۵۱)

۲۲- گزینه «۴»

(یاسین موریان)
علامت‌های هجایی مصراع گزینه «۴»، به این شکل است:
- - U - / - - U - / - - U -

تشریح سایر گزینه‌ها:

گزینه «۱»: - U - / - - U - / - - U -

گزینه «۲»: - U U / - - U U / - - U -

گزینه «۳»: - U - / - - U - / - - U -

(موسیقی شعر، صفحه ۳۹)

۲۳- گزینه «۲»

(سیار غلام‌پور سیوکی)
تقطیع درست گزینه «۲»: - - U U U - - - - U U - -

(موسیقی شعر، صفحه ۳۹)

۲۴- گزینه «۴»

«پیش» یک هجای کشیده، با علامت هجایی (U-) است.

تشریح سایر گزینه‌ها:

گزینه «۱»:

ای	دل	چ	ز	ما	ن
-	-	U	U	-	-
می	ک	ند	غم	نا	کت
-	U	-	-	-	-

گزینه «۲»: سه مصوت بلند، در هجاهای «نا»، «وا» و «پا» / هجاهای بلند: نا، گه، ود، تن، وا، پا، کت

گزینه «۳»: در مصراع سوم، «چند» یک هجای کشیده است که چون در انتهای مصراع قرار گرفته است، بلند محسوب می‌شود.

(موسیقی شعر، صفحه‌های ۳۷ تا ۵۰)

۲۵- گزینه «۳»

(شیوا نظری)
این بیت، دارای سه هجای کشیده «خاب»، «هست» و «گاه» می‌باشد.
تقطیع بیت:

ک	سی	کو	خا	ب	می	بی	ند
U	-	-	-	U	-	-	-

ک	با	ما	هست	ت	بر	گر	دون
U	-	-	-	U	-	-	-

چ	غم	گر	این	ت	ن	خف	ت
U	-	-	-	U	U	-	-

م	یا	ن	کا	ه	دان	با	شد
U	-	U	-	U	-	-	-

تشریح گزینه‌های دیگر:

گزینه «۱»: «۴ هجای کشیده: نیست، هست، مست و دست
گزینه «۲»: «۴ هجای کشیده: آب، خاک و نست در (دانست) (در هر دو مصراع)

گزینه «۴»: «۴ هجای کشیده: عشق، خلق، عشق و جات در (حاجات) (موسیقی شعر، صفحه ۳۸)

۲۶- گزینه «۲»

(سیرعلیرضا علویان)
«درجستند» و «بستند»: سجع مطرف
«نورسیده» و «نودمیده»: سجع متوازی
«داد» و «نهاد»: سجع مطرف

(بریع لفظی، صفحه‌های ۵۲ و ۵۳)

۲۷- گزینه «۲»

(شیوا نظری)
در این گزینه، واژه‌های «رنگم» و «ننگم» با یک‌دیگر سجع متوازی دارند. هم‌چنین «ننگم» و «خدننگم»، با هم سجع مطرف ایجاد کرده‌اند.

(بریع لفظی، صفحه‌های ۵۲ و ۵۳)

۲۸- گزینه «۳»

(مبین حسن‌زاده)
در گزینه «۳»، سجع متوازی میان «نخورند» و «نبرند» وجود دارد؛ در حالی که در سایر گزینه‌ها، سجع مطرف وجود دارد.

نکته: سجع متوازی بیشترین ارزش موسیقایی را دارد و بعد از آن، سجع مطرف ارزش بیشتری دارد و سجع متوازن، کم‌ترین ارزش موسیقایی را دارد.

تشریح سایر گزینه‌ها:

گزینه «۱»: چراغ و داغ: سجع مطرف

گزینه «۲»: تنگ و درنگ: سجع مطرف

گزینه «۴»: نگیرد و نپذیرد: سجع مطرف

(بریع لفظی، صفحه‌های ۵۲ و ۵۳)

۲۹- گزینه «۳»

(سیرعلیرضا علویان)
«دراز» و «غاز» در عبارت «الف» و «بشنید» و «بپسندید» در عبارت «د»، دارای سجع مطرف‌اند. «بشوید» و «بگوید» در عبارت «ب» و «مناسبت» و «مشابهت» در عبارت «ج»، دارای سجع متوازی‌اند.

(بریع لفظی، صفحه‌های ۵۲ و ۵۳)

۳۰- گزینه «۲»

(سیار غلام‌پور سیوکی)
مفهوم عبارت صورت سؤال و گزینه «۲»: خوشبختی، با تلاش به‌دست نمی‌آید، بلکه کم تلاش کردن، موجب رسیدن به خوشبختی می‌شود. (جبرگرایی)

معنی بیت گزینه «۲»: ناز و نعمت آن باشد که بی خون دل خوردن و رنج به‌دست آید و اگر چنین نباشد، باغ بهشت را با کوشش و کار سخت به‌دست آوردن، چندان ارزشی ندارد.

تشریح گزینه‌های دیگر:

گزینه «۱»: «کوشیدن من برای وصال بی‌فایده است و اگر به موفقیت می‌رسم، به‌خاطر رحمت توست.

گزینه «۳»: «دو رو بودن ستارگان (فلک). [بیت، اشاره به اعتقاد گذشتگان دارد که سعادت و شقاوت خود را وابسته به ستارگان می‌دانستند.]

معنای بیت: یک‌رنگی و صداقت از ستاره بخت و اقبال خود انتظار نداشته باش؛ همان‌طور که آفتاب، هم موجب رویش گیاهان است و هم موجب زردی آن‌ها.

گزینه «۴»: اشاره به این دارد که حکومت درویشان خالی از ظلم است و بنابراین در معرض زوال و نابودی قرار ندارد و دولتی که زوال و نابودی در آن راه ندارد، دولت درویشان است.

(مفهوم، صفحه ۵۴)

جامعه‌شناسی (۱)

۳۱- گزینه «۲»

جهان اساطیری، طبیعت را قلمرو قدرت‌های فوق طبیعی و محصور رازها و افسون‌های آن‌ها می‌بیند و با طرد دانش ابزاری متناظر با طبیعت، امکان بهره‌وری معقول انسان از طبیعت را دور از دسترس می‌سازد. فرصت جهان متجدد: در این جهان اجتماعی، آدمیان متوجه اهداف دنیوی‌اند و برای رسیدن به این اهداف، از علوم تجربی استفاده می‌کنند. این علوم با روش تجربی و فناوری حاصل از آن، قدرت پیش‌بینی و پیشگیری از حوادث و مسائل طبیعی همانند بیماری، زلزله، سیل و ... و مسلط شدن بر آن‌ها را به انسان می‌دهد.

تشریح گزینه‌ها:

گزینه «۱»: درست - درست

گزینه «۲»: درست - نادرست

گزینه «۳»: نادرست - درست

گزینه «۴»: نادرست - درست

(پیامدهای جهان اجتماعی، صفحه‌های ۵۱ و ۵۲)

۳۲- گزینه «۳»

آرمان‌های جهان اجتماعی در ارزش‌ها متبلور می‌شود. واقعیت‌های هر جهان اجتماعی را می‌توان در پرتو آرمان‌های آن ارزیابی کرد. علوم مبتنی بر عقل و وحی، دو ابزار مهم برای شناخت عقاید و ارزش‌ها هستند. (ارزیابی جهان اجتماعی، صفحه‌های ۵۶ تا ۵۸)

۳۳- گزینه «۴»

عبارت اول: مرتبط با جهان معنوی و فرهنگ اساطیری آن است. عبارت دوم: مرتبط با فرهنگ دنیوی جهان سکولار است. عبارت سوم: مرتبط با فرهنگ اساطیری جهان معنوی است. عبارت چهارم: مرتبط با غرب بعد از رنسانس و جهان متجدد است. (پیامدهای جهان اجتماعی، صفحه ۴۹)

۳۴- گزینه «۲»

تشریح موارد نادرست:

- تفاوت‌هایی که مربوط به لایه‌های سطحی جهان اجتماعی باشد، از نوع تفاوت‌هایی است که درون یک جهان اجتماعی واحد رخ می‌دهد. - دورکیم، حرکت جوامع بشری را به دو مقطع تقسیم می‌کند. جوامع مقطع نخست را «جوامع مکانیکی» و جوامع مقطع دوم را «جوامع ارگانیکی» می‌نامد. (جهان‌های اجتماعی، صفحه‌های ۴۰ تا ۴۲)

۳۵- گزینه «۲»

تا زمانی که یک جهان اجتماعی از طریق «مشارکت اجتماعی افراد» پابرجاست، پیامدهای ضروری و الزامی آن نیز باقی است. با تغییر جهان اجتماعی موجود و «برداشته شدن الزام‌های آن»، جهان اجتماعی جدیدی شکل خواهد گرفت و به دنبال آن، الزام‌های دیگری به وجود می‌آید که بر «فعالیت اجتماعی اعضای آن» تأثیر می‌گذارد. (پیامدهای جهان اجتماعی، صفحه ۴۷)

۳۶- گزینه «۳»

در جهان غرب، نوعی تقسیم کار میان جامعه‌شناسان و مردم‌شناسان شکل گرفته بود. وظیفه جامعه‌شناسی، مطالعه جوامع صنعتی و شهری پیشرفته (جوامع غربی) بود و مردم‌شناسی به مطالعه جوامع ساده و ابتدایی می‌پرداخت. جامعه‌شناسان غربی، جوامع ابتدایی را متعلق به گذشته بشر می‌پنداشتند که در دوران کودکی یعنی مراحل اولیه رشد خود باقی مانده‌اند (جوامع غیرغربی). وقتی مردم‌شناسان بنا به وظیفه حرفه‌ای خود، با فرهنگ‌های غیرغربی مواجه شدند، به پیچیدگی و عمق آن‌ها و اشتباه جامعه‌شناسان غربی پی بردند. از این رو، یکی از مهم‌ترین انتقادهای جامعه‌شناسان غربی و تصور ساده آن از سایر فرهنگ‌ها را مردم‌شناسان مطرح کردند.

(جهان‌های اجتماعی، صفحه ۳۹)

۳۷- گزینه «۳»

آرمان‌ها و قلمرو آرمانی، همان نظام معیار جهان اجتماعی است که بسیاری کم و بیش به آن عمل می‌کنند و برخی هم آن را مراعات نمی‌کنند. - ساده‌زیستی، آرمانی است که بیرون از قلمرو واقعی جهان اجتماعی ما قرار دارد. - از نظر این جوامع، عقاید و ارزش‌های اجتماعی، پدیده‌هایی هستند که صرفاً در قلمرو آرمانی یا واقعی جوامع انسانی پدید می‌آیند و ما فقط می‌توانیم بودن یا نبودن این ارزش‌ها و پیامدهای اجتماعی و تاریخی آن‌ها را بشناسیم و برای داوری درباره درست و غلط بودن یا حق و باطل بودن آن‌ها راهی نداریم.

(ارزیابی جهان اجتماعی، صفحه‌های ۵۶ تا ۵۸)

۳۸- گزینه «۱»

الف) جهان اجتماعی با آگاهی و اراده افراد انسانی پدید می‌آید، ولی این پدیده، پس از آن که با کنش انسان تحقق پیدا کرد، پیامدها و الزام‌هایی را به دنبال می‌آورد که وابسته به قرارداد و اراده تک‌تک افراد نیست. ب) هر جهان اجتماعی تا زمانی که از طریق مشارکت اجتماعی افراد پابرجاست، پیامدهای آن نیز باقی است. با تغییر جهان اجتماعی موجود و در پی آن، برداشته شدن الزام‌هایش، جهان اجتماعی جدیدی شکل می‌گیرد و الزام‌های دیگری به دنبال می‌آورد که بر فعالیت اجتماعی اعضای آن تأثیر می‌گذارد.

(پیامدهای جهان اجتماعی، صفحه‌های ۴۶ تا ۴۸ و ۵۳)

۳۹- گزینه «۲»

در دیدگاه تک‌خطی (طولی) به تاریخ بشر، همه جوامع در یک خط قرار می‌گیرند؛ بعضی از آن‌ها در این مسیر واحد، پیشرفته‌ترند و بعضی در مقایسه با جوامع پیشرفته، عقب‌مانده‌اند و جوامعی که به لحاظ تاریخی عقب‌مانده‌اند، باید جوامع پیشرفته را الگوی حرکت خود قرار دهند.

(جهان‌های اجتماعی، صفحه‌های ۴۰ تا ۴۴)

۴۰- گزینه «۱»

عبارت صورت سؤال، بیانگر این است که جامعه امکان انحراف از فرهنگ حق و پذیرش فرهنگ باطل را دارد؛ همان‌گونه که امکان خروج از فرهنگ باطل و قبول فرهنگ حق وجود دارد.

(ارزیابی جهان اجتماعی، صفحه ۶۱)

عربی زبان قرآن (۱)

۴۱- گزینه ۲»

(امیرسین زارعی)

«العلماء المجدون»: دانشمندان تلاشگر (رد گزینه «۱») / «كانوا سافروا»:

سفر کرده بودند (رد گزینه‌های «۱» و «۴») / «التعرف»: شناختن (رد گزینه

«۳») / «سبب سقوط تلك الطائرة»: علت افتادن آن هواپیما

نکته مهم درسی:

«كان» + فعل ماضی: ماضی بعید»

(ترمیمه)

۴۲- گزینه ۴»

(معمور یادبرین - یاسوج)

«فی يوم من الأيام»: در روزی از روزها / «رأيت»: دیدم / «الإعصار الشدید

الذی»: گردباد شدیدی که (رد گزینه‌های «۲» و «۳») / «كان یسحب»:

می‌کشاند (رد گزینه‌های «۱» و «۳») / «الأسماك»: ماهی‌ها / «إلی السماء»: به

آسمان / «كان ... قد تحیروا»: شگفت‌زده شده بودند (رد گزینه «۱») /

«الناس»: مردم / «هذه الظاهرة العجیبة»: این پدیده عجیب

(ترمیمه)

۴۳- گزینه ۴»

(کتاب جامع)

«قد فرّق»: پراکنده ساخته است (رد گزینه «۱») / «الإصرار علی»: پافشاری

بر (رد گزینه «۳») / «الخلاف و العُدوان»: اختلاف و دشمنی (رد سایر

گزینه‌ها) / «سكّان الأرض»: ساکنان زمین (رد گزینه «۳») / «فتنّرقوا»: پس

پراکنده شدند (رد گزینه «۳»)

(ترمیمه)

۴۴- گزینه ۳»

(کنکور سراسری ۱۴۰۰ - با تغییر)

«کل» در ترجمه لحاظ نشده است؛ «لَدینا» اشتباه ترجمه شده است؛

«هرگز» در ترجمه اضافی است.

ترجمه صحیح: «همه ما به آنچه داریم خوشحالیم، لذا به تغییر فکر

نمی‌کنیم.»

(ترمیمه)

۴۵- گزینه ۱»

(سیرعلیرضا صفوی)

«به ما شناساند»: عرفنا / عرفتنا (رد گزینه «۲») / «هدایتمان کرد»: هدانا /

هدتنا (رد گزینه‌های «۳» و «۴») / «تا پراکنده نشویم»: حتی لا نتفرّق (رد

سایر گزینه‌ها)

نکته مهم درسی:

به تفاوت معنی دو باب «تفعیل» و «تفعل» دقت کنید:

«تفرّق»: پراکنده شد» (اثرپذیری)

«فرّق»: پراکنده کرد» (اثرگذاری)

(تعریب)

۴۶- گزینه ۳»

(مصطفی قدیمی فردر)

«العمّلاء» (مزدوران، جاسوسان) و مفردش: «العمیل» (مزدور) می‌باشد.

دقت کنید که جمع کلمه «العمیل» کارگر» به صورت «العمّال» می‌آید.

(واژگان)

۴۷- گزینه ۳»

(مرتضی کاظم شیروری)

ترجمه عبارت گزینه «۳»: نادان، دشمنی می‌کارد و زبان می‌چیند.

ترجمه سایر گزینه‌ها:

گزینه «۱»: ببخش ما را و به ما رحم کن.

گزینه «۲»: مردم خفته‌اند؛ هرگاه بمیرند، بیدار می‌شوند.

گزینه «۴»: خدا همان کسی است که باها را می‌فرستد و [باها] ابری را

برمی‌انگیزند و [او] آن را در آسمان می‌گستراند.

(مفهومی)

۴۸- گزینه ۳»

(مرتضی کاظم شیروری)

«یجوز» فعل مضارع ثلاثی مجرد از «ج و ز» است.

تشریح سایر گزینه‌ها:

گزینه «۱»: «یعلّم» فعل ثلاثی مزید از باب «تفعیل» است.

گزینه «۲»: «یحْتفلُ» فعل ثلاثی مزید از باب «افتعال» است.

گزینه «۴»: «یحترّ» فعل ثلاثی مزید از باب «تفعیل» است.

(قواعد فعل)

۴۹- گزینه ۴»

(مدیا ویس بیگی)

تشریح گزینه‌ها:

گزینه «۱»: فعل امر «استمعوا» از ریشه «س م ع» و مصدر آن بر باب «افتعال» است.

گزینه «۲»: فعل ماضی «انتبهوا» از ریشه «ن ب ه» و مصدر آن بر باب «افتعال» است.

گزینه «۳»: فعل ماضی «استلّمنا» از ریشه «س ل م» و مصدر آن بر باب «افتعال» است.

گزینه «۴»: فعل مضارع «تنتقلُ» از ریشه «ن ق ل» و مصدر آن بر باب «افتعال» است.

(قواعد فعل)

۵۰- گزینه ۲»

(کنکور سراسری ۹۸ - با تغییر)

در این گزینه، فعل «نتعاون» همکاری می‌کنیم» از باب «تفاعل» لازم است.

تشریح گزینه‌های دیگر:

گزینه «۱»: فعل «یأمر: دستور می‌دهد» متعدی است.

گزینه «۳»: فعل «شجّع: تشویق کرد» متعدی است.

گزینه «۴»: فعل «یضمّ: در برمی‌گیرد» متعدی است.

نکته مهم درسی:

افعال باب «تفاعل» لازم‌اند؛ به استثنای فعل «تَناولَ: خورد» که متعدی است.

(قواعد فعل)



تاریخ (۱)

۵۱- گزینه «۲»

(سید علیرضا علویان)

طایفه‌های بیابانگردی که از دشت‌های اروپای شرقی به شبه‌جزیره یونان آمده بودند تحت تأثیر تمدن مینوسی، شهرهایی را بنا کردند که مهم‌ترین آن‌ها میسن نام داشت. به همین دلیل اولین دوره تمدن یونان را عصر میسنی می‌گویند.

(یونان و روم، صفحه ۵۱)

۵۲- گزینه «۲»

(زهرا دامپار)

توسعه دریانوردی و گسترش تجارت خارجی، باعث شد که طبقه‌ای از اشراف و ثروتمندان به جای شاهان قدرت را در یونان در دست بگیرند.

(یونان و روم، صفحه ۵۴)

۵۳- گزینه «۳»

(کتاب آبی)

روم غربی در سال ۴۷۵ م. در اثر هجوم اقوام بیابان‌گرد نابود شد؛ اما روم شرقی تا سال ۱۴۵۳ م. که پایتخت آن توسط امپراتوری مسلمان عثمانی فتح شد، دوام آورد.

(یونان و روم، صفحه ۵۸)

۵۴- گزینه «۱»

(سید علیرضا علویان)

برجسته‌ترین دستاورد هنری تمدن روم، در معماری و مجسمه‌سازی تبلور یافت.

(یونان و روم، صفحه ۵۹)

۵۵- گزینه «۱»

(کنکور سراسری ۹۹)

دین مسیحیت در زمان امپراتور کنستانتین (قسطنطین) رونق بی‌سابقه‌ای یافت؛ زیرا این امپراتور خود به مسیحیت گروید و فرمانی صادر کرد که آزادی این دین را در محدوده امپراتوری روم تضمین می‌کرد.

(ایران و روم، صفحه ۶۰)

۵۶- گزینه «۲»

(امیرحسین کاروبین)

ایرانیان تا دو قرن پیش و قبل از رمزگشایی و خوانده شدن خط میخی و آغاز کاوش‌های باستان‌شناسی، آگاهی و درک محدودی از تاریخ و تمدن باستانی خود داشتند. تا آن زمان مورخان ایرانی بر پایه ترجمه خدای‌نامه‌های متعلق به دوران ساسانی و نیز داستان‌های شاهنامه فردوسی، تاریخ ایران در عهد باستان را می‌نوشتند.

(مطالعه و کاوش در گذشته‌های دور، صفحه ۶۲)

۵۷- گزینه «۲»

(امیرحسین کاروبین)

در سال ۱۳۰۶ ش، کاوش‌های باستان‌شناسی از انحصار فرانسویان خارج شد و باستان‌شناسان برجسته‌ای از کشورهای مختلف شروع به فعالیت کردند و دامنه کاوش‌های باستان‌شناسی وسیع‌تر شد.

(مطالعه و کاوش در گذشته‌های دور، صفحه ۶۴)

۵۸- گزینه «۳»

(امیرحسین کاروبین)

کاوش‌های باستان‌شناسی و پژوهش‌های جدید نشان داد که چندین هزار سال پیش از مهاجرت اقوام آریایی، ساکنان فلات ایران به یک‌جانشینی و کشاورزی روی آورده و تمدن نسبتاً پیشرفته‌ای را بنیان نهاده بودند.

(مطالعه و کاوش در گذشته‌های دور، صفحه ۶۵)

۵۹- گزینه «۴»

(امیرحسین کاروبین)

در تورات، کتاب دینی یهودیان مطالبی درباره هخامنشیان و به خصوص کورش بزرگ وجود دارد.

(مطالعه و کاوش در گذشته‌های دور، صفحه ۶۷)

۶۰- گزینه «۲»

(امیرحسین کاروبین)

منابع دست اول یا اصلی تاریخ ایران باستان به دو دسته منابع غیرنوشتاری و منابع نوشتاری تفکیک می‌شوند:

۱- منابع غیرنوشتاری: شامل تمامی آثار مادی و دست‌ساخته‌هایی می‌شود که از ایرانیان باستان برجای مانده است.

۲- منابع نوشتاری: تمامی نوشته‌هایی است که درباره رویدادهای تاریخی ایران در عهد باستان نگارش یافته‌اند و یا این‌که می‌توان از آن‌ها اطلاعات و شواهد تاریخی به‌دست آورد.

منابع دست دوم شامل انواع مختلفی از کتاب‌ها، مقاله‌ها، پایان‌نامه‌های تحصیلی و طرح‌های پژوهشی است که در دو‌یست سال اخیر توسط مورخان، باستان‌شناسان و زبان‌شناسان ایرانی و غیرایرانی نوشته شده است.

(مطالعه و کاوش در گذشته‌های دور، صفحه‌های ۶۶ تا ۶۹)

جغرافیای ایران

۶۱- گزینه ۱»

(صفا فاضری)

ناهمواری‌ها بر تشکیل اجتماعات انسانی، نوع معیشت مردم و حتی بر تاریخ کشور ما، پیروزی‌ها و ناکامی‌های تاریخی نیز تأثیرگذار بوده است.

(ناهمواری‌های ایران، صفحه ۲۳)

۶۲- گزینه ۳»

(زهره دامپار)

از مقایسه نقشه ناهمواری ایران با نقشه پراکندگی جمعیت در ایران متوجه می‌شویم که بین ناهمواری‌ها و تراکم جمعیت، ارتباط نزدیکی وجود دارد؛ به‌گونه‌ای که تعداد سکونتگاه‌ها در مناطق پایکوهی بیشتر، و جمعیت در آن‌ها متراکم‌تر است.

(ناهمواری‌های ایران، صفحه ۲۲)

۶۳- گزینه ۱»

(مهره صفاری)

ناهمواری‌های ایران بیشتر طی دوران‌های اول تا سوم زمین‌شناسی پدید آمده است و پیدایش نهایی آن‌ها به اواخر دوران سوم زمین‌شناسی (سنوزوئیک) مربوط است.

(ناهمواری‌های ایران، صفحه ۲۳)

۶۴- گزینه ۲»

(صفا فاضری)

کوهستان‌های تالش با جهت شمالی- جنوبی، منطقه آذربایجان را از کناره‌های دریای خزر جدا کرده است. شیب عمومی این کوه‌ها به سمت خزر بیش از منطقه آذربایجان است و آب‌های جاری از آن‌ها با سرعت به دریای خزر، وارد می‌شود. مهم‌ترین قله این کوهستان، ماسوله داغ نام دارد.

(ناهمواری‌های ایران، صفحه ۲۵)

۶۵- گزینه ۲»

(صفا فاضری)

در منطقه آذربایجان، توده‌های کوهستانی سه‌پند و سبلان بر اثر فعالیت‌های آتشفشانی در این منطقه وجود دارند؛ اما در منطقه کوهستانی تالش توده کوهستانی که بر اثر فعالیت‌های آتشفشانی به‌وجود آمده باشد، وجود ندارد.

(ناهمواری‌های ایران، صفحه‌های ۲۴ تا ۲۶)

۶۶- گزینه ۳»

(زهره دامپار)

دشت ارزن، حاصل انحلال مواد آهکی و هموار شدن زمین است.

(ناهمواری‌های ایران، صفحه ۳۱)

۶۷- گزینه ۱»

(کنکور سراسری ۹۹)

ایران در کمربند خشک و بیابانی کره زمین قرار گرفته است. عامل پرفشار جنب‌حاره‌ای در تابستان به داخل کشور پیشروی می‌کند و مانع ریزش در دوره گرم سال می‌شود.

(آب و هوای ایران، صفحه ۳۸)

۶۸- گزینه ۱»

(مهره صفاری)

در مناطق شمالی کشور که در عرض‌های بالای جغرافیایی قرار دارند، زاویه تابش خورشید مایل‌تر است. در کشور ما به‌طور میانگین، میزان دما از شمال به جنوب بیشتر می‌شود.

(آب و هوای ایران، صفحه‌های ۳۷ و ۳۸)

۶۹- گزینه ۲»

(صفا فاضری)

در اطراف مدار رأس‌السرطان و رأس‌الجدی، به‌دلیل سنگینی و فرونشینی هوا، کمربند پرفشار جنب‌حاره‌ای تشکیل می‌شود.

(آب و هوای ایران، صفحه ۳۸)

۷۰- گزینه ۱»

(کنکور سراسری تیر ۱۴۰۲)

ویژگی‌های توده‌های هوا:

رطوبت دریای مدیترانه و اقیانوس اطلس را در دوره توده هوای مرطوب غربی	سرما به داخل ایران منتقل و برف و باران به همراه دارد.
توده هوای مرطوب موسمی	برخی سال‌ها در دوره گرم از اقیانوس هند به ایران نفوذ و موجب باران‌های سیلابی در جنوب شرق ایران می‌شود.
توده هوای سودانی	گاهی در دوره سرد سال رطوبت دریای سرخ را به کشور ما می‌آورد و باعث بارندگی می‌شود.

بررسی سایر گزینه‌ها:

گزینه ۲: «توده هوای مرطوب غربی و خشک سیبری در دوره سرد سال وارد کشور می‌شوند. (نادرستی قسمت اول)

گزینه ۳: «توده هوای سرد و خشک سیبری نیز موجب بارش در بخشی از ایران (سواحل خزر) می‌شود.

گزینه ۴: «توده هوای سودانی نیز باعث بارندگی در کشور می‌شوند.

(آب و هوای ایران، صفحه‌های ۳۹ و ۴۰)



منطق

۷۱- گزینه «۴»

(پارسا و کیلی)

بررسی گزینه‌ها:

گزینه «۱»: در مورد بخش اول این گزینه، در صفحه ۴۱ کتاب درسی ذکر شده که «به استدلال، دلیل یا استنتاج هم گفته می‌شود». پس بخش اول این گزینه صحیح است. در مورد بخش دوم این گزینه، باید به معیار تشخیص نوع استدلال به لحاظ استقرایی یا قیاسی بودن آن توجه کنیم. این معیار بدین قرار است که باید با در دست داشتن نتیجه و مقدمات استدلال، رابطه میان آن دو را بررسی کنیم، بدین شیوه که ببینیم آیا روند نتیجه‌گیری نتیجه از مقدمات به گونه‌ای است که با پذیرفتن مقدمات، ضرورتاً باید نتیجه را هم بپذیریم که در این صورت استدلال قیاسی است یا با پذیرفتن مقدمات، ضرورت و الزامی برای پذیرفتن نتیجه نداریم که در این صورت استدلال استقرایی است. با این توضیحات، می‌فهمیم که صرف در دست داشتن نتیجه یا صرف در دست داشتن مقدمات، به ما در تعیین نوع استدلال کمکی نمی‌کند. پس بخش دوم نیز صحیح است.

گزینه «۲»: معیار تقسیم‌بندی استدلال به استقرایی و قیاسی، صورت استدلال است، یعنی اولاً با توجه به مقدمات و نتیجه و دوماً بررسی رابطه میان آن‌ها، می‌توان نحوه نتیجه‌گیری نتیجه از مقدمات را به لحاظ ضروری یا غیرضروری بودن آن تعیین کنیم. پس این گزینه صحیح است.

گزینه «۳»: در مورد بخش اول این گزینه، در درس ۱ دانستیم که اندیشه بر دو قسم است، «تعریف» و «استدلال». پس این بخش صحیح است. در مورد بخش دوم نیز ابتدا باید توجه کنیم که باز هم در درس ۱ دانستیم که علم بر دو نوع است، «تصور» و «تصدیق» و از میان این دو، وصف «فاقد حکم» مربوط به تصور است. حال به ایده اصلی این گزینه می‌پردازیم. ما می‌دانیم که استدلال از مقدمات و نتیجه تشکیل می‌شود. هر کدام از این‌ها نیز خود متشکل از یک سری مفاهیم هستند که در کنار هم قرار گرفته‌اند و تصدیق‌هایی را تشکیل داده‌اند که در جایگاه مقدمات و نتیجه استدلال قرار گرفته‌اند. بنابراین به لحاظ وجودی، «تصور (مفهوم)» مقدم بر «استدلال» است و تا مفهوم نباشد، استدلالی هم نخواهد بود. پس این گزینه صحیح است.

گزینه «۴»: بسیار مهم است که فهم‌مان را در باب احتمالی بودن و قطعی بودن نتیجه در استقراء و قیاس دقیق کنیم. همین ابتدا دقت کنیم که قطعی یا احتمالی بودن نتیجه، هیچ ربطی به صادق یا کاذب بودن آن ندارد. وقتی می‌گوییم نتیجه در استقراء، احتمالی است، یعنی با پذیرفتن مقدمات استدلال، ضرورتی برای پذیرفتن نتیجه نداریم و می‌توانیم آن را نپذیریم. هم‌چنین وقتی می‌گوییم نتیجه در قیاس، قطعی است، یعنی با پذیرفتن مقدمات استدلال، ضرورتاً باید نتیجه را هم بپذیریم. بنابراین هم نتیجه قطعی قیاس و هم نتیجه احتمالی استقراء، هر کدام ممکن است صادق یا کاذب باشند. پس این گزینه غلط است.

(اقسام استدلال استقرایی، صفحه‌های ۴۱ و ۴۲)

۷۲- گزینه «۴»

(مفهم قاسمی)

جامعه آماری همان مجموعه‌ای است که می‌خواهیم حکم‌مان را نسبت به آن تعمیم بدهیم و در نتیجه ربطی به شرایط قوی بودن استقرای تعمیمی ندارد. جامعه آماری ممکن است دارای مصادیق زیاد یا اندک باشد؛ مهم نسبت میان این جامعه آماری و جامعه نمونه می‌باشد که قوت استدلال را معین می‌کند.

(اقسام استدلال استقرایی، صفحه ۴۷)

۷۳- گزینه «۳»

(مفهم نارپور)

در این استدلال، شخص بر این اساس که مانند سعید سرمایه‌ای اندک دارد، خود را به سعید تشبیه کرده است و سپس از این تمثیل نتیجه گرفته است که او نیز می‌تواند مانند سعید در بورس ثروتمند شود. در این جا حکم سعید به سبب مشابهت ظاهری با گوینده، به گوینده سرایت داده شده است.

تشریح سایر موارد نادرست:

گزینه «۱»: استدلال قیاسی

گزینه «۲»: استنتاج بهترین تبیین

گزینه «۴»: استقرای تعمیمی

توضیح نکات درسی:

برای یافتن استقرای تمثیلی، باید به دنبال وجه مشابهت میان دو نمونه جزئی بیان شده در استدلال بگردیم.

(اقسام استدلال استقرایی، صفحه‌های ۴۱ و ۴۵)

۷۴- گزینه «۳»

(پارسا و کیلی)

گزاره اول: در استقرای تمثیلی، به دلیل همانندی میان دو امر جزئی، (منظور مفهوم جزئی نیست! بلکه منظور این است که اموری مشخص هستند) خاص و متباین (یعنی جداگانه)، یا احکام یکی را به دیگری گسترش می‌دهیم یا حکم به یکسانی میان آن دو امر می‌کنیم. بنابراین آن دو امر، هر دو اموری جزئی‌اند و در استقرای تمثیلی از جزئی به جزئی سیر می‌کنیم. پس این گزاره صحیح است.

گزاره دوم: استقرای تمثیلی، چنان‌که از نامش پیداست، نوعی «استقراء» است که مشخصه اصلی آن، احتمالی بودن نتیجه استدلال است، یعنی مقدمات از نتیجه حمایت نسبی می‌کنند نه قطعی (مطلق). پس این گزاره غلط است.

گزاره سوم: مهم است که مفهوم «تمثیل» و مفهوم «استقرای تمثیلی» را از همدیگر تفکیک کنیم. تمثیل عبارت است از حکم به برقراری شباهت و همانندی میان دو امر جزئی، خاص و متباین. برای مثال: کتاب مانند طلا با ارزش است، اما استقرای تمثیلی، چنان‌که در صفحه ۴۳ کتاب درسی آمده «استدلالی است که برای رسیدن به نتیجه از تمثیل استفاده می‌کند». برای مثال: کتاب مانند طلا با ارزش است پس باید در حفظ و نگهداری آن کوشید. بنابراین تمثیل و استقرای تمثیلی دو چیز جداگانه هستند و ممکن است عبارتی حاکی از تمثیل باشد، ولی استقرای تمثیلی نباشد. پس این گزاره صحیح است.

گزاره چهارم: در صفحه ۴۳ کتاب درسی ذکر شده است که «هرچه وجوه مشابهت میان دو امر بیشتر باشد، استقرای تمثیلی قوی‌تر است (یعنی قوت بیشتری دارد)». بنابراین قوت استقرای تمثیلی با تعداد وجوه مشابهت میان دو امر با هم همبستگی دارد. پس این گزاره نیز صحیح است.



گزاره پنجم: در صفحه ۴۴ کتاب درسی، ذکر شده است که «برای مقابله با مغالطه تمثیل ناروا، می توان از دو روش استفاده کرد: توجه به وجوه اختلاف و یافتن استدلال تمثیلی مخالف. در مورد نخست، هیچ استدلال دیگری ارائه نمی شود، ولی در مورد دوم، استدلال ارائه می گردد. پس این گزاره غلط است. گزاره ششم: در صفحه ۴۳ کتاب درسی ذکر شده که «استقرای تمثیلی استدلالی است که برای رسیدن به نتیجه از تمثیل استفاده می کند» یعنی حکم بر مبنای تمثیل است. پس این گزاره نیز غلط است.

(اقسام استدلال استقرایی، صفحه های ۴۳ و ۴۴)

۷۵- گزینه «۱»

(مفرد قاسمی)

این استدلال به این دلیل که هنوز موارد آینده بررسی نشده و در حالی که ما به موارد بررسی نشده هم تعمیم می دهیم، استقرای تعمیمی است و از آن جایی که حکم کلی گذشته را به آینده نیز تعمیم می دهیم قطعاً نمی تواند استقرای تام باشد.

(اقسام استدلال استقرایی، صفحه های ۴۵ تا ۴۷)

۷۶- گزینه «۴»

(کتاب جامع)

در روش استنتاج بهترین تبیین نوعی استدلال استقرایی است و از آن در بررسی فرضیه های علمی و موقعیت های زندگی روزمره استفاده می شود، به حذف تبیین های اشتباه می پردازیم و احتمالات مختلف را مورد بررسی قرار می دهیم و در نهایت بهترین تبیین ممکن را انتخاب می کنیم.

(اقسام استدلال استقرایی، صفحه های ۴۸ و ۴۹)

۷۷- گزینه «۱»

(پارسا و کیلی)

در صفحه ۴۶ کتاب درسی ذکر شده است که «دانشمندان علوم تجربی تلاش می کنند با استفاده از استدلال های استقرایی قوی (یعنی استقرای تعمیمی قوی، نه هر استدلال استقرایی قوی!)، مبنایی (بنیاد/ شالوده) برای علوم تجربی فراهم آورند. به عنوان مثال در فیزیک و شیمی با انجام آزمایش های متعدد در آزمایشگاه، قوانین کلی علمی تأیید (یعنی اثبات، نه رد!) می شوند».

(اقسام استدلال استقرایی، صفحه ۴۶)

۷۸- گزینه «۲»

(مفرد قاسمی)

استدلال کمال استقرای تمثیلی است؛ چرا که صرف مشابهت میان زندگی و رود، ویژگی رود را به آن هم تسری داده است. پاسخ تقی هم از نوع آوردن استدلال تمثیلی مخالف است.

(اقسام استدلال استقرایی، صفحه های ۴۳ و ۴۴)

۷۹- گزینه «۳»

(کتاب جامع)

از یک مورد آزمون قلم چی به کنکور سراسری تعمیم داده، که تعمیم شتاب زده و ناروایی انجام داده است.

گزینه های «۱» و «۴» استقرای قوی اند. گزینه «۲» استنتاج بهترین تبیین است.

(اقسام استدلال استقرایی، صفحه ۴۷)

۸۰- گزینه «۲»

(پارسا و کیلی)

در صفحه ۴۹ کتاب درسی، ذکر شده که «استنتاج بهترین تبیین در زندگی روزمره بسیار کاربرد دارد. در مسائل علمی (علوم تجربی) نیز از این نوع استنتاج جهت بررسی (نه رد یا اثبات!) فرضیه های علمی (نه نظریه های علمی!) استفاده می شود». پس نمی توان گفت که در علوم تجربی به صورت

اثبات نظریه های علمی کاربرد دارد.

بررسی سایر گزینه ها:

گزینه «۱»: در این نوع از استقراء، برای موضوعی خاص، حدسیاتی ارائه می گردد که براساس احتمال واقعیت داشتن آن حدس (گمان) برای آن موضوع، در نهایت گمانی را که بیش از همه محتمل است، انتخاب می گردد. پس می توان گفت که حکم بر مبنای احتمال حدسیات داده شده است.

گزینه «۳»: همان طور که می دانیم، در این نوع استقراء، برای یک موضوع خاص، حدسیاتی ارائه می گردد. حال باید بدانیم که این حدسیات بدیل همدیگرند، یعنی همگی برای موضوعی واحد ارائه شده اند و تنها یکی از آن ها درست است و همه با هم نمی توانند درست باشند. پس می توان گفت که با حدسیاتی مواجهیم که بدیل همدیگرند.

گزینه «۴»: استنتاج بهترین تبیین نوعی استقراء است و در استقراء نیز نتیجه احتمالی است نه یقینی. پس می توان گفت که نتیجه نهایی یقینی نیست.

(اقسام استدلال استقرایی، صفحه های ۴۸ و ۴۹)



اقتصاد

۸۱- گزینه «۲»

(سارا معصوم زاره)

نیمه بالایی نمودار تصویر تبادل تولیدات را در بازار کالا و خدمات نشان می‌دهد. در نیمه بالایی، خانوارها خریدار و بنگاه‌ها فروشنده هستند. نیمه پایینی نمودار مربوط به بازار عوامل تولید است.

(بازار پیست و پگونه عمل می‌کنند؛ صفحه‌های ۴۶ و ۴۷)

۸۲- گزینه «۲»

(سارا معصوم زاره)

(الف) = کمبود تقاضا نسبت به مقدار تقاضای تعادلی

میزان تقاضا در قیمت ۷۰۰ ریال - میزان تقاضای تعادلی

$600 = 600 - 0$ = کمبود تقاضا نسبت به مقدار تقاضای تعادلی

(ب) در قیمت ۶۰۰ ریال، مصرف‌کنندگان به دلیل قیمت بالاتر از قیمت

تعادلی، مقدار کمتری کالا می‌خرند و مازاد عرضه یا کمبود تقاضا در بازار

وجود دارد (۱۰۰ = ۵۵۰ - ۶۵۰)؛ زیرا گروهی از تولیدکنندگان برای کالای

خود خریدار پیدا نمی‌کنند. در قیمت ۴۵۰ ریال، از آنجایی که قیمت

پایین‌تر از قیمت تعادلی است، مصرف‌کنندگان مایل به خرید تعداد بیشتری

از آن کالا هستند؛ در حالی که تولیدکنندگان به مقدار کافی برای تولید آن

کالا انگیزه ندارند (۲۰۰ = ۵۰۰ - ۷۰۰)؛ بنابراین بازار با کمبود عرضه یا مازاد

تقاضا مواجه است.

(پ) در قیمت و مقدار تعادلی یعنی ۵۵۰ ریال و ۶۰۰ کیلو، تولیدکننده

بیشترین دریافتی را دارد؛ زیرا می‌تواند تمام آنچه تولید کرده را بفروشد.

(ت) چون ۶۵۰ ریال بالاتر از قیمت تعادلی است، پس قیمت باید کاهش

یابد. این کاهش قیمت تا جایی ادامه پیدا می‌کند که به قیمت تعادلی

برسیم. بنابراین قیمت باید ۱۰۰ ریال (۱۰۰ = ۵۵۰ - ۶۵۰) کاهش یابد.

(بازار پیست و پگونه عمل می‌کنند؛ صفحه ۵)

۸۳- گزینه «۳»

(سارا معصوم زاره)

دو کالای چای و قند مکمل هستند؛ یعنی با هم مصرف می‌شوند. بنابراین

اگر قیمت چای افزایش یابد، تقاضا برای آن کم می‌شود و چون قند با چای

مصرف می‌شود، تقاضا برای قند نیز کاهش می‌یابد.

در مورد کالاهای جانشین، اگر قیمت یکی افزایش یابد (گوشت قرمز)، مردم به سراغ جانشین آن می‌روند. در نتیجه تقاضا برای کالای جانشین آن (گوشت سفید) افزایش می‌یابد.

(بازار پیست و پگونه عمل می‌کنند؛ صفحه ۴۹)

۸۴- گزینه «۳»

(سیدمحمدرضا مدنی دینانی)

تقاضا برای یک کالای معمولی (نرمال) به صورت مثبت با درآمد ارتباط دارد. افزایش در درآمد سبب افزایش در مقدار تقاضا در هر قیمت می‌شود.

تشریح گزینه‌های دیگر:

گزینه «۱»: قیمت یک کالا با مقدار تقاضای آن رابطه معکوس دارد.

گزینه «۲»: هر چه قیمت یک کالا افزایش یابد، مقدار تقاضای آن کاهش می‌یابد.

گزینه «۴»: منحنی تقاضا یک منحنی نزولی است.

(بازار پیست و پگونه عمل می‌کنند؛ صفحه‌های ۴۸ و ۴۹)

۸۵- گزینه «۲»

(امسان عالی نژاد)

(الف) دولت از دارایی و ثروت باقی‌مانده شخص فوت شده که به وارثان او منتقل می‌شود مالیات می‌گیرد؛ مالیات بر ارث

(ب) مالیات هر کشور بر صادرات و واردات کالاهای مختلف: عوارض گمرکی

(پ) خرید و فروش ملک: مالیات بر درآمد املاک

(نقش دولت در اقتصاد پیست؟؛ صفحه‌های ۶۱ تا ۶۳)

۸۶- گزینه «۱»

(امسان عالی نژاد)

مالیات بر ارزش افزوده با ایجاد شفافیت، فرار مالیاتی را کاهش می‌دهد و از مالیات‌ستانی مضاعف جلوگیری می‌کند. چرا که مالیات پرداخت‌شده تولیدکنندگان قبلی از مالیات بر فروش بعدی کسر می‌شود. به عبارت دیگر کالا و خدمات واسطه‌ای از پرداخت مالیات معاف می‌شوند.

(نقش دولت در اقتصاد پیست؟؛ صفحه ۶۳)

۸۷- گزینه «۳»

(امسان عالی نژاد)

(الف) ارزش افزوده هر مرحله میزان ارزشی است که فروشنده به آن کالا اضافه کرده و آن را به نفر بعدی می‌فروشد.

قیمت مرحله (۲) - قیمت مرحله (۳) = ارزش افزوده مرحله (۳)

تومان $10,000 = 15,000 - 25,000$ = ارزش افزوده مرحله (۳)



۹۰- گزینه «۱»

(کنکور سراسری تیر ۱۴۰۲)

برای حل مسائل مالیات بر ارزش افزوده باید جدول زیر را به خاطر بسپارید.

مراحل	توضیحات
قیمت فروش با مالیات بر ارزش افزوده	+ قیمت کالا در آن مرحله (نرخ مالیات بر ارزش افزوده \times قیمت کالا در آن مرحله)
مالیات بر ارزش افزوده جمع‌آوری شده توسط فروشنده	نرخ مالیات بر ارزش افزوده \times قیمت کالا در آن مرحله
اعتبار مالیات بر ارزش افزوده‌هایی که در مرحله قبل پرداخت شده	برابر است با مالیات بر ارزش افزوده جمع‌آوری شده توسط فروشنده در مرحله قبل
مالیات بر ارزش افزوده خالص جمع‌آوری شده	مالیات بر ارزش افزوده جمع‌آوری شده توسط فروشنده در آن مرحله مالیات بر ارزش افزوده جمع‌آوری شده توسط فروشنده در مرحله قبل یا نرخ مالیات بر ارزش افزوده \times میزان ارزش افزوده آن مرحله
مجموع مالیات بر ارزش افزوده	مجموع مالیات بر ارزش افزوده خالص جمع‌آوری شده تمامی مراحل یا مالیات بر ارزش افزوده جمع‌آوری شده توسط فروشنده در مرحله آخر

در نتیجه خواهیم داشت:

= مجموع مالیات بر ارزش افزوده جمع‌آوری شده
مالیات بر ارزش افزوده جمع‌آوری شده توسط فروشنده در مرحله آخر

$$= ۵,۰۰۰ \times \frac{۱۰}{۱۰۰} = ۵۰۰ \text{ هزار تومان}$$

راه‌حل اول:

= مالیات بر ارزش افزوده خالص جمع‌آوری شده توسط مغازه‌دار
نرخ مالیات بر ارزش افزوده \times میزان ارزش افزوده آن مرحله

$$= (۵,۰۰۰ - ۴,۰۰۰) \times \frac{۱۰}{۱۰۰} = ۱,۰۰۰ \times \frac{۱۰}{۱۰۰} = ۱۰۰ \text{ هزار تومان}$$

راه‌حل دوم:

= مالیات بر ارزش افزوده خالص جمع‌آوری شده توسط مغازه‌دار
- مالیات بر ارزش افزوده جمع‌آوری شده توسط فروشنده در آن مرحله
مالیات بر ارزش افزوده جمع‌آوری شده توسط فروشنده در مرحله قبل

$$= (۵,۰۰۰ \times \frac{۱۰}{۱۰۰}) - (۴,۰۰۰ \times \frac{۱۰}{۱۰۰}) = ۵۰۰ - ۴۰۰ = ۱۰۰ \text{ هزار تومان}$$

(نقش دولت در اقتصاد چیست؟، صفحه ۶۳)

(ب) قیمت کالا در آن مرحله = قیمت فروش با مالیات بر ارزش افزوده

(نرخ مالیات بر ارزش افزوده \times قیمت کالا در آن مرحله) +

= قیمت فروش با مالیات بر ارزش افزوده در مرحله آخر

$$\text{تومان } ۴۵,۰۰۰ + (۴۵,۰۰۰ \times \frac{۹}{۱۰۰}) = ۴۵,۰۰۰ + ۴,۰۵۰ = ۴۹,۰۵۰$$

(نقش دولت در اقتصاد چیست؟، صفحه ۶۳)

۸۸- گزینه «۲»

(امسان عالی‌نژاد)

در مالیات مستقیم مبلغی به عنوان مالیات از درآمد و دارایی افراد دریافت می‌شود. مالیات بر درآمد از هر کدام از انواع درآمدها جداگانه دریافت می‌شود. اساس و مبنای مالیات بر دارایی، ثروت مؤدی (پرداخت‌کننده مالیات) است.

(نقش دولت در اقتصاد چیست؟، صفحه ۶۱)

۸۹- گزینه «۲»

(کنکور سراسری نوبت اول ۱۴۰۲ - دی ماه)

انواع مالیات مستقیم: مالیات بر دارایی و مالیات بر درآمد
انواع مالیات غیرمستقیم: عوارض گمرکی و خدماتی، مالیات بر مصرف،

مالیات بر ارزش افزوده

(الف)

$$\text{میلیون تومان } ۴۸ = \frac{۱}{۵} \times ۲۴۰ = \text{مالیات بر دارایی} \times \frac{۱}{۵} = \text{مالیات بر درآمد}$$

= مجموع میزان مالیات مستقیم پرداختی

مالیات بر دارایی + مالیات بر درآمد اشخاص

$$= ۴۸ + ۲۴۰ = ۲۸۸ \text{ میلیون تومان}$$

(ب)

= مجموع میزان مالیات غیرمستقیم پرداختی

مالیات بر شکر (مالیات بر مصرف) + عوارض خودرو + تعرفه‌های گمرکی

$$= ۱۸۰ + ۳۵ + ۱۵ = ۲۳۰ \text{ میلیون تومان}$$

(نقش دولت در اقتصاد چیست؟، صفحه‌های ۶۱ تا ۶۳)

دفتريه پاسخ

عمومي دهم (رشته انسانی) ۱ دی ماه ۱۴۰۲

تعداد سؤالات و زمان پاسخ گویی آزمون

نام درس	تعداد سؤال	شماره سؤال	وقت پیشنهادی
فارسی (۱)	۲۰	۱۰۱-۱۲۰	۱۵
دین و زندگی (۱)	۱۰	۱۲۱-۱۳۰	۱۵
زبان انگلیسی (۱)	۱۰	۱۳۱-۱۴۰	۱۵
جمع دروس عمومی	۴۰	—	۴۵

طراحان

فارسی (۱)	میثا اشرفی - حسن افتاده - حسین پرهیزگار - سعید جعفری - فاطمه جمالی آرائی - محسن فدایی - الهام محمدی
دین و زندگی (۱)	محسن بیاتی - مرتضی محسنی کبیر
زبان انگلیسی (۱)	مجتبی درخشان گرمی - محسن رحیمی - میلاد رحیمی - محمدحسین مرتضوی

گزینشگران و ویراستاران

نام درس	مسئول درس	گزینشگر	گروه ویراستاری	ویراستار رتبه برتر	گروه مستندسازی
فارسی (۱)	شیوا نظری	شیوا نظری	مرتضی منشاری، الهام محمدی	رامیلا عسگری	الناز معتمدی
دین و زندگی (۱)	امیرمهدی افشار	امیرمهدی افشار	سکینه گلشنی	زهره کتبیبه	زهره قموشی
زبان انگلیسی (۱)	آرمین رحمانی	آرمین رحمانی	رحمت‌اله استیری، عقیل محمدی روش، محدثه مرآتی	—	سوگند بیگلری

گروه فنی و تولید

مدیر گروه	الهام محمدی
مسئول دفترچه	حبیبه محبی، فاطمه جمالی آرائی
مستندسازی	مدیر: محیا اصغری، مسئول دفترچه: فریبا رثوفی
حروف‌نگار و صفحه‌آرا	فاطمه علی‌باری
ناظر چاپ	سوران نعیمی

بنیاد علمی آموزشی قلم‌چی (وقف عام)

آدرس دفتر مرکزی: خیابان انقلاب - بین صبا و فلسطین - پلاک ۹۲۳ - تلفن چهار رقمی: ۰۲۱-۶۴۶۳



فارسی (۱)

۱۰۱- گزینۀ «۲»

تشریح گزینۀهای دیگر:

گزینۀ «۱»: جَبَّار: مسلَّط
گزینۀ «۳»: سودایی: شیدا
گزینۀ «۴»: شوخ: آلودگی

(سعید جعفری)

(لغت، واژه‌نامه)

۱۰۲- گزینۀ «۴»

تشریح گزینۀهای دیگر:

گزینۀ «۱»: صیف فرغانی = صیف فرغانی
گزینۀ «۲»: مدحوش = مدهوش
گزینۀ «۳»: غیاث = قیاس

(مسن فرایی - شیراز)

(املا، ترکیبی)

۱۰۳- گزینۀ «۳»

گزینۀ «۳»: آرایهٔ سجع ندارد.

تشریح گزینۀهای دیگر:

گزینۀ «۱»: واژه‌های «باطل و ضایع» سجع هستند.
گزینۀ «۲»: واژه‌های «آرند و بیازارند» سجع هستند.
گزینۀ «۴»: واژه‌های «غایت و نهایت» سجع هستند.

(مسن افتخار - تبریز)

(آرایه‌های ادبی، صفحه ۵۳)

۱۰۴- گزینۀ «۴»

گزینۀ «۴»: واژهٔ مشخص شده ایهام ندارد.

تشریح گزینۀهای دیگر:

گزینۀ «۱»: ایهام: واژهٔ «بو» دو معنا دارد: ۱- امید و آرزو ۲- رایحه
گزینۀ «۲»: ایهام: واژهٔ «خراب» دو معنا دارد: ۱- مست ۲- ویران
گزینۀ «۳»: ایهام: واژهٔ «مدام» دو معنا دارد: ۱- شراب ۲- همیشگی و پیوسته
(آرایه‌های ادبی، صفحه ۴۹)

(مسن افتخار - تبریز)

۱۰۵- گزینۀ «۴»

این بیت فاقد ایهام است.

تشریح گزینۀهای دیگر:

گزینۀ «۱»: «مردم‌دارش»: ۱- دارای مردمک ۲- صفت مردم‌داری
گزینۀ «۲»: «مردمان»: ۱- ناس (مردم) ۲- مردمک‌های چشم
گزینۀ «۳»: «دور»: ۱- روزگار و دوران ۲- گردش جام شراب
(آرایه‌های ادبی، صفحه ۴۹)

(مبینا اشرفی)

۱۰۶- گزینۀ «۱»

موارد نادرست:

الف) امروز: قید
ب) دادمت (به تو دادم): متمم
پ) دیدار حق: مضاف‌الیه

(سعید جعفری)

(دستور زبان فارسی، ترکیبی)

۱۰۷- گزینۀ «۱»

نقش ضمیر متصل «م» در این گزینۀ متمم است. (اگر در را برای من نگشایی، از راه بام می‌آیم)

تشریح گزینۀهای دیگر:

جابه‌جایی ضمیر در سایر گزینۀها:
گزینۀ «۲»: «م» مضاف‌الیه است. (اگر دست من را نگیری،)
گزینۀ «۳»: «م» مضاف‌الیه است. (اگر باد تکبر در سر من است،)
گزینۀ «۴»: «م» مضاف‌الیه است. (اگر تو خون من بریزی،)

(دستور زبان فارسی، صفحه ۴۸)

۱۰۸- گزینۀ «۴»

(مسین پرهیزگار - سبزوار)
مفهوم این عبارت برتری خلق و خوی نیک (سیرت زیبا) بر صورت زیباست.
(مفهومی، ترکیبی)

۱۰۹- گزینۀ «۴»

(فاطمه جمالی آرائی)
گزینۀ «۴» به رازداری فرا می‌خواند؛ در حالی که سایر ابیات به این مسئله اشاره دارند که بیگانه نمی‌تواند محرم راز باشد و راز را تنها باید با محرم در میان گذاشت نه کس دیگری.
(مفهومی، صفحه ۴۷)

۱۱۰- گزینۀ «۳»

(الهام مومنی)
مفهوم بیت صورت سؤال اشاره دارد به این که در راه عشق رنج و مشکلات زیادی را باید تحمل کرد. بیت گزینۀ «۳»، با بیت صورت سؤال، هم‌مفهوم است و می‌گوید: اگر در طلب تو رنجی برسد شایسته است وقتی که عشق سرمنزل باشد، رنج بیابان آسان است و دشوار نیست.
(مفهومی، صفحه ۵۵)

تبدیل نمونه سؤال‌های امتحانی به تست

۱۱۱- گزینۀ «۲»

معانی واژه‌ها به ترتیب:

(مسن فرایی - شیراز)
لثیمی: پستی، فرومایگی / فرقت: جدایی، دوری / طرب: شادی / کاید: حیلۀ گر / نقض: شکستن، شکستن عهد و پیمان / عداوت: دشمنی
توجه: هر واژه‌ای که «اسم» است باید به صورت «اسم» و اگر «صفت» است باید به صورت «صفت» و اگر «جمع» است باید به صورت «جمع» و اگر «مفرد» است باید به صورت «مفرد» معنی شود.
(لغت، واژه‌نامه)

۱۱۲- گزینۀ «۴»

(مسن فرایی - شیراز)
مرثیه: شعر یا سخنی که در مدح و سوگواری مرده خوانده شود.
ادیب: آداب‌دان، ادب‌شناس، سخن‌دان
فراغ: آسودگی، آرامش و آسایش
(لغت، واژه‌نامه)

۱۱۳- گزینۀ «۱»

(مسن فرایی - شیراز)
«هرم خانه» غلط املائی است و املائی درست آن «حرم خانه» است.
(املا، ترکیبی)

۱۱۴- گزینۀ «۴»

این عبارت فاقد سجع است.

تشریح گزینۀهای دیگر:

گزینۀ «۱»: واژه‌های مسجع: بسته و نشسته
گزینۀ «۲»: واژه‌های مسجع: بدیع و غریب
گزینۀ «۳»: واژه‌های مسجع: خسی و مگسی
(آرایه‌های ادبی، صفحه ۵۳)

۱۱۵- گزینۀ «۳»

(مسین پرهیزگار - سبزوار)
در گزینۀ «۳»، واژهٔ «مهر» ایهام دارد: ۱- خورشید ۲- محبت / روز و شب: تضاد / مهر رخ: تشبیه
تشریح گزینۀهای دیگر:
گزینۀ «۱»: «بر و سر» جناس دارد. «نگه داشتن جا» کنایه از «ماندن» تشبیه ندارد.
گزینۀ «۲»: «ای صبحدم»، تشخیص دارد. (صبحدم مورد خطاب قرار گرفته است.) / «آفتاب وفا» استعاره از «معشوق» است. / «آفتاب وفا» تشبیه / جناس ندارد.
گزینۀ «۴»: ایهام: «بو» دو معنا دارد: ۱- امید، ۲- رایحه. / فاقد تشبیه و تضاد: آفتاب و سایه است.
(آرایه‌های ادبی، ترکیبی)



۱۱۶- گزینه ۱»

(الف) ممری)

تشخیص: «نعره زدن بلبل» و «جامه دریدن گل» / کنایه: «جامه دریدن»
کنایه از «بی‌قراری کردن» / واج آرایبی: تکرار مصوت «ا» / مراعات‌نظیر: «بلبل و گل»

(آرایه‌های ادبی، صفحه ۵۵)

۱۱۷- گزینه ۳»

(فسن افتاره- تبریز)

همه موارد گزینه ۳» دو تلفظی هستند.

(دستور زبان فارسی، صفحه ۵۳)

۱۱۸- گزینه ۴»

(فسن افتاره- تبریز)

نقش ضمیر متصل در گزینه ۴» (من را به تیر مزن) = م: مفعول است
که به اشتباه، مضاف‌الیه نوشته شده است.

تشریح گزینه‌های دیگر:

نقش ضمیر متصل در گزینه ۱» (اگر به من دل دهند): متمم

نقش ضمیر متصل در گزینه ۲» (حُسن تو) = ت: مضاف‌الیه

نقش ضمیر متصل در گزینه ۳» (هنوز آن را ننگاشت): = ش: مفعول

(دستور زبان فارسی، صفحه ۴۸)

۱۱۹- گزینه ۳»

(مبینا اشرفی)

در مواقع سختی روزگار از فضل و رحمت پروردگار نباید ناامید شد.

تشریح گزینه‌های دیگر:

گزینه ۱» آشکار شدن راز پنهان

گزینه ۲» خداوند مثال و نمونه‌ای در جهان ندارد.

گزینه ۴» امیدوار بودن به وصال

(مفهوم، صفحه ۶۰)

۱۲۰- گزینه ۳»

(فاطمه همالی آرائی)

الصبر مفتاح الفرج: شکبایی کلید رهایی از سختی است.

سایر ابیات به مفهوم صبر و شکبایی اشاره دارند؛ به‌جز گزینه ۳».

واژه «صبر» در گزینه ۳» به معنای «نوعی گیاه، دارای برگ‌های بلند و گوشتی، با حاشیه خاردار» است نه شکبایی.

گزینه ۳» می‌گوید: اگر تو نتوانی شکر «طعم شیرینی» را از صبر که تلخ است تشخیص و تمیزدهی، بی‌تردید حس چشایی تو سست شده است.

(دچار اشکال گردیده است.)

تشریح گزینه‌های دیگر:

گزینه ۱» این گزینه به صبر و شکبایی در برابر آشفتگی‌های روزگار دعوت می‌نماید.

گزینه ۲» آرزوها با شتاب و عجله کردن حاصل نمی‌شوند بلکه باید شکبایی نمود و خدا به حق و صواب دانانتر است.

گزینه ۴» حافظ، علت شیرین بودن سخن خود را صبر و شکبایی‌اش می‌داند.
(مفهوم، صفحه ۵۴)

دین و زندگی (۱)

۱۲۱- گزینه ۴»

(مرتضی مهنی‌کبیر)

در برزخ، رابطه انسان با دنیا قطع نمی‌شود و علت آن به‌واسطه آثار ماتاخر اعمالی است که انجام داده و پرونده اعمال انسان هم‌چنان گشوده است.

(منزله‌گاه بعث، صفحه ۶۴)

۱۲۲- گزینه ۳»

(مرتضی مهنی‌کبیر)

در آیه‌های ۹۹ و ۱۰۰ سوره مؤمنون درباره وجود شعور و آگاهی و سخن گفتن گناهکاران و درخواست آنان مبنی بر بازگشت به دنیا و انجام عمل

صالح، می‌خوانیم: «حَتَّىٰ إِذَا جَاءَ أَحَدَهُمُ الْمَوْتُ قَالَ رَبِّ ارْجِعُونِ لَعَلِّي أَعْمَلُ صَالِحًا فِيمَا تَرَكْتُ... آنگاه که مرگ یکی از آن‌ها فرا رسد می‌گوید: پروردگارا مرا باز گردانید، باشد که عمل صالح انجام دهم...»
(منزله‌گاه بعث، صفحه ۶۳)

۱۲۳- گزینه ۲»

(مرتضی مهنی‌کبیر)

قرآن در آیه ۹۷ سوره نساء می‌فرماید: «فرشتگان به کسانی که روح آنان را دریافت می‌کنند در حالی که به خود ظلم کرده‌اند، می‌گویند: شما در [دنیا] چگونه بودید؟ گفتند: ما در سرزمین خود تحت فشار و مستضعف بودیم. فرشتگان گفتند: مگر زمین خدا وسیع نبود که مهاجرت کنید؟»

(منزله‌گاه بعث، صفحه ۶۶)

۱۲۴- گزینه ۳»

(مرتضی مهنی‌کبیر)

سخن گفتن پیامبر با کشته‌شدگان جنگ بدر مؤید «وجود شعور آگاهی» از ویژگی‌های عالم برزخ است و جاری ساختن روش نیک و گذاشتن ثواب به حساب بنیان‌گذار آن مرتبط با «وجود ارتباط میان عالم برزخ و دنیا» یعنی بسته‌نشدن پرونده اعمال است.

(منزله‌گاه بعث، صفحه‌های ۶۴ و ۶۵)

۱۲۵- گزینه ۱»

(مرتضی مهنی‌کبیر)

اعمال خیری که بازماندگان برای درگذشتگان انجام می‌دهند مانند دادن صدقه، طلب مغفرت، دعای خیر و انفاق برای آنان، در عالم برزخ به آن‌ها می‌رسد و در سرنوشت آن‌ها تأثیر می‌گذارند.

بررسی موارد نادرست:

گفتگوی انسان با بازماندگان که پاسخشان را می‌شنوند گزینه ۲» (نادرست است) / آثار نماز پس از مرگ ادامه ندارد (گزینه ۳» / ایجاد انحراف فکری و اخلاقی در دیگران از آثار ماتاخر است نه آثار ماتقدم (گزینه ۴»).

(منزله‌گاه بعث، صفحه ۶۶)

۱۲۶- گزینه ۲»

(ممسس بیاتی)

پیامبران عاقل‌ترین و راستگوترین مردمان در طول تاریخ بوده‌اند. آنان با قاطعیت کامل از وقوع معاد خبر و نسبت به آن هشدار داده‌اند.

(آینده روشن، صفحه ۵۱)

۱۲۷- گزینه ۳»

(ممسس بیاتی)

عزیر نبی (ع) به چشم خود زنده شدن الاغ را دید و گفت: «می‌دانم که خدا بر هر کاری تواناست.» قرآن برای اثبات امکان معاد به ماجرای «زنده شدن عزیر نبی» اشاره می‌کند.

(آینده روشن، صفحه ۵۳)

۱۲۸- گزینه ۳»

(ممسس بیاتی)

اشاره به نظام مرگ و زندگی در طبیعت:

در برخی آیات قرآن زندگی بعد از مرگ به عنوان یک جریان رایج در طبیعت معرفی شده است، تا منکرین معاد مسئله معاد را بهتر درک کنند. قرآن می‌فرماید:

«خداست که بادها را می‌فرستد تا ابر را برانگیزند، سپس آن ابر را به سوی سرزمینی مرده برانیم و آن زمین مرده را بدان [وسیله] پس از مرگش زندگی بخشیدیم، زنده شدن قیامت نیز همین‌گونه است.»

(آینده روشن، صفحه ۵۴)

۱۲۹- گزینه ۱»

(ممسس بیاتی)

قرآن از کسانی که با ناباوری به معاد نگاه می‌کنند می‌خواهد تا با مطالعه جریان همیشگی مرگ و زندگی در طبیعت بپردازند تا مسئله معاد را بهتر درک کنند. فرا رسیدن بهار، رستاخیز طبیعت است.

(آینده روشن، صفحه ۵۴)

۱۳۰- گزینه «۲»

(مفسر بیاتی)

معاد لازمه عدل الهی:

عدل یکی از صفات الهی است. خداوند عادل است و نیکوکاران را با بدکاران یکسان قرار نمی‌دهد. از این رو خداوند وعده داده است که هر کس را به آنچه استحقاق دارد برساند و حق کسی را ضایع نکند.

(آینه روشن، صفحه ۵۵)

زبان انگلیسی (۱)

۱۳۱- گزینه «۴»

(میلار رهیمی)

ترجمه جمله: «موقعیتی که خود را در آن یافتیم، به اندازه یک رؤیا عجیب بود که من را به این سوال واداشت که آیا من بیدار بودم یا نه.»

نکته مهم درسی:

برای بیان صفت برتری به حرف اضافه "than" به معنای «از» نیاز داریم که در گزینه «۱» به آن اشاره نشده است. از طرفی، استفاده از حرف "as" در گزینه «۲» از لحاظ ساختاری اشتباه است. دقت داشته باشید که قبل از صفت عالی باید از حرف تعریف "the" استفاده کنیم (رد گزینه «۳»).

(گرامر)

۱۳۲- گزینه «۴»

(مهبی درفشان گرمی)

ترجمه جمله: «در شیوه صحبت کردن او، یک ویژگی انسانی خاصی وجود داشت که باعث می‌شد هر چه می‌گفت حتی بهتر به نظر برسد.»

نکته مهم درسی:

با توجه به مفهوم جمله و وجود کلمه "even" که اغلب از آن به همراه صفت‌ها و قیدهای تفضیلی برای تأکید بیشتر استفاده می‌کنیم، گزینه «۴» پاسخ صحیح خواهد بود.

(گرامر)

۱۳۳- گزینه «۳»

(مفسر رهیمی)

ترجمه جمله: «سال گذشته، زمانی که من و دوستانم روی یک کشتی در اوکراین کار می‌کردیم، غروب خورشید بر فراز اقیانوس زیباترین منظره‌ای بود که من در تمام عمرم دیده بودم.»

نکته مهم درسی:

با توجه به معنی جمله و همچنین برتری دادن یک منظره نسبت به سایر مناظر دیگر، در جای خالی به صفت برترین نیاز داریم (رد سایر گزینه‌ها).

(گرامر)

۱۳۴- گزینه «۳»

(مهبی درفشان گرمی)

ترجمه جمله: «اکثر مردم تصمیم می‌گیرند به سازمان‌هایی کمک مالی کنند که به افراد نیازمند کمک می‌کنند، از کره زمین محافظت می‌کنند و حیوانات در معرض خطر انقراض را نجات می‌دهند.»

- (۱) توصیف کردن (۲) مقایسه کردن
(۳) اهدا کردن، کمک مالی کردن (۴) جمع‌آوری کردن

(واژگان)

۱۳۵- گزینه «۳»

(مفسر رهیمی)

ترجمه جمله: «آن‌ها تصمیم گرفتند کتاب‌های خود را با خود ببرند تا بتوانند در طول سفرشان آن‌ها را بخوانند.»

- (۱) اضافه کردن (۲) کمک کردن
(۳) حمل کردن، بردن (۴) جواب دادن

(واژگان)

۱۳۶- گزینه «۱»

(میلار رهیمی)

ترجمه جمله: «وقتی که جنگ می‌شود، بسیاری از مردم تصمیم می‌گیرند که از کشورشان دفاع کنند و به بقیه اجازه ندهند چیزی را که دارند از آن‌ها بگیرند.»

- (۱) دفاع کردن (۲) استفاده کردن
(۳) زندگی کردن (۴) دادن

(واژگان)

ترجمه متن درک مطلب:

استفاده از گوشی‌های هوشمند و برنامه‌های شبکه‌های اجتماعی برای افراد همه سنین بسیار رایج شده است. بزرگسالان، نوجوانان و حتی بچه‌ها اکنون روزانه ساعت‌ها در برنامه‌هایی مانند اینستاگرام، اسنپ‌چت و تیک‌تاک وقت می‌گذرانند. با وجود این که شبکه‌های اجتماعی می‌توانند مزایایی مانند ارتباط با دوستان را داشته باشند، دارای معایبی نیز هستند. خیره شدن به گوشی‌ها و اپلیکیشن‌ها می‌تواند چشمان ما را خسته کند. عکس گرفتن و ویرایش مداوم آن‌ها [عکس‌ها] می‌تواند به عزت‌نفس آسیب برساند. و استفاده نامناسب یا بیش از حد از شبکه‌های اجتماعی می‌تواند افراد را از زندگی واقعی منزوی کند. تعیین کردن محدودیت‌های معقول، بهترین رویکرد برای یک زندگی دیجیتال سالم است.

علاوه بر این، تأثیر شبکه‌های اجتماعی فراتر از سلامتی فردی است. این [آمر] همچنین می‌تواند بر جامعه به عنوان یک کل تأثیر بگذارد. انتشار اخبار جعلی و اطلاعات نادرست از طریق این پلتفرم‌ها به یک معضل مهمی تبدیل شده است. همان‌طور که ما در [پیچ‌وخم] این موقعیت دیجیتال پیش می‌رویم، ترویج تفکر انتقادی و سواد دیجیتال برای کمک به افراد و جوامع در انتخاب‌های آنلاین بهتر، [بسیار] مهم است.

۱۳۷- گزینه «۱»

(مهم‌هسین مرتضوی)

ترجمه جمله: «موضوع اصلی مورد بحث در این متن چیست؟»
«تأثیر شبکه‌های اجتماعی بر سلامت فردی و بر جامعه به‌عنوان یک واحد کامل»

(درک مطلب)

۱۳۸- گزینه «۳»

(مهم‌هسین مرتضوی)

ترجمه جمله: «با توجه به متن، می‌توانیم فرض کنیم که تیک‌تاک یک برنامه شبکه اجتماعی است که افراد در همه رده‌های سنی، از جمله کودکان، اغلب از آن استفاده می‌کنند.»

(درک مطلب)

۱۳۹- گزینه «۴»

(مهم‌هسین مرتضوی)

ترجمه جمله: «کلمه "misinformation" در پاراگراف «۲» نزدیک‌ترین معنی را به "false information" (اطلاعات نادرست) دارد.»

(درک مطلب)

۱۴۰- گزینه «۳»

(مهم‌هسین مرتضوی)

ترجمه جمله: «پیام اصلی‌ای که در دو سطر آخر متن منتقل می‌شود، چیست؟»

«اهمیت تشویق تفکر انتقادی و افزایش سواد دیجیتال در عصر دیجیتال امروز»

(درک مطلب)