



# دهم انسانی



۱ دی ۱۴۰۲

## دفترچه سؤال اختصاصی



فیلم تحلیل آموزشی آزمون امروز  
برای مشاهده در سایت کانون، کد روبه‌رو را با دوربین تلفن همراه  
خود اسکن کنید.

### سؤال‌های امتحانی نیم‌سال اول در سایت کانون

همه‌ساله در زمان امتحانات مدارس، پربازدیدترین روزهای سایت کانون را شاهد هستیم که یکی از دلایل آن وجود سؤال‌های جدید امتحانی مدارس برتر در سراسر کشور است. بسیاری از این سؤالات امتحانی همراه با پاسخ تشریحی است و برای همه دانش‌آموزان کانونی و غیرکانونی قابل استفاده است.

# پدیدآوردگان آزمون

## طراحان به ترتیب حروف الفبا

نام طراحان	نام درس
مهدی اسفندیاری، امیرحسین جلالی، نریمان فتح‌اللهی، فرشید کریمی، سعید نداف	ریاضی و آمار (۱)
برگزیده از سؤالات کتاب آبی	ریاضی و آمار (۱) - سؤال‌های «آشنا»
مبین حسن‌زاده، سید علیرضا علویان، زینب غلامعلی‌زاده، سجاد غلام‌پور سیوکی، یاسین مهدیان، شیوا نظری	علوم و فنون ادبی (۱)
ریحانه امینی، فاطمه صفری، بصیر کریمی	جامعه‌شناسی (۱)
محمود بادبرین، امیرحسین زارعی، سید علیرضا صفوی، مصطفی قدیمی‌فرد، مرتضی کاظم شیرودی، مدیا ویس‌بیگی	عربی، زبان قرآن (۱)
صفا حاضری، زهرا دامیار، محدثه صفاری، سید علیرضا علویان، امیرحسین کاروین	تاریخ (۱) و جغرافیای ایران
محمد قاسمی، محمد نادرپور، پارسا وکیلی	منطق
احسان عالی‌نژاد، سیدمحمد مدنی دینانی، سارا معصوم‌زاده	اقتصاد

## گزینشگران و ویراستاران

نام درس	گزینشگر	مسئول درس	ویراستار	مستندسازی
ریاضی و آمار (۱)	آروین حسینی	آروین حسینی	محمد بحیرایی، احسان غنی‌زاده	سمیه اسکندری
علوم و فنون ادبی (۱)	یاسین مهدیان	یاسین مهدیان	الهام محمدی، زینب غلامعلی‌زاده	الناز معتمدی
جامعه‌شناسی (۱)	ریحانه امینی	ریحانه امینی	مهتاب شیرازی، یاسین ساعدی	زهرة قموشی
عربی، زبان قرآن (۱)	آرمین ساعدپناه	آرمین ساعدپناه	درویشعلی ابراهیمی، اسماعیل یونس‌پور، آیدین مصطفی‌زاده	لیلا ایزدی
تاریخ (۱) و جغرافیای ایران	محدثه صفاری	محدثه صفاری	زهرا دامیار، فاطمه عزیزی	عطیه محلوچی
منطق	علیرضا نصیری	علیرضا نصیری	فرهاد علی‌نژاد، رامتین کیانی	زهرة قموشی
اقتصاد	آفرین ساجدی	آفرین ساجدی	مرتضی عزیزی	

## گروه فنی و تولید

مدیر گروه	زهرا دامیار
مسئول دفترچه	فاطمه رئیس‌زیدی
گروه مستندسازی	مدیر: محیا اصغری، مسئول دفترچه: زهرة قموشی
حروف‌چین و صفحه‌آرا	زهرا تاجیک
ناظر چاپ	سوران نعیمی

# آزمون ۱ دی ماه ۱۴۰۲

## دهم انسانی

تعداد سؤال (اختصاصی): ۹۰ سؤال      مدت پاسخ‌گویی (اختصاصی): ۱۲۰ دقیقه

عنوان مواد امتحانی دروس اختصاصی، تعداد، شماره سؤال‌ها و مدت پاسخ‌گویی

ردیف	مواد امتحانی	تعداد سؤال	از شماره	تا شماره	مدت پاسخ‌گویی (به دقیقه)
۱	ریاضی و آمار (۱)	۱۰	۱	۱۰	۲۵
۲	ریاضی و آمار (۱) - سؤال‌های «آشنا»	۱۰	۱۱	۲۰	
۳	علوم و فنون ادبی (۱)	۱۰	۲۱	۳۰	۱۵
۴	جامعه‌شناسی (۱)	۱۰	۳۱	۴۰	۱۵
۵	عربی، زبان قرآن (۱)	۱۰	۴۱	۵۰	۱۵
۶	تاریخ (۱)	۱۰	۵۱	۶۰	۱۰
۷	جغرافیای ایران	۱۰	۶۱	۷۰	۱۰
۸	منطق	۱۰	۷۱	۸۰	۱۵
۹	اقتصاد	۱۰	۸۱	۹۰	۱۵

# آزمون ۱ دی ماه ۱۴۰۲

## دهم انسانی

نام درس	معمولاً دانش آموزان در هر رده‌ی ترازى به چند سؤال از هر ۱۰ سؤال پاسخ می‌دهند.					این قسمت را قبل از شروع آزمون پر کنید. شما به چند سؤال از هر ۱۰ سؤال پاسخ خواهید داد؟
	۴۰۰۰	۴۷۵۰	۵۵۰۰	۶۲۵۰	۷۰۰۰	
ریاضی و آمار (۱)	۱	۲	۳	۴	۶	
علوم و فنون ادبی (۱)	۱	۲	۳	۵	۶	
جامعه‌شناسی (۱)	۲	۴	۶	۷	۸	

مدت پاسخ‌گویی: ۵۵ دقیقه

تعداد سؤال: ۴۰

### عنوان مواد امتحانی، تعداد، شماره سؤال‌ها و مدت پاسخ‌گویی

ردیف	مواد امتحانی	تعداد سؤال	از شماره	تا شماره	مدت پاسخ‌گویی (به دقیقه)
۱	ریاضی و آمار (۱)	۱۰	۱	۱۰	۲۵
۲	ریاضی و آمار (۱) - سؤال‌های «آشنا»	۱۰	۱۱	۲۰	
۳	علوم و فنون ادبی (۱)	۱۰	۲۱	۳۰	۱۵
۴	جامعه‌شناسی (۱)	۱۰	۳۱	۴۰	۱۵

وقت پیشنهادی: ۲۵ دقیقه

ریاضی و آمار (۱)

تابع

مفهوم تابع، ضابطه جبری تابع

صفحه‌های ۴۰ تا ۵۵

۱- چند مورد از روابط توصیفی زیر، تابع نیستند؟

الف) رابطه بین یک شخص و گروه خونی‌اش

ب) رابطه یک مربع به ضلع  $x$  با مساحتش

پ) رابطه‌ای که به هر عدد مثبت، ریشه دوم آن را نسبت می‌دهد.

ت) رابطه مادر با فرزندانش

ث) رابطه یک آزمون با طراح آن

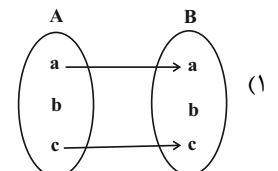
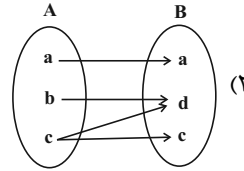
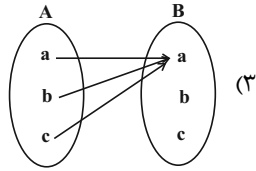
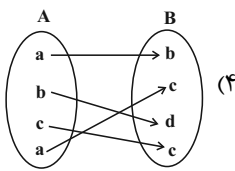
(۱) ۱

(۲) ۲

(۳) ۳

(۴) ۴

۲- کدام یک از نمودارهای زیر، همواره تابع است؟



۳- اگر دامنه و برد تابع  $f = \{(4, 8), (a, 4), (12, b)\}$  با هم برابر باشد،  $b - a$  کدام است؟

(۲) ۱۲

(۱) ۲۰

(۴) ۸

(۳) ۴

۴- اگر  $f = \{(2, 2), (4, 5), (2, a+b), (1, 0), (4, 2a+b)\}$  یک تابع باشد، مقدار  $\frac{a}{b}$  کدام است؟

(۲) -۳

(۱) -۲

(۴)  $\frac{1}{3}$

(۳)  $\frac{1}{2}$

۵- اگر بخواهیم محیط دایره (P) را برحسب مساحت (S) آن بنویسیم، ضابطه آن به کدام صورت است؟

(۲)  $2\pi S$

(۱)  $\pi S$

(۴)  $2\sqrt{\pi S}$

(۳)  $\sqrt{2\pi S}$

۶- اگر برد تابع  $f(x) = x^2 + 4$  برابر  $\{5, 13\}$  بوده و تعداد اعضای دامنه تابع دارای حداکثر تعداد ممکن باشد، مجموع اعضای دامنه کدام است؟

(۱) صفر (۲) ۴

(۳) ۲ (۴) ۸

۷- تابع  $f$  به هر عدد حقیقی، نصف تفاضل مجذور آن عدد از عدد یک را نسبت می‌دهد. حاصل  $f(2) - 2f(0)$  کدام است؟

(۱)  $\frac{1}{2}$  (۲)  $-\frac{5}{2}$

(۳)  $-\frac{1}{2}$  (۴)  $\frac{3}{2}$

۸- اگر  $f(x) = \sqrt{5x-1}$  و  $g(x) = 2\sqrt{x}$  و  $f(1) \times g(1) = 2k + 2$  باشد، مقدار  $k$  کدام است؟

(۱) ۱ (۲) ۲

(۳) ۳ (۴) ۴

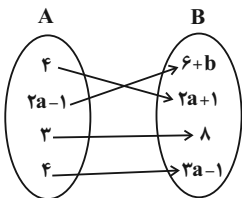
۹- اگر رابطه پیکانی زیر یک تابع باشد، برد این تابع چند عضو دارد؟

(۱) ۴

(۲) ۳

(۳) ۲

(۴) ۱



۱۰- در تابع  $f: A \rightarrow B$ ، اگر  $A = \{1, 2, 3\}$  باشد، آنگاه برد تابع  $f$  چند عضو دارد؟  $f(x) = x^2 - 3x + 2$

(۱) ۱ (۲) ۲

(۳) ۳ (۴) بی‌شمار

ریاضی و آمار (۱) - سؤال های «آشنا»

۱۱- در تابع  $y = 2x^3 + 1$ ، متغیر ... تابعی از ... است و ... متغیر مستقل و ... متغیر وابسته است.

(۱)  $x, x, x, y$

(۲)  $x, y, y, x$

(۳)  $x, x, y, x$

(۴)  $x, y, x, y$

۱۲- اگر  $f = \{(1, x - 2y), (2, 3), (9, 5), (1, -7), (9, x + y)\}$  یک تابع باشد، مقدار  $x^2 + y^2$ ، چند برابر  $-x - 4y$  است؟

(۱) ۲

(۲) ۱

(۳) -۱

(۴) -۲

۱۳- می‌خواهیم رابطه  $f = \{(6, m - 1), (5, k), (6, 2n), (n, 10)\}$  تابع نباشد، با توجه به گزینه‌ها،  $m$ ،  $k$  و  $n$  چه مقادیری را می‌توانند اختیار کنند؟

(۱)  $k = 1, n = 1, m = 3$

(۲)  $k = 10, n = 5, m = 1$

(۳)  $k = 2, n = 2/5, m = 6$

(۴)  $k = 20, n = 1/5, m = 4$

۱۴- مجموعه  $A$  دارای ۲ عضو و مجموعه  $B$  دارای ۳ عضو است. تعداد تابع‌هایی که از مجموعه  $A$  به  $B$  تعریف می‌شود را  $m$  و تعداد تابع‌هایی که از

مجموعه  $B$  به  $A$  تعریف می‌شود را  $n$  در نظر می‌گیریم. در این صورت  $\frac{m}{n}$  کدام است؟

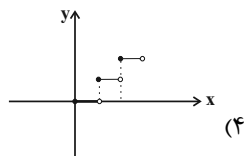
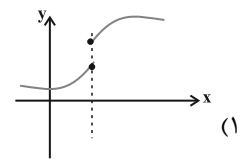
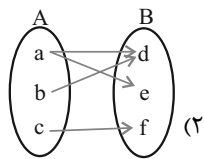
(۱) ۱

(۲)  $\frac{8}{9}$

(۳) ۲

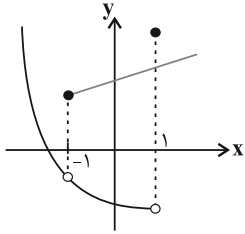
(۴)  $\frac{9}{8}$

۱۵- کدام یک از گزینه‌های زیر مربوط به یک تابع است؟



x	۱	۵	-۱	-۵	۱
y	۳	۶	۴	۶	۴

۱۶- نمودار زیر، مربوط به رابطه  $f$  است. کوچک ترین محدوده‌ای از مقادیر  $x$  ها که با حذف نمودار آن رابطه  $f$  به یک تابع تبدیل می‌شود، کدام است؟



(۱)  $-1 \leq x < 1$

(۲)  $x > -1$

(۳)  $-1 < x \leq 1$

(۴)  $x < 1$

۱۷- با توجه به تابع زیر، حاصل  $a + b + c$  کدام است؟

$$\begin{cases} f: A \rightarrow B, & A = \{-2, a, 3\} \\ f(x) = \frac{x+1}{x-2}, & R_f = \{b, 2, c\} \end{cases}$$

(۲)  $-\frac{5}{4}$

(۱)  $\frac{37}{4}$

(۴)  $-\frac{3}{4}$

(۳)  $\frac{27}{4}$

۱۸- در تابعی با ضابطه  $f(x) = ax^2 + bx - 2$ ، با شرط  $f(1) = -3$  و  $f(3) = 7$ ، مقدار  $b$  کدام است؟

(۲)  $-2$

(۱)  $-3$

(۴)  $1$

(۳)  $-1$

۱۹- کدام تابع، قطعاً وجود ندارد؟

(۱) تابعی که دامنه آن تک عضوی باشد.

(۲) تابعی که فقط برد آن تک عضوی باشد.

(۳) تابعی که تعداد اعضای دامنه آن بیشتر از تعداد اعضای برد آن است.

(۴) تابعی که تعداد اعضای برد آن بیشتر از تعداد اعضای دامنه آن است.

۲۰- کدام توصیف کلامی، برای ضابطه تابع  $f(x) = \frac{x^2}{3} - \sqrt{x}$ ، مناسب است؟ ( $x \in \mathbb{N}$ )

(۱) تابع  $f$  به هر عدد طبیعی، نصف مکعب آن عدد، منهای مجذورش را نسبت می‌دهد.

(۲) تابع  $f$  به هر عدد طبیعی، ثلث مکعب آن عدد، منهای جذرش را نسبت می‌دهد.

(۳) تابع  $f$  به هر عدد طبیعی، ثلث مربع آن عدد، منهای مجذورش را نسبت می‌دهد.

(۴) تابع  $f$  به هر عدد طبیعی، ثلث مربع آن عدد، منهای جذرش را نسبت می‌دهد.



علوم و فنون ادبی (۱)

وقت پیشنهادی: ۱۵ دقیقه

هماهنگی پاره‌های کلام،

سجع و انواع آن

صفحه‌های ۴۷ تا ۵۵

۲۱- در کدام مصراع، واج «ه» هم به‌عنوان صامت و هم مصوت به‌کار رفته است؟

(۱) بر شب شبیخون ساخته، خورش به عمد آریخته

(۲) الوداع ای دمتان همره آخر دم من

(۳) بهر بیمارنوازی به من آید همه

(۴) بر چرخ دوش از جام جم یک نیمه دیدار آمده

۲۲- علامت‌های هجایی کدام مصراع، از سه دفعه تکرار «U - - U - -» تشکیل شده‌است؟

(۱) بیم جان کاین بار خونم می‌خورد (۲) گوش دل رفته به آواز سماع

(۳) دیده از دیدار خوبان برگرفتن مشکل است (۴) دیگران را جامه می‌سوزد مرا جان

۲۳- تقطیع هجایی روبه‌روی همه مصراع‌ها درست است؛ به‌جز:

(۱) ز شراب لعل نوشین من رند بی‌نوا را: UU - U - U - UU - - -

(۲) گفتم که نیلویزم با مار سر زلفت: UU - - - - - UU - - - - -

(۳) پرستش جز او را سزاوار نیست: U - - - U - - - U - - -

(۴) نبود نقش دو عالم که رنگ الفت بود: UU - U - U - - - U - - -

۲۴- از دیدگاه موسیقی شعر، کدام گزاره درباره ابیات زیر صدق نمی‌کند؟

«ای دل چو زمانه می‌کند غمناکت ناگه برود ز تن، روان پاکت

بر سبزه نشین و خوش بزی روزی چند زان پیش که سبزه بردمد از خاکت»

(۱) مصراع اول دارای علامت‌های هجایی «UU - U - U - - - -» می‌باشد.

(۲) مصراع دوم دارای ۳ مصوت بلند و ۷ هجای بلند است.

(۳) مصراع سوم، دارای هجای کشیده‌ای است که به‌عنوان هجای بلند محسوب می‌شود.

(۴) مصراع چهارم فاقد هجای کشیده است و آهنگ بیت، ملایم و آرام است.

۲۵- تعداد هجای کشیده کدام بیت، کم‌تر است؟

(۱) ای نیست کرده هست را بشنو سلام مست را مستی که هر دو دست را پابند دامت می‌کند

(۲) آب چه دانست که او گوهر گوینده شود خاک چه دانست که او غمزه غمازه شود

(۳) کسی کو خواب می‌بیند که با ما هست بر گردون چه غم گر این تن خفته میان کاهدان باشد

(۴) چو شه عشق کشیدش ز همه خلق بریدش نظر عشق گزیدش همه حاجات روا شد

۲۶- به ترتیب، هر یک از سجع‌های به کار رفته در متن زیر از کدام نوع است؟

«مردان دلاور از کمین به درجستند و دست یکان‌یکان بر کتف بستند؛ اتفاقاً در آن میان جوانی بود، میوهٔ عنفوان شبابش نورسیده و سبزهٔ گلستان عذارش نودمیده. یکی از وزرا پای تخت ملک را بوسه داد و روی شفاعت بر زمین نهاد.»

- (۱) متوازی - متوازی - متوازن  
(۲) مطرف - متوازی - مطرف  
(۳) متوازی - مطرف - متوازن  
(۴) مطرف - مطرف - مطرف

۲۷- بیت کدام گزینه، دارای سجع است؟

- (۱) به خدا که روز نیکو ز پگه پدید باشد  
(۲) نه ز بویم نه ز رنگم نه ز نامم نه ز ننگم  
(۳) به کار خویش می‌رفتم به درویشی خود، ناگه  
(۴) بپرسیدم به کوی دل ز پیری من از آن دلبر  
که درآید آفتابش به وصال در کنارم  
حذر از تیر خدنگم که خدایی است کمانم  
مرا پیش آمد آن خواجه بدیدم پیچ دستارش  
اشارت کرد آن پیرم که در اسرار جوییدش

۲۸- ارزش موسیقایی سجع کدام عبارت بیشتر است؟

- (۱) الهی اگر بهشت چون چشم و چراغ است، بی دیدار تو درد و داغ است.  
(۲) عشق قفسی است آهنین و تنگ، نه روی شکستن و نه روی درنگ.  
(۳) هر که در زندگی نانش نخورند، چون بمیرد نامش نبرند.  
(۴) متکلم را تا کسی عیب نگیرد، سخنش صلاح نپذیرد.

۲۹- کدام یک از عبارات زیر، دارای سجع مطرف هستند؟

- (الف) دست تطاول به مال رعیت دراز کرده بود و جور و اذیت آغاز کرده.  
(ب) هر که دست از جان بشوید، هرچه در دل دارد بگوید.  
(ج) گفت ای سفیه! شتر را با تو چه مناسبت است و تو را بدو چه مشابهت؟  
(د) وزیر این سخن بشنید، طوعاً و کرهاً بپسندید.

- (۱) «الف» - «ب» (۲) «ب» - «ج» (۳) «الف» - «د» (۴) «ج» - «د»

۳۰- کدام بیت با عبارت زیر تناسب مفهومی دارد؟

«دولت نه به کوشیدن است، چاره کم جوشیدن است.»

- (۱) به رحمت سر زلف تو واثقم ورنه  
(۲) دولت آن است که بی خون دل آید به کنار  
(۳) طمع ز اختر دولت مدار یک‌رنگی  
(۴) دولتی را که نباشد غم از آسیب زوال  
کشش چو نبود از آن سو چه سود کوشیدن  
ورنه با سعی و عمل باغ جنان این همه نیست  
که هر چه سبز کند آفتاب زرد کند  
بی تکلف بشنو دولت درویشان است

هدف‌گذاری چند از ۱۰:

در هر آزمون برای هر درس هدف‌گذاری چند از ۱۰ داشته باشید. وقتی هدف‌گذاری می‌کنید که در یک درس می‌خواهید به ۵ سؤال از هر ۱۰ سؤال پاسخ بدهید؛ یعنی می‌توانید به ۵ سؤال جواب ندهید. این هدف‌گذاری به شما کمک می‌کند تا با آرامش بیشتری سوالات دشوار و وقت‌گیر را کنار گذاشته و پاسخ به آن را برای پایان آزمون بگذارید.

جامعه‌شناسی (۱)

وقت پیشنهادی: ۱۵ دقیقه

جهان‌های اجتماعی،  
پیامدهای جهان اجتماعی،  
ارزیابی جهان‌های اجتماعی  
صفحه‌های ۳۸ تا ۶۳

۳۱- به ترتیب، کدام گزینه در رابطه با فرهنگ اساطیری درست و درباره محدودیت‌های جهان متجدد از دیدگاه وبر نادرست است؟

(۱) فرهنگ این جهان، هستی را فراتر از طبیعت می‌بیند و زندگی این جهان را در سایه حیات برتر، مقدس و متعالی می‌گرداند. - رواج کنش‌های حسابگرانه معطوف به دنیا، عرصه را بر سایر کنش‌های انسانی، مانند کنش‌های عاطفی و اخلاقی تنگ می‌کند.

(۲) با طرد دانش ابزاری متناظر با طبیعت، امکان بهره‌وری معقول انسان از طبیعت را دور از دسترس می‌سازد. - علوم تجربی با روش تجربی و فناوری حاصل از آن، قدرت پیش‌بینی و پیشگیری از حوادث و مسائل طبیعی و مسلط شدن بر آن‌ها را از انسان می‌گیرد.

(۳) محصول انحراف بشر از فرهنگ سکولار است. - جهان، صرفاً از مواد و موجودات خامی ساخته شده است که همه در اختیار و کنترل بشرند و به وسیله او به کار گرفته می‌شوند.

(۴) بهره‌وری‌های بی‌نظیر کنونی و بحران‌های زیست‌محیطی کنونی در دنیا، محصول دیدگاه فرهنگ اساطیری است. - جهان متجدد، رویکرد دنیوی و این جهانی دارد و در جهت برخورداری از زندگی دنیوی و تسلط انسان بر این عالم گام برمی‌دارد.

۳۲- جاهای خالی عبارات‌های زیر به ترتیب با کدام گزینه کامل می‌شود؟

- آرمان‌های اجتماعی در ... متبلور می‌شود.

- اساس ارزیابی واقعیت‌های اجتماعی ... هستند.

- دو ابزار مهم شناخت عقاید و ارزش‌ها ... است.

(۱) ارزش‌ها - هنجارهای اجتماعی - عقل و وحی

(۳) ارزش‌ها - آرمان‌های اجتماعی - عقل و وحی

(۲) رفتارها - آرمان‌های اجتماعی - عقل و تجربه

(۴) رفتارها - هنجارهای اجتماعی - تجربه و وحی

۳۳- به ترتیب، هر یک از عبارات زیر به کدام قسمت جدول مربوط است؟

- فرهنگی که مانع شکوفایی فطرت آدمی می‌شود.

- فرهنگی که محدوده عقاید و ارزش‌های آن، مربوط به این جهان است.

- انسان در این فرهنگ، از محدوده مرزهای این جهان عبور کرده و قائل به

خداوندگاران و قدرت‌های فوق طبیعی است.

- عناصر معنوی و مقدس طرد می‌شود و هیچ‌گونه قداستی در آن پذیرفته نیست.

(۱) ب - ج - الف - ب

(۲) ج - ب - الف - ج

(۳) ج - الف - ب - ب

(۴) ب - الف - ب - ج

۳۴- صحیح یا غلط بودن موارد زیر به ترتیب در کدام گزینه آمده است؟

- از جمله ارزش‌های بنیادی شبه‌جزیره عربستان، نگاه نژادی و قبیله‌ای بود.

- غریزه، کششی درونی در موجود زنده است که آن را به انجام دادن رفتارهای معینی وا می‌دارد.

- تفاوت‌هایی که مربوط به لایه‌های سطحی جهان اجتماعی باشد، از نوع تفاوت‌هایی است که میان جهان‌های اجتماعی مختلف رخ می‌دهد.

- اسپنسر، حرکت جوامع بشری را به دو مقطع «جوامع مکانیکی» و «جوامع ارگانیکی» تقسیم کرد.

(۱) غ - غ - ص - ص (۲) ص - ص - غ - غ (۳) ص - ص - ص - ص (۴) غ - غ - غ - ص

۳۵- تا زمانی که یک جهان اجتماعی ... پابرجاست، پیامدهای ضروری و الزامی آن نیز باقی است. با تغییر جهان اجتماعی موجود و ... جهان اجتماعی

جدیدی شکل خواهد گرفت و به دنبال آن، الزام‌های دیگری به وجود می‌آید که بر ... تأثیر می‌گذارد.

(۱) از طریق مشارکت اجتماعی افراد - تغییر ارزش‌ها و هنجارهای آن - جهان‌های اجتماعی دیگر

(۲) از طریق مشارکت اجتماعی افراد - برداشته شدن الزام‌های آن - فعالیت اجتماعی اعضای آن

(۳) بر پایه ارزش‌ها و هنجارهای خود - تغییر ارزش‌ها و هنجارهای آن - دگرگونی و گسترش جهان اجتماعی

(۴) بر اساس آگاهی و اراده افراد - برداشته شدن الزام‌های آن - بسط و گسترش جهان‌های اجتماعی دیگر

جهان معنوی	(ب)
جهان متجدد	(ج)
جهان دنیوی	(الف)

### ۳۶- کدام مورد در رابطه با تقسیم کار میان جامعه‌شناسان و مردم‌شناسان غربی نادرست است؟

- ۱) در جهان غرب، بنا به تقسیم کاری که صورت گرفته بود، وظیفه جامعه‌شناسی، مطالعه جوامع صنعتی و شهری پیشرفته (جوامع غربی) بود.
- ۲) جامعه‌شناسان غربی، جوامع ابتدایی (جوامع غیرغربی) را متعلق به گذشته بشر می‌پنداشتند که در دوران کودکی یعنی مراحل اولیه رشد خود باقی مانده‌اند.
- ۳) مردم‌شناسان بنا به وظیفه حرفه‌ای خود، با فرهنگ‌های غیرغربی مواجه شدند و به ابتدایی بودن آن فرهنگ‌ها پی بردند.
- ۴) یکی از مهم‌ترین انتقادها در اینجا، توسط مردم‌شناسان به خودمداری فرهنگ غرب وارد می‌شود.

### ۳۷- به ترتیب، پاسخ پرسش‌های زیر کدام است؟

- نظام معیار جهان اجتماعی چیست؟

- ساده‌یستی در کدام بخش از قلمروهای جامعه ایران قرار می‌گیرد؟

- جهان‌های اجتماعی که علم را به دانش تجربی محدود می‌کنند، چه دیدگاهی پیرامون عقاید و ارزش‌های اجتماعی دارند؟

- ۱) ارزش‌ها - درون قلمرو آرمانی - توانایی بررسی پیامدهای اجتماعی و تاریخی آن‌ها را نداریم.
- ۲) آرمان‌ها - درون قلمرو واقعی - می‌توانیم بودن یا نبودن این ارزش‌ها را شناسایی کنیم.
- ۳) آرمان‌ها - بیرون از قلمرو واقعی - راهی برای دآوری درباره حق و باطل بودن آن‌ها را نداریم.
- ۴) ارزش‌ها - بیرون از قلمرو آرمانی - فقط می‌توانیم درست و غلط بودن آن‌ها را بشناسیم.

### ۳۸- کدام یک از موارد زیر نادرست است؟

الف) جهان اجتماعی، با آگاهی و اراده افراد انسانی پدید می‌آید؛ این پدیده، پس از آن‌که با کنش انسان تحقق پیدا کرد، پیامدها و الزام‌هایی را به دنبال می‌آورد که وابسته به قرارداد و اراده افراد است.

ب) با تغییر جهان اجتماعی موجود، جهان اجتماعی جدیدی شکل می‌گیرد که همراه با الزامات جهان اجتماعی قبلی، الزام‌های دیگری نیز به دنبال می‌آورد که بر فعالیت اجتماعی اعضای آن تأثیر می‌گذارد.

ج) آرمان‌ها و ارزش‌ها و فرصت‌ها و محدودیت‌های هر جهان اجتماعی، ملاکی برای ارزیابی آن‌ها با یکدیگر است.

د) در جهان متجدد، دآوری درباره ارزش‌ها و آرمان‌های بشری، به تمایلات افراد و گروه‌های متفرق سپرده می‌شود. این پدیده، منجر به زوال معنا می‌شود.

- ۱) «الف»، «ب»      ۲) «ب»، «ج»      ۳) «ج»، «د»      ۴) «الف»، «د»

### ۳۹- به ترتیب، در رابطه با موارد زیر، کدام گزینه صحیح است؟

- تغییرات مربوط به حوزه نمادها و هنجارها

- افزایش یا کاهش جمعیت

- اعتقاد به لزوم الگوگیری جوامع عقب‌مانده تاریخی از جوامع پیشرفته

- ۱) تغییرات عمیق - تفاوت‌های مربوط به حوزه نمادها و هنجارها - دیدگاه عرضی
- ۲) تغییرات سطحی - تفاوت‌های مربوط به لایه سطحی جهان اجتماعی - نگاه طولی به تاریخ بشر
- ۳) تغییرات عمیق - تفاوت‌های مربوط به لایه عمیق جهان اجتماعی - دیدگاه تک‌خطی
- ۴) تغییرات سطحی - از نوع تفاوت‌های میان جهان‌های اجتماعی مختلف - نگاه عرضی به تاریخ بشر

### ۴۰- عبارت «حقیقت، هرچند خود ثابت است؛ ولی از جهت قرار گرفتن در قلمرو آرمانی و واقعی ثابت نبوده و تغییرپذیر است»؛ یعنی ...

- ۱) جامعه، امکان انحراف از فرهنگ حق و پذیرش فرهنگ باطل را دارد؛ همان‌گونه که امکان خروج از فرهنگ باطل و قبول فرهنگ حق وجود دارد.
- ۲) حق یا باطل بودن عقاید، ارزش‌ها، هنجارها و کنش‌ها براساس آگاهی یا جهل، توجه یا بی‌توجهی مردم جوامع مختلف نسبت به آن‌ها تعیین می‌شود.
- ۳) جوامع مختلف با ایمان به عقاید و ارزش‌های حقیقی، حقیقت را به عرصه فرهنگ واقعی وارد می‌کنند و اگر اعمال خود را براساس همان عقاید و ارزش‌ها سازمان دهند، حقیقت به حوزه فرهنگ آرمانی راه پیدا می‌کند.
- ۴) انسان به دلیل اینکه دارای اختیار است، می‌تواند برخلاف آنچه واقعیت است، عمل کند.

# آزمون ۱ دی ماه ۱۴۰۲

## دهم انسانی

نام درس	معمولاً دانش‌آموزان در هر رده‌ی ترازوی به چند سؤال از هر ۱۰ سؤال پاسخ می‌دهند.					این قسمت را قبل از شروع آزمون پر کنید. شما به چند سؤال از هر ۱۰ سؤال پاسخ خواهید داد؟
	۴۰۰۰	۴۷۵۰	۵۵۰۰	۶۲۵۰	۷۰۰۰	
عربی، زبان قرآن (۱)	۱	۲	۳	۴	۶	
تاریخ (۱)	۲	۴	۶	۷	۸	
جغرافیای ایران	۲	۳	۵	۷	۸	
منطق	۱	۲	۳	۴	۵	
اقتصاد	۱	۲	۳	۵	۷	

مدت پاسخ‌گویی: ۶۵ دقیقه

تعداد سؤال: ۵۰

عنوان مواد امتحانی، تعداد، شماره سؤال‌ها و مدت پاسخ‌گویی

ردیف	مواد امتحانی	تعداد سؤال	از شماره	تا شماره	مدت پاسخ‌گویی (به دقیقه)
۱	عربی، زبان قرآن (۱)	۱۰	۴۱	۵۰	۱۵
۲	تاریخ (۱)	۱۰	۵۱	۶۰	۱۰
۳	جغرافیای ایران	۱۰	۶۱	۷۰	۱۰
۴	منطق	۱۰	۷۱	۸۰	۱۵
۵	اقتصاد	۱۰	۸۱	۹۰	۱۵

## ■ عین الأنسب في الجواب للترجمة من أو إلى العربية: (٤١ - ٤٥)

۴۱- « العلماء المجدون كانوا سافروا للتعرف على سبب سقوط تلك الطائرة! »:

(۱) دانشمندانی که تلاشگرند، برای شناخت علت سقوط آن هواپیما سفر کردند!

(۲) دانشمندان تلاشگر برای شناختن علت افتادن آن هواپیما سفر کرده بودند!

(۳) دانشمندان تلاشگر برای اینکه علت سقوط آن هواپیما را بشناسند سفر کرده بودند!

(۴) دانشمندان تلاشگر برای شناختن علت افتادن آن هواپیما سفر می‌کردند!

۴۲- « في يوم من الأيام رأيتُ الإعصار الشديد الذي كان يسحبُ الأسماك إلى السماء و كان الناس قد تحيروا من هذه

الظاهرة العجيبة! »: در روزی از روزها ...

(۱) گردباد شدیدی را دیدم که ماهی‌ها را به آسمان می‌کشاند و مردم از این واقعه عجیب شگفت‌زده شده‌اند!

(۲) طوفان شدید را که دیدم، ماهی‌ها را به سمت آسمان می‌کشاند و مردم از این پدیده عجیب شگفت‌زده شده بودند!

(۳) گردباد شدید را مشاهده کردم که ماهی‌ها را به آسمان می‌کشاند و مردم از این واقعه عجیب شگفت‌زده شده بودند!

(۴) گردباد شدیدی را دیدم که ماهی‌ها را به آسمان می‌کشاند و مردم از این پدیده عجیب شگفت‌زده شده بودند!

۴۳- « قَد فَرَّقَ الإصرارُ عَلَى الخِلافِ و الغدوانِ سَكَّانَ الأَرْضِ فَتَفَرَّقُوا! »:

(۱) پافشاری ساکنان زمین بر مخالفت و دشمنی‌ها بینشان تفرقه انداخته پس پخش شده‌اند!

(۲) اصرار بر مخالفت و تجاوزگری ساکنان زمین، آن‌ها را پراکنده ساخته است، پس متفرق شدند!

(۳) تأکید بر اختلاف و کینه‌ورزی‌ها اهل کره زمین را پراکنده کرد، در نتیجه متفرق هستند!

(۴) پافشاری بر اختلاف و دشمنی، ساکنان زمین را پراکنده ساخته است، پس پراکنده شدند!

۴۴- عین الخطأ:

(۱) اجتنبوا أي إساءة، هذا رسالة الإسلام: از هر بدی‌ای دوری کنید، این پیام اسلام است!

(۲) تُؤَكِّدُ عَلَى الحریةِ و عَلَى التَّعایشِ معاً: با یکدیگر بر آزادی و بر هم‌زیستی تأکید می‌کنیم!

(۳) كلنا بما لدينا فرحون، فهذا لأنفكر بالتغيير: ما به آنچه هستیم خوشحالیم، لذا هرگز به تغییر فکر نمی‌کنیم!

(۴) نحن خمس ساكني العالم، نعيش فوق هذه الأرض: ما یک پنجم ساکنان جهان هستیم که روی این زمین زندگی می‌کنیم!

۴۵- «رهبان را به ما شناساند و به روشنایی هدایت‌مان کرد تا پراکنده نشویم!» عین الصحیح:

(۱) عرفتنا قائدنا و هدتنا إلى النور حتى لا نتفرق!

(۲) تعرفنا قائدنا و هدانا بالنور حتى لا تفرقوا!

(۳) عرفتنا قائدنا و اهدتنا إلى النور حتى لا تفرقوا!

(۴) عرفنا قائدنا و نهدي إلى النور حتى نفرق!

## ۴۶- عین الخطأ عن المفردات:

- (۱) وَاَعْتَصِمُوا بِحَبْلِ اللَّهِ جَمِيعًا! (جمع) ← الْحَبَال
- (۲) كُلَّ حِزْبٍ بِمَا لَدَيْهِمْ فَرِحُونَ! (مترادف) ← مَسْرُورُونَ
- (۳) مَنْ يَعْمَلْ لِلْعَدُوِّ فَهُوَ مِنَ الْعُمَّالِ! (مفرد) ← الْعَامِل
- (۴) لَقَدْ كَانَتْ رِسَالَةٌ الْإِسْلَامِ قَائِمَةً عَلَى اجْتِنَابِ أَيْ إِسَاءَةٍ! (متضاد) ← الْإِحْسَان

## ۴۷- عین ما فيه مفهوم مقابل «الصدّاقة»:

- (۱) ﴿إِغْفِرْ لَنَا وَارْحَمْنَا﴾
- (۲) النَّاسُ نِيَامٌ؛ فَإِذَا مَاتُوا إِنْتَبَهُوا!
- (۳) يَزْرَعُ الْجَاهِلُ الْعُدْوَانَ فَيُحْصِدُ الْخُسْرَانَ!
- (۴) ﴿اللَّهُ الَّذِي يُرْسِلَ الرِّيَّاحَ فَتُثِيرُ سَحَابًا فَيَبْسُطُهُ فِي السَّمَاءِ﴾

## ۴۸- عین ما ليس فيه فعل مزيد ثلاثي:

- (۱) ﴿يُعَلِّمُهُمُ الْكِتَابَ وَالْحِكْمَةَ﴾
- (۲) يَحْتَقِلُ أَهَالِي الْهُندُوراسِ بِهَذَا الْيَوْمِ سَنَوِيًّا!
- (۳) لَا يَجُوزُ الْإِصْرَارُ عَلَى نِقَاطِ الْخِلَافِ وَالْعُدْوَانِ!
- (۴) ظَاهِرَةٌ مَطَرِ السَّمَكِ الْعَجِيبَةِ يُحِيرُنِي كَثِيرًا!

## ۴۹- عین الصّحيح عن الأفعال الموجودة في العبارات:

- (۱) اِسْتَمِعُوا إِلَى الْكَلَامِ الْحَقِّ!: مَصْدَرُهُ عَلَى بَابِ «اِسْتِفْعَالِ»
- (۲) النَّاسُ نِيَامٌ فَإِذَا مَاتُوا إِنْتَبَهُوا!: مَصْدَرُهُ عَلَى بَابِ «اِنْفِعَالِ»
- (۳) أَنَا وَ زَمِيلِي اِسْتَلَمْنَا رَسَائِلَ عَبْرِ الْاِنْتَرْنِتِ!: مَصْدَرُهُ عَلَى بَابِ «اِسْتِفْعَالِ»
- (۴) الْاِعْصَارُ رِيحٌ شَدِيدَةٌ تَنْتَقِلُ مِنْ مَكَانٍ إِلَى مَكَانٍ آخَرَ!: مَصْدَرُهُ عَلَى بَابِ «اِفْتِعَالِ»

## ۵۰- عین ما فيه الفعل اللازم:

- (۱) يَا مَرْنَا الْوَالِدَانِ بِأَدَاءِ الْأَمَانَةِ لِأَصْدِقَائِنَا!
- (۲) نَتَعَاوَنُ مَعَ بَعْضٍ فِي حِفْظِ إِتْحَادِ أُمَّتِنَا!
- (۳) شَجَعْنَا فَرِيقَنَا الْفَائِزِ فِي نِهَائَةِ الْمُسَابَقَةِ!
- (۴) مَعْجَمُ الْقَامُوسِ يَضَمُّ مَفْرَدَاتٍ كَثِيرَةً بِاللُّغَةِ الْعَرَبِيَّةِ!

## 📖 کارنامه اشتباهات:

اشتباهات شما معلم‌های خوبی برای پیشرفت شما هستند. وقتی به یک سؤال اشتباه جواب می‌دهید یعنی آن موضوع را ناقص یاد گرفتاید و معمولاً با یک تلنگر یادگیری تان کامل می‌شود. برای امتحانات نیمسال اول، کارنامه اشتباهات خود را به صورت درس به درس در صفحه شخصی خود دانلود کنید و سوالات هر درس را برای امتحان دوباره تمرین کنید.

تاریخ (۱)

وقت پیشنهادی: ۱۰ دقیقه

یونان و روم،  
مطالعه و کاوش در گذشته‌های دور  
صفحه‌های ۵۰ تا ۶۹

۵۱- چرا عصر میسنی را اولین دوره تمدن یونان باستان می‌گویند؟

- (۱) بخش بزرگی از این تمدن در قلمرو یونان قرار داشت.
- (۲) طوایفی که از دشت‌های اروپای شرقی آمده بودند شهرهای آن را بنا کردند.
- (۳) نخستین امپراتوری‌های یونان در این سرزمین به وجود آمد.
- (۴) برای اولین بار پایه و اساس تمدن یونان در شهر میسن بنا نهاده شد.

۵۲- چه عاملی باعث شد که طبقه‌ای از اشراف و ثروتمندان به جای شاهان، قدرت را در یونان به دست بگیرند؟

- (۱) شورش‌های متعدد داخلی
- (۲) توسعه دریانوردی و تجارت خارجی
- (۳) جنگ‌های خارجی با رومیان و ایرانیان
- (۴) جنگ‌های داخلی پلوپونزی

۵۳- روم غربی در اثر چه عاملی نابود شد و روم شرقی تا چه زمانی دوام آورد؟

- (۱) حمله امپراتوری عثمانی - هجوم اقوام بیابان‌گرد
- (۲) شورش‌های داخلی - فتح پایتخت توسط امپراتوری عثمانی
- (۳) هجوم اقوام بیابان‌گرد - فتح پایتخت توسط امپراتوری عثمانی
- (۴) جنگ‌های با همسایگان - هجوم اقوام بیابان‌گرد

۵۴- برجسته‌ترین دستاوردهای هنری تمدن روم کدام‌اند؟

- (۱) معماری - مجسمه‌سازی
- (۲) ادبیات و شعر - مجسمه‌سازی
- (۳) معماری - نقاشی
- (۴) ادبیات و شعر - نقاشی

۵۵- در زمان قسطنطین (کنستانتین) امپراتور روم شرقی، دین مسیحیت چه موقعیتی یافت؟

- (۱) رونق بی‌سابقه‌ای یافت.
- (۲) به دین رسمی امپراتوری تبدیل شد.
- (۳) مسیحیان تحت تعقیب قرار گرفتند.
- (۴) یهودیان به شدت با این آئین به مخالفت برخاستند.

۵۶- تا دو قرن قبل، منابع مورخان ایرانی برای نوشتن تاریخ ایران باستان چه بود؟

- (۱) کتاب‌ها و کتیبه‌های میخی کشف‌شده از کاوش‌های باستان‌شناسی
- (۲) خدای‌نامه‌ها و داستان‌های شاهنامه فردوسی
- (۳) نوشته‌های هرودت و مورخان یونانی و رومی
- (۴) کتاب‌های تاریخی و سفرنامه‌ها

۵۷- چرا باستان‌شناسان آلمانی و آمریکایی دیرتر از فرانسوی‌ها اقدام به کاوش‌های باستان‌شناسی در ایران کردند؟

- (۱) بدبینی و خصومت دولت ایران نسبت به این کشورها پس از وقایع جنگ جهانی
- (۲) امتیاز انحصاری فرانسوی‌ها برای کاوش‌های باستان‌شناسی
- (۳) عدم علاقه این دولت‌ها به سرمایه‌گذاری‌های فرهنگی در ایران
- (۴) عدم بهره‌مندی از تجهیزات و ابزارهای لازم برای حفاری

۵۸- کاوش‌های جدید، نقطه آغاز یک‌جانشینی و شروع کشاورزی در ایران را مربوط به چه دوره‌ای می‌دانند؟

- (۱) هم‌زمان با تشکیل حکومت مادها
- (۲) هم‌زمان با مهاجرت اقوام آریایی به ایران
- (۳) پیش از ورود آریایی‌ها به ایران
- (۴) بعد از برپایی حکومت هخامنشیان

۵۹- تورات (کتاب دینی یهودیان) چگونه در بررسی تاریخ ایران باستان به مورخان ایرانی کمک کرده است؟

- (۱) بازآفرینی جغرافیای تاریخی منطقه خاورمیانه با حکمرانی ایران بر بخش اعظم آن
- (۲) صحت‌سنجی مطالب نقل‌شده به عنوان یک منبع آسمانی
- (۳) کمک به شناختن تاریخ سلسله‌های پادشاهی اشکانیان و ساسانیان
- (۴) نقل اطلاعاتی از حکومت هخامنشیان، به ویژه کورش کبیر

۶۰- دست اول یا دست دوم بودن منابع زیر در کدام گزینه آمده است؟

«تاریخ هرودت - رساله دکتری استاد پاریزی - خدای‌نامه‌ها - کتاب کارنامه اردشیر بابکان»

- (۱) دست اول - دست اول - دست دوم - دست اول
- (۲) دست اول - دست دوم - دست اول - دست اول
- (۳) دست دوم - دست اول - دست دوم - دست اول
- (۴) دست اول - دست دوم - دست دوم - دست اول

کارنامه بازیابی:

برای جمع‌بندی بهتر نیمسال اول می‌توانید از کارنامه بازیابی استفاده کنید. در کارنامه بازیابی آزمون‌هایی که تاکنون داده‌اید به صورت مبحثی برای شما شخصی‌سازی می‌شود. شما می‌توانید در هر مبحث، سوالات همه آزمون‌ها را به تفکیک سؤال‌هایی که پاسخ صحیح داده‌اید، سؤال‌هایی که پاسخ اشتباه داده‌اید سوالاتی که جواب نداده‌اید، همراه با پاسخ تشریحی دریافت کنید.



جغرافیای ایران

وقت پیشنهادی: ۱۰ دقیقه

ناهمواری های ایران  
آب و هوای ایران (تا پایان عوامل  
مؤثر بر آب و هوای ایران)  
صفحه های ۲۲ تا ۴۰

۶۱- همه گزینیه‌ها در مورد اهمیت ناهمواری‌ها صحیح هستند؛ به جز:

- (۱) پیدایش دوران‌های زمین‌شناسی
- (۲) تشکیل اجتماعات انسانی
- (۳) پیروزی‌ها و ناکامی‌های تاریخی
- (۴) نوع معیشت مردم

۶۲- به کدام دلیل تمرکز سکونتگاه‌ها در نیمه غربی کشور بیشتر است؟

- (۱) بخش بیشتر سرزمین ما را نواحی مرتفع و کوهستانی تشکیل می‌دهد.
- (۲) پراکندگی جمعیت در روستاها و شهرهای کشور یکسان نیست.
- (۳) میان ناهمواری‌ها و تراکم جمعیت ارتباط نزدیکی وجود دارد.
- (۴) تعداد سکونتگاه‌ها در مناطق پایکوهی پراکنده‌تر است.

۶۳- شکل امروزی ناهمواری‌های ایران مربوط به کدام دوره است؟

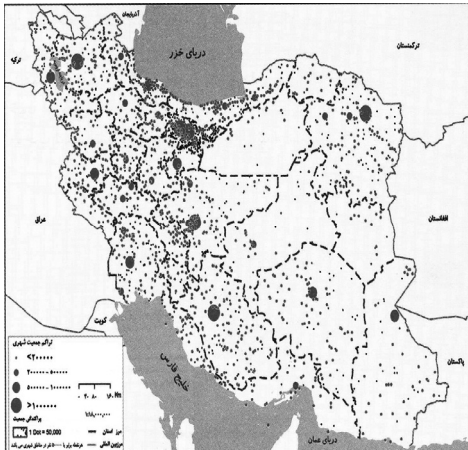
- (۱) اواخر دوران سنوزوئیک
- (۲) اواخر دوران دوم زمین‌شناسی
- (۳) اوایل دوران دوم زمین‌شناسی
- (۴) اوایل دوران سنوزوئیک

۶۴- همه عبارت‌ها با ویژگی‌های «منطقه کوهستانی تالش» مطابقت دارند؛ به جز:

- (۱) منطقه آذربایجان را از کناره‌های دریای خزر جدا کرده است.
- (۲) آب‌های جاری در این منطقه وارد دریاچه ارومیه می‌شوند.
- (۳) شیب عمومی این کوه‌ها به سمت خزر بیش از منطقه آذربایجان است.
- (۴) یکی از مهم‌ترین قله‌های آن ماسوله داغ می‌باشد.

۶۵- با توجه به ویژگی‌های «منطقه کوهستانی شمال کشور» کدام مورد به‌درستی تدوین نشده است؟

- (۱) کوهستان‌های تالش با جهت شمالی- جنوبی و کوهستان‌های البرز در امتداد غربی - شرقی ادامه دارند.
- (۲) منطقه کوهستانی آذربایجان و تالش هر دو دارای دو توده کوهستانی هستند که بر اثر فعالیت‌های آتشفشانی به‌وجود آمده‌اند.
- (۳) هزار مسجد و آلاداغ از رشته‌کوه‌های مهم کوه‌های شمال خراسان و علم‌کوه و تخت سلیمان از قله‌های منطقه کوهستانی البرز هستند.
- (۴) کوه‌های شمال خراسان در شمال شرقی ایران و منطقه کوهستانی آذربایجان در شمال غربی ایران قرار دارند.



۶۶- کدام گزینه درباره علل پیدایش دشت‌ها نادرست است؟

- (۱) «دشت نهابوند» بر اثر انباشت مواد حاصل از فرسایش به وجود آمده است.
- (۲) «ماهی‌دشت» بر اثر انحلال مواد آهکی شکل گرفته است.
- (۳) «دشت ارژن» در هنگام چین‌خوردگی‌های زمین ایجاد شده است.
- (۴) «دشت لوت» در نتیجه گسل خوردگی و فرونشست بخشی از پوسته زمین شکل گرفته است.

۶۷- چرا در دوره گرم سال، میزان «ریزش‌های جوی»، در کشورمان کاهش می‌یابد؟

الف) قرار گرفتن کشور ما در داخل کمربند خشک و بیابانی کره زمین

ب) گرم بودن و صعود هوا در اطراف مدار رأس‌السرطان

ج) پیشروی پرفشار جنب حاره‌ای در تابستان

د) نزدیکی به دریاها و امکان صعود هوای مرطوب در تابستان

- (۱) «الف» و «ج»      (۲) «الف» و «ب»      (۳) «ب» و «د»      (۴) «ج» و «د»

۶۸- زاویه تابش خورشید در عرض‌های بالای جغرافیایی چگونه است و در ایران به‌طور میانگین، میزان دما چه وضعیتی دارد؟

- (۱) مایل‌تر - از شمال به جنوب بیشتر می‌شود.
- (۲) عمودتر - از شرق به غرب بیشتر می‌شود.
- (۳) مایل‌تر - از شرق به غرب بیشتر می‌شود.
- (۴) عمودتر - از شمال به جنوب کمتر می‌شود.

۶۹- کمربند پرفشار جنب حاره‌ای به چه دلیل تشکیل می‌شود؟

- (۱) تابش مستقیم خورشید
- (۲) سنگینی و فرونشینی هوا
- (۳) گرمی و صعود هوا
- (۴) اختلاف درجه حرارت دریاها و قاره‌ها

۷۰- کدام مورد عبارت زیر را در خصوص توده‌های هوای ورودی به کشورمان، به‌درستی کامل می‌کند؟

«توده هوای ... ، اگرچه در دوره‌های متفاوتی وارد ایران می‌شوند اما ... ، شرایط بارش را در بخشی از کشور فراهم می‌کنند.»

- (۱) مرطوب غربی و مرطوب موسمی - همانند توده هوای سودانی
- (۲) مرطوب غربی و سرد و خشک سیبری - همانند توده هوای سودانی
- (۳) مرطوب موسمی و سودانی - برخلاف توده هوای سرد و خشک سیبری
- (۴) مرطوب موسمی و سرد و خشک سیبری - برخلاف توده هوای سودانی

سؤال‌های پیشنهادی برترها:

در دروسنامه‌های آزمون نمونه‌سؤال‌های پیشنهادی رتبه‌های برتر سال‌های قبل را می‌توانید تمرین کنید. این نمونه‌سؤال‌ها در صفحه مقطع شما هم در سایت کانون قرار خواهند گرفت. تمرین این سؤالات قبل از هر آزمون آمادگی شما را بیشتر می‌کند.

منطق

وقت پیشنهادی: ۱۵ دقیقه

اقسام استدلال استقرایی

صفحه‌های ۴۱ تا ۵۲

۷۱- کدام وصف پیرامون «استدلال» صحیح نیست؟

- (۱) همان «استنتاج» است که در آن صرف صدق نتیجه، قطعی بودن روند نتیجه‌گیری را معین نمی‌سازد.
- (۲) معیار طبقه‌بندی اقسام آن به «استقرایی» و «قیاسی»، صورت استدلال می‌باشد.
- (۳) قسمی از اقسام اندیشه است که موجودیت آن، متأخر است از وجود آن نوعی از علم که فاقد حکم می‌باشد.
- (۴) احتمالی بودن نتیجه استقراء، کاذب بودن آن را محتمل‌تر می‌گرداند و حمایت قطعی مقدمات قیاس از نتیجه، صدق آن را تضمین می‌کند.

۷۲- کدام مورد از شرایط استقرای تعمیمی قوی نیست؟

- (۱) نمونه‌ها باید دربردارنده اقسام مختلف جامعه آماری باشند.
- (۲) نسبت نمونه‌های مورد بررسی به جامعه آماری باید مناسب باشد.
- (۳) نمونه‌های آماری باید اتفاقی بررسی شوند.
- (۴) تعداد افراد جامعه آماری باید زیاد باشد.

۷۳- کدام یک از استدلال‌های زیر، یک استقرای تمثیلی است؟

- (۱) هر دانش‌آموزی درس خوان است و محمد دانش‌آموز است، پس محمد درس خوان است.
- (۲) خیابان خیس است اما دیشب باران نباریده است، پس شهرداری خیابان را شسته است.
- (۳) سعید با سرمایه‌ای اندک در بورس ثروتمند شد، پس من هم می‌توانم با سرمایه‌ای اندک در بورس ثروتمند شوم.
- (۴) هر بار که از این کوچه می‌روم دوچرخه‌ای در آن می‌بینم، پس اگر این بار نیز از این کوچه بروم، دوچرخه‌ای در آن خواهم دید.

۷۴- چند مورد از گزاره‌های زیر در باب «استقرای تمثیلی» نادرست هستند؟

- همواره می‌توانیم حرکت از «جزئی» به «جزئی» را ببینیم.
- گاهی مقدمات به‌طور مطلق از نتیجه پشتیبانی می‌کنند.
- همواره این‌گونه نیست که هر عبارتی که حاکی از شباهت میان دو امر باشد، استقرای تمثیلی نیز باشد.
- گاهی قوت بیشتری دارد که البته این امر، با تعداد وجوه همانندی میان دو امر، هم‌پسته است.
- همواره در مقابله کردن با صورت مغالطی آن، استدلال ارائه می‌شود.
- گاهی ممکن است که حکم بر مبنای تمثیل داده نشود.

(۱) یک

(۲) دو

(۳) سه

(۴) چهار

۷۵- در استدلال «معدل چهار ترم اولم بالای ۱۸ شده، پس تا ترم آخر معدلم بالای ۱۸ می‌شود.» که همه مصادیق قبلی هم بررسی شده است، چه شیوه‌ای

از استدلال به کار رفته است؟

- (۱) استقرای تعمیمی
- (۲) استقرای تام
- (۳) استنتاج بهترین تبیین
- (۴) استقرای تمثیلی

۷۶- کدام گزینه درباره روش «استنتاج بهترین تبیین» درست نیست؟

- (۱) در مسائل علمی از این نوع استنتاج فقط جهت بررسی فرضیه‌های علمی استفاده می‌شود و نتیجه این روش قطعی نیست.
- (۲) این روش، نوعی استدلال استقرایی است، در این روش به حذف تبیین‌های اشتباه می‌پردازیم.
- (۳) در این روش، احتمالات مختلف را بررسی می‌کنیم و در زندگی روزمره بسیار کاربرد دارد.
- (۴) در این روش، تخمین، مبنا و اساس کار است و در آن به نتیجه قطعی دست می‌یابیم.

۷۷- کدام عبارت بیانگر نقش استقراء در علوم تجربی است؟

- (۱) تأمین بنیادها و شالوده علوم تجربی
- (۲) رد قوانین کلی علمی
- (۳) ارائه فرضیه‌های علمی
- (۴) تبیین روش‌های آزمایشی در آزمایشگاه

۷۸- «کمال می‌گوید زندگی مانند رودی است که دائم می‌گذرد و نباید حسرت آن را خورد. ولی تقی می‌گوید زندگی مانند باتلاقی است که هرچه به آن

اضافه شود باقی می‌ماند و از بین نمی‌رود؛ پس نمی‌شود بی‌خیال آن شد.» به ترتیب نوع استدلال استفاده شده توسط کمال و پاسخ تقی به آن بیانگر چه استدلالی است و کدام راه‌حل برای نقض آن است؟

- (۱) استقرای تمثیلی - توجه به وجوه تمایز
- (۲) استقرای تمثیلی - آوردن استدلال تمثیلی مخالف
- (۳) استنتاج بهترین تبیین - توجه به وجوه اختلاف
- (۴) استنتاج بهترین تبیین - آوردن استدلال تمثیلی مخالف

۷۹- کدام یک از استدلال‌های زیر، مصداقی بارز برای تعمیم شتاب‌زده است؟

- (۱) میانگین نمرات درس منطق در خرداد ماه گذشته، در منطقه ما نمره بالایی بود، زیرا ۷۰ درصد دانش‌آموزان مدارس منطقه، نمره بالایی را کسب کردند.
- (۲) اکثر مردم در کوچه و بازار ماسک زده‌اند، احتمالاً یک بیماری واگیردار «مثل کرونا» شایع شده است.
- (۳) من در آزمون قبلی قلم‌چی، در درس فلسفه و منطق درصد خوبی داشتم، پس در کنکور سراسری هم درصد خوبی خواهم داشت.
- (۴) از مجموع بیماران مبتلا به کرونا که در بیمارستان بستری شدند، ۹۰ درصد دچار تب و سرفه شده‌اند. پس از علائم بیماری کرونا تب و سرفه است.

۸۰- درباره «استنتاج بهترین تبیین» نمی‌توان گفت ...

- (۱) در آن حکم بر مبنای احتمال وقوع حدسیات داده می‌شود.
- (۲) در علوم تجربی به صورت اثبات نظریه‌های علمی کاربرد دارد.
- (۳) با حدسیاتی مواجهیم که بدیل یکدیگر هستند.
- (۴) نتیجه نهایی مانند سایر اقسام استقراء یقینی نیست.

📅 یک روز، یک درس:

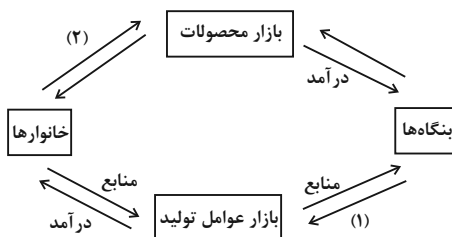
هر روز در سایت کانون [www.kanoon.ir](http://www.kanoon.ir) به یک درس اختصاص دارد. شما می‌توانید خلاصه درس‌ها، نمونه سؤال‌های پیشنهادی و آزمونک مربوط به هر درس را در روز مربوط به آن از قسمت تازه‌ها در سایت کانون و همین‌طور صفحه مقطع خود دریافت کنید.

اقتصاد

وقت پیشنهادی: ۱۵ دقیقه

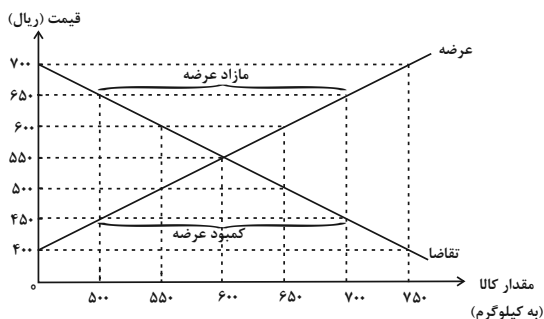
بازار چیست و چگونه عمل می کند؟  
نقش دولت در اقتصاد چیست؟  
صفحه های ۴۴ تا ۶۸

۸۱- در مورد نمودار زیر، کدام گزینه صحیح نیست؟



- (۱) بازار محصولات نشان داده شده در نمودار می تواند مجازی باشد.
- (۲) نیمه پایینی نمودار، تصویر تبادل تولیدات را در بازار کالا و خدمات نشان می دهد.
- (۳) در نیمه بالایی نمودار بنگاهها، فروشنده و خانوارها، خریدار هستند.
- (۴) نمودار (۱) پرداختهایی را نشان می دهد که بابت خرید منابع تولید به خانوارها پرداخت می شود.

۸۲- با توجه به نمودار زیر:



الف) در قیمت ۷۰۰ ریال، کمبود تقاضا نسبت به مقدار تقاضای تعادلی چقدر است؟

ب) به ترتیب در قیمت ۶۰۰ ریال و ۴۵۰ ریال، بازار با چه وضعیتی مواجه است؟

پ) در کدام سطح از قیمت و مقدار، دریافتی تولیدکننده به حداکثر می رسد؟

ت) کدام عامل موجب از بین رفتن فاصله بین عرضه و تقاضا و هماهنگی رفتار اقتصادی

تولیدکننده و مصرف کننده در سطح قیمت ۶۵۰ ریال می شود؟

- (۱) الف) ۶۰۰ کیلو (ب) مازاد عرضه معادل ۱۵۰ کیلو - کمبود عرضه معادل ۱۰۰ کیلو (پ) ۷۰۰ و ۷۵۰ (ت) کاهش قیمت ۱۰۰ ریالی
- (۲) الف) ۶۰۰ کیلو (ب) کمبود تقاضا معادل ۱۰۰ کیلو - مازاد تقاضا معادل ۲۰۰ کیلو (پ) ۵۵۰ و ۶۰۰ (ت) کاهش قیمت ۱۰۰ ریالی
- (۳) الف) ۷۵۰ کیلو (ب) مازاد عرضه معادل ۱۰۰ کیلو - مازاد تقاضا معادل ۱۰۰ کیلو (پ) ۵۵۰ و ۶۰۰ (ت) کاهش قیمت ۲۰۰ ریالی
- (۴) الف) ۷۵۰ کیلو (ب) کمبود تقاضا معادل ۱۵۰ کیلو - کمبود عرضه معادل ۲۰۰ کیلو (پ) ۷۰۰ و ۷۵۰ (ت) کاهش قیمت ۲۰۰ ریالی

۸۳- به علت این که دو کالای قند و چای ... هستند، اگر قیمت چای ... یابد، تقاضا برای قند ... می یابد؛ برخلاف کالاهای ... که اگر قیمت یکی مثل

گوشت قرمز ... یابد، تقاضا برای دیگری مثل گوشت سفید ... می یابد.

- (۱) مکمل، افزایش، افزایش، جانشین، کاهش، کاهش
- (۲) جانشین، افزایش، کاهش، مکمل، افزایش، کاهش
- (۳) مکمل، افزایش، کاهش، جانشین، افزایش، افزایش
- (۴) جانشین، کاهش، افزایش، مکمل، کاهش، کاهش

۸۴- با بررسی منحنی تقاضا به کدام یک از نتایج زیر می‌رسیم؟

- (۱) قیمت یک کالا با مقدار تقاضای آن رابطه‌ای ندارد.
- (۲) هر چقدر قیمت یک کالا افزایش پیدا کند، مقدار تقاضای آن کالا صعود می‌کند.
- (۳) رابطه درآمد افراد با مقدار تقاضا برای کالای نرمال مستقیم است.
- (۴) منحنی تقاضا یک منحنی صعودی از چپ به راست است.

۸۵- در هر یک از موقعیت‌های زیر فرد موظف به پرداخت کدام نوع مالیات است؟

- (الف) پس از فوت پدر، فرد می‌خواهد خانه پدرش را به نام خودش کند.
- (ب) فردی مقداری کالا را از خارج خریده و می‌خواهد وارد کشور کند.
- (پ) شخصی خانه خود را فروخته است.

- (۱) مالیات بر درآمد املاک - عوارض خدماتی - مالیات بر دارایی
- (۲) مالیات بر ارث - عوارض گمرکی - مالیات بر درآمد املاک
- (۳) مالیات بر ارث - مالیات بر مصرف کالا - مالیات بر عوارض شهرداری
- (۴) مالیات بر درآمد املاک - مالیات بر مصرف کالا - مالیات بر دارایی

۸۶- کدام گزینه در مورد مالیات بر ارزش افزوده نادرست است؟

- (۱) مالیاتی چند مرحله‌ای است که شامل کالا و خدمات واسطه‌ای می‌باشد.
- (۲) مالیاتی است که از تفاوت بین ارزش کالا و خدمات عرضه شده با ارزش کالا و خدمات خریداری شده در دوره‌ای مشخص گرفته می‌شود.
- (۳) مالیات بر ارزش افزوده با ایجاد شفافیت، فرار مالیاتی را کاهش می‌دهد.
- (۴) این نوع مالیات در هر یک از مراحل تولید و تکمیل تا مصرف نهایی، برحسب ارزش افزوده گرفته می‌شود.

۸۷- کشاورزان هر کیلوگرم پنبه تولید شده را به قیمت ۱۰,۰۰۰ تومان به کارگاه‌های ریسندگی می‌فروشند و این کارگاه‌ها بعد از تبدیل پنبه به نخ، آن را

به قیمت ۱۵,۰۰۰ تومان به کارگاه‌های پارچه‌بافی می‌فروشند و آن‌ها نیز بعد از تبدیل نخ به پارچه آن را به قیمت ۲۵,۰۰۰ تومان به کارگاه‌های پوشاک می‌فروشند و این کارگاه‌ها هم با تبدیل پارچه به پوشاک آن را به مبلغ ۴۵,۰۰۰ تومان به دست مصرف‌کننده می‌رسانند. (نرخ مالیاتی ۹ درصد است.)

(الف) ارزش افزوده مرحله سوم چقدر است؟

(ب) قیمت فروش با مالیات بر ارزش افزوده در مرحله آخر چه میزان است؟

- |                                       |                                     |
|---------------------------------------|-------------------------------------|
| (۱) الف) ۱۰,۰۰۰ تومان ب) ۴۵,۰۰۰ تومان | (۲) الف) ۹,۰۰۰ تومان ب) ۴,۵۰۰ تومان |
| (۳) الف) ۱۰,۰۰۰ تومان ب) ۴۹,۰۵۰ تومان | (۴) الف) ۹,۰۰۰ تومان ب) ۴,۰۵۰ تومان |

۸۸- تفاوت مالیات بر درآمد و دارایی در چیست؟

(۱) مبنای مالیات بر درآمد، سود حاصل از فعالیت است؛ اما مبنای مالیات بر دارایی، اصل درآمد شخص است.

(۲) مبنای مالیات بر درآمد، درآمد افراد است؛ اما مبنای مالیات بر دارایی، ثروت مؤدی است.

(۳) مبنای مالیات بر درآمد، سود حاصل از فعالیت است؛ اما مالیات بر دارایی به صورت بخشی از قیمت کالا گرفته می شود.

(۴) مالیات بر درآمد به صورت مستقیم از درآمد فرد کسر می شود؛ اما مالیات بر دارایی به صورت غیرمستقیم گرفته می شود.

۸۹- با توجه به جدول، میزان مالیات پرداختی در یک جامعه برای موارد «الف» و «ب» به ترتیب، چند میلیون تومان است؟

تعارف‌های گمرکی	۱۸۰ میلیون تومان
مالیات بر درآمد اشخاص	$\frac{1}{5}$ مالیات بر دارایی
مالیات بر دارایی	۲۴۰ میلیون تومان
عوارض خودرو	۳۵ میلیون تومان
مالیات شکر	۱۵ میلیون تومان

الف) مجموع میزان مالیات مستقیم پرداختی

ب) مجموع میزان مالیات غیرمستقیم پرداختی

(۲) ۲۸۸ و ۲۳۰

(۱) ۲۸۸ و ۲۱۵

(۴) ۳۰۴ و ۲۳۰

(۳) ۳۰۴ و ۲۱۵

۹۰- یک دامدار، شیر تولیدی خود را به کارگاه تولید محصولات لبنی ۲ میلیون تومان می فروشد. کارگاه، خامه تولید شده از شیر را به شیرینی پزی به

قیمت ۳ میلیون تومان می فروشد و شیرینی پز کیک درست شده از خامه را به مغازه دار ۴ میلیون تومان می فروشد و مغازه دار آن کیک را به قیمت ۵

میلیون تومان به مشتری می فروشد. اگر نرخ VAT، ده درصد باشد، مجموع مالیات بر ارزش افزوده جمع آوری شده و مالیات بر ارزش افزوده خالص

جمع آوری شده توسط مغازه دار به ترتیب چند هزار تومان است؟

(۲) چهارصد - صد

(۱) پانصد - صد

(۴) یک میلیون و چهارصد - چهارصد

(۳) نهصد - چهارصد

دانش آموز عزیز، سؤالات عمومی از شماره ۱۰۱ شروع می شود،  
دقت نمایید تا گزینه ها را به درستی وارد پاسخبرگ کنید.

## دَفترچَه سؤال

عمومی دهم

(رشته انسانی)

۱ دی ماه ۱۴۰۲

تعداد سؤالات و زمان پاسخگویی آزمون

نام درس	تعداد سؤال	شماره سؤال	وقت پیشنهادی
فارسی (۱)	۲۰	۱۰۱-۱۲۰	۱۵
دین و زندگی (۱)	۱۰	۱۲۱-۱۳۰	۱۵
زبان انگلیسی (۱)	۱۰	۱۳۱-۱۴۰	۱۵
جمع دروس عمومی	۴۰	—	۴۵

طراحان

فارسی (۱)	مینا اشرفی - حسن افتاده - حسین پرهیزگار - سعید جعفری - فاطمه جمالی آرانی - محسن فدایی - الهام محمدی
دین و زندگی (۱)	محسن بیاتی - مرتضی محسنی کبیر
زبان انگلیسی (۱)	مجتبی درخشان گرمی - محسن رحیمی - میلاد رحیمی - محمدحسین مرتضوی

گزینه‌گران و ویراستاران

نام درس	مسئول درس	گزینه‌گر	گروه ویراستاری	ویراستار رتبه برتر	گروه مستندسازی
فارسی (۱)	شیوا نظری	شیوا نظری	مرتضی منشاری، الهام محمدی	رامیلا عسگری	الناز معتمدی
دین و زندگی (۱)	امیرمهدی افشار	امیرمهدی افشار	سکینه گلشنی	زهره کتیبه	زهره قموشی
زبان انگلیسی (۱)	آرمین رحمانی	آرمین رحمانی	رحمت‌اله استیری، عقیل محمدی روش، محدثه مرآتی	—	سوگند بیگلری

گروه فنی و تولید

مدیر گروه	الهام محمدی
مسئول دفترچه	حبیبه محبی، فاطمه جمالی آرانی
مستندسازی	مدیر: محیا اصغری، مسئول دفترچه: فریبا رئوفی
حروف‌نگار و صفحه‌آرا	فاطمه علی‌یاری
ناظر چاپ	سوران نعیمی

گروه آزمون

بنیاد علمی آموزشی قلم‌چی (وقف عام)



ادبیات غنایی، ادبیات سفر  
و زندگی (سفر به بصره)  
درس ۶ تا ۸  
صفحه‌های ۴۴ تا ۶۳

## سؤالات عمومی از شماره ۱۰۱ شروع می‌شود

فارسی (۱)

۱۰۱- در معنای واژه‌های کدام گزینه اشتباه وجود ندارد؟

- (۱) «حدیث، سودا، جَبَّار، بهایم»: سخن، هوس، تسلط، چارپایان
- (۲) «حُقّه، صبا، جفا، اهلّیت»: صندوق، باد بهاری، بی‌وفایی، شایستگی
- (۳) «مُکاری، سودایی، غنا، کایدان»: چاروادار، شیدایی، نغمه، حیل‌گران
- (۴) «شوخ، فراغ، قَیم، معاش»: آلوده، آسودگی، کیسه‌کش حَمّام، زیست

۱۰۲- کدام بیت فاقد غلط املائی است؟

- (۱) صیف فرغانی بی روی تو تا کی گوید
- (۲) کجا بود من مدحوش را حضور نماز
- (۳) غیاث کردم و تدبیر عقل در ره عشق
- (۴) قضا ز خلقت بی حاصلت نداشت غرض

۱۰۳- در کدام گزینه «نثر مسجع» وجود ندارد؟

- (۱) ملک بی‌دین باطل است و دین بی‌ملک، ضایع.
- (۲) دوستی را که به عمری فرا چنگ آرند، نشاید که به یک دم بیازارند.
- (۳) چون برسیدم، بوی گلم چنان مست کرد که دامنم از دست برفت.
- (۴) محبّت را غایت نیست؛ از بهر آن که محبوب را نهایت نیست.

۱۰۴- در کدام بیت، واژه مشخص شده، آرایه «ایهام» ندارد؟

- (۱) گفتم که بوی زلفت گمراه عالمم کرد
- (۲) به یاد چشم تو خود را خراب خواهم ساخت
- (۳) ما در پیاله عکس رخ یار دیدیم
- (۴) حدیث دوست نگویم مگر به حضرت دوست

۱۰۵- کدام گزینه فاقد «ایهام» است؟

- (۱) نرگس مست نوازشگر مردم‌دارش
- (۲) ز گریه مردم چشمم نشسته در خون است
- (۳) به هیچ دور نخواهند یافت هشیارش
- (۴) به بال و پر مرو از ره که تیر پرتابی

۱۰۶- نقش دستوری چند واژه درست آمده است؟

- |  |          |
|--|----------|
| الف) امروز خندان آمدی مفتاح زندان آمدی         | (۱) یک   |
| ب) گر مجرمی بخشیدمت وز جرم آمرزیدمت            | (۲) دو   |
| پ) گفتم نه این خواهم نه آن دیدار حق خواهم عیان | (۳) سه   |
| ت) گیرم که خارم خار بد خار از پی گل می‌زهد     | (۴) چهار |

- بر مستمندان آمدی چون بخشش و فضل خدا (نهاد)  
فردوس خواهی دادمت خامش رها کن این دعا (مفعول)  
گر هفت بحر آتش شود من در روم بهر لقا (صفت)  
صراف زر هم می‌نهد جو بر سر مثقال‌ها (مسند)

## ۱۰۷- نقش دستوری ضمیر اول شخص مفرد در «اگرم» در کدام بیت متفاوت است؟

- (۱) اگرم در نگشایی ز ره بام درآیم  
 (۲) از دست فراق اگر دست نگیری  
 (۳) باد تکبر اگرم در سر است  
 (۴) اگرم تو خون بریزی به قیامت نگیرم
- که زهی جان لطیفی که تماشای تو دارد  
 زودا که فراق تو برد دست به جانم  
 هم ز دم اوست که در من دمید  
 که میان دوستان این همه ماجرا نباشد

## ۱۰۸- مفهوم نهایی کدام عبارت در برابر آن نادرست است؟

- (۱) زمین را از آسمان نثار است و آسمان را از زمین غبار: (هرکس بر اساس طبیعت خود رفتار می‌کند)  
 (۲) ملک بی‌دین باطل است و دین بی‌ملک ضایع: (دین و ملک توأمان پایدارند)  
 (۳) محبت را غایت نیست از بهر آن که محبوب را نهایت نیست: (معشوق بی‌انتها محبت بی‌پایان دارد)  
 (۴) از روی نیکوش حبس و چاه آمد و از خوی نیکوش تخت و گاه آمد: (از قعر به اوج رسیدن)

## ۱۰۹- کدام گزینه مفهوم متفاوتی با سایر ابیات دارد؟

- (۱) حدیث دوست نگویم مگر به حضرت دوست  
 (۲) رازی که بر غیر نگفتیم و نگوییم  
 (۳) بیگانه شد به غیر تو هر آشنای راز  
 (۴) خواهم که بگویم به تو این راز مگو
- که آشنا سخن آشنا نگه دارد  
 با دوست بگوییم که او محرم راز است  
 بیگانه کی توان سخن ابراز کرد و رفت  
 گویم به تو اما به کس این راز، مگو

## ۱۱۰- مفهوم بیت «چون شانه باش تخت مشق هزار زخم/ گر ره در آن دو زلف پریشان آرزوست» با کدام بیت زیر قرابت دارد؟

- (۱) تا عهد تو دربستم عهد همه بشکستم  
 (۲) تا خار غم عشقت آویخته در دامن  
 (۳) گر در طلبت رنجی ما را برسد شاید  
 (۴) آن را که چنین دردی از پای دراندازد
- بعد از تو روا باشد نقض همه پیمان‌ها  
 کومه‌نظری باشد رفتن به گلستان‌ها  
 چون عشق حرم باشد، سهل است بیابان‌ها  
 باید که فروشوید دست از همه درمان‌ها

## تبدیل نمونه سؤال‌های امتحانی به تست

## ۱۱۱- کدام گزینه می‌تواند معانی مناسبی برای تعداد بیشتری از واژه‌های زیر باشد؟

- «لئیمی، فُرقت، طَرَب، کاید، نقض، عداوت»  
 (۱) فرومایه، شکستن، حيله‌گر، دشمنی، شادی  
 (۲) پستی، دوری، حيله‌گر، شکستن، دشمنی  
 (۳) جدایی، دشمنی، اندوه، شادی، فرومایگی  
 (۴) شکسته، جدایی، حيله، فرومایگی، دوستی

## ۱۱۲- واژه‌های «مرثیه، ادیب، فراغ» به ترتیب یعنی:

- (۱) شعر یا سخنی که در مدح و سوگواری مرده خوانده شود، شایسته، دوری  
 (۲) شعر یا سخنی که در بزم و رزم خوانده شود، عهدشکنی، آسودگی  
 (۳) شعر یا سخنی که در بزم و رزم خوانده شود، مرتبی، دوری  
 (۴) شعر یا سخنی که در مدح و سوگواری مرده خوانده شود، سخن‌دان، آسودگی

## ۱۱۳- کدام بیت غلط املایی دارد؟

- (۱) آن که در جمع خرابات‌نشینان ننشست  
 (۲) مهجورم از وصال تو در عین اتصال  
 (۳) سر عشق یار با بیگانگان هائف مگو  
 (۴) خسته تیر نگاهش با هزار اصرار شو
- در هرم خانه حق محرم اسرار نشد  
 محروم آن که محرم اسرار می‌شود  
 گوش این ناآشنایان محرم اسرار نیست  
 بسته زلف سیاهش با هزار ابرام باش

## ۱۱۴- کدام یک از گزینه‌های زیر «مسجع» نیست؟

- (۱) یکی تحرمة عشا بسته و دیگری منتظر عشا نشسته.
- (۲) ملک گفت: این لطیفه بدیع آوردی و این نکته غریب گفتی.
- (۳) اگر بر هوا پری مگسی باشی و اگر بر روی آب روی خسی باشی.
- (۴) التفاف رای پادشاهان آن نیکوتر که به محاسن ذات چاکران افتد نه به تجمل.

## ۱۱۵- آرایه‌های مقابل کدام بیت همگی در آن بیت موجود است؟

- |  |  |
|--|--|
| (۱) صبا بر آن سر زلف ار دل مرا بینی    | ز روی لطف بگوش که جا نگه دارد (جناس، کنایه، تشبیه)                   |
| (۲) ای صبحدم ببین که کجا می‌فرستم      | نزدیک آفتاب وفا می‌فرستم (تشخیص، تشبیه، جناس)                        |
| (۳) بی مهر رخت روز مرا نور نمانده است  | وز عمر مرا جز شب دیچور (بسیار تاریک) نمانده است (تضاد، ایهام، تشبیه) |
| (۴) چون کاینات جمله به بوی تو زنده‌اند | ای آفتاب سایه ز ما بر مدار هم (ایهام، تشبیه، تضاد)                   |

## ۱۱۶- در بیت «گه نعره زدی بلبل گه جامه دریدی گل / با یاد تو افتادم از یاد برفت آن‌ها» آرایه‌های کدام گزینه آمده است؟

- (۱) تشخیص، کنایه، واج‌آرایی، مراعات‌نظیر
- (۲) استعاره، کنایه، تشبیه، واج‌آرایی
- (۳) جناس، تشبیه، ایهام، مراعات‌نظیر
- (۴) تضاد، تشخیص، حس‌آمیزی، جناس

## ۱۱۷- در کدام گزینه، همهٔ واژه‌ها «دو تلفظی» هستند؟

- (۱) شقاوت - راهرو - آسمان (۲) باغبان - آموزگار - کردار (۳) مهربان - یادگار - جاودان (۴) کردگار - کایدان - اطلاع

۱۱۸- نقش ضمایر متصل که زیر آن‌ها خط کشیده شده است، در مقابل کدام یک از گزینه‌های زیر نادرست نوشته شده است؟

- |   |  |
|---|--|
| (۱) چو یار نیست به تسکین خلق نتوان زیست   | که دوستان اگرم دل دهند، جان ندهند (متمم)     |
| (۲) حسنت به اتفاق ملاحظت جهان گرفت        | آری به اتفاق، جهان می‌توان گرفت (مضاف‌الیه)  |
| (۳) وصلی که در اندیشه نیارم پنداشت        | نقشی است که آسمان هنوزش ننگاشت (مفعول)       |
| (۴) مزنی ای عدو به تیرم که بدین قدر نمیرم | خبرش بگو که جانت بدهم به مزدگانی (مضاف‌الیه) |

## ۱۱۹- مضمون کدام بیت با جملهٔ زیر یکسان است؟

- «مردم باید بدانند به شدتی که از روزگار پیش آید نباید نالید و از فضل و رحمت کردگار ناامید نباید شد.»
- |                                       |                                    |
|---------------------------------------|------------------------------------|
| (۱) دل می‌رود ز دستم صاحب‌دلان خدا را | دردا که راز پنهان خواهد شد آشکارا  |
| (۲) دل من گرد جهان گشت و نیابید مثالش | به که ماند، به که ماند، به که ماند |
| (۳) از پیش کسی کار کسی نگشاید         | امید به کردگار می‌باید داشت        |
| (۴) مرا امید وصال تو زنده می‌دارد     | وگر نه هر دم از هجر توست بیم هلاک  |

## ۱۲۰- کدام بیت با «الصَّبْرُ مِفْتَاحُ الْفَرَجِ» قرابت معنایی ندارد؟

- |                                       |                                    |
|---------------------------------------|------------------------------------|
| (۱) چون روزگار بر تو بیاشوبد          | یک چند پیشه کن تو شکیبایی          |
| (۲) صبر آرد آرزو را، نه شتاب          | صبر کن، ولله اعلم بالصواب          |
| (۳) ور تو نشناسی شکر را از صبر        | بی‌گمان شد حس ذوق تو خدر           |
| (۴) این همه شهد و شکر کز سخنم می‌ریزد | اجر صبری است کز آن شاخ نباتم دادند |

**هدف‌گذاری چند از ۱۰:** در هر آزمون بر هر درس هدف‌گذاری چند از ۱۰ داشته باشید. وقتی هدف‌گذاری می‌کنید که در یک درس می‌خواهید به ۵ سؤال از هر ۱۰ سؤال پاسخ بدهید یعنی می‌توانید به ۵ سؤال جواب ندهید. این هدف‌گذاری به شما کمک می‌کند تا با آراش بیشتری سؤالات دشوار و وقت‌گیر را کنار گذاشته و پاسخ به آن را برای پایان آزمون بگذارید.

**تفکر و اندیشه**  
**پنجره‌ای به روشنایی،**  
**آینده روشن، منظره‌ای بعد**  
**درس ۴ تا ۶**  
**صفحه ۳۵ تا ۴۸**

۱۲۱- اگر پرسیده شود: «آیا در برزخ، رابطه انسان با دنیا قطع می‌شود؟» چه پاسخی می‌دهیم و علت آن کدام است؟

(۱) خیر - زیرا پرونده اعمال انسان به واسطه آثار ماتقدم گشوده است.

(۲) بله - چون پس از توقی روح انسان به طور تمام و کمال دریافت شده است.

(۳) بله - چون فعالیت‌های حیاتی بدن متوقف شده و نمی‌تواند رابطه‌ای با دنیا داشته باشد.

(۴) خیر - زیرا پرونده اعمال انسان به واسطه آثار ماتأخر گشوده است.

۱۲۲- اگر بخواهیم برای «وجود شعور و آگاهی در برزخ» مستندی قرآنی بیان کنیم، به کدام عبارت قرآنی اتکا می‌کنیم؟

(۱) «وَمِنْ وَرَائِهِمْ بَرْزَخٌ إِلَى يَوْمِ يُبْعَثُونَ»

(۲) «يُنَبِّئُ الْإِنْسَانَ بِوَمَدِّ بَمَا قَدَّمَ وَأَخَّرَ»

(۳) «رَبِّ أَرْجِعُونِ لَعَلِّي أَعْمَلُ صَالِحًا فِيمَا تَرَكْتُ»

(۴) «تَكَلِّمُنَا أَيْدِيهِمْ وَتَشْهَدُ أَرْجُلُهُمْ بِمَا كَانُوا يَكْسِبُونَ»

۱۲۳- در بیان قرآن کریم، اولین سؤالی که فرشتگان توقی کننده از گناهکاران می‌پرسند چیست و گناهکاران چه پاسخی می‌دهند؟

(۱) مگر زمین خدا وسیع نبود که مهاجرت کنید؟ - شیطان و بزرگان و سرورانمان سبب گمراهی ما شدند.

(۲) شما در [دنیا] چگونه بودید؟ - ما در سرزمین خود تحت فشار و مستضعف بودیم.

(۳) شما در [دنیا] چگونه بودید؟ - شیطان و بزرگان و سرورانمان سبب گمراهی ما شدند.

(۴) مگر زمین خدا وسیع نبود که مهاجرت کنید؟ - ما در سرزمین خود تحت فشار و مستضعف بودیم.

۱۲۴- مفاهیم «سخن گفتن پیامبر با کشته‌شدگان جنگ بدر» و «جاری ساختن روش نیک و گذاشتن ثواب به حساب بیان‌گذار آن»

به ترتیب، مؤید کدام ویژگی‌های برزخ است؟

(۱) وجود حیات - دریافت پاداش خیرات بازماندگان (۲) وجود حیات - وجود ارتباط میان عالم برزخ و دنیا

(۳) وجود شعور و آگاهی - وجود ارتباط میان عالم برزخ و دنیا (۴) وجود شعور و آگاهی - دریافت پاداش خیرات بازماندگان

۱۲۵- اگر بخواهیم نمونه‌ای برای ارتباط انسان در عالم برزخ با دنیا بیابیم، کدام مورد صحیح است؟

(۱) دعای خیر و طلب مغفرت بازماندگان که در سرنوشت درگذشتگان مؤثر است.

(۲) گفتگوی انسان با بازماندگان به نحوی که پاسخشان را می‌شنود.

(۳) اعمالی مانند نماز که آثارشان حتی پس از مرگ انسان باقی است.

(۴) ایجاد انحراف فکری و اخلاقی در دیگران که نمونه‌ای از آثار ماتقدم به حساب می‌آید.

۱۲۶- عاقل‌ترین و راستگوترین مردمان در طول تاریخ چه کسانی بوده‌اند و رفتار آنان نسبت به معاد چگونه بوده است؟

(۱) پیامبران - پس از ایمان به خدا و خود، ایمان به آخرت را مطرح کرده‌اند.

(۲) پیامبران - با قاطعیت کامل از وقوع معاد خبر و نسبت به آن هشدار داده‌اند.

(۳) امامان - با قاطعیت کامل از وقوع معاد خبر و نسبت به آن هشدار داده‌اند.

(۴) امامان - پس از ایمان به خدا و خود، ایمان به آخرت را مطرح کرده‌اند.

۱۲۷- عزیز نبی (ع) پس از این‌که زنده شدن حیوان خود را مشاهده کرد چه گفت و این سخن به کدام دلیل اثبات معاد اشاره

می‌کند؟

(۱) خدا به هر خلقتی داناست - اثبات ضرورت معاد

(۲) خدا به هر خلقتی داناست - اثبات امکان معاد

(۳) خدا بر هر کاری تواناست - اثبات امکان معاد

(۴) خدا بر هر کاری تواناست - اثبات ضرورت معاد

۱۲۸- ترجمه قرآنی «زنده شدن قیامت نیز همین گونه است» با کدام مورد ارتباط مفهومی دارد؟

(۱) آفرینش نخستین انسان که ساده‌تر از خلقت مجدد اوست.

(۲) بیان نمونه‌هایی از زنده شدن مردگان که امری ممکن و شدنی است.

(۳) اشاره به نظام مرگ و زندگی در طبیعت که امری ممکن و شدنی است.

(۴) معاد بخشی قطعی از زندگی آینده ماست و جاوید و ابدی است.

۱۲۹- تفکر در «رستاخیز طبیعت» به اثبات چه چیزی در زمینه معاد به ما کمک می‌کند؟

(۱) درک بهتر معاد

(۲) دفع خطر احتمالی

(۳) ضروری بودن وقوع معاد

(۴) وقوع معاد

۱۳۰- این وعده‌ای که خداوند هر کس را به آنچه استحقاق دارد، می‌رساند بر کدام‌یک از دلایل اثبات معاد دلالت دارد؟

(۱) ضرورت معاد لازمه حکمت الهی

(۲) ضرورت معاد لازمه عدل الهی

(۳) امکان معاد لازمه عدل الهی

(۴) امکان معاد لازمه حکمت الهی

## زبان انگلیسی (۱)

۱۵ دقیقه

Wonders of Creation  
(تأبندی Pronunciation)

درس ۲

صفحه‌های ۴۳ تا ۵۹

## PART A: Grammar and Vocabulary

**Directions:** Choose the word or phrase (1), (2), (3), or (4) that best completes each sentence. Then mark the correct choice on your answer sheet.

131- The situation I found myself in was ... a dream that left me questioning whether I was awake or not.

- 1) stranger  
2) as stranger than  
3) strangest  
4) as strange as

132- In his way of speaking, there was a certain human quality that made everything he said sound even ... .

- 1) the worst  
2) as good as  
3) good  
4) better

133- Last year, when my friends and I were working on a ship in Ukraine, the sunset over the ocean was ... sight that I had ever seen in my entire life.

- 1) more beautiful  
2) as beautiful as  
3) the most beautiful  
4) more beautiful than

134- Most people choose to ... to organizations that help those in need, protect the Earth, and save endangered animals.

- 1) describe  
2) compare  
3) donate  
4) collect

135- They decided to ... their books with them so that they could read them during their trip.

- 1) add  
2) help  
3) carry  
4) answer

136- When a war breaks out, many people decide to ... their country and not let others get what they have.

- 1) defend  
2) use  
3) live  
4) give

## PART B: Reading Comprehension

**Directions:** Read the following passage and answer the questions by choosing the best choice (1), (2), (3), or (4). Then mark the correct choice on your answer sheet.

Using smartphones and social media apps has become very common for people of all ages. Adults, teens, and even kids now spend hours each day on apps like Instagram, Snapchat, and TikTok. While social media can have benefits like connecting with friends, it also has downsides. Staring at phones and apps can make our eyes tired. Constantly taking photos and editing them can harm self-esteem. And inappropriate or excessive social media use can isolate people from real life. Setting reasonable limits is the best approach for a healthy digital life.

**یک روز، یک درس:** هر روز در سایت کانون [www.kanoon.ir](http://www.kanoon.ir) به یک درس اختصاص دارد. شما می‌توانید خلاصه‌درس‌ها، نمونه سؤال‌های پیشنهادی و آزمونک مربوط به هر درس را در روز مربوط به آن از قسمت تازه‌ها در سایت کانون و همین‌طور صفحه‌مقطع خود دریافت کنید.

Moreover, the impact of social media extends beyond individual well-being. It can also influence society as a whole. The spread of fake news and misinformation through these platforms has become a significant concern. As we go through this digital landscape, it's important to promote critical thinking and digital literacy to help individuals and communities make better choices online.

137- What is the primary topic discussed in this passage?

- 1) The impact of social media on individual well-being and society as a whole
- 2) The negative effects of excessive smartphone use
- 3) The importance of setting reasonable limits on digital activity
- 4) The benefits of using smartphones and social media apps

138- According to the passage, we can assume that TikTok is a ... .

- 1) social media app commonly used by adults
- 2) platform where people can spend hours taking photos and editing them
- 3) social media app that people of all ages, including kids, use frequently
- 4) digital literacy program that helps individuals and communities make better online choices

139- The word “misinformation” in paragraph 2 is closest in meaning to ... .

- |                   |                      |
|-------------------|----------------------|
| 1) correct data   | 2) wrong details     |
| 3) truthful facts | 4) false information |

140- What is the main message conveyed in the last two lines of the passage?

- 1) The importance of staying connected to social media for personal well-being
- 2) The need to create stricter laws on social media usage
- 3) The importance of encouraging critical thinking and enhancing digital literacy in today's digital era
- 4) The positive impact of constantly comparing oneself to others on social media

**کارنامه بازیابی:** برای جمع‌بندی بهتر نیم‌سال اول می‌توانید از کارنامه بازیابی استفاده کنید. در کارنامه بازیابی آزمون‌هایی که تاکنون داده‌اید به صورت مبحثی برای شما شخصی‌سازی می‌شود. شما می‌توانید در هر مبحث، سؤالات همه آزمون‌ها را به تفکیک سؤال‌هایی که پاسخ صحیح داده‌اید، سؤال‌هایی که پاسخ اشتباه داده‌اید و سؤالاتی که جواب نداده‌اید، همراه با پاسخ تشریحی دریافت کنید.