



آزمون ۱ دی ماه ۱۴۰۲

یازدهم انسانی

مدت پاسخ‌گویی: ۱۲۰ دقیقه

تعداد سؤال: ۱۰۰

عنوان مواد امتحانی گروه آزمایشی علوم انسانی، تعداد، شماره سؤال‌ها و مدت پاسخ‌گویی

ردیف	مواد امتحانی	تعداد سؤال	از شماره	تا شماره	مدت پاسخ‌گویی (به دقیقه)
۱	ریاضی و آمار (۲)	۱۰	۱	۱۰	۲۵
۲	ریاضی و آمار (۲) - آشنا	۱۰	۱۱	۲۰	
۳	علوم و فنون ادبی (۲)	۱۰	۲۱	۳۰	۱۵
۴	جامعه‌شناسی (۲)	۱۰	۳۱	۴۰	۲۰
۵	جامعه‌شناسی (۲) - آشنا	۱۰	۴۱	۵۰	
۶	روان‌شناسی	۱۰	۵۱	۶۰	۱۰
۷	عربی، زبان قرآن (۲)	۱۰	۶۱	۷۰	۱۵
۸	تاریخ (۲)	۱۰	۷۱	۸۰	۱۰
۹	جغرافیا (۲)	۱۰	۸۱	۹۰	۱۰
۱۰	فلسفه	۱۰	۹۱	۱۰۰	۱۵

پدید آورندگان آزمون

طراحان به ترتیب حروف الفبا

نام طراحان	نام درس
علی آزاد، علی حسینی نوه، محمد حمیدی، نریمان فتح‌اللهی، فرشید کریمی، سهند ولی‌زاده	ریاضی و آمار (۲)
سعید جعفری، سیدعلیرضا علویان، محمد نورانی، علی وفائی خسروشاهی	علوم و فنون ادبی (۲)
مهرشاد ایمانی‌نسب، فاطمه صفری، علیرضا مختاری، حبیبه محبی، سیده‌نسرین نوربخش	جامعه‌شناسی (۲)
حمیدرضا توکلی، ریحانه خدابخشی، فاطمه صفری، عاطفه طاهر، فاطمه قائم‌مقامی	روان‌شناسی
علی‌اکبر ایمان‌پرور، منیژه خسروی، آرمین ساعدیناه، علیرضا قلی‌زاده، مجید همایی	عربی، زبان قرآن (۲)
امیر حمزه‌اردی، سجاد رضیان، یاسین ساعدی، آرمین ساعدیناه، حبیبه محبی	تاریخ (۲)
مهدی کاردان، سمیه طالبی، حبیبه محبی	جغرافیا (۲)
پرگل رحیمی، محمد رضایی‌بقا، فرهاد علی‌نژاد	فلسفه

گزینشگران و ویراستاران

نام درس	مسئول درس	ویراستار	فیلتر نهایی	مستندسازی
ریاضی و آمار (۲)	محمد حمیدی	محمد بحیرایی، امیرحسین ابومحبوب	سهند ولیزاده مهتاب شیرازی	سمیه اسکندری
علوم و فنون ادبی (۲)	اعظم نوری‌نیا	فرهاد علی‌نژاد، احسان کلاته‌عربی	رامیلا عسگری فاطمه جمالی	الناز معتمدی
جامعه‌شناسی (۲)	کوثر شاه‌حسینی	امیرحسین کاروین	مهتاب شیرازی معین دانایی	زهره قموشی
روان‌شناسی	ریحانه خدابخشی	فرهاد علی‌نژاد، عاطفه طاهر	رامیلا عسگری فاطمه جمالی مهتاب شیرازی	زهره قموشی
عربی، زبان قرآن (۲)	مریم آقاییاری	درویشعلی ابراهیمی، اسماعیل یونس‌پور	—	لیلا ایزدی
تاریخ (۲)	سارا معصوم‌زاده	حبیبه محبی	زهره کتیبه	عطیه محلوچی
جغرافیا (۲)	سارا معصوم‌زاده	حبیبه محبی	زهره کتیبه	عطیه محلوچی
فلسفه	فرهاد علی‌نژاد	عاطفه طاهر	مهتاب شیرازی	سوگند بیگلری

گروه فنی و تولید

مدیر گروه	فرهاد علی‌نژاد
مسئول دفترچه	حبیبه محبی
مدیر گروه مستندسازی	محیا اصغری
مسئول دفترچه گروه مستندسازی	لیلا ایزدی
حروف‌چین و صفحه‌آرا	مهین علی‌محمدی‌جلالی
ناظر چاپ	سوران نعیمی

وقت پیشنهادی: ۲۵ دقیقه

ریاضی و آمار (۲)

تابع

توابع ثابت، چند ضابطه‌ای و همانی تا پایان
«تابع چند ضابطه‌ای»
صفحه ۲۲ تا ۲۹

۱- اگر تابع $f(x) = \{(\frac{1}{p}, x - 4y), (\sqrt{2}, z^2 + 1), (3, \sqrt{25}), (5, x + 2y)\}$ دارای برد تک عضوی باشد،

حاصل عبارت $\frac{x+y+z}{-x-y+z}$ کدام است؟ ($x, y, z \in W$ هستند).

- (۱) -۱ (۲) $-\frac{7}{2}$ (۳) $-\frac{7}{3}$ (۴) ۱

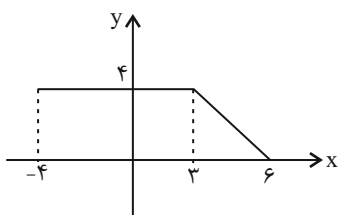
۲- اگر f تابعی ثابت باشد و $f(3) \times f(-2) = \frac{3f(3)+2}{2}$ حاصل $f(-2)$ کدام گزینه می‌تواند باشد؟

- (۱) ۱ (۲) -۱ (۳) $\frac{1}{2}$ (۴) $-\frac{1}{2}$

۳- هرگاه $f(x) = (3a+1)x^2 + (2a-b)x + 3a+b$ تابعی ثابت باشد، حاصل $f(a+m)$ کدام است؟

- (۱) $\frac{5}{3}$ (۲) $-\frac{5}{3}$ (۳) $\frac{3}{4}$ (۴) $-\frac{3}{4}$

۴- با توجه به نمودار تابع $f(x)$ ، حاصل $f(5)$ کدام است؟



- (۱) $\frac{2}{3}$ (۲) $\frac{1}{3}$ (۳) $\frac{1}{4}$ (۴) $\frac{1}{4}$

۵- اگر هزینه توقف‌گاه در روز شنبه براساس مدت زمان سپری شده از بازگشایی فروشگاه از ساعت ۸ صبح از تابع

$$c(x) = \begin{cases} 3 & , 0 \leq x < 3 \\ 2x & , 3 \leq x < 9 \\ 0 & , x \geq 9 \end{cases}$$

و ۱۷ بعد از ظهر است، به ترتیب چقدر است؟ (هر واحد بر روی محور y معادل ۱۰۰۰ تومان است).

- (۱) ۰ و ۸۰۰۰ (۲) ۰ و ۳۲۰۰۰ (۳) ۰ و ۲۴۰۰۰ (۴) ۰ و ۳۰۰۰۰

۶- اگر $f(x) = \begin{cases} 3x+1 & , x < 1 \\ x^2-1 & , x \geq 1 \end{cases}$ باشد، مقدار $f(0) + f(2)$ کدام است؟

- (۱) $\frac{1}{2}$ (۲) $\frac{3}{2}$ (۳) ۵ (۴) ۴

۷- در تابع f انحراف معیار اعضای برد صفر است. اگر در تابع f رابطه $3f(m) + f(n) = f(n)f(m) + 4$ برقرار باشد، قدر مطلق

تفاضل طول نقاط تلاقی دو نمودار $y = f(x)$ و $g(x) = x^2 + 4x$ کدام است؟

- (۱) $2\sqrt{6}$ (۲) $\sqrt{6}$ (۳) ۲ (۴) ۳

۸- g تابعی ثابت و غیر صفر است و برای هر $x, y \neq 0$ داریم: $g\left(\frac{x}{y}\right) = \frac{(g\left(\frac{x}{y}\right) + g\left(\frac{y}{x}\right)) - (g\left(\frac{y}{x}\right) \times g\left(\frac{x}{y}\right))}{3}$ مقدار $g(3)$ کدام

است؟

- (۱) ۳ (۲) صفر (۳) -۱ (۴) ۲

۹- دامنه تابع f ، $D_f = \{b, 1, 2\}$ و برد تابع f ، $R_f = \{a, c\}$ با ضابطه $f: A \rightarrow B$ به ترتیب دارای سه و دو عضو است.

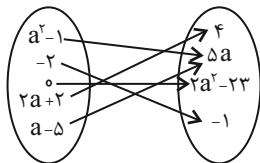
$$f(x) = x^2 - a$$

بیشترین مقدار $b^2(a^2 + c^2)$ کدام است؟ ($b < 0$)

- (۱) ۵ (۲) ۲۰ (۳) ۵۰ (۴) $\frac{50}{4}$

۱۰- با توجه به نمایش بیکانی داده شده، باید حداقل ۲ عضو از دامنه f حذف کنیم تا نمایش بیکانی تبدیل به تابع شود. اگر

مجموع مقادیر ممکن برای برد f را m بنامیم، بیشترین مقدار m کدام است؟



- (۱) ۱۴ (۲) ۲۳

- (۳) ۲۷ (۴) ۲۵

ریاضی و آمار (۲) - آشنا

 ۱۱- کدام گزینه در مورد نمودار تابع ثابت با دامنه \mathbb{R} صحیح است؟

 (۱) نمودار آن خطی موازی محور y ها است.

(۲) نمودار آن خطی است که همواره از مبدأ مختصات می‌گذرد.

 (۳) هر خط موازی محور y ها بر نمودار آن عمود است.

 (۴) هر خط موازی محور x ها نمودار آن را در یک نقطه قطع می‌کند.

۱۲- کدام یک از ضابطه‌های زیر مربوط به یک تابع ثابت است؟

$$\left\{ \begin{array}{l} f: \mathbb{R} - \{-1\} \rightarrow \mathbb{R} \\ f(x) = \frac{x}{x+1} \end{array} \right. \quad (۴) \quad \left\{ \begin{array}{l} f: \mathbb{R} \rightarrow \mathbb{R} \\ f(x) = x \end{array} \right. \quad (۳) \quad \left\{ \begin{array}{l} f: \mathbb{R} \rightarrow \mathbb{R} \\ f(x) = \sqrt{x} \end{array} \right. \quad (۲) \quad \left\{ \begin{array}{l} f: \mathbb{R} - \{0\} \rightarrow \mathbb{R} \\ f(x) = \frac{1}{x} \end{array} \right. \quad (۱)$$

۱۳- در یک تابع ثابت به صورت زوج مرتبی، واریانس مؤلفه‌های دوم زوج مرتب‌های آن ... است.

(۲) برابر صفر

(۱) همواره برابر واریانس اعضای دامنه تابع

(۴) همواره برابر میانگین اعضای دامنه تابع

(۳) مخالف صفر

 ۱۴- اگر $f(x) = k$ یک تابع ثابت باشد و دامنه آن مجموعه اعداد حقیقی باشد و به ازای اعداد حقیقی دلخواه a و b داشته

 باشیم، $f(a) + f(b) = f(a)f(b)$ ، در این صورت k چه مقادیری را می‌تواند اختیار کند؟

(۴) ۲ و -۲

(۳) ۱ و صفر

(۲) ۲ و صفر

(۱) -۱ و صفر

 ۱۵- اگر جدول زیر مربوط به یک تابع ثابت باشد، در این صورت میانگین a ، b ، c و d کدام است؟

x	۱	-a	۲	$-\sqrt{2}$	۳	d
y	$a+۲$	$b+۳$	$a^۲$	$b^۲-۳$	c	$d^۲+۱$

 (۲) $-\frac{1}{2}$

 (۱) $\frac{1}{2}$

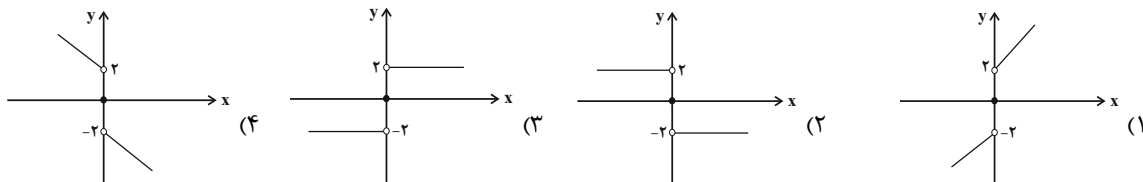
 (۴) $-\frac{4}{5}$

 (۳) $\frac{6}{5}$

۱۶- هرگاه $f(x) = \begin{cases} 3x+a, & x \geq -1 \\ ax+4, & x \leq -1 \end{cases}$ یک تابع باشد، مقدار $f(-2)$ کدام است؟

- (۱) $\frac{7}{2}$ (۲) $-\frac{5}{2}$ (۳) -3 (۴) 11

۱۷- نمودار تابع $f(x) = \begin{cases} 2, & x > 0 \\ 0, & x = 0 \\ -2, & x < 0 \end{cases}$ در کدام گزینه آمده است؟



۱۸- برد تابع $f(x) = \begin{cases} -5x-8, & x < -2 \\ \frac{1}{2}x+5, & -2 \leq x \leq 4 \\ 10-2x, & x > 4 \end{cases}$ شامل چند عدد صحیح نیست؟

- (۱) صفر (۲) ۱ (۳) ۲ (۴) ۳

۱۹- تابع چند ضابطه‌ای $f(x) = \begin{cases} -x-4, & x \leq -3 \\ -1, & -3 < x < 2 \\ 3x-7, & x \geq 2 \end{cases}$ خط به معادله $y=2$ این تابع را در دو نقطه قطع می‌کند. مساحت محدود بین نمودار تابع و این خط کدام است؟

- (۱) ۲۱ (۲) ۱۵ (۳) ۱۸ (۴) ۲۴

۲۰- خط $y=4$ نمودار تابع با ضابطه $f(x) = \begin{cases} x^2, & x \geq 0 \\ -x, & x < 0 \end{cases}$ را در دو نقطه به طول‌های A و B قطع می‌کند. در این صورت

فاصله دو نقطه از یکدیگر چقدر است؟

- (۱) ۲ (۲) ۴ (۳) ۶ (۴) ۸

هدف‌گذاری چند از ۱۰: در هر آزمون بر هر درس هدف‌گذاری چند از ۱۰ داشته باشید. وقتی هدف‌گذاری می‌کنید که در یک درس می‌خواهید به ۵ سؤال از هر ۱۰ سؤال پاسخ بدهید یعنی می‌توانید به ۵ سؤال جواب ندهید. این هدف‌گذاری به شما کمک می‌کند تا با آرامش بیشتری سؤالات دشوار و وقت‌گیر را کنار گذاشته و پاسخ به آن را برای پایان آزمون بگذارید.

وقت پیشنهادی: ۱۵ دقیقه

سبک عراقی
پایه‌های آوایی همسان (۱)
صفحه ۳۶ تا ۵۰

علوم و فنون ادبی (۲)

۲۱- کدام گزینه مربوط به ویژگی زبانی نثر دوره عراقی نیست؟

- (۱) نثر فنی کم‌کم در قرن هفتم ضعیف می‌شود و در قرن هشتم با سیطره تیموریان بر ایران از میان می‌رود.
- (۲) لغات مختلف ترک و مغول در این دوره وارد زبان فارسی می‌شود که در دوره تیمور سرعت آن بیشتر شد.
- (۳) مدعیان عرفان به درسی کردن عرفان و شرح اصطلاحات و پیچیده جلوه دادن مفاهیم آن پرداختند.
- (۴) تاریخ‌نویسی در این دوره به اسلوب ساده رواج یافت هر چند نمونه‌هایی با نثر پیچیده نیز یافت می‌شود.

۲۲- در کدام گزینه هر دو عبارت ذکر شده از ویژگی‌های فکری شعر سبک عراقی است؟

- (۱) ستایش عشق - زمینی بودن معشوق
- (۲) باور به اختیار و اراده - رواج روحیه عرفانی و اخلاقی
- (۳) شادی‌گرایی - توجه به دنیای بیرون
- (۴) ذهن‌گرایی - بازتاب بیشتر علوم در شعر

۲۳- چند عبارت در خصوص وضع نثر دوره عراقی درست است؟

- (الف) به علت کشتن یا متواری ساختن فضلا و نابودی کتابخانه‌ها از صحت و اتقان مطالب کاسته شد.
- (ب) در اندیشه ادیبان این دوره، تعمق و تفکر جای صنایع ادبی را گرفت.
- (پ) هم‌زمان با حمله مغولان، تحقیق و تتبع در میان دانشمندان و ادیبان فزونی یافت و کتب زیادی نوشته شد.
- (ت) کتب مصنوع و متکلف این دوره بیشتر به ظاهرسازی و تصنع پرداختند و به استعاره‌های دور از ذهن و سجع‌های بی‌روح روی آوردند.

(۴) چهار

(۳) سه

(۲) یک

(۱) دو

۲۴- کدام گزینه باتوجه به ویژگی‌های ادبی و زبانی غزل زیر از سعدی صحیح نیست؟



- «ما گدایان خیل سلطانیم / شهر بند هوای جانانیم
بنده را نام خویشتن نبود / هر چه ما را لقب دهند آنیم
چون دلارام می‌زند شمشیر / سر بباریم و رخ نگردانیم
مر خداوند عقل و دانش را / عیب ما گو مکن که نادانیم
هر گلی نو که در جهان آید / ما به عشقش هزار دستانیم
تو به سیمای شخص می‌نگری / ما در آثار صنع حیرانیم
سعدیا بی وجود صحبت یار / همه عالم به هیچ نستانیم»

- (۱) جایگزینی «می» به جای «همی» در این غزل از سبک عراقی دیده می‌شود.
- (۲) این غزل نمونه‌ای است که تثبیت جایگاه «تخلص» را در اشعار سبک عراقی نشان می‌دهد.
- (۳) در این غزل مختصات سبک پیش از این دوره وجود ندارد.
- (۴) آرایه‌های بیانی همچون کنایه و استعاره در شعر وجود دارد.

۲۵- وزن ابیات کدام گزینه به ترتیب چهار بار «مفاعیلن» و چهار بار «فعلاتن» است؟

- (الف) از آن ساعت که جام می به دست او مشرف شد / زمانه ساغر شادی به یاد می‌گساران زد
- (ب) مجال من همین باشد که پنهان عشق او ورزم / کنار و بوس و آغوشش چه گویم چون نخواهد شد
- (پ) نظر آوردم و بردم که وجودی به تو ماند / همه اسمند و تو جسمی همه جسمند و تو روحی
- (ت) نه من خامطمع عشق تو می‌ورزم و بس / که چو من سوخته در خیل تو بسیاری هست

(۴) ب - ت

(۳) الف - ت

(۲) ب - پ

(۱) الف - ب

۲۶- وزن کدام بیت متفاوت است؟

- (۱) توان بر تو از جور مردم گریست / ولی چون تو جورم کنی چاره چیست؟
 (۲) رهاییت باید، رها کن جهان را / ننگه دار ز آلودگی پاک جان را
 (۳) چو اوضاع گیتی خیال است و خواب / چرا خاطرت را پریشان کنند
 (۴) بگير ای جوان دست درویش پير / نه خود را بیفکن که دستم بگیر
- ۲۷- در مصراع اول کدام گزینه، هر واژه دقیقاً معادل یک پایه آوایی است؟**

- (۱) نه وحدت سرایم نه کثرت نوایم / فنایم فنایم فنایم فنایم
 (۲) پریشانی هراسانی گریزان می کند دل را / ز هر عشقی که در این روزگار آید سراغ تو
 (۳) تبسم تکلم تغافل ترخم / نمی زبید الا به روی نکویش
 (۴) سال و فال و مال و حال و اصل و نسل و تخت و بخت / بادت اندر شهریاری، برقرار و بر دوام

۲۸- وزن کدام دو بیت یکسان است؟

- (الف) دولتی جستیم، وبالم آمده است / آتشی گفتم، زبانم سوخته است
 (ب) از امل بیمار دل را هیچ نگشاید از آنک / هرگز از گوگرد تنها کیمیایی برنخواست
 (پ) ای صبا آرام جانی چون رسی آنجا که دانی / هم بکن گر می توانی یک مهمم ما کفایت
 (ت) سنگ در بر می دود گیتی چو آب / کاب عیشی یا دلی روشن کجاست؟
- (۱) الف / پ (۲) الف / ت (۳) پ / ت (۴) پ / ب

۲۹- هر مصراع از ابیات کدام گزینه به ترتیب چهار پایه آوایی و سه پایه آوایی دارد؟

- (الف) بی روی او چون عود می سوزد تنم / مطرب، تو نیز آخر بساز آن چنگ را
 (ب) نذر تو کن حکم تو کن حاکمی / بر شب و بر روز و سحر ای خدا از مون وی ای پی
 (پ) چون راست کاندرا کار شد وز کعبه در خمّار شد / در کفر خود دین دار شد بیزار شد ز اسلام ما
 (ت) فتنه عشاق کند آن رخ چون روز تو را / شهره آفاق کند این دل شبگرد مرا
 (ث) فتنه باشد شاهدهی شمعی به دست / سرگران از خواب و سرمست از شراب
- (۱) الف، ب (۲) ث، ب (۳) پ، ث (۴) ت، پ

۳۰- بیت کدام گزینه قرابت مفهومی کمتری با دیگر ابیات دارد؟

- (۱) ای عاشق گدا چو لب روح بخش یار / می داندت وظیفه تقاضا چه حاجت است؟
 (۲) نه راه شدن، نه روی بودن / معشوقه ملول و ما گرفتار
 (۳) ما نبودیم و تقاضامان نبود / لطف تو ناگفته ما می شنود
 (۴) تو بندگی چو گدایان به شرط مزد مکن / که دوست، خود، روش بنده پروری داند

کارنامهی اشتباهات: اشتباهات شما معلم های خوبی برای پیشرفت شما هستند. وقتی به یک سؤال اشتباه جواب می دهید، یعنی آن موضوع را ناقص یاد گرفته اید و معمولاً با یک تلنگر یادگیری تان کامل می شود. برای امتحانات نیم سال اول، کارنامهی اشتباهات خود را به صورت درس به درس در صفحهی شخصی خود دانلود کنید و سؤالات هر درس را برای امتحان دوباره تمرین کنید.

جامعه‌شناسی (۲)

وقت پیشنهادی: ۲۰ دقیقه

فرهنگ معاصر غرب و نظام

نوین جهانی

باورها و ارزش‌های بنیادین فرهنگ غرب، چگونگی تکوین فرهنگ معاصر غرب، جامعه جهانی
صفحه ۳۵ تا ۶۳

۳۱- کدام یک از موارد زیر نادرست است؟

الف) انسان سازنده جهان هستی است. از این روهستی‌شناسی هر فرهنگی متناسب با انسان‌شناسی آن فرهنگ است.
ب) اومانیسیم، مهم‌ترین ویژگی انسان‌شناختی فرهنگ معاصر غرب و به معنای اصالت انسان دنیوی و این جهانی است.

پ) سکولاریسم، در نتیجه اومانیسیم شکل گرفته است.

ت) اگر یک وجود مقدس و متعالی در کانون هستی باشد، هیچ موجودی در مقابل آن نمی‌تواند اصالت داشته باشد.

۱) «الف» و «پ» ۲) «ب» و «الف» ۳) «ب» و «ت» ۴) «پ» و «ب»

۳۲- به ترتیب هر یک از موارد زیر به کدام موضوع اشاره دارد؟

الف) علت حاکمیت فئودال‌ها و اربابان بزرگ

ب) از کشورهای نیمه‌استعماری

پ) مهم‌ترین عامل ادغام جوامع غیر غربی در نظام جهانی جدید

ت) تقسیم جامعه جهانی به مرکز و پیرامون

۱) انقلاب فرانسه - اندونزی - استفاده از سازمان‌های فراماسونری - سده نوزدهم و بیستم

۲) زوال تدریجی قدرت کلیسا - چین - استعمار - سده نوزدهم و بیستم

۳) انقلاب فرانسه - اندونزی - استفاده از سازمان‌های فراماسونری - سده هفدهم و هجدهم

۴) زوال تدریجی قدرت کلیسا - عثمانی - استعمار - سده هفدهم و هجدهم

۳۳- روشنفکری در معنای خاص، روشی از معرفت و شناخت است که با ... و ... همراه شده است و وجه مشترک همه آن‌ها ... است.

۱) سکولاریسم، اومانیسیم - استفاده از وحی و شهود در شناخت حقیقت

۲) سکولاریسم، لیبرالیسم - استفاده از وحی و شهود در شناخت حقیقت

۳) سکولاریسم، اومانیسیم - کنار گذاشتن وحی و شهود در شناخت حقیقت

۴) لیبرالیسم، اومانیسیم - کنار گذاشتن وحی و شهود در شناخت حقیقت

۳۴- کدام مورد درباره دئیسم، صحیح است؟

۱) روشنگری با رویکرد دنیوی که با شناخت عقلی همراه است و وحی را نمی‌پذیرد.

۲) روشنگری با رویکرد معنوی که با شناخت عقلی همراه است و وحی را نمی‌پذیرد.

۳) روشنگری با رویکرد دنیوی که با شناخت عقلی همراه نیست و وحی را می‌پذیرد.

۴) روشنگری با رویکرد معنوی که با شناخت عقلی همراه نیست و وحی را می‌پذیرد.

۳۵- فرعون خود را با عبارت «انا ربکم الاعلی: من پروردگار برتر شما هستم.» معرفی می‌کرد. این ادعای فرعون، با کدام یک از

گزینه‌های زیر مرتبط نیست؟

۱) در فرهنگ‌های دینی، آدمیان ابعاد نفسانی و دنیوی خود را در سایه ابعاد معنوی خویش پی می‌گیرند و اگر افرادی هواهای نفسانی خود را دنبال کنند، آن را به صورت آشکار و رسمی اظهار نمی‌کنند، بلکه نفس‌پرستی خود را در قالب مفاهیم دینی پنهان می‌کنند.

۲) فرعون از خواسته‌های نفسانی خود تبعیت می‌کرد و از دیگران می‌خواست تا از او پیروی کنند؛ به همین دلیل ناگزیر بود خود را در زمره خدایان معرفی کند تا بتواند موقعیت و رفتار ظالمانه خود را توجیه نماید.

۳) انسان خواسته‌های دنیوی و این جهانی خود را بدون آن که نیازی به توجیه الهی و آسمانی داشته باشد، به رسمیت می‌شناسد.

۴) افرادی که در بستر فرهنگ دینی زندگی می‌کنند، اگر دنیا را هدف برتر خود قرار داده باشند، از آشکار کردن آن پرهیز می‌کنند و رفتار دنیوی و غیرمعنوی خود را با پوشش‌های معنوی پنهان می‌کنند.

۳۶- کدام یک از گزینه‌های زیر به ترتیب درباره حقوق طبیعی بشر، درست ولی درباره حقوق فطری الهی، نادرست است؟

- (۱) با صرف نظر از ابعاد و نیازهای معنوی انسان شناخته می‌شود. - ریشه در ربوبیت پروردگار و فطرت الهی انسان دارد.
- (۲) با توجه به ابعاد و نیازهای معنوی شناخته می‌شود. - با دو ابزار معرفتی عقل و وحی شناخته می‌شود و صرفاً معنوی است.
- (۳) با توجه به خواسته‌ها و نیازهای صرفاً طبیعی و این جهانی شناخته می‌شود. - حرکت‌های اعتراض‌آمیز رنسانس به جای بازگشت به سوی حقیقت الهی بشر، به حقوق فطری و انکار ربوبیت و شریعت الهی منجر شد.
- (۴) مسئولیت حراست از خلافت انسان و کرامت ذاتی او را به عهده دارد. - با توجه به خواسته‌ها و نیازهای دنیوی و سکولار شناخته می‌شود.

۳۷- عبارتهای زیر را از حیث صحیح و غلط بودن مشخص نمایید.

- (الف) دنیاگرایی رایج در سطح عقاید، ارزش‌ها و باورهای مردم زمینه گسترش فلسفه‌های روشنگری را فراهم آورد.
- (ب) در فرهنگ اساطیری یونان و روم باستان، با غفلت از نگاه توحیدی به عالم، خداوندگاران متکثر پرستیده می‌شدند.
- (پ) دکارت، روسو و دیدرو از جمله فیلسوفان روشنگری در جهان غرب بودند.

(۱) ص - غ - ص (۲) غ - ص - ص (۳) غ - ص - غ (۴) ص - ص - ص

۳۸- کدام گزینه از علل فروریختن اقتدار کلیسا نمی‌باشد و کدام مورد مربوط به حرکت‌های اعتراض‌آمیز نوع اول (پروتستانتیسم) است؟

(۱) قدرت گرفتن پادشاهان محلی - فقط با قدرت پاپ مخالفت داشتند.

(۲) جنگ‌های صلیبی - مورد هجوم کاتولیک‌ها قرار گرفتند.

(۳) فتح قسطنطنیه - قدرت پاپ را مورد حمایت قرار می‌دادند.

(۴) مواجهه اروپاییان با مسلمانان - در تقابل با جریان دنیاگرایی گسترش یافتند.

۳۹- علت بروز هر کدام از موارد زیر به ترتیب، کدام است؟

- آمیخته شدن مسیحیت با رویکردهای اساطیری

- عبور از اقتصاد کشاورزی ارباب - رعیتی

(۱) تحریفات مسیحیت قرون وسطی در سطح زندگی و عمل - رشد تجارت و بالا گرفتن تب طلا

(۲) تحریفات مسیحیت قرون وسطی در سطح اندیشه و نظر - کشف آمریکا و بالا گرفتن تب طلا

(۳) فلسفه‌های روشنگری - رشد صنعت و تجارت

(۴) تسری سکولاریسم از لایه‌های سطحی به لایه‌های عمیق - رقابت شاهزادگان اروپایی

۴۰- به ترتیب، هر یک از عبارتهای «الف» تا «ج» به کدام مورد اشاره می‌کند؟

(الف) آمیخته‌ها

(ب) مجسمه داوود اثر میکل آنژ

(ج) ژان کالون و مارتین لوتر

(۱) حرکت‌های اعتراض‌آمیز مذهبی - بازگشت به هنر یونان باستان - اصلاح‌گران دینی با تفاسیر پروتستانی از دین

(۲) حرکت‌های اعتراض‌آمیز دنیوی - عبور از اقتصاد ارباب، رعیتی - گسترش فرهنگ سکولار در فرهنگ عمومی غرب

(۳) حرکت‌های اعتراض‌آمیز مذهبی - رواج تثلیث - اصلاح‌گران دینی با تفاسیر معنوی از دین

(۴) حرکت‌های اعتراض‌آمیز دنیوی - بازگشت به هنر یونان باستان - فرهنگ اساطیری

جامعه‌شناسی (۲) - آشنا

۴۱- به ترتیب هر یک از عناوین زیر مربوط به کدام قسمت در جدول است؟

روشنگری		
پیامد	ویژگی	دوره زمانی
د	ج	قرون هفدهم و هجدهم
هـ	الف	قرون نوزدهم و بیستم
و	ب	پایان قرن بیستم

- دانش ابزاری

- عقل‌گرایی، نفی وحی

- بحران معرفتی

- حس‌گرایی، نفی عقل و وحی

(۴) هـ - ج - و - الف

(۳) د - ب - الف - ج

(۲) ج - و - هـ - الف

(۱) الف - هـ - ج - و

۴۲- به ترتیب هر یک از مصداق‌های زیر، مربوط به کدام فرهنگ و دوره تاریخی است؟

الف) پیدایش فلسفه دکارت

ب) فتح قسطنطنیه

(۱) سکولار - استکباری (۲) رنسانس - رنسانس (۳) غرب جدید - قرون وسطی (۴) پسامدرن - سلطه

۴۳- ... به معنای آزادی انسان از همه ارزش‌های متعالی است که ...

(۱) لیبرالیسم - مستقل از او باشد.

(۲) اومانیسم - مستقل از ابعاد معنوی او باشد.

(۳) لیبرالیسم - مستقل از ابعاد معنوی او باشد.

(۴) اومانیسم - مستقل از او باشد.

۴۴- کدام گزینه زیر با گزینه‌های دیگر در ارتباط با مسئله فرهنگ هم‌خوانی ندارد؟

(۱) شکست ایرانیان از یونانیان و حاکمیت سلوکیان

(۲) شکست چینی‌ها از مغولان

(۳) استعمار هند توسط انگلستان

(۴) روی آوردن مسلمانان آسیای جنوب شرقی به فرهنگ اسلام از طریق تجارت

۴۵- موارد زیر به ترتیب، متعلق به کدام یک از مراحل تکوین نظام نوین جهانی است؟

«جدایی رسمی دین از سیاست با انقلاب فرانسه»، «نفوذ اقتصادی، سیاسی و فرهنگی در جوامع غیرغربی» و «تشکیل دولت - ملت‌ها»

(۴) سوم - دوم - چهارم

(۳) دوم - سوم - اول

(۲) اول - چهارم - اول

(۱) اول - چهارم - سوم

۴۶- در هر دوره تاریخی، ... و ... جامعه جهانی را پدید می‌آورد. در صورتی که جامعه جهانی عرصه حضور فعال فرهنگ‌های

مختلف باشد، ...

(۱) تاریخ، تمدن - فرهنگ یا فرهنگ‌های غالب و تأثیرگذار فاقد ویژگی‌های مطلوب خواهند بود.

(۲) تاریخ، فرهنگ - فرهنگ یا فرهنگ‌های غالب و تأثیرگذار فاقد ویژگی‌های مطلوب خواهند بود.

(۳) جوامع مختلف، روابط میان آن‌ها - تعاملات، گفت‌وگوها و برخوردهای فرهنگی و تمدنی رخ خواهد داد.

(۴) دوره‌های تاریخی، فرهنگ‌های مختلف - فرهنگ‌های مختلف در سطح جهانی حضور فعال و تأثیرگذار خواهند داشت.

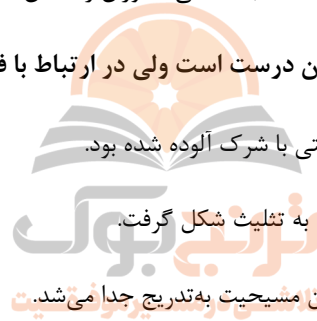
۴۷- کدام گزینه با عبارت «اقتصاد کشاورزی فئودالی به اقتصاد صنعتی سرمایه‌داری متحول شد»، مرتبط است؟

- ۱) اقتصاد فئودالی به اقتصاد کشاورزی متحول شد و روابط ارباب - رعیتی به روابط کارگران و سرمایه‌داران تغییر یافت.
- ۲) فئودالیسم نوعی برده‌داری فراگیر بود و کشاورزان وابسته به زمین‌های اربابان خود بودند.
- ۳) گسترش تجارت و به دنبال آن رشد صنعت، قشر جدید سرمایه‌داران را به وجود آورد.
- ۴) در اقتصاد صنعتی سرمایه‌داری، کارگران امکان جابه‌جایی و نقل و انتقال نداشتند و وابسته به سرمایه‌داران بودند.

۴۸- انقلاب فرانسه، ریشه در کدام عوامل دارد؟

- ۱) خواست و اراده الهی - بنیان‌های هستی‌شناسانه و انسان‌شناسانه غرب - تغییرات اجتماعی مربوط به انقلاب صنعتی
- ۲) حقوق طبیعی و خواسته‌های دنیوی - قرون وسطی - اندیشه‌های فلسفی روشنگری
- ۳) دوران رنسانس - اندیشه‌های فلسفی روشنگری - تغییرات اجتماعی مربوط به انقلاب صنعتی
- ۴) خواست و اراده الهی - تغییرات اجتماعی مربوط به انقلاب صنعتی - دوران رنسانس

۴۹- کدام گزینه در ارتباط با فرهنگ اساطیری یونان درست است ولی در ارتباط با فرهنگ مسیحیت نادرست می‌باشد؟



- ۱) خداوندگاران متکثر پرستیده می‌شدند. - خداپرستی با شرک آلوده شده بود.
- ۲) خداوندگاران متکثر پرستیده می‌شدند. - با دعوت به تثلیث شکل گرفت.
- ۳) خداپرستی با شرک آلوده شده بود. - کلیسا از دین مسیحیت به تدریج جدا می‌شد.
- ۴) خداپرستی با شرک آلوده شده بود. - خداوندگان متکثر را می‌پرستیدند.

۵۰- هر یک از موارد زیر به ترتیب عملکرد کدام افراد یا جریان‌هاست؟

«استفاده از سکولاریسم در عمل در عین شعارهای معنوی، عدم همراهی با تحولات اجتماعی جهان غرب، رویگردانی از نگاه

معنوی به حقوق، انکار دخالت دین در امور دنیوی»

- ۱) پدران کلیسا - حرکت‌های اعتراض‌آمیز مسیحی - مسیحیت قرون وسطی - رقیبان دنیاطلب کلیسا
- ۲) فرهنگ مسیحیت - آناپتیست‌ها - رویکردهای اعتراض‌آمیز مذهبی - آباء کلیسا
- ۳) پدران کلیسا - پروتستان‌ها - مسیحیت قرون وسطی - رقیبان دنیاطلب کلیسا
- ۴) آباء کلیسا - آناپتیست‌ها - حرکت‌های اعتراض‌آمیز رنسانس - پادشاهان و قدرت‌های محلی

کارنامه‌ی بازیابی: برای جمع‌بندی بهتر نیمسال اول می‌توانید از کارنامه‌ی بازیابی استفاده کنید. در کارنامه‌ی بازیابی آزمون‌هایی که تاکنون داده‌اید به صورت مبحثی برای شما شخصی‌سازی می‌شود. شما می‌توانید در هر مبحث، سؤالات همه‌ی آزمون‌ها را به تفکیک سؤال‌هایی که پاسخ صحیح داده‌اید، سؤال‌هایی که پاسخ اشتباه داده‌اید سؤالاتی که جواب نداده‌اید، همراه با پاسخ تشریحی دریافت کنید.

روان شناسی

وقت پیشنهادی: ۱۰ دقیقه

روان شناسی رشد

از ویژگی‌های رشد در دوره نوجوانی تا پایان درس

احساس، توجه و ادراک

صفحه ۵۲ تا ۸۷

۵۱- به ترتیب، کدام گزینه در ارتباط با «رابطه میان انگیزتگی ذهنی و میزان خوگیری» و «رابطه

میان تغییرات درونی محرک و میزان تمرکز» درست است؟

- (۱) معکوس - معکوس
(۲) معکوس - مستقیم
(۳) مستقیم - معکوس
(۴) مستقیم - مستقیم

۵۲- به ترتیب، کدام گزینه پاسخ سؤال‌های زیر است؟

الف) کدام دسته از تحولات در دوره نوجوانی بیشتر از هر دوره دیگری است؟

ب) یکی از تکالیف اصلی رشد در دوره نوجوانی کدام است؟

پ) فردی که می‌گوید «من فرد صادقی هستم» به کدام نوع از رشد اشاره می‌کند؟

- (۱) اخلاقی و ارزشی - شکل‌گیری هویت - رشد درک اخلاقی
(۲) شناختی - شکل‌گیری هویت - رشد اجتماعی
(۳) اخلاقی و ارزشی - رسیدن به خود واقعی - رشد اجتماعی
(۴) شناختی - رسیدن به خود واقعی - رشد درک اخلاقی

۵۳- «استعداد داشتن در نقاشی» و «تمایل فرد برای تبدیل شدن به یک هنرمند معروف» به ترتیب، ... و ... را شکل می‌دهد.

- (۱) خود آرمانی - خود واقعی
(۲) خود واقعی - خود آرمانی
(۳) خود آرمانی - خود واقعی
(۴) خود واقعی - خود واقعی

۵۴- به ترتیب، درستی و نادرستی هریک از موارد زیر در کدام گزینه مشخص شده است؟

الف) شدت هر محرک، به میزان تحریک گیرنده‌های حسی بستگی دارد.

ب) تمرکز در اثر شکل‌گیری توجه مداوم و مستمر شکل می‌گیرد.

پ) چیزی که توجه یک نویسنده را به محرک‌هایی مرتبط با کتاب سوق می‌دهد، سبک پردازش افراد و انتظارات آنها است.

- (۱) ص - ص - غ
(۲) غ - ص - غ
(۳) ص - غ - غ
(۴) غ - ص - ص

۵۵- «یاسمن و زهرا در حال مطالعه در کتابخانه هستند. هستی از دور با صدای بلند آنها را دعوت به پارک رفتن می‌کند و صدای او به گوش هر دو نفر رسیده است. زهرا برخلاف یاسمن سر خود را بالا می‌آورد و دستش را به نشانه سکوت بر روی بینی خود

می‌گذارد.» کدام گزینه در رابطه با فرایند شناختی آنها صحیح است؟

(۱) گیرنده‌های حسی یاسمن بر خلاف زهرا تحریک نشده‌اند، بنابراین به مرحله توجه نرسیده است.

(۲) بالا آوردن سر توسط زهرا به معنای ادراک صدای هستی بوده است.

(۳) زهرا به تعبیر، تفسیر کردن، معنی و مفهوم و سازمان دادن به صدای هستی پرداخته است.

(۴) زهرا و یاسمن هر دو محرک خاص، یعنی صدای هستی را انتخاب کردند.

۵۶- چند مورد از عبارات زیر به پدیده آماده‌سازی اشاره می‌کند؟

- (الف) بیلبوردهای تبلیغاتی در خیابان‌ها
 (ب) چاپ برند مواد لبنیاتی روی سررسید
 (پ) بخش موسیقی قبل از اعلام خبر در متروها
 (ت) تبدیل کردن صحبت‌های دبیر به صورت ترسیمی و نوشتاری برای یادگیری بهتر
 (ث) قرار دادن زنگ تفریح بین دو کلاس آموزشی
- (۱) پنج (۲) دو (۳) چهار (۴) سه

۵۷- هر یک از عبارات زیر به ترتیب، به کدام ویژگی رشد در دوره نوجوانی اشاره می‌کند؟

- (الف) امین به طور ناگهانی متوجه عدم تناسب اندام و بزرگ شدن بینی خود می‌شود.
 (ب) علی در پاسخ به مادرش که او را برای خرید نان به نانوايي می‌فرستد، می‌گوید: اگر نانوايي تعطیل بود چکار کنم؟
 (پ) زهرا خشم و عصبانیت شدیدی را بروز می‌دهد اما بلافاصله از رفتارش پشیمان می‌شود.
 (ت) امیر با این‌که از ارتباط با خانواده‌اش لذت می‌برد اما وقت گذراندن با دوستانش را ترجیح می‌دهد.

(۱) رشد جنسی - رشد اخلاقی - رشد هیجانی - رشد اجتماعی

(۲) رشد هیجانی - رشد شناختی - رشد اخلاقی - رشد اجتماعی

(۳) رشد جسمانی - رشد هیجانی - رشد شناختی - رشد اخلاقی

(۴) رشد جسمانی - رشد شناختی - رشد هیجانی - رشد اجتماعی

۵۸- در ارتباط با بلوغ جسمانی در دوره نوجوانی چند عبارت نادرست است؟

- (الف) اندام‌های داخلی بدن رشد قابل توجهی دارند مثلاً اندازه قلب سه برابر و اندازه شش دو برابر می‌شود.
 (ب) ویژگی‌های ثانویه آن دسته از علائم رشد است که قابل رؤیت می‌باشند، مثل بم شدن صدای پسران.
 (پ) ویژگی‌های جنسی اولیه به صورت غیرمستقیم در تولید مثل نقش دارند.
 (ت) تغییرات جسمانی و بلوغ جنسی در اغلب اجزای بدن دیده می‌شود.

(۱) چهار (۲) سه (۳) دو (۴) یک

۵۹- مثال زیر به کدام گزینه اشاره دارد؟

«علی به کمک کتاب‌های کار، نوارهای صوتی و تدریس‌های تصویری، بهتر به مفهوم درس رسید.»

(۱) دریافت قوی‌تر با چند حس (۲) حیاتی بودن احساس محرک

(۳) توجه‌آزمون وی ای پی (۴) ادراک

۶۰- خطای مولر - لایر اشاره به کدام نوع از خطاها دارد؟

(۱) خطای ادراکی (۲) خطای گوش به زنگی

(۳) خطای توهم (۴) خطای ردیابی

صناعة التلميع في الأدب
الفارسي / عجائب المخلوقات
قواعد درس ۲، ترجمه و لغات
درس ۳
صفحة ۲۱ تا ۳۵

■ عَيْنُ الْأَصْحَحِّ وَالْأَدَقِّ فِي الْجَوَابِ لِلتَّرْجُمَةِ أَوْ التَّعْرِيبِ أَوْ الْمَفْهُومِ لِلعِبَارَاتِ التَّالِيَةِ: (۶۱-۶۵)

۶۱- « لا تُصَادِقُ الْكَذَّابَ لِأَنَّهُ يُفْضِلُ نَفْسَهُ عَلَيْكَ وَ يَخْفَى مَا يَنْفَعُكَ! »:

- ۱) با دوست بسیار دروغگو همنشینی نکن، همانا او خود را بر تو برتری می دهد و آنچه سود می رساند را پنهان می کند!
- ۲) با انسان دروغگو صداقت نکن، زیرا تو را بر خودش ترجیح می دهد و آنچه سود می رساند را از تو مخفی می کند!
- ۳) با انسان بسیار دروغگو دوستی نکن، چرا که خودش را بر تو ترجیح می دهد و آنچه به تو سود می رساند را پنهان می کند!
- ۴) دروغگو را باور نکن، زیرا خودش را بر تو مقدم می شمارد و هر آنچه که به تو سود می رساند را از تو مخفی می کند!

۶۲- «هُؤُلَاءِ الرِّجَالُ حَاقُوا أَنْ يُشَاهِدُوا جَنَاحِي الطَّائِرِ الطَّنَانِ لَكِنْ مَا قَدَرُوا بِسَبَبِ سُرْعَتِهِمَا!»:

- ۱) اینان مردانی هستند که برای مشاهده بال مرغ مگس تلاش کردند اما به دلیل سرعت آن دو نتوانستند!
- ۲) این مردان تلاش کردند که دو بال مرغ مگس را ببینند ولی به سبب سرعت آنها نتوانستند!
- ۳) اینان مردانی هستند که تلاش می کنند تا دو بال مرغ مگس را مشاهده کنند اما به علت سرعت حرکتشان نمی توانند!
- ۴) این مردان کوشیدند تا بال مرغ مگس را مشاهده کنند ولی به سبب سرعت آن موفق نشدند!

۶۳- عَيْنُ الْخَطَا:

- ۱) «ليس صديقي الصدوق من يتظاهر بالصدقة لكن عندما يعد شيئاً لا يعملُ به»: دوست راستگوی من کسی نیست که به صداقت وانمود می کند ولی هنگامی که چیزی را وعده می دهد به آن عمل نمی کند.
- ۲) «يُفَرِّبُ الزَّقْرَاقُ نَفْسَهُ مِنْ أَفْوَاهِ التَّمَّاسِيحِ لِيَبْدَأَ بِنَقْرِ بَقَايَا الْأَطْعَمَةِ مِنْ خِلَالِ أَسْنَانِهَا»: مرغ باران به دهان های تمساحها نزدیک می شود تا شروع به نوک زدن بقایای غذاها از میان دندان هایشان کند.
- ۳) «إِيَّاكَ وَ مَصَادِقَةَ الْكَاذِبِ فَهُوَ يُبْعَدُ عَلَيْكَ الْقَرِيبَ وَ يُقَلِّبُكَ فِي الْمَهَالِكِ»: تو را از هم نشینی با دروغگو برحذر می دارم، زیرا او نزدیک را بر تو دور می کند و تو را در هلاکت گاهها می اندازد.
- ۴) «منتجاتنا الوطنية من أهمّ البضائع التصديرية و علينا أن نسعى إلى تحسينها»: تولیدات ملی ما از مهم ترین کالاهای صادراتی است و ما باید در جهت بهتر شدن آنها تلاش کنیم.

۶۴- عَيْنُ الصَّحِيحِ فِي تَعْرِيبِ الْعِبَارَةِ التَّالِيَةِ: «دوست ما کسی است که نهی کننده از ستم و باور ستم دیدگان می باشد.»

- ۱) صديقي هو الذي ينهي عن الظلم و يُعِينُ عَلَى الْمَظْلُومِينَ.
- ۲) صديقنا من ناه عن الظالمين و معين على الظلم.
- ۳) صديقنا هو الذي يكون ناهياً عن الظلم و معيناً للمظلومين.
- ۴) صديق من كان ناهياً عن الظالمين و معيناً على المظلومين.

۶۵- عَيْنُ الصَّحِيحِ فِي مَفْهُومِ الْبَيْتِ التَّالِي: «آزموده را آزمودن خطاست!»

- ۱) وصفتُ كلَّ مَلِيحٍ كَمَا تَحَبُّ وَ تَرْضَى.
- ۲) مَنْ جَرَّبَ الْمَجْرِبَ حَلَّتْ بِهِ النَّدَامَةُ.
- ۳) يَا بُنَيَّ، اِتَّخِذْ أَلْفَ صَدِيقٍ وَ الْمَأْلُفُ قَلِيلٌ.
- ۴) تَفَكَّرُوا فِي الْخَلْقِ وَ لَا تَفَكَّرُوا فِي الْخَالِقِ.

۶۶- عین الخطأ فيما يلي:

(۱) الركب جماعة من المسافرين يسافرون على الدواب: «بمعنى جنبندگان و مفرده الدابة»

(۲) تفتح الأزهار في الربيع: «باز می کند»

(۳) تحرق الرمال أقدام من يسير عليها في منتصف الليل: «بمعنى ماسهها و مفرده الرمل»

(۴) الوكنة هي بيت الطيور و تصنع فوق الأشجار: «لانه پرنده»

۶۷- عین الصحیح فی ضبط حركات الحروف:

(۲) يجِبُ على المتكلم أن يدعو مخاطبين بكلام جميل!

(۱) إن الله أرسل رسوله، فإله أرسلُ مرسلٌ و الرسولُ مرسل!

(۴) سمى المفسرون سورة الحجرات بسورة الأخلاق.

(۳) من يتعلم العلم يصبح متخرجاً!

۶۸- عین ما ليس فيه اسم الفاعل أو اسم المفعول:

(۲) جالس العطار لأنه ينفعك!

(۱) أنا شاهدتُ زائراً من زوار بيت الله الحرام!

(۴) في اللغة العربية مئات الكلمات المعربة من الفارسية!

(۳) كُن صادقاً مع نفسك و مع الآخرين في الحياة!

۶۹- عین اسم المبالغة ليس مفعولاً:

(۲) اشترينا سيارة حتى يركب المسافرون فيها في المواقف.

(۱) نعبد التواب لأنه يقبلُ التوبة بعد المعاصي.

(۴) أرى كل صباح الفلاح الذي يذهب إلى المزرعة.

(۳) إحترمنا العلامة لأن علمه و قصده إحترامُ الآخرين.

۷۰- عین ما ليس فيه اسم الفاعل، اسم المفعول، اسم التفضيل، اسم المكان معاً:

(۱) مصاحبة المؤمنين من خير الأمور في العالم.

(۲) ما نرسل المرسلين إلا مبشرين أو منذرين حتى يعلموا الأفاضل مواضع الخير.

(۳) لاعبو ايران يحتفلون بعد النجاح في المباراة و هم أفضل و مشاهير الأخلاق في الملعب.

(۴) أكثر الملاعب المتقدمة مجهزة بالمصابيح الكثيرة.

وقت پیشنهادی: ۱۰ دقیقه

تاریخ (۲)

ظهور اسلام، حرکتی تازه در تاریخ بشر
تثبیت و گسترش اسلام در دوران خلفای نخستین، امویان بر مسند قدرت، جهان اسلام در عصر خلافت عباسی
صفحه ۴۲ تا ۷۸

۷۱- از ویژگی‌های شاخص خلافت عباسیان چه بود و از چه زمانی حکومت عباسیان به تدریج رو به ضعف و انحطاط گذاشت؟

۱) فاصله گرفتن حکومت از اصول و ارزش‌های انسانی و اخلاقی مورد تأکید قرآن - با پایان گرفتن حکومت مأمون و تسلط ترکان بر خلافت عباسی

۲) اجتناب از سیاست عرب‌گرایی - با پایان گرفتن حکومت مأمون و خارج شدن اداره امور از دست وزیران ایرانی

۳) فاصله گرفتن حکومت از اصول و ارزش‌های انسانی و اخلاقی مورد تأکید قرآن - نزاع در خاندان عباسی با مرگ هشام‌بن عبدالملک

۴) استفاده از زور برای کسب قدرت - با مرگ مروان بن محمد به دست ابومسلم

۷۲- کدام گزینه با توجه به پرسش‌های زیر درست است؟

الف) قتل ناجوانمردانه ابومسلم خراسانی به دستور کدام خلیفه عباسی صورت گرفت؟

ب) اولین دیوان تأسیس شده در دوران خلیفه دوم چه نام داشت و وظیفه آن چه بود؟

ج) به ترتیب کدام خلفای عباسی مراتب قدرت و تأثیرگذاری بالاتری در تاریخ این سلسله داشتند؟

۱) الف) منصور ب) جند - نظارت بر اخلاق عمومی و احکام شرع ج) منصور، مأمون و هارون‌الرشید

۲) الف) مأمون ب) حسبه - نظارت بر اخلاق عمومی و احکام شرع ج) منصور، مأمون و هارون‌الرشید

۳) الف) مأمون ب) حسبه - تأمین تدارکات و ملزومات سپاه ج) مأمون، منصور و هارون‌الرشید

۴) الف) منصور ب) جند - تأمین تدارکات و ملزومات سپاه ج) منصور، هارون‌الرشید و مأمون

۷۳- به ترتیب، صحیح یا غلط بودن عبارات زیر در کدام گزینه بیان شده است؟

الف) حکومت خاندان امویان در سال ۱۳۲ ق به‌طور کلی پایان یافت.

ب) خاندان بنی‌امیه پس از فتح مکه، مسلمان شدند.

ج) امویان نقش مهمی در ایجاد جنگ صفین داشتند و پس از شکست در این جنگ، به معاویه در شام پیوستند.

د) نفوذ و قدرت خاندان امویان در دوران خلافت عثمان افزایش زیادی داشت.

۱) ص - غ - ص ۲) غ - ص - ص ۳) ص - غ - ص ۴) غ - ص - غ - ص

۷۴- کدام گزینه در رابطه با حکومت معاویه بر شام نادرست است؟

۱) معاویه در زمان عثمان به حکومت شام منصوب شد و تا زمان خلافت علی (ع) در این مقام باقی ماند.

۲) معاویه برای رسیدن به اهداف قدرت‌طلبانه‌ای که در سر داشت، خود را خون‌خواه عثمان، معرفی می‌کرد.

۳) شامی‌ها در جریان شورش معاویه بر امام علی (ع) و امام حسن (ع)، از امویان طرفداری کردند.

۴) عده‌ای از سیاستمداران زیرک همچون عمروعاص در خدمت معاویه بودند.

۷۵- در کدام مورد، توصیف درستی درباره رویدادها یا روندهای تاریخی در دوره بنی‌امیه آمده است؟

۱) مسیحیان در ۱۳۸ق، از ضعف و انحطاط سیاسی و نظامی مسلمانان در اندلس استفاده کردند و به فرمانروایی مسلمانان بر آن سرزمین پایان دادند.

۲) عبدالرحمان بن معاویه در ۱۳۸ق، حکومت امویان را در قرطبه پایه‌ریزی کرد.

۳) فعالیت امامان بعد از امام رضا (ع)، تا عصر غیبت امام مهدی (عج)، (۲۴۰ق) بر تربیت شاگردان و یاران برجسته و مقابله با تحریفات مبانی دینی و سنت نبوی متمرکز بود.

۴) با مرگ مروان بن محمد، (۱۲۵ق) اختلاف و درگیری در خاندان بنی‌امیه و گسترش فعالیت شبکه داعیان عباسی افزایش یافت.

۷۶- کدام گزینه در رابطه با آثار و پیامدهای فتوحات در زمان خلفای نخستین نادرست است؟

- (۱) در پی پیروزی‌های نظامی این دوره، قلمرو خلافت گسترش زیادی یافت و اقوامی که زبان و فرهنگ متفاوتی با اعراب داشتند، تحت حکومت آنان قرار گرفتند.
- (۲) از نظر سیاسی، اعراب مسلمان در فاصله کمتر از ۲۰ سال، حکومت ساسانیان و امپراتور روم شرقی را شکست دادند و سرزمین‌های ایران و مصر و شام را تصرف کردند.
- (۳) مهم‌ترین پیامد فتوحات مسلمانان، منابع اقتصادی و درآمدهای مالیاتی سرزمین‌های تصرف شده بود که در اختیار مسلمانان قرار گرفت.
- (۴) مردمان ایران، شام و مصر که دارای فرهنگ و تمدنی غنی بودند، نقش بسزایی در شکل‌گیری و شکوفایی تمدن اسلامی ایفا کردند.

۷۷- در کدام گزینه ترتیب سیر وقایع قیام عباسیان و سقوط امویان به درستی آمده است؟

- (۱) افزایش شبکه تبلیغاتی عباسیان پس از مرگ هشام‌بن عبدالملک ← فراخواندن مردم به حکومت آل محمد ← به خلافت نشستن ابوالعباس سفاح توسط ابومسلم
- (۲) مشهور شدن سپاه ابومسلم به سپاه جامگان ← تشکیل شبکه منظم داعیان و انجام فعالیت سرّی آنان ← فراخواندن مردم به حکومت آل محمد
- (۳) تشکیل دادن سپاه به وسیله ابومسلم ← به خلافت نشستن ابوالعباس سفاح توسط ابومسلم ← فراخواندن مردم به حکومت آل محمد
- (۴) تشکیل شبکه منظم داعیان و انجام فعالیت سرّی آنان ← افزایش شبکه تبلیغاتی عباسیان پس از مرگ هشام‌بن عبدالملک ← از میان برداشتن مروان بن محمد و بقایای خاندان بنی‌امیه توسط ابومسلم

۷۸- کدام مورد در رابطه با چالش‌های دوران حکومت «خلفای نخستین» صحیح نیست؟

- (۱) خلیفه سوم انتقادکنندگان به خلافت خود را تحت تأثیر مشاورانی چون مروان بن حکم تبعید نمود.
- (۲) از عمده دلایل جنگ‌های دوران خلافت امام علی (ع)، مخالفت ایشان با درخواست‌های اشراف و سران قریش بود.
- (۳) در دوران ابوبکر، گروه‌هایی از قبایل عربستان، که از ابتدای دعوت پیامبر (ص) ایمان آورده بودند، ادعای پیامبری کردند و به‌طور آشکار با علی (ع) مخالفت می‌کردند.
- (۴) سیاست‌های خلافت عثمان بن عفّان باعث اوج گرفتن تعصبات قبیله‌ای و تشدید اختلافات شد.

۷۹- کدام مورد در خصوص نقش اشخاص در خلافت «عثمان بن عفّان» درست است؟

- (۱) خلیفه، ابودر غفاری را که پیامبر به طائف تبعید کرده بود، به مدینه بازگرداند.
- (۲) عمّار یاسر که نسبت به رفتار منصوبان خلیفه اعتراض داشت، توسط وی تبعید شد.
- (۳) عمروعاص از جانب او به فرماندهی سپاه مصر منصوب شد.
- (۴) طلحه و زبیر که با وی در ابتدا بیعت کرده بودند، به صف مخالفان پیوستند.

۸۰- به ترتیب، علّت موارد زیر در کدام گزینه آمده است؟

الف) ناخشنودی مردم شام از امپراتوری روم شرقی

ب) پذیرش اسلام توسط سرزمین‌های مختلف

(۱) الف) به کار گرفته نشدن در مقام‌های عالی ب) فرهنگ غنی اعراب

(۲) الف) وضع مالیات‌های سنگین ب) جاذبه پیام جهانی اسلام

(۳) الف) وضع مالیات‌های سنگین ب) فرهنگ غنی اعراب

(۴) الف) اختلافات مذهبی ب) جاذبه پیام جهانی اسلام

هدف‌گذاری چند از ۱۰: در هر آزمون بر هر درس هدف‌گذاری چند از ۱۰ داشته باشید. وقتی هدف‌گذاری می‌کنید که در یک درس می‌خواهید به ۵ سؤال از هر ۱۰ سؤال پاسخ بدهید یعنی می‌توانید به ۵ سؤال جواب ندهید. این هدف‌گذاری به شما کمک می‌کند تا با آرامش بیشتری سؤالات دشوار و وقت‌گیر را کنار گذاشته و پاسخ به آن را برای پایان آزمون بگذارید.

جغرافیا (۲)

وقت پیشنهادی: ۱۰ دقیقه

نواحی طبیعی
ناهمواری‌ها و اشکال زمین، نواحی
زیستی
صفحه ۳۷ تا ۶۶

۸۱- تعریف کدام ناهمواری به درستی آورده نشده است؟

- ۱) فلات‌ها، سرزمینی مرتفع و ناهمواری است که در کوهستان‌ها محصور شده است و با شیب ملایمی به نواحی پست متصل می‌شوند.
- ۲) ارتفاع تپه‌ها نسبت به کوه‌ها کمتر است اما از نواحی پیرامون خود بلندترند.
- ۳) دشت‌ها بیشتر از یک سوم سطح زمین را پوشانده‌اند و نواحی عمده سکونت و فعالیت انسان‌ها را تشکیل می‌دهند.
- ۴) کوه‌ها معمولاً دارای دامنه تند و قله برجسته هستند و از کنار هم قرار گرفتن آن‌ها به شکل نواری در کنار هم رشته‌کوه به وجود می‌آید.

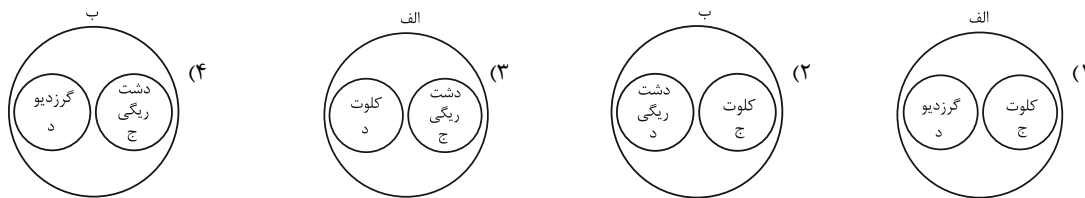
۸۲- کدام مورد عبارت زیر را به درستی کامل می‌کند؟

«معمولاً یخچال‌ها وقتی ضخامتش به ... متر رسید شروع به حرکت می‌کند. این حرکت بسته به ...»

- ۱) ۷۰ تا ۱۲۰ - شرایط آب و هوایی و جنس سنگ‌ها از ۲ متر تا ۸ سانتی‌متر در روز است.
- ۲) ۶۰ تا ۱۰۰ - شرایط و دمای هوا از ۱ سانتی‌متر تا ۸ متر در روز است.
- ۳) ۶۰ تا ۸۰ - شرایط آب و هوایی و جنس سنگ‌ها از ۱ سانتی‌متر تا ۸ متر در روز است.
- ۴) ۷۰ تا ۱۲۰ - شرایط و دمای هوا از ۱ سانتی‌متر تا ۸ متر در روز است.

۸۳- با توجه به شرایط فرسایش بادی و موارد زیر، کدام تصویر به درستی ترسیم شده است؟

- الف: اشکال تراکمی و حاصل انباشته شدن ذرات توسط باد در یک مکان
ب: اشکال کاوشی و حاصل کنده شدن ذرات و انتقال آن به مکان دیگر
ج: حاصل تخریب بخش نرم‌تر و باقی ماندن بخش‌های سخت و مقاوم‌تر
د: حاصل حمل بخش مواد ریزدانه‌تر و باقی ماندن مواد دانه درشت‌تر



۸۴- چند مورد از موارد زیر به ترتیب، مربوط به فرسایش تراکمی در بیابان و سواحل‌اند؟

«برخان - آب‌سنگ‌های مرجانی - تپه‌های ماسه‌ای - جزایر مرجانی - دماغه ماسه‌ای»

- ۱) ۳ - ۱ (۲) ۲) ۳ - ۲ (۳) ۳) ۳ - ۳ (۴)

۸۵- کدام گزینه به ترتیب، پاسخ درست سؤالات زیر است؟

الف) رکن مهم بیوسفر کدام است؟

ب) زهکشی اراضی ساحلی به چه معناست؟

ج) کدام نواحی کمتر از ۱۵ درصد سطح زمین را شامل می‌شوند در حالی که ۴۰ درصد جمعیت جهان را در خود جای داده‌اند؟

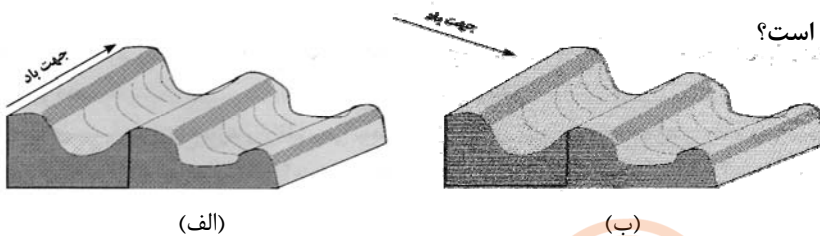
- ۱) گیاهان - ایجاد تپه‌های ماسه‌ای مصنوعی - داخلی قاره‌ای
- ۲) انسان - خارج کردن آب از آن‌ها - ساحلی
- ۳) گیاهان - خارج کردن آب از آن‌ها - ساحلی
- ۴) انسان - ایجاد تپه‌های ماسه‌ای مصنوعی - ساحلی

۸۶- چه تعداد از موارد زیر از محدودیت‌های نواحی کوهستانی هستند؟

- (الف) شرایط سخت طبیعی
- (ب) سرمای شدید به ویژه در شب‌ها
- (پ) کاهش اکسیژن و مشکلات تنفسی
- (ت) تنوع زیستی و تنوع فرهنگ‌های بومی
- (ث) مشکل بودن حمل و نقل و احداث راه‌ها
- (ج) شیب زمین و محدودیت خاک

(۱) سه (۲) چهار (۳) شش (۴) پنج

۸۷- در ایران، اشکال کارستی بیش‌تر در کدام کوه‌ها دیده می‌شود و شکل‌های (الف) و (ب) کدام پدیده را نشان می‌دهد و در



کدام یک جهت باد به‌درستی نشان داده شده است؟

- (۱) زاگرس - یاردانگ - (الف)
- (۲) البرز - رگ - (ب)
- (۳) زاگرس - رگ - (ب)
- (۴) البرز - یاردانگ - (الف)

۸۸- در طبقه‌بندی زیست‌بوم‌ها ... سال‌ها پیش با توجه به دو عامل ... مدلی را برای طبقه‌بندی ارائه داده است.



- (۱) وایتکر، بوم‌شناس - پوشش گیاهی و جنس خاک
- (۲) گودی، جغرافی‌دان - دما و جهت وزش باد
- (۳) وایتکر، بوم‌شناس - بارش و دما
- (۴) گودی، جغرافی‌دان - بارش و پوشش گیاهی

۸۹- با توجه به تصویر زیر، کدام مورد درست است؟

- (۱) هر چه ارتفاع افزایش یابد، سرعت رشد گیاهان بیشتر و تنوع گونه‌ها بیشتر می‌شود.
- (۲) هر چه ارتفاع افزایش یابد، سرعت رشد گیاهان بیشتر و تعداد گونه‌ها کمتر می‌شود.
- (۳) هر چه ارتفاع کاهش یابد، فصل رویش گیاهان کوتاه‌تر و تنوع گونه‌ها بیشتر می‌شود.
- (۴) هر چه ارتفاع کاهش یابد، فصل رویش گیاهان طولانی‌تر و تنوع گونه‌ها بیشتر می‌شود.

۹۰- با توجه به تصویر زیر، کدام گزینه برای جاهای خالی مناسب است؟

ناهمواری ترسیم شده یک ... است که شیب سمت ... آن تندتر از سمت ... آن است.



- (۱) برآمدگی - راست - چپ
- (۲) فرورفتگی - چپ - راست
- (۳) برآمدگی - چپ - راست
- (۴) فرورفتگی - راست - چپ

کارنامه‌ی اشتباهات: اشتباهات شما معلم‌های خوبی برای پیشرفت شما هستند. وقتی به یک سؤال اشتباه جواب می‌دهید، یعنی آن موضوع را ناقص یاد گرفته‌اید و معمولاً با یک تلنگر یادگیری‌تان کامل می‌شود. برای امتحانات نیمسال اول، کارنامه‌ی اشتباهات خود را به‌صورت درس‌به‌درس در صفحه‌ی شخصی خود دانلود کنید و سوالات هر درس را برای امتحان دوباره تمرین کنید.

وقت پیشنهادی: ۱۵ دقیقه

فلسفه

آغاز تاریخی فلسفه / زندگی بر اساس

اندیشه / امکان شناخت

تا پایان «نظریه معرفت»

صفحه ۲۸ تا ۴۶

۹۱- با توجه به سخنان سقراط در دادگاه کدام گزینه درست است؟

- (۱) سقراط خدایان آتن را انکار می‌کرد، زیرا در حقیقت به خدای یگانه اعتقاد نداشت.
- (۲) انکار خدایان دستوری از جانب سروش معبد دلفی بود که به سقراط الهام شده بود.
- (۳) سقراط خود را منکر خدا نمی‌دانست و خالق خورشید و ماه را به عنوان خدا می‌پرستید.
- (۴) دانایی از نظر سقراط، اقرار به وجود عدالت فوق بشری در جهان است.

۹۲- اندیشه‌های «امکان جمع امور ناسازگار» و «تأکید بر نقش عقل در درک باطن جهان»، به ترتیب، به کدام فیلسوف مربوط می‌شود؟

- | | |
|--------------------------|---------------------------|
| (۱) پارمنیدس - هراکلیتوس | (۲) هراکلیتوس - پارمنیدس |
| (۳) پارمنیدس - پارمنیدس | (۴) هراکلیتوس - هراکلیتوس |

۹۳- کدام مورد را می‌توان نتیجه افکار و تعالیم سوفسطائیان دانست؟

- | | |
|---------------------------------|---------------------------|
| (۱) دوری جامعه از حقیقت و فضیلت | (۲) بی‌اعتباری حس و تجربه |
| (۳) آموزش علوم و سخنوری | (۴) تنظیم قواعد تفکر |

۹۴- کدام گزینه درباره سقراط درست می‌باشد؟ از موم وی ای بی

- (۱) سقراط ابتدا متأثر از اندیشه‌های سوفسطائیان بود و سپس به مقابله با ایشان پرداخت.
- (۲) سقراط مبارزه خود با مغالطه‌گران و سوفیست‌ها را در کتب خود به تصویر کشیده است.
- (۳) سقراط برای بحث درباره مسائل اصلی خداشناسی، اخلاق و سیاست، روش‌های گوناگونی داشت.
- (۴) سقراط با انتخاب مفهومی حیاتی و مطرح کردن پرسش‌هایی درباره آن، حقیقت را از زبان مخاطب به دست می‌آورد.

۹۵- کدام گزینه درباره آغاز تاریخی فلسفه و آثار فلسفی اولیه درست است؟

- (۱) در تمدن‌های پس از تمدن یونان باستان مانند بین‌النهرین و مصر هم کم و بیش فلسفه رواج داشته است.
- (۲) اوپانیشادها (سروده‌های زرتشت) و گاتاها (متون هندو) از نمونه‌های آثار قدیمی‌اند که می‌توان اندیشه‌های فلسفی در آن‌ها یافت.
- (۳) امروزه ما به هیچ‌وجه نمی‌توانیم تاریخ دقیقی از آغاز فلسفه ارائه دهیم و تنها می‌توانیم گزارشی اجمالی از دورترین اندیشه‌های فلسفی بدهیم.
- (۴) در یونان باستان اولین تفکرات فلسفی پدید آمدند و تفسیر جهان با روش عقلانی رایج شد.

۹۶- سقراط در چه صورتی خود را مدعی داشتن دانشی می‌دانست که فاقد آن بود؟

- ۱) اگر به‌خاطر ترس از مرگ یا هر خطر دیگری از فرمان الهی سرپیچی می‌کرد.
- ۲) در صورت این‌که گریز از بدی را ساده‌تر از گریز از مرگ می‌پنداشت.
- ۳) اگر به علم، قدرت و عدالت فوق بشری عقیده نداشت.
- ۴) در صورتی که جسم و مال و ثروت را بر کمال نفس خود ترجیح می‌داد.

۹۷- به ترتیب، هر کدام از نظریات و موارد زیر مربوط به کدام فیلسوف است؟

الف) هیچ نوشته‌ای از او باقی نمانده است.

ب) او واژه «تئوری» را به معنای امروزی آن به کار برد.

ج) نخستین بار تفاوت مفاهیم «بودن» و «شدن» را بیان کرد.

- | | |
|---------------------------------|--------------------------------|
| ۱) سقراط - فیثاغورس - فیثاغورس | ۲) تالس - فیثاغورس - پارمنیدس |
| ۳) سقراط - هراکلیتوس - پارمنیدس | ۴) تالس - هراکلیتوس - پارمنیدس |

۹۸- سقراط در دادگاه، مأموریت الهی خود را چگونه بیان کرد؟

- ۱) اثبات دشوار بودن گریز از بدی
- ۲) کوشش در جست‌وجوی دانش و تعلیم آن به دیگران
- ۳) آشکار کردن نادانی مدعیان دانایی
- ۴) اثبات دانا و حکیم بودن خداوند یکتا

۹۹- در کدام گزینه، همه موضوعات ذکر شده، در حوزه معرفت‌شناسی بررسی نمی‌شود؟

- ۱) چیستی شناخت - راه‌های معرفت - قلمرو شناخت
- ۲) ارزش معرفت - خطاپذیری شناخت - امکان معرفت هستی
- ۳) توانایی در شناختن هستی - انواع معرفت - حدود شناخت
- ۴) شناخت هستی - ابزارهای معرفت - ماهیت شناخت

۱۰۰- به ترتیب، درستی یا نادرستی عبارتهای زیر در کدام گزینه به درستی بیان شده است؟

الف) ما می‌دانیم که شناخت ما نامحدود است.

ب) شناخت، پدیده‌ای تدریجی است.

ج) توجه ویژه ایمانوئل کانت، باعث شد معرفت‌شناسی به صورت شاخه مستقلی در فلسفه در بیاید.

- | | | | |
|--------------|--------------|--------------|--------------|
| ۱) ص - ص - ص | ۲) غ - ص - غ | ۳) ص - غ - غ | ۴) غ - ص - ص |
|--------------|--------------|--------------|--------------|

کارنامه بازیابی: برای جمع‌بندی بهتر نیمسال اول می‌توانید از کارنامه بازیابی استفاده کنید. در کارنامه بازیابی آزمون‌هایی که تاکنون داده‌اید به صورت مبحثی برای شما شخصی‌سازی می‌شود. شما می‌توانید در هر مبحث، سؤالات همه آزمون‌ها را به تفکیک سؤال‌هایی که پاسخ صحیح داده‌اید، سؤال‌هایی که پاسخ اشتباه داده‌اید و سؤالاتی که جواب نداده‌اید، همراه با پاسخ تشریحی دریافت کنید.

دانش آموز عزیز، سوالات عمومی از شماره ۱۰۱ شروع می شود. دقت نمایید تا گزینه ها را به درستی وارد پاسخبرگ کنید.



دَفتر چَه سؤال ؟

عمومی یازدهم انسانی

۱ دی ماه ۱۴۰۲

تعداد سوالات و زمان پاسخگویی آزمون

نام درس	تعداد سؤال	شماره سؤال	وقت پیشنهادی
فارسی (۲)	۱۰	۱۰۱-۱۱۰	۱۰
دین و زندگی (۲)	۱۰	۱۱۱-۱۲۰	۱۰
زبان انگلیسی (۲)	۱۰	۱۲۱-۱۳۰	۱۰
جمع دروس عمومی	۳۰	—	۳۰

طراحان

فارسی (۲)	حسن افتاده، حسین پرهیزگار، داود تالشی، الهام محمدی
دین و زندگی (۲)	امیر مهدی افشار، محسن بیاتی، مرتضی محسنی کبیر
زبان انگلیسی (۲)	مجتبی درخشان، میلاد رحیمی، محمدحسین مرتضوی

گزینشگران و ویراستاران

نام درس	مسئول درس و گزینشگر	گروه ویراستاری	گروه مستندسازی
فارسی (۲)	علی وفایی خسروشاهی	اعظم رجایی، مرتضی منشاری	الناز معتمدی
دین و زندگی (۲)	امیر مهدی افشار	سکینه گلشنی	زهره قموشی
زبان انگلیسی (۲)	عقیل محمدی روش	رحمت‌الله استیری، فاطمه نقدی	سوگند بیگلری

گروه فنی و تولید

مدیر گروه	الهام محمدی
مسئول دفترچه	معصومه شاعری
مستندسازی و مطابقت با مصوبات	مدیر: محیا اصغری، مسئول دفترچه: فریبا رثوفی
صفحه آرا	سحر ایروانی
ناظر چاپ	سوران نعیمی

گروه آزمون

بنیاد علمی آموزشی قلمچی (وقف عام)

آدرس دفتر مرکزی: خیابان انقلاب- بین صبا و فلسطین- پلاک ۹۲۳ - تلفن چهار رقمی: ۰۲۱-۶۴۶۳

۱۰ دقیقه

فارسی (۲)

فارسی (۲)

- ادبیات غنایی
- ادبیات سفر و زندگی (در کوی عاشقان)
- درس ۶ تا ۸
- صفحة ۵۰ تا ۷۴

سؤالات عمومی از شماره ۱۰۱ شروع می شود.

۱۰۱- معنی کدام یک از گزینه های زیر در مقابل آن، نادرست است؟

- (۱) خنیده: نامدار
(۲) اعزاز: گرمی داشت
(۳) طوع: فرمانروا
(۴) رضوان: بهشت

۱۰۲- در میان واژگان داخل کمانک چند غلط املائی مشهود است؟

(سالک و مرشد)، (سنم و بت)، (مهمل و کجاوه شتر)، (تلبیس و پنهان کردن حقیقت)، (مزلت و عزت)، (وسیطه و کمک کردن)، (استحقاق و سزاواری)

- (۱) دو
(۲) سه
(۳) چهار
(۴) پنج

۱۰۳- املا در کدام گزینه صحیح نیست؟

- (۱) رؤیا، مار بوآ
(۲) شی، رأفت
(۳) لؤلؤ، متألئ
(۴) مبدأ، هیئت

۱۰۴- به ترتیب در کدام گزینه همه موارد کنایه است و در کدام گزینه هیچ یک کنایه نیست؟

(الف) تن در دادن، دو اسبه آمدن، ناز کردن، در میان نهادن

(ب) دست کاری کردن، در دامن آویختن، به زیر لب گفتن، انگشت به دندان گرفتن

(ج) با کسی سروکار داشتن، نقش های بوقلمون دیدن، کار در پیش بودن، به قهر برگرفتن

(د) به اکراه و اجبار برگرفتن، به طوع و رغبت آمدن، سوگند بر دادن، طاققت قرب نداشتن

- (۱) ب، ج
(۲) ب، د
(۳) الف، ج
(۴) الف، ب

۱۰۵- شاعران در سرودن منظومه های داستانی به دلایل زیر از قالب مثنوی بهره گرفته اند؛ کدام گزینه صادق نیست؟

(۱) مثنوی مناسب ترین قالب برای بیان داستان است.

(۲) مثنوی بهترین قالب شعری برای بیان مطالب طولانی است.

(۳) در مثنوی قافیۀ هر بیت مستقل است.

(۴) مثنوی کامل ترین قالب شعری برای بیان احساسات و عواطف عاشقانه است.

۱۰۶- نوع نقش های تبعی به کار رفته در عبارت زیر در کدام گزینه کاملاً صحیح است؟

«پدر جلال الدین، محمدبن حسین خطیبی، از دانشمندان روزگار خود بود. جلال الدین خودش در شهر حلب به تحصیل علوم پرداخت و مولانا شاعر معروف قرن هفتم بود که آثار زیاد و پرمحتوایی از خود بر جای گذاشت.»

(۱) (پدر جلال الدین: بدل) / (خودش: بدل) / (شاعر معروف قرن هفتم: بدل)

(۲) (محمدبن حسین خطیبی: بدل) / (از دانشمندان روزگار خود: بدل) / (پرمحتوا: معطوف)

(۳) (محمدبن حسین خطیبی: بدل) / (خودش: بدل) / (پرمحتوا: معطوف)

(۴) (از دانشمندان روزگار خود: بدل) / (مولانا: معطوف) / (شاعر معروف قرن هفتم: بدل)

۱۰۷- با توجه به دو بیت زیر، کدام گزینه صحیح نیست؟

- «فرزند عزیز را به صد جهد
بنشانند چو ماه در یکی مهد
آمد سوی کعبه سینه پرجوش
چون کعبه نهاد حلقه در گوش»
- (۱) چهار ترکیب وصفی دارد.
(۲) پنج متمم وجود دارد.
(۳) سه جمله ساده وجود دارد.
(۴) «فرزند» و «حلقه» نقش یکسان دارند.

۱۰۸- مفهوم نهایی هر بیت در کمانک روبه‌روی آن درست است به‌جز ...

- (۱) چون رایبت عشق آن جهان‌گیر
شد چون مه لیلی آسمان‌گیر (شهرت و آوازهٔ مجنون به دلیل زیبایی لیلی)
(۲) دریاب که مبتلای عشقم
آزاد کن از بلای عشقم (مددجویی برای رهایی از بلای عشق)
(۳) کز عشق به غایتی رسانم
کاو ماند اگرچه من نمانم (جان‌فشانی عاشق برای بقای عشق)
(۴) گویند ز عشق کن جدایی
این نیست طریق آشنایی (راه و رسم عشق وفاداری و پایداری است)

۱۰۹- مفهوم کدام بیت با محتوای درس «باران محبت» هماهنگ نیست؟

- (۱) خاک آدم هنوز نابیخته بود
عشق آمده بود و در دل آویخته بود
(۲) اندر دل بی‌وفا غم و ماتم باد
آن را که وفا نیست ز عالم کم باد
(۳) عشقی است که از ازل مرا در سر بود
کاری است که تا ابد مرا در پیش است
(۴) درد دل خسته دردمندان دانند
نی خوش‌منشان و خیره‌خندان دانند

۱۱۰- درستی یا نادرستی مفهوم کدام بیت، صحیح مشخص نشده است؟

- (۱) عشق‌بازی کار بیکاران بود
عاقلمش با کار بیکاران چه کار؟ (تقابل عقل و عشق): (درست/ نادرست)
(۲) از سر تعمیر دل بگذر که معماران عشق
روز اول رنگ این ویرانه ویران ریختند (جایگاه عشق در دل‌های شکسته): (درست/ نادرست)
(۳) آمد سوی کعبه سینه پرجوش
چون کعبه نهاد حلقه بر گوش (تسلیم و مطیع): (درست/ نادرست)
(۴) جهد بر توست و بر خدا توفیق
زان که توفیق و جهد هست رفیق (استقلال تلاش و توفیق): (درست/ نادرست)

هدف‌گذاری چند از ۱۰: در هر آزمون بر هر درس هدف‌گذاری چند از ۱۰ داشته باشید. وقتی هدف‌گذاری می‌کنید که در یک درس می‌خواهید به ۵ سؤال از هر ۱۰ سؤال پاسخ بدهید یعنی می‌توانید به ۵ سؤال جواب ندهید. این هدف‌گذاری به شما کمک می‌کند تا با آرامش بیشتری سؤالات دشوار و وقت‌گیر را کنار گذاشته و پاسخ به آن را برای پایان آزمون بگذارید.

۱۰ دقیقه

دین و زندگی (۲)

دین و زندگی (۲)

• تفکر و اندیشه

مسئولیت‌های پیامبر «ص».

پیشوای اسوه، امامت، تداوم

رسالت

درس ۵ تا ۷

صفحه ۵۱ تا ۹۲

۱۱۱- مطابق کلام امام خمینی (ره)، مسلمانان باید تحت چه چیزی با هم متحد شوند و بر چه چیزی تکیه و با چه

مبارزه کنند؟

(۱) قلمرو حکومت اسلامی- فرهنگ اسلامی- طاغوت

(۲) پرچم توحید و سایه تعلیمات اسلام- قدرت کشورهای اسلامی- غرب و غربزدگی

(۳) پرچم توحید و سایه تعلیمات اسلام- فرهنگ اسلامی- غرب و غربزدگی

(۴) پرچم توحید و سایه تعلیمات اسلام- فرهنگ اسلامی- طاغوت

۱۱۲- اگر پیامبری در تعلیم و تبیین دین و وحی الهی معصوم نباشد، چه اتفاقی خواهد افتاد و کدام عبارت راجع به ولایت معنوی پیامبر (ص)

صحیح می‌باشد؟

(۱) امکان هدایت مردم سلب می‌شود- ولایت معنوی نمونه‌ای از هدایت معنوی است.

(۲) انحراف در تعلیم الهی ممکن می‌شود- ولایت معنوی نمونه‌ای از هدایت معنوی است.

(۳) اعتماد مردم به دین از دست می‌رود- هدایت معنوی نمونه‌ای از ولایت معنوی است.

(۴) مردم ممکن است به گمراهی دچار شوند- هدایت معنوی نمونه‌ای از ولایت معنوی است.

۱۱۳- کسانی که توسط شیطان به گمراهی عمیق کشیده شده‌اند، چه ویژگی دارند؟

(۱) به دلیل وجود رشک و حسد، پیامبران بعدی را انکار می‌کنند.

(۲) همراه با پیامبران و دیگر مردم به اقامه عدل و داد برنمی‌خیزند.

(۳) بر آنچه نزد پیامبر نازل شده و آنچه قبل از او نازل شده است، گمان می‌کنند که ایمان آورده‌اند.

(۴) حکمرانی و فرمان‌های طاغوت را بدون هیچ مقاومتی می‌پذیرند.

۱۱۴- روایت نقل شده از امام باقر (ع) مبنی بر «بنی الاسلام علی خمس ...» چه مفهومی را می‌رساند و ابزار و شیوه رسیدن به عدل که هدف

ارسال انبیا است چه می‌باشد؟

(۱) اهمیت ولایت ظاهری برای بقای اسلام در عصر امامان- نفی حاکمیت طاغوت

(۲) اهمیت ولایت ظاهری برای بقای اسلام در عصر امامان- تشکیل حکومت اسلامی

(۳) اهمیت ولایت ظاهری به عنوان یکی از ارکان اسلام- تشکیل حکومت اسلامی

(۴) اهمیت ولایت ظاهری به عنوان یکی از ارکان اسلام- نفی حاکمیت طاغوت

۱۱۵- از عنایت به کدام قسمت از آیه تبلیغ، می‌توانیم به اهمیت پیام‌رسانی در این آیه پی ببریم؟

(۱) ﴿اللّٰهُ يَعْصَمُكَ مِنَ النَّاسِ﴾

(۲) ﴿وَ اِنْ لَمْ تَفْعَلْ فَمَا بَلَّغْتَ رِسَالَتَهُ﴾

(۳) ﴿اِنَّ اللّٰهَ لَا يَهْدِي الْقَوْمَ الْكَافِرِيْنَ﴾

(۴) ﴿يَا اَيُّهَا الرَّسُوْلُ بَلِّغْ مَا اَنْزَلَ الْيَك﴾

۱۱۶- چرا پیروی از کلام و رفتار حضرت زهرا (س) بر همهٔ مسلمانان واجب بوده است و این موضوع در کدام آیهٔ شریفه مطرح است؟

- (۱) علم و عصمت کامل- آیهٔ ولایت
- (۲) مقام امامت و اهل بیت- آیهٔ ولایت
- (۳) علم و عصمت کامل- آیهٔ تطهیر
- (۴) مقام امامت و اهل بیت- آیهٔ تطهیر

۱۱۷- آنجا که در تاریخ اسلام «تبریک» و «تکبیر» یاران رسول خدا (ص) مطرح می‌گردد، به ترتیب، نشانگر کدام حادثهٔ تاریخی است؟

- (۱) واقعهٔ غدیر- نزول آیهٔ اطاعت
- (۲) واقعهٔ غدیر- نزول آیهٔ ولایت
- (۳) دعوت بزرگان بنی‌هاشم- نزول آیهٔ ولایت
- (۴) دعوت بزرگان بنی‌هاشم- نزول آیهٔ اطاعت

۱۱۸- کدام مسئولیت پیامبر (ص) با رحلت ایشان خاتمه می‌یابد و در زمینهٔ تداوم یا اتمام سایر مسئولیت‌ها، چند فرضیه مطرح است؟

- (۱) دریافت و ابلاغ وحی- سه فرض
- (۲) دریافت و ابلاغ وحی- چهار فرض
- (۳) ولایت ظاهری- چهار فرض
- (۴) ولایت ظاهری- سه فرض

۱۱۹- پیامبر گرامی اسلام (ص) برای اجرای دستور «آیهٔ انذار» از چه کسانی و در چه زمینه‌ای کمک خواست؟

- (۱) بزرگان بنی‌هاشم- بیعت با حضرت علی (ع)
- (۲) بزرگان بنی‌هاشم- ترویج و تبلیغ اسلام
- (۳) بزرگان قریش- ترویج تبلیغ اسلام
- (۴) بزرگان قریش- بیعت با حضرت علی (ع)

۱۲۰- در صورت سکوت و بی‌توجهی قرآن کریم و پیامبر اکرم (ص) نسبت به مسئولیت‌های ایشان پس از رحلت، چه اشکالی بر دین وارد

است؟

- (۱) منطقی نبودن دین اسلام
- (۲) الهی نبودن دین اسلام
- (۳) به‌روز نبودن دین اسلام
- (۴) کامل نبودن دین اسلام

کارنامهٔ بازیابی: برای جمع‌بندی بهتر نیم‌سال اول می‌توانید از کارنامهٔ بازیابی استفاده کنید. در کارنامهٔ بازیابی آزمون‌هایی که تاکنون داده‌اید به صورت مبحثی برای شما شخصی‌سازی می‌شود. شما می‌توانید در هر مبحث، سؤالات همهٔ آزمون‌ها را به تفکیک سؤال‌هایی که پاسخ صحیح داده‌اید، سؤال‌هایی که پاسخ اشتباه داده‌اید سؤالاتی که جواب نداده‌اید، همراه با پاسخ تشریحی دریافت کنید.

زبان انگلیسی (۲)

۱۰ دقیقه

زبان انگلیسی (۲)

- Understanding People (Writing)
- A Healthy Lifestyle (Get Ready, Conversation)

درس ۱ و ۲

صفحه ۳۷ تا ۵۴

PART A: Grammar and Vocabulary

Directions: Choose the word or phrase (1), (2), (3), or (4) that best completes each sentence. Then mark the correct choice on your answer sheet.

121- In some villages of Iran, people

- 1) usually have goat's cheese for breakfast
- 2) have usually goat's cheese for breakfast
- 3) usually have for breakfast goat's cheese
- 4) for breakfast usually have goat's cheese

122- Which of the following sentences is CORRECT?

- 1) My brother has lunch at work every day.
- 2) They had at their grandfather's place a party last week.
- 3) Ali and his brother play soccer on Fridays in the park.
- 4) With her friends always she hangs out on the weekend.

123- Identify the "subject" and the "object" in the following sentence.

"My sister and I visit our dentist every month."

- 1) My sister – visit
- 2) My sister and I - our dentist
- 3) our dentist - every month
- 4) our dentist - My sister and I

124- Before I can make any phone calls, we must find my phone by looking ... it everywhere.

- 1) up
- 2) into
- 3) after

سؤال‌های پیشنهادی برترها: در درسنامه‌های آزمون نمونه‌سؤال‌های پیشنهادی رتبه‌های برتر سال‌های قبل را می‌توانید تمرین کنید. این نمونه‌سؤال‌ها در صفحه‌ی مقطع شما هم در سایت کانون قرار خواهند گرفت. تمرین این سؤالات قبل از هر آزمون آمادگی شما را بیشتر می‌کند.

125- Learning a new language can ... your communication skills and enable you to communicate with others easily.

- 1) improve
- 2) support
- 3) surf
- 4) decrease

126- Experience is the knowledge or skill in a specific job or activity that you have ... because you have done it for a long time.

- 1) exchanged
- 2) climbed
- 3) exercised
- 4) gained

PART B: Reading Comprehension

Directions: Read the following passage and answer the questions by choosing the best choice (1), (2), (3), or (4). Then mark the correct choice on your answer sheet.

The wonders of creation are all around us, from the colorful flowers in a garden to the brilliant colors of a sunset. Nature is full of marvels, like the patterns on a butterfly's wings or the way a hummingbird flies. These natural wonders remind us of the beauty and diversity of our world. Whether it's a starry night sky or the sound of waves crashing on the beach, the wonders of creation can fill us with awe and appreciation for the world we live in.

One of the most astonishing wonders of creation is the animal kingdom. It's incredible to think about the unbelievable diversity of creatures that share our planet. From the majestic elephants to the small insects, each species has a unique role in the web of life. The wonders of creation extend to the oceans as well, where magnificent whales glide through the depths, and colorful coral reefs teem with life. These natural wonders remind us of the importance of conservation and protecting the delicate balance of our ecosystems so that future generations can continue to enjoy the beauty of the world around us.

127- What is the main idea of the passage?

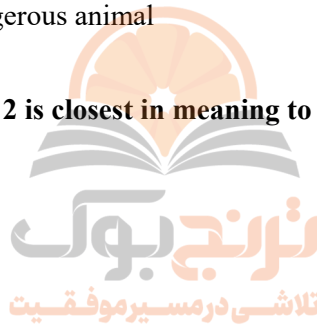
- 1) The importance of protecting nature
- 2) How to protect the natural world
- 3) Different creatures in the animal kingdom
- 4) The beauty of natural wonders

128- Why does the author mention the patterns on a butterfly's wings in the passage?

- 1) To highlight the importance of studying insects
- 2) To suggest that butterflies are endangered species
- 3) To emphasize the diversity and beauty of nature
- 4) To provide an example of a dangerous animal

129- The word "glide" in paragraph 2 is closest in meaning to

- 1) move
- 2) have
- 3) push
- 4) stay



130- What might be the most suitable topic for a paragraph that comes after the last paragraph?

- 1) The effects of climate change on wildlife
- 2) The role of humans in protecting natural wonders
- 3) The history of scientific discoveries about animals
- 4) A personal story about encountering wildlife in nature

یک روز، یک درس: هر روز در سایت کانون www.kanooon.ir به یک درس اختصاص دارد. شما می‌توانید خلاصه درس‌ها، نمونه سؤال‌های پیشنهادی و آزمونک مربوط به هر درس را در روز مربوط به آن از قسمت تازه‌ها در سایت کانون و همین‌طور صفحه مقطع خود دریافت کنید.