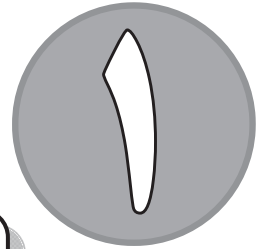




آزمون ۱ دی ماه ۱۴۰۲

آزمون اختصاصی دوازدهم انسانی



نام درس	معمولاً دانش آموزان در هر رده ترازوی به چند سؤال از هر ۱۰ سؤال پاسخ می‌دهند.					این قسمت را قبل از شروع آزمون پر کنید شما به چند سؤال از هر ۱۰ سؤال پاسخ خواهید داد؟
	۴۰۰۰	۴۷۵۰	۵۵۰۰	۶۲۵۰	۷۰۰۰	
ریاضی و آمار	۱	۲	۳	۴	۶	
علوم و فنون ادبی	۱	۲	۳	۵	۶	
جامعه‌شناسی	۱	۲	۵	۷	۸	
روان‌شناسی	۱	۲	۴	۵	۷	

نام و نام خانوادگی:	شمارنده:
تعداد سؤال: ۷۰	مدت پاسخ‌گویی: ۷۵ دقیقه

عنوان مواد امتحانی گروه آزمایشی علوم انسانی، تعداد، شماره سؤالات و مدت پاسخ‌گویی

ردیف	وضعیت پاسخ‌گویی	مواد امتحانی	تعداد سؤال	از شماره	تا شماره	مدت پاسخ‌گویی (به دقیقه)
۱	اجباری	ریاضی و آمار (۳)	۱۰	۱	۱۰	۱۵
۲	اجباری	ریاضی و آمار (۲)	۱۰	۱۱	۲۰	۱۵
۳	اجباری	علوم و فنون ادبی (۳) و (۲)	۲۰	۲۱	۴۰	۲۰
۴	اجباری	جامعه‌شناسی (۳)	۱۰	۴۱	۵۰	۱۰
۵	انتخابی	جامعه‌شناسی (۱)	۵	۵۱	۵۵	۵
		جامعه‌شناسی (۲)	۵	۵۶	۶۰	
۶	اجباری	روان‌شناسی	۱۰	۶۱	۷۰	۱۰

سؤال‌های امتحانی نیم‌سال اول در سایت کانون

همه‌ساله در زمان امتحانات مدارس، پربازدیدترین روزهای سایت کانون را شاهد هستیم، یکی از دلایل آن وجود سؤال‌های جدید امتحانی مدارس برتر از سراسر کشور است. بسیاری از این سؤالات امتحانی همراه با پاسخ تشریحی است و برای همه دانش‌آموزان کانونی و غیرکانونی قابل استفاده است.

پدید آورندگان آزمون

طراحان به ترتیب حروف الفبا

نام درس	نام طراحان
ریاضی و آمار	محمد بحیرایی، ابوالفضل بهاری، گلناز بینقی، محمد حمیدی، احمدرضا ذاکرزاده، سعید عزیزخانی، علی قهرمانزاده، فرشید کریمی، امیر محمودیان
علوم و فنون ادبی	سیدعلیرضا احمدی، عزیز الیاسی پور، سعید جعفری، فرهاد علی نژاد، فرهاد فروزان کیا، مجتبی فرهادی، یاسین مهدیان، شیوا نظری، هومن نمازی، محمدحسین یگانه
جامعه‌شناسی	امیرمهدی افشار، ریحانه امینی، آریتا بیدقی، کوثر شاه‌حسینی، فاطمه صفری، حبیبه محبی، سید محمد مدنی دینانی
روان‌شناسی	حمیدرضا توکلی، مهدی جاهدی، محمد حبیبی، نیلوفر طالبی، مهسا عفتی
عربی زبان قرآن	ولی برجی، ابوالفضل تاجیک، مجید بیگلری، امیرحسین شکوری، علی رسولی، حسین رضائی، حمیدرضا قائدامینی، مرتضی کاظم‌شیرودی، سید محمدعلی مرتضوی، آیدین مصطفی‌زاده، فاطمه منصورخاکی، پیروز وجان
تاریخ و جغرافیا	علی آقاجانیپور، صفا حاضری، زهرا دامیار، امیرحسین کاروین، محمد ملک‌آبادی‌زاده، جواد میریلوکی
فلسفه و منطق	محمد افاضالح، پرگل رحیمی، سبا جعفرزاده صابری، محمد رضایی بقا، موسی سپاهی، حمید سودیان، فرهاد قاسمی‌نژاد، فیروز نژادنجف، علیرضا نصیری
اقتصاد	آفرین ساجدی، سارا شریفی، مهدی ضیائی، سید محمد مدنی دینانی

گزینشگران و ویراستاران

نام درس	گزینشگر	مسئول درس	ویراستار	ویراستار رتبه برتر کنکور	مستندسازی
ریاضی و آمار	محمدابراهیم توننده‌جانی	محمد بحیرایی	مهدی ملارمضانی، علی مرشد، محمد حمیدی، آروین حسینی	—	الهه شهبازی
علوم و فنون ادبی	سیدعلیرضا احمدی، فرهاد علی نژاد	سیدعلیرضا احمدی، فرهاد علی نژاد	یاسین مهدیان	آرش مرتضائی فر، ابوالفضل کاشی	فریبا رثوفی
جامعه‌شناسی	کوثر شاه‌حسینی	کوثر شاه‌حسینی	فاطمه صفری	آرش مرتضائی فر، مهتاب شیرازی	زهرة قموشی
روان‌شناسی	مهسا عفتی	مهسا عفتی	محمد صمدی زاداسفنگره، فرهاد علی نژاد	—	زهرة قموشی
عربی زبان قرآن	احسان کلاته‌عربی	سید محمدعلی مرتضوی	درویشعلی ابراهیمی	—	لیلا ایزدی
تاریخ و جغرافیا	زهرا دامیار	زهرا دامیار	—	فاطمه عزیزی	عطیه محلوچی
فلسفه و منطق	سبا جعفرزاده صابری	علیرضا نصیری	فرهاد علی نژاد	مهتاب شیرازی	سوغند بیگلری
اقتصاد	مهدی ضیائی	سارا شریفی	مرتضی عزیزی	رامیلا عسگری	زهرة قموشی

گروه فنی و تولید

مدیر گروه	سید محمدعلی مرتضوی
مسئول دفترچه	فاطمه منصورخاکی
گروه مستندسازی	مدیر: محیا اصغری، مسئول دفترچه: زهرة قموشی
حروف‌چین و صفحه‌آرا	مهشید ابوالحسنی
ناظر چاپ	حمید عباسی

الگوهای خطی
(مدل سازی و دنباله)
صفحه‌های ۴۵ تا ۶۰

پاسخ‌گویی به سؤال‌های این درس برای همه دانش‌آموزان اجباری است.
وقت پیشنهادی: ۱۵ دقیقه

ریاضی و آمار (۳)

۱- اگر جدول زیر، هزینه گاز مصرفی براساس طبقات میزان مصرف را نشان دهد، تابع مدل‌سازی محاسبه بهای گاز مصرفی کدام است؟

مترمکعب	$0 \leq x < 30$	$30 \leq x < 45$	$x \geq 45$
هزینه هر متر مکعب (ریال)	۱۰۰	۱۱۵	۱۴۰

$$f(x) = \begin{cases} 100x, & 0 \leq x < 30 \\ 115x, & 30 \leq x < 45 \\ 140x, & x \geq 45 \end{cases} \quad (۲)$$

$$f(x) = \begin{cases} 100, & 0 \leq x < 30 \\ 115, & 30 \leq x < 45 \\ 140, & x \geq 45 \end{cases} \quad (۱)$$

$$f(x) = \begin{cases} 100x, & 0 \leq x < 30 \\ 215x, & 30 \leq x < 45 \\ 355x, & x \geq 45 \end{cases} \quad (۴)$$

$$f(x) = \begin{cases} 100, & 0 \leq x < 30 \\ 215, & 30 \leq x < 45 \\ 355, & x \geq 45 \end{cases} \quad (۳)$$

۲- دنباله حاصل از مجموع اعداد هر سطر در مثلث خیام، a_n است. اگر «مجموع اعداد سطر دهم $= 17 - k^2$ » باشد، حاصل $\frac{a_{k+1}}{6}$ کدام است؟

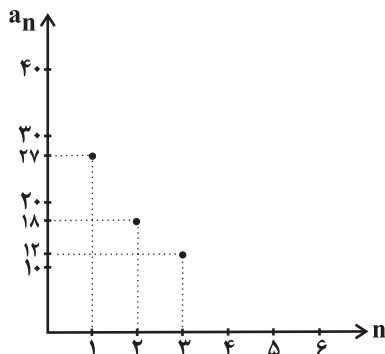
۸ (۴)

۱۶ (۳)

۴ (۲)

۳۲ (۱)

۳- اگر نمودار زیر مربوط به یک دنباله باشد، رابطه بازگشتی این دنباله کدام می‌تواند باشد؟



$$a_{n-1} = \frac{1}{2} a_n \quad (۱)$$

$$a_{n+1} = \frac{2}{3} a_n \quad (۲)$$

$$a_n = \frac{3}{4} a_{n-1} \quad (۳)$$

$$a_{n+1} = \frac{1}{3} a_n \quad (۴)$$

۴- در دنباله‌ای داریم: $t_{n+1} = 2t_n - n + 1$ و جمله دهم این دنباله برابر ۱۰۰ است، جمله یازدهم چقدر از جمله نهم بزرگ‌تر است؟

۱۴۲ (۴)

۱۳۷ (۳)

۱۲۱ (۲)

۱۱۵ (۱)

۵- با توجه به رابطه بازگشتی $a_{n+1} = \begin{cases} a_n + k, & n \text{ مضرب } 3 \text{ باشد} \\ \frac{a_n}{2}, & n \text{ مضرب } 3 \text{ نباشد} \end{cases}$ اگر $a_1 = 2$ و $a_4 = \frac{3}{2}$ باشد، مقدار $\frac{ka_5}{2}$ کدام است؟

$\frac{3}{8}$ (۴)

$\frac{3}{4}$ (۳)

$\frac{1}{2}$ (۲)

۲ (۱)

دو سؤال ساده: در هر آزمون در هر درس و از هر ۱۰ سؤال دو سؤال ساده‌تر در کارنامه برای شما مشخص می‌شوند. دو سؤال ساده‌تر، سؤال‌هایی هستند که تعداد زیادی از دانش‌آموزان به آن‌ها درست پاسخ داده‌اند. این سؤالات را خوب یاد بگیرید.

۶- هزینه مصرفی آب‌بهای یک منطقه طبق جدول مقابل محاسبه می‌شود. به این ترتیب که هزینه ماهانه هر مشترک برابر با حاصل ضرب مصرف آن مشترک در ماه، در هزینه هر متر مکعب در آن طبقه مصرفی است. مصرف مشترکی در ماه ۳۰ مترمکعب است. اگر او مصرف خود را ۳۰ درصد کاهش دهد، هزینه آب‌بهای او ۶ هزار تومان کمتر از نصف هزینه قبل می‌شود. در صورتی که مصرف خود را ۵۰ درصد کاهش دهد، آب‌بهای او ۱۶۸ هزار تومان کاهش می‌یابد. اگر مصرف این مشترک ۱۰ متر مکعب افزایش یابد، آب‌بهای او چند هزار تومان می‌شود؟

طبقات مصرف (متر مکعب)	هزینه هر متر مکعب (هزار تومان)
$0 \leq x < 8$	$6/5$
$8 \leq x < 16$	$a - b$
$16 \leq x < 24$	$5b - 7$
$24 \leq x < 32$	$b + 5$
$x \geq 32$	$a + 3b$

- (۱) ۴۳۶ (۲) ۴۷۲ (۳) ۴۸۸ (۴) ۵۲۸

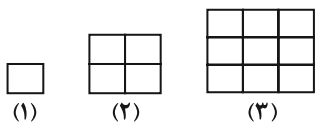
۷- با فرض اینکه جمله سوم دنباله بازگشتی (a_n) مقدار تقریبی \sqrt{k} را می‌دهد، مقدار تقریبی $\sqrt{6} - \sqrt{3}$ برابر کدام گزینه است؟

- (۱) $\frac{3}{5}$ (۲) $\frac{6}{7}$ (۳) $\frac{5}{6}$ (۴) $\frac{2}{3}$

۸- در دنباله بازگشتی $a_{n+1} = 2[a_n] + \left[\frac{n}{2}\right]$ و $a_1 = \sqrt{2}$ ، مقدار $[a_3]$ کدام است؟ ([] علامت جزء صحیح است.)

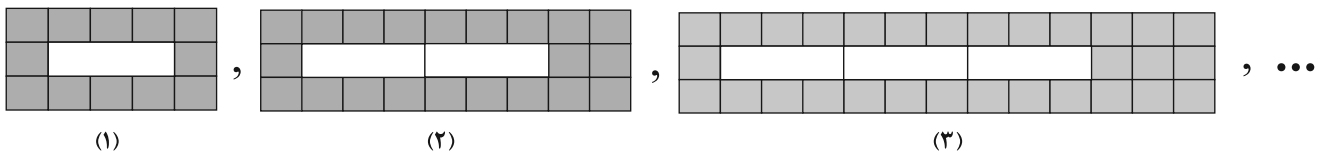
- (۱) ۵ (۲) ۳ (۳) ۲ (۴) ۶

۹- با توجه به الگوی شکل مقابل، مجموع تعداد مربع‌های کوچک (هم‌اندازه با مربع شکل (۱)) در مراحل چهارم و ششم کدام است؟



- (۱) ۵۲ (۲) ۵۴ (۳) ۴۱ (۴) ۶۱

۱۰- با توجه به الگوی مقابل، در شکل ۲۰ ام نسبت تعداد کاشی‌های رنگی به تعداد کاشی‌های سفید کدام است؟



- (۱) ۹ (۲) $\frac{9}{2}$ (۳) $\frac{182}{20}$ (۴) $\frac{179}{20}$

تابع

صفحه‌های ۲۱ تا ۵۴

پاسخ‌گویی به سؤال‌های این درس برای همه دانش‌آموزان اجباری است.

وقت پیشنهادی: ۱۵ دقیقه

ریاضی و آمار (۲)

۱۱- اگر $g(x) = a(x-1)^2 + bx^2 + 5x + c$ تابع همانی و $f(x) = \{(3, c+b), (4, \frac{1}{4}k), (5, -2a)\}$ تابع ثابت باشد، حاصل $\frac{ac+b}{k}$ کدام است؟

(۱) $\frac{1}{2}$ (۲) $-\frac{3}{2}$ (۳) $\frac{3}{4}$ (۴) $\frac{5}{2}$

۱۲- اگر $f = \{(3, 5), (4, 2), (7, 5), (6, 0)\}$ و تابع $g(x) = x^2 + 1$ با $D_g = \mathbb{R}$ باشد، تابع $\frac{g}{f}$ کدام است؟

(۱) $\{(3, 2), (4, 8/5), (7, 10)\}$ (۲) $\{(3, 2), (4, 7/5), (7, 5), (6, 0)\}$
(۳) $\{(3, 2/5), (4, 7/5), (7, 7/5)\}$ (۴) $\{(3, 2/5), (4, 8/5), (7, 5), (6, 0)\}$

۱۳- با توجه به ویژگی‌های تابع ثابت و همانی کدام گزینه درست نیست؟

(۱) نمودار تابع همانی با دامنه $\{x \in \mathbb{R} \mid -1 \leq x \leq 2\}$ از مبدأ مختصات می‌گذرد.

(۲) در تابع همانی f با دامنه \mathbb{R} همواره رابطه $f(kx) = kf(x)$ برقرار است.

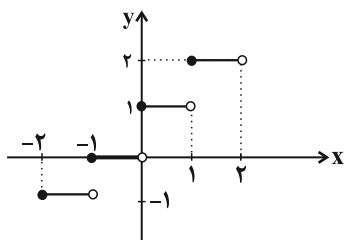
(۳) اگر $f(x) = (\frac{a}{4} - 6)x^2 + (\frac{a}{3} - b)x - b$ تابعی ثابت باشد، حاصل $f(a^2 - b)$ برابر ۴ است.

(۴) اگر f تابعی ثابت و g تابع همانی با دامنه \mathbb{R} باشند، محل تلاقی نمودار این دو تابع یک نقطه است.

۱۴- تابع f با دامنه \mathbb{R} و ضابطه $f(x) = \begin{cases} \frac{a+x}{a-x} - \frac{a+4}{2a-2}, & x > 0 \\ ax^2 + bx, & x \leq 0 \end{cases}$ از نقاط $(2, 1)$ و $(-2, -3)$ می‌گذرد، حاصل $f(3) + \frac{1}{4}f(-4)$ کدام است؟

(۱) -۲ (۲) ۷ (۳) ۱۸ (۴) ۲۳

۱۵- اگر نمودار تابع f به صورت زیر باشد، حاصل $A = \frac{f(\sqrt{2}-1) + f(1-\sqrt{3})}{[\pi-1] + [2]}$ کدام است؟ ([] نماد جزء صحیح است.)

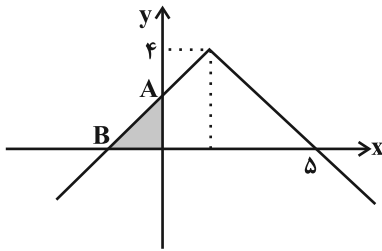


(۱) $\frac{1}{3}$

(۲) $\frac{1}{4}$

(۳) $\frac{1}{2}$

(۴) $\frac{2}{5}$



۱۶- نمودار $y = -|x - \frac{b}{4}| + b$ به صورت زیر است. مساحت قسمت رنگی چقدر است؟

۳ (۲)

۲/۵ (۱)

۹ (۴)

۴/۵ (۳)

۱۷- در تابع علامت داریم: $\text{sign}(a) = 1$ و از طرفی معادله $x^2 - ax + a = 0$ دو ریشه یکسان دارد. مقدار $\text{sign}(-a^2 + 1) + \text{sign}(a - 4)$ کدام است؟

-۴ (۴)

-۳ (۳)

-۲ (۲)

-۱ (۱)

۱۸- اگر نمودار تابع با ضابطه $f(x) = x + [x]$ و دامنه $0 \leq x < 2$ با خط $y = k$ هیچ برخوردی نداشته باشد، مقدار k کدام می‌تواند باشد؟

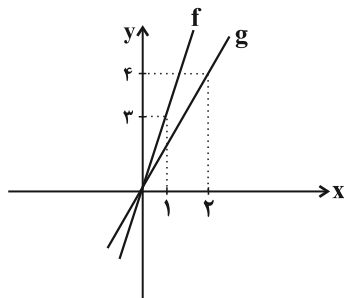
$\frac{5}{2}$ (۴)

۲ (۳)

$\frac{1}{2}$ (۲)

$\frac{3}{2}$ (۱)

۱۹- در شکل مقابل دو تابع خطی f و g رسم شده‌اند، ضابطه تابع $h(x) = (f + g)(x)$ کدام است؟



$h(x) = x^2 + 4x$ (۱)

$h(x) = x^2 + x + 3$ (۲)

$h(x) = 5x$ (۳)

$h(x) = 3x$ (۴)

۲۰- اگر $f = \{(-1, 3), (4, 2), (c, -2)\}$ و $g = \{(-1, a), (b, 5), (2, 3)\}$ دو تابع باشند و $f - g = \{(-1, 5), (4, -3), (d, -3)\}$ باشد، چند مقدار

ممکن برای d موجود است؟

۱ (۴)

۳ (۳)

۲ (۲)

۴ (۱)



علوم و فنون ادبی (۳) و (۲)

پاسخ‌گویی به سؤال‌های این درس برای همه دانش‌آموزان اجباری است.

وقت پیشنهادی: ۲۰ دقیقه

علوم و فنون ادبی (۳):

اختیارات شاعری (۱): زبانی

لفونشر، تضاد و متناقض‌نما

و کارگاه تحلیل فصل

صفحه‌های ۴۸ تا ۶۵

علوم و فنون ادبی (۲):

فصل یکم

(درس‌های ۱ تا ۳)

+ کارگاه تحلیل فصل اول

صفحه‌های ۱۰ تا ۳۴

۲۱- از دیدگاه تاریخ ادبیات و سبک‌شناسی همه موارد درست است؛ به‌جز:

(۱) از نمونه‌های جریان ساده‌نویسی نثر در سبک عراقی «مرصادالعباد» را می‌توان نام برد که اثری است عارفانه و نویسنده آن نجم دایه است.

(۲) از نمونه‌های آثار منشور در قرن هشتم می‌توان به «تاریخ گزیده» اثر حمدالله مستوفی و «اخلاق الاشراف» اثر عبید زاکانی اشاره کرد.

(۳) برخی آثار منشور مولانا عبارت‌اند از «فیه ما فیه»، «مکاتیب» و «مجالس سبعة» و جامی در «نفحات الانس» از عطار تقلید کرده است.

(۴) سعدی هم در سرودن غزل عاشقانه در کتاب «بوستان» سرآمد است و هم در ادبیات تعلیمی سخنگوی ضمیر خودآگاه ایرانی است.

۲۲- کدام گزینه درباره شعر قرن هشتم هجری صحیح است؟

(۱) با روی کارآمدن دربارهای ادب‌دوست، قصیده رونق گرفت.

(۲) مناطقی مثل خراسان همچنان در حکم مرکز ادبی این دوره به شمار می‌رفت.

(۳) زبان شعر جز در شعر شاعران شاخص، رو به سستی نهاد. از موم وی ای پی

(۴) تعصبات دینی حاکمان این دوره، مانع رشد عقاید مختلف می‌گردید.

۲۳- کدام موارد از دیدگاه تاریخ ادبیات نادرست هستند؟

(الف) سلمان ساوجی، از شاعران قرن هشتم، در غزل توجه خاصی به سعدی و حافظ داشت.

(ب) در دوره شاهرخ تیموری هنرمندان مورد حمایت او قرآن کریم و شاهنامه را با خط خوش و تصاویر زیبا آراستند.

(ج) از نخستین و مهم‌ترین آثار در علم عروض، قافیه، بدیع و نقد شعر در قرن هفتم به قلم شمس قیس رازی نگاشته شد.

(د) عطاملک جوینی کتاب تاریخ جهان‌گشا را با استفاده از اطلاعاتی که طی سفرهایش و کارهای دیوانی به دست آورده بود، نوشت.

(ه) هر فصل از مثنوی «عشاق‌نامه»، اثر فخرالدین عراقی، به یکی از مباحث عرفانی اختصاص دارد و با تمثیل و حکایت به پایان می‌رسد.

(۱) الف - ب (۲) ج - د (۳) ب - ه (۴) ب - د

۲۴- تعداد هجای هر کدام از ارکان ابیات ... و ... یکسان است.

(الف) جدا شد یار شیرینت کنون تنها نشین ای شمع

(ب) نازنینی چو تو پاکیزه‌دل و پاک‌نهاد

(ج) چون نور آن شمع چگل می‌درنیاید جان و دل

(د) به حسن خود تو شادی را بکن شاد

(۱) الف - ب (۲) الف - ج (۳) ب - ج (۴) ب - د

(۱) الف - ب (۲) الف - ج (۳) ب - ج (۴) ب - د

۲۵- تعداد پایه‌های آوایی کدام بیت متفاوت است؟

(۱) همه شب می‌پزم سودا به بوی وعده فردا

(۲) همه دانند که من سبزه خط دارم دوست

(۳) چه کنم با که توان گفت که او

(۴) من اندر خور بندگی نیستم

(۱) الف - ب (۲) الف - ج (۳) ب - ج (۴) ب - د

۲۶- در چند بیت، آرایه «تشبیه» یافت می‌شود؟

(الف) ای جمله جهان به روی خوبت نگران

(ب) بین آن روی اگر بر سرو بستانت قمر باید

(ج) دوش چون در شکن طره شب چین دادند

(د) از خون من فرستی هر دم نواله هجر

(ه) دهانش کرد عیب غنچه ظاهر

(۱) الف - ب (۲) الف - ج (۳) ب - ج (۴) ب - د

(۱) دو (۲) سه (۳) چهار (۴) پنج

(۱) دو (۲) سه (۳) چهار (۴) پنج



۲۷- در کدام گزینه، تشبیه به کار نرفته است؟

- ۱) بر آتش فکنند از خم طره عود
- ۲) بنفشه به برگ سمن برشکست
- ۳) همسایگان ز تف دلم برکنند شمع
- ۴) تا که لرزان ساق من بر آهنین کرسی نشست

۲۸- در کدام ابیات، تشبیه به کار رفته است؟

- الف) هرکجا زلف او مصاف زند
- ب) دل بر امید وعده او چون توان نهاد
- ج) دوش ز چشم مردمان اشک به وام خواستم
- د) حسد از هیچ ندارم مگر از پیرهنش

۱) الف - د

۲) ب - ج

۲۹- تعداد تشبیه در کدام ابیات برابر است؟

- الف) تا به کی بی مدعا چون شمع باید رفتنت
- ب) جام شراب مرهم دل های خسته است
- ج) در عالمی که با خود رنگی نبود ما را
- د) سیمرغ کوه قاف حقیقت کنون منم

۱) الف - ب

۲) ب - ج

۳۰- آرایه های بیت زیر کدام است؟

«خشت زیر سر و بر تارک هفت اختر پای»

۱) تشبیه، پارادوکس، تشخیص

۳) مجاز، تشخیص، تشبیه

۳۱- نوع «لف و نشر» در کدام گزینه متفاوت است؟

- ۱) جان و دل ولی و عدوی تو روز و شب
- ۲) ای صاحبی که از رقم مهر و کین تو
- ۳) صنم اندر بلد کفر پرستند و صلیب
- ۴) زلف مشکین حلقه اش بر روی گلگون بسته اند

۳۲- آرایه های بیت زیر کدام اند؟

«روشن دلان همیشه سفر در وطن کنند»

۱) متناقض نما، تشبیه، واژه آرایه

۳) استعاره، کنایه، پارادوکس

۳۳- کدام بیت، هیچ پایه آوایی مشترکی با سایر ابیات ندارد؟

- ۱) کاش آن به خشم رفته ما آشتی کنان
- ۲) دگر نه عزم سیاحت کند نه یاد وطن
- ۳) مرغ وحشی که می رمید از قید
- ۴) لایق بندگی نیم بی هنری و قیمتی

نسیم صبا بوی عنبر گرفت
جهان نافه مشک اذفر گرفت (اذفر: خوش بو)
چون شد چراغ روز شبانگاه زیر آب (تف: گرما)
می بلرزد ساق عرش از آه صورآوای من

زشت باشد که نافه لاف زند
چون عمر پایدار و فلک دستگیر نیست
این همه اشک عاریه است اشک روان من کجا
که جز او کیست که برخورد ز سیمین بدنش

۳) ب - د

۴) ج - د

جاده خود را نسازی محو در منزل چرا
خورشید مومیایی ماه شکسته است
بودیم هر چه بودیم او وانمود ما را
کو عارفی که قول مرا ترجمان کند؟

۳) ج - د

۴) ب - د

دست قدرت نگر و منصب صاحب جاهی»

۲) استعاره، کنایه، تشبیه

۴) کنایه، پارادوکس، استعاره

از وعده و وعید تو پر نور و نار باد
در کاینات نسخه سود و زیان رسید
زلف و روی تو در اسلام صلیب و صنم اند
من ندانم روز و شب با یکدگر چون بسته اند

استاده است شمع و همان گرم رفتن است»

۲) تناسب، مجاز، تشخیص

۴) مجاز، تضاد، واج آرایه

باز آمدی که دیده مشتاق بر در است
کسی که بر سر کویت مجاوری آموخت
با همه زیرکی به دام افتاد
ور تو قبول می کنی با همه نقص کاملم



۳۴- در کدام مصراع، تغییر کمیت مصوت کوتاه مشهود نیست؟

- (۱) مخمور جام عشقم ساقی بده شرابی
(۲) خواهم شدن به بستان چون غنچه با دل تنگ
(۳) امشب که بزم عارفان از شمع رویت روشن است
(۴) تیر هلاک ظاهر من در کمان توست
- ۳۵- در کدام ابیات هر دو نوع تغییر کمیت مصوت مشهود است؟
- (الف) چو آهوی مستان همه شیرگیر
(ب) قاضی شهر عاشقان باید
(ج) مبادا که آن جادوی نابه‌کار
(د) این دردها که بر دل خاقانی آمده است
- (۱) الف - ب (۲) ب - ج (۳) الف - د (۴) ج - د

۳۶- تعداد اختیارات شاعری زبانی در مقابل کدام بیت «درست» آمده است؟

- (۱) بر مرگ دل خوش است در این واقعه مرا
(۲) کجایی ای که تعنت کنی و طعنه زنی
(۳) سعدی سر سودای تو دارد نه سر خویش
(۴) طالب عشقی دلی چو موم به‌دست آر
- (۱) بر مرگ دل خوش است در این واقعه مرا
(۲) کجایی ای که تعنت کنی و طعنه زنی
(۳) سعدی سر سودای تو دارد نه سر خویش
(۴) طالب عشقی دلی چو موم به‌دست آر
- تو بر کناری و ما اوفتاده در غرقاب (یک حذف همزه - دو تغییر کمیت مصوت)
هر جامه که عیار بیوشد کفن است آن (یک حذف همزه - یک تغییر کمیت مصوت)
سنگ سیه صورت ننگین نپذیرد (یک حذف همزه - دو تغییر کمیت مصوت)

۳۷- کدام یک از ابیات زیر به مفهوم «هدایت خداوندی» اشاره دارد؟

- (۱) الهی شعله شوقم فزون ساز
(۲) الهی ذره‌ای آگاهی‌ام بخش
(۳) الهی چو امیدوارم به تو
(۴) الهی عفو کن گناه ورا
- مرا آتش کن و در عالم انداز
رهم بنما و بر گمراهی‌ام بخش
برآور امیددی که دارم به تو
بیفزای در حشر جاه ورا

۳۸- مفهوم کلی بیت زیر با بیت کدام گزینه قرابت دارد؟

- «چیست این سقف بلند ساده بسیار نقش
(۱) هیچ کس از مستی سرشار من آگاه نیست
(۲) ناله‌ها داریم و کس زین انجمن آگاه نیست
(۳) هیچ چشمی بی‌نقاب از جلوه‌اش آگاه نیست
(۴) هیچ موجی از کنار این محیط آگاه نیست
- هیچ دانا زین معما در جهان آگاه نیست»
بوی می نتوان شنیدن از دهان شیشه‌ام
آنچه دل می‌خواهد از اظهار مطلب آه نیست
داغم از دستی که در رنگ حنا پوشیده‌اند
من ز خود بیرون روم تا ساحلی پیدا کنم

۳۹- مفهوم ارائه‌شده در کدام بیت با بیت زیر قرابت معنایی بیشتری دارد؟

- «کسی با او نه و او با همه کس
(۱) گفت آن کاین دم پذیرد کی بمیرد جان او
(۲) تقاضا می‌کند دور ابد پیوند دورانش
(۳) و آن زمان نیز نگردي ز بقا بی‌بهره
(۴) برو از خویش فنا شو به خدا باقی باش
- نماند هیچ کس او ماند و بس»
با خدا باقی بود آن کز خدا مست آمده‌ست
که چون ذات خدا باقی بماند عالم فانی
که خدای تو بود باقی و باقی فانی
بی فنا پادشهی ملک بقا نتوان کرد

۴۰- مفهوم کدام بیت با ابیات سایر گزینه‌ها متفاوت است؟ از مون وی ای پی

- (۱) در نیابد حال پخته هیچ خام
(۲) زاهد ظاهرپرست از حال ما آگاه نیست
(۳) برو ای زاهد و بر دردکشان خرده مگیر
(۴) راز درون پرده ز رندان مست پرس
- پس سخن کوتاه باید والسلام
در حق ما هرچه گوید جای هیچ اکراه نیست
که ندادند جز این تحفه به ما روز الست
کاین حال نیست زاهد عالی‌مقام را

درس چهارم: کنش اجتماعی
درس پنجم: معنای زندگی
صفحه‌های ۲۲ تا ۵۳

پاسخ‌گویی به سؤال‌های این درس برای همه دانش‌آموزان اجباری است.
وقت پیشنهادی: ۱۰ دقیقه

جامعه‌شناسی (۳)

۴۱- پاسخ هریک از پرسش‌های زیر به ترتیب کدام است؟

- اصطلاح جنگ‌های نامنظم اولین بار توسط چه کسی به کار برده شد؟
- جنگ‌های نامنظم بر چه پایه استوار است؟
- زیربنای پدیده‌های اجتماعی خرد و کلان چیست؟

- (۱) شهید صیاد شیرازی - آگاهی فرهنگی و جغرافیایی - کنش اجتماعی
- (۲) شهید مصطفی چمران - آگاهی فرهنگی و اجتماعی - عقاید یک جامعه
- (۳) شهید صیاد شیرازی - آگاهی فرهنگی و اجتماعی - ارزش اجتماعی
- (۴) شهید مصطفی چمران - آگاهی فرهنگی و جغرافیایی - کنش اجتماعی

۴۲- هر عبارت به ترتیب پیامد، علت و پیامد کدام گزینه است؟

- کاهش مشکلات احتمالی ساختارهای اجتماعی
- کنش اجتماعی

- ناممکن بودن تحلیل کنش انسان فقط با روش تجربی

- (۱) تغییر نظم اجتماعی براساس آرمان‌ها و ارزش‌ها - حفظ وضع موجود یا تغییر آن - آگاهانه و معنادار بودن عمل انسان
- (۲) تغییرات مهم جامعه توسط کنشگران اجتماعی - آگاهانه بودن و معناداری کنش - رفتارهای متفاوت انسان
- (۳) تغییر نظم اجتماعی براساس آرمان‌ها و ارزش‌ها - تأثیرگذاری بیشتر برخی مشاغل - توجه به پیامدهای کنش
- (۴) تغییرات مهم جامعه توسط کنشگران اجتماعی - آگاهانه بودن و معناداری کنش - بی‌توجهی به پیامدهای کنش

۴۳- به ترتیب، صحیح یا غلط بودن عبارات زیر در کدام گزینه به درستی مطرح شده است؟

- رویکرد تبیینی اغلب آنچه درون انسان می‌گذرد را نادیده می‌گیرد.
- اخلاق‌گریزی، در نتیجه افول معانی که یکی از پیامدهای نادیده گرفتن کنش است، پدید می‌آید.
- تعبیر «فقس آهنین» را مارکس برای نشان دادن سلطه نظامی که گویا هدفی جدا از انسان‌ها دارد به کار برد.
- نظم اجتماعی و خلاقیت، دو بال موفقیت انسان‌ها هستند.

- (۱) ص - غ - ص - غ (۲) ص - ص - غ - ص (۳) ص - غ - غ - ص (۴) غ - ص - غ - ص

۴۴- به ترتیب، پاسخ پرسش‌های زیر کدام است؟

- مهم‌ترین ویژگی کنش از منظر نظریه‌پردازان کنش اجتماعی کدام است؟
- به چه دلیل کنش اجتماعی مورد توجه برخی جامعه‌شناسان قرار گرفته است؟

- (۱) هدفمندی و سودمندی - برای فهم انگیزه کنشگران از انجام کنش‌های فردی و اجتماعی
- (۲) آگاهی و معناداری - برای فهم انگیزه کنشگران از انجام کنش‌های فردی و اجتماعی
- (۳) آگاهی و معناداری - برای جلوگیری از بروز پیامدهای رویکرد تبیینی؛ همانند حذف اراده و خلاقیت
- (۴) هدفمندی و سودمندی - برای جلوگیری از بروز پیامدهای رویکرد تبیینی؛ همانند حذف اراده و خلاقیت

۴۵- هریک از عبارات زیر به ترتیب پیامد کدام گزینه است؟

- هموار شدن مسیر عبور از جامعه‌شناسی تبیینی به جامعه‌شناسی تفسیری
- فقس آهنین و سلطه نظامی جدا از نیازهای واقعی انسان‌ها

- به وجود آمدن ساختارهای اجتماعی

- (۱) تأکید بر روش‌های حسی و تجربی - یکسان دانستن نظم اجتماعی و نظم طبیعی - کنش اجتماعی
- (۲) مطالعه زندگی انسان با تأکید بر آگاهی و معنا - تأکید افراطی بر نظم اجتماعی - کنش اجتماعی
- (۳) تأکید بر نظم اجتماعی - تأکید افراطی بر نظم طبیعی - خشت بنای جامعه
- (۴) همراهی همدلانه و تلاش برای فهم انگیزه افراد - حرکت فراتر از نظم موجود - خلاقیت‌زدایی

دو سؤال دشوار: در هر آزمون در هر درس و از هر ۱۰ سؤال دو سؤال دشوارتر در کارنامه برای شما مشخص می‌شوند. آیا توانایی تشخیص سؤال‌های سخت را دارید؟ در کنار سؤال‌های سخت علامت بزنید و پاسخ به آن‌ها را برای دور دوم و انتهای آزمون بگذارید.

۴۶- به ترتیب، هر عبارت به کدام مفهوم یا موضوع اشاره دارد؟

- درباره کل زندگی انسان و در مورد تمام پدیده‌های اجتماعی از جمله کنش‌ها مطرح است.
- همواره ذهن انسان‌ها و بسیاری از اندیشمندان را به خود مشغول کرده است.
- صاحبخانه با شنیدن صدای کوبه متوجه می‌شد که مهمان پشت در، آقا است یا خانم.
- یکی از پرسش‌های مهم و کلیدی برای اندیشمندان علوم اجتماعی بوده است.

۱) پرسش از معنای زندگی - مسئله معنا - فهم معنا - چگونه می‌توان معنای زندگی را مشاهده و دریافت کرد؟

۲) مسئله معنا - پرسش از معنای زندگی - مسئله معنا - چگونه می‌توان معنای زندگی انسان‌های دیگر را فهمید؟

۳) مسئله معنا - مسئله معنا - شنیدن صدا و معنا - چگونه می‌توان معنای زندگی را مشاهده و دریافت کرد؟

۴) فهم معنای کنش - پرسش از معنای زندگی - مسئله معنا - چگونه می‌توان معنای کنش انسان‌های دیگر را فهمید؟

۴۷- برخی رویکردها برای دستیابی به پاسخ‌های ساده و کاملاً قابل پیش‌بینی درباره چرایی وقوع پدیده‌های اجتماعی، چه روشی را در پیش می‌گیرند؟

۱) یکسان ندانستن پدیده‌های اجتماعی و پدیده‌های طبیعی

۲) هویت زدایی از پدیده‌های اجتماعی و انسانی

۳) ارجحیت دادن کنش‌های اجتماعی بر کنش‌های فردی

۴) توجه ویژه به معنای کنش

۴۸- کدام یک از موارد زیر نادرست است؟

الف) وجه اشتراک شهادت طلبی و فدا کردن جان برای وطن، شوق به حیات جاودانه و مبارزه با ظلم است.

ب) وجود نظریات متفاوت در تحلیل مسائل اجتماعی، نشانه دشواری فهم آنهاست.

ج) پیچیدگی کنش‌های انسانی، به سبب وابستگی این کنش‌ها به ویژگی‌های فردی مانند توانایی‌های ذهنی، تنوع فرهنگ‌ها، خرده فرهنگ‌ها و موقعیت اجتماعی است.

د) پس از انقلاب صنعتی مسئله خودکشی به شکل بی‌سابقه‌ای در جوامع صنعتی رواج پیدا کرد.

۱) الف و ج ۲) ب و د ۳) ج و ب ۴) د و الف

۴۹- کدام گزینه، جدول زیر را در ارتباط با دیدگاه وبر به درستی کامل می‌کند؟

محدود دانستن علم به علوم تجربی	الف	یکسان نبودن روش مطالعه پدیده‌های طبیعی و پدیده‌های اجتماعی
ب	انجام کار غیرعلمی با نام علم	ج

۱) توصیف عقاید و ارزش‌های گروه‌های اجتماعی - تفهم را روش کاملی برای علوم اجتماعی می‌دانست. - رویکرد پوزیتیویستی

۲) دآوری درباره درست یا غلط بودن ارزش‌ها - تفهم را مقدمه و پیش‌نیاز روش علمی می‌دانست. - معنادار بودن کنش اجتماعی

۳) تأیید تمامی عقاید اجتماعی و فرهنگی یک جامعه - تفهم را روش مستقلی برای علوم انسانی بر می‌شمرد. - بی‌ارزش بودن پدیده‌های اجتماعی

۴) فهم و تشریح عقاید و ارزش‌ها - تجربه را به تنهایی دارای اعتبار می‌دانست. - یکسان نبودن پدیده‌های اجتماعی و پدیده‌های طبیعی

۵۰- کدام گزینه در خصوص رویکرد تفسیری نادرست است؟

۱) رویکرد تفسیری به دنبال یافتن معنای پدیده‌ها است و از درون به آن‌ها نگاه می‌کند.

۲) قوم‌نگاری از جمله روش‌هایی است که در این رویکرد به کار می‌رود.

۳) هدف این رویکرد، پیش‌بینی و کنترل پدیده‌های اجتماعی است.

۴) موضوع مورد توجه در رویکرد تفسیری، کنش‌های اجتماعی و معنای آن‌ها است.



جامعه‌شناسی (۱)

در این بخش، از میان سوالات جامعه‌شناسی (۱) و جامعه‌شناسی (۲) می‌توانید یک مجموعه را انتخاب کنید.
به سوال‌های ۵۱ تا ۵۵ «یا» به سوال‌های ۵۶ تا ۶۰ پاسخ دهید.
وقت پیشنهادی: ۵ دقیقه

زندگی اجتماعی

کُنش‌های ما، پدیده‌های اجتماعی، جهان اجتماعی
صفحه‌های ۱ تا ۲۴

۵۱- در کدام گزینه بخش اول درست و بخش دوم نادرست می‌باشد؟

- (۱) کنش اجتماعی، نوعی کنش است که با توجه به دیگران انجام می‌شود. - رعایت قوانین راهنمایی و رانندگی در نیمه شب حتی بدون وجود دوربین مخفی، کنشی اجتماعی است.
- (۲) کنش‌هایی که در حضور دیگران گرچه بدون توجه به آن‌ها اتفاق می‌افتند، کنش اجتماعی‌اند. - برای انجام کنش اجتماعی، حضور فیزیکی دیگران لازم است.
- (۳) رعایت حق تقدم و پوشش، نوعی کنش اجتماعی است. - این نوع از کنش فقط در ارتباط با خودمان و خلقت صورت می‌گیرد.
- (۴) آدابی که ما مراعات می‌کنیم، محصول پدیده‌های اجتماعی اطرافمان هستند. - کنشی که ناظر به هر کنشگر صورت می‌گیرد، آداب و قواعد خاصی دارد.

۵۲- به ترتیب، هر عبارت با کدام گزینه در ارتباط است؟

- شیوه مورد تأیید افراد جامعه برای انجام کنش اجتماعی
- پدیده‌های مطلوب و خواستنی که اعضای یک جامعه به آن گرایش دارند.
- از جنس وسیله و روش رسیدن به ارزش‌ها هستند.

(۱) ارزش اجتماعی - هنجار اجتماعی - هنجارها

(۳) هنجار اجتماعی - ارزش‌های اجتماعی - اهداف و مقاصد

۵۳- کدام یک از گزینه‌های زیر در ارتباط با جهان اجتماعی و موجودات زنده به ترتیب، نادرست و درست است؟

- (۱) در یک جهان اجتماعی، اعضا نسبت به عضویت دیگران و حقوق و تکالیف آنان آگاهی دارند. - اعضا برای حفظ حیات موجود زنده، در ارتباط با هم عمل می‌کنند.
- (۲) عضویت اعضای جهان اجتماعی و روابط و ساختار میان آن‌ها تکوینی است. - اعضای موجود زنده از یکدیگر مستقل هستند و برخی از آن‌ها نیازهای اعضای دیگر را می‌توانند تأمین کنند.
- (۳) جهان اجتماعی و نظم آن، پدیده‌ای طبیعی و تکوینی نیست، بلکه موجودیتی آگاهانه دارد و اساس شکل‌گیری جهان اجتماعی، آگاهی خصوصی است. - عضویت اعضا و روابط و ساختار آن‌ها با آگاهی و اراده اعضا به وجود نمی‌آیند و با اراده اعضا تغییر نمی‌کنند.
- (۴) هرگاه یک نسل نتواند فرهنگ خود را حفظ کند یا نتواند آن را به نسل بعد منتقل سازد، جهان اجتماعی آن فرومی‌ریزد یا دگرگون می‌شود. - اعضا برای تأمین هدف مشترک خود از چینش و نظمی اعتباری برخوردارند.

۵۴- به ترتیب، پاسخ پرسش‌های زیر کدام است؟

- ابتکار ایرانیان در احداث قنات؛ مؤید چه موضوعی است؟

- شناخت جهان ماوراءطبیعی، چه تغییری در زندگی اجتماعی انسان‌ها پدید می‌آورد؟

- (۱) پدیده‌های طبیعی به واسطه آثاری که بر زندگی اجتماعی انسان‌ها دارند، به جهان اجتماعی راه پیدا می‌کنند. - دگرگون ساختن کنش‌های اجتماعی آدمیان

(۲) پدیده‌های طبیعی به واسطه آثاری که بر زندگی انسان‌ها دارند، به جهان اجتماعی راه پیدا می‌کنند. - گسترده شدن جهان اجتماعی

(۳) پدیده‌های طبیعی چون پیامد کنش‌های ما هستند، به جهان اجتماعی راه پیدا می‌کنند. - تغییر در آرمان‌ها و ارزش‌های زندگی آدمیان

(۴) پدیده‌های طبیعی چون پیامد کنش‌های ما هستند، به جهان اجتماعی راه پیدا می‌کنند. - عدم تفاوت میان انسان‌های شکرگزار و ناسپاس

۵۵- کدام گزینه در رابطه با پدیده‌های اعتباری درست و در ارتباط با پدیده‌های تکوینی، نادرست است؟

- (۱) ترافیک و خانواده، نمونه‌هایی از پدیده‌های اعتباری هستند. - پدیده‌هایی هستند که انسان آن‌ها را ایجاد نمی‌کند.
- (۲) شناخت خداوند و فرشتگان نوعی پدیده اعتباری است. - موجودات طبیعی و ماوراءطبیعی به واسطه ارتباط با زندگی اجتماعی انسان، در گستره جهان اجتماعی قرار می‌گیرند.
- (۳) کنش‌ها و پیامدهای آن پدیده‌های اعتباری هستند. - انسان در ایجاد آن نقشی ندارد و به جهان اجتماعی نیز راه ندارد.
- (۴) به واسطه ارتباطی که با زندگی انسان دارند، به جهان اجتماعی راه می‌یابند. - خانواده و ترافیک، مصادیقی از پدیده‌های تکوینی هستند.

جامعه‌شناسی (۲)

اگر به سؤال‌های ۵۱ تا ۵۵ پاسخ نداده‌اید، می‌توانید به سؤال‌های ۵۶ تا ۶۰ پاسخ دهید.

فرهنگ جهانی

(جهان فرهنگی، فرهنگ جهانی،
نمونه‌های فرهنگ جهانی ۱)
صفحه‌های ۱ تا ۲۶

۵۶- کدام یک از گزینه‌های زیر مربوط به دیدگاه دوم تعامل جهان‌های مختلف می‌باشد؟

- ۱) جهان طبیعت مهم‌تر از جهان ذهنی و فرهنگی است.
- ۲) جهان تکوینی، ماده خامی است که فرهنگ‌ها و جوامع مختلف در آن دخل و تصرف می‌کنند.
- ۳) جهان تکوینی، جهان فرهنگی و جهان طبیعت در تعامل با یکدیگرند.
- ۴) بین علوم انسانی و علوم طبیعی تفاوتی وجود ندارد.

۵۷- هر عبارت به‌ترتیب، به کدام قسمت جدول مرتبط است؟

د	الف	آزادی	بحران زیست‌محیطی
انسان محکوم به سرنوشتی محتوم است	تأکید هم‌زمان بر شباهت‌ها و تفاوت‌های میان فرهنگ‌ها	ب	ج

- فرهنگ جبرگرا

- پرسش‌های متغیر بشر

- مراسم حج

- معنای آن براساس ارزش‌های جهان‌شمول حقیقت و معنویت و عدالت مشخص می‌شود.

- ۱) د - الف - ب - ج ۲) ج - د - الف - ب ۳) د - ج - ب - الف ۴) د - ج - الف - ب

۵۸- صحیح یا غلط بودن عبارات زیر در کدام گزینه به‌ترتیب مشخص شده است؟

- فتوحات ایرانیان باستان به جهانی شدن فرهنگ آنان منجر شد.

- هدف مردم جامعه تغلب، خوار و مقهور کردن دیگران است.

- شیوه شکل‌گیری امپراتوری و شاهنشاهی، کشورگشایی و قدرت نظامی است.

- مغولان مناطق وسیعی از جهان را تصرف کرده و فرهنگ خود را در آنجا رواج دادند.

- ۱) غ - ص - غ - غ ۲) ص - غ - ص - ص ۳) غ - ص - ص - غ ۴) ص - غ - غ - ص

۵۹- کدام مورد، به‌ترتیب در رابطه با «جهان تکوینی»، «مدینه فاسقه» و «استعمار فرانسه» صحیح می‌باشد؟

- ۱) پیامد اندیشه و عمل انسان - مطابق فطرت بودن ارزش‌ها و هنجارها - استفاده از نهادها و سازمان‌های بین‌المللی برای کنترل بازار و سیاست کشورهای دیگر

۲) حاصل کنش فردی انسان - چیرگی بر یکدیگر - استفاده از مجریان بومی و داخلی کشورهای مستعمره

۳) مستقل از خواست و اراده انسان - موافق و همسو نبودن رفتارها و هنجارهای آن با حق - شبیه‌سازی بازی رایانه‌ای حمله به ایران و مناطقی از تهران

۴) مستقل از خواست و اراده انسان - عدم شناخت درست انسان از خود و جهان هستی - استفاده از کودتای نظامی

۶۰- به‌ترتیب، کدام گزینه در رابطه با استعمار قدیم، استعمار نو و استعمار فرانسه صحیح است؟

- ۱) به معنای اشغال یک سرزمین خارجی، با توسل به قدرت نظامی و سیاسی است. - موفقیت‌های استعمار در این دوران ناشی از پیشرفت در زمینه‌های دریانوردی، فنون نظامی و اقتصاد صنعتی بود. - کشور استعمارگر با اتکا به قدرت اقتصادی خود، با استفاده از نهادها و سازمان‌های اقتصادی و سیاسی بین‌المللی و از طریق دولت‌های دست‌نشانده، کنترل بازار و سیاست کشورهای دیگر را در اختیار می‌گیرد.

۲) استعمار اروپایی در سده هفدهم و هجدهم میلادی بزرگ‌ترین برده‌داری تاریخ بشریت را برپا کرد. - طی قرن بیستم، پس از شکل‌گیری جنبش‌های استقلال طلبانه کشورهای مستعمره، به‌وجود آمد. - جهان غرب در این استعمار، به عقاید، آرمان‌ها و ارزش‌های فرهنگ‌های دیگر هجوم می‌برد و باورها و ارزش‌های فرهنگی خود را تبلیغ و ترویج می‌کند.

۳) در این نوع استعمار، استعمارگران و مجریان هر دو حضور مستقیم و آشکار داشتند. - کودتای انگلیسی سوم اسفند ۱۲۹۹ رضاخان و کودتای آمریکایی، انگلیسی نوژه به‌ترتیب از کودتاهای موفق و ناموفق این دوره بودند. - در این نوع استعمار، استعمارگران بیش از ابزارهای نظامی، سیاسی و اقتصادی از ابزارهای فرهنگی و علمی به ویژه رسانه‌ها و فناوری اطلاعات استفاده می‌کنند.

۴) اروپاییان در هجوم به قاره آمریکا، برای تأمین سلطه خود، به نسل‌کشی دست زدند و شمار زیادی از ساکنان بومی را از بین بردند. - در این استعمار، کشورهای استعمارگر با استفاده از شرایط مساعدی که در دوره استعمار ایجاد کرده‌اند، از مجریان بومی و داخلی کشورهای استعمارگر، برای رسیدن به اهداف استعماری خود استفاده می‌کنند. - استعمارگران و مجریان هر دو پنهان‌اند.

تفکر (۱) حل مسئله
صفحه‌های ۱۱۲ تا ۱۳۳

پاسخ‌گویی به سؤال‌های این درس برای همه دانش‌آموزان اجباری است.
وقت پیشنهادی: ۱۰ دقیقه

روان‌شناسی

۶۱- کدام یک از ویژگی‌های حل مسئله، ناقص «تفکر ناخودآگاه» است؟

- (۱) هدفمند بودن (۲) تحت کنترل بودن (۳) محدود بودن توانمندی‌ها (۴) مشخص بودن موقعیت فعلی

۶۲- به ترتیب، چه زمانی احساس مسئله می‌کنیم و چه زمانی با مسئله مواجه می‌شویم؟

- (۱) وقتی موقعیت فعلی ما مشخص باشد - زمانی که موانعی مشخص، پیش روی ماست.
(۲) وقتی که بدانیم هدف چیست - وقتی امکانات ما محدود باشد.
(۳) وقتی توانمندی‌هایمان را بشناسیم - زمانی که موانعی مشخص، پیش روی ماست.
(۴) وقتی کاملاً درگیر موضوع باشیم - وقتی امکانات ما محدود باشد.

۶۳- هر دو مورد کدام گزینه، به یک روش حل مسئله اشاره دارند؟

الف) مونا معلم روان‌شناسی یک مدرسه است. او در کلاس جبرانی، پس از پرسش از تک‌تک دانش‌آموزان و فهم مشکلات عمده درسی آن‌ها، به تدریس نقاط ضعف دانش‌آموزان می‌پردازد.

ب) سعید برای درک بهتر مطالب کتاب درسی، مطالعه خود را از قسمت‌هایی آغاز می‌کند که در آن‌ها نسبتاً تسلط دارد.

ج) مریم هنگام رأی دادن در انتخابات، کاندیدایی را انتخاب می‌کند که بیشترین طرفدار را در بین مردم دارد.

د) سامان پس از پرسش از دوستان خود درباره وضعیت حضور آن‌ها در مهمانی آخر هفته، اقدام به خرید مایحتاج و وسایل موردنیاز می‌کند.

- (۱) الف - ج (۲) ب - د (۳) الف - د (۴) ب - الف

۶۴- کدام یک از مثال‌های زیر در ارتباط با روش‌های حل مسئله غلط است؟

(۱) مینا برای پیشرفت در درس زبان انگلیسی روزانه نیم ساعت به ساعات مطالعه خود می‌افزاید. (روش کاهش تفاوت بین وضعیت موجود و مطلوب)

(۲) معلم در کلاس برای برنامه روزانه دانش‌آموزان با بررسی پیشنهادات آن‌ها به تصمیم‌گیری پرداخت. (بارش مغزی)

(۳) مادر مریم برای پذیرایی از مهمان‌ها بر اساس تجربیات قبلی خود، شیرینی و میوه تهیه می‌کند. (روش اکتشافی)

(۴) علی برای امتحان پایان ترم فیزیک تصمیم می‌گیرد هفته اول دو ساعت و هفته‌های بعد سه ساعت به مطالعه و حل تمرین بپردازد. (خرد کردن مسئله)

۶۵- در رابطه با روش کاهش تفاوت وضعیت موجود با وضعیت مطلوب، کدام عبارت نادرست است؟

(۱) حالت وجود مسئله همان وضعیت موجود و حالت دسترسی به راه‌حل، وضعیت مطلوب مسئله است.

(۲) در هر موقعیت مسئله با دو حالت وجود مسئله و حالت دسترسی به راه‌حل مواجه هستیم.

(۳) فرد موقعیت مسئله را در این روش در نظر گرفته و سعی می‌کند که وضعیت مطلوب را به وضعیت موجود نزدیک کند.

(۴) مسئله برج هانوی نمونه‌ای از مسائل مربوط به روش کاهش تفاوت وضعیت موجود با وضعیت مطلوب است.

۶۶- «پریسا که دانش‌آموز برتر کلاس است، پس از گذراندن هر آزمون آزمایشی کنکور، نه تنها به بررسی سؤالات صحیح خود می‌پردازد، بلکه به اشتباهات خود نیز توجه می‌نماید تا در آزمون‌های بعدی پیشرفت بیشتری داشته باشد؛ اما هستی با توجه به این که از ایام تابستان خود چندان استفاده‌ای نکرده است و تجربه‌ای هم در آزمون‌های آزمایشی نداشته، تلاش می‌کند به مرور میزان ساعت مطالعات خود را افزایش دهد.» به ترتیب وضعیت پریسا و هستی دلالت بر کدامیک از مراحل حل مسئله دارد؟

- (۱) بازبینی راه‌حل و اصلاح آن - تشخیص دقیق مسئله
 (۲) بازبینی راه‌حل و اصلاح آن - به‌کارگیری روش‌های مناسب برای حل مسئله
 (۳) ارزیابی راه‌حل - تشخیص دقیق مسئله
 (۴) ارزیابی راه‌حل - به‌کارگیری روش‌های مناسب برای حل مسئله

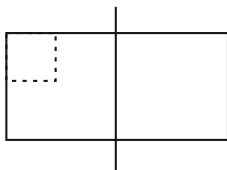
۶۷- در کدامیک از روش‌های حل مسئله، گذشت زمان به ما در حل مسئله کمک می‌کند و دارای اهمیت است؟

- (۱) تحلیلی
 (۲) مهندسی معکوس
 (۳) بارش مغزی
 (۴) کاهش تفاوت وضعیت موجود با وضعیت مطلوب

۶۸- پیامد نبود هر یک از ویژگی‌های زیر در مسئله، کدام است؟

- هدفمندی
 - شناسایی توانایی‌ها
 - مشخص بودن مبدأ
 (۱) بی‌انگیزگی در پیدا کردن راه‌حل - استفاده از راه‌حل غیرمنطقی - عدم شناسایی هدف
 (۲) درک ناقص از مسئله - عدم دستیابی فوری به هدف - عدم شناسایی هدف
 (۳) استفاده از راه‌حل غیرمنطقی - عدم دستیابی فوری به هدف - عدم شناسایی موانع احتمالی
 (۴) درک ناقص از مسئله - استفاده از راه‌حل غیرمنطقی - عدم شناسایی موانع احتمالی

۶۹- دانش‌آموزی برای حل مسئله «اگر کشاورزی ربع زمینش را گندم بکارد، چه مقدار از زمینش را هنوز زراعت نکرده؟» شکل زیر را رسم کرده است. این دانش‌آموز از راهکار ... استفاده کرده است.



- (۱) بازنمایی مسئله
 (۲) روش‌های تحلیلی
 (۳) بازبینی تجارب گذشته
 (۴) به‌کارگیری راه‌حل مناسب

۷۰- با توجه به مسئله زیر، کدام گزاره صحیح است؟

«احمد قرار است به یک جلسه مهم کاری برود و زمان کمی دارد. او هنوز موفق نشده است به مطالبی که قصد ارائه آن‌ها را در جلسه دارد، انسجام ببخشد. از طرفی دیگر، اتومبیل احمد پنجر شده است و برای رسیدن به جلسه باید از وسایل نقلیه عمومی استفاده کند؛ بنابراین زمان بیشتری را در راه خواهد بود.»

(۱) پیچیدگی مسئله مورد نظر، آن را در دسته مسئله‌های خوب تعریف نشده قرار می‌دهد.
 (۲) نرفتن به جلسه می‌تواند یک راه‌حل برای این مسئله باشد. از مومن وی ای پی
 (۳) براساس اطلاعات موجود، تعیین احتمال موفقیت احمد در جلسه دشوار است.
 (۴) موانع مبهم و قوانین استاندارد برای رسیدن به هدف، از ویژگی‌های این مسئله است.

برنامه راهبردی دوازدهم انسانی - سال تحصیلی ۱۴۰۳ - ۱۴۰۲

نام پروژه و هدف پروژه	تاریخ آزمون	نمودار پیشروی	ریاضی و آمار ۳	علوم و فنون ادبی ۳	عربی، زبان قرآن ۳	نمودار پیشروی	زودار کتاب حتمی‌شناسی پایه (در هر نیمسال، یک مجموعه را پاسخ دهید)	زودار کتاب تاریخ پایه (در هر نیمسال، یک مجموعه را پاسخ دهید)	زودار کتاب جغرافیای پایه (در هر نیمسال، یک مجموعه را پاسخ دهید)
پروژه چهارم جمع‌بندی نیمسال اول	۲۲ دی (جمع‌بندی نیمسال اول دوازدهم)	نیمسال اول دوازدهم (اجباری)	امل و احتمال الگوهای خطی (مربط‌سازی و دنباله) صفحه‌های ۱ تا ۲۰	فصل‌های یکم و دوم صفحه‌های ۱۰ تا ۲۵	من الابدعار التوسیوه الی الایم علی (ع) الوجه التالیخ و الوجه التفسیر درس‌های ۱ و ۲ صفحه‌های ۲۱ تا ۲۴	نمودار پیشروی	زودار کتاب حتمی‌شناسی پایه (در هر نیمسال، یک مجموعه را پاسخ دهید)	زودار کتاب تاریخ پایه (در هر نیمسال، یک مجموعه را پاسخ دهید)	زودار کتاب جغرافیای پایه (در هر نیمسال، یک مجموعه را پاسخ دهید)

تاریخ آزمون	نمودار پیشروی	جامعه‌شناسی ۳	تاریخ ۳	جغرافیا ۳	نمودار پیشروی	فلسفه دوازدهم	فلسفه دوازدهم	منطق	روان‌شناسی	اقتصاد
۲۲ دی (جمع‌بندی نیمسال اول دوازدهم)	نیمسال اول دوازدهم (اجباری)	درس‌های اول تا پنجم صفحه‌های ۵۳ تا ۵۳	درس‌های ۱ تا ۶ صفحه‌های ۱ تا ۹	درس‌های ۱ تا ۳ صفحه‌های ۱ تا ۵	نیمسال اول دوازدهم (اجباری)	درس‌های اول تا ششم صفحه‌های ۱ تا ۵	فلسفه دوازدهم	منطق	روان‌شناسی	اقتصاد
تاریخ آزمون	نمودار پیشروی	جامعه‌شناسی ۳	تاریخ ۳	جغرافیا ۳	نمودار پیشروی	فلسفه دوازدهم	فلسفه دوازدهم	منطق	روان‌شناسی	اقتصاد

برنامه راهبردی منابع درس‌های اختصاصی پایه دوازدهم انسانی - سال تحصیلی ۱۴۰۳ - ۱۴۰۲

تاریخ آزمون	ریاضی و آمار ۳	علوم و فنون ادبی ۳	عربی زبان قرآن ۳	جامعه‌شناسی ۳	تاریخ ۳	جغرافیا ۳	فلسفه دوازدهم	اقتصاد	روان‌شناسی
۲۲ دی	ریاضی و آمار ۳	علوم و فنون ادبی ۳	عربی زبان قرآن ۳	جامعه‌شناسی ۳	تاریخ ۳	جغرافیا ۳	فلسفه دوازدهم	اقتصاد	روان‌شناسی

برای بازیابی و جمع‌بندی مطالب نیمسال اول دوازدهم، از کتاب «جمع‌بندی درس دوازدهم» استفاده نمایید.

صبح جمعه

۱۴۰۲/۱۰/۱

دفترچه شماره (۲)



آزمون ۱ دی ماه ۱۴۰۲



آزمون اختصاصی دوازدهم انسانی

نام درس	معمولاً دانش آموزان در هر رده تراز به چند سؤال از هر ۱۰ سؤال پاسخ می‌دهند.					این قسمت را قبل از شروع آزمون پر کنید شما به چند سؤال از هر ۱۰ سؤال پاسخ خواهید داد؟
	۴۰۰۰	۴۷۵۰	۵۵۰۰	۶۲۵۰	۷۰۰۰	
عربی، زبان قرآن	۱	۲	۳	۵	۶	
تاریخ و جغرافیا	۱	۲	۴	۶	۷	
فلسفه و منطق	۱	۲	۳	۵	۶	
اقتصاد	۱	۲	۴	۵	۷	

نام و نام خانوادگی: _____ شماره‌نده: _____

تعداد سؤال: ۹۰ مدت پاسخ‌گویی: ۸۰ دقیقه

عنوان مواد امتحانی گروه آزمایشی علوم انسانی، تعداد، شماره سؤالات و مدت پاسخ‌گویی

ردیف	وضعیت پاسخ‌گویی	مواد امتحانی	تعداد سؤال	از شماره	تا شماره	مدت پاسخ‌گویی (به دقیقه)
۱	اجباری	عربی، زبان قرآن (۲) و (۳)	۲۰	۷۱	۹۰	۲۰
۲	اجباری	تاریخ (۳)	۵	۹۱	۹۵	۵
۳	انتخابی	تاریخ (۱)	۵	۹۶	۱۰۰	۵
		تاریخ (۲)	۵	۱۰۱	۱۰۵	
۴	اجباری	جغرافیا (۳)	۵	۱۰۶	۱۱۰	۵
۵	انتخابی	جغرافیای ایران	۵	۱۱۱	۱۱۵	۵
		جغرافیا (۲)	۵	۱۱۶	۱۲۰	
۶	اجباری	فلسفه دوازدهم	۱۰	۱۲۱	۱۳۰	۱۰
۷	اجباری	منطق	۱۰	۱۳۱	۱۴۰	۱۰
۸	اجباری	فلسفه یازدهم	۱۰	۱۴۱	۱۵۰	۱۰
۹	اجباری	اقتصاد	۱۰	۱۵۱	۱۶۰	۱۰

پدید آورندگان آزمون

طراحان به ترتیب حروف الفبا

نام درس	نام طراحان
ریاضی و آمار	محمد بحیرایی، ابوالفضل بهاری، گلناز بینقی، محمد حمیدی، احمدرضا ذاکرزاده، سعید عزیزخانی، علی قهرمانزاده، فرشید کریمی، امیر محمودیان
علوم و فنون ادبی	سیدعلیرضا احمدی، عزیز الیاسی پور، سعید جعفری، فرهاد علی نژاد، فرهاد فروزان کیا، مجتبی فرهادی، یاسین مهدیان، شیوا نظری، هومن نمازی، محمدحسین یگانه
جامعه‌شناسی	امیرمهدی افشار، ریحانه امینی، آریتا بیدقی، کوثر شاه‌حسینی، فاطمه صفری، حبیبه محبی، سید محمد مدنی دینانی
روان‌شناسی	حمیدرضا توکلی، مهدی جاهدی، محمد حبیبی، نیلوفر طالبی، مهسا عفتی
عربی زبان قرآن	ولی برجی، ابوالفضل تاجیک، مجید بیگلری، امیرحسین شکوری، علی رسولی، حسین رضائی، حمیدرضا قائدامینی، مرتضی کاظم‌شیرودی، سید محمدعلی مرتضوی، آیدین مصطفی‌زاده، فاطمه منصورخاکی، پیروز وجان
تاریخ و جغرافیا	علی آقاجانیپور، صفا حاضری، زهرا دامیار، امیرحسین کاروین، محمد ملک‌آبادی‌زاده، جواد میریلوکی
فلسفه و منطق	محمد اقصالح، پرگل رحیمی، سبا جعفرزاده صابری، محمد رضایی بقا، موسی سپاهی، حمید سودیان، فرهاد قاسمی‌نژاد، فیروز نژادنجف، علیرضا نصیری
اقتصاد	آفرین ساجدی، سارا شریفی، مهدی ضیائی، سید محمد مدنی دینانی

گزینشگران و ویراستاران

نام درس	گزینشگر	مسئول درسی	ویراستار	ویراستار رتبه برتر کنکور	مستندسازی
ریاضی و آمار	محمدابراهیم توننده‌جانی	محمد بحیرایی	مهدی ملارمضانی، علی مرشد، محمد حمیدی، آروین حسینی	_____	الهه شهبازی
علوم و فنون ادبی	سیدعلیرضا احمدی، فرهاد علی نژاد	سیدعلیرضا احمدی، فرهاد علی نژاد	یاسین مهدیان	آرش مرتضائی فر، ابوالفضل کاشی	فریبا رثوفی
جامعه‌شناسی	کوثر شاه‌حسینی	کوثر شاه‌حسینی	فاطمه صفری	آرش مرتضائی فر، مهتاب شیرازی	زهرة قموشی
روان‌شناسی	مهسا عفتی	مهسا عفتی	محمد صمدی زاداسفنگره، فرهاد علی نژاد	_____	زهرة قموشی
عربی زبان قرآن	احسان کلاته‌عربی	سید محمدعلی مرتضوی	درویشعلی ابراهیمی	_____	لیلا ایزدی
تاریخ و جغرافیا	زهرا دامیار	زهرا دامیار	_____	فاطمه عزیزی	عطیه محلوچی
فلسفه و منطق	سبا جعفرزاده صابری	علیرضا نصیری	فرهاد علی نژاد	مهتاب شیرازی	سوگند بیگلری
اقتصاد	مهدی ضیائی	سارا شریفی	مرتضی عزیزی	رامیلا عسگری	زهرة قموشی

گروه فنی و تولید

مدیر گروه	سید محمدعلی مرتضوی
مسئول دفترچه	فاطمه منصورخاکی
گروه مستندسازی	مدیر: محیا اصغری، مسئول دفترچه: زهرة قموشی
حروف‌چین و صفحه‌آرا	مهشید ابوالحسنی
ناظر چاپ	حمید عباسی



عربی زبان قرآن (۳) و (۲)

پاسخ‌گویی به سؤال‌های این درس برای همه دانش‌آموزان اجباری است.
وقت پیشنهادی: ۲۰ دقیقه

عربی (۳):

الْوَجْهَ النَّافِعُ وَالْوَجْهَ الْمَضْرُ

(قواعد و تمرین‌های درس ۲)

صفحه‌های ۲۵ تا ۳۶

عربی (۲):

مَوَاعِظُ قِيَمَةٌ

صِنَاعَةُ التَّلْمِيعِ فِي الْأَدَبِ الْفَارِسِيِّ

درس‌های ۱ و ۲

صفحه‌های ۱ تا ۳۰

■ ■ عَيْنُ الْأَنْسَبِ لِلْجَوَابِ عَنِ التَّرْجُمَةِ مِنْ أَوْ إِلَى الْعَرَبِيَّةِ (۷۱ - ۷۸)

۷۱- ﴿كَانَ النَّاسُ أُمَّةً وَاحِدَةً فَبَعَثَ اللَّهُ النَّبِيِّينَ مُبَشِّرِينَ﴾: مردم (در آغاز) ...

(۱) یک امت واحد بودند و خداوند پیامبران را برانگیخت که بشارت‌دهنده باشند!

(۲) گروهی واحد بودند و خدا رسولان را برای بشارت آن‌ها فرستاد!

(۳) امتی یگانه بودند و خداوند پیامبران را بشارت‌دهنده فرستاد!

(۴) یک گروه یگانه بودند و خدا رسولان مژده‌دهنده را فرستاد!

۷۲- « هَجَمَتِ الْجَرَادُ عَلَى مَزَارِعِ الْقَرْيَةِ وَ أَكَلَتِ الْمَحَاصِيلَ الزَّرَاعِيَّةَ وَ سَبَّبَتْ خَسَائِرَ كَبِيرَةً بِقَضْمِ النَّبَاتَاتِ النَّضْرَةَ! »:

(۱) ملخ‌ها به مزرعه‌های روستا هجوم بردند و محصولات کشاورزی را خوردند و با جویدن گیاهان تازه موجب خسارت‌های بزرگی شدند!

(۲) ملخ به مزارع آبادی هجوم برد تا محصولات کشاورزی را بخورد و با از بین بردن گیاهان سبز و تازه سبب خسارت آن شود!

(۳) ملخ‌ها به مزارع روستا حمله کردند و محصولات زراعی را خوردند و با از بین بردن گیاهان تر و تازه‌اش باعث خسارات بزرگی شدند!

(۴) ملخ‌هایی که به مزرعه‌های آبادی هجوم می‌آوردند و محصولات زراعی را می‌خوردند، با جویدن گیاهان تر و تازه باعث خسارت‌های عظیمی می‌شوند!

۷۳- « مَنْ اجْتَنَّبَ عَنِ الْعُجْبِ وَ أَحَبَّ النَّاسَ حَسَبَ مَا قَرَأَنَاهُ مِنَ الْآيَاتِ فَهُوَ أَحَبُّ الْمَخْلُوقَاتِ وَ أَحَبَّهُ أَيْضًا! »:

(۱) کسی که از خودپسندی دوری کند و محبوب‌ترین مردم باشد مطابق آنچه از آیات خواندیم محبوب‌ترین مخلوقات است و من هم او را دوست دارم!

(۲) کسی که از خودشیفتگی دوری کند و محبوب‌ترین مردم باشد مطابق آنچه از آیات می‌خوانیم او از مخلوقات دوست‌داشتنی است و من هم دوستش دارم!

(۳) هرکس از خودشیفتگی دوری کند و مردم را دوست بدارد مطابق با آنچه از آیات می‌خوانیم او مخلوقات را دوست دارد و نیز محبوب‌ترین آن‌هاست!

(۴) هرکس از خودپسندی دوری کند و مردم را دوست بدارد مطابق با آنچه از آیات خواندیم محبوب‌ترین مخلوقات است و من نیز او را دوست دارم!

سؤال‌های دارای دام آموزشی: در تصویر پاسخ‌برگ شما در هر آزمون تعداد سؤال‌هایی که در دام آموزشی افتاده و به آن پاسخ غلط داده‌اید مشخص شده است. این سؤال‌ها را بشناسید و بررسی کنید که چگونه در دام طراح سؤال افتاده‌اید. کتاب اشتباهات متداول به شما کمک می‌کند تا با تیپ این سؤال‌ها بیشتر آشنا شوید.

۷۴- « حین یتهمر المطرُ نشمُ رائحة الأرض، هكذا هي القلوب حين تمتلئ بالوَدِّ و تُخبر الجميع عنه! »:

- ۱) وقتی باران فرومی‌ریزد، بوی زمین را استشمام می‌کنیم، به همین صورت‌اند قلب‌ها زمانی که از عشق لبریز می‌گردند و همه از آن باخبر می‌شوند!
- ۲) هنگام بارش باران، بوی زمین به مشاممان می‌رسد، همین‌طور قلب‌هایمان، چنان که از محبت پُر شوند، همه را از آن مطلع می‌کنند!
- ۳) زمانی که باران می‌بارد، عطر زمین را استشمام می‌کنیم، این چنین هستند قلب‌ها هنگامی که از عشق لبریز می‌شوند و همه را از آن باخبر می‌کنند!
- ۴) هرگاه باران روی زمین ببارد، عطرش استشمام می‌شود، بدین سان قلب‌ها از محبت پُر می‌شوند و خبرش را به همه می‌رسانند!

۷۵- « لَوْ أُعْطِيَتِ الْأَقَالِيمُ السَّبْعَةَ بِمَا تَحْتَ أَفْلَاكِهَا لِلْعَبْدِ الْمُتَّقِي كِي يَعْصِي اللَّهَ لَمَا ارْتَكَبَ مَعْصِيَةً أَبَدًا! »:

- ۱) اگر سرزمین‌های هفتگانه با آنچه زیر آسمان‌هایش است، به بنده باتقوا داده می‌شد تا از خدا سرپیچی کند، هرگز گناهی را انجام نمی‌داد!
- ۲) وقتی سرزمین‌های هفتگانه با هر آنچه زیر آسمان‌هایش است، به بنده پرهیزگار داده شود تا از خدا نافرمانی کند، هرگز گناهی را مرتکب نمی‌شود!
- ۳) اگر سرزمین‌های هفتگانه را با تمام آنچه که زیر آسمانش است به بنده پرهیزگار بدهند تا بر خدا عصیان کند، ابداً گناهی را انجام نمی‌دهد!
- ۴) اگر سرزمین‌های هفتگانه را با آنچه زیر آسمان‌هایش است، به بنده باتقوا می‌دادند تا از خدا نافرمانی کند، هرگز گناهی را مرتکب نمی‌شد!

۷۶- عَيْنُ الصَّحِيحِ:

- ۱) أ أنت تُوثرُ صديقك على نفسك؟! آیا تو خودت بر دوستت تأثیر می‌گذاری؟!!
- ۲) أنت من الذين يُعجبني سلوكهم! تو از کسانی هستی که من از رفتارشان خوشم می‌آمد!
- ۳) اصبرِ على ما أصابك إن ذلك من عزم الأمور! بر آنچه به تو رسیده صبر کن به‌درستی که آن از کارهای مهم است!
- ۴) المواقظ التي قدّمها «لقمان» لابنه، يَهْتدي بها كلُّ الشباب! پندهایی که لقمان به پسرش داد، همه جوانان را هدایت می‌کند!

۷۷- عَيْنُ الْخَطَا:

- ۱) تقدر الخفافيش على البقاء على رغم تغيير درجة حرارة جسمها! خفاش‌ها با وجود تغییر درجه حرارت بدنشان قادر به (زنده) ماندن هستند!
- ۲) من أذنبَ و هو يضحك، دَخَلَ النَّارَ و هو يبيكي! هرکس گناه کند و بخندد، او وارد جهنم می‌شود و گریه می‌کند!
- ۳) حزام الأمان من أهم الوسائل عند وقوع التصادم! کمربند ایمنی از مهم‌ترین وسایل در هنگام وقوع تصادف است!
- ۴) هل تُصدّقين أن حجم دُبِّ الباندا عند الولادة أصغر من الفأر؟! آیا باور می‌کنی که اندازه خرس پاندا هنگام تولد، از موش کوچک‌تر است!

٧٨- « این دو شریک در سال گذشته با هم داد و ستد نکردند، زیرا قیمت‌های کالاها گران بود! » عین الصّحیح:

- (١) ما تَعَامَلْ هَذَانِ الشَّرِيكَانِ فِي الْعَامِ الْمَاضِي لِأَنَّ الْبِضَائِعَ أَسْعَارُهُ غَالِيًا!
- (٢) هَذَانِ شَرِيكَانِ مَا تَعَامَلَا فِي الْعَامِ الْمَاضِي لِأَنَّ أَسْعَارَ الْبِضَائِعِ كَانَتْ أَعْلَى!
- (٣) هَذَانِ الشَّرِيكَانِ مَا تَعَامَلَا فِي السَّنَةِ الْمَاضِيَةِ لِأَنَّ أَسْعَارَ الْبِضَائِعِ كَانَتْ غَالِيَةً!
- (٤) كَانَتْ أَسْعَارُ الْبِضَائِعِ غَالِيَةً لِذَلِكَ هَذَانِ الشَّرِيكَانِ لَا يُعَامِلَانِ فِي السَّنَةِ الْمَاضِيَةِ!

■ ■ اقرأ النَّصَّ التَّالِيَّ ثُمَّ أَجِبْ عَنِ الْأَسْئَلَةِ (٧٩ - ٨٣) بِمَا يُنَاسِبُ النَّصَّ:

ماذا يفعلُ الشّتاءُ فينا؟! يجعلنا أكثر رقةً وجمالاً و قرباً ممّن نُحِبُّهم، و يجعلنا أكثر شاعريّة كما يُعبّر عنه كثير من الشعراء. فإنّ الشّتاء و الأمطار و البرد كلّها من الأبواب التي يستخدمها الشّاعر في وصف الحبّ، يقول نزار قباني في قصيدة: " و أنا أيضاً أريدُ أن أكونَ في عشقي شتائياً، و انقلابياً، و عاصفاً!" ولكنّه هناك أشعار قد أنشدت عن العزلة و الوحشة في فصل الشّتاء أيضاً، إنّ الشّتاء قد يترك إحساساً عميقاً في داخلنا باليأس، ولكنّه بداية الرّبيع فننتعلم منه درس الحياة، إنّهُ يُعلّمنا أنّ الظلام هو بداية النور و أنّ الأمل هو بداية المُستقبل المُضيء؛ كما نقرأ في قصيدة أخرى من نزار قباني: " لا يقلقتي * الثلجُ، و لا يُزعجني حصارُ الصقيع * / فأنا أقاومُهُ؛ حيناً بالشّعر، و حيناً بالحبّ!"

* يقلق: يجعل المرء مضطرباً
* الصقيع: تجمّد الماء

٧٩- عین الصّحیح حسب النَّصّ:

- (١) هناك أشعار قد تجلّى فيها الخوف من فصل الشّتاء و مظاهره!
- (٢) من الشعراء من يعتقدون أنّ الشّتاء ليس جميلاً فلا حاجة إلى وصفه!
- (٣) يجد العُشّاق علاقة قويّة بين الحبّ و الشّتاء فيعبّرون فيه عن مشاعرهم!
- (٤) إنّ الشّتاء يُعلّم النّاس حبّ العزلة، فإنّ الوحدة قد تكون خيراً من ألف جليس!

٨٠- عین الخطأ: إنّ الشّتاء . . .

- (١) يستطيع أن يُطفئ نار الأحاسيس!
- (٢) فصل البرد و المُشتاقون يدركون برد الشّتاء جيّداً!
- (٣) فصلٌ يقول فيه النّاس أعذب الكلمات عن الحبّ!
- (٤) له صباحات بيضاء اللّون و مساءات مُطرّة جميلة!

٨١- عَيْنَ غير المناسب لعنوان النَّص:

- (١) الشَّتَاءُ فِي الْأَدَبِ الْعَرَبِيِّ
(٢) الْإِسْتِخْدَامُ الرَّمَزِيِّ لِلشَّتَاءِ
(٣) الْأَحَاسِيْسُ الْمُتَنَاقِضَةُ تَجَاهُ الشَّتَاءِ
(٤) الشَّتَاءُ فَصْلُ الْأَمَلِ لِلشَّعْرَاءِ

■ عَيْنَ الْخَطَأِ فِي الْإِعْرَابِ وَ التَّحْلِيلِ الصَّرْفِيِّ (٨٢ و ٨٣)

٨٢- « الْأَبْوَابُ - الشَّاعِرُ - أَنْشَدْتُ - نَتَعَلَّمُ »:

- (١) الْأَبْوَابُ: اسْمٌ - جَمْعُ تَكْسِيرٍ (مَفْرَدَةٌ: بَابٌ) - مَعْرِفَةٌ - مَعْرَبٌ / خَبْرٌ «إِنَّ» الْمُشَبَّهَةُ بِالْفِعْلِ
(٢) الشَّاعِرُ: مَفْرَدٌ مَذَكَّرٌ - اسْمُ فَاعِلٍ (مَأْخُوذٌ مِنْ مَصْدَرٍ مَجْرَدٌ ثَلَاثِيٌّ) / فَاعِلٌ وَ مَرْفُوعٌ بِعَلَامَةِ الضَّمَّةِ
(٣) أَنْشَدْتُ: مَاضٍ - لِلْمَفْرَدِ الْمُؤَنَّثِ الْغَائِبِ - مَزِيدٌ ثَلَاثِيٌّ (مَصْدَرُهُ: إِشَادَةٌ) - مَجْهُولٌ / فِعْلٌ، وَ الْجُمْلَةُ فِعْلِيَّةٌ
(٤) نَتَعَلَّمُ: مُضَارِعٌ - مَزِيدٌ ثَلَاثِيٌّ (لَهُ حُرْفَانِ زَائِدَانِ؛ مَصْدَرُهُ عَلَى وَزْنِ: تَفَعَّلٌ) - مَعْلُومٌ / فِعْلٌ وَ فَاعِلٌ؛ الْجُمْلَةُ فِعْلِيَّةٌ

٨٣- « أُخْرَى - أُقَاوِمُ - يُعَلِّمُ - الْمُضْيِءُ »:

- (١) أُخْرَى: مَفْرَدٌ مُؤَنَّثٌ - اسْمُ تَفْضِيلٍ - مَعْرَبٌ / صِفَةٌ وَ مَجْرُورٌ بِالتَّبْعِيَّةِ مِنْ مَوْصُوفِهَا
(٢) أُقَاوِمُ: فِعْلٌ مُضَارِعٌ - لِلْمَتَكَلِّمِ وَحْدَهُ - مَزِيدٌ ثَلَاثِيٌّ (مِنْ بَابِ «مُفَاعَلَةٌ») - مَعْلُومٌ / فِعْلٌ وَ فَاعِلٌ
(٣) الْمُضْيِءُ: مَفْرَدٌ مَذَكَّرٌ - اسْمُ فَاعِلٍ (مِنْ مَصْدَرٍ مَجْرَدٌ ثَلَاثِيٌّ) / صِفَةٌ وَ مَجْرُورٌ بِالتَّبْعِيَّةِ مِنْ الْمَوْصُوفِ
(٤) يُعَلِّمُ: مُضَارِعٌ - مَزِيدٌ ثَلَاثِيٌّ (مَاضِيهِ: عَلَّمَ، مَصْدَرُهُ: تَعْلِيمٌ) - مَعْلُومٌ / فِعْلٌ وَ فَاعِلٌ؛ مَفْعُولُهُ: ضَمِيرٌ «نَا»

■ عَيْنَ الْمُنَاسِبِ لِلْجَوَابِ عَنِ الْأَسْئَلَةِ التَّالِيَةِ (٨٤ - ٩٠)

٨٤- عَيْنَ الْخَطَأِ فِي ضَبْطِ حَرَكَاتِ الْحُرُوفِ:

- (١) مَاتَ الَّذِي أَصْبَحَ غَنِيًّا مِنْ خِلَالِ إِيجَادِ طُرُقِ لِقَاتِ الْمَزِيدِ مِنَ النَّاسِ!
(٢) بَعْدَ أَنْ اخْتَرَعَ نُوْبِلَ الدِّيْنَامِيْتِ، زَادَتِ الْحُرُوبُ وَ كَثُرَتِ أَدْوَاتُ الْقَتْلِ!
(٣) تُنَمَّحُ هَذِهِ الْجَائِزَةُ فِي كُلِّ سَنَةٍ إِلَى مَنْ يُفِيدُ الْبَشَرِيَّةَ فِي مَجَالَاتِ حَدْدِهَا!
(٤) شَعَرَ نُوْبِلٌ بِالذَّنْبِ وَ بَقِيَ حَزِينًا وَ خَافَ أَنْ يَذْكُرَهُ النَّاسُ بِالسَّوِّءِ بَعْدَ مَوْتِهِ!

۸۵- عَيْنِ الْأَنْسَبِ عَنِ الْمَفْهُومِ: « دَعِ شَاتِمَكَ مُهَانًا تُرَضِ الرَّحْمَانَ وَ تُسَخِّطِ الشَّيْطَانَ! »

(۱) رِضَا اللَّهِ فِي رِضَا الْوَالِدِينَ، وَ سَخَطُ اللَّهِ فِي سَخَطِ الْوَالِدِينَ!

(۲) تَرْخُّمٌ بِرِ بِلَنَگِ تِيزْدَنْدَانِ / سَتَمَكَارِي بُوْد بِرِ گُوسِپِنْدَانِ!

(۳) الشَّنَمُ لَا يَبْنِي بِلَدًا وَ لَا يُصْلِحُ فَاسِدًا!

(۴) جَوَابِ اِبْلَهَانَ، خَامُوشِي اسْتَا!

۸۶- عَيْنِ الْخَطَا فِي اسْتِخْدَامِ وَزْنِ «فُعَلَى»:

(۱) بِتَحْمَلِ الْمَصَائِبِ يُمَكِّنُ الْوَصُولَ إِلَى الْمَرَاتِبِ الْعُلْيَا!

(۲) إِنَّ مُجَالَسَةَ الصَّالِحَاتِ فَضْلِي مِنْ أَنْ تَعِيشِي وَحِيدَةً!

(۳) مِنَ الضَّرُورِيِّ أَنْ نَتَرَجِمَ النَّصُوصَ الْأَدْبِيَّةَ مِنَ اللِّغَاتِ الْأُخْرَى!

(۴) هَذِهِ الْأَثْمَارُ الَّتِي شَاهَدْنَاهَا فِي الْمَخْزَنِ قَدْ حُصِدَتْ مِنَ الْحَدِيقَةِ الصُّعْرَى!

۸۷- عَيْنِ الْعِبَارَةِ الَّتِي فِيهَا اسْمٌ لَهُ مَعْنَى تَفْضِيلٍ أَوْ مَكَانٍ:

(۱) أَلْعَلُّمُ أَصْلُ كُلِّ خَيْرٍ وَ الْجَهْلُ أَصْلُ كُلِّ شَرٍّ! (۲) هَذَا مَرَهَمٌ مُفِيدٌ لِحَسَاسِيَّةِ الْجِلْدِ!

(۳) أَحَبُّ أَبِي أَنْ أَنْجَحَ فِي دِرَاسَتِي كَأَخِي! (۴) فِي هَذِهِ الْمَتَاجِرِ سَرَائِلُ رَخِيصَةً!

۸۸- عَيْنِ اسْمِ الْفَاعِلِ يَكُونُ فَاعِلًا:

(۱) هَؤُلَاءِ سَيَّاحٌ يُسَافِرُونَ إِلَى أَقْصَى الْبِلَادِ! (تَلَاثِي دَرَمٌ) سَيَجَلَّتْ مُعْجِزَةٌ بَحْرِيَّةٌ فِي شَرْقِ الْهِنْدُورَاسِ!

(۳) الْمَسْلُومُونَ خُمُسُ سُكَّانِ الْعَالَمِ! (۴) أَحْبَبْتِي هَجْرُونِي كَمَا تَشَاءُ عِدَاتِي!

۸۹- عَيْنِ مَا فِيهِ الْحَالُ وَ الصِّفَةُ مَعًا:

(۱) اللَّهُمَّ ارْزُقْنَا تَوْفِيقَ خِدْمَةِ الْمَسَاكِينِ الْمُسْتَحْقِقِينَ وَ الْيَتَامَى!

(۲) لَيْسَ جَمِيعُ مُعَلِّمِي مَدْرَسَتِنَا الْكَبِيرَةِ حَاضِرِينَ فِي الْحَفْلَةِ!

(۳) فِي النَّجْفِ الْأَشْرَفِ كُنَّا بِزِيَارَةِ مَرْقَدِ أَمِيرِ الْمُؤْمِنِينَ مُشْتَاقِينَ!

(۴) يَا فَلَاحُ قُمْ بِجَمْعِ مَحْصُولِ مَزْرَعَتِكَ الصَّغِيرَةِ وَحِيدًا وَ لَا تَعْتَمِدْ عَلَى غَيْرِكَ!

۹۰- عَيْنِ مَا لَيْسَتْ فِيهِ «الْجُمْلَةُ الْحَالِيَّةُ»:

(۱) فِي الْآيَاتِ الْقُرْآنِيَّةِ قَدْ أَمَرْنَا أَنْ نُتَنَّقَ أَمْوَالَنَا وَ هِيَ فَانِيَّةٌ!

(۲) طَبَخْتُ وَالدَّتِي طَعَامًا لَذِيذًا لِضِيُوفِنَا الْكِرَامِ وَ هُمْ كَانُوا مُسْتَعْجِلِينَ!

(۳) سَأَلْتُ الْمَدِيرَ عَنِ أَحْدَاثِ طَرِيقِ الْحَيَاةِ وَ الصَّعُوبَاتِ الَّتِي تَوَثَّرَ عَلَيْنَا!

(۴) يَعُودُ لَاعِبُو فَرِيقِنَا مِنَ الْمَلْعَبِ وَ فُوزِهِمْ يَضْمَنُ صُعُودَهُمْ إِلَى الْمَرْحَلَةِ التَّالِيَةِ!

درس ششم: جنگ جهانی

اول و ایران

صفحه‌های ۷۸ تا ۹۱

پاسخ‌گویی به سؤال‌های این درس برای همه دانش‌آموزان اجباری است.

وقت پیشنهادی: ۵ دقیقه

تاریخ (۳)

۹۱- کدام گزاره، درباره نقش آمریکا در جنگ جهانی اول صحیح است؟

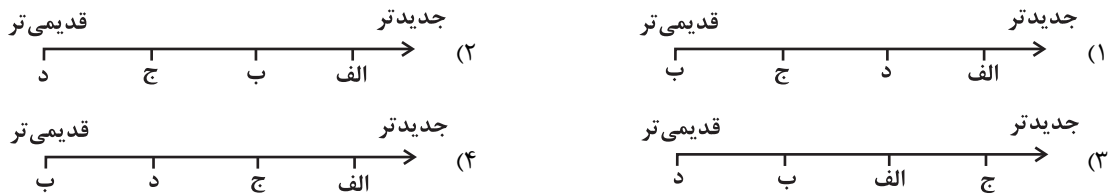
- (۱) از همان ابتدا مستقیماً وارد جنگ شد.
- (۲) با شروع جنگ به متفقین پیوست و توانست موفقیت‌هایی را به دست آورد.
- (۳) در سال‌های پایانی، به آلمان اعلان جنگ داد و بعد از آن دولت‌های متحد تسلیم شدند.
- (۴) در اواخر جنگ به متحدین پیوست و ابتکار عمل را به دست گرفت.

۹۲- کدام گزینه از جمله رخداد‌های بعد از انقلاب روسیه محسوب نمی‌شود؟

- (۱) واگذاری متصرفات گسترده‌ای به متحدین و انعقاد قرارداد صلح با آن‌ها
- (۲) الحاق مناطق متعلق به امپراتوری روسیه به اتحاد جماهیر شوروی
- (۳) تقویت جایگاه شورای کشاورزان و کارگران
- (۴) پیروزی شوروی در جنگ جهانی اول

۹۳- کدام گزینه، تقدم و تأخر زمانی رویدادهای زیر را به درستی نشان داده است؟

- (الف) بستن قرارداد انگلستان با دولت وثوق‌الدوله برای تحکیم سلطه خود در ایران
- (ب) تشکیل اتحاد سه‌گانه توسط آلمان با امپراتوری اتریش - مجارستان و ایتالیا
- (ج) انعقاد معاهده میان انگلستان و روسیه برای پایان دادن به اختلافات خود در ایران، افغانستان و تبت
- (د) شکل‌گیری گروه‌های مخالف علیه تزارها در روسیه و شروع اصلاحات



۹۴- کدام یک از گزینه‌های زیر، از تعهدات آلمان در پیمان صلح ورسای نیست؟

- (۱) ملزم به پرداخت غرامت به دولت‌های متفق شد.
- (۲) متعهد به محدود نگه داشتن توان نظامی خود شد.
- (۳) بخش‌هایی از خاک این کشور به روسیه واگذار شد.
- (۴) مستعمرات این کشور میان متفقین تقسیم شد.

۹۵- یکی از اصلی‌ترین مقدمات بروز قحطی فراگیر ایران در زمان جنگ جهانی اول، چه بود؟

- (۱) اعلام بی‌طرفی ایران در جنگ و حضور روس‌ها در ایران
- (۲) تزلزل و بی‌ثباتی دولت مرکزی ایران در این زمان
- (۳) حضور عثمانی در جنگ و حمایت ایران از عثمانی
- (۴) سیاست‌ها و اقدامات دولت انگلستان در ایران

بهترین درس شما: در هر آزمون بهترین درس شما برایتان پیامک می‌شود. سعی کنید همیشه اول نقاط قوت خود را بشناسید و بررسی کنید که چگونه توانسته‌اید در آن درس بهترین عملکرد را داشته باشید. درباره‌ی بهترین درس خود در هر آزمون با پدر و مادرتان هم گفت‌وگو کنید.

فصل اول: تاریخ‌شناسی

(درس‌های ۱ تا ۳)

صفحه‌های ۱ تا ۲۸

در این بخش، از میان سؤالات تاریخ (۱) و تاریخ (۲) می‌توانید یک مجموعه را انتخاب کنید.
به سؤال‌های ۹۶ تا ۱۰۰ «یا» به سؤال‌های ۱۰۱ تا ۱۰۵ پاسخ دهید.
وقت پیشنهادی: ۵ دقیقه

تاریخ (۱)

۹۶- تفاوت نگاه یک وقایع‌نگار سنتی با یک تاریخ‌نگار نوین در کدام گزینه بهتر تبیین شده است؟

- (۱) در تاریخ‌نگاری نوین به اصل رویدادها می‌پردازیم و از پرداختن به تملّقات، اضافات و افراد غیرمتنفذ پرهیز می‌کنیم.
- (۲) در تاریخ‌نگاری سنتی بر ابعاد فرهنگی و اجتماعی یک پدیده تمرکز چندانی نداریم.
- (۳) در تاریخ‌نگاری نوین برخلاف وقایع‌نگاری سنتی به شرح اقدامات فرمانروایان و امور نظامی و سیاسی نمی‌پردازیم.
- (۴) در تاریخ‌نگاری سنتی در ابعادی وسیع‌تر زمینه‌ها و آثار گوناگون حوادث تاریخی را نیز بررسی و تحلیل می‌کنیم.

۹۷- هر کدام از عبارات زیر به ترتیب به کدام یک از مراحل پژوهش در تاریخ اشاره دارند؟

- کار مورخ همانند کار کارآگاهی است که قصد بازسازی یک صحنه جرم را دارد.
- پیگیری درست این مرحله مانع از بیراهه رفتن پژوهشگر از مسیر درست تحقیق می‌شود.
- تازگی و فایده‌مندی از معیارهای ارزیابی عملکرد مورخ در این مرحله است.

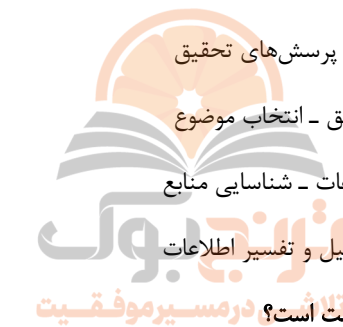
(۱) تحلیل و تفسیر اطلاعات - انتخاب موضوع - تدوین پرسش‌های تحقیق

(۲) تحلیل و تفسیر اطلاعات - تدوین پرسش‌های تحقیق - انتخاب موضوع

(۳) گردآوری و تنظیم اطلاعات - تحلیل و تفسیر اطلاعات - شناسایی منابع

(۴) گردآوری و تنظیم اطلاعات - شناسایی منابع - تحلیل و تفسیر اطلاعات

۹۸- کدام گزینه درباره گاه‌شماری رایج در میان بابلی‌ها درست است؟



تلاش در مسیر موفقیت

تلاش در مسیر موفقیت

تلاش در مسیر موفقیت

تلاش در مسیر موفقیت

تلاش در مسیر موفقیت

تلاش در مسیر موفقیت

تلاش در مسیر موفقیت

تلاش در مسیر موفقیت

تلاش در مسیر موفقیت

تلاش در مسیر موفقیت

تلاش در مسیر موفقیت

تلاش در مسیر موفقیت

تلاش در مسیر موفقیت

تلاش در مسیر موفقیت

تلاش در مسیر موفقیت

تلاش در مسیر موفقیت

تلاش در مسیر موفقیت

تلاش در مسیر موفقیت

(۱) در این گاه‌شماری سال به ۱۲ ماه خورشیدی ۳۰ روزه تقسیم می‌شد.

(۲) برای حل اختلاف سال قمری و خورشیدی هر ۴ سال یک ماه به سال می‌افزودند.

(۳) سال به ۱۲ ماه ۳۰ روزه تقسیم می‌شد و ۵ روز اضافی به آخر ماه دوازدهم اضافه می‌شد.

(۴) در این گاه‌شماری سال به ۱۲ ماه قمری ۳۰ یا ۲۹ روزه تقسیم می‌شد.

۹۹- کدام گزاره، درباره نقشه‌های تاریخی نادرست است؟

- (۱) با پیشرفت و تکامل شیوه‌های پژوهش در تاریخ، مورخان به اهمیت استفاده از این نقشه‌ها پی برده‌اند.
- (۲) از پیامدهای ارتباط جغرافیا و تاریخ، اهمیت یافتن این نقشه‌ها در مطالعه تاریخ است.
- (۳) این نقشه‌ها تنها شامل اطلاعات قلمرو حکومت‌ها، مرزها و پایتخت‌ها بوده است. از موانع و ای‌پی
- (۴) امروزه از این نقشه‌ها، برای ارائه اطلاعات اقتصادی، اجتماعی، فرهنگی و جمعیتی گذشته استفاده می‌شود.

۱۰۰- مطالعه و شناخت دوران بسیار طولانی پیش از تاریخ، عمدتاً متکی به کدام مورد است؟

- (۱) کتاب‌های تاریخی
- (۲) ابزارهای اندازه‌گیری زمان
- (۳) تاریخ شفاهی
- (۴) کاوش‌های باستانی

فصل اول: تاریخ‌شناسی
فصل دوم: ظهور اسلام
(درس‌های ۱ تا ۳)
صفحه‌های ۱ تا ۲۹

اگر به سؤال‌های ۹۶ تا ۱۰۰ پاسخ نداده‌اید، می‌توانید به سؤال‌های ۱۰۱ تا ۱۰۵ پاسخ دهید.

تاریخ (۲)

۱۰۱- کدام یک از گونه‌های تاریخ‌نگاری زیر بعدها با تاریخ محلی، پیوستگی یافت؟

- (۱) تک‌نگاری (۲) تاریخ‌های سلسله‌ای (۳) تاریخ‌های عمومی (۴) تاریخ‌های منظوم

۱۰۲- یکی از عمده‌ترین کارهای مورخان در سنجش اعتبار و نقد روایت‌کننده، کدام است؟

- (۱) بررسی مطابقت یا عدم مطابقت روایت با عقل
(۲) مقایسه منابع تاریخی با سایر منابع موجود
(۳) اعتبارسنجی با تکیه بر دستاوردهای علوم تجربی
(۴) تعیین فاصله زمانی و مکانی بین راوی و خبر

۱۰۳- تطابق کدام روش تاریخ‌نگاری با کتاب نویسنده آن، درست است؟

- (۱) تاریخ‌نگاری ترکیبی ← اخبار الطوال: دینوری
(۲) تاریخ‌نگاری روایی ← مروج الذهب: مسعودی
(۳) تاریخ‌نگاری تحلیلی ← فتوح البلدان: بلاذری
(۴) تاریخ‌نگاری ترکیبی ← تجارب الامم: ابوعلی مسکویه

۱۰۴- کدام عامل از دلایل اصلی مخالفت و دشمنی سران شرک در مقابل دعوت اسلامی بود؟

- (۱) قدرت گرفتن طبقات فقیر و مستضعف
(۲) احساسات دینی و اعتقاد راسخ آن‌ها نسبت به بت‌هایشان
(۳) از میان رفتن آداب و سنت‌های پدران و اجدادشان
(۴) تزلزل موقعیت تجاری و سیاسی شهر مکه

۱۰۵- پس از آنکه سران قریش در جلب رضایت ابوطالب برای دست برداشتن از حمایت رسول خدا (ص) ناکام ماندند، چه تصمیمی گرفتند؟

- (۱) تصمیم گرفتند شبانه از قبایل مختلف به منزل پیامبر (ص)، حمله‌ور شوند.
(۲) تصمیم گرفتند تا از نجاشی پادشاه حبشه بخواهند تا به مسلمانان جا و مکان ندهد.
(۳) تصمیم گرفتند بنی‌هاشم را تحت محاصره اجتماعی و اقتصادی قرار دهند.
(۴) تصمیم گرفتند با انجام اقداماتی از گرایش جوانان و مستضعفان به پیامبر (ص) و بارانش بکاهند.

درس سوم: ویژگی‌ها و انواع شیوه‌های حمل و نقل
صفحه‌های ۴۱ تا ۵۸

پاسخ‌گویی به سؤال‌های این درس برای همه دانش‌آموزان اجباری است.
وقت پیشنهادی: ۵ دقیقه

جغرافیا (۳)

۱۰۶- کدام رویداد تحول عظیمی را در حمل و نقل عهد باستان، پدید آورد و عامل کارایی و سرعت بیشتر وسایل نقلیه در حمل و نقل قرن نوزدهم کدام است؟

(۱) کشف آتش - ساخت هواپیماهای مسافربری

(۲) اختراع چرخ - کشف و استخراج نفت و استفاده از آن به جای زغال سنگ

(۳) ساخت کشتی - گسترش راه‌ها و شبکه‌های جاده‌ای

(۴) اختراع چرخ - اختراع موتور بخار

۱۰۷- اهمیت حمل و نقل در قدرت ملی یک کشور چگونه نمایان می‌شود؟

(۱) دسترسی به تمام نقاط یک سرزمین در کمترین زمان

(۲) استفاده از گذرگاه‌های حمل و نقل به‌عنوان ابزارهای سیاسی

(۳) رفع نیازهای اقتصادی مردم یک کشور در مواقع خاص مثلاً در جنگ

(۴) تقویت روابط بین‌المللی و رفتار کشورها با یکدیگر

۱۰۸- همه عبارت‌ها از دلایل ماهیت جغرافیایی حمل و نقل محسوب می‌شوند؛ به‌جز:

(۱) حمل و نقل با مفاهیمی چون مکان، موقعیت مکانی، مسافت، مبدأ و مقصد سروکار دارد.

(۲) حمل و نقل بر زمین، آب و هوا تأثیر می‌گذارد.

(۳) شبکه‌های حمل و نقل، فضای جغرافیایی را تغییر می‌دهند.

(۴) حمل و نقل با جابه‌جایی در فضای جغرافیایی و ارتباط دادن نواحی به یکدیگر سروکار دارد.

۱۰۹- با توجه به مزایا و محدودیت‌های انواع روش‌های حمل و نقل کدام مورد به‌درستی تدوین شده است؟

(۱) در حمل و نقل هوایی و دریایی به طور مشترک هزینه‌های حوادث فرودگاه، بنادر و خرید هواپیما و کشتی بسیار زیاد است و هر دو برای مسافت‌های طولانی مناسب هستند.

(۲) حمل و نقل جاده‌ای از شیوه‌های متداول حمل و نقل در همه قاره‌های جهان و حمل و نقل ریلی از مهم‌ترین شیوه‌های حمل کالا و مسافر در جهان است. هزینه‌های حوادث پایانه‌ها در حمل و نقل جاده‌ای متوسط و در حمل و نقل ریلی کم هزینه‌تر برآورد می‌شود.

(۳) حمل و نقل جاده‌ای و ریلی به ترتیب برای مسافت‌های کوتاه و نسبتاً دور مناسب هستند و هر دو از نظر دسترسی به نقاط مختلف و توقف در ایستگاه‌های متعدد انعطاف بیشتری نسبت به سایر شیوه‌های حمل و نقل دارند.

(۴) حمل و نقل هوایی و دریایی هر دو به احداث مسیر نیاز ندارند و از هر دو شیوه برای حمل و نقل کالاهای کم حجم و سبک استفاده می‌شود.

۱۱۰- طولانی‌ترین خطوط لوله اصلی نفت و گاز مربوط به کدام یک از کشورهای عضو اوپک است؟

(۱) ایران

(۲) عربستان

(۳) ونزوئلا

(۴) ارمنستان

فصل اول: جغرافیا چیست؟

(درس‌های ۱ و ۲)
صفحه‌های ۱ تا ۱۲

در این بخش، از میان سؤالات جغرافیای ایران و جغرافیا (۲) تنها یک مجموعه را انتخاب کنید.
به سؤال‌های ۱۱۱ تا ۱۱۵ «یا» به سؤال‌های ۱۱۶ تا ۱۲۰ پاسخ دهید.
وقت پیشنهادی: ۵ دقیقه

جغرافیای ایران

۱۱۱- کدام گزاره در رابطه با مفهوم «مکان» عبارت درستی را ارائه می‌دهد؟

- ۱) برخی از فعالیت‌های انسان‌ها در محل معینی انجام می‌شود.
- ۲) تداوم روند تأثیرگذاری و تأثیرپذیری پدیده‌ها سبب تغییر شکل مکان‌ها می‌شود.
- ۳) در هر مکان همه پدیده‌ها بر یکدیگر تأثیر می‌گذارند و برخی از آن‌ها از برخی دیگر تأثیر می‌پذیرند.
- ۴) مکان، از مفاهیم فرعی دانش جغرافیا محسوب می‌شود که اطلاع از آن برای درک این علم مهم است.

۱۱۲- همه موارد زیر عملکرد مثبت انسان در ارتباط با محیط را بیان می‌کنند؛ به جز:

- ۱) تدوین برنامه مدیریت یکپارچه در کل حوضه آبریز دریاچه ارومیه
- ۲) احداث صنایع آبربر در استان سمنان
- ۳) برگزاری مسابقات ورزشی در کوهستان‌های برف‌گیر چهار محال و بختیاری
- ۴) توسعه روش‌های آبیاری نوین و متناسب با محیط در مناطق خشک یزد

۱۱۳- در رابطه با مراحل مختلف یک پژوهش جغرافیایی، کدام مثال به درستی بیان شده است؟

- ۱) پردازش اطلاعات: پژوهشگر با کمک تصاویر ماهواره‌ای، افت سطح آب دریاچه ارومیه و پس‌روی آن را مطالعه می‌کند.
- ۲) بیان مسئله: به نظر می‌رسد خشکسالی، بیکاری و کمبود امکانات از عوامل مهاجرت روستاییان به شهرها هستند.
- ۳) نتیجه‌گیری: بین تقاضای نیروی کار در شهرهای بزرگ و جذب جمعیت در آن‌ها، رابطه‌ای مستقیم وجود دارد.
- ۴) جمع‌آوری اطلاعات: درصد جمعیت بیکار و بی‌سواد و رابطه بین آن‌ها در شهر تبریز، با استفاده از روش‌های آماری مورد تجزیه و تحلیل قرار می‌گیرد.

۱۱۴- جغرافی‌دان کدام مسائل را با هدف رشد و توسعه یک شهر به صورت همه‌جانبه طرح و مطالعه می‌کند؟

- الف) مطالعه بافت جمعیت شهر
 - ب) اشتغال و بیکاری و میزان سواد
 - ج) مطالعه میزان منابع آب شهر
 - د) مطالعه آب و هوا، خاک و ساختار سنی جمعیت
- ۱) «ب» و «د» ۲) «الف» و «ج» ۳) «ج» و «د» ۴) «الف» و «ب»

۱۱۵- کدام مورد در خصوص مراحل روش تحقیق در جغرافیا، عبارت زیر را به درستی تکمیل می‌کند؟

«ممکن نیست بعد از مرحله تدوین فرضیه تحقیق، ...»

- ۱) نتایج تحقیقات قبلی و مرتبط با بیان مسئله تحقیق، مورد بررسی قرار گیرد.
- ۲) پاسخ مسئله تحقیق براساس نتایج حاصل از تجزیه و تحلیل اطلاعات به دست آید.
- ۳) اطلاعات غیرضروری و اطلاعات مفید و مرتبط جمع‌آوری شده، از هم تفکیک شوند.
- ۴) جمع‌آوری اطلاعات مورد نیاز به روش کتابخانه‌ای و گاهی به روش میدانی انجام شود.

فصل اول: ناحیه چیست؟
(درس‌های ۱ و ۲)
صفحه‌های ۱ تا ۱۸

اگر به سؤال‌های ۱۱۱ تا ۱۱۵ پاسخ نداده‌اید، می‌توانید به سؤال‌های ۱۱۶ تا ۱۲۰ پاسخ دهید.

جغرافیا (۲)

۱۱۶- چرا انسان‌ها نواحی مختلفی را پدید می‌آورند؟ به دلیل ...

- (۱) استفاده از شیوه‌ها و ابزارهای متفاوت برای بهره‌برداری از محیط
- (۲) استفاده از معیارهای طبیعی و انسانی متفاوت برای ناحیه‌بندی
- (۳) سطوح متفاوت دانش و فناوری در میان انسان‌ها
- (۴) محدودیت‌ها و موانع طبیعی متفاوت در بین انسان‌ها

۱۱۷- عبارت زیر با کدام گزینه مطابقت دارد؟

«در کشور ما به دلیل گوناگونی آب و هوا، معماری‌های گوناگونی در نقاط مختلف کشور مشاهده می‌شود.»

- (۱) انسان‌ها نواحی را به وجود می‌آورند.
- (۲) نواحی به فعالیت‌های انسان‌ها شکل می‌دهند.
- (۳) نواحی تحت تأثیر تصمیم‌گیری‌های دولت‌ها هستند.
- (۴) نواحی با یکدیگر رابطه و کنش متقابل دارند.

۱۱۸- هر کدام از موارد زیر، با کدام ملاک روابط بین انسان و ناحیه ارتباط دارد؟

الف) برای عبور قطار در ناحیه کوهستانی و برف‌گیر سوئیس تونل و پل احداث شده است.

ب) بالا رفتن قیمت برنج وارداتی آسیا، نگرانی کشورهای واردکننده را در زمینه تغذیه مردم افزایش داده است.

ج) مردم ناحیه مسلمان‌نشین میانمار در نتیجه پاکسازی قومی دولت میانمار به مرزهای بنگلادش درخواست پناهندگی داده‌اند.

(۱) نواحی به فعالیت‌های انسان‌ها شکل می‌دهند - نواحی با یکدیگر رابطه و کنش متقابل دارند - نواحی تحت تأثیر تصمیم‌گیری‌های سیاسی حکومت‌ها هستند.

(۲) انسان‌ها نواحی را به وجود می‌آورند - نواحی با یکدیگر رابطه و کنش متقابل دارند - نواحی به فعالیت‌های انسان‌ها شکل می‌دهند.

(۳) نواحی به فعالیت‌های انسان‌ها شکل می‌دهند - انسان‌ها نواحی را به وجود می‌آورند - نواحی با یکدیگر رابطه و کنش متقابل دارند.

(۴) نواحی با یکدیگر رابطه و کنش متقابل دارند - نواحی تحت تأثیر تصمیم‌گیری‌های سیاسی حکومت‌ها هستند - انسان‌ها نواحی را به وجود می‌آورند.

۱۱۹- کدام گزینه با تصویر روبه‌رو، تناسب و هماهنگی بیشتری دارد؟

(۱) یک ناحیه انتقالی بین سه استان کرمان، سیستان و بلوچستان و خراسان جنوبی تشکیل شده است.

(۲) اثر فعالیت‌های انسانی یا عوامل طبیعی امکان دارد وسعت یک ناحیه کم یا زیاد شود.

(۳) تعیین دقیق مرزهای نواحی به‌ویژه در نواحی انسانی دشوارتر از نواحی طبیعی است.

(۴) یک ناحیه آب و هوایی، بین چند مرز اداری مجاور قرار گرفته است.

۱۲۰- کدام مورد، بیانگر نتیجه درستی از متن زیر است؟



«کشورهای واقع در عرض‌های بالا هم‌زمان با راهسازی، تمهیداتی از قبیل ماشین‌های برف‌روب مجهز به GPS برای پاکسازی جاده‌ها داشته‌اند.»

(۱) انسان‌ها برای زندگی و سازگاری با محیط طبیعی، از شیوه‌ها و ابزارهای متفاوتی استفاده می‌کنند.

(۲) هر ناحیه طبیعی در کره زمین به‌طور حتم با دیگر نواحی کنش متقابل اقتصادی و فرهنگی دارد.

(۳) انسان‌ها با پیشرفت در دانش و تولید ابزار و فناوری بر محیط‌های طبیعی غلبه کرده و آن را تغییر می‌دهند.

(۴) هر حکومتی با تصمیم‌گیری‌های سیاسی خاصی، نحوه استفاده از قابلیت‌های محیط‌های طبیعی را مشخص می‌کند.

فلسفه دوازدهم

پاسخ‌گویی به سؤال‌های این درس برای همه دانش‌آموزان اجباری است.

وقت پیشنهادی: ۱۰ دقیقه

درس پنجم: خدا در فلسفه

(قسمت اول)

درس ششم: خدا در فلسفه

(قسمت دوم)

صفحه‌های ۲۹ تا ۵۱

۱۲۱- برای رد کردن برهان مشهور ارسطو در اثبات وجود خدا، اثبات کدام گزاره ضروری است؟

(۱) هر موجودی در کامل‌ترین درجه وجودی خود قرار دارد.

(۲) نظم در جهان وجود ندارد، بلکه ما جهان را منظم می‌پنداریم.

(۳) طبیعت و جهان مادی، نمی‌تواند منشأ غیرمادی داشته باشد.

(۴) جهان هستی، یکپارچه ثابت است و تغییری در آن نیست.

۱۲۲- کدام مورد درباره برهان دکارت بر وجود خدا درست است؟

(۱) نتیجه برهان دکارت، که اثبات وجود خداست، در مقدمات او مفروض پنداشته شده است.

(۲) در برهان دکارت، تصور وجودی نامتناهی فرض شده، درحالی‌که انسان قادر به ساخت آن نیست.

(۳) داشتن ادراکی از وجودی نامتناهی در انسان ناشی از یک موجود متناهی است.

(۴) در مقدمه اول برهان دکارت، خالقیت خداوندی که ازلی و ابدی است، متصور می‌شود.

۱۲۳- بنابر اعتقاد دیوید هیوم، برهان نظم به ترتیب چه توانایی و چه ناتوانی‌ای دارد؟

(۱) اثبات وجود ازلی و ابدی - اثبات یک ناظم و خالق

(۲) اثبات یک ناظم و خالق - اثبات وجود ازلی و ابدی

(۳) اثبات وجود ازلی و ابدی - اثبات یک خالق نامتناهی

(۴) اثبات یک ناظم مدبّر - اثبات وجود خالق جهان

۱۲۴- تفاوت فیلسوفانی مانند ویلیام جیمز و کاتینگهام با افرادی مانند کانت و دکارت، درباره مقوله «خدا» چیست؟

(۱) آن‌ها بر خلاف کانت و دکارت به مسئله خدا توجه نداشتند.

(۲) استدلال‌های جیمز و کاتینگهام بر اثبات خداوند، از جنس تجربی و حسی بود.

(۳) فیلسوفانی مثل جیمز و کاتینگهام خداوند را دلیل اصلی معناداری زندگی می‌دانستند.

(۴) باور فیلسوفانی مثل جیمز و کاتینگهام به خدا، سوار بر براهین عقلانی در اثبات او نبود.

۱۲۵- کدام گزینه، از مقدمات برهان فارابی بر اثبات واجب شمرده نمی‌شود؟

(۱) فقط در صورتی که علت وجود داشته باشد، معلول هم هست.

(۲) ممکن است یک علت، در عین حال معلول هم باشد.

(۳) هر چه واقعیت دارد، باید دارای علتی باشد.

(۴) بی‌شک، موجوداتی در جهان وجود دارند.

توجه به اشتباهات: داشتن ۱۰ تا ۱۵ اشتباه در هر آزمون قابل قبول است. اشتباهات شما معلم‌های خوبی برای پیشرفت شما هستند. وقتی به یک سؤال اشتباه جواب می‌دهید، یعنی آن موضوع را ناقص یاد گرفته‌اید و معمولاً با یک تلنگر یادگیری‌تان کامل می‌شود. پس به سراغ اشتباهات بروید. کارنامه اشتباهات را می‌توانید در همان روز آزمون از صفحه شخصی خود دریافت کنید.

۱۲۶- کدام گزینه محال بودن تسلسل نامتناهی علل را می‌رساند؟

- (۱) وجود علت‌های بی‌شمار در خارج
(۲) وجود یک معلول در واقعیت
(۳) اصل سنخیت میان علت و معلول
(۴) اتفاق در معنای چهارم

۱۲۷- کدام مورد از نتایج استدلال ابن‌سینا برای اثبات وجود خدا است؟

- (۱) ذات موجودات جهان پیرامون ما از حالت امکانی خارج شده‌اند.
(۲) موجودات از نظر ذات به واجب و ممکن بالذات تقسیم می‌شوند.
(۳) اشیای این جهان با وجود تعداد نامحدودشان، نیازمند واجب بالذات‌اند.
(۴) حتی با فرض تسلسل علل نامتناهی، نیاز ممکنات به واجب حفظ می‌شود.

۱۲۸- کدام مورد از تفاوت‌های بیان ملاصدرا با بیان ابن‌سینا در اثبات وجود خداست؟

- (۱) اشیای جهان در وجود خود محتاج خداوند هستند، نه در ماهیت خود.
(۲) این هستی است که در حد تساوی بین وجود و عدم است، نه چیستی.
(۳) وجود اشیای جهان از وجود خدا جدا نشده، بلکه متعلق به آن است.
(۴) موجودات جهان بر حسب وجود خود، نیازمند واجب شدن هستند.

۱۲۹- تفاوت نگاه ملاصدرا و ابن‌سینا در زمینه نیازمندی موجودات در کدام عبارت به‌درستی ذکر نشده است؟

- (۱) نوع نگاه ملاصدرا متمرکز است بر خود واقعیت موجود، نه ماهیت و حالت امکانی آن.
(۲) در حالی که ابن‌سینا نیازمندی را در قبل از وجود جست‌وجو می‌کند، ملاصدرا این نیازمندی را در آنچه موجود است، می‌کاود.
(۳) مبانی فکری ملاصدرا و ابن‌سینا در مورد وجود و ماهیت باعث تفاوت دیدگاه این دو متفکر در این زمینه شده است.
(۴) ابن‌سینا با طرح امکان ذاتی موجودات، نیازمندی موجودات را بعد از پیدایش به شکل محسوس‌تری تبیین می‌کند.

۱۳۰- کدام گزاره در حیطه معناداری حیات از دیدگاه فلاسفه مسلمان نادرست است؟

- (۱) فیلسوفان مسلمان می‌گویند ابتدا باید با خدا ارتباط معنوی برقرار کرد و بعد به اثبات عقلانی وی پرداخت.
(۲) یکی از معیارهای زندگی معنادار، اعتبار داشتن آرمان‌های مقدس و فراتر از زندگی مادی است.
(۳) اشتیاق و ذوق فطری ممکنات به کمالات و خیرها سبب بقای مخلوقات است.
(۴) فلاسفه مسلمان اعتقاد به وجود خدا و نقش آن در حیات معنوی و اجتماعی انسان را همانند نقش آب در حیات جسمانی بشر می‌دانند.

اقسام استدلال استقرایی

قضیه حمله

صفحه‌های ۳۹ تا ۶۱

پاسخ‌گویی به سؤال‌های این درس برای همه دانش‌آموزان اجباری است.

وقت پیشنهادی: ۱۰ دقیقه

منطق

۱۳۱- کدام گزینه در توضیح تمثیل نادرست است؟

- (۱) نوعی استدلال است که به صرف مشابهت ظاهری، حکم یکی را به دیگری تسری می‌دهد.
- (۲) یکی از روش‌ها در توضیح و فهم مطالب است.
- (۳) در حوزه صنایع هوایی کاربرد دارد.
- (۴) بسیاری از روان‌شناسان از این روش استفاده می‌کنند.

۱۳۲- کدام گزینه از اقسام استقرا نیست؟

- (۱) همه دانشجویان کارت دانشجویی دارند، پس سعید نیز دانشجو است.
- (۲) نمره چشمم به خاطر کار با گوشی ضعیف شده است؛ تو هم کمتر از گوشی استفاده کن که چشمت ضعیف نشود.
- (۳) آب در دمای ۱۰۰ درجه به جوش می‌آید؛ این قانون در قطب شمال نیز صادق است.
- (۴) نفیس‌ترین کتاب کتابخانه سر جایش نیست، پس دزدیده شده است.

۱۳۳- استدلال داده شده، چه نوع استدلالی است؟

«تجربه به من می‌گوید: رشته‌های علوم انسانی، مخصوصاً رشته فلسفه بازار کار ندارد. وضعیت رشته‌های جغرافیا و تاریخ هم مانند فلسفه است.»

- (۱) استقرای تعمیمی (۲) استدلال قیاسی (۳) استقرای تمثیلی (۴) استنتاج بهترین تبیین

۱۳۴- کدام یک از استدلال‌های زیر، قوی‌تر از سایر استدلال‌ها می‌باشد؟

- (۱) مریخ و زهره مانند زمین سیاراتی جامد هستند که به دور خورشید می‌گردند، پس امکان حیات در آن‌ها وجود دارد.
- (۲) این دو خانه از نظر مترایز مشابه‌اند و در یک آپارتمان واقع شده‌اند؛ بنابراین قیمتشان نیز باید حدوداً برابر باشد.
- (۳) بیل گیتس و ایلان ماسک هر دو ثروتمند و فعال در حوزه تکنولوژی هستند، پس اخلاقیاتشان نیز باید شبیه به هم باشد.
- (۴) جیوه و آب، هر دو در دمای اتاق مایع هستند؛ پس آب نیز باید مانند جیوه رسانای جریان الکتریکی باشد.

۱۳۵- نوع استدلال کدام گزینه با سایر گزینه‌ها متفاوت است؟

- (۱) چند نفر از دوستان من فلسفه خوانده‌اند و بیکارند، پس رشته فلسفه بازار کار خوبی ندارد.
- (۲) زندگی مثل یک بازی دسته‌جمعی است که گاهی برای رسیدن به هدف‌ها نیاز به تقلب داری.
- (۳) یکی از معلمان امروز سیاه پوشیده است، درحالی که امروز روز عزاداری نیست، پس احتمالاً یکی از نزدیکانش فوت کرده است.
- (۴) برخی متخصصین طب سنتی اعتقاد دارند که کرونا نیز مانند هر بیماری عفونی‌ای با داروهای گیاهی قابل درمان است.

۱۳۶- در کدام گزینه فقط جملاتی که قضیه محسوب می‌شود به چشم می‌خورد؟

(۱) گر حکم شود که مست گیرند در شهر هر آنکه هست گیرند. (۲) کم گوی و گزیده گوی چون در.

(۳) که گفت برو دست رستم ببند. (۴) سعدیا مرد نکونام نمیرد هرگز.

۱۳۷- در کدام یک از ابیات زیر، قضایای حملی بیشتری یافت می‌شود؟

(۱) تو بیا مست در آغوش من و دل خوش دار مستی‌ات با بغلت، هر دو گناهی با من

(۲) عاشق شو ارنه روزی کار جهان سرآید ناخوانده نقش مقصود از کارگاه هستی

(۳) شیرینی فراق کم از شور وصل نیست گر عشق مقصد است، خوشا لذت مسیر

(۴) چه غریبانه تو با یاد وطن می‌نالی من چه گویم که غریب است دلم در وطنم

۱۳۸- در کدام گزینه فعل جمله همان نسبت است؟

(۱) مشهد پایتخت معنوی ایران است. (۲) در این مدرسه معلم پرورشی نیست.

(۳) امروز دکتر به مطب نمی‌آید. (۴) خدا در همه جا و در همه مکان است.

۱۳۹- در کدام گزینه قضیه‌ای وجود دارد که نه کلیه است و نه جزئی؟

(۱) عقل تنها ابزاری است که می‌تواند با سایر ابزارهای شناخت تعامل و همکاری کند.

(۲) آن عقلی کامل و دارای حکمت است که انسان را به اخلاق و شرافت هدایت کند.

(۳) عقل هر کس به اندازه تواضع و فروتنی اوست و موجب کمتر سخن گفتن می‌شود.

(۴) عقل هم‌ریشه با عقال به معنای افسار حیوان است و افسار نفس محسوب می‌شود.

۱۴۰- نوع قضیه مطرح شده در کدام گزینه با سایر گزینه‌ها متفاوت است؟

(۱) باهم‌شماری، معادل پارسی واژه قیاس است. (۲) کانت، صاحب کتاب سنجش خرد ناب می‌باشد.

(۳) انسان از ریشهٔ نسیان و فراموشی است. (۴) دادگاه به دو قسم حقوقی و جزایی تقسیم می‌شود.

امکان شناخت
ابزارهای شناخت
صفحه‌های ۴۳ تا ۵۷

پاسخ‌گویی به سؤال‌های این درس برای همه دانش‌آموزان اجباری است.
وقت پیشنهادی: ۱۰ دقیقه

فلسفه یازدهم

۱۴۱- کدام گزینه با سایر گزینه‌ها ناسازگار است؟

(۱) انسان قادر به شناخت اشیا، همان‌گونه که هستند، نیست.

(۲) شناخت انسان همیشه خطا و اشتباه است.

(۳) انسان علاوه بر امور محسوس، امور نامحسوس را هم می‌تواند بشناسد.

(۴) هیچ یک از علوم انسان، مطابق با واقع نیست و نمی‌توان از خارج خبر داد.

۱۴۲- این گزاره که «روشن و معلوم است که ما از خود و جهان پیرامون، شناختی داریم»، به کدامیک از حیطه‌های معرفت‌شناسی مربوط می‌شود؟

(۴) امکان شناخت

(۳) ماهیت شناخت

(۲) حدود شناخت

(۱) ابزارهای شناخت

۱۴۳- کدام گزاره با توجه به مباحث معرفت‌شناسی، نادرست است؟

(۱) با توجه به روشن بودن معنا و مفهوم شناخت، می‌توان گفت که درباره آن هیچ ابهامی نمی‌تواند وجود داشته باشد.

(۲) اگرچه امکان معرفت یک امر بدیهی و روشن است، اما گاهی همین امر بدیهی، در گذشته و حال، انکار شده است.

(۳) گاهی ممکن است در مورد یک موضوع واحد، دو نظر وجود داشته باشد و هر دوی آن‌ها غلط و نادرست باشد.

(۴) شناخت ما از جهان و خود، بسیار محدود است و حقایق فراوانی وجود دارند که آن‌ها را نمی‌دانیم و نمی‌شناسیم.

۱۴۴- دانش‌آموزی در درس فلسفه، پس از تحلیل تست به علت نادرستی گزینه انتخابی خود پی می‌برد و نکات جدید را در کتاب یادداشت می‌کند؛

پیش‌فرض عمل این دانش‌آموز کدام است؟

(۲) محدودیت و خطا در شناخت و معرفت

(۱) تدریجی بودن فرایند شناخت

(۴) اصلاح دانش گذشته و دستیابی به دانش جدید

(۳) پذیرش امکان شناخت توأم با قبول خطا در شناخت

۱۴۵- ابزار عقل در کدامیک از موارد زیر دخیل نیست؟

(۴) دریافت شهودی

(۳) شناخت عقلی

(۲) شناخت تجربی

(۱) درون‌نگری

۱۴۶- کدام عبارت درباره شناخت عقل درست است؟

- ۱) عقل بدون کمک گرفتن از حس، زمینه‌های لازمی را برای شناخت تجربی فراهم می‌کند.
- ۲) عقل با تأمل در حالات درونی نفس، بدون کمک گرفتن از دیگر ابزارها به شناخت می‌رسد.
- ۳) عقل می‌تواند با تعمیم دادن مشاهدات حسی به شناخت‌هایی درباره کل هستی دست یابد.
- ۴) عقل یافته‌هایی درباره کل هستی دارد که به قدری معتبرند که بر پایه آن‌ها زندگی می‌کنیم.

۱۴۷- بیت «دوش وقت سحر از غصه نجاتم دادند/ واندر آن ظلمت شب آب حیاتم دادند» به کدام یک از ابزارهای معرفت اشاره می‌کند؟

- ۱) ابزاری که شناخت حاصل از آن به قدری برای ما معتبر است که بر پایه آن زندگی می‌کنیم.
- ۲) ابزاری که استفاده از آن مستلزم تقویت ایمان و تعالی بخشیدن به نفس است که تهذیب آن گام‌به‌گام حاصل می‌شود.
- ۳) ابزاری که می‌تواند تفاوت‌های اشیای مختلفی را که در جهان پیرامون انسان وجود دارند، دریابد.
- ۴) ابزاری که توانایی درک حقایقی دارد که حس قادر به آن نیست؛ حقایقی که می‌توانند محسوس یا نامحسوس باشند.

۱۴۸- کدام گزینه در مورد برترین شهود نادرست است؟

- ۱) دریافت‌کننده اصلی وحی، پیامبران هستند؛ اما دیگران می‌توانند با تهذیب نفس به آن دست بیابند.
- ۲) پیامبران الهی هیچ‌گونه دخل و تصرفی در دریافت و محتوا و داده‌های وحیانی نداشته‌اند.
- ۳) آگاهی مخاطبان از حقایق موجود در داده‌های آن، به میزان توانایی و همت فراگیرنده بستگی دارد.
- ۴) این معرفت، مخصوص پیامبران است و هیچ انسان دیگری نمی‌تواند به آن دست بیابد.

۱۴۹- کدام گزینه از نتایج نپذیرفتن شناخت حاصل از تعقل محض، نیست؟

- ۱) امکان حصول درکی از کل هستی و وجود، فقط با شناخت تجربی ممکن می‌شد.
- ۲) ریاضیات و قواعد هندسی که حاکم بر اشکال مختلف هستند، ابطال می‌شدند.
- ۳) همه علوم و معارفی که انسان از طریق روش تجربی به آن‌ها رسیده است، متزلزل می‌شدند.
- ۴) قادر نبودیم در شناخت اشیای طبیعی پیرامون خود، از شناخت صرف حسی فراتر رویم.

۱۵۰- کسی که ادعاهای زیر را مطرح می‌کند، به ترتیب با کدام یک از ابزارهای شناخت خود حکم کرده است؟

- الف) شنوایی ابزاری معتبر است که اصوات را مطابق واقعیتشان درک می‌کند.
- ب) طبق آنچه در برخی احادیث نقل شده، نگاه محبت‌آمیز به چهره والدین عبادت است.
- پ) دیروز بعد از خوردن یک بادام تلخ، یک قاشق عسل خوردم، ولی به اشتباه، حس کردم آن هم تلخ است.
- ۱) حس - حس و قلب - حس
عقل - حس و عقل - حس و عقل
- ۲) حس و عقل - حس و عقل - حس و عقل
- ۳) حس و عقل - قلب و عقل - حس
عقل - حس و عقل - حس و عقل
- ۴) حس و عقل - عقل - حس و عقل

اقتصاد

پاسخ‌گویی به سؤال‌های این درس برای همه دانش‌آموزان اجباری است.
وقت پیشنهادی: ۱۰ دقیقه

بازیگران اصلی در میدان اقتصاد
(درس هفتم)
اقتصاد رشد و پیشرفت
(درس هشتم)
صفحه‌های ۶۷ تا ۹۱

۱۵۱- کدام گزینه دربردارنده پاسخ صحیح پرسش‌های زیر است؟

الف) کشور انگلستان در سال ۱۷۰۱ کدام قانون را تصویب کرد؟

ب) در اواخر قرن هجدهم و اوایل قرن نوزدهم، کدام کشورها، تعرفه‌های حمایتی متعددی بر کالاهای وارداتی وضع کردند؟

ج) نتیجه تشکیل کنفرانس پولی و مالی سازمان ملل (برتن وودز) در سال ۱۹۴۴ چه بود؟

د) در سال ۱۹۴۷، ۲۳ کشور کدام قرارداد غیررسمی را امضا کردند و بعدها این قرارداد تبدیل به چه شد؟

۱) الف) ممنوعیت واردات هر نوع پوشاک با ابریشم ایرانی یا هندی یا چینی، ب) کانادا - مکزیک - فرانسه، ج) سازمان دائمی تجارت جهانی، د) بانک

جهانی توسعه - صندوق بین‌المللی پول

۲) الف) ممنوعیت صادرات هر نوع مواد غذایی به کشورهای ایران، هند و یا چین، ب) آلمان - اروپای شرقی - ایالات متحده، ج) بانک جهانی توسعه و

صندوق بین‌المللی پول، د) گات - سازمان دائمی تجارت جهانی

۳) الف) ممنوعیت واردات هر نوع پوشاک با ابریشم ایرانی یا هندی یا چینی، ب) آلمان - اروپای شرقی - ایالات متحده، ج) بانک جهانی توسعه و

صندوق بین‌المللی پول، د) گات - سازمان دائمی تجارت جهانی

۴) الف) ممنوعیت صادرات هر نوع مواد غذایی به کشورهای ایران، هند و یا چین، ب) آلمان - اروپای شرقی - ایالات متحده، ج) سازمان دائمی تجارت

تلاشی در مسیر موفقیت

جهانی، د) بانک جهانی توسعه - صندوق بین‌المللی پول

۱۵۲- اگر جمعیت غیرفعال، فعال و شاغل یک جامعه به ترتیب برابر با ۳,۰۰۰,۰۰۰، ۶,۰۰۰,۰۰۰ و ۳,۶۰۰,۰۰۰ نفر باشد، آنگاه:

الف) نرخ بیکاری برابر با چند درصد است؟

ب) ۲,۰۰۰,۰۰۰ نفر از جمعیت دانشجویان کشور (که قبلاً نه کاری داشته و نه در جست‌وجوی شغلی بوده‌اند) فارغ‌التحصیل شده و تصمیم به ورود به

بازار کار گرفتند، اگر فقط تعداد ۸۰۰,۰۰۰ نفر از فارغ‌التحصیلان جدید بتوانند برای خود شغلی پیدا کنند، نرخ جدید بیکاری در این کشور چند درصد

خواهد شد؟

ج) اگر در این کشور رکود اقتصادی داشته باشیم، آنگاه این کشور دارای کدام نوع از بیکاری است؟

۲) الف) ۴۰ درصد ب) ۴۵ درصد ج) بیکاری دوره‌ای

۱) الف) ۶۰ درصد ب) ۴۵ درصد ج) بیکاری ساختاری

۴) الف) ۴۰ درصد ب) ۳۵ درصد ج) بیکاری دوره‌ای

۳) الف) ۶۰ درصد ب) ۸۰ درصد ج) بیکاری ساختاری

۱۵۳- به ترتیب کدام گزینه صحیح یا غلط بودن عبارات زیر را به درستی مشخص می کند؟

- در فقر نسبی همیشه تعریف فقر نسبت به وضعیتی که ما در آن هستیم صورت می گیرد. از این رو معیار فقر در نواحی و زمان های مختلف متفاوت خواهد بود.

- روش کلی در تعیین میزان فقر آن است که نیازمندی های افراد و یا خانوار را با توانمندی های آنان برای دستیابی به آن نیازها مقایسه کنیم.

- مطابق با مفهوم فقر نسبی می توان معیاری برای سنجش میزان فقر در نظر گرفت، به عنوان مثال، مطابق با معیار بانک جهانی، افرادی که روزانه زیر ۱/۸ دلار درآمد دارند زیر خط فقر هستند.

- در شاخص فقر مطلق، ارزش دلار از طریق محاسبه نرخ ارز رایج در بازار به دست می آید.

(۱) ص - غ - ص - غ (۲) غ - ص - ص - غ (۳) غ - غ - ص - ص (۴) ص - ص - غ - غ

۱۵۴- اگر سرمایه، دانش فنی و نیروی کار در هر سه کشور زیر برابر باشد، آنگاه با توجه به

جدول روبه رو:

کشور	منفعت حاصل از تولید کالای A	منفعت حاصل از تولید کالای B
ایران	۴۰	۷۰
هند	۳۰	۸۰
چین	۶۰	۵۰

الف) کدام کشور در تولید کالای A و کدام کشور در تولید کالای B مزیت مطلق دارد؟

ب) کشور ایران در تولید کدام محصول مزیت نسبی دارد؟

ج) کدام عبارت در خصوص مبادلات کشور هند صحیح است؟

- (۱) الف) هند - چین ب) کالای B ج) کشور هند باید کالای A را در داخل تولید کند و کالای B مورد نیاز خود را از کشور چین وارد کند.
- (۲) الف) هند - چین ب) کالای A ج) کشور هند باید کالای B را در داخل تولید کند و کالای A مورد نیاز خود را از کشور چین وارد کند.
- (۳) الف) چین - هند ب) کالای A ج) کشور هند باید کالای A را در داخل تولید کند و کالای B مورد نیاز خود را از کشور چین وارد کند.
- (۴) الف) چین - هند ب) کالای B ج) کشور هند باید کالای B را در داخل تولید کند و کالای A مورد نیاز خود را از کشور چین وارد کند.

۱۵۵- عبارات کدام گزینه به عقاید طرفداران نظام اقتصادی اسلام اشاره ندارد؟

(۱) نه سرمایه اصل است، نه آزادی بازار، نه دخالت دولت و نه حتی حکومت طبقه کارگر

(۲) آنچه مبنای تعاملات اقتصادی را تعیین می کند، عدالت و توازن اجتماعی است.

(۳) با مالکیت بی حدود مرز و اقتدار مطلق سرمایه دارها که از طریق بازار آزاد اعمال می شود موافق نیست.

(۴) دولت ها موظفاند با قرار دادن قوانینی سخت گیرانه بر مالکیت و سرمایه اندوزی، جلوی ظلم و ستم سرمایه دارها را بگیرند و از اقشار ضعیف حمایت کنند.

۱۵۶- کدام گزینه مبین پاسخ درست سؤالات زیر است؟

(الف) کدام مورد از ویژگی‌های اقتصاد «تک محصولی» در فضای جهانی است؟

(ب) کدام گزینه در ارتباط با کشوری که می‌خواهد به وضعیت استقلال و استحکام اقتصادی نزدیک شود، نادرست است؟

(ج) زندگی عموم انسان‌ها در جامعه شهری به خاطر و تولید براساس مزیت، اقتصادی است.

(۱) (الف) تخصص‌گرا و مقاوم، (ب) به علم و فناوری و اقتصاد دانش‌بنیان توجه بیشتری داشته باشد. (ج) غیرتخصصی بودن، چندمحصولی

(۲) (الف) آسیب‌پذیر و شکننده، (ب) با خلق مزیت‌های جدید اقتصادی، امکان تأمین برخی نیازهای مهم و اساسی را از خارج کشور فراهم کند.

(ج) تخصص‌گرایی، تک محصولی

(۳) (الف) آسیب‌پذیر و شکننده، (ب) به علم و فناوری و اقتصاد دانش‌بنیان توجه بیشتری داشته باشد. (ج) تخصص‌گرایی، تک‌محصولی

(۴) (الف) تخصص‌گرا و مقاوم، (ب) با خلق مزیت‌های جدید اقتصادی، امکان تأمین برخی نیازهای مهم و اساسی را از خارج کشور فراهم کند.

(ج) تخصص‌گرایی، وابسته

۱۵۷- کدام گزینه از مزایای استفاده از اصل مزیت مطلق و نسبی نیست؟

(۱) تولیدکنندگان برای فروش محصولات خود به بازارهای بزرگ‌تری دسترسی خواهند داشت.

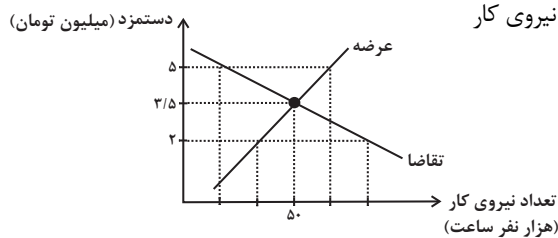
(۲) با استفاده درست از منابع و سرمایه‌ها، از اسراف آن‌ها جلوگیری می‌شود.

(۳) با مبادله با دیگر کشورها، مشکل کمیابی منابع کشور حل می‌شود.

(۴) مصرف‌کنندگان با استفاده از کالاهای با کیفیت‌تر، رفاه بیشتری خواهند داشت.



۱۵۸- با توجه به نمودار زیر که مربوط به بازار نیروی کار در یک جامعه فرضی است، کدام گزینه صحیح است؟



(۱) در سطح دستمزد ۵ میلیون تومان، بازار به تعادل می‌رسد. یعنی دستمزد درخواستی نیروی کار

برای اشتغال با دستمزد پرداختی از سوی کارفرما برابر است.

(۲) در حالت مازاد عرضه (سطح دستمزد ۳/۵ میلیون تومان) چون گروهی از

افراد بیکار هستند، حاضرند با سطح دستمزد پایین‌تری کار را انجام دهند؛ در

نتیجه دستمزد تا سطح رسیدن به دستمزد تعادلی افزایش می‌یابد.

(۳) در سطح دستمزد ۲ میلیون تومان بازار با مازاد تقاضا روبه‌رو است. در این سطح از دستمزد به دلیل پایین بودن آن، مؤسسات و بنگاه‌ها تمایل زیادی به

استخدام نیروی کار دارند ولی نیروی کار حاضر به استخدام با این سطح از دستمزد نیست.

(۴) نمودار عرضه صعودی است و عرضه‌کننده نیروی کار صاحبان شرکت‌ها و کارخانه‌ها یا سرمایه‌گذارانی هستند که نیروی کار را استخدام می‌کنند.

۱۵۹- موارد کدام گزینه تکمیل کننده جاهای خالی عبارات زیر است؟

الف) در اقتصاد ایران عامل ... بر بی ثباتی بازار کار و فعالیت اقتصادی اثر منفی قابل توجهی گذاشته است و از جمله عوامل مهم بیکاری و رکود به شمار می رود.

ب) یکی از وظایف دولت‌ها در هر کشوری ... است و دولت‌ها موظفاند از طریق ... و ... با فقر و بیکاری مبارزه کنند.

ج) مردم برای حفاظت از پیشرفت‌های اقتصادی خود در مقابل ویروس فقر و همچنین محافظت از یکدیگر در برابر فقر و نابرابری، می‌توانند از طریق ...، ...، ... و ... عمل کنند.

۱) الف) واردات بی‌رویه کالاهای مشابه ب) اجرای سیاست‌های فقرزدایی و برقرار کردن عدالت - جلوگیری از بی‌ثباتی قیمت‌ها - افزایش نرخ‌های مالیاتی ج)

ایجاد نهادهای توانمندسازی - خیریه و کمک‌های مردمی - تأسیس صندوق‌های قرض‌الحسنه - فعالیت‌های جهادی

۲) الف) واردات بی‌رویه کالاهای مشابه ب) جلوگیری از بی‌ثباتی قیمت‌ها - حمایت از شرکت‌های تولیدی - مبارزه با فساد ج) انجام فعالیت‌های جهادی -

ایجاد فضای مناسب کسب و کار - ارزان فروختن خدمات و محصولات خود - پرداخت مالیات بیشتر

۳) الف) بی‌ثباتی در قیمت‌ها ب) اجرای سیاست‌های فقرزدایی و برقرار کردن عدالت - حمایت از شرکت‌های تولیدی - مبارزه با فساد ج) ایجاد نهادهای

توانمندسازی - خیریه و کمک‌های مردمی - تأسیس صندوق‌های قرض‌الحسنه - فعالیت‌های جهادی

۴) الف) بی‌ثباتی در قیمت‌ها ب) جلوگیری از بی‌ثباتی قیمت‌ها - اجرای سیاست‌های فقرزدایی - برقراری عدالت ج) ایجاد ثبات در بازار کار - پرداخت مالیات

بیشتر - استخدام بیشتر نیروی کار - مصرف‌گرایی کمتر

۱۶۰- از نظر علم اقتصاد به ترتیب، «چه کسی بیکار محسوب می‌شود» و «کسی که پس از فارغ‌التحصیلی از دانشگاه به‌تازگی وارد بازار کار شده است ولی با

وجود ارائه رزومه خود نتوانسته هنوز مشغول به کار شود»، بیکاری او در کدام دسته از انواع بیکاری قرار می‌گیرد؟

۱) کسی که از جست‌وجوی شغل دلسرد شده است. - بیکاری ساختاری

۲) کسی که به صورت پاره‌وقت مشغول به کار است. - بیکاری ساختاری

۳) همه کسانی که در غیر از زمینه تخصصی‌شان مشغول به کار و فعالیت هستند. - بیکاری اصطلاحی

۴) کسی که بالاتر از ۱۵ سال دارد و در جست‌وجوی شغل است ولی کاری پیدا نمی‌کند. - بیکاری اصطلاحی

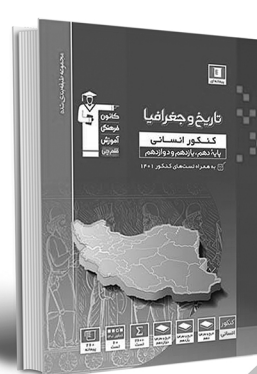
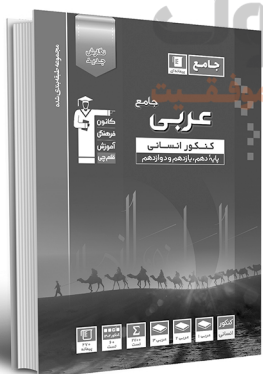
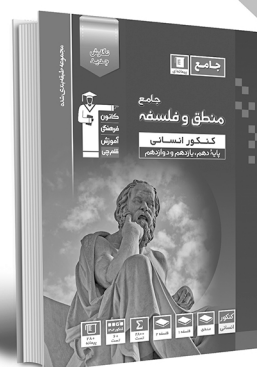
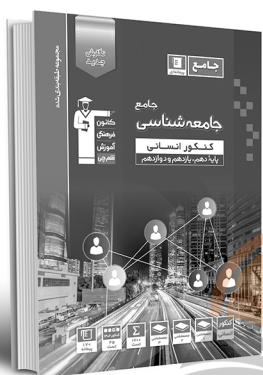
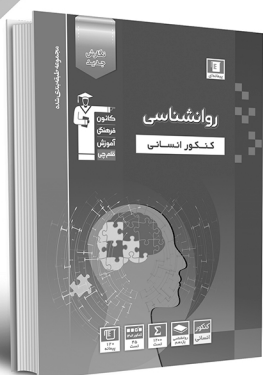


کانون
فرهنگی
آموزش
قلم چی

کتاب‌های آیة انسان را



پیمانگانای تمبرین کنید



فلسفه
تاریخ
جغرافیا
ریاضی
آمار
عربی
اقتصاد
روانشناسی
علوم و فنون ادبی
منطق و فلسفه
جامعه‌شناسی



۸۴۵۱

www.kanoon.ir

www.kanoonbook.ir

