



آزمون ۱۴ مهر ماه ۱۴۰۲ (دروس یازدهم)

(آزمون هدیه)

آزمون اختصاصی دوازدهم انسانی

نام درس	معمولاً دانش‌آموزان در هر رده‌ی ترازى به چند سؤال از هر ۱۰ سؤال پاسخ می‌دهند.				این قسمت را قبل از شروع آزمون پر کنید شما به چند سؤال از هر ۱۰ سؤال پاسخ خواهید داد؟
	۷۰۰۰	۶۲۵۰	۵۵۰۰	۴۷۵۰	
ریاضی و آمار	۶	۴	۲	۱	
علوم و فنون ادبی	۷	۵	۴	۲	
جامعه‌شناسی	۷	۶	۵	۳	
روان‌شناسی	۸	۶	۵	۳	
عربی زبان قرآن	۷	۵	۳	۲	
فلسفه	۷	۶	۴	۲	

نام و نام خانوادگی:	شمارنده:
تعداد سؤال: ۶۰	مدت پاسخ‌گویی: ۷۰ دقیقه

عنوان مواد امتحانی گروه آزمایشی علوم انسانی، تعداد، شماره سؤالات و مدت پاسخ‌گویی

ردیف	وضعیت پاسخ‌گویی	مواد امتحانی	تعداد سؤال	از شماره	تا شماره	مدت پاسخ‌گویی (به دقیقه)
۱	اجباری	ریاضی و آمار (۲)	۱۰	۱	۱۰	۱۵
۲	اجباری	علوم و فنون ادبی (۲)	۱۰	۱۱	۲۰	۱۵
۳	اجباری	جامعه‌شناسی (۲)	۱۰	۲۱	۳۰	۱۰
۴	اجباری	روان‌شناسی	۱۰	۳۱	۴۰	۱۰
۵	اجباری	عربی، زبان قرآن (۲)	۱۰	۴۱	۵۰	۱۰
۶	اجباری	فلسفه یازدهم	۱۰	۵۱	۶۰	۱۰

پدیدآوردگان آزمون

طراحان به ترتیب حروف الفبا

نام درس	نام طراحان
ریاضی	محمد بحیرایی، کوروش داودی، حمید زرین کفش، علی شهبازی، مهسا عفتی، فاطمه فهیمیان، رحیم مشتاق‌نظم
علوم و فنون ادبی	سید علیرضا احمدی، محسن اصغری، عارفه سادات طباطبایی نژاد، مجتبی فرهادی، یاسین مهدیان
جامعه‌شناسی	آزیتا بیدقی، مبینا سادات تاجیک، محمد ابراهیم سلیمانی، کوثر شاه‌حسینی، ارغوان عبدالکملکی
روان‌شناسی	مهسا عفتی
عربی، زبان قرآن	ابراهیم احمدی، نوید امساک، ولی برجی، امیررضا بزرگ‌نیا، حسین رضایی، کاظم غلامی، مرتضی کاظم‌شیرودی، علی محسن‌زاده، سید محمدعلی مرتضوی، آیدین مصطفی‌زاده
فلسفه و منطق	مجید پیرحسینلو، نیما جواهری، پرگل رحیمی، فرهاد قاسمی‌نژاد، کیمیا طهماسبی
اقتصاد	نسرین جعفری، فاطمه حیاتی، علیرضا رضایی، سارا شریفی، فاطمه صفری، مهدی کاردان

گزینشگران و ویراستاران

نام درس	گزینشگر	مسئول درس	ویراستاران	مستندسازی
ریاضی	محمد بحیرایی	محمد بحیرایی	مهدی ملارمضانی	الهه شهبازی
علوم و فنون ادبی	یاسین مهدیان	یاسین مهدیان	یاسین مهدیان	فریبا رئوفی
جامعه‌شناسی	کوثر شاه‌حسینی	کوثر شاه‌حسینی	کوثر شاه‌حسینی	زهره قموشی
روان‌شناسی	مهسا عفتی	مهسا عفتی	مهسا عفتی	زهره قموشی
عربی، زبان قرآن	آیدین مصطفی‌زاده	آیدین مصطفی‌زاده	آیدین مصطفی‌زاده	لیلا ایزدی
فلسفه و منطق	پرگل رحیمی	پرگل رحیمی	پرگل رحیمی	زهره قموشی
اقتصاد	سارا شریفی	سارا شریفی	سارا شریفی	زهره قموشی

گروه فنی و تولید

مدیر گروه	سید محمدعلی مرتضوی
مسئول دفترچه	امیرحسین کاروین
گروه مستندسازی	مدیر: محیا اصغری، مسئول دفترچه: زهره قموشی
حروف‌چین و صفحه‌آرا	مهشید ابوالحسنی
ناظر چاپ	حمید عباسی

ریاضی و آمار (۲)

مباحث کل کتاب

وقت پیشنهادی: ۱۵ دقیقه

۱- ستون مربوط به ارزش گزاره $\sim p \Rightarrow (p \vee \sim q)$ در جدول زیر کدام است؟

p	q	$(p \vee \sim q) \Rightarrow \sim p$
د	د	
د	ن	
ن	د	
ن	ن	

د
ن
د
د

(۲)

ن
ن
د
ن

(۱)

ن
ن
د
د

(۴)

ن
د
د
د

(۳)

۲- اگر p گزاره‌ای درست، q گزاره‌ای نادرست و r گزاره‌ای دلخواه باشد، ارزش کدام گزاره زیر همواره درست است؟

(۲) $(p \vee q) \Rightarrow (q \wedge r)$

(۱) $(p \Rightarrow q) \Leftrightarrow (r \wedge \sim p)$

(۴) $(q \wedge \sim r) \Leftrightarrow (\sim p \Rightarrow q)$

(۳) $(p \vee r) \Leftrightarrow (\sim r \wedge r)$

۳- کدام گزینه نماد ریاضی عبارت «مجموع مجذورهای دو عدد حقیقی از مکعب مجموع آن دو عدد کوچکتر است.» می‌باشد؟

(۱) $\sqrt{x+y} < x^3 + y^3$ (۲) $\sqrt{x} + \sqrt{y} < (x+y)^3$ (۳) $(x+y)^2 < x^3 + y^3$ (۴) $x^2 + y^2 < (x+y)^3$

۴- اگر f تابع همانی، g تابع ثابت و $f(5) \times g(2) = 2f(3)$ و $(f(4) + f(6)) \times g(1)$ کدام است؟

(۴) ۱۰

(۳) ۱۲

(۲) ۸

(۱) ۶

۵- اگر $f(x) = [x^2]$ و $g(x) = [x-4]$ باشند، حاصل عبارت $\frac{g(\sqrt{6}) + f(0/5)}{f(\pi) - g(-1/2)}$ کدام است؟ ([] نماد جزء صحیح است.)

(۴) صفر

(۳) $-\frac{1}{8}$

(۲) $-\frac{2}{9}$

(۱) $-\frac{3}{14}$

۶- نمودار تابع $f(x) = -|x + \sqrt{5}| - 2\sqrt{3}$ از کدام نواحی محورهای مختصات نمی‌گذرد؟

(۲) دوم و سوم

(۱) سوم و چهارم

(۴) اول و دوم

(۳) فقط اول

۷- اگر $f = \{(4, 6), (9, -1), (7, 0)\}$ و $g = \{(8, 1), (7, 5), (4, 2)\}$ باشد، آن‌گاه $\frac{g}{f}$ کدام است؟

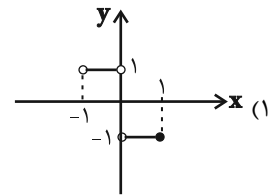
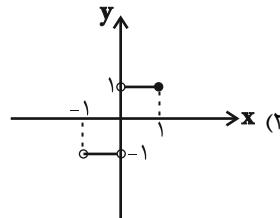
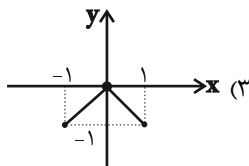
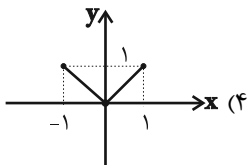
(۲) $\{(0, 7), (\frac{1}{3}, 4)\}$

(۱) $\{(7, 0), (4, \frac{1}{3})\}$

(۴) $\{(4, 0), (7, \frac{1}{3})\}$

(۳) $\{(4, \frac{1}{3})\}$

۸- اگر $f(x) = -|x|$ با دامنه $-2 \leq x \leq 1$ و $g(x) = x$ با دامنه $-1 < x \leq 2$ باشد، نمودار تابع $\frac{f}{g}$ به کدام صورت است؟



۹- در یک منطقه ۱۵۰۰ نفر جمعیت فعال جامعه هستند و از بین آن‌ها $\frac{4}{5}$ شاغل هستند. اگر ۱۰۰ شغل جدید ایجاد شود، نرخ بیکاری این جامعه تقریباً

چقدر می‌شود؟

(۴) $14/3$

(۳) $13/3$

(۲) $12/3$

(۱) $10/3$

۱۰- میزان سود یک شرکت در ۵ سال متوالی برحسب میلیارد تومان مطابق جدول زیر است. به کمک برون‌یابی خطی میزان سود شرکت در سال ششم

محاسبه می‌شود. اگر پس از گذشت سال ششم میزان سود واقعی $9/2$ میلیارد تومان باشد، خطای برون‌یابی خطی چند میلیون تومان است؟

سال (x)	۱	۲	۳	۴	۵
میزان سود (y)	۲	۴	۴	۷	۸

(۱) ۲۰۰

(۲) ۲۳۰

(۳) ۳۰۰

(۴) ۳۲۰

علوم و فنون ادبی (۲)

مباحث کل کتاب

وقت پیشنهادی: ۱۵ دقیقه

۱۱- از نگاه تاریخ ادبیات و سبک‌شناسی، چند مورد از عبارات زیر نادرست‌اند؟

- (الف) به‌وجودآمدن سستی و ضعف در ساخت دستوری جملات نثر، از ویژگی‌های نثر سبک عراقی از قرن ششم تا قرن نهم است.
 (ب) امیر علیشیر نوایی چند کتاب از جمله «محاکمة اللغتين» را به عربی نوشت و ظهیرالدین بابر هم «بابرنامه» را به ترکی نوشت.
 (ج) بعد از حمله مغول، نیاز به سخنان آرامش‌بخش و توجه به امور اخروی بیشتر می‌شود که این امر باعث رواج تصوف می‌گردد.
 (د) در قرن هشتم، از بین رفتن دربارهای ادب‌دوست ایرانی‌تبار، از رونق افتادن غزل‌سرایی را در پی داشت.
 (ه) فخرالدین عراقی در کتاب «لمعات» خود سیر و سلوک عارفانه را در قالب نظم و نثر بیان کرده است.

(۱) یک (۲) دو (۳) سه (۴) چهار

۱۲- با توجه به ویژگی‌های ادبی، زبانی و فکری شعر سبک هندی، بیت کدام گزینه نمی‌تواند متعلق به این سبک باشد؟

- (۱) در نمی‌گیرد نیاز و ناز ما با حسن دوست
 خرم آن کز نازنینان بخت برخوردار داشت
 (۲) تو از آن خلوت یکتا چه خبر خواهی داشت
 گر شوی حلقه که چشم آن سوی در خواهی داشت
 (۳) قدم شمرده نهد عقل در قلمرو عشق
 ز سنگلاخ، خطر هاست شیشه‌باران را
 (۴) نزاکت بین که سروش می‌شود مانند شاخ گل
 به نازک جنبشی از باد گاهی راست گاهی کج

۱۳- بیت کدام گزینه فاقد «تشبیه» و دارای «مجاز» است؟

- (۱) همه شب تا به سحر از غم رویت شادیم
 به امیدی که بیایی تو به غم‌خواری ما
 (۲) اگر روزی به دست آرم سر زلف نگارم را
 شمارم موبه‌مو شرح غم شب‌های تارم را
 (۳) از بناگوش و خط سبز تو بس در عجبم
 کز کجا برگ گلی مشک تر آورده برون
 (۴) مسلم است بر آن شمع‌ها سرافرازی
 که زندگانی خود را به انجمن بخشند

۱۴- در کدام بیت هر دو نوع استعاره به کار رفته است؟

- (۱) گلزار رخت هست چنان تازه‌بهاری
 کاو را خللی نیست ز هر باد خزانی
 (۲) بوی آغوش تو را از نفس گل شنوم
 گل نورسته مگر دوش در آغوش تو بود؟
 (۳) آخر ای ماه جهان‌تابم! چه کم گردد ز تو
 گر شبی پروانه شمع شبستانت شوم؟
 (۴) همچو گوهر گر دلم از سنگ گردد دور نیست
 دور از مژگان ابر نوبهار افتاده‌ام

۱۵- در کدام گزینه، آرایه‌های مقابل بیت درست نوشته شده است؟

- (۱) ای آتش سودای تو خون کرده جگرها
 بر باد شده در سر سودای تو سرها (اضافه استعاری، کنایه)
 (۲) روز رخسار تو ماهی روشن است
 خال هندویت سیاهی روشن است (تشخیص، تشبیه فشرده)
 (۳) چون چشم تو دل می‌برد از گوشه‌نشینان
 همراه تو بودن گنه از جانب ما نیست (تشبیه، کنایه)
 (۴) منم ای نگار و چشمی که در انتظار رویت
 همه شب نخفت مسکین و بخفت مرغ و ماهی (استعاره، مجاز)

۱۶- در کدام بیت، همه انواع آرایه‌های علم بیان مشهود است؟

- (۱) من به امید وفای تو به دام افتادم
 (۲) ماهی و مرغ دوش ز افغان من نخفت
 (۳) ما عاشقیم و روی بتان قبله‌گاه ماست
 (۴) صد میکده خون به ساغر دل
- ورنه با سلسله زلف چه کار است مرا؟
 آن شوخ دیده بین که سر از خاک بر نکرد
 بر جرم عاشقی همه عالم گواه ماست
 زان لعل کرشمه‌زاست ما را

۱۷- وزن نوشته‌شده در روبه‌روی همه مصراع‌ها درست است؛ به‌جز:

- (۱) درازای شب از ناخفتگان پرس (مفاعیلن مفاعیلن فعولن)
 (۲) مار همان‌ست به سیرت که هست (مفتعلن مفتعلن مفتعل)
 (۳) یا رب از فردوس کی رفت این نسیم (فاعلاتن فاعلاتن فاعلن)
 (۴) یکی ازدهای دمنده چو بادی (فعولن فعولن فعولن فعل)

۱۸- کدام ابیات در وزن «دولختی» سروده‌شده‌اند و دارای دو دسته‌بندی هجایی هستند؟

- (الف) فریاد سعدی در جهان، افکندی ای آرام جان
 (ب) دانی چرا نشیند سعدی به کنج خلوت؟
 (ج) فراقنامه سعدی به هیچ گوش نیامد
 (د) چندان که جفا خواهی می‌کن که نمی‌گردد
 (۱) ج - د
 (۲) ب - الف
 (۳) د - ب
 (۴) الف - ج
- چندین به فریاد آوری باری به فریادش برس
 کز دست خوب‌رویان بیرون‌شدن نیارد
 که دردی از سخنانش در او نکرد سرایت
 غم‌گرد دل سعدی با یاد طربناکت

۱۹- مفهوم بیت زیر با بیت گزینه ... قرابت دارد.

- «پیشانی عفو تو را پرچین نسازد جرم ما
 (۱) برنگیرم ز خط حکم تو پیشانی خویش
 (۲) به خون عفو نه آن شکرین مذاقم من
 (۳) پرده‌ای از عفو بر روی گناه من بپوش
 (۴) پیش عفو حق چه باشد جرم ما آلودگان
- آینه کی بر هم خورد از زشتی تمثال‌ها
 که خداوند بیسته است به پیشانی من
 که تلخ‌کام مرا زهر انتقام کند
 روز محشر گر مرا ایجاد خواهی ساختن
 بحر از سیلاب یک ساعت دگرگون می‌شود

۲۰- در مقایسه ابیات از لحاظ مفهومی، کدام بیت‌ها به سبک عراقی سروده شده‌اند؟

- (الف) چون بساط خسروان است از طرائف شادمان
 (ب) نماز شام همه نیکوان به عید شدند
 (ج) هر روز مرا عشق نگاری به سر آید
 (د) میان انجمن از لعل او چو آرم یاد
 (ه) بر این زمین که تو بینی ملوک‌طبعانند
- چون درفش کاویان است از جواهر میوه‌دار
 طرب‌کنان و تماشاکنان و خندان لب
 در باز کند ناگه و گستاخ درآید
 مرا سرشک چو یاقوت در کنار آید
 که ملک روی زمین پیششان نیرزد لاش
- (۱) الف - ه
 (۲) د - ه
 (۳) ج - ب
 (۴) ب - د

جامعه‌شناسی (۲)

مباحث کل کتاب

وقت پیشنهادی: ۱۰ دقیقه

۲۱- هر عبارت به ترتیب با کدام مورد، مرتبط است؟

- عنصر تسریع‌کننده انباشت ثروت سرمایه‌داران

- عدم وجود ویژگی‌های مطلوب در فرهنگ یا فرهنگ‌های غالب و اثرگذار جامعه جهانی

- مهم‌ترین عامل ادغام جوامع غیرغربی در نظام جهانی جدید

- تبلیغ مسیحیت از سوی دولت‌های سکولار

(۱) صنعت - چالش‌های درون فرهنگی - استعمار - اختلال در فرهنگ عمومی جوامع غیرغربی

(۲) تجارت - شکل‌گیری فرهنگ سلطه - نفوذ سیاسی - تأثیر بر نخبگان سیاسی جوامع غیرغربی

(۳) صنعت - چالش‌های بین فرهنگی و تمدنی - استعمار - گسترش جهانی قدرت جهان غرب

(۴) اقتصاد - چالش‌های درون فرهنگی - شرایط نیمه استعماری - اختلال در فرهنگ عمومی جوامع غربی

۲۲- کدام گزینه در ارتباط با نخستین بیدارگران اسلامی، درست و در رابطه با روشنفکران چپ، نادرست است؟

(۱) به دنبال اصلاح رفتار دولت‌ها در کشورهای اسلامی بودند. - حرکت‌های اجتماعی آنان در چارچوب اندیشه‌های ناسیونالیستی، سوسیالیستی و مارکسیستی بود.

(۲) برخلاف منورالفکران غرب‌گرا، بیداری را در تقلید از رفتار فرنگیان می‌دیدند. - به کمک دولت‌های استعمارگر غربی توانستند از موفقیت بیدارگران اسلامی جلوگیری کنند.

(۳) به خطر کشورهای غیرغربی برای جوامع اسلامی توجه داشتند و خواستار استقلال سیاسی و اقتصادی جوامع اسلامی بودند. - اغلب با جنبش‌های چریکی گروه‌ها و احزاب مختلف شکل می‌گرفتند.

(۴) جنبش‌هایی را برای اصلاح رفتار حاکمان و ساختار حکومت قاجار به وجود می‌آوردند. - جهت‌گیری ضداستعماری داشتند و در جهت از بین بردن سلطه سیاسی بلوک شرق و غرب عمل می‌کردند.

۲۳- هر عبارت، به ترتیب پیامد کدام گزینه است؟

- آسان شدن انتقال ثروت از کشورهای پیرامون به کشورهای مرکز

- رونق بخشیدن به اقتصاد کشورهای صنعتی وابسته به تسلیحات نظامی

- ابطال نظریه کنت در ارتباط با جنگ

- به‌کارگیری مفاهیم شمال و جنوب از سوی برخی اندیشمندان

(۱) سرمایه‌گذاری‌های مشترک و معاهدات بین‌المللی - جنگ سرد بین دو بلوک شرق و غرب و جنگ گرم بین مناطق پیرامونی این دو - وقوع دو جنگ بزرگ جهانی در نیمه اول قرن بیستم - اعتقاد به وجود چالش اصلی بین کشورهای غنی و فقیر به جای بلوک شرق و غرب

(۲) تأمین رفاه کارگران و اقشار ضعیف جوامع غیرغربی - فروپاشی بلوک شرق و جنگ سرد بین دو بلوک شرق و غرب - ذاتی و درونی بودن جنگ در فرهنگ جدید جامعه غربی - اعتقاد به یکسان بودن تقابل میان بلوک شرق و غرب و تقابل میان کشورهای شمال و جنوب

(۳) سرمایه‌گذاری‌های مشترک و معاهدات بین‌المللی - پیامدهای دو جنگ جهانی به کشورهای اروپایی و غربی محدود نشد و بعد از جنگ جهانی دوم صلحی پایدار برقرار شد. - وقوع دو جنگ بزرگ جهانی در نیمه اول قرن بیستم - اعتقاد به چالش اصلی بین کشورهای توسعه‌یافته و عقب‌نگه داشته شده

(۴) عملکرد کشورهای مرکزی در حل چالش‌های بیرونی خود - رقابت کشورهای اروپایی بر سر مناطق استعماری - عارضی و تحمیلی بودن جنگ در جامعه جدید غربی - اعتقاد به وجود چالش اصلی بین کشورهای مرکز و پیرامون به جای بلوک شرق و غرب

۲۴- کدام گزینه، فرایند تحولات اقتصادی کشورهای استعمار شده و تحت نفوذ را به درستی بیان کرده است؟

(۱) تأمین شدن مواد خام و نیروی کار کشورهای غربی توسط کشورهای غیر غربی ← تک محصولی شدن اقتصاد کشورهای استعمار شده ← محدود شدن صادرات کشورهای استعمار شده به یک نوع محصول ← عبور از مرحله استعمار به استعمار نو ← نامتعادل شدن چرخه مبادلات تجاری ← انتقال ثروت به طرف کشورهای غربی

(۲) تک محصولی شدن اقتصاد کشورهای استعمارگر ← محدود شدن صادرات کشورهای استعمار شده به یک نوع محصول ← انتقال ثروت به طرف کشورهای غربی ← از بین رفتن قدرت چانه زنی کشورهای استعمارگر ← نامتعادل شدن چرخه مبادلات تجاری و توزیع ثروت

(۳) تک محصولی شدن اقتصاد کشورهای تحت نفوذ ← از بین رفتن قدرت چانه زنی کشورهای استعمارزده ← وابستگی اقتصادی کشورهای استعمارزده به کشورهای غربی ← نامتعادل شدن انتقال ثروت و مبادلات تجاری در سطح جهانی

(۴) عبور از مرحله استعمار به استعمار نو ← تأمین کردن نیروی کار و مواد خام کشورهای غربی توسط کشورهای تحت نفوذ ← انتقال صنایع وابسته به کشورهای استعمارزده ← نامتعادل شدن مبادلات تجاری در سطح جهانی ← از بین رفتن قدرت چانه زنی کشورهای استعمار شده

۲۵- در ارتباط با بحران محیط زیست، کدام مورد نادرست است؟

(۱) این بحران، به تدریج به آسیب های اجتماعی، اقتصادی و سیاسی منجر شده است.

(۲) برخی متفکران، آن را مشکل سرنوشت ساز قرن بیستم دانسته اند.

(۳) شهرهای صنعتی، نخستین مراکزی بودند که با این بحران مواجه شدند.

(۴) امروزه بحران های زیست محیطی به مناطق صنعتی و شهرهای بزرگ، محدود می شوند.

۲۶- هریک از موارد «اعتقاد به مالکیت خصوصی به صورت غیر مطلق»، «پیدایش مشکلات ناشی از رفاه کارگران» و «مرحله انتقالی برای رسیدن به

کمونیسم» به ترتیب مربوط به کدام گزینه است؟

(۲) کمونیسم - نظریه اقتصادی ریکاردو - مارکسیسم

(۱) سوسیالیسم - نظریه اقتصادی مالتوس - مارکسیسم

(۴) سوسیالیسم - نظریه اقتصادی ریکاردو - سوسیالیسم

(۳) کمونیسم - نظریه اقتصادی مالتوس - سوسیالیسم

۲۷- به ترتیب «اشغال نظامی جوامع ضعیف»، «کودتای نظامی»، «پیشرفت در دریانوردی» و «جنبش‌های استقلال طلبانه» با کدام موارد در ارتباط هستند؟

(۱) امپریالیسم سیاسی - استعمار نو - موفقیت استعمار - شکل‌گیری استعمار نو

(۲) استعمار - استعمار فرانو - امپریالیسم اقتصادی - شکل‌گیری استعمار نو

(۳) امپریالیسم سیاسی - استعمار نو - موفقیت استعمار نو - شکل‌گیری استعمار فرانو

(۴) استعمار نو - استعمار نو - موفقیت استعمار - شکل‌گیری استعمار فرانو

۲۸- کدام نمودار، فرایند و نتیجه فرو ریختن اقتدار کلیسا را به درستی نشان می‌دهد؟

(۱) جنگ‌های صلیبی ← فروریختن اقتدار کلیسا ← انتقاد از عملکرد آباء کلیسا ← پیدایش فرصت ظهور پادشاهان

(۲) جنگ‌های صلیبی ← فروریختن اقتدار کلیسا ← پیدایش فرصت ظهور پادشاهان ← انکار دخالت دین در امور دنیوی

(۳) فروریختن اقتدار کلیسا ← فتح قسطنطنیه ← انتقاد از عملکرد آباء کلیسا ← پیدایش فرصت ظهور پادشاهان

(۴) فروریختن اقتدار کلیسا ← فتح قسطنطنیه ← پیدایش فرصت ظهور پادشاهان ← انکار دخالت دین در امور دنیوی

۲۹- کدام نمودار فرایند به ضعف کشاندن عزت کشورهای اسلامی را در زمان نخستین رویارویی‌های غرب متجدد با جهان اسلام، به درستی نشان می‌دهد؟

(۱) قدرت نظامی، سیاسی و اقتصادی + جاذبه‌های دنیوی کشورهای غربی ← مرعوب شدن رجال سیاسی جوامع اسلامی + ایجاد شیفتگی به فرهنگ

غرب ← به ضعف کشیدن عزت کشورهای اسلامی

(۲) قدرت نظامی و نفوذ سیاسی و اقتصادی + عدم حضور فعال عالمان دینی ← آسیب‌پذیری بیش‌تر کشورهای اسلامی + ضعف استقلال کشورهای

اسلامی ← به ضعف کشیدن عزت کشورهای اسلامی

(۳) ناتوان باقی ماندن فقاقت و عدالت + عدم حضور فعال عالمان دینی ← ایجاد شیفتگی به فرهنگ غرب + به‌وجود آمدن جنبش‌های غرب‌گرایی

← به ضعف کشیدن عزت کشورهای اسلامی

(۴) جاذبه‌های دنیوی کشورهای غربی + مرعوب شدن رجال سیاسی جوامع اسلامی ← آسیب‌پذیری بیش‌تر کشورهای اسلامی + عدم حضور فعال

عالمان دینی ← به ضعف کشیدن عزت کشورهای اسلامی

۳۰- به ترتیب علت، هدف و پیامد جامعه تغلب کدام است؟

(۱) تحمیل فرهنگ خود به دیگران - خوار و مقهور کردن دیگران - پیروزی و سلطه بر سایر ملت‌ها

(۲) شیفتگی غلبه بر اقوام دیگر - گسترش مرزهای فرهنگی خود - تقویت حس خودخواهی

(۳) تحمیل فرهنگ خود به دیگران - گسترش مرزهای فرهنگی خود - پیروزی و سلطه بر سایر ملت‌ها

(۴) شیفتگی غلبه بر اقوام دیگر - خوار و مقهور کردن دیگران - تقویت حس خودخواهی

۳۱- کدام گزینه می‌تواند تعریفی عملیاتی برای میزان «توجه» فرد در یک آزمایش روان‌شناختی باشد؟

(۱) به کمک توجه، یک یا چند محرک احساس شده را انتخاب می‌کنیم.

(۲) توجه همان فرایند تعبیر و تفسیر محرک‌های انتخاب شده است.

(۳) عبارت است از نسبت تعداد محرک‌هایی که شخص از وجود آن‌ها آگاه می‌شود به کل محرک‌های محیط آزمایش.

(۴) عبارت است از نسبت محرک‌های معنادار برای شخص به کل محرک‌های محیط آزمایش.

۳۲- به ترتیب هر یک از موارد زیر نشان‌دهنده کدام یک از حوزه‌های رشد در دوره کودکی هستند؟

(الف) ابراز هیجان ترس در برابر افرادی که کودک آن‌ها را نمی‌شناسد.

(ب) استفاده کردن از کلمات به جای آواها برای نامیدن اشیاء و افراد

(ج) انجام دادن کارها به وسیله کودک برای تشویق شدن از سوی والدین

(۱) هیجانی - هیجانی - اخلاقی

(۲) هیجانی - شناختی - اجتماعی

(۳) اجتماعی - شناختی - اخلاقی

(۴) اجتماعی - هیجانی - اجتماعی

۳۳- با توجه به شکل روبه‌رو، به ترتیب در طراحی کدام حروف کلمه Gestalt اصول «شکل و زمینه» و «استمرار» به کار رفته‌اند؟ (ترتیب صحیح حروف

G E S T A L T

گزینه‌ها از چپ به راست است.)

A-S (۲)

T-S (۱)

G-L (۴)

G-E (۳)

۳۴- عامل اصلی مؤثر در فرایند انتخاب‌های متفاوت افراد از محرک‌های محیطی کدام است؟

(۲) آماده‌سازی ادراکی

(۱) بعد غیرمادی انسان

(۴) تمرکز افراد بر محرک‌ها

(۳) سبک پردازش افراد

۳۵- این که محیا برای چندمین بار معلم‌اش را در خیابان می‌بیند و با او احوال‌پرسی می‌کند، به کدام نوع حافظه مربوط می‌شود؟

(۴) بلندمدت

(۳) رویدادی

(۲) معنایی

(۱) کاری

۳۶- در فرضی که بخواهیم چند موضوع را برای مدتی کوتاه در حافظه خود نگه داریم تا بعد از اتمام صحبت‌های طرف مقابل آن‌ها را به او بگوییم؛ در

صورت فراموشی، کدام عامل نمی‌تواند دلیلی بر آن باشد؟

(۱) محو شدن مواد اطلاعاتی حافظه به دلیل گذشت زمان

(۲) جایگزینی مواد اطلاعاتی با موارد جدید

(۳) محدود بودن زمان بازیابی اطلاعات در حافظه کوتاه‌مدت به حدود نیم‌ثانیه

(۴) تعداد زیاد اطلاعات ذخیره‌سازی شده

۳۷- احمد به دختر عموی خود بسیار علاقه‌مند است و دوست دارد با او ازدواج کند، اما از احتمال ایجاد بیماری‌های ژنتیکی در فرزندان خود می‌ترسد، او با

کدام پیامد روبه‌رو شده است؟

(۱) ناکامی (۲) تعارض گرایش - گرایش

(۳) تعارض گرایش - اجتناب (۴) تعارض اجتناب - اجتناب

۳۸- هر یک از ابیات زیر به ترتیب در ارتباط با کدام‌یک از سبک‌های تصمیم‌گیری هستند؟

الف) دل و جان من شد به فرمان تو چه جان و چه دل جمله قربان تو

ب) مشورت در کارها واجب شود تا پشیمانی در آخر کم بود

ج) کار امروز را مگوفردا تانه حسرت خوری نه گویی لو

(۱) احساسی - منطقی - تکانشی (۲) وابسته - تکانشی - اجتنابی

(۳) وابسته - وابسته - تکانشی (۴) احساسی - منطقی - اجتنابی

۳۹- آیا تمامی عوامل نگرشی صرفاً در انسان شکل می‌گیرند؟

(۱) بله، انسان برخلاف حیوانات تابع عامل غریزه است.

(۲) خیر، درماندگی آموخته شده در حیوانات هم دیده می‌شود.

(۳) بله، حیوانات صرفاً براساس غریزه و خواسته قدم برمی‌دارند.

(۴) خیر، انسان و حیوان عوامل نگرشی یکسانی دارند.

۴۰- چه تعداد از مثال‌های زیر مرتبط با روش‌های مقابله‌ای سازگارانه با فشار روانی می‌باشد؟

الف) فریده علی‌رغم عدم سازگاری با همسرش به جای رفتن نزد مشاور تصمیم گرفته است که بچه‌دار شود.

ب) نگین پس از عدم موفقیت لازم در آزمون‌های آمادگی کنکور، تصمیم می‌گیرد که در این آزمون‌ها شرکت نکند، زیرا استرس فراوانی را تجربه می‌کند.

ج) علی قصد داشت که برای آزمون دکتری امسال شرکت کند، اما با توجه به اینکه روند چندان سریعی ندارد، از آزمون صرف‌نظر نموده است.

د) مینا در شرکت حسابداری مشغول به کار است و علی‌رغم داشتن چالش با همکاران و مدیرش، تلاش می‌کند رفتار خود را اصلاح کند و به بهترین وجه وظایف خود را انجام دهد.

عربی زبان قرآن (۲)

مباحث کل کتاب

وقت پیشنهادی: ۱۰ دقیقه

عین الأنسب للجواب عن الترجمة من أو إلى العربية (۴۱ - ۴۵)

۴۱- ﴿ وَ جَادِلْهُمْ بِآلَتِي هِيَ أَحْسَنُ إِنَّ رَبَّكَ هُوَ أَعْلَمُ بِمَنْ ضَلَّ عَنْ سَبِيلِهِ ﴾:

- ۱) با روشی با ایشان ستیز کن که نیکوست، همانا پروردگارت نسبت به آن که از راه گمراه شده است آگاه‌تر است!
 - ۲) جدل کن با آن‌ها به همان طریقی که بهتر است، همانا که خداوند به حال کسانی که از راه او منحرف شده‌اند داناتر است!
 - ۳) به شیوه‌ای که نیکوتر است با آنان مجادله کرد، قطعاً پروردگار تو آگاه است به کسی که از راهش گمراه می‌شود!
 - ۴) با روشی که نیکوتر است با آن‌ها گفت‌وگو کن، بی‌گمان پروردگارت آگاه‌تر است نسبت به آن که از راهش گمراه گردید!
- ۴۲- «التفريق بين الأولاد من أخطر الظواهر التي كان نبينا العظيم يحذر الآباء و الأمهات منها دائماً!»:

- ۱) تفاوت قائل شدن میان فرزندان، از پدیده‌های بسیار خطرناکی بود که پیامبر عظیم‌الشان ما پدران و مادران را همواره از آن باز می‌داشت!
- ۲) فرق گذاشتن بین فرزندان، از خطرناکترین پدیده‌هاست و پیامبر بزرگمان همیشه والدین را از آن تحذیر می‌کرد!
- ۳) از خطرناکترین پدیده‌هایی که پیامبر بزرگ ما پدران و مادران را بدان هشدار دائمی می‌داد، تفاوت قائل شدن بین فرزندانمان است!
- ۴) فرق گذاشتن میان فرزندان، از خطرناکترین پدیده‌هایی است که پیامبر بزرگمان همواره پدرها و مادرها را بدان هشدار می‌داد!

۴۳- «هناك نوع من السمك يطير فوق سطح الماء، إذا مد زعانفه الكبيرة عملت كجناحين!»:

- ۱) نوعی از ماهی وجود دارد که بالای سطح آب پرواز می‌کند، هرگاه باله‌های بزرگش را دراز کند، مانند دو بال عمل می‌کند!
- ۲) نوعی از ماهی هست که بالای سطح آب به پرواز در می‌آید، هنگامی که دو باله بزرگ را می‌کشد، مانند دو بال عمل می‌کند!
- ۳) یک نوعی ماهی وجود دارد که بالای سطح آب پرواز می‌کند و اگر باله‌های بزرگ کشیده شود، مانند دو بال عمل می‌کند!
- ۴) آنجا یک نوع از ماهی‌ها است که بر بالای سطح آب پرواز کرده، اگر باله‌های بزرگش را دراز نماید، مانند دو بال کار می‌کند!

۴۴- عین الخطأ:

- ۱) باب صالة التفنیش یکاد یغلق و لکن ما وصل أخی!: در سالن بازرسی داشت بسته می‌شد ولی برادرم هنوز نرسیده است!
- ۲) لا تستشر من یکرر عملاً خطأ مراتٍ و لا یصلحه!: از کسی که کار خطایی را بارها تکرار می‌کند و آن را اصلاح نمی‌کند مشورت نگیر!
- ۳) سامحني یا صديقي، فإني ما وجدتُ طريقاً أساعدك به!: دوست من، مرا ببخش چون راهی را که با آن کمکت کنم، پیدا نکرده‌ام!
- ۴) هذه الرياح التي أخذت تعصف ستُخرب البيوت في الشاطئ: این بادهایی که شروع به وزیدن کرده‌اند، خانه‌ها را در ساحل خراب خواهند کرد!

٤٥- «دانش آموز ساکت شد؛ زیرا چیزی درباره موضوع نمی دانست!»؛ عین الصّحیح:

(١) صارت الطالبة ساکتة لأنها لم تعرف شيئاً حول الموضوع!

(٢) صار الطالب ساکتاً لأنه كان لا يعرف شيئاً عن الموضوع!

(٣) يصير التلميذ ساکتاً لأنه ما كان يعرف شيئاً عن الموضوع!

(٤) أصبحت تلميذة ساکتة لأنها كانت لا تعرفين شيئاً حول الموضوع!

٤٦- عین الخطأ في الإعراب و التحليل الصرفي: «العلماء يقدرّون أنواع الموجودات في البحار بالملايين!»

(١) العلماء: اسم - جمع مكسّر أو تكسير و مفردة اسم الفاعل من ثلاثي مجرد - معرب / مبتدأ و مرفوع

(٢) يقدرّون: فعل مضارع - للجمع المذكر الغائب - مزيد ثلاثي (من باب: تفعيل) - مجهول / خبر

(٣) الموجودات: اسم - جمع سالم للمؤنث - اسم المفعول (من مجرد ثلاثي، حروفها الأصلية: و ج د) / مضاف إليه

(٤) الملايين: جمع سالم للمذكر - معرّف بأل - معرب / مجرور بحرف الجرّ؛ بالملايين: جار و مجرور

٤٧- ﴿إِنْ أَحْسَنْتُمْ أَحْسَنْتُمْ لِأَنْفُسِكُمْ﴾؛ عین غير المناسب عن المفهوم:

(١) دلا نیکی کن از نیکی خبردار که از نیکی شوی از حق خبردار

(٢) گناههم را بیامرز و چنین دان که نیکی گم نگرده در دو گیهان

(٣) بکن نیکی و در دریاش انداز که روزی گشته لؤلؤ یابی اش باز

(٤) به گیتی به جز دست نیکی مبر که آید یکی روز نیکی به بر

٤٨- عین «ما» یغیّر زمان الفعل في المعنى:

(١) ما تکتبوا من واجباتکم فإنه یؤدی إلى نجاحکم!

(٢) ما فعل المتکبر في الصفّ سبب مشاكل للآخرین!

(٣) ما کتب المعلم على السبورة شيئاً عندما یدرّس في الصفّ!

(٤) ما غرس بعض المزارعین هذه الشجرة الجديدة لحماية محاصيلهم!

٤٩- عین «اللام» للأمر:

(١) تکلم مع صديقك لتعلم كيف يمكن لك مساعدته!

(٢) لينجح ولدك في الامتحان فعليه أن يجتهد ليلاً و نهاراً!

(٣) هؤلاء اللاعبون ليجتهدوا في رفع أعلام الانتصار في العالم!

(٤) لتعلم هذه اللغة الجميلة اجتهدوا مشتاقين!

٥٠- عین ما فيه إسم الفاعل أكثر:

(١) أحبّ المسافرة التي تقرأ الكتب حول مضامين علمية!

(٢) عاداتنا ليسوا قادرين أن يغلبوا علينا و نحن توكلنا على قدراتنا!

(٣) شارك في تلك المباراة يا زميلي فإنك ذكي و مجتهد جداً!

(٤) العلماء جاهلون لن يكونوا مكرمين بين الناس أبداً و هم يواصلون عملهم القبيح!

فلسفه یازدهم

مباحث کل کتاب

وقت پیشنهادی: ۱۰ دقیقه

۵۱- کدام مورد الزاماً از مراحل تفکر فلسفی محسوب نمی‌شود؟

- (۱) مواجهه با مجهولات و مسئله‌های مهم
- (۲) طرح پرسش‌های فلسفی
- (۳) تفکر در اندوخته‌های متناسب با آن سؤال فلسفی
- (۴) رسیدن به پاسخ فلسفی

۵۲- کدام پرسش با سایر پرسش‌ها متفاوت است؟

- (۱) آیا نمی‌توان به شرارت از نحوه‌ای زیباشناسانه نگریست؟
- (۲) آیا اگر آتشی را در ذهنم تصور کنم، ذهن من نمی‌سوزد؟
- (۳) آیا نمی‌توان به خاطر مصلحت، در مواقعی دروغ را جایز دانست؟
- (۴) آیا قدرت باید در دست ثروتمندان باشد یا همه با هم برابر باشند؟

۵۳- اندیشیدن دربارهٔ باورهای مربوط به زندگی ...

- (۱) صرفاً از عهدهٔ فیلسوفان برمی‌آید زیرا نیازمند اندیشیدن فیلسوفانه است.
- (۲) برای بسیاری از انسان‌ها اتفاق می‌افتد ولی همه به چرایی باور خود نمی‌رسند.
- (۳) یعنی یافتن دلایل درستی یا نادرستی باورها و آموختن چیهستی آن‌ها.
- (۴) بدون فهم فلسفی و آگاهی از دانش فلسفه هم امکان‌پذیر است.

۵۴- کدام عبارت نادرست است؟

- (۱) هرچند تمامی نوشته‌های تالس از بین رفته‌اند اما ما از اندیشهٔ او بی‌اطلاع نیستیم.
- (۲) فیثاغورس ریاضیات را به‌گونه‌ای خاص با فلسفه و عرفان در هم آمیخت.
- (۳) سوفسطائیان از آنجایی که حقیقت را انکار می‌کردند، همهٔ علوم را بی‌فایده می‌دانستند.
- (۴) از نظر پارمنیدس لایهٔ باطنی و حقیقی هستی بدون تغییر و جاودانه است.

۵۵- «روش سقراطی» با چه چیزی آغاز می‌شود؟

- (۱) تبیین چرایی امور
- (۲) جست‌وجوی حقیقت و فضیلت
- (۳) پرسش از تعاریف مفاهیم
- (۴) آگاهی به نادانی خود

۵۶- همه گزینه‌ها به جز گزینه ... مربوط به حیطه یکسانی از معرفت‌شناسی هستند.

(۱) انسان نمی‌تواند به علمی که مطابق با واقع باشد، برسد.

(۲) ممکن است شناخت انسان از پدیده‌های پیرامون اشتباه باشد.

(۳) حقایق بسیاری وجود دارد که هنوز انسان نتوانسته آن‌ها را بشناسد.

(۴) ابهام کلمه معرفت حداکثر با بیان معادلی رفع می‌شود.

۵۷- از نظر حکمت متعالیه، روح انسانی ...

(۱) ظرفیتی متناهی دارد که می‌تواند به هر مرتبه‌ای از کمال در جهان دست یابد.

(۲) آخرین درجه تکاملی است که رسیدن به آن درجه برای همه موجودات ممکن است.

(۳) به هیچ درجه‌ای از کمال قانع نمی‌شود چون ظرفیتی نامتناهی دارد.

(۴) چیزی ضمیمه شده به بدن نیست بلکه چیزی مجزا است که کنار بدن قرار گرفته است.

۵۸- مراحل اثبات نفس از دیدگاه کانت در کدام گزینه به درستی ذکر شده است؟

(۱) اخلاقی بودن انسان - برخورداری از وجدان اخلاقی - مختار بودن انسان - اثبات نفس

(۲) مختار بودن انسان - بهره‌مندی انسان از وجدان اخلاقی - صاحب اراده بودن انسان - اثبات نفس

(۳) صاحب اراده بودن انسان - اخلاقی بودن انسان - مختار بودن انسان - اثبات نفس

(۴) اخلاقی بودن انسان - مختار بودن انسان - بهره‌مندی از وجدان اخلاقی - اثبات نفس

۵۹- کدام گزینه بیانگر اصلی‌ترین نقطه نظر متفاوت سوفسطائیان در مقابل فلاسفه است؟

(۱) معیار شناخت حقیقت حواس آدمی است. (۲) شناخت ما تنها محدود به زمان و مکان تحقق آن است.

(۳) شناخت ما نمی‌تواند مطابق با واقعیت خارجی باشد. (۴) شناخت هر فرد نسبت به فرد دیگر متفاوت است.

۶۰- کدام گزینه با دیدگاه حکمت متعالیه پیرامون انسان تناسب دارد؟

(۱) مرغ باغ ملک‌وتم نیم از عالم خاک چند روزی قفسی ساخته‌اند از بدنم

(۲) به آب زمزم و کوثر سفید نتوان کرد گلیم بخت کسی را که بافتند سیاه

(۳) تو بودی عکس معبود ملائک از آن گشتی تو مسجود ملائک

(۴) تحریر قضا را نتوان محو نمود با مطلع سرنوشتت آمیخته‌اند



آزمون ۱۴ مہر ماہ ۱۴۰۲ (دروس دہم)

(آزمون ہدیہ)

آزمون اختصاصی دوازدهم انسانی

نام درس	معمولاً دانش آموزان در ہر ردهی ترازوی بہ چند سؤال از ہر ۱۰ سؤال پاسخ می دهند.				این قسمت را قبل از شروع آزمون برکنید
	۷۰۰	۶۲۵۰	۵۵۰۰	۴۷۵۰	شما بہ چند سؤال از ہر ۱۰ سؤال پاسخ خواهید داد؟
ریاضی و آمار	۶	۴	۲	۱	
علوم و فنون ادبی	۷	۵	۴	۲	
جامعہ شناسی	۷	۶	۵	۳	
عربی، زبان قرآن	۷	۵	۳	۲	
منطق	۷	۶	۴	۲	
اقتصاد	۸	۶	۵	۲	

نام و نام خانوادگی:	شمارندہ:
تعداد سؤال: ۶۰	مدت پاسخ گویی: ۷۰ دقیقہ

عنوان مواد امتحانی گروہ آزمایشی علوم انسانی، تعداد، شمارہ سؤالات و مدت پاسخ گویی

ردیف	وضعیت پاسخ گویی	مواد امتحانی	تعداد سؤال	از شمارہ	تا شمارہ	مدت پاسخ گویی (بہ دقیقہ)
۱	اجباری	ریاضی و آمار (۱)	۱۰	۶۱	۷۰	۱۵
۲	اجباری	علوم و فنون ادبی (۱)	۱۰	۷۱	۸۰	۱۵
۳	اجباری	جامعہ شناسی (۱)	۱۰	۸۱	۹۰	۱۰
۴	اجباری	عربی، زبان قرآن (۱)	۱۰	۹۱	۱۰۰	۱۰
۵	اجباری	منطق	۱۰	۱۰۱	۱۱۰	۱۰
۶	اجباری	اقتصاد	۱۰	۱۱۱	۱۲۰	۱۰

ریاضی و آمار (۱)

مباحث کل کتاب

وقت پیشنهادی: ۱۵ دقیقه

۶۱- ریشه مثبت معادله $x^2 - 36 = 0$ در معادله $(5x-4)^2 - 36 = 0$ صدق می‌کند. در این صورت a کدام است؟

۹ (۴)

۱۶ (۳)

 $\frac{1}{25}$ (۲)

۱ (۱)

۶۲- جواب معادله $\frac{3x-2}{x} + \frac{1}{x-3} = 2$ کدام است؟

(۴) ریشه ندارد.

 $-\frac{3}{2}$ (۳)

 $\frac{5}{3}$ (۲)

 $-\frac{3}{5}$ (۱)

۶۳- اگر رابطه $f = \{(3, \frac{a}{3} + 3), (5, b^2 + 1), (3, 7), (5, 9)\}$ تابع باشد، مقدار $\sqrt{2b} + a$ کدام است؟

۱۶ (۴)

۱۴ (۳)

۱۲ (۲)

۱۰ (۱)

۶۴- در تابع خطی f ، $f(-1) = 6$ است و تابع، محور x ها را در نقطه‌ای به طول ۳ قطع می‌کند. عرض نقطه برخورد تابع با محور y ها کدام است؟

 $\frac{9}{2}$ (۴)

 $-\frac{9}{2}$ (۳)

 $\frac{3}{2}$ (۲)

 $-\frac{3}{2}$ (۱)

۶۵- اگر عرض رأس سهمی $y = 2x^2 - 4x + k$ برابر ۷ باشد، آن‌گاه k کدام است؟

۹ (۴)

۱ (۳)

-۵ (۲)

۵ (۱)

۶۶- کدام گزینه درست است؟

- (۱) جامعه آماری به هر یک از افراد یا چیزهایی می گویند که داده‌های مربوط به آن‌ها در یک بررسی آماری گردآوری می‌شوند.
 (۲) اندازه‌گیری در تعریف به معنی ایجاد تفکیک بین افراد یا اشیا است.
 (۳) اگر جمع‌آوری داده‌ها نیازمند دقت زیادی باشد روش مشاهده بسیار کارآمد است.
 (۴) اغلب متغیرهای فیزیکی و متغیرهایی که با واژه تعداد شروع می‌شوند جزء متغیرهای کمی با مقیاس فاصله‌ای هستند.

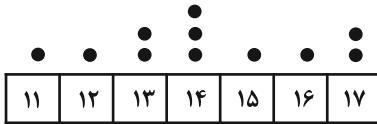
۶۷- سن ۸ نفر به ترتیب برابر ۱۲، ۸، ۱۹، ۱۳، ۲۱، ۱۷، ۴۲ و ۳۶ سال است. اختلاف میانه و میانگین سن این افراد چند سال است؟

- (۱) صفر (۲) ۳ (۳) ۲ (۴) ۱

۶۸- اگر واریانس داده‌های $a, b-2, c+2, 5$ برای صفر باشد، انحراف معیار داده‌های a, b, c برابر کدام است؟

- (۱) $\frac{2\sqrt{2}}{\sqrt{3}}$ (۲) $\frac{2\sqrt{2}}{3}$ (۳) $\frac{2\sqrt{3}}{\sqrt{2}}$ (۴) $\frac{3\sqrt{3}}{2}$

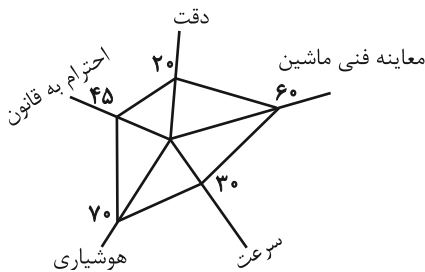
۶۹- اگر برای داده‌های نمودار نقطه‌ای زیر یک نمودار جعبه‌ای رسم کنیم، دامنه میان چارکی داده‌ها کدام است؟



- (۱) ۲ (۲) ۴ (۳) ۳ (۴) ۶

۷۰- با توجه به نمودار راداری زیر که مربوط به نمرات یک راننده می‌باشد، مجموع نمرات دقت و هوشیاری وی چقدر است؟ (دقت کنید اعداد روی نمودار

راداری برحسب درصد هستند.)



۱۸ = بیشینه دقت

۲۰ = بیشینه احترام به قانون

۱۷ = بیشینه هوشیاری

۱۸ = بیشینه سرعت

۲۰ = بیشینه معاینه فنی ماشین

- (۱) ۱۳/۵ (۲) ۱۵/۵ (۳) ۱۶ (۴) ۱۶/۵

علوم و فنون ادبی (۱)
مباحث کل کتاب

وقت پیشنهادی: ۱۵ دقیقه

 ۷۰- هر دو مورد کدام گزینه درباره تاریخ ادبیات سده‌های پنجم و ششم نادرست است؟

- الف) حکمت و دانش و اندیشه‌های دینی در شعر این دوره، تأثیری عمیق بخشید.
 ب) در این دوره، با کاهش کاربرد زبان عربی، تأثیر ادبیات عرب بر شعر فارسی ناچیز بود.
 ج) جمال‌الدین عبدالرزاق اصفهانی از شاعرانی است که در تجدید سبک تأثیرگذار بودند.
 د) انوری و هم‌سبکان او در آوردن مضامین دقیق در قصیده بسیار کوشیدند.
 هـ) تحول روحی و معنوی سنایی، آغازی برای دگرگونی عمیق در شعر فارسی گردید.

۱) الف، ج ۲) د، هـ ۳) ب، ج ۴) ب، د

 ۷۱- در کدام بیت، تشبیهات رایج در سبک خراسانی به کار نرفته است؟

- ۱) دست و پایش ببوس و مسکن کن زیر آن زلفکان چون شمشاد
 ۲) گویی که رشته‌های عقیق است و لاژورد از لاله و بنفشه همه روی مرغزار
 ۳) تا نبرد چو کبوتر به سوی قزوین، ری تا نیاید سوی غزنین به زیارت شیراز
 ۴) با خار بودی همنشین چون عقل با جانی قرین بر آسمان رو از زمین منزل به منزل تا لقا

۷۲- آرایه‌های «تکرار، موازنه، جناس و سجع» به ترتیب در کدام ابیات به کار رفته‌اند؟

- الف) گردون چه خواهد از من بیچاره ضعیف گیتی چه خواهد از من درمانده گدای
 ب) عاشقان را گرچه در باطن جهانی دیگر است عشق آن دلدار ما را ذوق و جانی دیگر است
 ج) بیماری‌ای دارد عجب نی درد سر نی رنج تب چاره ندارد در زمین کز آسمانش آمده است
 د) دل گفت وصالش به دعا باز توان یافت عمری است که عمرم همه در کار دعا رفت

۱) د - الف - ب - ج ۲) ج - د - الف - ب ۳) د - ب - الف - ج ۴) ج - الف - د - ب

۷۳- آرایه‌های مقابل همه ابیات تماماً درست است؛ به جز:

- ۱) مستی و مخموری عالم به هم آمیخته است
 ۲) کار بر اهل سخن، دهر ز بس سخت گرفت
 ۳) گردش پرگار گردون گردد از مرکز تمام
 ۴) گریه کردن را دلی می‌باید از گل شادتر
 دورباش (نوعی نیزه) نیش در دنبال باشد نوش را (تشبیه، جناس)
 قفس طوطی خوش‌لهجه ز آهن باشد (مجاز، کنایه)
 نیست نقصی گر سلیمان سایه بر مور افکند (واج‌آرایی، تشبیه)
 شاهد این حرف رنگین، گریه مستانه است (استعاره، مجاز)

۷۴- در کدام بیت هر دو نوع جناس (همسان و ناهمسان) به چشم می‌خورد؟

- ۱) که یارد که پیش تو آید به جنگ وگر تو بجنبی که سازد درنگ
 ۲) بیچاند آن را که بیشی کند وگر چند بیشی ز پیشی کند
 ۳) بستم بر این گونه بدخواه بخت بنالم ز بخت بد و سال سخت
 ۴) چنین پاسخ آورد ناکس شغاد که گردون گردان تو را داد داد

جامعه‌شناسی (۱)

مباحث کل کتاب

وقت پیشنهادی: ۱۰ دقیقه

۸۱- هر یک از قسمت‌های مشخص‌شده متن زیر، بیان‌گر چیست؟

«دانشجویی کتاب درسی خود را مطالعه می‌کند و در پی آن به پرسش‌های آزمون پاسخ می‌دهد، استاد نیز به برگه امتحانی او نمره می‌دهد.»

- ۱) کنش - پیامد ارادی کنش وابسته به اراده استاد - پیامد ارادی کنش وابسته به اراده استاد
- ۲) کنش - پیامد ارادی کنش وابسته به اراده دانشجو - پیامد ارادی کنش وابسته به اراده استاد
- ۳) پیامد ارادی کنش - پیامد ارادی کنش وابسته به اراده استاد - پیامد ارادی کنش وابسته به اراده دانشجو
- ۴) پیامد غیرارادی کنش - کنش - پیامد غیرارادی

۸۲- هر یک از عبارات زیر به ترتیب با کدام قسمت جدول مرتبط است؟

- هر جامعه‌ای، شیوه معین احوالپرسی از دیگران را دارد.
- پدیده اجتماعی
- کنش اجتماعی

- انتقال ارزش‌ها به افراد از طریق تعلیم و تربیت و تشویق و تنبیه

الف	هنگام اجتماعی	جامعه‌پذیری و کنترل اجتماعی	د
آنچه با هم پدید می‌آوریم	ج	ب	برای شناخت عمیق‌تر آن لازم است کمی بیشتر به واژه دیگران اندیشید

۱) ج - ب - د - الف

۲) ج - الف - د - ب



۸۳- در ارتباط با دیدگاه‌های متفاوت نسبت به سرنوشت جوامع، کدام گزینه با نمودار مقابل، مرتبط نیست؟

- ۱) همه جهان‌های اجتماعی شبیه یکدیگرند و مسیر یکسانی را طی می‌کنند و تفاوتشان همانند تفاوتی است که موجود زنده در مراحل مختلف رشد طی می‌کند.
- ۲) همه جوامع در یک خط قرار می‌گیرند، بعضی از آن‌ها در این مسیر واحد پیشرفته‌ترند و بعضی در مقایسه با جوامع پیشرفته عقب‌مانده‌اند.
- ۳) جهان‌های اجتماعی با حفظ هویت خود می‌توانند مسیر دیگری را ادامه دهند و با جهان پیشرفته ارتباط برقرار کنند و مطابق نیاز خود از دستاوردهای آن بهره ببرند.
- ۴) جوامعی که به لحاظ تاریخی عقب‌مانده‌اند، باید جوامع پیشرفته را الگوی حرکت خود قرار دهند و تفاوت میان آن‌ها مانند مراحل مختلف رشد موجود زنده از دوران کودکی تا مراحل بزرگسالی است.

۸۴- به ترتیب درست و غلط بودن عبارتهای زیر را تعیین کنید:

- در جهان اجتماعی، بُعد ذهنی پدیده‌ها اهمیت کمتری دارد زیرا همه پدیده‌های اجتماعی بُعد محسوس و عینی دارند.

- وقتی اجزا و لایه‌های جهان اجتماعی را در ارتباط با هم در نظر بگیریم، پدیده‌های اجتماعی آشکار می‌شوند.

- نهاد اجتماعی، مجموعه‌ای از عقاید، ارزش‌ها، هنجارها و نمادهایی است که برای رفع نیازهای معینی از افراد و جهان اجتماعی اختصاص پیدا می‌کند.

(۱) ص - ص - غ (۲) غ - ص - ص (۳) ص - غ - ص (۴) غ - غ - ص

۸۵- کدام گزینه در ارتباط با بازتولید هویت اجتماعی، نادرست است؟

(۱) همواره سازوکارهای نظارت بر اعضا در تمامی بخش‌های جهان اجتماعی موجود است.

(۲) مجموعه فعالیت‌هایی که برای پذیرش فرهنگ جامعه صورت می‌گیرد، کنترل اجتماعی نام دارد.

(۳) قدرت اقناعی جوامعی که با فطرت آدمیان سازگارترند، بیشتر است.

(۴) انتقال فرهنگ از نسلی به نسل دیگر، جامعه‌پذیری نامیده می‌شود.

۸۶- کدام گزینه، فرایند تحولات هویتی مصر و ایران در تعامل با جهان اسلام را به‌درستی نشان می‌دهد؟

(۱) جهان اجتماعی در مواجهه با جهان اجتماعی دیگر ← بخش‌هایی از عناصر فرهنگی آن را می‌پذیرد ← به جهان اجتماعی مقابل ملحق نمی‌شود

← هویت جدیدی به دست می‌آورد ← تحولات هویتی می‌یابد.

(۲) جهان اجتماعی در تعامل با جهان‌های دیگر بر عقاید و ارزش‌های خود پافشاری نکند ← داد و ستد فرهنگی به لایه‌های عمیق آن سرایت می‌کند

← به مرور زمان به هنجارها و رفتارهای خود پشت می‌کند ← تعارضات فرهنگی می‌یابد ← در مسیر تعارضات هویتی، ارزش‌ها و عقاید جهان

اجتماعی دیگر را قبول می‌کند ← در موارد مورد نیاز به بازسازی آن عناصر می‌پردازد ← به فرهنگ مقابل ملحق می‌شود.

(۳) جهان اجتماعی عقاید و آرمان‌ها و ارزش‌های خود را حفظ می‌کند ← با جهان اجتماعی مقابل خود تعامل و داد و ستد می‌یابد ← در محدوده

هنجارها و شیوه زندگی، عناصری را از جهان اجتماعی دیگر می‌گیرد ← تغییرات لازم را در آن‌ها پدید می‌آورد ← تحولات هویتی می‌یابد.

(۴) جهان اجتماعی در تعامل با جهان‌های دیگر بر عقاید و ارزش‌های خود پافشاری نکند ← داد و ستد فرهنگی به لایه‌های عمیق آن سرایت می‌کند

← به مرور زمان به عقاید و آرمان‌های خود پشت می‌کند ← تحولات هویتی می‌یابد ← ارزش‌ها و عقاید جهان اجتماعی دیگری را قبول می‌کند ←

به جهان اجتماعی مقابل ملحق می‌شود.

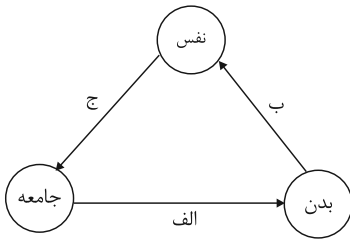
۸۷- عضویت اعضای موجودات زنده و روابط و ساختارهای آن چگونه است و این نوع عضویت چه ویژگی دارد؟

(۱) تکوینی - براساس آگاهی و اراده اعضا به وجود می‌آید. (۲) اعتباری - براساس آگاهی و اراده اعضا به وجود نمی‌آید.

(۳) اعتباری - با اراده اعضا تغییر می‌کند. (۴) تکوینی - با اراده اعضا تغییر نمی‌کند.

۸۸- مصداق‌های «الف، ب، ج» کدام است؟

(۱) برخی کنش‌های اجتماعی انسان‌ها مبدأ فساد در خشکی و دریاهاست. - ترشحات زیاد غده تیروئید موجب عصبانی شدن انسان می‌گردد. - جهان



اجتماعی امکان رشد برخی فضایل و رداییل را از بین می‌برد یا زمینه رشد آن‌ها را فراهم می‌آورد.

(۲) جهان اجتماعی امکان رشد برخی از فضایل و رداییل را از بین می‌برد یا زمینه رشد آن‌ها را فراهم

می‌آورد. - بدن نسبت به آنچه که نیت و عزم آدمی بر آن قوی شده باشد، احساس ضعف نمی‌کند. -

برخی آدمیان به دلیل شایستگی‌های روحی و روانی خود مسیر زندگی اجتماعی انسان‌ها را دگرگون

می‌سازند.

(۳) در شرایط اقلیمی مختلف فرهنگ‌های متفاوتی پدید می‌آید. - برخی مرض‌های جسمانی از طریق کمک گرفتن قوای روحی درمان می‌شود. -

بعضی انسان‌ها به دلیل شقاوت باطنی خود جامعه و تاریخی را به نابودی می‌کشانند.

(۴) کنش‌های اجتماعی انسان‌ها ممکن است نه تنها شرایط زیستی دیگر موجودات بلکه شرایط زیست و زندگی انسان را نیز در معرض خطر و نابودی

قرار دهد. - قوای بدنی در حکم ابزارهایی برای قوای نفسانی و روانی انسان هستند. - امام خمینی (ره) توانست مسیر جهان امروز بشریت را دگرگون

سازد.

۸۹- هریک از عبارات زیر مربوط به کدام یک از روش‌های پیشگیری و کنترل کژروی‌های اجتماعی است؟

الف) این روش باعث درونی‌سازی فرهنگ در افراد می‌شود.

ب) این روش توسط خانواده و به وسیله عموم افراد جامعه انجام می‌شود و آثار و نتایج عمیق‌تری دارد.

ج) این روش به افراد کمک می‌کند تا مطابق ارزش‌ها و قواعد جامعه خود عمل کنند.

د) این روش توسط سازمان‌ها و مؤسسات اجتماعی صورت می‌گیرد.

(۱) تبلیغ و اقناع - تشویق و پاداش غیررسمی - تشویق و تنبیه - تشویق و پاداش رسمی

(۲) تشویق و پاداش - تشویق و تنبیه غیررسمی - تشویق و تنبیه - تشویق و تنبیه رسمی

(۳) اقناع - تشویق و تنبیه غیررسمی - تشویق و پاداش - تشویق و تنبیه رسمی

(۴) اقناع - تشویق و پاداش غیررسمی - تشویق و پاداش - تشویق و تنبیه رسمی

۹۰- پاسخ سؤالات زیر کدام است؟

- ملاک‌های مورد استفاده ارسطو برای دسته‌بندی نظام‌های سیاسی چه می‌باشد؟

- حکومت اکثریت انسان محور براساس فضیلت انسانی از منظر فارابی چه نام دارد؟

(۱) براساس روش تصمیم‌گیری، براساس کمیت افراد تاثیرگذار - جماعیه

(۲) براساس کمیت افراد تأثیرگذار، براساس دین‌مداری یا دنیامداری - جماعیه

(۳) براساس روش تصمیم‌گیری، براساس کمیت افراد تاثیرگذار - ضروریه

(۴) براساس کمیت افراد تأثیرگذار، براساس دین‌مداری یا دنیامداری - ضروریه

عربی زبان قرآن (۱)

مباحث کل کتاب

وقت پیشنهادی: ۱۰ دقیقه

■ عین الأنسب للجواب عن الترجمة من أو إلى العربية (۹۱ - ۹۵)

۹۱- ﴿لَمَّا رَأَى الْمُؤْمِنُونَ الْأَخْزَابَ قَالُوا هَذَا مَا وَعَدَنَا اللَّهُ﴾:

- (۱) هنگامی که احزاب مؤمنان را دیدند گفتند این همان وعده‌ای است که الله داده است!
- (۲) آن هنگام که مؤمنان احزاب را دیدند گفتند این همان است که خداوند به ما وعده داده است!
- (۳) چون مؤمنان احزاب را دیدند گفتند این همانی نیست که به الله وعده داده‌ایم!
- (۴) مؤمنان وقتی احزاب را می‌بینند می‌گویند آن همان است که خداوند ما را به آن وعده داده است!

۹۲- «يَحْدُثُ الْإِعْصَارُ الَّذِي يَسْحَبُ أَسْمَاكَ الْمَحِيْطِ إِلَى السَّمَاءِ وَيَأْخُذُهَا إِلَى مَكَانٍ آخَرَ مَرَّتَيْنِ فِي السَّنَةِ أحياناً!»:»

- (۱) گاهی بارها در سال طوفان‌هایی رخ می‌دهد که ماهی‌های اقیانوس را به آسمان می‌کشد و به مکان دیگر حمل می‌کند!
- (۲) بعضی وقت‌ها دو دفعه در سال طوفانی به‌وجود می‌آید که ماهی‌ها را به سوی آسمان می‌کشاند و به محل دیگری می‌برد!
- (۳) طوفانی که ماهی‌های اقیانوس را به آسمان می‌کشد و آن‌ها را به مکان دیگری می‌برد گاهی دو بار در سال پدید می‌آید!
- (۴) در سال به دفعات طوفان‌هایی رخ می‌دهد که ماهیان اقیانوس را به آسمان می‌کشاند و از محیطی به محیط دیگر منتقل می‌کند!

۹۳- «تَحْوُلُ ظِلَامِ الْمَدَنِ إِلَى ضِيَاءِ النَّهَارِ بِمَا يَنْبَعِثُ مِنَ الْبَكْتِيرِيَا الَّتِي تَعِيشُ تَحْتَ عَيُونِ الْأَسْمَاكَ مِنْ آمَالِ الْبَشَرِ الْحَدِيثَةَ!»:»

- (۱) تبدیل کردن تاریکی شهرها به روشنایی روز با آنچه باکتری‌ای که زیر چشمان ماهی‌ها زندگی می‌کند، می‌فرستد از امیدهای تازه بشر است!
- (۲) تبدیل شدن تاریکی شهرها به روز روشن با چیزهایی که از باکتری‌ای که پشت چشم‌های ماهی‌ها زندگی می‌کند، فرستاده می‌شود از آرزوهای بشر کنونی است!
- (۳) تبدیل شدن تاریکی شهرها به روشنی روز با چیزی که از باکتری‌ای که در زیر چشم‌های ماهی‌ها زندگی می‌کند، فرستاده می‌شود، از آرزوهای جدید بشر است!
- (۴) تبدیل کردن شهرهای تاریک به روز روشن با آنچه که باکتری‌ای که در چشم‌های ماهی‌ها زندگی می‌کند، می‌فرستد از امیدهای بشر کنونی است!

۹۴- عین الخطأ:

- (۱) لمدينتنا يزد حلويات لذیذة تُعْجِبُ السَّائِحِينَ كَثِيرًا!: شهر ما یزد شیرینیجات خوشمزه‌ای دارد که گردشگران را بسیار به شگفت می‌آورد!
- (۲) هل تعلمين مِمَّ تَسْتَطِيعُ إِيْرَانُ أَنْ تَحْصَلَ عَلَى ثَرْوَةٍ بَعْدَ النَّقْطِ!: آیا می‌دانی ایران از چه چیزی می‌تواند به ثروتی پس از نفت دست یابد!
- (۳) سألتُ أبي: كيف يعيش هذا الطائر العجيب في تلك الأماكن المتروكة!: از پدرم پرسیدم: این پرنده عجیب چگونه می‌تواند در آن مکان‌های متروکه زندگی کند!
- (۴) تلك أعشاب طبيّة تُستعمل للوقاية من أمراضٍ معالجتها صعبة!: آن‌ها گیاهان دارویی هستند که برای پیشگیری از بیماری‌هایی به کار برده می‌شوند که درمان آن‌ها سخت است!

٩٥- «این معلم دلسوز دانش آموزانی را که کارهای مثبت زندگی را دوست داشتند و آن را انجام دادند، تشویق کرد!» عین الصحيح:

(١) هذا المعلم المشفق شجع التلاميذ الذين يحبون أعمال الإيجابية الحياة و يقومون بها!

(٢) هذه معلمة مشفقة شجعت تلميذات اللاتي يحببن أعمال الحياة الإيجابية و يقمن بها!

(٣) هذا معلم مشفق شجع تلاميذ الذين أحبوا أعمال الإيجابية الحياة و قاموا بها!

(٤) هذه المعلمة المشفقة شجعت التلميذات اللاتي أحببن أعمال الحياة الإيجابية و قمن بها!

٩٦- عین الخطأ في الإعراب و التحليل الصرفي: «لا تتحرك عين البومة ولكنها تُعوّض هذا النقص بتحريك رأسها!»

(١) تحريك: اسم - مفرد منكر - مصدر (ماضيه: حرّك؛ مضارعه: يُحرّك) - معرب / مجرور بحرف الجرّ

(٢) لا تتحرك: فعل مضارع - للمفرد المؤنث الغائب - من باب «تفعل»؛ حروفه الأصلية: ح ر ك / فاعله: عين

(٣) تُعوّض: مضارع - فعل مزيد ثلاثي (مصدره: تعويض؛ و له حرفان زائدان) - لازم / فعل و فاعل؛ الجملة فعلية

(٤) رأس: اسم - مفرد منكر (جمعه: رؤوس) - معرب / مضاف اليه و مجرور؛ مضافه: تحريك؛ ضمير «ها»: مضاف اليه

٩٧- عین الخطأ في ضبط الحركات:

(١) الآباء و الأمهات يُرشدون أولادهم بالمطالعة و الصبر على المشاكل!

(٢) لا تُصعّر خدك و لا ترفع صوتك دون دليل إن أنكز الأصوات لصوت الحمير!

(٣) التواضع أمام الأساتذة من الأمور المهمة فإن الله لا يحب من كان مُعجباً بنفسه!

(٤) أكابرننا قدّموا مواظب قِيمة لنا و علّمونا أنّ المُستبدّ الجبار لا تعمُر الحكّم في قلبه!

٩٨- عین الخبر ليس مُعرباً:

(١) تقدّم هذه الشركة مهمّ لجميع الموظفين!

(٢) خير الناس من ينتفع به الآخرون في الحياة!

(٣) اولئك الطلاب المؤدّبون مُحترمون عند معلّمهم!

(٤) المدير مسرور و هو واقف أمام الاصطفاف الصباحي!

٩٩- عین حرف « التاء » من حروف الفعل الأصلية:

(١) تعلّمتُ من أبي شبيّين: الحلم و العفو!

(٢) لم أنتبه أنّي ارتكبتُ هذه الذنوب كلّها!

(٣) ﴿ . . . و على الله فليتوكّل المتوكّلون ﴾

(٤) ﴿ . . . و أعلم ما تُبدون و ما كنتم تكتمون ﴾

١٠٠- عین مفعولاً به يختلف علامة نصبه:

(١) معالم إيران التاريخية تجذب السائحين من كلّ العالم!

(٢) تحدّث ظاهرة مطر السمك لمدة ساعتين أحياناً!

(٣) مئة تقسيم على خمسة يساوي عشرين!

(٤) علينا أن نحترم قوانين المجتمع حتّى نصل إلى مجتمع سعيد!

منطق

مباحث کل کتاب

وقت پیشنهادی: ۱۰ دقیقه

۱۰۱- در همه گزینه‌ها مصرع نخست بیت ذکر شده ویژگی‌های تصور بودن را دارد؛ به‌جز:

- (۱) پروانهٔ راحت بده ای شمع که امشب از آتش دل پیش تو چون شمع بتاز.....
- (۲) کاش تا دل میگرفت و می‌شکست دوست می‌آمد کنارش می‌نشست...
- (۳) من نه آنم که زبونی کیشم از چرخ فلک چرخ برهم زخم از غیر مرادم گردد...
- (۴) گویی آن صبح کجا رفت که شب‌های دگر نفسی می‌زد و آفاق منور می‌شد

۱۰۲- در کدام گزینه مغالطهٔ توسل به معنای ظاهری به کار رفته است؟

- (۱) از آنجایی که ماست از شیر است پس کلسیم دارد!
- (۲) علی برادر احمد است، او انسان باهوشی است!
- (۳) گفتم کیف پولم را جا گذاشته‌ام، نگفتم که پول همراهم نیست!
- (۴) من از راهنمایی شما پشیمان شده‌ام!

۱۰۳- هرگاه مصادیق «ایرانی و دانش‌آموز» و «مثلث و دایره» را به‌صورت اشکال هندسی نشان دهیم، به‌ترتیب از راست به چپ کدام گزینه در مورد

حالت‌های آن‌ها صحیح است؟



۱۰۴- همهٔ شرایط یک تعریف صحیح در کدام گزینه رعایت شده است؟

- (۱) انسان: راه‌رونده‌ای که ضاحک است.
- (۲) پرنده: حیوانی که غیرپستاندار است.
- (۳) فلز: جسمی که جذب آهن‌ربا می‌شود.
- (۴) جانور اهلی: جانوری که وحشی نیست.

۱۰۵- کدام گزینه دربارهٔ استقرای تعمیمی نادرست است؟

- (۱) نمونه‌های متفاوت بر اساس یک قاعده انتخاب می‌شوند.
- (۲) مبنای آن بر اساس تخمین بنا شده است.
- (۳) استقرای تعمیمی قوی مبنای علوم تجربی است.
- (۴) تعداد نمونه‌ها متناسب با کل جامعهٔ آماری است.

۱۰۶- جزئی که با بررسی آن به نوع قضیه (حملی یا شرطی بودنش) پی می‌بریم، کدام است؟

(۱) محمول (۲) موضوع

(۳) حکم (۴) محتوا

۱۰۷- کدام گزینه جای خالی را به درستی کامل نمی‌کند؟

«اگر یک قضیه ... داشته باشیم، نمی‌توان از صدق آن، صدق ... آن را به دست آورد.»

(۱) موجبه جزئی - متناقض (۲) سالبه جزئی - عکس مستوی

(۳) موجبه کلی - متضاد (۴) سالبه کلی - متداخل

۱۰۸- اگر در یک قیاس اقترانی معتبر، حدوسط در هر دو مقدمه علامت مثبت داشته باشد، نتیجه آن قیاس حتماً ...

(۱) جزئی خواهد بود. (۲) کلی خواهد بود.

(۳) موجبه خواهد بود. (۴) سالبه خواهد بود.

۱۰۹- در یک قضیه با صورت «الف، یا ب یا ج است» بین «ب» و «ج» باید چه نسبتی وجود داشته باشد تا انفصال برقرار شود؟

(۱) عموم و خصوص من وجه و یا عموم و خصوص مطلق (۲) تباین و یا عموم و خصوص من وجه

(۳) تباین و یا عموم و خصوص مطلق (۴) عموم و خصوص مطلق یا تساوی

۱۱۰- کدام گزینه نادرست است؟

(۱) بررسی سفسطه توسط منطق به کارکرد علم پزشکی در شناخت بیماری‌ها شبیه است.

(۲) قواعد علم منطق به صورت طبیعی در ذهن انسان وجود دارند و منطق‌دانان چنین قواعدی را ابداع نمی‌کنند.

(۳) دانستن علم منطق باعث از بین رفتن خطاهای ذهن انسان نمی‌شود.

(۴) دانش منطق با بررسی خطاهای ذهن انسان باعث پیشبرد علوم می‌شود.

اقتصاد

مباحث کل کتاب

وقت پیشنهادی: ۱۰ دقیقه

۱۱۱- عبارات کدام گزینه دربردارنده پاسخ صحیح پرسش‌های زیر است؟

الف) هر کدام از موارد: «نظم، انضباط، پایداری، اشتیاق و توانایی حل مسئله را دارند»، «منابع را به شکل کارایی مدیریت و هماهنگ می‌کنند.» و «پس‌انداز و خوش‌نامی‌شان را با شجاعت و تدبیر، به میدان می‌آورند تا فعالیت اقتصادی جدیدی را راه‌اندازی کنند»، «به ترتیب، مربوط به کدام یک از ویژگی‌های مشترک کارآفرینان موفق می‌باشد؟

ب) زمانی که اقتصاد گرفتار تورم می‌شود، برای پیش‌گیری از افزایش قیمت‌ها یا کاهش سرعت آن، ... سیاست ... مانند ... را به کار می‌گیرد.

ج) اگر بازار خرید و فروش کالایی در حالت کمبود تقاضا باشد، کدام یک از گزینه‌های زیر در مورد آن صدق نمی‌کند؟

د) «تأخیر در تصمیم‌گیری» از معایب کدام کسب و کار و «منافع مالیاتی» از مزایای کدام کسب و کار می‌باشد؟

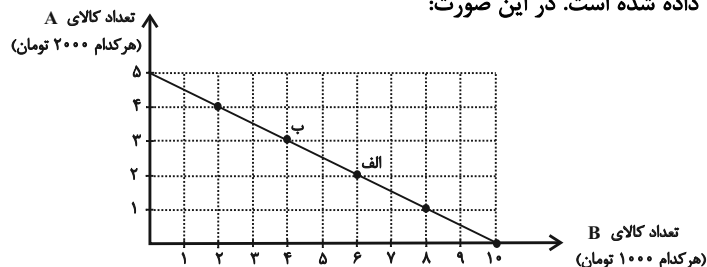
۱) الف) نوآور، یادگیرنده، تیزبین، ب) شورای عالی پول و اعتبار، سیاست پولی انبساطی، خرید اوراق مشارکت، ج) در این حالت قیمت بالاتر از قیمت تعادلی است. د) شرکت - شخصی

۲) الف) نوآور، یادگیرنده، تیزبین، ب) بانک مرکزی، سیاست پولی انقباضی، فروش اوراق مشارکت، ج) میزان مشتریان در این حالت کم‌تر از حالت تعادلی است. د) تعاونی‌ها - شرکت

۳) الف) پرانگیزه، سازمان‌دهنده، ریسک‌پذیر، ب) شورای عالی پول و اعتبار، سیاست پولی انبساطی، خرید اوراق مشارکت، ج) در صورت ادامه این روند برخی از تولیدکنندگان حاضر خواهند بود قیمت کالای خود را بکاهند. د) تعاونی‌ها - شرکت

۴) الف) پرانگیزه، سازمان‌دهنده، ریسک‌پذیر، ب) بانک مرکزی، سیاست پولی انقباضی، فروش اوراق مشارکت، ج) عده‌ای که به آن کالا مشتاق‌ترند با پیشنهاد قیمت بالاتر آن را به دست می‌آورند. د) شرکت - شخصی

۱۱۲- در نمودار زیر نحوه انتخاب بین دو کالای A و B برای فرد نمایش داده شده است. در این صورت:



الف) بودجه این فرد چند تومان است؟

ب) با توجه به این نمودار کدام گزینه نادرست است؟

۱) الف) ۲۰ هزار تومان، ب) اگر فرد تمامی بودجه خود را به خرید

کالای A اختصاص دهد، می‌تواند حداکثر ۵ واحد از این کالا را

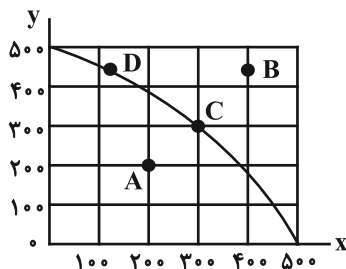
خریداری کند.

۲) الف) ۱۰ هزار تومان، ب) اگر فرد تمامی بودجه خود را به خرید کالای B اختصاص دهد، می‌تواند ۱۰ واحد از این کالا را خریداری کند.

۳) الف) ۲۰ هزار تومان، ب) در نقطه الف می‌توانیم ۲ واحد بیشتر از کالای B در مقایسه با نقطه ب خریداری کنیم.

۴) الف) ۱۰ هزار تومان، ب) برای حرکت از نقطه الف به ب باید از خرید یک واحد کالای B صرف نظر کنیم تا بتوانیم سه واحد بیشتر از کالای A خریداری کنیم.

۱۱۳- نمودار زیر مرز امکانات تولید یک کارخانه فرضی در خصوص تولید دو کالای X و Y را نشان می‌دهد، با توجه به این نمودار، کدام گزینه نادرست است؟



۱) تولید در نقاط C و D کاراست.

۲) در نقطه C، ۳۰۰ واحد کالای Y و ۳۰۰ واحد کالای X تولید می‌شود.

۳) هزینه فرصت تولید ۵۰۰ واحد بیشتر کالای X، ۲۰۰ واحد کالای Y

است که از تولید آن باید صرف نظر شود.

۴) با فرض ثابت ماندن منابع کارخانه، دستیابی به نقطه B ممکن نیست و تولید در نقطه A نیز ناکاراست.

۱۱۴- اطلاعات جدول زیر بیانگر وضعیت توزیع درآمد در یک کشور فرضی، براساس شاخص دهک‌هاست. چنانچه:

جدول وضعیت توزیع درآمد در کشور فرضی	
؟	سهم دهک اول
۵	سهم دهک دوم
۶	سهم دهک سوم
؟	سهم دهک چهارم
۸	سهم دهک پنجم
۹	سهم دهک ششم
؟	سهم دهک هفتم
۱۲/۵	سهم دهک هشتم
؟	سهم دهک نهم
؟	سهم دهک دهم
۱۰۰ درصد درآمد ملی	۱۰۰ درصد جمعیت کشور

تفاوت سهم دهک اول و سوم ۳ درصد،

تفاوت سهم دهک دوم و چهارم ۲ درصد،

تفاوت سهم دهک چهارم و هفتم ۳/۵ درصد،

تفاوت سهم دهک هشتم و نهم ۲/۵ درصد،

تفاوت سهم دهک اول و دهم ۲۱ درصد باشد، آنگاه:

الف) به ترتیب، سهم دهک اول، چهارم، هفتم، نهم و دهم چند درصد است؟

ب) عدد مربوط به شاخص وضعیت توزیع درآمد، کدام است؟

۱) الف) دو - هفت و نیم - ده - پانزده و نیم - بیست و دو، ب) ۸

۲) الف) دو - هفت و نیم - ده و نیم - پانزده و نیم - بیست و دو، ب) ۳

۳) الف) سه - هفت - ده و نیم - پانزده - بیست و چهار، ب) ۸

۴) الف) سه - هفت - ده و نیم - پانزده - بیست و چهار، ب) ۳

۱۱۵- میزان تولید کالا و خدمات یک کشور فرضی و همچنین قیمت هر واحد از آن‌ها، در سال‌های ۲۰۲۰ و ۲۰۲۱ میلادی، به شرح زیر است، اگر سال ۲۰۲۰ میلادی را به عنوان سال پایه فرض کنیم، نرخ رشد تولید ناخالص داخلی واقعی سال ۲۰۲۱ نسبت به سال ۲۰۲۰ میلادی چند درصد است؟

تولید	سال ۲۰۲۰ میلادی		سال ۲۰۲۱ میلادی	
	میزان تولید	قیمت هر واحد	میزان تولید	قیمت هر واحد
کالا	۱۶۰	۳۰۰	۱۸۰	۴۰۰
خدمات	۱۰۰	۴۲۰	۱۲۰	۵۰۰

۱۲/۷۹ (۴)

۱۳/۶۶ (۳)

۱۶ (۲)

۱۲/۷۵ (۱)

۱۱۶- به ترتیب هریک از موارد زیر مربوط به کدام مراحل خرید مقایسه‌ای می‌باشد؟

- سنجش گزینه‌ها بر اساس معیارهای مختلف

- بیان این‌که واقعاً برای رفع چه مشکل یا حل چه مسئله‌ای نیاز به خرید و مصرف دارید.

- مواردی که می‌تواند مشکل را رفع یا مسئله را حل کند.

۱) مرحله چهارم (ارزیابی) - مرحله دوم (تعریف مسئله) - مرحله اول (تصمیم‌گیری)

۲) مرحله چهارم (ارزیابی) - مرحله اول (تعریف مسئله) - مرحله دوم (فهرست گزینه‌ها)

۳) مرحله سوم (تعیین معیارها) - مرحله اول (فهرست گزینه‌ها) - مرحله دوم (تعریف مسئله)

۴) مرحله سوم (تعیین معیارها) - مرحله دوم (فهرست گزینه‌ها) - مرحله اول (تصمیم‌گیری)

۱۱۷- عبارات کدام گزینه دربردارنده پاسخ صحیح پرسش‌های زیر است؟

الف) کدام گزینه در رابطه با مالیات‌ها، صحیح بیان نشده است؟

ب) به ترتیب هریک از عبارات: «این نوع بیکاری کوتاه‌مدت است و در همه کشورهای وجود دارد»، «نیروی کار ساده در اقتصاد وجود دارد؛ ولی نیروی

کار متخصص مورد نیاز است»، «بیکاری‌ای که هنگام رکود اقتصادی رخ می‌دهد.» به کدام نوع از بیکاری اشاره دارد؟

ج) به ترتیب، هر یک از موارد «عهدنامه‌های ننگین و مبالغ جرمه‌های گزاف آن‌ها - جدا شدن اقتصاد ایران از ابعاد هویتی، فرهنگی، اجتماعی،

تاریخی و دینی خود - برچیده شدن بساط حاکمان وابسته به بیگانه - نوسازی ایران با صنایع مونتاژ - پدید آمدن نظام نوین در مالیات‌گیری و

بودجه‌بندی کشور»، مربوط به کدام بخش از تاریخ معاصر ایران است؟

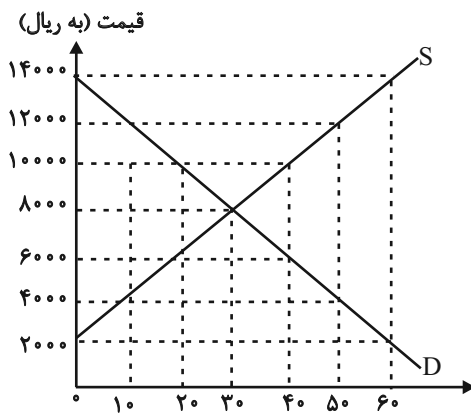
۱) الف) مالیات بر مصرف، مالیاتی است که مصرف‌کنندگان کالاها را در زمان خرید آن کالا (به همراه قیمت کالا) پرداخت می‌کنند. ب) اصطکاک - ساختاری - دوره‌ای، ج) دوران قاجار - دوران قاجار - بعد از پیروزی انقلاب اسلامی - بعد از پیروزی انقلاب اسلامی - پهلوی - بعد از پیروزی انقلاب اسلامی

۲) الف) در مالیات بر دارایی که شاید بتوان گفت مهم‌ترین نوع مالیات است، درآمد و ثروت اشخاص مبنای مالیات است. ب) ساختاری - فصلی - اصطکاک، ج) دوران حکومت پهلوی - دوران حکومت پهلوی - بعد از پیروزی انقلاب اسلامی - دوران حکومت پهلوی - دوران قاجار

۳) الف) دریافت مالیات برای تأمین مالی اهداف و پشتیبانی از فعالیت‌های دولت مانند امنیت و امور قضایی، ضروری است. ب) ساختاری - فصلی - اصطکاک، ج) دوران حکومت پهلوی - دوران حکومت پهلوی - دوران حکومت پهلوی - بعد از پیروزی انقلاب اسلامی - دوران حکومت پهلوی - دوران قاجار

۴) الف) در مالیات بر ارزش افزوده، مالیات پرداخت شده تولیدکنندگان قبلی به مالیات بر فروش بعدی اضافه می‌شود. به عبارت دیگر کالا خدمات نهایی و واسطه‌ای مشمول پرداخت مالیات‌اند. ب) اصطکاک - ساختاری - دوره‌ای، ج) دوران قاجار - دوران حکومت پهلوی - بعد از پیروزی انقلاب اسلامی - دوران حکومت پهلوی - دوران حکومت پهلوی

۱۱۸- در نمودار زیر، مقادیر عرضه و تقاضای یک کالای خاص در قیمت‌های مختلف نشان داده شده است. با توجه به آن:



الف) در قیمت: ۲۰۰۰ ریال، کمبود عرضه نسبت به مقدار عرضه تعادلی چقدر است؟

ب) در قیمت: ۴۰۰۰ ریال بازار در چه وضعیتی قرار دارد؟

ج) در چه سطحی از قیمت و مقدار، دریافتی تولیدکننده به حداکثر می‌رسد و مقدار آن کدام است؟

د) کدام عامل موجب از بین رفتن فاصله بین عرضه و تقاضا و هماهنگی رفتار اقتصادی تولیدکننده و مصرف‌کننده در سطح قیمت ۱۲۰۰۰ ریال می‌شود؟

۱) الف) ۳۰ ب) ۴۰ کیلو کمبود عرضه ج) ۱۴۰۰۰ و ۶۰ - ۸۴۰۰۰۰ د) ۸۰۰۰ ریال کاهش قیمت

۲) الف) ۳۰ ب) ۴۰ کیلو مازاد تقاضا ج) ۸۰۰۰ و ۳۰ - ۲۴۰۰۰۰ د) ۴۰۰۰ ریال کاهش قیمت

۳) الف) ۶۰ ب) ۲۰ کیلو مازاد عرضه ج) ۱۴۰۰۰ و ۶۰ - ۸۴۰۰۰۰ د) ۸۰۰۰ ریال افزایش قیمت

۴) الف) ۶۰ ب) ۲۰ کیلو کمبود تقاضا ج) ۸۰۰۰ و ۳۰ - ۲۴۰۰۰۰ د) ۴۰۰۰ ریال کاهش قیمت

۱۱۹- در جدول زیر سطح عمومی قیمت‌ها در ابتدا و انتهای یک سال مشخص برای دو کشور فرضی A و B آورده شده است. سطح عمومی قیمت‌ها در

انتهای سال برای کشور B چند واحد پولی است؟

کشورها	سطح عمومی قیمت‌ها در ابتدای سال	سطح عمومی قیمت‌ها در انتهای سال	نرخ تورم
A	۵۰ واحد پولی	۷۰ واحد پولی	؟
B	۸۰ واحد پولی	؟	۲ برابر نرخ تورم کشور A

۱۳۵ (۴)

۱۴۴ (۳)

۱۵۶ (۲)

۱۴۵ (۱)

۱۲۰- با توجه به اطلاعات جدول زیر:

الف) جمعیت بیکار چند نفر است؟

ب) نرخ بیکاری چند درصد است؟

جمعیت کل (نفر)	جمعیت زیر ۱۵ سال (نفر)	جمعیت غیرفعال (نفر)	جمعیت شاغل (نفر)
۳۶,۰۰۰,۰۰۰	۱۳,۰۰۰,۰۰۰	۱۰,۰۰۰,۰۰۰	۹,۱۰۰,۰۰۰

۱) ۳,۹۰۰,۰۰۰ نفر - ۳۰ درصد (۲) ۲,۵۰۰,۰۰۰ نفر - ۲۵ درصد (۳) ۲,۵۰۰,۰۰۰ نفر - ۳۰ درصد (۴) ۳,۹۰۰,۰۰۰ نفر - ۲۵ درصد