



یاسخننامه

یازدهم انسانی

۷ مهر ماه ۱۴۰۲

بنیاد علمی آموزشی قلم چی (وقف عام)

دفتر مرکزی: خیابان انقلاب بین صبا و فلسطین پلاک ۹۲۳ - بنیاد علمی آموزشی قلم چی (وقف عام) ۶۴۶۳-۰۲۱

«تمام دارایی‌ها و درآمدهای بنیاد علمی آموزشی قلم چی وقف عام است بر گسترش دانش و آموزش»

ریاضی و آمار (۱)

۱- گزینه «۴»

(مفهم عمیری)

اگر حقوق کارمند را x فرض کنیم، در این صورت:

$$\text{حقوق نیروی خدماتی} = \frac{x}{2}$$

$$2x = \text{حقوق یک معاون}$$

$$5x = \text{حقوق یک مدیر}$$

حال داریم:

$$3 \times (5x) + 2 \times (2x) + 150 \times x + 5 \times \frac{x}{2} = 343$$

$$\Rightarrow 15x + 4x + 150x + \frac{5x}{2} = 343$$

$$\Rightarrow \frac{343}{2} = 343 \Rightarrow x = 2$$

حقوق یک معاون برابر است با:

$$2x = 2 \times 2 = 4$$

میلیون تومان (ریاضی و آمار، (۱)، معادله و مسائل توفیقی، صفحه ۱۰ تا ۱۷)

۲- گزینه «۳»

(فرشید کریمی)

$$\frac{2(x^2 + 3x - 4)}{(x-1)(x-3)(2)} - \frac{x^2 - 4x + 3}{2(x-1)(x-3)} = 0$$

$$\Rightarrow \frac{2x^2 + 6x - 8 + 5x^2 - 20x + 15}{2(x-1)(x-3)} = 0$$

$$\Rightarrow 7x^2 - 14x + 7 = 0$$

$$\Rightarrow 7(x^2 - 2x + 1) = 0$$

$$\Rightarrow (x-1)^2 = 0 \Rightarrow x = 1$$

جواب $x = 1$ قابل قبول نیست، چون مخرج را صفر می کند. پس معادله جواب ندارد.

(ریاضی و آمار، (۱)، معادله های شامل عبارت های کویا، صفحه ۳۳ تا ۳۸)

۳- گزینه «۱»

(فرشید کریمی)

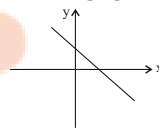
تنها دو زوج مرتبی که مؤلفه اول مشترک و مؤلفه دوم نابرابر دارند $(7, 5)$ ، $(7, 1)$ هستند. پس کافی است فقط یکی از آن ها حذف شود تا این رابطه به تابع تبدیل شود.

(ریاضی و آمار، (۱)، مفهوم تابع، صفحه ۴۰ تا ۴۹)

۴- گزینه «۴»

(امسان غنی زاره)

با رسم محورهای مختصات به راحتی می توانیم سؤال را حل کنیم:



با توجه به شکل بالا، اولاً باید شیب خط منفی یا صفر باشد و ثانیاً عرض از مبدأ بزرگ تر یا مساوی صفر باشد:

$$y = mx + m - 2 \Rightarrow \begin{cases} m \leq 0 & (1) \\ m - 2 \geq 0 \Rightarrow m \geq 2 & (2) \end{cases}$$

$$\Rightarrow (1) \cap (2) = \emptyset : m$$

پس به ازای هیچ مقدار m : (ریاضی و آمار، (۱)، نمودار تابع قطعی، صفحه ۵۶ تا ۶۲)

۵- گزینه «۲»

(مفهم عمیری)

چون ضریب x^2 عددی منفی است $(-\frac{1}{2})$ پس دهانه سهمی رو به پایین بوده و دارای

مقدار ماکزیمم است یعنی عرض رأس سهمی، بیشترین مقدار y را خواهد داشت:

$$y = -\frac{1}{2}x^2 + \frac{3}{5}x - \frac{2}{5} \quad y = ax^2 + bx + c \quad \text{فرم استاندارد} \rightarrow \begin{cases} a = -\frac{1}{2} \\ b = \frac{3}{5} \\ c = -\frac{2}{5} \end{cases}$$

$$x_v = -\frac{b}{2a} = -\frac{\frac{3}{5}}{2(-\frac{1}{2})} = \frac{3}{5}$$

$$y_v = -\frac{1}{2}\left(\frac{3}{5}\right)^2 + \frac{3}{5}\left(\frac{3}{5}\right) - \frac{2}{5} = \frac{11}{50}$$

$$y_v = -\frac{9}{50} + \frac{9}{25} - \frac{2}{5} = \frac{-9 + 18 - 20}{50} = \frac{11}{50}$$

$$y_{\max} = \frac{11}{50}$$

(ریاضی و آمار، (۱)، نمودار تابع درجه ۲، صفحه ۶۳ تا ۷۰)

۶- گزینه «۱»

(فرشید کریمی)

$$x = 2 \Rightarrow a(2)^2 + (a+2)(2) - 2 = 0$$

$$\Rightarrow 4a + 2a + 4 - 2 = 0 \Rightarrow a = -\frac{1}{3}$$

معادله سهمی به صورت $y = -\frac{1}{3}x^2 + \frac{5}{3}x - 2$ است. چون ضریب x^2 کوچک تر از

صفر است؛ بنابراین سهمی دارای ماکزیمم است:

$$\frac{-b}{2a} = \frac{-\frac{5}{3}}{2(-\frac{1}{3})} = \frac{5}{2}$$

(ریاضی و آمار، (۱)، ترکیبی، صفحه ۱۹ تا ۳۲ و ۶۳ تا ۷۰)

۷- گزینه «۳»

(سامان اسپهر)

مد برابر ۷ است، چون فراوانی عدد ۷ از بقیه بیشتر است. میانگین را حساب می کنیم.

$$\bar{x} = \frac{(2 \times 4) + (3 \times 5) + (4 \times 6) + (5 \times 7)}{2 + 3 + 4 + 5} = \frac{82}{14}$$

$$7 - \frac{82}{14} = \frac{98 - 82}{14} = \frac{16}{14} = 1/1$$

(ریاضی و آمار، (۱)، معیارهای گرایش به مرکز، صفحه ۸۵ تا ۸۸)

کتاب آبی

۱۲- گزینه «۳»

با در نظر گرفتن $x \neq 0, -3$ ابتدا عدد ثابت را به طرف چپ معادله می‌بریم و مخرج مشترک می‌گیریم، داریم:

$$\frac{3x-2}{x} + \frac{2x+5}{x+3} - 5 = 0$$

$$\Rightarrow \frac{(3x-2)(x+3) + x(2x+5) - 5(x)(x+3)}{x(x+3)} = 0$$

صورت کسر را برابر صفر قرار می‌دهیم:

$$3x^2 + 7x - 6 + 2x^2 + 5x - 5x^2 - 15x = 0$$

$$\Rightarrow -3x = 6 \Rightarrow x = -2$$

(ریاضی و آمار، (۱)، معادله‌های شامل عبارتهای کویا، صفحه ۳۳ تا ۳۸)

کتاب آبی

۱۳- گزینه «۳»

با توجه به ضابطه تابع و دامنه تابع که مجموعه اعداد صحیح است، داریم:

| | | | | | | | | | |
|-----------------|-----|----|----|----|---|---|---|----|-----|
| x | ... | -3 | -2 | -1 | 0 | 1 | 2 | 3 | ... |
| f(x) = 2x^2 + 1 | ... | 19 | 9 | 3 | 1 | 3 | 9 | 19 | ... |

با توجه به جدول بالا کوچک‌ترین عضو برد تابع مقدار یک است.

(ریاضی و آمار، (۱)، ضابطه فیبری تابع، صفحه ۵۰ تا ۵۵)

کتاب آبی

۱۴- گزینه «۱»

برای به دست آوردن طول رأس سهمی داریم:

$$y = x^2 + ax + a \quad \begin{cases} a' = 1 \\ b' = a \\ c' = a \end{cases}$$

$$y = a'x^2 + b'x + c'$$

$$\Rightarrow x_s = \frac{-b'}{2a'} = \frac{-a}{2 \times (1)} = -\frac{a}{2} = 2 \Rightarrow a = -4$$

پس معادله تابع به فرم $y = x^2 - 4x - 4$ می‌باشد که برای به دست آوردن عرض رأس سهمی داریم:

$$y = (2)^2 - 4 \times (2) - 4 = 4 - 8 - 4 = -8$$

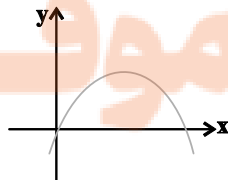
(ریاضی و آمار، (۱)، نمودار تابع درجه ۲، صفحه ۶۳ تا ۷۰)

کتاب آبی

۱۵- گزینه «۱»

چون مقدار c در معادله این سهمی برابر صفر است، پس سهمی حتماً از مبدأ مختصات عبور می‌کند.

برای اینکه سهمی فقط از ناحیه دوم محورهای مختصات عبور نکند، نمودار آن باید شبیه نمودار زیر باشد:



(امسان غنی‌زاده)

۸- گزینه «۲»

داده‌های اولیه را مرتب کرده و سپس چارک اول را به دست می‌آوریم:

$$3, 5, 10, 11, 12, 14, 15, 16, 17$$

$$Q_1 = \frac{5+10}{2} = 7.5 \quad Q_3 = \frac{15+16}{2} = 15.5$$

$$\Rightarrow \text{چارک سوم} = 7.5 \text{ و } \text{چارک اول} = 15.5$$

زمانی که داده‌ها را در ۲ ضرب کرده و سپس با یک جمع می‌کنیم آن‌گاه چارک‌ها هم در همان ۲ ضرب شده و سپس با یک جمع می‌شوند، پس داریم:

$$32 = 2(15.5/5) + 1 = 2(15/5) + 1 = 22$$

$$\text{خواسته سؤال} = \frac{32}{2} = \frac{320}{25} = \frac{64}{5}$$

(ریاضی و آمار، (۱)، معیارهای پرآکنندگی، صفحه ۹۳ تا ۹۵)

(سامان اسپهر)

۹- گزینه «۴»

$$1, 1, 2, 3, 5, 7, 10, 12, 18, 24$$

$$Q_1 = 2, Q_3 = 6$$

نوشتن داده‌های بیرون جعبه $\rightarrow 1, 1, 18, 24$

$$\Rightarrow \bar{x} = \frac{\text{مجموع}}{\text{تعداد}} = \frac{44}{4} = 11$$

$$\Rightarrow \sigma^2 = \frac{(1-11)^2 + (1-11)^2 + (18-11)^2 + (24-11)^2}{4} = \frac{418}{4} = 104.5$$

(ریاضی و آمار، (۱)، ترکیبی، صفحه ۸۹، ۹۰، ۱۰۶ تا ۱۰۹)

(هادی هاشمی)

۱۰- گزینه «۳»

در نمودار راداری زاویه بین دو شعاع متوالی از فرمول زیر به دست می‌آید.

$$\text{زاویه} = \frac{360}{\text{تعداد متغیرها}}$$

$$15 = \frac{360}{x} \Rightarrow x = \frac{360}{15} = 24$$

(ریاضی و آمار، (۱)، نمودارهای پنج متغیره، صفحه ۱۱۳ تا ۱۱۷)

ریاضی و آمار (۱) - آشنا

کتاب آبی

۱۱- گزینه «۱»

مساحت مستطیل کوچک را پیدا کرده و از مساحت مستطیل بزرگ کم می‌کنیم.

$$\text{مساحت قسمت رنگی} = (2x+1)(4x-1) - (2x-2)(2x+1)$$

$$= 8x^2 + 2x - 1 - (4x^2 - 2x - 2)$$

$$= 4x^2 + 4x + 1 = 49 \Rightarrow 4x^2 + 4x - 48 = 0 \Rightarrow x^2 + x - 12 = 0$$

$$\Rightarrow (x+4)(x-3) = 0$$

$$\Rightarrow \begin{cases} x = -4 \\ x = 3 \end{cases} \text{ غ ق ق غ}$$

دقت کنید که $x = -4$ غیر قابل قبول است زیرا به ازای $x = -4$ طول اضلاع هر دو مستطیل منفی می‌شود که قابل قبول نیست.

(ریاضی و آمار، (۱)، حل معادله درجه ۲ و کاربردها، صفحه ۱۹ تا ۳۲)



(کتاب آبی)

۱۸- گزینه «۳»

در متغیرهای کمی با مقیاس اندازه‌گیری نسبتی، عدد صفر، مطلق است و ضمناً اختلاف و تقسیم هر دو مقدار از یک متغیر، با معنی است. قد دانش‌آموزان، تعداد طبقات ساختمان و سرعت اتومبیل‌ها را می‌توان با مقیاس کمی نسبتی بیان کرد.

(ریاضی و آمار، (۱)، گردآوری داده‌ها، صفحه ۸۰ و ۸۱)

(کتاب آبی)

۱۹- گزینه «۳»

جمع هفت نمره داده شده برابر است با:

$$5 + 8 + 9 + 16 + 17 + 17 + 18 = 90$$

بیش‌ترین میانگین ممکن زمانی است که هر سه نمره باقی‌مانده ۱۵ و کم‌ترین میانگین برای زمانی است که هر سه نمره ۱۰ شده باشند.

$$\left. \begin{aligned} \frac{90 + 3 \times 15}{10} = 13.5 &= \text{بیش‌ترین مقدار} \\ \frac{90 + 3 \times 10}{10} = 12 &= \text{کم‌ترین مقدار} \end{aligned} \right\} \text{اختلاف} = 1.5$$

(ریاضی و آمار، (۱)، ترکیبی، صفحه ۸۵ تا ۸۸ و ۱۰۶)

(کتاب آبی)

۲۰- گزینه «۳»

ابتدا داده‌ها را از کوچک به بزرگ مرتب می‌کنیم. (تعداد داده‌ها زوج است.)

$$\underbrace{9, 10, 12, 5, 12, 13, 14, 15, 16, 17, 17, 5}_{\text{نیمه اول داده‌ها}} \quad \underbrace{14, 15, 16, 17, 17, 5}_{\text{نیمه دوم داده‌ها}}$$

$$Q_1 = 12.5 \quad Q_3 = 16$$

$$Q_3 - Q_1 = 16 - 12.5 = 3.5$$

(ریاضی و آمار، (۱)، نمودارهای یک متغیره، صفحه ۱۰۶ تا ۱۰۹)

که با توجه به نمودار بالا چون دهانه سهمی به طرف پایین باز می‌شود، لذا ضریب x^2 باید منفی باشد. پس (۱) $a < 0$ است. از طرفی طول رأس سهمی نیز باید مثبت باشد، لذا داریم:

$$y = ax^2 - (a+2)x$$

$$x_v = \frac{-(-(a+2))}{2a} = \frac{a+2}{2a} > 0$$

$$\frac{a < 0}{a+2 < 0} \Rightarrow a < -2 \quad (2)$$

$$\frac{(1) \cap (2)}{a < -2}$$

پس به ازای $a < -2$ نمودار تابع فقط از ناحیه دوم محورهای مختصات عبور نمی‌کند.

(ریاضی و آمار، (۱)، نمودار تابع درجه ۲، صفحه ۶۳ تا ۷۰)

(کتاب آبی)

۱۶- گزینه «۳»

ابتدا تابع سود را به دست می‌آوریم:

تابع هزینه - تابع درآمد = تابع سود

$$P(x) = R(x) - C(x)$$

$$\Rightarrow P(x) = 100x - 0.1x^2 - (400 + 60x)$$

$$\Rightarrow P(x) = 100x - 0.1x^2 - 400 - 60x$$

$$\Rightarrow P(x) = -0.1x^2 + 40x - 400$$

برای به دست آوردن ماکزیم سود، کافی است عرض رأس سهمی معادله بالا را بیابیم:

$$x = \frac{-40}{2 \times (-0.1)} = \frac{-40}{-0.2} = 200$$

حال بیش‌ترین مقدار سود به ازای $x = 200$ برابر است با:

$$P(200) = -0.1 \times (200)^2 + 40 \times 200 - 400$$

$$= -4000 + 8000 - 400 \Rightarrow P(200) = 3600$$

(ریاضی و آمار، (۱)، ترکیبی، صفحه ۱۹ تا ۳۲ و ۶۳ تا ۷۰)

(کتاب آبی)

۱۷- گزینه «۳»

اعداد داده شده در متن سؤال، داده‌های اصلی نیستند بلکه اختلاف داده‌ها از میانگین می‌باشند، پس برای یافتن انحراف معیار، ابتدا تک‌تک آن‌ها را به توان ۲ رسانده جواب‌ها را جمع کرده و بر تعدادشان تقسیم می‌کنیم و در نهایت از عدد حاصل، جذر می‌گیریم تا انحراف استاندارد (انحراف معیار) به دست آید:

$$\sigma = \sqrt{\frac{(-4)^2 + (-2)^2 + 3^2 + 2^2 + 1^2 + 0^2}{6}} = \sqrt{\frac{34}{6}} = \sqrt{\frac{17}{3}}$$

(ریاضی و آمار، (۱)، معیارهای پرآکنگی، صفحه ۸۹ و ۹۰)



علوم و فنون ادبی (۱)

۲۱- گزینه «۴»

(علی وفانی فسروشاهی)

بررسی گزینه‌های دیگر:

گزینه «۱»: لغات عربی در این نثر کمتر به کار رفته‌اند.

گزینه «۲»: تکرار فعل یا اسم به حکم ضرورت معنی در نثر سامانی دیده می‌شود و نه حذف افعال به قرینه.

گزینه «۳»: تمثیل و استشهدا به آیات، احادیث و اشعار در نثر دوره غزنوی و سلجوقی وجود دارد.

(علوم و فنون ادبی (۱)، سبک فراسانی، صفحه ۶۴)

۲۲- گزینه «۴»

(معمد نورانی)

از ویژگی‌های زبانی سبک خراسانی، آوردن «همی» بر سر فعل به جای «می»، آوردن «بدر» و آوردن «مر» بر سر مفعول است که به ترتیب در ابیات گزینه‌های «۱»، «۲» و «۳» آمده است.

(علوم و فنون ادبی (۱)، سبک فراسانی، صفحه ۶۲)

۲۳- گزینه «۳»

(سعید یعفری)

الف) در زمان سامانیان، بخارا عمده‌ترین مرکز فرهنگی بود.

ب) ابوعلی بلعمی کتاب تاریخ الرسل و الملوک را به فارسی برگرداند.

پ) شعر پارسی در قرن چهارم و نیمه اول قرن پنجم به دست رودکی بنیاد نهاده شد.

ت) شعر حکمی و اندرزی در دوره سلجوقیان به پختگی رسید.

(علوم و فنون ادبی (۱)، تاریخ ادبیات پیش از اسلام و قرن‌های اولیه هجری، ترکیبی)

۲۴- گزینه «۲»

(افشین کیانی)

الف) تحول روحی سنایی آغازی برای دگرگونی عمیق در شعر فارسی گردید.

ب) قرن ششم دوره رواج نثر فنی بود.

ج) سنایی و انوری شاعرانی بودند که در آوردن مضامین دقیق در غزل کوشیدند.

د) خواجه عبدالله انصاری نثر موزون را به کمال رساند.

(علوم و فنون ادبی (۱)، زبان و ادبیات فارسی در سده‌های پنجم و ششم و ویژگی‌های سبکی آن، صفحه ۸۲ تا ۸۳)

۲۵- گزینه «۳»

(سعید یعفری)

جناس ناهمسان: چمن و سمن / ترصیع: دارد

(علوم و فنون ادبی (۱)، موازنه و ترصیع، ترکیبی)

۲۶- گزینه «۲»

(سیرعلیرضا علویان)

«جناس همسان»: بیت «ج»، که «اول» به معنی «چه کسی» و که «دوم» حرف «ربط» است / «تشبیه»: بیت «ب»، «تیر مژه» اضافه تشبیهی / «واج آرایی»: بیت «الف»، واج «د» و واج «ر» تکرار شده‌اند / «اشتقاق»: بیت «د»، «حکیم و حکمت» با هم اشتقاق دارند.

(علوم و فنون ادبی (۱)، هناس و انواع آن، ترکیبی)

۲۷- گزینه «۴»

(سیرعلیرضا علویان)

واج «ی» در «جهانی» و «نمی‌رفت» و همچنین واج «و» در «مورچه‌ها» و «جوجه» مصوت بلند محسوب می‌شوند. «و» در «کیوی» و «گهواره» صامت است. / «ی» در «گویش» صامت است. «ی» در «یکان» صامت است.

(علوم و فنون ادبی (۱)، هماهنگی پاره‌های کلام، صفحه ۵)

۲۸- گزینه «۱»

(سیرعلیرضا علویان)

| | | | | | | | | | | |
|---|----|----|----|---|----|----|---|---|----|----|
| آ | لا | یا | خی | م | گی | خی | م | ف | رو | هل |
|---|----|----|----|---|----|----|---|---|----|----|

(علوم و فنون ادبی (۱)، وزن شعر فارسی، صفحه ۶۹)

۲۹- گزینه «۳»

(افشین کیانی)

قافیه دوم: بسیار و پیکار / قافیه اصلی: یار و کار / ردیف: اوست

بررسی گزینه‌های دیگر:

گزینه «۱»: فقط «ذوقافیتین» است. قافیه دوم: «خورشید و جمشید» / قافیه اصلی: «گرم و نرم»

گزینه «۲»: فقط «ذوقافیتین» است. قافیه دوم: «نان و سلطان» / قافیه اصلی: «شام و شام» (جناس همسان دارند).

گزینه «۴»: ردیف (رسد) دارد اما «ذوقافیتین» نیست.

(علوم و فنون ادبی (۱)، قافیه، صفحه ۸۹ و ۹۱)

۳۰- گزینه «۱»

(علی وفانی فسروشاهی)

در بیت صورت سؤال و ابیات گزینه‌های دیگر به «ناپایدار بودن جهان برای مخلوقات و فانی بودن همگان» اشاره شده است، درحالی که مفهوم بیت گزینه «۱» «دشواری زندگی و غیر قابل تحمل بودن سختی آن» است.

(علوم و فنون ادبی (۱)، مفهوم، ترکیبی)



علوم و فنون ادبی (۱) - آشنا

۳۱- گزینه «۲»

(کتاب جامع)

در متن، حذف فعل وجود دارد:

تبعث آن بسیار باشد و انتفاع [آن] اندک [باشد].

بررسی گزینه‌های دیگر:

گزینه «۱»: برخی از واژه‌های عربی: مضار، تبعث، انتفاع، شافی، فانی

گزینه «۳»: واژه‌های متضاد: مضار و منافع، بسیار و اندک

گزینه «۴»: فرق نمی‌کنی (به معنای فرق نمی‌گذاری / تفاوت قائل نمی‌شوی)

(علوم و فنون ادبی (۱)، میان‌تلیل متن، صفحه ۱۳ و ۱۵)

۳۲- گزینه «۱»

(کتاب جامع)

زبان پهلوی در مرحله‌ای میان فارسی باستان و فارسی نو (دری) قرار دارد و آن را «فارسی میانه» می‌نامند.

(علوم و فنون ادبی (۱)، تاریخ ادبیات پیش از اسلام و قرن‌های اولیه هجری، صفحه ۳۸ و ۳۶)

۳۳- گزینه «۳»

(کتاب جامع)

عبارت این گزینه، دارای واژگان فارسی بیشتری نسبت به سایر گزینه‌هاست و متن، ساده است و این ویژگی‌ها نشان می‌دهد متن، مربوط به دوره سامانی است.

در سایر گزینه‌ها، تعداد زیاد واژگان عربی، استشهداد به روایات و حذف فعل وجود دارد که نشان می‌دهد این عبارات مربوط به دوره غزنوی و سلجوقی هستند.

(علوم و فنون ادبی (۱)، سبک فراسانی، صفحه ۶۵)

۳۴- گزینه «۲»

(کتاب جامع)

رواج داستان‌سرایی و منظومه‌های داستانی: ویژگی ادبی

رواج مفاخره، شکایت و انتقاد اجتماعی: ویژگی فکری

فراوانی ترکیبات نو: ویژگی زبانی

(علوم و فنون ادبی (۱)، تاریخ ادبیات فارسی در قرن‌های پنجم و ششم و ویژگی‌های سبکی آن، صفحه ۸۳ و ۸۵)

۳۵- گزینه «۱»

(کتاب جامع)

تکرار واژه «جدا» آرایه «واژه‌آرایی» را پدید آورده است.

بررسی گزینه‌های دیگر:

گزینه «۲»: واج‌آرایی: تکرار واج «ه»، «ر» / جناس ناهمسان اختلافی: بدر، قدر، صدر

گزینه «۳»: بیت موازنه دارد. / تشبیه: چو ما

گزینه «۴»: بیت ترصیع دارد. / تضاد: عیان و نهان

(علوم و فنون ادبی (۱)، موازنه و ترصیع، ترکیبی)

۳۶- گزینه «۳»

(کتاب جامع)

ت) موازنه دارد / ب) «تبر جفا» اضافه تشبیهی است. / ت) قلم کشیدم، قدم نهادم کنایه دارد / پ) ترصیع دارد / الف) بهار جانفزا آمد، تشخیص است.

(علوم و فنون ادبی (۱)، موازنه و ترصیع، ترکیبی)

۳۷- گزینه «۲»

(کتاب جامع)

هجاهای کشیده ابیات صورت سؤال: عیش، دیر، دوس (دوستان)، دور (معدور)، درد (دردمندی)

(علوم و فنون ادبی (۱)، هماهنگی پاره‌های کلام، صفحه ۳۸ و ۳۹)

۳۸- گزینه «۴»

(کتاب جامع)

در بیت این گزینه، فقط یک بار حذف همزه رخ داده است: هیچ انگاشتی: هیچ‌نگاشتی
حذف همزه در گزینه‌های دیگر:

گزینه «۱»: ۱- خواب از: خابز / ۲- و آب: و آب / ۳- آب از: آبز

گزینه «۲»: ۱- یار از: یارز / ۲- در این: درین / ۳- کار از: کارز

گزینه «۳»: ۱- گشت از: گشتز / ۲- نصب از: نصیبز

(علوم و فنون ادبی (۱)، وزن شعر فارسی، صفحه ۶۸)

۳۹- گزینه «۱»

(کتاب جامع)

در گزینه «۱»، «دَت» حروف اصلی قافیه و «ی» الحاقی است.

حروف اصلی و الحاقی در گزینه‌های دیگر:

گزینه «۲»: اصلی: «ید» / الحاقی: «یم»

گزینه «۳»: اصلی: «ین» / الحاقی: «م»

گزینه «۴»: اصلی: «یر» / الحاقی: «م»

(علوم و فنون ادبی (۱)، قافیه، صفحه ۹۰)

۴۰- گزینه «۴»

(کتاب جامع)

مفهوم بیت صورت سؤال «همراه بودن شادی و غم و سختی و راحتی» است که بیت گزینه «۴» نیز به این به مفهوم اشاره می‌کند.

بررسی گزینه‌های دیگر:

گزینه «۱»: نتیجه صبوری، اجر و پاداش است.

گزینه «۲»: ما رنج و زحمت کشیدیم و ثمره‌اش را صاحبان حکومت بردند.

گزینه «۳»: از بس که تو بخشنده و خوب هستی، حتی بدی حسادت-کنندگان به خود را نیکی به حساب می‌آوری.

(علوم و فنون ادبی (۱)، مفهوم، ترکیبی)

عربی، زبان قرآن (۱)

۴۱- گزینه «۳»

(علیرضا قلی زاده)

«يا أَيُّهَا الَّذِينَ آمَنُوا»: ای کسانی که ایمان آورده‌اید / «اجتنبوا»: دوری کنید / «كثيراً مِنَ الظَّنِّ»: بسیاری از گمان‌ها

(عربی، زبان قرآن (۱)، ترجمه، ترکیبی)

۴۲- گزینه «۳»

(معمور عاشوری روهی)

ترجمه کلمات مهم:

«كُنَّا قُرْآنًا»: خوانده بودیم / «مَوْسِعَةً»: دانش‌نامه‌ای یا یک دانش‌نامه / «الدَّلَافِينِ»: دلفین‌ها / «تَتَجَمَّعُ»: جمع می‌شوند / «بِأَنُوفِهَا الْحَادَّةِ»: با بینی‌های تیزشان

(عربی، زبان قرآن (۱)، ترجمه، صفحه ۹۷)

۴۳- گزینه «۳»

(ولی‌الله نوروزی)

بررسی گزینه‌های دیگر:

گزینه «۱»: چهار قسمت ← یک چهارم / مسلمانان می‌باشند ← از مسلمانان هستند

گزینه «۲»: گربه زبانش ← زبان گربه

گزینه «۴»: برای فرزندش ← برای او، برایش

(عربی، زبان قرآن (۱)، ترجمه، صفحه ۱۸)

۴۴- گزینه «۴»

(ولی‌الله نوروزی)

با توجه به عبارت «مِنَ الْمَوَائِئِ إِلَى الْقَصَافِ»: از بندرها به پالایشگاه‌ها درست می‌باشد که برعکس ترجمه شده است.

(عربی، زبان قرآن (۱)، ترجمه، صفحه ۱۵)

۴۵- گزینه «۱»

(مبیر همایی)

مابیی: «سائل» / به رنگ سیاه: «بِالْوَلَوْنِ الْأَسْوَدِ» / ساخته می‌شود: «تُصَنِّعُ» / از آن: «منه» / چیزهایی قیمتی: «أَشْيَاءٌ قِيَمَةٌ»

(عربی، زبان قرآن (۱)، تعریب، صفحه ۹۱)

۴۶- گزینه «۱»

(آرمین ساعرنابه)

ترجمه عبارت گزینه «۱»: «باور نمی‌کنیم که دلفینی شخصی را از غرق شدن نجات دهد و به ساحل...»

با توجه به معنای عبارت، به فعلی متعدی برای پر کردن جای خالی نیاز داریم: بنابراین فعل صحیح، «أَوْصَلَ» در معنای «رسانید» می‌باشد. نکته: افعالی که به باب «إفعال» می‌روند، غالباً متعدی می‌شوند.

(عربی، زبان قرآن (۱)، لغت و مفهوم، صفحه ۹۶)

۴۷- گزینه «۱»

(معمور عاشوری روهی)

در گزینه «۱»، حرکت‌گذاری کلمات «اسْتَقَرَّارٌ وَ يُشَجِّعُ» نادرست‌اند و شکل درست آن‌ها «اسْتِقْرَارٌ وَ يُشَجِّعُ» می‌باشد.

(عربی، زبان قرآن (۱)، ضبط حرکات، صفحه ۷۳)

۴۸- گزینه «۳»

(آرمین ساعرنابه)

نقش «تعلّم» در سایر گزینه‌ها:

گزینه «۱»: فعل امر: «یاد بگیر»

گزینه «۲»: مجرور به حرف جرّ

گزینه «۴»: فعل ماضی: «یاد گرفت»

(عربی، زبان قرآن (۱)، قواعد، صفحه ۶۲)

۴۹- گزینه «۲»

(مبیر همایی)

رجال: «مبتدا» / «يُرْجَعُونَ»: خبر (پس جمله، اسمیه است).

بررسی گزینه‌های دیگر:

گزینه «۱»: با توجه به «يُطَالِعُ» جمله، فعلیه محسوب می‌شود.

گزینه «۳»: «أَحِبَّ: دوست دارم» فعل است و جمله، فعلیه می‌باشد. چون با فعل شروع شده است.

گزینه «۴»: «أَذْكَرَى: یاد کن» فعل است و جمله، فعلیه می‌باشد.

(عربی، زبان قرآن (۱)، قواعد، صفحه ۶۲)

۵۰- گزینه «۱»

(مبیر همایی)

در گزینه «۱»، «تُسَاعِدُ» فعل معلوم و «أَمُّ» فاعل است.

(عربی، زبان قرآن (۱)، قواعد، صفحه ۸۷ و ۸۸)

منطق

۵۱- گزینه ۲

(غلاممسین عزیز)

در تصدیقات حکم و قضاوت وجود دارد و در آن‌ها اوصافی را به چیزی نسبت می‌دهیم یا از آن سلب می‌کنیم.

بررسی سایر گزینه‌ها:

گزینه ۱: این عبارت بخشی از یک جمله خبری است و کامل نیست، پس تصدیق هم نیست.

گزینه‌های ۳ و ۴: عباراتی که دارای فعل امر، نهی و پرسشی هستند نمی‌توانند تصدیق باشند.

(منطق، منطق ترازوی اندیشه، صفحه ۷ و ۸)

۵۲- گزینه ۴

(غلاممسین عزیز)

در سایر گزینه‌ها کلمات معنا و نظم و تصور و مفهوم مرتبط با جهان ذهن هستند و کلمات لفظ و واژه و «نظم» مرتبط با جهان زبان هستند و تنها گزینه ۴ متفاوت است زیرا کلمه مصداق مرتبط با جهان خارج و واقعیت است.

(منطق، لفظ و معنا، صفحه ۱۲)

۵۳- گزینه ۳

(علیرضا نصیری)

مفهوم «ساعت» با مفهوم «وسیله‌ای برای نشان دادن زمان» نسبت تساوی دارد و اساساً باید به صورت یک دایره واحد رسم شوند. از طرفی هر «ساعت مچی» ساعت محسوب می‌شود و با آن رابطه عموم و خصوص مطلق دارد. ولی «عقربه ساعت» از اجزای سازنده ساعت بوده و در نتیجه با خود آن رابطه تباین دارد و باید به عنوان یک دایره مجزا از سایر مفاهیم رسم شود. با توجه به توضیحات فوق، فقط شکل گزینه ۳ می‌تواند نشان‌دهنده نسبت مفاهیم ذکر شده با یکدیگر باشد.

(منطق، مفهوم و مصداق، صفحه ۲۲ و ۲۳)

۵۴- گزینه ۴

(موسی سپاهی)

برای صورت سؤال دو تعریف ذکر می‌کنیم: انسان: «حیوان شاعر» / انسان: «حیوان راست قامت»

می‌بینیم که در مثال اول مفهوم مجهول (انسان) از تصورات معلوم (حیوان شاعر) عام تر است پس این تعریف جامع نیست اما مانع است.

در مثال دوم تصورات معلوم (حیوان راست قامت) عام تر از مفهوم مجهول (انسان) است، لذا این تعریف جامع است اما مانع نیست.

(منطق، اقسام و شرایط تعریف، صفحه ۳۵)

۵۵- گزینه ۴

(معمد رضایی بقا)

در استدلال استقرایی، مقدمات از نتیجه، حمایت نسبی می‌کنند و نتیجه آن احتمالی و غیر قطعی است و گزینه ۴ یک استقرای تعمیمی است.

اما در سایر گزینه‌ها یک استدلال قیاسی آمده است که مقدمات از نتیجه حمایت مطلق می‌کند و نتیجه آن قطعی است. در قیاس از یک مقدمه کلی

یک نتیجه جزئی برداشت می‌شود اما در استقرای تعمیمی نتیجه کلی برداشت می‌شود.

(منطق، اقسام استدلال استقرایی، صفحه ۴۱، ۴۲ و ۵۲)

۵۶- گزینه ۲

(معمد رضایی بقا)

اگر قضیه‌ای درباره یک لفظ خاص باشد، مانند قضیه «سیمرغ، بی معنا نیست»، آن‌گاه چون موضوع آن مفهومی جزئی است، پس قضیه‌ای شخصی است.

(منطق، قضیه فعلی، صفحه ۵۷، ۵۸ و ۶۱)

۵۷- گزینه ۴

(علیرضا نصیری)

مغالطه استثنای قابل چشم‌پوشی زمانی رخ می‌دهد که یک مثال نقض برای حکم کلی، همچنان بر صادق بودن آن قضیه کلی اصرار کنیم. بنابراین اگر بدانیم که قضیه «بعضی الف ب نیست» صادق است و همچنان بر صدق «هر الف ب است» اصرار کنیم دچار این مغالطه شده‌ایم. پس باید در گزینه‌ها به دنبال عبارتی بگردیم که حاصل آن «هر الف ب است» باشد.

بررسی گزینه‌ها:

گزینه ۱: «متداخل قضیه بعضی ب الف نیست»، «هیچ ب الف نیست» و نقیض آن «بعضی ب الف است» و عکس مستوی آن «بعضی الف ب است» خواهد بود که با آن چه صورت سؤال از ما می‌خواهد هماهنگ نیست.

گزینه ۲: «متداخل قضیه بعضی ب الف نیست»، قضیه «هیچ ب الف نیست» و متضاد آن «هر ب الف است» خواهد بود که با آن چه مدنظر صورت سؤال است، متفاوت است.

گزینه ۳: اساساً قضیه «بعضی ب الف نیست» عکس لازم‌الصدق ندارد. پس کل این عبارت انحرافی بوده و نتیجه‌ای نخواهد داشت.

گزینه ۴: عکس مستوی قضیه «هیچ ب الف نیست»، قضیه «هیچ الف ب نیست» و نقیض آن، «بعضی الف ب است» و متداخل آن «هر الف ب است» خواهد بود که همان قضیه مورد نظر صورت سؤال است پس همین گزینه جواب صحیح تست خواهد بود.

(منطق، اقسام قضایا، صفحه ۶۲ تا ۷۱)

۵۸- گزینه ۲

(موسی سپاهی)

شرط سوم معتبر بودن قیاس: اگر اجزاء نتیجه علامت + داشته باشند باید در مقدمات هم علامت + باشند. اگر اجزاء نتیجه علامت - داشتند، این شرط بررسی نمی‌شود. (حذف می‌شود.) و با داشتن شرط ۱ و ۲ قیاس معتبر خواهد بود. در گزینه ۲ مقدمات می‌توانند شکل ۳ قیاس اقترانی را شکل دهند که نتیجه آن جزئی است و اجزاء نتیجه هر دو منفی می‌باشند لذا شرط ۳ حذف می‌شود.

(منطق، قیاس اقترانی، صفحه ۷۷ و ۷۹)

۵۹- گزینه ۳

(موسی سپاهی)

قیاس استثنایی قیاسی است که عین نتیجه یا نقیض آن در یکی از مقدمات آمده باشد و مقدمه دوم این نوع قیاس لزوماً قضیه‌ای حملی است.

(منطق، قضیه شرطی و قیاس استثنایی، صفحه ۱)

۶۰- گزینه ۴

(موسی سپاهی)

در مغالطه مسموم کردن چاه، فرد مغالطه‌گر بدون ذکر دلیل تنها ویژگی‌های ناشایست و نامناسبی را به یک نظریه یا پیروان آن نسبت می‌دهد تا کسی جرأت نکند به آن نظر توجه کند یا آن را بپذیرد.

(منطق، سوسنگری در تفکر، صفحه ۱۰۸)



اقتصاد

۶۱- گزینه «۴»

(سارا شریفی)

الف) پیرانگیزه: نظم، انضباط، پایداری، اشتیاق و توانایی حل مسئله را دارند. خوش‌بین: کارآفرینان واقع‌بین هستند اما مطمئن و دلگرم به موفقیت اقتصادی هستند. تیزبین: فرصت‌های کسب و کار را زمانی که دیگران شاید متوجه نشوند، می‌بینند.

(ب)

| معایب کسب و کار شخصی | معایب ایجاد شرکت |
|---|--|
| بار سنگین مسئولیت (همه چیز به شما برمی‌گردد، حتی در ناخوشی و سفر) | هزینه‌های راه‌اندازی بالاتر |
| مشکل تأمین مالی (پس‌انداز شخصی و قرض از دوستان و خانواده) | تأخیر در تصمیم‌گیری |
| مسئولیت نامحدود در مقابل بدهی‌ها و دعاوی | پیچیدگی در رابطه مدیریت و مالکیت و موفقیت‌های غیر فردی |
| --- | تقسیم سود به تناسب مالکیت سهام |
| --- | قوانین پیچیده‌تر و گزارش‌دهی بیشتر |

(اقتصاد، ترکیبی، صفحه ۶، ۱۵ و ۱۸)

۶۲- گزینه «۲»

(سارا شریفی)

بررسی گزینه‌های صورت سؤال:

گزینه «۱»: صحیح است؛

هر نقطه بر روی نمودار خط بودجه، نشان‌دهنده مقدار کالای A و B است که فرد می‌تواند بخرد.

در نقطه «الف» می‌توان ۸ عدد کالای B و ۱ عدد کالای A خرید، در نتیجه خواهیم داشت:

$$(1 \times 2,000) + (8 \times 1,000) = \text{میزان بودجه فرد}$$

$$= 2,000 + 8,000 = 10,000 = \text{واحد پولی } 10 = \text{واحد پولی } 2,000 + 8,000$$

گزینه «۲»: نادرست است؛

در نقطه «الف» فرد می‌تواند ۸ عدد کالای B و ۱ عدد کالای A بخرد.

در نقطه «ب» فرد می‌تواند ۴ عدد کالای B و ۳ عدد کالای A بخرد.

در نتیجه برای حرکت از نقطه «الف» به «ب»، باید از خرید ۴ عدد کالای B صرف‌نظر کنیم تا بتوانیم ۲ عدد بیشتر از کالای A خریداری کنیم.

گزینه «۳»: صحیح است؛ این فرد توانایی خرید حداکثر ۱۰ عدد کالای B و ۵ عدد کالای A را دارد.

گزینه «۴»: صحیح است؛

حرکت از پایین به بالای خط بودجه (ب، الف) به معنی از دست دادن کالای A است.

حرکت از بالا به پایین خط بودجه (الف، ب) به معنی از دست دادن کالای B است.

(اقتصاد، اصول انتخاب درست، صفحه ۲۷ و ۲۸)

۶۳- گزینه «۳»

(فاطمه صفری)

الف) تبادل عوامل تولید (زمین، نیروی کار، سرمایه و کارآفرینی) در بازار عوامل تولید صورت می‌گیرد. در بازار عوامل تولید، خانوارها فروشنده و بنگاه‌ها خریدار هستند.

مسیر شماره (۱) - پرداخت‌های عوامل تولید: پرداخت پول بابت عوامل تولید خریداری شده توسط بنگاه‌ها را نشان می‌دهد.

مسیر شماره (۲) - درآمد خانوارها: پرداخت‌هایی که بابت خرید منابع تولید به خانوارها پرداخت می‌شود. این پرداخت‌ها عبارتند از: دستمزد، اجاره و سود

ب) کالاهای جانشین: کالاهایی هستند که در استفاده یا مصرف جایگزین یکدیگر می‌شوند. زمانی برای کالایی، کالای جانشین داریم که در عدم حضور کالای اول، بتوانیم از کالای دوم استفاده کنیم. زمانی که قیمت یک کالا افزایش می‌یابد، تقاضا برای آن کاهش و تقاضا برای کالای جانشین

افزایش می‌یابد. برعکس زمانی که قیمت یک کالا کاهش می‌یابد، تقاضا برای آن افزایش و تقاضا برای کالای جانشین کاهش می‌یابد. کالاهای جانشین

مانند: گوشت سفید و قرمز

ج) شرکت توانیر در کشور ما، به‌دلیل «طبیعی» انحصارگر در «فروش» کالای خود به شمار می‌روند.

(اقتصاد، بازار پیوست و چگونه عمل می‌کنند، صفحه ۴۶، ۴۷، ۴۹ و ۵۱)

۶۴- گزینه «۱»

(فاطمه صفری)

بررسی موارد نادرست:

ب) مالیات بر مصرف، نهایتاً به‌وسیله مصرف‌کننده نهایی پرداخت می‌شود، اما وظیفه قانونی پرداخت آن به عهده تولیدکنندگان و فروشندگان است.

ج) ۲۳ کشور برای جلوگیری از اقدامات حمایت‌گرایانه کشورهای علیه یکدیگر و حفظ روابط تجاری بین خودشان قراردادی غیررسمی را امضا کردند که به نام قرارداد گات، مشهور شد و بعدها به سازمان دائمی تجارت جهانی (WTO) تبدیل شد.

آمریکا، کانادا و مکزیک در سال ۱۹۹۲، پیمان تجارت آزاد مشهور به پیمان نفتا را امضا کردند.

د) گاهی دولت‌ها برای حمایت از صنایع داخلی خود و کاهش وابستگی اقتصادی به کشورهای دیگر، تعرفه‌های گوناگونی بر واردات برخی از کالاها

وضع می‌کنند و گاهی در جهت گسترش روابط اقتصادی‌شان با کشورهای دیگر دیدگاه‌های نزدیک سیاسی با یکدیگر دارند، پیمان‌های تجاری وضع می‌کنند و تعرفه‌ها را کاهش می‌دهند.

کند و تعرفه‌ها را کاهش می‌دهند.

(اقتصاد، ترکیبی، صفحه ۶۰، ۶۳ و ۷۵)

۶۵- گزینه «۳»

(زهرا ممبری)

در دوره پایداری حکومت صفویه، اقتصاد ایران به تدریج رو به ضعف نهاد. حاکمان وقت تصور درستی از موقعیت جهان و وظایف خطیر تاریخی خود

نداشتند و نتوانستند با انتخاب روش درست و بهره‌برداری از اوضاع خاص آن زمان، جریان پیشرفت و نوسازی را آغاز کنند. این وضعیت در ایران هم‌زمان با

تغییر و تحول سریع در اروپا و شکل‌گیری قدرت‌های بزرگ در آن قاره بود. دولت‌های اروپایی با تجهیز ناوگان خود به رقابت شدید نظامی و تجاری با

یک‌دیگر و استعمار کشورهای دیگر پرداختند. این رقابت و همچنین استعمار کشورهای دیگر، موجب تسریع جریان توسعه این کشورها شد.

(اقتصاد، مقایسه‌سازی اقتصاد، صفحه ۱۰۸)



۶۶- گزینه «۲»

(زهره ممدری)

(الف)

$$GDP = (60 \times 100) + (75 \times 20) = 6,000 + 1,500 = 7,500$$

ریال

(ب)

$$GDP = (60 \times 120) + (75 \times 30) = 7,200 + 2,250 = 9,450$$

ریال

GDP اسمی سال ۱۳۹۶ (سال پایه)

$$= (50 \times 100) + (20 \times 20) = 5,000 + 400 = 5,400$$

ریال

نرخ رشد GDP اسمی سال ۱۳۹۷

$$= \frac{GDP \text{ اسمی سال } 1397 - GDP \text{ اسمی سال } 1396}{GDP \text{ اسمی سال } 1396} \times 100$$

$$= \frac{9,450 - 5,400}{5,400} \times 100 = 75 \text{ درصد}$$

(اقتصاد، رشد و پیشرفت اقتصادی، صفحه ۱۲۲ و ۱۲۳)

۶۷- گزینه «۲»

(زهره ممدری)

تشریح گزینه‌های نادرست:

گزینه «۱»: با خرید سهام در داشتن یک شرکت با دیگران شریک می‌شویم. در این صورت سود شرکت به نسبت سهامان به ما تعلق می‌گیرد و البته اگر شرکت متحمل ضرر هم بشود، در آن شریکیم! هنگامی که سهامی را می‌خریم یا می‌فروشیم، در واقع در بازار سرمایه فعالیت می‌کنیم. در بازار سرمایه، تولیدکننده مستقیماً سرمایه مورد نیاز خود را از مردم تهیه می‌کند.

گزینه «۳»: می‌توان پس‌اندازهای بزرگ‌تر را برای میان‌مدت یا بلندمدت وارد این نوع سرمایه‌گذاری کرد.

گزینه «۴»:

انواع قیمت سهام

| | |
|---------------------------|--|
| ۱- قیمت اولیه (قیمت اسمی) | قیمتی که شرکت برای بار اول می‌فروشد قیمت اولیه در روی هر ورقه سهام توسط شرکت پذیره‌نویسی مشخص می‌شود. |
| ۲- قیمت ثانویه | قیمت بازاری است که صاحب سهام در تالار بورس اوراق بهادار در معرض فروش قرار می‌دهد. قیمت بازاری به سوددهی آن شرکت بستگی دارد. اگر سود شرکت دائماً افزایش یابد، متقاضی و خریدار آن نوع سهام زیاد می‌شود (دیگران نیز متوجه بازده زیاد این شرکت سهامی شده‌اند و بنابراین تقاضا برای سهام این شرکت زیاد می‌شود.) و در نتیجه قیمت ثانویه دائماً افزایش می‌یابد. |

(اقتصاد، پس‌انداز و سرمایه‌گذاری، صفحه ۱۵۵ و ۱۵۶)

۶۸- گزینه «۱»

(مهروی کاروان)

جمعیت زیر ۱۵ سال - جمعیت کل = جمعیت ۱۵ سال و بالاتر

$$\text{نفر} = 23,000,000 - 13,000,000 = 36,000,000$$

جمعیت ۱۵ سال و بالاتر

جمعیت غیرفعال - جمعیت ۱۵ سال و بالاتر = جمعیت فعال

$$\text{نفر} = 12,000,000 - 10,000,000 = 23,000,000$$

جمعیت فعال

جمعیت شاغل - جمعیت فعال = جمعیت بیکار

$$\text{نفر} = 3,900,000 - 9,100,000 = 13,000,000$$

جمعیت بیکار

$$100 \times \frac{\text{جمعیت بیکار } 15 \text{ ساله و بیشتر}}{\text{جمعیت فعال } 15 \text{ ساله و بیشتر}} = \text{نرخ بیکاری}$$

$$\text{درصد} = 30 = 100 \times \frac{3,900,000}{13,000,000} = \text{نرخ بیکاری}$$

(اقتصاد، رکود، بیکاری و فقر، صفحه ۸۵ و ۸۶)

۶۹- گزینه «۳»

(سارا شریفی)

(الف)

$$7 = 8 - \text{سهم دهک هشتم} \Rightarrow 7 = \text{سهم دهک پنجم} - \text{سهم دهک هشتم}$$

$$\text{درصد} = 15 = \text{سهم دهک هشتم} \Rightarrow$$

می‌دانیم مجموع سهم همه دهک‌ها برابر با ۱۰۰ درصد است، بنابراین خواهیم داشت:

(مجموع سهم تمامی دهک‌ها به جز سهم دهک دهم) - ۱۰۰ = سهم دهک دهم

$$= 100 - (3 + 4 + 5 + 6 + 8 + 12 + 13 + 15 + 15 / 5) = 100 - 83 = 17$$

درصد

(ب)

$$\frac{17}{3} = \frac{5}{6} = \frac{\text{سهم دهک دهم}}{\text{سهم دهک اول}} = \text{شاخص دهک‌ها}$$

(اقتصاد، رشد و پیشرفت اقتصادی، صفحه ۱۲۳ و ۱۲۵)

۷۰- گزینه «۲»

(سارا شریفی)

(الف) بررسی قسمت «الف» در گزینه‌ها:

گزینه «۱»: صحیح است.

گزینه «۲»: نادرست است؛ منظور از خرید مقایسه‌ای، فرآیند بررسی قیمت‌ها و ویژگی‌های محصولات مشابه قبل از تصمیم‌گیری برای خرید است.

گزینه «۳»: صحیح است.

گزینه «۴»: نادرست است؛ در مرحله سوم خرید هوشمندانه (نه خرید مقایسه‌ای)، مشخص کنید که چه گزینه‌هایی در سطح پولی که شما می‌خواهید هزینه کنید، وجود دارد (برای این کار می‌توانید از وب سایت‌ها و فروشگاه‌های اینترنتی استفاده کنید). موارد را در لیستی یادداشت کنید.

(ب) «این حساب‌ها نرخ سود کمتری نسبت به حساب‌های دیگر پس‌انداز دارند.» عیب حساب‌های سپرده سرمایه‌گذاری کوتاه‌مدت

«پول به راحتی در دسترس نیست و باید تا پایان دوره مشخص شده آن را در حساب حفظ کرد. برداشت پول مشمول جریمه از دست رفتن بخشی از

سود می‌شود.» عیب حساب‌های سپرده سرمایه‌گذاری بلندمدت

(اقتصاد، ترکیبی، صفحه ۱۴۳، ۱۴۴، ۱۴۶، ۱۵۴ و ۱۵۵)

اقتصاد - آشنا

۷۱- گزینه «۱»

(کتاب جامع)

تومان $100 \times 400 = 40,000$ = درآمد ماهانه
تومان $12 \times 40,000 = 480,000$ = درآمد سالانه \Rightarrow
تومان $100 \times 450 = 45,000$ = هزینه ماهانه
تومان $12 \times 45,000 = 540,000$ = هزینه سالانه \Rightarrow

تومان $480,000 - 540,000 = -60,000$ = هزینه-درآمد=سود زیان سالانه
چون میزان هزینه‌ها از درآمد بیشتر است، بنابراین تولیدکننده متحمل ۶۰ هزار تومان زیان شده است.
بنابراین برای دوری از وضعیت زیان، تولیدکننده باید هزینه‌های تولید خود را کاهش دهد. برای این منظور می‌تواند در مصرف مواد اولیه صرفه‌جویی کند.
(اقتصاد، کسب‌وکار و کارآفرینی، صفحه ۸ و ۹)

۷۲- گزینه «۱»

(کتاب جامع)

الف) کودزیستی بیشتر تولید می‌شود، در نتیجه از نقطه B به نقطه A جابه‌جا می‌شویم.
ب) تولید سم‌زیستی کاهش می‌یابد. در نتیجه تولید در نقطه C خواهد بود.
ج) منحنی مرز امکانات تولید به نقطه D جابه‌جا خواهد شد، زیرا منابع بیش‌تری در اختیار داریم.
(اقتصاد، مرز امکانات تولید، صفحه ۴۰ و ۴۱)

۷۳- گزینه «۱»

(کتاب جامع)

چون نمودار نزولی است بنابراین نشان‌دهنده نمودار تقاضا می‌باشد.
در نقطه A در مقایسه با نقطه B قیمت بیش‌تر اما مقدار کم‌تر است.
بنابراین حرکت از نقطه A به نقطه B بیانگر کاهش قیمت کالا است.
(اقتصاد، بازار پیوست و پلگوته عمل می‌کنند، صفحه ۴۸ تا ۵۰)

۷۴- گزینه «۳»

(کتاب جامع)

| مرحله | مرحله ۱ | مرحله ۲ | مرحله ۳ |
|--|----------------------------------|-----------------------------------|-----------------------------------|
| مالیات بر ارزش افزوده جمع‌آوری شده توسط فروشنده | $1500 \times \frac{5}{100} = 75$ | $2200 \times \frac{5}{100} = 110$ | $2200 \times \frac{5}{100} = 110$ |
| اعتبار مالیات بر ارزش افزوده‌هایی که در مرحله قبل پرداخت شده | — | 75 | 110 |
| مالیات بر ارزش افزوده خالص جمع‌آوری شده | 75 | $110 - 75 = 35$ | $110 - 110 = 0$ |
| مجموع مالیات بر ارزش افزوده جمع‌آوری شده | 75 | $35 + 75 = 110$ | $110 - 110 = 0$ |

(اقتصاد، نقش دولت در اقتصاد پیوست، صفحه ۶۳)

۷۵- گزینه «۳»

(کتاب جامع)

گزاره‌های ذکر شده در صورت سؤال به ترتیب در مورد بیکاری دوره‌ای، فصلی، ساختاری، دوره‌ای، اصطکاک‌ی و اصطکاک‌ی هستند.
(اقتصاد، رکود و بیکاری و فقر، صفحه ۸۷)

۷۶- گزینه «۴»

(کتاب جامع)

به سیاست‌هایی که دولت از طریق بانک مرکزی برای مدیریت حجم نقدینگی و حفظ ارزش پول اعمال می‌کند، سیاست‌های پولی می‌گویند.
سیاست‌های پولی معمولاً به دو شکل انجام می‌شود:
۱- کاهش نقدینگی در گردش (سیاست پولی انقباضی)
۲- افزایش نقدینگی در گردش (سیاست پولی انبساطی)
در حالت رکود اقتصادی که سطح تولید کاهش و بیکاری افزایش می‌یابد، معمولاً سیاست‌های انبساطی اعمال می‌شود. بانک مرکزی می‌تواند با خرید اوراق مشارکت نقدینگی بیشتری به جامعه تزریق کند.
(اقتصاد، تورم و کاهش قدرت خرید، صفحه ۱۰۳)

۷۷- گزینه «۳»

(کتاب جامع)

درصد $\frac{660 - 600}{600} \times 100 = \frac{1}{10} \times 100 = 10$
(اقتصاد، تورم و کاهش قدرت خرید، صفحه ۱۰۱)

۷۸- گزینه «۲»

(کتاب جامع)

تولید دوچرخه توسط دو فرد چینی در ایران و تعمیر کولر همسایه در ازای دریافت پول، تمامی شروط لازم محاسبه در تولید ناخالص داخلی ایران را دارند. سه مورد دیگر هر کدام فاقد یکی از این شروط لازم هستند:
فروش پخش ماشین سرقتی به مال‌خر ← این فعالیت قانونی و مجاز نیست.
فروش لامپ تصویر به کارخانه تولید تلویزیون ← این فعالیت به تولید کالا یا خدمات «نهایی» منتهی نمی‌شود. (ارزش کالاهای واسطه‌ای را در تولید ناخالص داخلی لحاظ نمی‌کنند).
فروش خودروی دست دوم ← این قبیل کالاها زمانی که برای اولین بار تولید و فروخته شده‌اند، به حساب آمده‌اند.
(اقتصاد، رشد و پیشرفت اقتصادی، صفحه ۱۲۰ و ۱۲۱)

۷۹- گزینه «۴»

(کتاب جامع)

اگر هزینه‌ها بیشتر از درآمد بود، مخارج غیرضروری را کم کنید یا فرصت‌هایی را که فراموش کردید، به‌نظر آورید تا درآمدها افزایش یابد.
(اقتصاد، بودجه‌بندی، صفحه ۱۳۷)

۸۰- گزینه «۳»

(کتاب جامع)

خطرپذیری پایه و اساس نیاز به تهیه بیمه است.
در بسیاری از کشورهای جهان، نظام‌های بیمه به منظور جبران پیامدهای ناشی از حوادث و وقایع پیش‌بینی نشده به وجود آمده‌اند.
(اقتصاد، پس‌انراز و سرمایه‌گذاری، صفحه ۱۵۹ و ۱۶۰)

ریاضی و آمار (۲)

(مفهم عمیری)

۸۷- گزینه «۴»

ضابطه تابع همانی $f(x) = x$ است و لذا داریم:

$$f(e) + f(z) = 0 \Rightarrow e + z = 0 \quad (1)$$

$$\begin{cases} e + z = 0 \\ e - z = 4 \end{cases}$$

$$2e = 4 \Rightarrow e = 2 \xrightarrow{(1)} 2 + z = 0 \Rightarrow z = -2$$

$$\frac{e \times z}{2} = \frac{2 \times (-2)}{2} = -2$$

(ریاضی و آمار (۲)، توابع ثابت، پندفابطه‌های و همانی، صفحه ۳۰ تا ۳۳)

(معمرب عمزه‌ای)

۸۸- گزینه «۲»

چون تابع همانی است مولفه‌های اول و دوم در هر زوج مرتب یکسان است. بنابراین: $f(x) = x$

$$\frac{a}{2} = 16 \Rightarrow a = 32$$

$$8 = -2b + 22 \Rightarrow -24 = -2b \Rightarrow b = 12$$

$$c = -a + 1 \Rightarrow c = -32 + 1 \Rightarrow c = -31$$

$$2a - b^2 - c = 2(32) - 12^2 - (-31) = 64 - 144 + 31 = -49$$

(ریاضی و آمار (۲)، توابع ثابت، پندفابطه‌های و همانی، صفحه ۳۰ تا ۳۳)

(معمرب عمزه‌ای)

۸۹- گزینه «۳»

چون f تابع ثابت است، پس $f(x) = k$ و g تابع همانی است پس $g(x) = x$ است بنابراین:

$$f(2) = k \quad g(3) = 3$$

$$g(1) = 1 \quad f(5) = k$$

$$\frac{k+3}{2(1)-2(k)} = 6 \Rightarrow \frac{k+3}{2-2k} = 6$$

$$k+3 = 12 - 12k \Rightarrow 13k = 9 \Rightarrow k = \frac{9}{13}$$

$$f(3) + g(5) = \frac{9}{13} + 5 = \frac{104}{13}$$

(ریاضی و آمار (۲)، توابع ثابت، پندفابطه‌های و همانی، صفحه ۲۶، ۲۷ و ۳۰ تا ۳۳)

(فخرشیر کرمی)

۹۰- گزینه «۲»

توابع چند ضابطه‌ای تابعی، هستند که در بخش‌های مختلف دامنه ضابطه‌های متفاوتی دارند پس:

$$g(-\sqrt{2}) = 3x^2 - 1 = 3(-\sqrt{2})^2 - 1 = 3(2) - 1 = 5$$

$$\sqrt{5} = 2/2 \Rightarrow 2 \leq \sqrt{5} \leq 4 \Rightarrow g(\sqrt{5}) = 5$$

$$8 > 6 \Rightarrow g(8) = \sqrt{8+1} = \sqrt{9} = 3$$

$$\text{عبارت} \Rightarrow \frac{5-5-1}{3+1} = -\frac{1}{4}$$

(ریاضی و آمار (۲)، توابع ثابت، پندفابطه‌های و همانی، صفحه ۲۷ تا ۲۹)

علوم و فنون ادبی (۲)

(سیدعلیرضا علویان)

۹۱- گزینه «۳»

تمامی آثار این گزینه به نثر هستند؛ نویسندگان آثار این گزینه به ترتیب عطاملک جوینی، شمس قیس رازی، عبید زاکانی و جامی هستند.

بررسی گزینه‌های دیگر:

گزینه «۱»: «مکاتیب» اثر مولانا (نثر) - «جامع التواریخ» اثر رشیدالدین فضل‌الله همدانی (نثر) - «رسالة دلگشا» اثر عبید زاکانی (نثر) - «تحفة الاحرار» اثر جامی (نظم)

گزینه «۲»: «اخلاق الاشراف» اثر عبید زاکانی (نثر) - «جمشید و خورشید» اثر سلمان ساوجی (نظم) - «لمعات» اثر فخرالدین عراقی (نظم و نثر) - «مجالس سبعا» اثر مولانا (نثر)

گزینه «۴»: «تذکره دولت‌شاه» اثر دولت‌شاه سمرقندی (نثر) - «فیه ما فیه» اثر مولانا (نثر) - «موش و گربه» اثر عبید زاکانی (نظم) - «تاریخ گزیده» اثر حمدالله مستوفی (نثر)

(علوم و فنون ادبی (۲)، تاریخ ادبیات فارسی در قرن‌های هفتم، هشتم و نهم، ترکیبی)

(فخرشیر کرمی)

۸۱- گزینه «۴»

ارزش گزاره $p \wedge q$ زمانی درست می‌شود که هر دو گزاره p و q درست باشند و زمانی نادرست می‌شود که حداقل یکی از دو گزاره p و q نادرست باشند.

(ریاضی و آمار (۲)، گزاره‌ها و ترکیب گزاره‌ها، صفحه ۲ تا ۶)

(مفهم عمیری)

۸۲- گزینه «۴»

تعداد ردیف‌های جدول ارزش‌گذاری مربوط به n گزاره برابر 2^n است. بنابراین:

$$2^n = 1024 \Rightarrow 2^{10} = 1024 \Rightarrow n = 10 \Rightarrow n - 6 = 4$$

تعداد ردیف‌های $(n - 6)$ گزاره برابر تعداد ردیف‌های ۴ گزاره است.

$$2^4 = 16$$

(ریاضی و آمار (۲)، گزاره‌ها و ترکیب گزاره‌ها، صفحه ۲ تا ۴)

(مفهم عمیری)

۸۳- گزینه «۴»

اگر ارزش گزاره درست را با T و نادرست را با F نشان دهیم داریم،

$$(p \vee r) \Leftrightarrow (p \wedge q) \equiv (T \vee F) \Leftrightarrow (T \wedge T) \equiv T \Leftrightarrow T \equiv T \Leftrightarrow F \equiv F$$

$$(p \wedge r) \Leftrightarrow (q \vee r) \equiv (T \wedge F) \Leftrightarrow (T \vee F) \equiv F \Leftrightarrow T \equiv F \Leftrightarrow F \equiv T$$

(ریاضی و آمار (۲)، گزاره‌ها و ترکیب گزاره‌ها، صفحه ۲ تا ۱۱)

(معمرب عمزه‌ای)

۸۴- گزینه «۲»

جدول ارزش‌گذاری گزاره داده شده را تشکیل دهیم.

| p | q | ~p | ~p ∨ q | p ⇒ q | (~p ∨ q) ∧ (p ⇒ q) |
|---|---|----|--------|-------|--------------------|
| د | د | ن | د | د | د |
| د | ن | ن | ن | ن | ن |
| ن | د | د | د | د | د |
| ن | ن | د | د | د | د |

تنها در حالتی که گزاره p دارای ارزش درست و گزاره q دارای ارزش نادرست باشد، ارزش گزاره داده شده نادرست است.

(ریاضی و آمار (۲)، گزاره‌ها و ترکیب گزاره‌ها، صفحه ۲ تا ۱۱)

(عمیر زین کفش)

۸۵- گزینه «۲»

با توجه به جدول ارزش گزاره‌ها داریم:

| p | ~q | q | p ∧ q | p ∨ (p ∧ q) |
|---|----|---|-------|-------------|
| T | F | T | T | T |
| F | F | T | F | F |
| F | T | F | F | F |

| ~p | ~p ∨ q | (p ∨ (p ∧ q)) ∧ (~p ∨ q) |
|----|--------|--------------------------|
| F | T | T |
| T | T | F |
| T | T | F |

(ریاضی و آمار (۲)، گزاره‌ها و ترکیب گزاره‌ها، صفحه ۲ تا ۶)

(فخرشیر کرمی)

۸۶- گزینه «۴»

اگر عدد مورد نظر را x فرض کنیم، بنابراین خمس این عدد برابر است با $\frac{x}{5}$.

جذر خمس آن $\sqrt{\frac{x}{5}}$ و همچنین مکعب عدد برابر x^3 است. در نتیجه داریم:

$$\sqrt{\frac{x}{5}} \geq \frac{1}{2}(x)^3$$

(ریاضی و آمار (۲)، استرلال ریاضی، صفحه ۱۲ و ۱۳)



۹۲- گزینه «۴» (افشین کیانی)

«بابرنامه» به زبان ترکی است.
«محاكمة اللغتين» به زبان ترکی است.
«ظفرنامه شامی» به زبان فارسی است.
«انوار سهیلی» به زبان فارسی است.

(علوم و فنون ادبی (۲)، سبک عراقی، صغفه ۳۸ و ۳۹)

۹۳- گزینه «۴» (علی وفانی فسرشاهی)

بی اعتباری دنیا اگر چه یکی از مفاهیم رایج در اشعار سبک عراقی است، اما از ابیات این غزل دریافت نمی شود.

بررسی گزینه های دیگر:

گزینه «۱»: «کاربرد «اندر»، «همی» و دو نشانه برای یک متمم «به زندان فرافت در» نشان می دهد مختصات سبکی گذشته همچنان وجود دارد که نشان دهنده تلفیق مختصات نو و کهن زبانی است.

گزینه «۲»: شاعر در بیت آخر تخلص خود را (عراقی) آورده است.

گزینه «۳»: «تشبیه»: زندان فراق / «استعاره»: چشم هر ذره، «زندان» در آخرین مصراع / «مجاز»: روز و شب مجاز از همیشه و هر لحظه

(علوم و فنون ادبی (۲)، سبک عراقی، ترکیبی)

۹۴- گزینه «۴» (مهم نوری)

تیموریان تقریباً از نیمه دوم قرن هشتم تا اوایل قرن دهم در ایران حکومت کردند و ویرانگری های آنها ادامه داشت. البته بازماندگان تیمور، همچون بازماندگان چنگیز، کم و بیش از فرهنگ ایرانی تأثیر پذیرفتند.

(علوم و فنون ادبی (۲)، تاریخ ادبیات فارسی در قرن های هفتم، هشتم و نهم، صغفه ۱۸)

۹۵- گزینه «۱» (سعید هعفری)

الف) این بیت بر تغییر نکردن حکم ازلی تأکید دارد. ب) در شعر اشاره شده که دل شکسته، شاد و فرخ می شود. پ) اشاره به جایگاه اولیه انسان در نزد خداوند و اصل او، از مباحث عرفانی سبک عراقی است.

(علوم و فنون ادبی (۲)، سبک عراقی، صغفه ۳۷ و ۳۸)

۹۶- گزینه «۲» (مهم نوری)

بیت «ب» تشبیه گسترده (ابرو به محراب) مانند شده است. بیت «الف» تشبیه فشرده (آتش دوری) / بیت «ب» تضاد «زند و زاهد» / بیت «ت» تلمیح (به داستان خضر و رسیدن او به آب حیات) / بیت «ث» تشخیص (سخن گفتن با باد)

(علوم و فنون ادبی (۲)، تشبیه، ترکیبی)

۹۷- گزینه «۱» (سعید هعفری)

«تشبیه»: گل چهره، گل بوی، مه طلعت، مه جبین، مهوش

بررسی گزینه های دیگر:

گزینه «۲»: «تشبیه»: مجنون چو پرنده / پروانه صفت (مجنون مانند پروانه)

گزینه «۳»: «تشبیه»: ناوک چشم، تیرمزه، جوشن دل

گزینه «۴»: «تشبیه»: خرمن دل، آتش هجر

(علوم و فنون ادبی (۲)، تشبیه، صغفه ۲۶ و ۲۷)

۹۸- گزینه «۳» (علی وفانی فسرشاهی)

بررسی گزینه های دیگر:

گزینه «۱»: افترا (فاعلن؛ - U -)

گزینه «۲»: مضامین (فعلول؛ - U -)، مکاتب (فعلول؛ - U -)

گزینه «۴»: گشودی (فعلول؛ - U -)

(علوم و فنون ادبی (۲)، پایه های آوایی همسان (۱)، صغفه ۳۶)

۹۹- گزینه «۳» (اعظم نوری نیا)

رکن پایانی این بیت، دو هجا و رکن پایانی سایر ابیات، سه هجا دارد.

| | | | | | | | | | | |
|---------|-----|----|---------|----|-----|---------|----|----|-----------|-----|
| د | ران | دم | ک | پژ | مُر | دُ | بی | ما | ر | گشت |
| ۱ | ۲ | ۳ | ۱ | ۲ | ۳ | ۱ | ۲ | ۳ | ۱ | ۲ |
| رکن اول | | | رکن دوم | | | رکن سوم | | | رکن چهارم | |

رکن آخر مصراع اول سایر ابیات:

گزینه «۱»:

| | | |
|---|-----|----|
| ب | سَن | گی |
| ۱ | ۲ | ۳ |

گزینه «۲»:

| | | |
|---|----|----|
| ه | با | می |
| ۱ | ۲ | ۳ |

گزینه «۴»:

| | | |
|---|----|----|
| ب | پی | ری |
| ۱ | ۲ | ۳ |

(علوم و فنون ادبی (۲)، پایه های آوایی، صغفه ۲۰ تا ۲۲)

۱۰۰- گزینه «۲» (علی وفانی فسرشاهی)

مفهوم ابیات مرتبط، «کنار گذاشتن ریاکاری و دین داری ریاکارانه» است و در آنها «دلق» و «خرقه» نشان از ریاکاری و دورویی و پرداختن به ظاهر دارد؛ اما بیت گزینه «۲» به این مفهوم اشاره می کند که سعادت درویشان و روشن و معطر بودن خرقة و شال آنها در اثر عنایت رحمة للعالمین (پیامبر خاتم) است. «خرقه» در این بیت در معنای منفی به کار نرفته است.

(علوم و فنون ادبی (۲)، مفهوم، ترکیبی)

روان شناسی

۱۰۱- گزینه «۲» (مهروی یاهری)

زمانی که فردی برای رسیدن به معرفت مورد نیاز خود از روش های فلسفی و برهان های منطقی استفاده کند، منبع کسب معرفت او «عقل» می باشد و زمانی که فردی از مثال هایی برای رسیدن به شناخت استفاده کند، از روش «تجربه» بهره گرفته است.

(روان شناسی، روان شناسی، تعریف و روش مورد مطالعه، صغفه ۱۱)

۱۰۲- گزینه «۱» (فرزانه قاجری)

توجه، ادراک و حافظه مربوط به شناخت پایه و انواع تفکر شامل استدلال، قضاوت، حل مسئله و تصمیم گیری مربوط به شناخت عالی هستند.

(روان شناسی، روان شناسی، تعریف و روش مورد مطالعه، صغفه ۲۲)

۱۰۳- گزینه «۴» (فاطمه قائم مقامی)

روان شناسان رشد معتقدند ویژگی های افراد و تغییراتی که در طول دوره زندگی، از دوره جنینی تا دوره سالمندی، در افراد رخ می دهد، می تواند معلول دو دسته عوامل وراثتی و محیطی باشد.

بررسی گزینه های دیگر:

در گزینه های «۱» و «۲»: با عبارات های (مانند خواهرش و شبیه مادرش) روبه رو هستیم که نشان دهنده عوامل وراثتی است.

گزینه «۳»: با عبارت (کلاس های مهد کودک و ...) روبه رو هستیم که نشان دهنده عوامل محیطی است.

گزینه «۴»: با عوامل وراثتی (همانند خواهرش) و هم عوامل محیطی (خانواده پرجمعیت) روبه رو هستیم.

(روان شناسی، روان شناسی رشد، صغفه ۳۸)

عربی زبان قرآن (۲)

۱۱۱- گزینۀ «۱»

(علیرضا قلی‌زاده)

«یاک و مُصَادَقَةُ الْأَحْمَقِ»: از دوستی کردن با احمق بپرهیز / «فَانَهُ»: چون که او / «تُرِيدُ أَنْ يَنْفَعَكَ»: می‌خواهد به تو سود برساند / «فَيَضْرِبُكَ»: ولی به تو زیان می‌رساند

(عربی، زبان قرآن (۲)، ترجمه، صفحه ۲۶)

۱۱۲- گزینۀ «۱»

(مفید همایی)

«آئی»: همانا من / «رأيت»: دیدم / «دهراً»: روزگار را / «هن»: از / «هجرک»: دوری تو، جدایی تو / «القیامة»: (در اینجا) همانند قیامت

(عربی، زبان قرآن (۲)، ترجمه، صفحه ۱۸)

۱۱۳- گزینۀ «۱»

(آزمین ساعرنابه)

اشتباهات سایر گزینه‌ها:

گزینۀ «۲»: «یتوکل» مضارع است نه ماضی! (توکل کند)
گزینۀ «۳»: «تَعَلَّمَ» مضارع است نه ماضی! (می‌داند)
گزینۀ «۴»: «مَهَانًا: خوار، پست» در ترجمه لحاظ نشده! - «تَوْضُحٌ: خشنود کنی» (عربی، زبان قرآن (۲)، ترجمه، ترتیبی)

۱۱۴- گزینۀ «۳»

(مفید همایی)

بیت صورت سؤال با عبارت گزینۀ «۳» (دشمنی دانا بهتر از دوستی نادان است)، تناسب مفهومی دارد.

ترجمۀ سایر گزینه‌ها:

گزینۀ «۱»: «خودپسندی انسان دلیل بر ناتوانی عقل اوست.
گزینۀ «۲»: بدترین مردم، دورو است.
گزینۀ «۴»: بهترین برادران تو کسی است که عیب‌هایت را به تو هدیه دهد.

(عربی، زبان قرآن (۲)، مفهومی، صفحه ۱۴)

۱۱۵- گزینۀ «۳»

(مفید همایی)

«استخوان پوسیده کسی است که شکل و کلام و رفتارش تو را به شگفت می‌آورد» (نادرست است و به جای آن، کلمه «الملیح: بانمک» مناسب جای خالی است).

(عربی، زبان قرآن (۲)، لغت و مفهومی، صفحه ۲۵)

۱۱۶- گزینۀ «۴»

(آزمین ساعرنابه)

«یتناول» فعل مضارع از باب «تفاعل» است؛ صحیح آن بر وزن «يَتَفَاعَلُ» به شکل «يَتَنَاوَلُ» می‌باشد.

(عربی، زبان قرآن (۲)، ضبط حرکات، صفحه ۳۲)

۱۱۷- گزینۀ «۳»

(آزمین ساعرنابه)

در مقایسه بین دو اسم مؤنث از وزن «أَفْعَلُ» اسم تفضیل استفاده می‌کنیم (أَصْفَرُ).
نکته: اسم‌هایی که بر وزن «فَعْلَى» اسم تفضیل هستند، غالباً به‌عنوان صفت در عبارات به کار می‌روند نه برای مقایسه!

(عربی، زبان قرآن (۲)، قواعد، صفحه ۶)

۱۱۸- گزینۀ «۲»

(مفید همایی)

در گزینۀ جواب، «ما» حرف نفی است. (ما نَصَرْتُ: یاری نکردم، ولی در سایر گزینه‌ها، «ما» به‌معنای «هرچه» و شرطی است.

(عربی، زبان قرآن (۲)، قواعد، صفحه ۳۷)

۱۱۹- گزینۀ «۴»

(ولی‌الله نوروزی)

کلمۀ «ما» برای منفی کردن است و فعل «ما اسْتَطَاعَ» به معنای «نتوانست» می‌باشد و دو فعل مستقل به‌عنوان فعل شرط و جواب شرط در این عبارت وجود ندارند.

(عربی، زبان قرآن (۲)، قواعد، صفحه ۳۶ و ۳۷)

۱۲۰- گزینۀ «۱»

(ولی‌الله نوروزی)

کلمۀ «عَمَلًا» جمع مُکَسَّر و مفرد آن، «عامل» و اسم فاعل می‌باشد.

(عربی، زبان قرآن (۲)، قواعد، صفحه ۲۱ تا ۲۳)

۱۰۴- گزینۀ «۴»

(فاطمه صفری)

بررسی موارد نادرست:

- تغییرات مربوط به جنس که جزئی از علائم رشد و قابل رؤیت‌اند، تغییرات جنسی ثانویه نامیده می‌شوند.

- برای اولین بار در دوره نوجوانی، تفکر فرضی شکل می‌گیرد. این ویژگی اصلاً در دورۀ کودکی وجود ندارد. مبنای استدلال در دورۀ کودکی، واقعیت‌های ملموس و بیرونی است.

- رشد سریع شناختی در نوجوانی و جوانی باعث می‌شود که فرد بهتر بتواند درباره مسائل اخلاقی، ارزشی و دینی قضاوت کند و واکنش دقیق‌تری نشان دهد.

(روان‌شناسی، روان‌شناسی رشد، صفحه ۵۴، ۵۵، ۶۱ و ۶۳)

۱۰۵- گزینۀ «۲»

(مفید رضا توکلی)

- گزارۀ اول به رشد جسمانی اشاره دارد و دیدن رنگ‌ها نیز مستلزم رشد مغز است.
- گزارۀ دوم به رشد شناختی و پردازش ادراکی موجود در آن اشاره دارد.
- گزارۀ سوم به رشد هیجانی اشاره دارد که مستلزم آگاهی‌های دوجانبه و بازخوردها است.

(روان‌شناسی، روان‌شناسی رشد، صفحه ۴۴ تا ۵۲)

۱۰۶- گزینۀ «۴»

(فرزانه قایی)

هویت، اجزای متعددی دارد و شامل ویژگی‌های جسمی، جنسی، اجتماعی، شناختی، اخلاقی، هیجانی، آرمانی و شغلی می‌باشد که در مجموع هویت فرد را می‌سازند. به‌این ترتیب، افراد ممکن است به لحاظ ویژگی‌های جسمی (قیافه)، جنسی (دختر یا پسر بودن)، ویژگی‌های روانی (ایفای نقش جنسیتی برای نشان دادن رفتارهای زنانه یا مردانه)، اجتماعی (عضویت در گروه‌ها یا انتخاب شغل و پیشرفت) و مذهبی (مسیحی بودن) با یکدیگر متفاوت باشند.

(روان‌شناسی، روان‌شناسی رشد، صفحه ۵۹)

۱۰۷- گزینۀ «۴»

(معوی باهاری)

زمانی که محرکی تحت تاثیر ارائۀ پیشین آن انتخاب شود با پدیده «آماده‌سازی» مواجهیم.

(روان‌شناسی، اساس، توبه، ادراک، صفحه ۷۴ و ۷۵)

۱۰۸- گزینۀ «۱»

(فاطمه صفری)

- عبور از گیت و بازرسی وسایل هنگام ورود به فرودگاه: ردیابی درست علامت
- آمادگی داشتن برای مواجه شدن با زلزله: گوش به زنگی
- یافتن بهترین مدرسه ابتدایی از میان تمامی مدارس یک شهر: جست و جو

(روان‌شناسی، اساس، توبه، ادراک، صفحه ۷۷ تا ۷۹)

۱۰۹- گزینۀ «۱»

(مفید رضا توکلی)

در اینجا حافظۀ کاذب شکل گرفته است و فراموشی از نوع ساده رخ نداده است.

(روان‌شناسی، حافظه و علل فراموشی، صفحه ۹۹)

۱۱۰- گزینۀ «۱»

(ریحانه فرابیشی)

- فراموشی همان خطای حذف کردن است.
- بهترین شیوه کنترل اثر گذشت زمان، مرور اطلاعات در زمان مناسب است.

(روان‌شناسی، حافظه و علل فراموشی، صفحه ۹۹ و ۱۰۱)