

# پاسخنامه

یازدهم انسانی

۲۷ مرداد ماه ۱۴۰۲

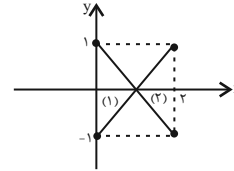
بنیاد علمی آموزشی قلم چی (وقف عام)

دفتر مرکزی: خیابان انقلاب بین صبا و فلسطین پلاک ۹۲۳ - بنیاد علمی آموزشی قلم چی (وقف عام) ۶۴۶۳-۰۲۱

## ریاضی و آمار (۱)

## ۱- گزینه «۳»

(مورس همزه‌ای)

تنها دو تابع خطی با نمودارهای (۱) و (۲) با دامنه  $[۰,۲]$  و برد  $[-۱,۱]$  وجود دارد.

(ریاضی و آمار (۱)، نمودار تابع قطعی، صفحه ۵۶ تا ۶۲)

## ۲- گزینه «۲»

(مورس همزه‌ای)

دو نقطه  $(-۲, ۴)$  و  $(۱, ۱)$  روی نمودار هستند، پس:

$$\left. \begin{array}{l} (-۲, ۴) \\ (۱, ۱) \end{array} \right\} \Rightarrow \text{شیب خط} = m = \frac{۴-۱}{-۲-۱} = \frac{۳}{-۳} = -۱$$

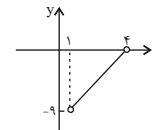
$$\text{معادله خط: } y - y_0 = m(x - x_0) \Rightarrow y - ۱ = -۱(x - ۱) \Rightarrow y = -x + ۲$$

(ریاضی و آمار (۱)، نمودار تابع قطعی، صفحه ۵۶ تا ۶۲)

## ۳- گزینه «۱»

(هاری هاشمی)

$$\left. \begin{array}{l} f(۱) = ۳(۱) - ۱۲ = -۹ \\ f(۴) = ۳(۴) - ۱۲ = ۰ \end{array} \right\} \Rightarrow -۹ < y < ۰ \Rightarrow \text{تعداد اعداد صحیح ۸ عدد}$$



(ریاضی و آمار (۱)، نمودار تابع قطعی، صفحه ۵۶ تا ۶۲)

## ۴- گزینه «۳»

(علی حسینی نوه)

از آن جایی که تابع خطی است، پس فرم اصلی آن  $y = ax + b$  است، بنابراین ضرب  $x^2$  باید صفر باشد، یعنی:  $b = ۱ \Rightarrow b - ۱ = ۰$ . در مرحله دوم اگر خط بخواهد فقط از ناحیه سوم نگذرد، باید شیب خط، منفی و عرض از مبدأ آن مثبت باشد.

$$\left. \begin{array}{l} \text{شیب} < ۰ \Rightarrow m - ۲ < ۰ \Rightarrow m < ۲ \\ \text{عرض از مبدأ} > ۰ \Rightarrow m + ۱ > ۰ \Rightarrow m > -۱ \end{array} \right\} \Rightarrow -۱ < m < ۲$$

از آن جایی که تنها مقادیر صحیح صفر و ۱ در محدوده  $-۱ < m < ۲$  قابل قبول هستند، پس  $b + m$  دو مقدار دارد.

(ریاضی و آمار (۱)، نمودار تابع قطعی، صفحه ۵۶ تا ۶۲)

## ۵- گزینه «۲»

(هاری هاشمی)

معادله تابع خطی را  $f(x) = ax + b$  در نظر می‌گیریم:

$$f(-۱) = ۵ \Rightarrow -a + b = ۵$$

$$f(۲) = -۴ \Rightarrow 2a + b = -۴ \\ 3a = -۹$$

$$a = -۳ \Rightarrow -(-۳) + b = ۵ \Rightarrow b = ۲$$

$$f(x) = -۳x + ۲$$

$$\Rightarrow f(-۱) = -۳(-۱) + ۲ = ۵$$

$$\Rightarrow f(۴) = -۳(۴) + ۲ = -۱۰$$

برد تابع:  $-۱۰ < y \leq ۵$ 

(ریاضی و آمار (۱)، نمودار تابع قطعی، صفحه ۵۶ تا ۶۲)

## ۶- گزینه «۴»

(غرشید کریمی)

رابطه بین دو متغیر F و C به صورت زیر است:

$$F = \frac{۵}{۹}C + ۳۲$$

بنابراین شیب خط برابر  $\frac{۵}{۹}$  است.

$$\frac{\text{تغییرات } F}{\text{تغییرات } C} = \frac{۵}{۹} \Rightarrow \frac{-۳۰}{\text{تغییرات } C} = \frac{۵}{۹}$$

$$\text{تغییرات } C = -\frac{۳۰ \times ۹}{۵} = -۵۴$$

بنابراین C، ۵۴ واحد کاهش یافته است.

(ریاضی و آمار (۱)، نمودار تابع قطعی، صفحه ۵۶ تا ۶۲)

## ۷- گزینه «۱»

(غرشید کریمی)

باید رابطه خطی را تشکیل بدهیم و مقدار تابع f را به دست آوریم  $y = mx + h$  طول آزاد فنر که ۱۲ سانتی‌متر است را به عنوان عرض از مبدأ و h در نظر می‌گیریم. به ازای هر واحد که به x اضافه شود، ۰/۸ واحد به y اضافه می‌شود. پس  $m = ۰/۸$ . در نهایت مقدار تابع خطی را به ازای  $x = ۶$  به دست می‌آوریم:

$$y = mx + h \xrightarrow[h=۱۲]{m=۰/۸} y = ۰/۸x + ۱۲$$

$$f(۶) = ۰/۸(۶) + ۱۲ = ۴/۸ + ۱۲ \Rightarrow ۱۶/۸$$

(ریاضی و آمار (۱)، نمودار تابع قطعی، صفحه ۵۶ تا ۶۲)

علوم و فنون ادبی (۱)

(علی وقایی فسروشاهی)

۱۱- گزینه ۲

استفاده از دو نشانه برای یک متمم: به درگاه تو اندر  
تفاوت تلفظ برخی از کلمات در مقایسه با زبان امروز: فگندی  
قافیه، و ردیف ساده: قافیه: بار، تار - ردیف: است

حاکم بودن روح حماسه و غلبه روح شادی و نشاط: در ابیات دیده نمی شود  
(علوم و فنون ادبی (۱)، سبک فراسانی، صفحه ۶۲ و ۶۳)

(افشین کیانی)

۱۲- گزینه ۴

«دوره ساده نویسی» و «دوره سلجوقی دوم» از موارد طبقه بندی «بهار» برای  
نثر فارسی است.

(علوم و فنون ادبی (۱)، سبک فراسانی، صفحه ۶۱)

(افشین کیانی)

۱۳- گزینه ۴

از نمونه های موفق نثر دوره سامانی، می توان ترجمه تفسیر طبری، تاریخ  
بلعمی، التفهیم و شاهنامه منثور ابومنصوری را نام برد.

(علوم و فنون ادبی (۱)، سبک فراسانی، صفحه ۶۴ و ۶۵)

(افشین کیانی)

۱۴- گزینه ۴

ویژگی های زبانی شعر خراسانی:

ب) استفاده از دو نشانه برای یک متمم (به جنگ اندرون)  
د) کهنه و مهجور بودن برخی از لغات (مغاک: گودال)

(علوم و فنون ادبی (۱)، سبک فراسانی، صفحه ۶۲ و ۶۳)

(مهمد نورانی)

۱۵- گزینه ۲

خام و پخته: تضاد/ موازنه: ندارد

بررسی گزینه های دیگر:

گزینه ۱: «۱»: کنایه: «در دکان شکر داشتن»: کنایه از سود و منفعت داشتن /  
واژه آرایبی: تکرار واژه «دکان»

گزینه ۳: تشبیه: دلش همچون سحر / تضاد: روز و شب

گزینه ۴: تشبیه: من چو شیشه ام، شیشه دلم / واج آرایبی: تکرار واج «ش»

(علوم و فنون ادبی (۱)، موازنه و ترصیع، ترکیبی)

(مهمد نورانی)

۱۶- گزینه ۱

در عبارت گزینه ۱ «موازنه به کار رفته است:

آمد	بند و زندان	از روی نیکو
آمد	امر و فرمان	از خوی نیکو

(علوم و فنون ادبی (۱)، موازنه و ترصیع، صفحه ۷۳ و ۷۴)

(اعظم نوری نیا)

۱۷- گزینه ۳

بیت این گزینه، آرایه «ترصیع» دارد و از نظر کاربرد سجع، نسبت به موازنه،  
ارزش موسیقایی بیشتری دارد.

من	رهبر	آمد	که	گوید	امل
من	خنجر	آمد	که	گوید	اجل

(علوم و فنون ادبی (۱)، موازنه و ترصیع، صفحه ۷۶)

(علی وقایی فسروشاهی)

۱۸- گزینه ۳

ب: «آب» بدون حذف همزه خوانده شده است.

پ: «آتش» بدون حذف همزه خوانده شده است.

(علوم و فنون ادبی (۱)، وزن شعر فارسی، صفحه ۶۸)

۸- گزینه ۴

(سامان اسپهر)

$$2 = -\frac{-4}{2(1)} = \text{طول رأس سهمی اول}$$

$$\frac{c}{4} = -\frac{-c}{2(2)} = \text{طول رأس سهمی دوم}$$

$$-c = 2 \Rightarrow c = -8$$

(ریاضی و آمار (۱)، نمودار تابع درجه ۲، صفحه ۶۳ تا ۷۰)

۹- گزینه ۳

(سامان اسپهر)

چون روی خط  $x=2$  طول نقاط همیشه برابر ۲ است، طول رأس نیز برابر ۲ خواهد بود:

$$2 = \frac{a}{2} \Rightarrow a = 4$$

پس سهمی به صورت  $y = -x^2 + 4x + 5$  بوده و باید گزینه ها در آن آزمایش شوند.

$$(-1, 0) \Rightarrow x = -1: y = -(-1)^2 + 4(-1) + 5 = -1 - 4 + 5 = 0$$

$$(1, 8) \Rightarrow x = 1: y = -(1)^2 + 4(1) + 5 = -1 + 4 + 5 = 8$$

(ریاضی و آمار (۱)، نمودار تابع درجه ۲، صفحه ۶۳ تا ۷۰)

۱۰- گزینه ۲

(امسان غنی زاده)

با توجه به این که دو نقطه A و B دارای عرض های یکسان ( $y=2$ ) هستند پس برای به دست آوردن طول رأس سهمی کافی است میانگین طول های دو نقطه A و B را به دست آوریم، بنابراین:

$$x_s = \frac{-2+1}{2} = -\frac{1}{2} = -1 - \frac{b}{2a} \Rightarrow -\frac{b}{2a} = -1 \Rightarrow b = 2a$$

$$\Rightarrow b = 2a$$

از طرفی  $C(0, 4)$  پس مقدار c در معادله سهمی برابر ( $c=4$ ) است، با جایگذاری  $A(1, 2)$  در معادله سهمی داریم:

$$y = ax^2 + bx + c \xrightarrow{A(1,2)} 2 = a(1)^2 + b(1) + 4 \Rightarrow a + b = -2$$

$$\begin{cases} a + b = -2 \\ b = 2a \end{cases} \Rightarrow a + 2a = -2 \Rightarrow a = -\frac{2}{3}, b = -\frac{4}{3}$$

$$\Rightarrow a + b + c = -\frac{2}{3} - \frac{4}{3} + 4 = 2$$

(ریاضی و آمار (۱)، نمودار تابع درجه ۲، صفحه ۶۳ تا ۷۰)

## ۱۹- گزینه ۳»

(سیدعلیرضا علویان)

ای	ک	ا	م	ز	ن	ای	ش	م	سار
-	U	-	-	U	U	-	-	U	-

(علوم ۳ و فنون ادبی (۱)، وزن شعر فارسی، صفحه ۶۹)

## ۲۰- گزینه ۳»

(سعید یغفری)

## بررسی گزینه‌های دیگر:

گزینه ۱: «حق سخن را ادا کردن

گزینه ۲: «توصیه به دوری از نیازمندی به دیگران

گزینه ۴: «توصیف بهار

(علوم ۳ و فنون ادبی (۱)، مفهومی، ترکیبی)

## عربی، زبان قرآن (۱)

## ۲۱- گزینه ۲»

(علیرضا قلی‌زاده)

«لما» هنگامی که، آن گاه که / «رأی» دیدند / «الأحزاب» احزاب، حزب‌ها / «قالوا» گفتند / «هذا ما» این همان است / «وَعَدْنَا الله» خداوند به ما وعده داده است

(عربی، زبان قرآن (۱)، ترجمه، صفحه ۷۷)

## ۲۲- گزینه ۴»

(ولی‌الله نوروزی)

## بررسی گزینه‌های دیگر:

گزینه ۱: «تَجَذَّب» جذب می‌کند / «السَّائِحِينَ» گردشگران را / «من کلّ

العالم» از همه جهان

گزینه ۲: «أبيض اللون» سفیدرنگ

گزینه ۳: «عند المعلمین» نزد معلم‌ها / «محترمون»: قابل احترام هستند

(عربی، زبان قرآن (۱)، ترجمه، ترکیبی)

## ۲۳- گزینه ۴»

(ولی‌الله نوروزی)

ترجمه درست عبارت: «ای داروخانه‌دار، لطفاً به من دماسنج و پماد بده!»

(عربی، زبان قرآن (۱)، ترجمه، ترکیبی)

## ۲۴- گزینه ۱»

(مریم آقایی)

«دو پرستار»: الممرّضات (فاعل و مرفوع به الف) / «زنی را که»: المرأة الّتی /

«با ماشین (خودرو)»: بالسیّارة / «در خیابان ششم»: فی الشّارع السّادس /

«تصادف کرد»: تصادّفت / «باری کردند»: ساعدت، ساعدت (در ابتدای عبارت)،

ساعدا، ساعدتا (در وسط عبارت)

(عربی، زبان قرآن (۱)، ترجمه، صفحه ۸۱)

## ۲۵- گزینه ۱»

(علی‌اکبر ایمان‌پرور)

عبارت‌ها با هم تناسب ندارند: «روزگار دو روز است: روزی به نفع تو و روزی به

ضرر تو» / «وضعیت (حالت) مردم هرگز تغییر نمی‌کند.»

## ترجمه گزینه‌های دیگر:

گزینه ۲: «دشمنی عاقل بهتر از دوستی جاهل است.

گزینه ۳: «خداوند برای شما آسانی می‌خواهد.

گزینه ۴: «پشیمانی بر سکوت بهتر از پشیمانی بر سخن گفتن است.

(عربی، زبان قرآن (۱)، مفهومی، صفحه ۸۲)

## ۲۶- گزینه ۱»

(علیرضا قلی‌زاده)

«بری»: خشکی، زمینی / «خول»: تبدیل کرد / «قربد»: پُست / «یتعدّ»: دور شد

(عربی، زبان قرآن (۱)، لغت، صفحه ۶۱ و ۷۴)

## ۲۷- گزینه ۱»

(مبیر همایی)

«مشاهده» مصدر از باب «مفاعلة» است و به شکل «مشاهدة» درست است.

(عربی، زبان قرآن (۱)، ضبط حرکات، صفحه ۶۴)

## ۲۸- گزینه ۲»

(علی‌اکبر ایمان‌پرور)

«تشتی» فعل و «هذه» مفعول آن است که مبنی می‌باشد.

(عربی، زبان قرآن (۱)، قواعد، صفحه ۷۵)

## ۲۹- گزینه ۳»

(مبیر همایی)

در گزینه ۳، «الفلاحون» فاعل است و باید مرفوع به «واو» باشد.

(عربی، زبان قرآن (۱)، قواعد، صفحه ۷۶)

## ۳۰- گزینه ۳»

(مریم آقایی)

«الساحل» مضاف‌إلیه و معرب است و مبنی نیست.

در گزینه ۱، «ضمیر ی» در گزینه ۲، «لذی» و در گزینه ۴، «ضمیرهای

«ها» و «ی» مضاف‌إلیه و مبنی هستند.

(عربی، زبان قرآن (۱)، قواعد، صفحه ۷۵ و ۷۸)

## عربی، زبان قرآن (۱) - آشنا

## ۳۱- گزینه ۱»

(کتاب جامع)

«خیرکم»: بهترین شما / «لأهله»: برای خانواده‌اش / «أنا»: من / «لأهلی»: برای خانواده‌ام

(عربی، زبان قرآن (۱)، ترجمه، صفحه ۶۹)

## ۳۲- گزینه ۲»

(کتاب جامع)

ترجمه درست عبارت: «خودرو بدون باتری و برق حرکت نمی‌کند.»

(عربی، زبان قرآن (۱)، ترجمه، ترکیبی)

## ۳۳- گزینه ۲»

(کتاب جامع)

«زمیلاتی»: همکلاسی‌هایم / «بحاجة إلى مدرسة حاذقة»: نیازمند مدرّسی ماهر

هستیم / «تعلّمنا الدروس»: درس‌ها را به ما آموزش دهد / «من جدید»: از نو

(عربی، زبان قرآن (۱)، ترجمه، ترکیبی)

## ۳۴- گزینه ۲»

(کتاب جامع)

کمبود: «نقص» / ویتامین: «فیتامین» / با خوردن: «بأكل» / آب پر تقال:

«عصیر البرّ تقال» / جبران کنید (فعل امر از مصدر «تعویض»): «عوضوا،

عوضا، عوضن»

(عربی، زبان قرآن (۱)، ترجمه، ترکیبی)

## ۳۵- گزینه ۴»

(کتاب جامع)

## بررسی گزینه‌های دیگر:

گزینه ۱: «بعد» قید زمان است و در ادامه جمله، فعل «جاءت» آمده و

جمله فعلیه می‌باشد.

گزینه ۲: «لم» مخفّف «لما» می‌باشد و چون بعد از آن فعل «تفرّق» آمده،

جمله فعلیه است.

گزینه ۳: «بعد» قید زمان است و در ادامه جمله، فعل «جاء» آمده و جمله

فعلیه است.

(عربی، زبان قرآن (۱)، قواعد، صفحه ۶۲)

## منطق

## ۴۱- گزینه «۴»

(موسی سپاهی)

استدلال قیاسی، استدلالی است که در آن مقدمات، ضرورتاً نتیجه را در پی دارند اما این ضرورت به معنای درست بودن نتیجه نیست، اگر مقدمات درست باشند و قیاس شرایط اعتبار را داشته باشد آن‌گاه نتیجه هم درست است.

(منطق، اقسام استدلال استقرایی، صفحه ۴۱)

## ۴۲- گزینه «۴»

(پرگل رهمی)

در استدلال تمثیلی باید هم تمثیل وجود داشته باشد هم استدلال. به عبارت دیگر، قالب جمله باید به شکل استدلالی («الف»، مانند «ب» پس ... ) باشد. از سوی دیگر تمثیلی بودن آن نیز باید رعایت شده باشد. در گزینه «۴»، یک جمله تمثیلی بیان شده است و هیچ استدلالی در جمله وجود ندارد.

## بررسی سایر گزینه‌ها:

گزینه «۱»: گوینده خودش را با مریم مقایسه کرده است و به دلیل مشابهت در ساعت مطالعه، این گونه برداشت کرده است که باید او نیز قبول شود.

گزینه «۲»: مربی کشتی گیر «ب» مربی کشتی گیر «الف» است، پس باید نتایج کارشان نیز یکسان باشد.

گزینه «۳»: تشبیه برخی انسان‌ها به باران و سپس استدلال کردن بر این‌که غم‌ها را همچون باران می‌شویند.

(منطق، اقسام استدلال استقرایی، صفحه ۴۲ و ۴۳)

## ۴۳- گزینه «۲»

(پرگل رهمی)

از آن جایی که در استقرای تعمیمی تک‌تک جامعه آماری را بررسی نمی‌کنیم و از نمونه‌های تصادفی استفاده می‌کنیم، مبنای آن براساس تخمین بنا شده است و نمی‌توان نتیجه یقینی از آن گرفت.

(منطق، اقسام استدلال استقرایی، صفحه ۴۶)

## ۴۴- گزینه «۴»

(غلاممسین عزیززی)

در استنتاج بهترین تبیین باید احتمالات مختلف را بررسی کنیم و با حذف تبیین‌های اشتباه، به بهترین تبیین دست بیاوریم که این اتفاق در کار علی مشهود نیست.

## بررسی گزینه‌های دیگر:

گزینه «۱»: علی چون شرایط استقرای تعمیمی را رعایت نکرده است، پس دچار مغالطه تعمیم شتاب‌زده شده است.

گزینه «۲»: عدد ۱۰ با عدد ۱۵۰ از لحاظ آماری تناسب ندارد.

گزینه «۳»: چون در صورت سؤال قید تصادفی عنوان شده پس نمونه‌ها را هدفمند انتخاب نکرده است.

(منطق، اقسام استدلال استقرایی، صفحه ۴۵ تا ۵۲)

## ۳۶- گزینه «۳»

(کتاب جامع)

المُجِدُونَ: صفت و مرفوع به تبعیت از موصوف (طَلَبُ: مبتدا)

## بررسی گزینه‌های دیگر:

گزینه «۱»: المَهْدِيَّة: صفت و مجرور

گزینه «۲»: الشَّمَالِيَّة: صفت و مجرور

گزینه «۴»: مَرِيضِيْنَ: صفت و منصوب

(عربی، زبان قرآن (۱)، قواعد، صفحه ۷۸)

## ترجمه متن:

در بسیاری از کشورهای جهان مناطقی جذاب و آثاری تاریخی و فرهنگی هست که گردشگران را از همهٔ جهان جذب می‌کند و از آن‌جا که ایران یکی از کشورهای تاریخی در جهان است، سازمان یونسکو به ثبت شهرها و مناطقی فرهنگی و تاریخی از آن در لیست میراث جهانی اقدام کرده است. از جمله مناطق تاریخی که گردشگران دیدار آن را دوست دارند، «آرامگاه فردوسی» و «آثار پرسپولیس» و «طاق بستان» و «کتیبه بیستون» و ... است و باید کتابی بزرگ برای شمردن مناطق جذب گردشگری در ایران تألیف کرد!

## ۳۷- گزینه «۳»

(کتاب جامع)

گزینه «۳»: «در بسیاری از کشورهای جهان آثار تاریخی زیبایی هست.»

## ترجمه گزینه‌های دیگر:

گزینه «۱»: بسیاری از جهانگردان در جهان از ایران هستند.

گزینه «۲»: سازمان یونسکو آثار تاریخی در ایران را ثبت نکرده است.

گزینه «۴»: شمردن آثار تاریخی و فرهنگی در ایران آسان است.

(عربی، زبان قرآن (۱)، درک مطلب، صفحه ۷۲ و ۷۳)

## ۳۸- گزینه «۴»

(کتاب جامع)

گزینه «۴»: «در بسیاری از کشورها مراکز تاریخی از زمان قدیم یافت نمی‌شود.» غلط است.

## ترجمه گزینه‌های دیگر:

گزینه «۱»: بسیاری از مردم دیدن آثار تاریخی را دوست دارند.

گزینه «۲»: از افتخارات کشورهاست که جهانگردان را به کشورشان جذب کنند.

گزینه «۳»: ایران از بزرگ‌ترین کشورهایی است که آثاری تاریخی فرهنگی دارد.

(عربی، زبان قرآن (۱)، درک مطلب، صفحه ۷۲ و ۷۳)

## ۳۹- گزینه «۱»

(کتاب جامع)

«تَجَذِبُ»: فعل مضارع، مفرد مؤنث غائب، معرب، متعدی و ثلاثی مجرد است.

(عربی، زبان قرآن (۱)، قواعد، صفحه ۷۲ و ۷۳)

## ۴۰- گزینه «۳»

(کتاب جامع)

«السائحون»: فاعل فعل «يُحِبُّ» و مرفوع به «واو» است.

(عربی، زبان قرآن (۱)، قواعد، صفحه ۷۲ و ۷۳)

## ۴۵- گزینه ۳»

(علیرضا نصیری)

استدلال در یک تقسیم‌بندی کلی به دو دسته استقرایی و قیاسی تقسیم می‌شود. در تمام انواع استقرا، مقدمات از نتیجه حمایت نسبی می‌کنند که البته در برخی بیشتر و در برخی کمتر است؛ اما در قیاس مقدمات به طور قطع از نتیجه حمایت می‌کنند و به عبارت دیگر یک قیاس معتبر اضطرار عقلی برای انسان ایجاد می‌کند، به این ترتیب که اگر مقدمات را بپذیرفت، باید حتماً نتیجه را نیز بپذیرد.

## بررسی گزینه‌ها:

گزینه «۱»: بیانگر یک استدلال استقرایی از نوع استنتاج بهترین تبیین است. پس حمایت مقدمات از نتیجه نسبی است.

گزینه «۲»: یک استقرای تعمیمی است که البته بسیار قوی و مستحکم است اما همچنان حمایت مقدمات از نتیجه در آن نسبی است.

گزینه «۳»: در این استدلال ابتدا موجودات را به دوگانه مادی / مجرد تقسیم کرده‌ایم که این موضوع به حصر عقلی است و حالت دیگری نمی‌توان برای آن تصور کرد؛ سپس مادی بودن «دانش» را رد کرده‌ایم و در این صورت قطعاً به مجرد بودن آن خواهیم رسید و حالتی دیگر متصور نیست. بنابراین حمایت مقدمات از نتیجه در این استدلال قطعی است.

این‌گونه استدلال‌ها ممکن است تا حدودی شبیه به استنتاج بهترین تبیین باشند اما دقت کنید که در استنتاج بهترین تبیین، حالت‌ها احتمالی‌اند و ممکن است حالتی غیر از آن چه بررسی شده رخ داده باشد اما در این نوع قیاس، حالت‌ها به حصر عقلی، منحصر در آن چه بررسی شده هستند. پس نتیجه آن قطعی است.

گزینه «۴»: استقرای تعمیمی، از نوع ضعیف آن است و حتی می‌توان آن را دارای مغالطه تعمیم شتاب‌زده دانست. بنابراین حمایت مقدمات از نتیجه به هیچ‌عنوان قطعی نیست.

(منطق، اقسام استدلال استقرایی، صفحه ۴۵ تا ۵۲)

## ۴۶- گزینه ۴»

(مهمرب رضایی‌بقا)

دو قضیه را به صورت استاندارد می‌نویسیم:

«زنبور گردان به دور گل است» محمول گردان به دور گل

«جهان از کردار او ویران گشت» موضوع جهان

(منطق، قضیه عملی، صفحه ۵۶ و ۵۷)

## ۴۷- گزینه ۲»

(موسی سپاهی)

به جملات با معنایی که درباره چیزی خبر می‌دهند و می‌توانیم درباره درستی یا نادرستی آن‌ها سخن بگوییم، «قضیه» می‌گویند. جملات انشایی قضیه نیستند زیرا قابلیت صدق یا کذب ندارند. جملات گزینه‌های «۱»، «۳» و «۴» انشایی هستند و قضیه به حساب نمی‌آیند.

(منطق، قضیه عملی، صفحه ۵۵ و ۵۶)

## ۴۸- گزینه ۳»

(مهمرب رضایی‌بقا)

موضوع قضیه «تصدیق می‌کنم که به درستی متوجه منظور شما نشده‌ام»، «من» است و مفهومی جزئی است، پس قضیه‌ای شخصی است. سایر قضایا دارای موضوعی با مفهوم کلی هستند. پس قضایای محصوره محسوب می‌شوند.

(منطق، قضیه عملی، صفحه ۵۸)

## ۴۹- گزینه ۱»

(علیرضا نصیری)

قیدی که در ابتدای قضایای محصوره ذکر می‌شود، مانند «هر»، «هیچ» یا «بعضی» سور نام دارد و کارکرد آن تعیین کمیت یا دامنه مصادیق موضوع است، نه خود مصادیق. فرضاً زمانی که می‌گوییم «برخی انسان‌ها شاعرند» دامنه موضوع را تعیین کرده‌ایم و مشخص کرده‌ایم که محمول این قضیه بر تمامی انسان‌ها قابل حمل نیست؛ اما این‌که دقیقاً کدام افراد را شامل می‌شود و کدام یک از آن‌ها را شامل نمی‌شود (تعیین دقیق مصادیق)، مشخص نکرده‌ایم. کیفیت قضایا نیز با «نسبت» یا «رابطه» تعیین می‌شود. از آن جایی که سور در قضایای شخصی معنی ندارد، پس قضایایی که موضوعشان جزئی باشد سور نخواهند داشت.

(منطق، قضیه عملی، صفحه ۵۸ تا ۶۰)

## ۵۰- گزینه ۱»

(پرگل رهیمی)

در یک قضیه عملی، اگر موضوع قضیه کلی باشد، آن‌گاه آن قضیه را محصوره می‌نامند. در این حالت قیدی بر سر قضیه می‌آید و دامنه مصادیق موضوع را تعیین می‌کند که «سور» نامیده می‌شود. (رد گزینه‌های «۳» و «۴») این قید به دو صورت کلی (هر / هیچ) و جزئی (بعضی) ذکر می‌شود. (رد گزینه «۲»)

(منطق، قضیه عملی، صفحه ۵۸ و ۵۹)

## اقتصاد

## ۵۱- گزینه «۲»

(مهری کاروان)

– وسیله سنجش ارزش: با پول می توان ارزش کالاها را مشخص کرد و سپس ارزش نسبی آن ها را با هم سنجید. عملاً پول، کار خرید و فروش کالاهای مختلف و تبدیل قیمت ها را به یکدیگر آسان می کند.

– وسیله پرداخت های آینده: در صورتی که پول بتواند حفظ ارزش کند می تواند وسیله مناسبی برای پرداخت آینده نیز باشد. این وظیفه پول در روزگار ما کاملاً محسوس است، زیرا بیشتر معاملات تجاری در مقابل پرداخت های آینده صورت می گیرد. خرید اقساطی و رد و بدل کردن حواله های بانکی نیز از همین نوع است.

(اقتصاد، تورم و کاهش قدرت خرید، صفحه ۹۸)

## ۵۲- گزینه «۲»

## بررسی عبارات نادرست:

– با کاهش تولید و پدید آمدن رکود، کارگران کمتری مورد نیاز است و سرمایه کمتری مورد استفاده قرار می گیرد.

– در شرایط رکود، به دلیل وجود منابع بیکار کشور در درون (زیر) مرز امکانات تولید قرار می گیرد.

– وقتی یک اقتصاد منابع غیرفعال دارد، به راحتی می تواند با استفاده از آن منابع غیرفعال، کالا و خدمات زیادی تولید کند.

(اقتصاد، رکود، بیکاری و فقر، صفحه ۸۳ و ۸۵)

## ۵۳- گزینه «۲»

(فاطمه صفری)

الف) عواملی که موجب می شود بیکاری را بیشتر از آنچه اعلام می شود، احساس کنیم:

– طبق تعریف، کسانی را که از جستجوی شغل دلسرد شده اند بیکار محسوب نمی کنند!

– همه کسانی را که به صورت پاره وقت مشغول به کارند شاغل به حساب می آورند، در حالی که آن ها در جستجوی شغل تمام وقت هستند و خود را شاغل به حساب نمی آورند.

– همه کسانی را که در غیر از زمینه تخصصی شان مشغول به کار و فعالیت باشند، شاغل محسوب می کنند.

– برخی افراد نیز ممکن است به دلایلی مانند اشتغال در بخش غیررسمی یا به امید بهره مندی از بیمه بیکاری و... با مأموران آمارگیری درباره وضعیت شغلی خود با صداقت برخورد نکنند.

ب) عرضه کننده نیروی کار، همان کارگرانی هستند که با نیروی بدنی و یا فکری خود، محصول یا خدمتی را تولید می کنند.

ج) بیکاری ساختاری بیکاری ای است که ناشی از عدم تطبیق بین افراد جویای کار و انواع شغل های موجود به دلایلی از جمله عدم تطابق مهارت هاست. مثلاً نیروی کار ساده در اقتصاد وجود دارد؛ ولی نیروی کار متخصص مورد نیاز است.

(اقتصاد، رکود، بیکاری و فقر، صفحه ۸۶ و ۸۷)

## ۵۴- گزینه «۱»

(فاطمه صفری)

الف) مردم برای حفاظت از پیشرفت های اقتصادی خود در مقابل ویروس فقر مسئولیت دارند. آن ها می توانند از طریق ایجاد نهادهای توانمندسازی، خیریه و کمک های مردمی و نیز تأسیس صندوق های قرض الحسنه و فعالیت های جهادی، از یکدیگر در برابر خطر فقر و نابرابری، محافظت کنند.

ب) با توجه به مفهوم فقر نسبی، می توان گفت که محاسبه تعداد افراد فقیر بسیار پیچیده و سخت و شاید ناممکن است. از این رو مفهوم دیگری تعریف می شود به نام «فقر مطلق» که مطابق با آن می توان معیاری را برای سنجش میزان فقر در نظر گرفت؛ به عنوان مثال، مطابق با معیار بانک جهانی، افرادی که زیر ۱/۹ دلار در روز درآمد دارند، زیر خط فقر مطلق اند و از تأمین احتیاجات اولیه زندگی خود عاجزند.

(اقتصاد، رکود، بیکاری و فقر، صفحه ۸۹ و ۹۰)

## ۵۵- گزینه «۳»

(زهرا ممردی)

یکی از روش هایی که بانک مرکزی کشورها برای کنترل تورم و تنظیم نقدینگی در گردش به کار می گیرد، سیاست بازار باز (فروش یا خرید اوراق مشارکت) است. در این روش بانک مرکزی می تواند با فروش اوراق مشارکت، به طور مستقیم از مقدار نقدینگی در دست مردم بکاهد (سیاست انقباضی) و یا با خرید اوراق مشارکت، نقدینگی بیشتری به جامعه تزریق کند. (سیاست انبساطی).

(اقتصاد، تورم کاهش قدرت خرید، صفحه ۱۰۳)

## ۵۶- گزینه «۴»

(سارا شریفی)

الف) بی‌مبالاتی یا سوء‌استفاده برخی از صرافان از اعتماد مردم یا تعداد زیاد انواع رسیده‌ها و صرافی‌ها که آشنایی و اعتبارسنجی آن‌ها را برای مردم سخت کرده بود موجب شد دولت‌ها برای جلوگیری از بروز این مشکلات چاپ و انتشار اسکناس را بر عهده گیرند.

ب) انسان‌ها به تدریج که کالاهای خود را با هم مبادله می‌کردند، به تجربه دریافتند که بعضی از کالاها مشتریان بیش‌تری دارند و مردم به آن‌ها علاقه‌ی بیش‌تری نشان می‌دهند. در ایران هم غلات خواهان بیش‌تری داشت. ساکنان این مناطق حاضر بودند کالاهای اضافی خود را با این کالا معاوضه کنند؛ زیرا اطمینان داشتند که با دادن این کالا می‌توانند کالاهای مورد نیاز خود را دریافت کنند؛ بدین ترتیب، این نوع کالا به‌عنوان اولین پول مورد استفاده قرار گرفت.

ج) اطمینانی که مردم به ارزش پول در مبادلات دارند، «پشتوانه پول» به‌شمار می‌رود. زمانی که پول فلزی (طلا و نقره) رایج بود، پشتوانه پول همان طلا و نقره موجود در خود پول بود. پشتوانه پول کاغذی هم پول‌های فلزی و شمش‌های طلا و جواهراتی بود که نزد صراف یا بانک بود؛ اما امروزه پول‌های فلزی، کاغذی، تحریری و الکترونیکی که در دست افراد است، پشتوانه‌ای جز قدرت اقتصادی کشور ندارد.

(اقتصاد، تورم و کاهش قدرت خرید، صفحه ۹۴، ۹۵ و ۹۷)

## ۵۷- گزینه «۱»

(سارا شریفی)

جمعیت زیر ۱۵ سال + جمعیت ۱۵ سال و بالاتر = جمعیت کل کشور  
جمعیت زیر ۱۵ سال - جمعیت کل = جمعیت ۱۵ سال و بالاتر  $\Rightarrow$

$$\text{نفر } ۱,۶۰۰,۰۰۰ = ۴۰۰,۰۰۰ - ۲,۰۰۰,۰۰۰$$

جمعیت فعال + جمعیت غیرفعال = جمعیت ۱۵ سال و بالاتر

جمعیت غیرفعال - جمعیت ۱۵ سال و بالاتر = جمعیت فعال  $\Rightarrow$

$$\text{نفر } ۱,۳۰۰,۰۰۰ = ۳۰۰,۰۰۰ - ۱,۶۰۰,۰۰۰$$

جمعیت شاغل + جمعیت بیکار = جمعیت فعال

جمعیت شاغل - جمعیت فعال = جمعیت بیکار  $\Rightarrow$

$$\text{نفر } ۹۱,۰۰۰ = ۱,۲۰۹,۰۰۰ - ۱,۳۰۰,۰۰۰$$

$$\text{درصد } ۷ = \frac{۹۱,۰۰۰}{۱,۳۰۰,۰۰۰} \times ۱۰۰ \Rightarrow \frac{\text{جمعیت بیکار}}{\text{جمعیت فعال}} \times ۱۰۰ = \text{نرخ بیکاری}$$

(اقتصاد، رکود بیکاری و فقر، صفحه ۸۵ و ۸۶)

## ۵۸- گزینه «۴»

(سارا شریفی)

نمودار عرضه صعودی است. عرضه‌کننده نیروی کار همان کارگرانی هستند که با نیروی بدنی و یا فکری خود، محصول یا خدمتی را تولید می‌کنند و حاضرند کار خود را در اختیار تقاضاکنندگان کار قرار دهند. تقاضاکنندگان نیروی کار، صاحبان شرکت‌ها و کارخانه‌ها یا سرمایه‌گذارانی هستند که نیروی کار را استخدام می‌کنند. (گاهی در اقتصاد به تقاضاکنندگان نیروی کار، کارفرما هم می‌گویند).

(اقتصاد، رکود بیکاری و فقر، صفحه ۸۶ و ۸۷)

## ۵۹- گزینه «۳»

(سارا شریفی)

$$۱۰۰ \times \frac{\text{سطح عمومی قیمت‌ها در ابتدای سال} - \text{سطح عمومی قیمت‌ها در انتهای سال}}{\text{سطح عمومی قیمت‌ها در ابتدای سال}} = \text{تورم}$$

$$\text{درصد } ۴۰ = \frac{۷۰ - ۵۰}{۵۰} \times ۱۰۰ = \text{تورم کشور A}$$

$$\text{درصد } ۸۰ = ۲ \times ۴۰ = \text{تورم کشور A} = ۲ \times \text{تورم کشور B}$$

$$۱۴۴ = ۶۴ + ۸۰ = x \Rightarrow x - ۸۰ = ۸ \times ۸۰ \Rightarrow x = ۸ \times ۸۰ + ۸۰ = \frac{x - ۸۰}{۸۰} = \frac{۸۰}{۱۰۰} = \text{تورم کشور B}$$

(اقتصاد، تورم و کاهش قدرت خرید، صفحه ۱۰۱)

## ۶۰- گزینه «۱»

(زهره مممری)

$$\text{موجودی اسکناس} = \frac{۲}{۳} \times \text{ارزش مسکوکات}$$

$$\text{واحد پولی } ۱۲۰۰ = \frac{۲}{۳} \times ۱۸۰۰ = \text{ارزش مسکوکات مردم}$$

حساب‌های جاری اشخاص همان سپرده‌های دیداری است.

$$\text{چک پول} + \text{سپرده‌های دیداری} + \text{اسکناس و مسکوکات} = \text{حجم پول}$$

$$\text{واحد پولی } ۳۴۰۰ = ۱۲۰۰ + ۱۸۰۰ + ۲۸۰ + ۱۲۰ = \text{حجم پول}$$

$$\text{حساب‌های پس‌انداز بلندمدت} + \text{حساب‌های پس‌انداز کوتاه‌مدت} = \text{شبه پول}$$

$$\text{واحد پولی } ۱۰۰۰ =$$

$$\text{حساب‌های پس‌انداز کوتاه‌مدت} - \text{شبه پول} = \text{حساب‌های پس‌انداز بلندمدت}$$

$$\text{واحد پولی } ۶۶۰ = ۱۰۰۰ - ۳۴۰ =$$

$$\text{شبه پول} + \text{حجم پول} = \text{نقدینگی}$$

$$\text{واحد پولی } ۴۴۰۰ = ۳۴۰۰ + ۱۰۰۰ = \text{نقدینگی}$$

(اقتصاد، تورم و کاهش قدرت خرید، صفحه ۹۸)





ریاضی و آمار (۲)

۶۱- گزینه «۲»

(امسان غنی زاده)

دقت کنید اگر  $p$  و  $q$  دو گزاره باشند آن گاه قیاس استثنایی را می توان به صورت زیر نشان داد:

$$p \Rightarrow q$$

$$\frac{p}{\therefore q}$$

پس در جای خالی سؤال باید گزاره «خطوط  $L_1$  و  $L_2$  با هم موازی هستند.» قرار داده شود.

(ریاضی و آمار (۲)، استرلال ریاضی، صفحه ۱۳ تا ۱۸)

۶۲- گزینه «۳»

(امیر زراندوز)

نماد ریاضی گزینه «۳» به صورت زیر است:

$$x^2 + x^3 = 4 \times \frac{x}{4}$$

در سایر گزینه ها، نمادهای ریاضی مربوط به گزاره های فارسی، همگی درست نوشته شده اند.

(ریاضی و آمار (۲)، استرلال ریاضی، صفحه ۱۲ تا ۱۸)

۶۳- گزینه «۳»

(امسان غنی زاده)

در ترکیب عطفی  $p \wedge q$ ، زمانی ارزش گزاره درست است که هر دو گزاره  $p$  و  $q$  درست باشند.

چون سهمی  $y = x^2 - x - 3$ ، محور  $x$  ها را در ۲ نقطه قطع می کند، ارزش گزاره درست است. پس ارزش گزاره جای خالی هم باید درست باشد. در نتیجه پاسخ صحیح گزینه «۳» است.

(ریاضی و آمار (۲)، گزاره ها و ترکیب گزاره ها، صفحه ۲ تا ۶)

۶۴- گزینه «۳»

(علی حسینی نوه)

با توجه به گزینه ها تنها گزینه «۳» دارای ارزش درست است و نقیض گزاره هم به درستی بیان شده است.

بررسی گزینه های دیگر:

گزینه «۱»: ارزش گزاره نادرست است:  $\sqrt{2} \approx 1/4 \Rightarrow (1/4 + 1) > 3$

گزینه «۲»: ارزش گزاره نادرست است:  $(-\frac{1}{2})^3 \neq \frac{1}{8} \Rightarrow -\frac{1}{8} \neq \frac{1}{8}$

گزینه «۴»: ارزش گزاره نادرست است: عدد پی ( $\pi$ )، عددی گنگ است.

(ریاضی و آمار (۲)، گزاره ها و ترکیب گزاره ها، صفحه ۲ تا ۶)

۶۵- گزینه «۴»

(هاری هاشمی)

طبق قوانین دموگن:  $\sim(\sim p \wedge q) \equiv (\sim(\sim p)) \vee \sim q \equiv p \vee \sim q$

(ریاضی و آمار (۲)، گزاره ها و ترکیب گزاره ها، صفحه ۲ تا ۴)

۶۶- گزینه «۴»

(مهمر سمیری)

ارزش گزاره دو شرطی زمانی نادرست است که یکی از دو گزاره نادرست و دیگری درست باشد، لذا با توجه به جدول زیر، ارزش گزاره های هر یک از گزینه ها را می یابیم:

p	q	$\sim p$	$\sim q$	$p \wedge q$	$p \vee q$	$(p \vee q) \Rightarrow (p \wedge q)$	$p \Rightarrow q$
T	F	F	T	F	T	F	F
F	T	T	F	F	T	F	T

گزینه «۱»

$(p \Rightarrow q) \vee q$	$\sim q \Leftrightarrow (p \wedge q)$	$\sim p \vee q$	$(\sim p \vee q) \Rightarrow q$
F	F	F	T
T	T	T	T

گزینه «۲»

گزینه «۳»

گزینه «۴»

(ریاضی و آمار (۲)، گزاره ها و ترکیب گزاره ها، صفحه ۲ تا ۱۱)

۶۷- گزینه «۳»

(مدرس ممیزی)

عکس نقیض  $(p \wedge \sim q) \Rightarrow (p \wedge \sim p)$  به صورت زیر است:

$$\sim (p \wedge \sim q) \Rightarrow \sim (p \wedge \sim p) \equiv (\sim p \vee q) \Rightarrow (\sim p \vee p)$$

$$\equiv (p \Rightarrow q) \Rightarrow (p \vee \sim p)$$

(ریاضی و آمار (۲)، گزاره‌ها و ترکیب گزاره‌ها، صفحه ۲ تا ۱۱)

۶۸- گزینه «۴»

(مدرس ممیزی)

**بررسی گزینه‌ها:**

گزینه «۱»: معادله  $x^2 + 100 = 0$  جواب ندارد، زیرا  $x^2 = -100$  و نمی‌توانیم از عدد  $(-100)$  جذر بگیریم.

گزینه «۲»: اگر دو طرف نامساوی را در یک عدد منفی ضرب کنیم، جهت نامساوی باید تغییر کند.

گزینه «۳»: اگر مقدار ثابتی را به دو طرف نامساوی اضافه کنیم، جهت نامساوی عوض نخواهد شد.

$$a > b \Rightarrow a - 3 > b - 3$$

گزینه «۴»: این تساوی درست است زیرا:

$$\sqrt{x^2 + 6x + 9} = \sqrt{(x+3)^2} = |x+3|$$

اگر توان و فرجه زوج باشند و با هم خط بخورند عبارت زیر رادیکال با قدر

مطلق خارج می‌شود.

(ریاضی و آمار (۲)، استرلال ریاضی، صفحه ۱۳ تا ۱۸)

۶۹- گزینه «۳»

(مدرس ممیزی)

دو طرف یک معادله را نمی‌توانیم بر مجهول یا عبارتی که شامل مجهول

است، تقسیم کنیم. بنابراین نمی‌توانیم دو طرف معادله را بر  $x^3$  تقسیم کنیم.

(ریاضی و آمار (۲)، استرلال ریاضی، صفحه ۱۲ تا ۱۸)

۷۰- گزینه «۴»

(امیر زرائدوز)

**بررسی گزینه‌ها:**

گزینه «۱»: دو طرف نامعادله بر عدد  $(-3)$  تقسیم شده‌اند پس جهت نامعادله باید عوض می‌شد که چنین اتفاقی رخ نداده است.

گزینه «۲»: دو طرف نامعادله به توان ۲ که عددی زوج است رسیده‌اند که

$$\text{مجاز به چنین کاری نیستیم. مثلاً } -3 \geq -2 \text{ ولی } (-3)^2 < (-2)^2$$

گزینه «۳»: عبارت  $(x-1)$  از دو طرف معادله ساده شده ولی در جواب‌ها ریشهآن یعنی  $x=1$  در نظر گرفته نشده است و فقط جواب‌های  $\pm 2$  آمده‌اند.

گزینه «۴»: بین ۱۰۰۰۰ و ۴۹ علامت تقسیم وجود دارد، پس می‌توانیم

رادیکال را هم به صورت و هم به مخرج دهیم.

(ریاضی و آمار (۲)، استرلال ریاضی، صفحه ۱۲ تا ۱۸)

## علوم و فنون ادبی (۲)

۷۱- گزینه «۱»

(سیرعلیرضا علویان)

بررسی گزینه‌های دیگر:

گزینه «۲»: در قرن هشتم قلمرو زبان و فرهنگ فارسی گسترش یافت.

گزینه «۳»: قصیده در قرن هشتم از رونق افتاد.

گزینه «۴»: کتاب‌های تحقیقی در قرن نهم عمدتاً سطحی بود.

(علوم و فنون ادبی (۲)، تاریخ ادبیات فارسی در قرن‌های هفتم، هشتم و نهم، ترکیبی)

۷۲- گزینه «۱»

(مهمر نورانی)

مجالس سبعة، مکاتیب، فیه‌ما فیه، مثنوی معنوی، دیوان شمس: مولانا

رساله دلگشا، صد پند، اخلاق الاشراف، موش و گربه: عبید زاکانی

بهارستان، نفحات الانس، تحفة الاحرار: جامی

لمعات، عشاق‌نامه: فخرالدین عراقی

(علوم و فنون ادبی (۲)، تاریخ ادبیات فارسی در قرن‌های هفتم، هشتم و نهم، ترکیبی)

۷۳- گزینه «۲»

(مهمر نورانی)

«سلمان ساوجی» در غزل توجه خاصی به سعدی و مولوی داشته و دارای

قصایدی نیز در سبک عراقی است. مثنوی جمشید و خورشید او به شیوه

داستان‌های نظامی سروده شده است.

(علوم و فنون ادبی (۲)، تاریخ ادبیات فارسی در قرن‌های هفتم، هشتم و نهم، ترکیبی)

۷۴- گزینه «۴»

(سیرعلیرضا علویان)

مصراع اول این بیت، تشبیه ندارد و در مصراع دوم آن، یک تشبیه

گسترده (چو نیلوفر، سپر در آب افکند) وجود دارد.

بررسی گزینه‌های دیگر:

گزینه «۱»: «دو شکر چون عقیق / دو گیسو چون کمند

گزینه «۲»: حافظ به‌سان سوسن / چو غنچه مهر بر دهان داشتن

گزینه «۳»: هر کس چون موم / دل سخت مانند سیندان است

(علوم و فنون ادبی (۲)، تشبیه، صفحه ۲۸ و ۲۹)

۷۵- گزینه «۱»

(سعید یعقوبی)

ایهام: ندارد / تضاد: بستی، شکستی

بررسی گزینه‌های دیگر:

گزینه «۲»: ایهام: سرزنش: ۱- به سر زدن ۲- نکوهیدن / جناس: بر، سر

گزینه «۳»: تشبیه: آتش عشق / کنایه: دم زدن

گزینه «۴»: «ایهام»: ماه بگرفت: ۱- ماه، تیره شد ۲- چهره یار را گرفت /

کنایه: راهی از آن به در نیست

(علوم و فنون ادبی (۲)، تشبیه، ترکیبی)

۷۶- گزینه «۳»

(افشین کیانی)

گزینه «۳»: من چون خبر: یک تشبیه

بررسی گزینه‌های دیگر:

گزینه «۱»: طوطی روح (اضافه تشبیهی) / کلام [مانند] قوت: دو تشبیه

گزینه «۲»: زندان تن (اضافه تشبیهی) / جان [مانند] یوسف: دو تشبیه

گزینه «۴»: گل رخ (اضافه تشبیهی) / چون گل: دو تشبیه

(علوم و فنون ادبی (۲)، تشبیه، صفحه ۲۸ و ۲۹)

۷۷- گزینه «۳»

(افشین کیانی)

رَ قَى بَنَ گُش	ت می خا ید	کِ سَع دى چَش	م بَر هَم نِه
-----------------	------------	---------------	---------------

(علوم و فنون ادبی (۲)، پایه‌های آوایی، صفحه ۲۲ و ۲۳)

۷۸- گزینه «۴»

(سعید یعقوبی)

باید گزینه‌ای را انتخاب کنید که نشانه‌های هجایی به شکل «- U -» را داشته باشد.

تا	چ	خا	هد	گر	د	با	مَن
-	U	-	-	-	U	-	-

دو	ر	گی	تی	زین	ذ	کار
-	U	-	-	-	U	-

(علوم و فنون ادبی (۲)، پایه‌های آوایی، صفحه ۲۲ و ۲۳)

۷۹- گزینه «۴»

(علی وفایی فسروشاهی)

هر	چ	هس	تَز	قا	م	ت	نا	سا	ز	بی	آن	دا	م	ماست
----	---	----	-----	----	---	---	----	----	---	----	----	----	---	------

بررسی گزینه‌های دیگر:

گزینه «۱»: بَ را مَد / بَ رین رو / ز گا ر / دِ راز

گزینه «۲»: هَر پار سا / را کان صَ نَم / ذر بی شی مَس / جَد بَگ دَرَد

گزینه «۳»: اَگَر آن تَر / کِ شی رازی / بَ دَس تا رَد / دِل ما را

(علوم و فنون ادبی (۲)، پایه‌های آوایی، صفحه ۲۲ و ۲۳)

۸۰- گزینه «۳»

(علی وفایی فسروشاهی)

مفهوم بیت صورت سؤال و بیت گزینه «۳»، «پوشیده بودن اسرار جهان»

برای ما انسان‌هاست.

بررسی گزینه‌های دیگر:

گزینه «۱»: «بی‌خبری زاهدان ظاهرپرست از احوال درونی و روحی عارفان»

گزینه «۲»: «ریاکاری و دورویی واعظان»

گزینه «۴»: «توصیه به نگهداشتن راز خود و افشا نکردن آن حتی برای

دوستان نزدیک»

(علوم و فنون ادبی (۲)، مفهومی، ترکیبی)

## روان‌شناسی

## ۸۱- گزینه «۲»

(فاطمه قائم‌مقامی)

وراثت نقش تعیین‌کننده‌ای در رشد یا آمادگی زیستی افراد برای تغییرات دارد. در نمونه اول اشاره‌ای به اثر ژنتیک نشده بلکه با عبارت «طبق برنامه» روبه‌رو هستیم اما در موارد دوم و سوم به ترتیب عبارت «مشکل استخوان‌بندی در خانواده» و «مانند خواهرش» دیده می‌شود.

(روان‌شناسی، روان‌شناسی رشد، صفحه ۴۰ و ۴۱)

## ۸۲- گزینه «۴»

(فاطمه قائم‌مقامی)

نوجوانانی که خود را می‌پذیرند و هویت مثبتی برای خود قائل‌اند، به لحاظ روانی از افرادی که هویت منفی داشته و به خود علاقه ندارند، سالم‌ترند. در گزینه‌های «۱»، «۲» و «۳» شاهد عدم علاقه فرد نسبت به خودش هستیم.

(روان‌شناسی، روان‌شناسی رشد، صفحه ۵۹)

## ۸۳- گزینه «۳»

(مهوری یاهری)

فرضیه در صورت آزموده شدن با مشاهدات تجربی و مطابقت با یافته‌های مقبول در علم تجربی پذیرفته می‌شود و معتبر و پذیرفته بودن یک پاسخ لزوماً به معنای درست و واقعی بودن آن نیست.

(روان‌شناسی، روان‌شناسی؛ تعریف و روش مورد مطالعه، صفحه ۱۲ و ۱۳)

## ۸۴- گزینه «۲»

(مهوری یاهری)

تغییرات فرد در مسیر رشد می‌تواند کمی و یا کیفی و اساسی باشد. تغییرات کمی به آن دسته تغییرات گفته می‌شود که ماهیت آن ویژگی در فرد بدون تغییر مانده اما از نظر کمی رشد اتفاق می‌افتد. برای مثال قد نوجوان به نسبت کودک تغییر ماهوی نداشته و تنها از نظر اندازه بیشتر می‌شود. برعکس عملکرد ساختار تولید مثل در خلال رشد از کودکی به نوجوانی تغییر ماهوی کرده و توانایی باروری به وجود می‌آید.

در رابطه با رشد شناختی نوجوان نیز تغییراتی مانند تفکر فرضی، فراحفظه و پردازش مفهومی در کودک به چشم نمی‌خورد و با آغاز دوران نوجوانی به وجود می‌آیند. پس تغییر کیفی و اساسی به حساب می‌آیند. در صورتی که کودک نیز مانند نوجوان توجه‌گزینشی دارد اما توجه نوجوان گزینشی «تر» است.

(روان‌شناسی، روان‌شناسی رشد، صفحه ۵۵ و ۵۶)

## ۸۵- گزینه «۳»

(غرزانه قاهی)

آزمون‌ها ابزاری برای کمی کردن ویژگی‌های روان‌شناختی هستند. (ابزار کمی‌سازی)

آزمون‌ها در دفعات متعدد اجرا باید نمره یکسان یا تقریباً یکسانی را به ما بدهند. (تکرارپذیری)

پرسش‌نامه‌ها به صورت‌های مختلف نمره‌گذاری می‌شوند. (نمره‌گذاری به صورت‌های مختلف)

علاوه بر مشاهده در محیط طبیعی، برخی از محققان در محیط آزمایشگاهی به مشاهده رفتارهای مورد نظر می‌پردازند. (استفاده در محیط طبیعی و آزمایشگاهی)

(روان‌شناسی، روان‌شناسی؛ تعریف و روش مورد مطالعه، صفحه ۲۷ و ۲۸)

## ۸۶- گزینه «۴»

(غرزانه قاهی)

## بررسی موارد نادرست:

الف) رشد سریع شناختی در نوجوانی و جوانی باعث می‌شود که فرد بهتر بتواند درباره مسائل اخلاقی، ارزشی و دینی قضاوت کند و واکنش دقیق‌تری نشان دهد.

ب) آموزش مهارت‌های کنترل هیجانات در دوره نوجوانی برای پیش‌گیری از رفتارهای مخرب و پرخطر ضروری است؛ به دلیل تغییرات فیزیولوژیکی و هورمونی در دوره نوجوانی، تحریک‌پذیری نوجوانان افزایش می‌یابد و حالات هیجانی آن‌ها به سرعت تغییر می‌کند. هیجانات منبع رفتارهای مثبت و سازنده هستند، در صورت هدایت نشدن و به کارگیری غلط آن‌ها، هیجان‌ها به رفتارهای مخرب و پرخطر منجر می‌شوند؛ بنابراین، لازم است در این دوره مهارت‌هایی را بیاموزیم که بتوانیم هیجانات خود را در جهت صحیح به کار گیریم.

(روان‌شناسی، روان‌شناسی رشد، صفحه ۵۴، ۵۵، ۵۷ و ۶۱)

## ۸۷- گزینه «۳»

(فاطمه صفری)

– مهم‌ترین دلیل دشواری پیش‌بینی و کنترل در علم روان‌شناسی، پیچیدگی و دشواری توصیف و تبیین در موضوعات مختلف این علم است. انسان و رفتارهای او به عنوان موضوعی برای بررسی‌های علمی در روان‌شناسی، دارای ابعاد و ویژگی‌های مختلف و بسیار پیچیده‌ای است. انسان علاوه بر آن که جسم و بدن دارد، دارای ابعاد غیرجسمانی هم هست که با بدن در ارتباط تنگاتنگی است. این امر باعث می‌شود که توصیف دقیق از موضوعات مختلف در انسان، مانند هوش، عواطف، شناخت، اراده، خود و ... بسیار دشوار گردد و در نتیجه، شاهد تبیین‌های متفاوتی از این موضوعات و مانند آن‌ها، در روان‌شناسی باشیم. بنابراین بخش اول تمامی گزینه‌ها به جز گزینه «۲» صحیح می‌باشد.

– در تبیین به بیان چرایی اتفاق افتادن پدیده می‌پردازیم.

– مرحله دوم شکل‌گیری یک نظریه مربوط به شکل‌گیری فرضیه‌ها می‌باشد. فرضیه پاسخ اولیه پژوهشگران به مسئله‌های علمی است. فرضیه‌ها می‌توانند ضمن این که در پاسخ به یک سؤال بیابند، باعث طرح سؤال‌های دیگر هم بشوند. فرضیه‌ها، در صورت پذیرفته شدن در شرایط مختلف آزمایشی به قانون یا اصل تبدیل می‌شوند و مجموعه قوانین علمی درباره یک موضوع است که نظریه را شکل می‌دهد.

(روان‌شناسی، روان‌شناسی؛ تعریف و روش مورد مطالعه، صفحه ۱۲، ۱۴ و ۱۵)

## ۸۸- گزینه «۲»

(فاطمه صفری)

– ابتدایی‌ترین و شاخص‌ترین جنبه رشد: جسمانی – حرکتی

– رشد توانایی‌های زبانی کودک: شناختی

– اصرار بر خواسته: هیجانی

– تمایل به بازی‌های موازی: اجتماعی

(روان‌شناسی، روان‌شناسی رشد، صفحه ۳۶ تا ۵۱)

۸۹- گزینه «۱»

(همیدرضا توکلی)

گزاره اول، تمام مراحل را پیموده و نهایتاً به تصمیم‌گیری رسیده که از اقسام تفکر است.

گزاره دوم، به سطح احساس رسیده و نمی‌توان با قطعیت گفت که به توجه رسیده است یا نه.

گزاره سوم، فقط در حد تحریک گیرنده باقی مانده است.

(روان‌شناسی، روان‌شناسی؛ تعریف و روش مورد مطالعه، صفحه ۲۱ و ۲۲)

۹۰- گزینه «۲»

(همیدرضا توکلی)

جمله اول به هفت سال اول اشاره دارد: آقا و سرور

جمله دوم اشاره به هفت سال دوم دارد: فرمانبردار

جمله سوم به نوجوانی اشاره دارد که هفت سال سوم را در برمی‌گیرد: وزیر و مشاور

(روان‌شناسی، روان‌شناسی؛ تعریف و روش مورد مطالعه، صفحه ۳۴)

## روان‌شناسی - آشنا

۹۱- گزینه «۳»

(کتاب جامع)

یافته‌های به‌دست آمده از روش علمی، خصوصی و شخصی نیست؛ بلکه هر فردی، در صورت رعایت ضوابط علمی، می‌تواند یافته‌های دیگران را تکرار کند.

(روان‌شناسی، روان‌شناسی؛ تعریف و روش مورد مطالعه، صفحه ۱۹)

۹۲- گزینه «۲»

(کتاب جامع)

الف) هیجان احساس خوب به صورت غیرمستقیم (شناخت) قابل مشاهده است.

ب) واکنش به دوست و رفتن به سمت او به صورت رفتار قابل مشاهده می‌باشد.

ج) خیال‌پردازی، اشاره به شناخت دارد.

(روان‌شناسی، روان‌شناسی؛ تعریف و روش مورد مطالعه، صفحه ۲۰ و ۲۱)

۹۳- گزینه «۲»

(کتاب جامع)

**بررسی عبارت‌های نادرست:**

الف) عالی‌ترین مرتبه شناخت، حل مسئله و تصمیم‌گیری است.

ب) به فرایند تفسیر و معنابخشی به محرک‌های انتخابی، «دراک» گفته می‌شود.

(روان‌شناسی، روان‌شناسی؛ تعریف و روش مورد مطالعه، صفحه ۲۰ و ۲۲)

۹۴- گزینه «۱»

(کتاب جامع)

روش مصاحبه در این مورد بسیار طولانی و زمان‌بر است و نمی‌تواند روش پهنه‌ای باشد؛ پرسش‌نامه برای اندازه‌گیری میزان مطالعه اعضای یک محله روش مناسب‌تری است.

(روان‌شناسی، روان‌شناسی؛ تعریف و روش مورد مطالعه، صفحه ۲۷ و ۲۸)

۹۵- گزینه «۱»

(کتاب جامع)

الف) در تبیین، مهم‌ترین علل بروز پدیده مطالعه می‌شود.

ب) در توصیف، روان‌شناسان باید سعی کنند تحت تأثیر پیش‌داوری شخصی قرار نگیرند.

ج) براساس نمرات، روان‌شناس میزان موفقیت تحصیلی فرد را پیش‌بینی می‌کند.

(روان‌شناسی، روان‌شناسی؛ تعریف و روش مورد مطالعه، صفحه ۱۴ و ۱۵)

۹۶- گزینه «۱»

(کتاب جامع)

برنامه رشد زیست‌شناختی طبیعی انسان تعیین می‌کند که مثلاً کودک در حدود یک سالگی می‌تواند اولین لغات را تلفظ کند (زبان‌آموزی).

(روان‌شناسی، روان‌شناسی؛ روش، صفحه ۳۱)

۹۷- گزینه «۴»

(کتاب جامع)

**بررسی گزینه‌های دیگر:**

گزینه «۱»: عوامل محیطی، بیرون از فرد هستند.

گزینه «۲»: یکی از مهم‌ترین عوامل محیطی، یادگیری است.

گزینه «۳»: عوامل محیطی در مراحل مختلف رشد اثرگذار هستند.

(روان‌شناسی، روان‌شناسی؛ روش، صفحه ۳۲)

۹۸- گزینه «۴»

(کتاب جامع)

کودکی دوم دلالت بر مرحله سوم زندگی دارد و دربرگیرنده بازه سنی ۷ تا ۱۲ سالگی (تا شروع بلوغ جنسی) است.

(روان‌شناسی، روان‌شناسی؛ روش، صفحه ۳۴)

۹۹- گزینه «۳»

(کتاب جامع)

رشد هیجانی امری پیچیده و دو طرفه است و کودک به صرف آگاهی از هیجانات مادر خود، نمی‌تواند واکنش مثبتی نشان بدهد. بلکه مستلزم آگاهی از هیجانات خود کودک و آگاهی از هیجانات اطرافیان اوست.

(روان‌شناسی، روان‌شناسی؛ روش، صفحه ۳۹)

۱۰۰- گزینه «۲»

(کتاب جامع)

«غلت زدن در پنج ماهگی»، «نشستن مستقل در هشت ماهگی»، «ایستادن مستقل در چهارده ماهگی» و «راه رفتن مستقل در پانزده ماهگی» محقق می‌شود.

(روان‌شناسی، روان‌شناسی؛ روش، صفحه ۴۷)

عربی زبان قرآن (۲)

۱۰۱- گزینۀ «۱»

(علیرضا قلی زاده)

«ها أرضی»: خشنود نکرد / «المؤمن»: مؤمن / «رَبِّه»: پروردگارش، پروردگار خود / «بِمَثَلِ الْجِلْمِ»: با چیزی مانند بردباری / «لَا أَسْخَطُ»: خشمگین نکرد / «الشَّيْطَانِ»: شیطان، اهریمن / «بِمَثَلِ الصَّمْتِ»: با چیزی مانند خاموشی

(عربی، زبان قرآن (۲)، ترجمه، صفحه ۱۱)

۱۰۲- گزینۀ «۴»

(ولی الله نوروزی)

بررسی گزینہهای دیگر:

گزینۀ «۱»: «كَلِّ مَلِيحٍ»: هر بانمکی

گزینۀ «۲»: «قَلْبِي»: قلبم / «آتی»: می آیی

گزینۀ «۳»: «أَشْعَارُ فَارَسِيَّةٌ»: اشعاری فارسی / «مَمْرُ وَجْهٍ بِالْعَرِيَّةِ»:

آمیخته شده به عربی

(عربی، زبان قرآن (۲)، ترجمه، صفحه ۱۸ و ۱۹)

۱۰۳- گزینۀ «۴»

(ولی الله نوروزی)

«أَثَقَلُ» بر وزن «أَفْعَلُ» اسم تفضیل و به معنای «سنگین تر» است. / «مانند» نادرست است و به جای آن باید «ز» بیاید.

(عربی، زبان قرآن (۲)، ترجمه، صفحه ۱۲)

۱۰۴- گزینۀ «۱»

(مریم آقایی)

«لَطْفًا»: رَجَاءٌ، من فضلک / «پیراهنی مردانه»: قَمِيصًا رَجَالِيًّا / «به رنگ سبز»: بِاللُّونِ الْأَخْضَرِ / «به بهای»: بِسَيْعَرٍ / «هفتاد و پنج هزار تومان»: خَمْسَةٌ وَسَبْعِينَ أَلْفَ تُوْمَانٍ

(عربی، زبان قرآن (۲)، ترجمه، صفحه ۱۰)

۱۰۵- گزینۀ «۴»

(علی اکبر ایمان پرور)

بدترین مردم دو چهره (دو رو) است: ما را از غیبت و جاسوسی کردن باز می دارد. نادرست است. (ما را از تظاهر و دو رویی و نفاق بازمی دارد.)

بررسی گزینہهای دیگر:

گزینۀ «۱»: «از آب انبارها درباره سوارانی پیرس که در بیابانها تشنه و سرگردانند: ارزش چیزی را نمی داند مگر کسی که به سختیها دچار شود.»

گزینۀ «۲»: «بهترین امور میانه ترین آنها است: رعایت تعادل و میانه روی در کارها می باشد که برای دوست و دشمن شایسته است.»

گزینۀ «۳»: «محبوب ترین بندگان خدا نزد خدا، سودمندترین آنها برای بندگان است: بهترین مردم کسی است که به مردم سود می رساند.»

(عربی، زبان قرآن (۲)، مفهومی، صفحه ۸)

۱۰۶- گزینۀ «۴»

(علیرضا قلی زاده)

«غَدَاةٌ»: صبحگاه، آغاز روز

«تَمَرٌّ»: تلخ می کنی

«حَلَّتْ»: فرود آمد، حل کرد

«العادی»: تجاوزگر، دشمن

(عربی، زبان قرآن (۲)، لغت، صفحه ۲۰)

۱۰۷- گزینۀ «۱»

(مبید همایی)

در گزینۀ «۱»، فعل به صورت مجهول «تَقَنَّنَشْ» صحیح است.

(عربی، زبان قرآن (۲)، ضبط حرکات، صفحه ۱۹)

۱۰۸- گزینۀ «۲»

(علی اکبر ایمان پرور)

«أَكْثَرُ»: اسم تفضیل / «المَلَاعِبِ» (جمع الملقب): اسم مکان / «الْمَتَقَدِّمَةِ»: اسم

فاعل / «مُجَهَّزَةٌ»: اسم مفعول

بررسی گزینہهای دیگر:

گزینۀ «۱»: «أَعْمَلُ»: فعل مضارع متکلم وحده / «المزارع» (جمع المزرعة):

اسم مکان / «العَمَالِ» (جمع العامِلِ): اسم فاعل / «مُقَدَّسٌ»: اسم مفعول

گزینۀ «۳»: «الأخضر» (سبز) و «الأحمر» (قرمز): چون بر رنگ دلالت دارند

اسم تفضیل نیستند. / «مُهَدَّئِي»: اسم فاعل / «مَسْمُوحٌ»: اسم مفعول /

«المنزل»: اسم مکان

گزینۀ «۴»: «أُحِبُّ»: فعل مضارع متکلم وحده / «الأفاضل» (جمع الأفضَلِ):

اسم تفضیل / «المجالس» (جمع المَجْلِسِ): اسم مکان

(عربی، زبان قرآن (۲)، قواعد، صفحه ۵، ۶، ۲۱ و ۲۲)

۱۰۹- گزینۀ «۲»

(مبید همایی)

«الطَّالِبِ» جمع «الطَّالِبِ» و اسم فاعل است.

بررسی گزینہهای دیگر:

گزینۀ «۱»: أَمَارَةٌ

گزینۀ «۳»: فَهَامَةٌ

گزینۀ «۴»: نَظَارَةٌ

(عربی، زبان قرآن (۲)، قواعد، صفحه ۲۳)

۱۱۰- گزینۀ «۲»

(مریم آقایی)

«الْفَتْاحَةُ» اسم مبالغه و مفعول است.

بررسی گزینہهای دیگر:

گزینۀ «۱»: «الكَذَّابِ» اسم مبالغه و مجرور به حرف جرّ است.

گزینۀ «۳»: «عَلَمَةٌ» اسم مبالغه و خبر است.

گزینۀ «۴»: «جَوَالِ» اسم مبالغه و فاعل است.

(عربی، زبان قرآن (۲)، قواعد، صفحه ۲۳)