



## عربی (بان قرآن (۷))

## ۱- گزینه «۲»

(منیژه فسروی، ترجمه، صفحه ۹۲ و ۹۳)

هناك كثير من الموعوظين: بسیاری از معلولان هستند که / يقدرون بأداء أعمال: قادر به انجام کارهایی هستند که / لا يستطيع الآخرون: دیگران نمی‌توانند، دیگران قادر نیستند / القيام بها: پرداختن به آن‌ها / مع أنهم: با این که آنان / يتمتعون: بهره می‌برند / الصّحة الكاملة: سلامتی کامل

## ۲- گزینه «۴»

(منیژه فسروی، ترجمه، صفحه ۶۷)

الكذّاب: شخص بسیار دروغ‌گو / يظنّ: گمان می‌کند / يستطيع: می‌تواند / أن يُضمر: که کتمان کند؛ که پنهان کند / بکذبه: با دروغش / لا يعلم: نمی‌داند / أنّها تظهر يوماً: که آن روزی ظاهر می‌شود

## ۳- گزینه «۱»

(منیژه فسروی، ترجمه، ترکیبی)

التفتّ: فعل ماضی صیغه مفرد مذکر غایب است و نباید با صیغه مفرد مذکر مخاطب آن را اشتباه گرفت (توجه کرد) / ما فهم: نفهمید

## ۴- گزینه «۳»

(منیژه فسروی، ترجمه، ترکیبی)

ترجمه صحیح: «و بر ما واجب است که احساس ناامیدی نکنیم و به آن اجازه نفوذ ندهیم.»

## ۵- گزینه «۲»

(مریم آقاییاری، ترجمه، صفحه ۵۳)

ترجمه درست عبارت: «دانشمندی که از علمش سود برده می‌شود، بهتر از هزار عابد است.»

## ۶- گزینه «۲»

(مبیر همایی، تعریب، صفحه ۷۱)

خداوندا: اللهم / پناه می‌بریم: نعوذ / سير نمی‌شود: لا تشيع

## ۷- گزینه «۳»

(مبیر همایی، مفهوم، صفحه ۸۸)

ترجمه گزینه «۳»: «پروردگارم به من دستور داد که با مردم مدارا کنم همانطور که مرا به انجام واجبات دینی دستور داده است.»

## ترجمه گزینه‌های دیگر:

گزینه «۱»: «ستم نکن همانطور که دوست نداری که مورد ستم واقع شوی و نیکی کن همانطور که دوست داری به تو نیکی شود.»

گزینه «۲»: «همانا خداوند آنچه را در قومی هست تغییر نمی‌دهد تا این که آن چه را در دل‌هایشان هست، تغییر دهند.»

گزینه «۴»: «مؤمنان باید بر خدا توکل کنند.»

## ۸- گزینه «۳»

(مفسر، رمانی، لغت، ترکیبی)

## تشریح گزینه‌ها:

گزینه «۱»: «أسرع = عجل: شتافت / أصلح: درست گرداند» ≠ «أفسد: خراب کرد»

گزینه «۲»: «حدّث = تكلم: سخن گفت / خلّة = حُب: دوستی»

گزینه «۳»: «عدو: دشمن» ≠ «صديق: دوست» «نادرست آمده است.» / «كبر: بزرگ شد»

≠ «صغر: کوچک شد»

گزینه «۴»: «نجدة = نصر: کمک» / «سلام: آشتی» ≠ «حرب: جنگ»

## ۹- گزینه «۲»

(مفسر، رمانی، ضبط حرکات، صفحه ۱۰۰)

«انقطاع» مصدر باب «انفعال» است و با کسره روی «ق» صحیح است.

## ۱۰- گزینه «۴»

(مفسر، رمانی، مکالمه، صفحه ۷۲)

«آیا می‌خواهی که سیم کارت را برایت تعویض کنم؟ مرا ببخش؛ حق با شماست!»

(تناسبی میان پرسش و پاسخ نیست.)

## ترجمه متن:

برج قابوس، همان بلندترین برج آجری در جهان است و به دستور شمس المعالی

قابوس بن وشمگیر در عهد حکومت زیاریان بنا شد. این برج در شهر جرجان (گرگان)

ایران واقع است و از آجر ساخته شده است و آن به‌عنوان بلندترین برج آجری در

جهان شناخته می‌شود و از مهم‌ترین آثار تاریخی در ایران نیز به‌شمار می‌آید. سازمان

یونسکو برج قابوس را در لیست میراث جهانی ثبت کرد. بسیاری از گردشگران و

علاقه‌مندان هرساله از همه نقاط جهان برای دیدن این بنا می‌آیند. قطعاً برج قابوس

نقش مهمی در جذب گردشگران و مسافران و حمایت از اقتصاد ساکنان این شهر و

ایران در تعطیلات و اوقات دیگر دارد.

## ۱۱- گزینه «۲»

(معمور عاشوری‌رویی، درک مطلب، صفحه ۵۷)

کدام گزینه برای عنوان متن، مناسب‌ترین است؟

متن غالباً در مورد برج قابوس و اهمیت آن صحبت کرده است.



**تشریح گزینه‌های دیگر:**

گزینه «۱»: گردشگری در تعطیلات (موضوع اصلی متن در این باره نیست).

گزینه «۳»: هوا و تأثیرات آن بر روی آثار تاریخی (موضوع اصلی متن در این باره نیست).

گزینه «۴»: راه‌های به‌دست آوردن پول از (طریق) گردشگری (موضوع اصلی متن در

این باره نیست).

**۱۲- گزینه «۳»**

(معمور عاشوری، روپی، درک مطلب، صفحه ۵۷)

گزینه خطا را بر حسب متن مشخص کن:

گزینه «۳»: «برج قابوس مهم‌ترین اثر تاریخی در ایران است». (نادرست)

**ترجمه گزینه‌های دیگر:**

گزینه «۱»: برج قابوس گردشگرانی را به شهر جرجان (گرگان) جذب می‌کند. (طبق متن

درست است).

گزینه «۲»: برج قابوس بلندترین برج آجری در جهان است. (طبق متن درست است).

گزینه «۴»: برج قابوس در لیست میراث جهانی ثبت شده است. (طبق متن درست است).

**۱۳- گزینه «۲»**

(معمور عاشوری، روپی، درک مطلب، صفحه ۵۷)

تعداد اسم تفضیل در متن چندتا است؟

در متن، چهار اسم تفضیل وجود دارد. (أعلى، أعلى، أهم، الأخری)

بنابراین گزینه «۲» درست است.

**۱۴- گزینه «۲»**

(معمور عاشوری، روپی، قواعد، ترکیبی)

کلمه «الأوقات» جمع مؤنث سالم نیست، بلکه جمع مکسر است و موصوف برای کلمه

«الأخری» است.

**۱۵- گزینه «۳»**

(معمور عاشوری، روپی، قواعد، ترکیبی)

فعل «سجّلت» صیغه مفرد مؤنث غایب است.

**۱۶- گزینه «۲»**

(ولی‌الله نوروزی، قواعد، صفحه ۶۹)

فعل «قد کتب» برای اسم نکره «طالباً» توضیح می‌دهد ولی در سایر گزینه‌ها ماقبل فعل

«قدکتب» اسم نکره نیامده است (الطالب + قد کتب / علی + قد کتب / هو + قد کتب) و

توضیح کامل برای اسم نکره‌ای در قبلس نمی‌باشد.

**۱۷- گزینه «۴»**

(ولی‌الله نوروزی، قواعد، صفحه ۸۳)

فعل «لأبیس»: تا بیوشم» می‌باشد که «له» در آن برای تعلیل به‌کار رفته است و طلب

انجام کار نمی‌باشد، ولی در دیگر عبارات‌ها به‌ترتیب: «لینظر: باید بنگرد / لیستمعوا:

باید گوش فرادهند / لنتوکل: باید توکل کنیم» همگی به‌عنوان فعل‌های امر هستند.

**۱۸- گزینه «۳»**

(ولی‌الله نوروزی، قواعد، صفحه ۹۶)

فعل «بیس» بعد از «ماکان» ماضی است و ماضی استمراری نمی‌سازد: (کان + مضارع

= ماضی استمراری فارسی)، ولی در سایر گزینه‌ها به‌ترتیب «کان یا امر: فرمان می‌داد /

ماکان ... یلعبون: بازی نمی‌کردند / کان ... یحاولون: تلاش می‌کردند» همگی

معادل ماضی استمراری فارسی می‌باشند.

**۱۹- گزینه «۴»**

(مبیر همایی، قواعد، صفحه ۸۳)

«باید به خانه برگردند و نباید به خانه دوستشان بروند.» در این گزینه «له» بر سر فعل

«ترجعا» لام امر غایب است.

**تشریح گزینه‌های دیگر:**

گزینه «۱»: «لیکتشف: تا (برای این که) کشف کند» (لام امر نیست).

گزینه «۲»: «لتعتبروا: برای این که عبرت بگیرید» (لام امر نیست).

گزینه «۳»: «لأذهب: برای این که بروم» (لام امر نیست).

**۲۰- گزینه «۳»**

(مبیر همایی، قواعد، صفحه ۷۱)

در گزینه «۳»، «كنت تدرّس» معادل ماضی استمراری است.

نکته: دقت داشته باشید که ماضی بعید به دو شکل ساخته می‌شود: (۱) ماضی + اسم

نکره + ماضی = ماضی بعید یا ماضی ساده (۲) کان + فعل ماضی = ماضی بعید

ریاضی و آمار (۷)

۲۶- گزینه ۴»

(ممر عمیری، شاخص‌های آماری، صفحه ۶۰ و ۶۱)

اگر  $x$  تعداد شغل ایجاد شده باشد، پس باید داشته باشیم (در ضمن شغل‌های جدید برای استخدام افراد بیکار است):

$$\text{نرخ بیکاری} = \frac{\text{جمعیت بیکار}}{\text{جمعیت فعال}} = \frac{600-x}{1000-2340+600}$$

$$\frac{1}{20} = \frac{600-x}{2340+600} \Rightarrow 2940 = 12000 - 20x$$

$$\Rightarrow 20x = 9060 \Rightarrow x = \frac{9060}{20} = 453$$

۲۷- گزینه ۲»

(فاطمة میراب، سری‌های زمانی، صفحه ۶۶ تا ۶۸)

$$A \begin{vmatrix} 82 \\ 6 \end{vmatrix} \quad B \begin{vmatrix} 84 \\ 10 \end{vmatrix}$$

$$m = \frac{y_B - y_A}{x_B - x_A} = \frac{10 - 6}{84 - 82} = \frac{4}{2} \Rightarrow m = 2$$

$$y - y_A = m(x - x_A)$$

$$y - 6 = 2(x - 82)$$

$$y - 6 = 2x - 164$$

$$y = 2x - 164 + 6$$

$$y = 2x - 158 \xrightarrow{x=83} y = 2(83) - 158$$

$$\Rightarrow y = 166 - 158$$

میزان گندم برداشتی در سال ۸۳، به روش درون‌یابی، ۸ تن است.

۲۸- گزینه ۴»

(فرشید کریمی، سری‌های زمانی، صفحه ۶۶ تا ۷۰)

معادله درون‌یابی بین نقاط (۲، ۴) و (۴، ۱۰):

$$m = \frac{y_2 - y_1}{x_2 - x_1} = \frac{10 - 4}{4 - 2} = \frac{6}{2} = 3$$

$$y - y_0 = m(x - x_0) \Rightarrow y - 10 = 3(x - 4) \Rightarrow y = 3x - 12 + 10 \Rightarrow y = 3x - 2$$

$$a \text{ مقدار } \xrightarrow{x=3} y = 3(3) - 2 = 7 \Rightarrow a = 7$$

میانگین زمان‌ها = ۳

$$\text{میانگین داده‌ها} = \frac{6+4+7+10+13}{5} = \frac{40}{5} = 8$$

برون‌یابی بین نقطه میانگین (۳، ۸) و نقطه انتهایی (۵، ۱۳):

$$m = \frac{13-8}{5-3} = \frac{5}{2} \Rightarrow y - 13 = \frac{5}{2}(x-5) \Rightarrow y = \frac{5}{2}x - \frac{25}{2} + 13 \Rightarrow y = \frac{5}{2}x + \frac{1}{2}$$

$$b \text{ مقدار } \xrightarrow{x=6} b = \frac{5}{2}(6) + \frac{1}{2} = \frac{31}{2} \Rightarrow b = \frac{31}{2}$$

$$3a + 2b = 3(7) + 2\left(\frac{31}{2}\right) = 21 + 31 = 52$$

۲۱- گزینه ۴» (امسان غنی‌زاده، توابع پلکانی و قدر مطلق، صفحه ۳۴ و ۳۵)

چون تابع  $f$ ، یک تابع پلکانی است، پس باید هر یک از ضابطه‌ها به صورت یک تابع ثابت باشند، پس داریم:

$$0 < x < 1 \rightarrow k^2 - k - 2 = 0 \quad \text{ضابطه اول } f(x) = (k^2 - k - 2)x + 2$$

$$\Rightarrow (k-2)(k+1) = 0 \Rightarrow \begin{cases} k-2=0 \Rightarrow k=2 \\ k+1=0 \Rightarrow k=-1 \end{cases}$$

$$\text{ضابطه دوم } f(x) = (M-2)x - 3 \xrightarrow{x \geq 1} M - 2 = 0 \Rightarrow M = 2$$

$$\Rightarrow M = 2 + (-1) + 2 = 3$$

۲۲- گزینه ۱» (امیر زراندوز، ترکیبی، صفحه ۳۴ تا ۵۳)

اشتراک دامنه‌های  $f$  و  $g$  فقط مجموعه  $\{2\}$  است، پس  $D_f + g$  مجموعه  $\{2\}$  است؛ در توابع  $f$  و  $g$  به جای  $x$  عدد ۲ را قرار داده و جواب‌ها را جمع می‌کنیم:

$$f(2) = \text{sign}(-2) = -1 \quad \text{و} \quad g(2) = [2-2] = 0 \Rightarrow (f+g)(x) = -1+0 = -1$$

۲۳- گزینه ۴» (سامان اسپهر، اعمال بر روی توابع، صفحه ۴۵ تا ۵۳)

$$f \text{ مخرج } = 0 \Rightarrow x^2 - 36x = 0 \Rightarrow x(x-36) = 0 \Rightarrow \begin{cases} x=0 \\ x=36 \end{cases}$$

$$\Rightarrow D_f = \mathbb{R} - \{0, 36\}$$

$$g \text{ مخرج } = 0 \Rightarrow x^2 - 4x + 4 = 0 \Rightarrow (x-2)^2 = 0 \Rightarrow x=2$$

تجزیه به کمک اتحاد مربع دو جمله‌ای

$$\Rightarrow D_g = \mathbb{R} - \{2\}$$

$$\Rightarrow D_f \cap D_g = \mathbb{R} - \{0, 2, 36\}$$

۲۴- گزینه ۱» (امسان غنی‌زاده، شاخص‌های آماری، صفحه ۵۶ و ۵۷)

$$\bar{x} = \frac{2 \times \frac{11}{4}}{2} = \frac{11}{4} \quad (\text{خط فقر}) \quad \bar{x} = 2x \quad (\text{خط فقر به روش میانگین}) \Rightarrow \frac{x}{2} = 2x$$

$$N = \text{مجموع فراوانی‌ها} = m + m + 2 + 2m + 1 + m + 6 = 5m + 9$$

میانگین را پیدا می‌کنیم:

$$\bar{x} \text{ میانگین} = \frac{2(m+2) + 4(m) + 6(m+6) + 8(2m+1)}{5m+9} = \frac{28m+48}{5m+9}$$

$$\Rightarrow \frac{28m+48}{5m+9} = \frac{11}{2} \Rightarrow 56m+96 = 55m+99 \Rightarrow m=3$$

$$\Rightarrow \frac{m-1}{2} = \frac{3-1}{2} = \frac{2}{2} = 1$$

۲۵- گزینه ۴» (ممر عمیری، شاخص‌های آماری، صفحه ۵۸ تا ۶۲)

می‌دانیم که شاخص بهای سهام کالا در سال پایه برابر ۱۰۰ است لذا:

تورم قیمت کالا بین سال‌های ۱۳۹۶ تا ۱۴۰۲

$$= 100 \times \left( \frac{\text{شاخص بهای کالا در سال } 1396 - (\text{شاخص بهای کالا در سال } 1402)}{\text{شاخص بهای کالا در سال } 1396} \right)$$

$$\Rightarrow 80 = \frac{x-100}{100} \times 100 \Rightarrow x = 180$$

۲۹- گزینه «۳»

(علی حسینی نوه، سری های زمانی، صفحه ۶۸ تا ۷۰)

از آن جایی که نرخ تورم برحسب روابط بین ریشه ها نوشته شده است، ابتدا مقدار آن را محاسبه می کنیم:

$$\alpha + \beta = -\frac{b}{a} \Rightarrow \alpha + \beta = 4$$

$$\alpha\beta = \frac{c}{a} \Rightarrow \alpha\beta = 2$$

$$\alpha^2 + \beta^2 = (\alpha + \beta)^2 - 2\alpha\beta \Rightarrow \alpha^2 + \beta^2 = 12 \Rightarrow \frac{\alpha^2 + \beta^2}{2} = 6$$

حال میانگین سال و میانگین نرخ تورم را به دست می آوریم:

$$\text{میانگین سال} = \frac{2+4+6}{3} = 4, \quad \text{میانگین تورم} = \frac{4+2+4}{3} = \frac{10}{3}$$

بنابراین نقطه میانگین  $(4, \frac{10}{3})$  است. حال نقطه دوم را  $(6, 4)$  در نظر می گیریم و داریم:

$$m = \frac{4 - \frac{10}{3}}{6 - 4} = \frac{\frac{2}{3}}{2} = \frac{1}{3} \Rightarrow m = \frac{1}{3} \Rightarrow y - 4 = \frac{1}{3}(x - 6)$$

$$y - 4 = \frac{1}{3}(x - 6) \Rightarrow y = 4 + \frac{1}{3}x - 2 \Rightarrow y = \frac{1}{3}x + 2$$

۳۰- گزینه «۲»

(سیرهای هاشمی، سری های زمانی، صفحه ۶۸ تا ۷۰)

$$\frac{a-3}{3-2} = 3 \Rightarrow a-3=3 \Rightarrow a=6$$

$$(2, 3) \rightarrow y=3x+b \rightarrow 6+b=3 \Rightarrow b=-3$$

$$2a+b = 6-3=3$$

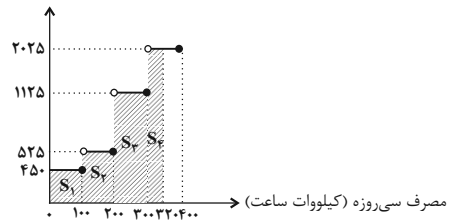
ریاضی و آمار (۷) «آشنا»

۳۱- گزینه «۳»

(کتاب آبی، توابع بلکانی و قدر مطلق، صفحه ۳۴ و ۳۵ کتاب درسی)

نمودار هزینه برق مصرفی را که به صورت تابع بله ای است، رسم می کنیم. سطح زیر نمودار برابر با هزینه برق مصرفی خانواده است.

هزینه برق (ریال)



$$\text{مصرف سی روز} = S_1 + S_2 + S_3 + S_4 = 450 \times 100 + 525 \times 100 + 1125 \times 100 + 2025 \times 200 = 250500 \text{ ریال}$$

۳۲- گزینه «۴»

(کتاب آبی، توابع بلکانی و قدر مطلق، صفحه ۳۴ تا ۳۵ کتاب درسی)

اگر یک ضریب ۲ از ضابطه تابع  $g$  فاکتور بگیریم به صورت زیر می شود:

$$g(x) = 2x \begin{cases} -1, & -1 \leq x < 0 \\ 0, & 0 \leq x < 1 \\ 1, & 1 \leq x < 2 \\ \vdots & \vdots \end{cases}$$

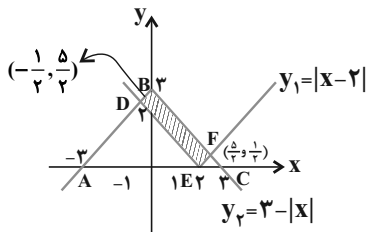
ضابطه ایجاد شده، همان ضابطه تابع  $y = |x|$  است. پس  $g(x) = 2x|x|$  است.

۳۳- گزینه «۲»

(کتاب آبی، توابع بلکانی و قدر مطلق، صفحه ۴۰ تا ۴۴ کتاب درسی)

نمودار تابع  $y_1 = |x-2|$  و  $y_2 = 3-|x|$  را رسم می کنیم دقت کنید دو نمودار در

دو نقطه به مختصات  $D(-\frac{1}{2}, \frac{5}{2})$  و  $E(\frac{5}{2}, \frac{1}{2})$  متقاطعند:



$$S = S_{\triangle ABC} - S_{\triangle ADE} - S_{\triangle EFC}$$

$$= \frac{6 \times 3}{2} - \frac{5 \times \frac{5}{2}}{2} - \frac{1 \times \frac{1}{2}}{2} = 9 - \frac{25}{4} - \frac{1}{4} = 9 - \frac{26}{4} = 9 - \frac{13}{2} = \frac{18}{2} - \frac{13}{2} = \frac{5}{2}$$

۳۴- گزینه «۲»

(کتاب آبی، توابع بلکانی و قدر مطلق، صفحه ۳۴ تا ۳۵ کتاب درسی)

ابتدا هر یک از ضابطه ها را تعیین می کنیم، سپس مقدار تابع  $f_V$  را به ازای

$$x = -\frac{1}{2}$$

$$f_{\Psi}(x) = f_1(x) + f_2(x) = |x| + |x|$$

$$f_{\Phi}(x) = f_1(x) - f_2(x) = |x| - |x|$$

$$f_{\Delta}(x) = \frac{f_1(x)}{f_2(x)} = \frac{|x|}{|x|}$$

$$f_{\Gamma}(x) = f_{\Phi}(x) \times f_{\Delta}(x) = (|x| - |x|) \times \frac{|x|}{|x|}$$

$$f_{\Psi}(x) = f_{\Gamma}(x) + f_{\Psi}(x) = (|x| - |x|) \times \frac{|x|}{|x|} + |x| + |x|$$

حال مقدار تابع را به ازای  $x = -\frac{1}{2}$  می یابیم:

$$f_{\Psi}(-\frac{1}{2}) = (|-\frac{1}{2}| - |-\frac{1}{2}|) \times \frac{|-\frac{1}{2}|}{|-\frac{1}{2}|} + |-\frac{1}{2}| + |-\frac{1}{2}|$$

$$\Rightarrow f_{\Psi}(-\frac{1}{2}) = (\frac{1}{2} - \frac{1}{2}) \times \frac{\frac{1}{2}}{\frac{1}{2}} + \frac{1}{2} + \frac{1}{2} = 0 \times 1 + \frac{1}{2} + \frac{1}{2} = 1$$

۳۵- گزینه ۲» (کتاب آبی، شاخص‌های آماری، صفحه ۵۸ تا ۶۲ کتاب درسی)

فرض کنیم قیمت برنج در سال ۹۶ برابر  $x$  تومان باشد:

$$200 = \frac{80 \times x + 20 \times 8000}{80 \times 5000 + 20 \times 2000} \times 100$$

$$\Rightarrow 2 = \frac{80x + 160000}{40000 + 40000} \Rightarrow 2 = \frac{80x + 160000}{80000}$$

$$\Rightarrow 880000 = 80x + 160000 \Rightarrow x = 9000$$

۳۶- گزینه ۱» (کتاب آبی، شاخص‌های آماری، صفحه ۶۰ و ۶۱ کتاب درسی)

جمعیت شاغل برابر است با:

$$40 \times \frac{80}{100} = 32 \text{ میلیون نفر}$$

جمعیت بیکار برابر است با:

$$40 - 32 = 8 \text{ میلیون نفر}$$

فرض کنیم  $x$  میلیون شغل جدید ایجاد شود، پس:

$$\frac{(8-x)}{40} \times 100 \leq 15 \Rightarrow 20 - 2/5x \leq 15$$

$$\Rightarrow 2/5x \geq 5 \Rightarrow x \geq 2$$

پس حداقل ۲ میلیون شغل جدید باید ایجاد شود.

۳۷- گزینه ۳» (کتاب آبی، شاخص‌های آماری، صفحه ۶۱ کتاب درسی)

با توجه به جدول داده شده، مقدار نامتوب مطلوب یک فرد ۴۸ ساله برابر ۲۵ است، لذا خواهیم داشت:

$$BMI = \frac{\text{جرم بر حسب کیلوگرم}}{\text{مربع قد بر حسب متر}} \Rightarrow 25 = \frac{x}{1.7^2}$$

$$\Rightarrow x = 25 \times 2.89 = 72.25 \text{ (کیلوگرم)}$$

۳۸- گزینه ۴» (کتاب آبی، سری‌های زمانی، صفحه ۶۳ تا ۷۰ کتاب درسی)

همه موارد صحیح هستند.

۳۹- گزینه ۱» (کتاب آبی، سری‌های زمانی، صفحه ۶۶ تا ۶۸ کتاب درسی)

ساعت ۱۲ ظهر بین ساعت‌های ۱۱ و ۱۳ جدول قرار دارد لذا به کمک دو نقطه  $A(11, 42)$  و  $B(13, 56)$  شیب خط و معادله خط گذرنده از  $A$  و  $B$  را می‌نویسیم:

$$m = \frac{y_B - y_A}{x_B - x_A} = \frac{56 - 42}{13 - 11} = \frac{14}{2} = 7$$

$$y - y_A = m(x - x_A) \Rightarrow y - 42 = 7(x - 11) \xrightarrow{x=12}$$

$$y - 42 = 7 \Rightarrow y = 42 + 7 = 49 \text{ (کیلوگرم)}$$

$$\text{خطا } e = |40 - 49| = 9$$

۴۰- گزینه ۱» (کتاب آبی، سری‌های زمانی، صفحه ۶۸ تا ۷۰ کتاب درسی)

ابتدا نقطه میانگین ۵ سال را به دست می‌آوریم.

$$\bar{x} = \frac{1+2+3+4+5}{5} = 3$$

$$\bar{y} = \frac{3+4+7+11+15}{5} = \frac{40}{5} = 8$$

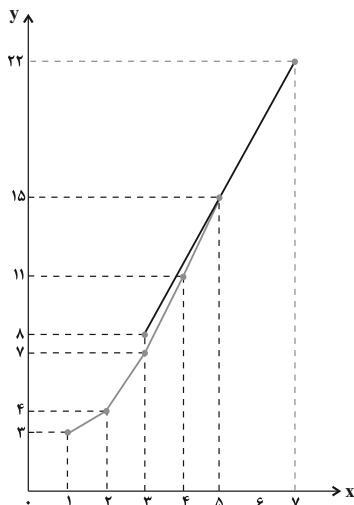
معادله خط گذرنده از نقطه میانگین  $(3, 8)$  و نقطه آخر  $(5, 15)$  را می‌نویسیم:

$$m = \frac{15 - 8}{5 - 3} = \frac{7}{2} = 3.5$$

$$y - 8 = 3.5(x - 3) \Rightarrow y = 3.5x + 8 - 10.5/2$$

$$\Rightarrow y = 3.5x - 2/5$$

$$\xrightarrow{x=7} y = 3.5 \times 7 - 2/5 = 22 \text{ میلیارد تومان}$$



علوم و فنون ادبی (۲)

۴۱- گزینه «۴»

(سیدعلی‌رضا علویان، سبک هندی، ترکیبی)

عبارات «الف و ب» از ویژگی‌های زبانی و فکری نثر هندی است. عبارت «ج» ویژگی زبانی شعر هندی و عبارت «د» ویژگی فکری نثر دوره عراقی است.

۴۲- گزینه «۳»

(سیدعلی‌رضا علویان، سبک هندی، ترکیبی)

تشریح گزینه‌های دیگر:

گزینه «۱»: ادبی - فکری

گزینه «۲»: فکری - ویژگی ادبی نثر هندی است نه شعر هندی.

گزینه «۴»: زبانی - ادبی

۴۳- گزینه «۴»

(سیدعلی‌رضا علویان، سبک هندی، صفحه ۸۱)

رو آوردن طبقات مختلف مردم به عالم ادبیات باعث شد که زبان کوچه و بازار به شعر راه یابد و از این رهگذر روح تازه‌ای در زبان شعر دمیده شد.

۴۴- گزینه «۱»

(افشین کیانی، سبک هندی، صفحه ۸۳ و ۸۴)

کتاب‌های «شرفنامه بدلیسی» و «بدایع الوقایع» خارج از ایران نوشته شده‌اند.

۴۵- گزینه «۴»

(مهم‌نورانی، تاریخ ادبیات فارسی در قرن‌های دهم و یازدهم، صفحه ۶۰)

الف) وحشی بافقی از شاعران قرن دهم هجری است که سبک شعرش حد واسط سبک دوره عراقی و دوره بعد، یعنی سبک هندی است و واقع‌گرایی شاخصه اصلی شعر اوست.

ب) شعر بابا فغانی شیرازی از نظر دقت، ظرافت و رقت معانی مشهور است.

۴۶- گزینه «۱»

(مهم‌نورانی، تاریخ ادبیات فارسی در قرن‌های دهم و یازدهم، صفحه ۵۹ تا ۶۱)

همزمان با رشد ادبیات در هند، اصفهان، نیز که پایتخت و محل اجتماع شعرا و فضلا بود، از دیدگاه ادبی توسعه یافت.

۴۷- گزینه «۱»

(مهم‌نورانی، کنایه، صفحه ۹۵)

بیت «الف»: دل از سر بر کردند: کنایه از عقل را نادیده گرفتن / بیت «ب»: پرده دریدن: کنایه از بی آبرو کردن کسی / بیت «ج»: پا یک سو نهادن: کنایه از کنار کشیدن و همراهی نکردن / بیت «د»: پیکان بر دیده نهادن: کنایه از استقبال از رنج و سختی‌ها

۴۸- گزینه «۲»

(مهم‌نورانی، استعاره، ترکیبی)

در بیت گزینه «۲» آرایه تشبیه به کار نرفته است.

بیت به داستان حضرت یوسف (ع) اشاره دارد.

تشریح گزینه‌های دیگر:

گزینه «۱»: آهوی مشکین: استعاره از یار / مبندهش به کمند: کنایه از اسیر نکن

گزینه «۳»: تشخیص: چشم، منت خورشید را نمی‌کشد. / تضاد: شام و صبح

گزینه «۴»: جناس: جان و جهان: جناس ناقص افزایشی / تلمیح: بیت به داستان منصور حلاج اشاره دارد.

۴۹- گزینه «۳»

(سعید یعفری، استعاره، صفحه ۷۴)

تشریح دیگر گزینه‌ها:

گزینه «۱»: در احسان

گزینه «۲»: بازوی دولت

گزینه «۴»: دامن گردون

۵۰- گزینه «۲»

(سعید یعفری، استعاره، ترکیبی)

یاقوت لب: تشبیه / لعل روید: استعاره پنهان (لعل مانند گیاه می‌روید).

تشریح دیگر گزینه‌ها:

گزینه «۱»: آتش دل من باد: چلیپا مویت: تشبیه

گزینه «۳»: درزی عشق: اضافه تشبیهی

گزینه «۴»: چو آب گوهر: تشبیه / حرف سرد صبا: استعاره پنهان

۵۱- گزینه «۴»

(اعظم نوری‌نیا، استعاره، صفحه ۷۴)

تشریح گزینه‌های دیگر:

گزینه «۱»: دربه دری دل

گزینه «۲»: عشق، حُسن را تربیت می‌کند.

گزینه «۳»: آینه‌دار بودن دل



۵۲- گزینه ۳»

(افشین کیانی، استعاره، صفحه ۷۳)

ج) لعل تر ← استعاره از «اشک»

د) آینه ← استعاره از «دل»

۵۳- گزینه ۴»

(افشین کیانی، استعاره، صفحه ۷۳)

در این بیت، «استعاره آشکار» وجود ندارد.

«گل» خطاب قرار گرفته و استعاره پنهان از نوع جان‌دار پنداری یا تشخیص است.

استعاره آشکار در سایر ابیات:

گزینه ۱: «پسته استعاره از «دهان»

گزینه ۲: «ترگس استعاره از «چشم» / لاله استعاره از «صورت» / مراوید استعاره از «اشک»

گزینه ۳: «گهر: استعاره از «اشک»

۵۴- گزینه ۱»

(سعیر بعفری، پایه‌های آوایی همسان (۲)، صفحه ۶۴)

وزن بیت صورت سؤال: -U / -- U / -- U / -- U

وزن بیت گزینه ۱: «۱»: -U / -- U / -- U / -- U

وزن سایر ابیات:

گزینه ۲: «۲»: ---U / ---U / ---U

گزینه ۳: «۳»: -U / -- U / -- U / -- U

گزینه ۴: «۴»: -- U / -- U / -- U

۵۵- گزینه ۱»

(سعیر بعفری، پایه‌های آوایی همسان (۲)، ترکیبی)

زَنار زلفش هر زمان صد خون ترسا ریخته: زُن نار زُل / فُش هر زَمان / صد خون تَرَا

سا ریخ ت

۵۶- گزینه ۱»

(سعیرعلیرضا علویان، پایه‌های آوایی همسان دولختی، صفحه ۹۰ و ۹۲)

وزن این بیت «مفتعلن فاعلن / مفتعلن فاعلن» است، در حالی که دیگر ابیات بر وزن

«مفتعلن مفاعلن / مفتعلن مفاعلن» سروده شده‌اند.

۵۷- گزینه ۲»

(افشین کیانی، پایه‌های آوایی همسان دولختی، صفحه ۸۹ و ۹۱)

وزن ابیات:

ج) مفعول فاعلاتن / مفعول فاعلاتن

ب) مفعول مفاعیلن / مفعول مفاعیلن

الف و د) مفتعلن مفاعلن / مفتعلن مفاعلن

۵۸- گزینه ۳»

(افشین کیانی، مفهوم، صفحه ۶۲)

مفهوم بیت گزینه ۳: «۳»: سرزنش کسانی است که کار نیک انجام نمی‌دهند و خوبی

نمی‌کنند.

مفاهیم سایر ابیات، بیان «گذر عمر و ناپایداری جهان» است.

۵۹- گزینه ۳»

(سعیرعلیرضا علویان، مفهوم، صفحه ۷۵)

بیت صورت سؤال و بیت این گزینه هر دو بر این تأکید دارند که هر کاری نتیجه

مخصوص خود را دارد و به نوعی می‌توان گفت که خوبی، خوبی را در پی دارد و بدی،

بدی را؛ که یادآور ضرب‌المثل «گندم از گندم برآید، جو ز جو» است.

۶۰- گزینه ۴»

(مهمدر نورانی، مفهوم، صفحه ۱۰۳)

بیت صورت سؤال و گزینه‌های «۱»، «۲» و «۳» به جاودانگی و پایداری عشق اشاره دارد.

بیت گزینه ۴: «۴» به وفاداری عاشق تأکید دارد نه جاودانگی عشق.



**تاریخ (۱)**

**۶۱- گزینه «۴»** (علی‌مممر کریمی، ظهور و گسترش تمدن ایرانی - اسلامی، صفحه ۸۹)  
جنبش‌های ضد خلافت در ایران، مأمون را متوجه این نکته کرد که باید تغییری در شیوه اداره قلمرو خلافت ایجاد کند. از این رو، حکومت خراسان را به طاهر ذوالیمینین، سردار ایرانی خود سپرد. سرآغاز تغییر در اداره قلمرو، هنگامی بود که طاهر بن حسین مشهور به ذوالیمینین از سوی مأمون به حکومت خراسان منصوب شد.

**۶۲- گزینه «۳»** (علی‌مممر کریمی، ظهور و گسترش تمدن ایرانی - اسلامی، صفحه ۹۱)  
بنیان‌گذاران بسیاری از سلسله‌هایی که در قرن سوم و چهارم (ه. ق) در ایران روی کار آمدند، بدون اجازه و تأیید خلیفه قدرت را به دست گرفتند. یعقوب لیث صفاری، بنیان‌گذار سلسله صفاریان، حسن بن زید، مؤسس حکومت علویان طبرستان، مرداوینج، برپا کننده سلسله زباریان و پسران بویه که سلسله آل بویه را بنیان نهادند، از آن جمله بودند.

**۶۳- گزینه «۲»**

(علی‌مممر کریمی، ایران در دوران غزنوی، سلجوقی و خوارزمشاهی، صفحه ۱۰۲)  
طغرل سلجوقی پس از تصرف نیشابور، این شهر را به عنوان مرکز حکومت خود برگزید (۴۲۹ ق). هنگامی که سلجوقیان، به فرماندهی طغرل، به شهرهای خراسان هجوم آوردند، مردم دروازه شهرها را به روی مهاجمان گشودند. به دنبال شکست مسعود غزنوی از سلجوقیان در نبرد سرنوشت‌ساز دندانقان (۴۳۱ ق)، سلطه غزنویان بر خراسان به سر رسید.

**۶۴- گزینه «۲»**

(علی‌مممر کریمی، ایران در دوران غزنوی، سلجوقی و خوارزمشاهی، صفحه ۱۰۸)  
در دوره سلجوقی، به دلیل رشد شهرنشینی و توسعه مناسبات شهری، طبقه بازرگان شهری بیش از پیش اهمیت یافت و بازرگانان به یکی از مهم‌ترین گروه‌های اجتماعی تبدیل شدند.

**۶۵- گزینه «۱»**

(علی‌مممر کریمی، ایران در دوران غزنوی، سلجوقی و خوارزمشاهی، صفحه ۱۱۳)  
هنر سفالگری دوره سلجوقی، گرچه به کیفیت دوره سامانی نرسید، اما با استفاده از نقوش جانوری و گیاهی توسعه یافت و مراکز مهم سفالگری عصر سامانی از شرق ایران، یعنی نیشابور و سمرقند، به تدریج به مناطق مرکزی مانند کاشان انتقال یافت.

**۶۶- گزینه «۲»**

(علی‌مممر کریمی، حکومت، جامعه و اقتصاد در عصر مغول - تیموری، صفحه ۱۱۵)  
هولاکو خان پس از تسخیر بغداد و کشتن خلیفه عباسی، به حکومت خاندان عباسی پایان داد (۶۵۶ ق). مغولان پس از فتح بغداد، به شام یورش بردند؛ اما در عین حالوت از سپاه حکومت مملوکان مصر شکست خوردند و از ادامه پیشروی بازماندند.

**۶۷- گزینه «۱»** (مهری کاردران، فرهنگ و هنر در عصر مغول - تیموری، صفحه ۱۲۷)  
- در دوران حکومت تیموری، شیعیان و صوفیان با محدودیت و سخت‌گیری خاصی مواجه نبودند و آزادانه فعالیت می‌کردند.  
- کثرت پیروان و میدان طریقت‌های صوفیانه، موجب افزایش نفوذ و موقعیت اجتماعی رهبران و مشایخ آن طریقت‌ها شد.

**۶۸- گزینه «۳»** (مهری کاردران، فرهنگ و هنر در عصر مغول - تیموری، صفحه ۱۳۲ و ۱۳۳)  
الف) خواجه نصیرالدین توسی بسیاری از دانشمندان متواری در برابر هجوم مغول را به ایران برگرداند.

ب) در دوره فرمانروایی ایلخانان، زبان فارسی، در قلمرو نظم و نثر، رو به رشد گذاشت و به احیا و تقویت هویت ایرانی کمک کرد.  
پ) وجود شمار قابل توجه دانشمندانی که در رشته‌های مختلف علمی تبحر داشتند، نشانه رشد و رونق علوم مختلف در دوره تیموری است.

**۶۹- گزینه «۳»**

(مهری کاردران، تحولات سیاسی و اقتصادی ایران در دوره صفوی، صفحه ۱۳۹ و ۱۴۲)  
شاه عباس برای پرداخت حقوق و تأمین تدارکات و تجهیزات سپاه جدید، زمین‌های فراوانی را به املاک خاصه پادشاهی تبدیل کرد.  
با به تخت‌نشستن شاه سلیمان، روند انحطاط و زوال صفویان شدت گرفت.

**۷۰- گزینه «۴»**

(مهری کاردران، تحولات سیاسی و اقتصادی ایران در دوره صفوی، صفحه ۱۴۵)  
عثمانی‌ها شکل‌گیری حکومت قدرتمند صفوی در ایران را تهدید و مانع جدی برای توسعه‌طلبی سیاسی و نظامی خود دیدند و با آن به دشمنی و ستیز برخاستند. چند سال پس از به‌قدرت رسیدن شاه‌اسماعیل اول، سلطان سلیم عثمانی با لشکری بزرگ و به قصد نابودی حکومت نوپای صفوی به سوی ایران حرکت کرد.

**۷۱- گزینه «۴»**

(مهری کاردران، فرهنگ و تمدن در عصر صفوی، صفحه ۱۴۸)  
برخی از محققان ایرانی و اروپایی، عصر صفوی را دوران افول شعر و ادبیات فارسی دانسته‌اند. علم دوستی، استعداد و ذوق هنری ایرانیان و میراث علمی، ادبی و هنری ارزشمندی که از دوران قبل به خصوص عصر تیموری باقی‌مانده بود، تأثیر بسزایی در شکوفایی و غنای فرهنگی و تمدنی دوره صفوی داشت.

**۷۲- گزینه «۱»**

(مهری کاردران، فرهنگ و تمدن در عصر صفوی، صفحه ۱۴۸ و ۱۵۵)  
- فرش اردبیل در موزه ویکتوریا و آلبرت لندن قرار دارد.  
- رسمیت یافتن و استقرار مذهب شیعه دوازده امامی، تأثیرات عمیقی بر همه ابعاد جامعه گذاشت.

**۷۳- گزینه «۳»**

(مهری کاردران، فرهنگ و تمدن در عصر صفوی، صفحه ۱۴۹)  
مدرسان دستیارانی داشتند که به آن‌ها خلیفه (مبصر) یا معید گفته می‌شد و استاد را در امر آموزش کمک می‌کردند.  
از مدارس معروف عصر صفوی در اصفهان می‌توان به مدرسه چهارباغ، مشهور به مدرسه مادر شاه و مدرسه شیخ لطف‌الله اشاره کرد.

**۷۴- گزینه «۲»**

(سیار رضیان، قرون وسطا، صفحه ۱۶۳ و ۱۶۴)  
**بررسی موارد نادرست:**  
- شارلمانی با جنگ‌های بی‌دری که با خون‌ریزی بسیار همراه بود، بخش اعظم اروپای غربی و مرکزی را تا سال ۸۰۰ م تحت سلطه خود درآورد. شارلمانی، همچون پدر و نیای خود با پاپ متحد شد و از او در برابر رقیبان و دشمنانش پشتیبانی کرد.  
- پاپ لقب «امپراتور مقدس روم» را به شارلمانی داد.  
- پس از انقراض امپراتوری شارلمانی در اوایل قرن ۹ میلادی، هرج و مرج اروپا را فراگرفت و حملات طوایف غیر متمدن از شرق و شمال موجب گسترش ناامنی شد.  
- نظام فئودالیسم باعث شد که قدرت سیاسی میان فئودال‌ها یا زمین‌داران بزرگ و کوچک تقسیم شود.





### مضارافیا (۱۲)

#### ۸۱- گزینه ۳»

(سپار، رژیان، قرون وسطا، صفة ۱۶۴)  
 واسال به ارباب خود سوگند وفاداری یاد می‌کرد و موظف بود که هنگام جنگ او را باری دهد، از کاخ و کوشک او حفاظت نماید و به او عوارض و مالیات بپردازد. فتوودال‌ها کلیه حقوقی را که خاص شاهان بود، تصاحب کردند، به این معنا که از زیردستان خود مالیات می‌گرفتند، به قضاوت می‌پرداختند و حتی بعضی از آنان حکم اعدام صادر می‌کردند. آنان همچنین حق اعلان جنگ و صلح داشتند و پرچم و لواء مخصوص به خود داشتند.

-----

(سپار، رژیان، قرون وسطا، صفة ۱۶۴ و ۱۶۷)  
 افزایش جمعیت، بیکاری، فقر و کمبود مواد غذایی از جمله مشکلات اقتصادی و اجتماعی سرزمین‌های اروپایی بودند که در پیدایش جنگ‌های صلیبی تأثیر داشتند. همچنین آوازه ثروت و رفاه و رونق سرزمین‌های اسلامی نیز که توسط زائران بیت‌المقدس به گوش اروپائیان رسیده بود، بر این جنگ تأثیر داشت. موفقیت‌های نظامی مسیحیان در اندلس و تصرف بخش‌های وسیعی از آن سرزمین که در سلطه مسلمانان بود، انگیزه و روحیه صلیبیان را برای شرکت در نبرد علیه مسلمانان دوچندان کرد.

-----

(سپار، رژیان، رنسانس و عصر جدید، صفة ۱۱۷۴)  
 الف) از سده ۱۱ میلادی به تدریج در اروپا شهرنشینی و تجارت، در پیوندی تنگاتنگ با یکدیگر، دوباره رونق گرفت.  
 ب) فلورانس، مرکز داد و ستد کالاهای قیمتی فلزی و چرمی بود و تجارت پارچه را در بخش وسیعی از اروپا به خود اختصاص داده بود.  
 ج) قشر جدیدی از شهرنشینان ثروتمند که شامل بازرگانان، بانکداران و صاحبان صنایع می‌شد، «بورژوا» نامیده می‌شدند.

-----

(سپار، رژیان، رنسانس و عصر جدید، صفة‌های ۱۷۴، ۱۷۵ و ۱۸۰)  
 خاندان معروف مدیچی بر فلورانس حکومت می‌کرد، که مشوق و حامی جدی فرهنگ، ادب و هنر بود. دانشمندان اروپایی در قرون وسطا از طریق اندلس (اسپانیای مسلمان) و سیسیل با دستاوردهای فکری و فرهنگی جهان اسلام آشنا شدند. نیکلاس کوپرنیک در رساله گردش اجرام سماوی، نظریه چرخش زمین به دور خورشید را مطرح کرد.

-----

(سپار، رژیان، رنسانس و عصر جدید، صفة ۱۱۷۶)  
 تفکر اومانستی و گرایش‌های انسان‌گرایانه، بیش از هر جای دیگر، در قلمرو ادبیات، هنر و معماری و تعلیم و تربیت انعکاس یافت و به نهضت ادبی و شکوفایی هنر و معماری در ایتالیا منجر شد.

-----

(سپار، رژیان، رنسانس و عصر جدید، صفة‌های ۱۷۸، ۱۸۰ و ۱۸۲ تا ۱۸۴)  
**بررسی موارد نادرست:**  
 - نقاشی «شام آخر» اثر داوینچی می‌باشد.  
 - ماشین چاپ توسط یوهانس گوتنبرگ آلمانی اختراع شد.  
 - دولت پرتغال ناوگان دریایی خود را به فرماندهی آلبوکرک به هند گسیل کرد.  
 - پرتغالی‌ها در جریان سفرهای اکتشافی خود در سواحل غربی قاره آفریقا دریافتند که با فروش برده‌های آفریقایی می‌توانند سود هنگفتی کسب کنند.

#### ۷۵- گزینه ۳»

(سپار، رژیان، قرون وسطا، صفة ۱۶۴)  
 واسال به ارباب خود سوگند وفاداری یاد می‌کرد و موظف بود که هنگام جنگ او را باری دهد، از کاخ و کوشک او حفاظت نماید و به او عوارض و مالیات بپردازد. فتوودال‌ها کلیه حقوقی را که خاص شاهان بود، تصاحب کردند، به این معنا که از زیردستان خود مالیات می‌گرفتند، به قضاوت می‌پرداختند و حتی بعضی از آنان حکم اعدام صادر می‌کردند. آنان همچنین حق اعلان جنگ و صلح داشتند و پرچم و لواء مخصوص به خود داشتند.

-----

(سپار، رژیان، قرون وسطا، صفة ۱۶۴ و ۱۶۷)  
 افزایش جمعیت، بیکاری، فقر و کمبود مواد غذایی از جمله مشکلات اقتصادی و اجتماعی سرزمین‌های اروپایی بودند که در پیدایش جنگ‌های صلیبی تأثیر داشتند. همچنین آوازه ثروت و رفاه و رونق سرزمین‌های اسلامی نیز که توسط زائران بیت‌المقدس به گوش اروپائیان رسیده بود، بر این جنگ تأثیر داشت. موفقیت‌های نظامی مسیحیان در اندلس و تصرف بخش‌های وسیعی از آن سرزمین که در سلطه مسلمانان بود، انگیزه و روحیه صلیبیان را برای شرکت در نبرد علیه مسلمانان دوچندان کرد.

-----

(سپار، رژیان، رنسانس و عصر جدید، صفة ۱۱۷۴)  
 الف) از سده ۱۱ میلادی به تدریج در اروپا شهرنشینی و تجارت، در پیوندی تنگاتنگ با یکدیگر، دوباره رونق گرفت.  
 ب) فلورانس، مرکز داد و ستد کالاهای قیمتی فلزی و چرمی بود و تجارت پارچه را در بخش وسیعی از اروپا به خود اختصاص داده بود.  
 ج) قشر جدیدی از شهرنشینان ثروتمند که شامل بازرگانان، بانکداران و صاحبان صنایع می‌شد، «بورژوا» نامیده می‌شدند.

-----

(سپار، رژیان، رنسانس و عصر جدید، صفة‌های ۱۷۴، ۱۷۵ و ۱۸۰)  
 خاندان معروف مدیچی بر فلورانس حکومت می‌کرد، که مشوق و حامی جدی فرهنگ، ادب و هنر بود. دانشمندان اروپایی در قرون وسطا از طریق اندلس (اسپانیای مسلمان) و سیسیل با دستاوردهای فکری و فرهنگی جهان اسلام آشنا شدند. نیکلاس کوپرنیک در رساله گردش اجرام سماوی، نظریه چرخش زمین به دور خورشید را مطرح کرد.

-----

(سپار، رژیان، رنسانس و عصر جدید، صفة ۱۱۷۶)  
 تفکر اومانستی و گرایش‌های انسان‌گرایانه، بیش از هر جای دیگر، در قلمرو ادبیات، هنر و معماری و تعلیم و تربیت انعکاس یافت و به نهضت ادبی و شکوفایی هنر و معماری در ایتالیا منجر شد.

-----

(سپار، رژیان، رنسانس و عصر جدید، صفة‌های ۱۷۸، ۱۸۰ و ۱۸۲ تا ۱۸۴)  
**بررسی موارد نادرست:**  
 - نقاشی «شام آخر» اثر داوینچی می‌باشد.  
 - ماشین چاپ توسط یوهانس گوتنبرگ آلمانی اختراع شد.  
 - دولت پرتغال ناوگان دریایی خود را به فرماندهی آلبوکرک به هند گسیل کرد.  
 - پرتغالی‌ها در جریان سفرهای اکتشافی خود در سواحل غربی قاره آفریقا دریافتند که با فروش برده‌های آفریقایی می‌توانند سود هنگفتی کسب کنند.

#### ۷۶- گزینه ۴»

(سپار، رژیان، قرون وسطا، صفة ۱۶۴ و ۱۶۷)  
 افزایش جمعیت، بیکاری، فقر و کمبود مواد غذایی از جمله مشکلات اقتصادی و اجتماعی سرزمین‌های اروپایی بودند که در پیدایش جنگ‌های صلیبی تأثیر داشتند. همچنین آوازه ثروت و رفاه و رونق سرزمین‌های اسلامی نیز که توسط زائران بیت‌المقدس به گوش اروپائیان رسیده بود، بر این جنگ تأثیر داشت. موفقیت‌های نظامی مسیحیان در اندلس و تصرف بخش‌های وسیعی از آن سرزمین که در سلطه مسلمانان بود، انگیزه و روحیه صلیبیان را برای شرکت در نبرد علیه مسلمانان دوچندان کرد.

-----

(سپار، رژیان، رنسانس و عصر جدید، صفة ۱۱۷۴)  
 الف) از سده ۱۱ میلادی به تدریج در اروپا شهرنشینی و تجارت، در پیوندی تنگاتنگ با یکدیگر، دوباره رونق گرفت.  
 ب) فلورانس، مرکز داد و ستد کالاهای قیمتی فلزی و چرمی بود و تجارت پارچه را در بخش وسیعی از اروپا به خود اختصاص داده بود.  
 ج) قشر جدیدی از شهرنشینان ثروتمند که شامل بازرگانان، بانکداران و صاحبان صنایع می‌شد، «بورژوا» نامیده می‌شدند.

-----

(سپار، رژیان، رنسانس و عصر جدید، صفة‌های ۱۷۴، ۱۷۵ و ۱۸۰)  
 خاندان معروف مدیچی بر فلورانس حکومت می‌کرد، که مشوق و حامی جدی فرهنگ، ادب و هنر بود. دانشمندان اروپایی در قرون وسطا از طریق اندلس (اسپانیای مسلمان) و سیسیل با دستاوردهای فکری و فرهنگی جهان اسلام آشنا شدند. نیکلاس کوپرنیک در رساله گردش اجرام سماوی، نظریه چرخش زمین به دور خورشید را مطرح کرد.

-----

(سپار، رژیان، رنسانس و عصر جدید، صفة ۱۱۷۶)  
 تفکر اومانستی و گرایش‌های انسان‌گرایانه، بیش از هر جای دیگر، در قلمرو ادبیات، هنر و معماری و تعلیم و تربیت انعکاس یافت و به نهضت ادبی و شکوفایی هنر و معماری در ایتالیا منجر شد.

-----

(سپار، رژیان، رنسانس و عصر جدید، صفة‌های ۱۷۸، ۱۸۰ و ۱۸۲ تا ۱۸۴)  
**بررسی موارد نادرست:**  
 - نقاشی «شام آخر» اثر داوینچی می‌باشد.  
 - ماشین چاپ توسط یوهانس گوتنبرگ آلمانی اختراع شد.  
 - دولت پرتغال ناوگان دریایی خود را به فرماندهی آلبوکرک به هند گسیل کرد.  
 - پرتغالی‌ها در جریان سفرهای اکتشافی خود در سواحل غربی قاره آفریقا دریافتند که با فروش برده‌های آفریقایی می‌توانند سود هنگفتی کسب کنند.

#### ۷۷- گزینه ۲»

(سپار، رژیان، رنسانس و عصر جدید، صفة ۱۱۷۴)  
 الف) از سده ۱۱ میلادی به تدریج در اروپا شهرنشینی و تجارت، در پیوندی تنگاتنگ با یکدیگر، دوباره رونق گرفت.  
 ب) فلورانس، مرکز داد و ستد کالاهای قیمتی فلزی و چرمی بود و تجارت پارچه را در بخش وسیعی از اروپا به خود اختصاص داده بود.  
 ج) قشر جدیدی از شهرنشینان ثروتمند که شامل بازرگانان، بانکداران و صاحبان صنایع می‌شد، «بورژوا» نامیده می‌شدند.

-----

(سپار، رژیان، رنسانس و عصر جدید، صفة‌های ۱۷۴، ۱۷۵ و ۱۸۰)  
 خاندان معروف مدیچی بر فلورانس حکومت می‌کرد، که مشوق و حامی جدی فرهنگ، ادب و هنر بود. دانشمندان اروپایی در قرون وسطا از طریق اندلس (اسپانیای مسلمان) و سیسیل با دستاوردهای فکری و فرهنگی جهان اسلام آشنا شدند. نیکلاس کوپرنیک در رساله گردش اجرام سماوی، نظریه چرخش زمین به دور خورشید را مطرح کرد.

-----

(سپار، رژیان، رنسانس و عصر جدید، صفة ۱۱۷۶)  
 تفکر اومانستی و گرایش‌های انسان‌گرایانه، بیش از هر جای دیگر، در قلمرو ادبیات، هنر و معماری و تعلیم و تربیت انعکاس یافت و به نهضت ادبی و شکوفایی هنر و معماری در ایتالیا منجر شد.

-----

(سپار، رژیان، رنسانس و عصر جدید، صفة‌های ۱۷۸، ۱۸۰ و ۱۸۲ تا ۱۸۴)  
**بررسی موارد نادرست:**  
 - نقاشی «شام آخر» اثر داوینچی می‌باشد.  
 - ماشین چاپ توسط یوهانس گوتنبرگ آلمانی اختراع شد.  
 - دولت پرتغال ناوگان دریایی خود را به فرماندهی آلبوکرک به هند گسیل کرد.  
 - پرتغالی‌ها در جریان سفرهای اکتشافی خود در سواحل غربی قاره آفریقا دریافتند که با فروش برده‌های آفریقایی می‌توانند سود هنگفتی کسب کنند.

#### ۷۸- گزینه ۳»

(سپار، رژیان، رنسانس و عصر جدید، صفة‌های ۱۷۴، ۱۷۵ و ۱۸۰)  
 خاندان معروف مدیچی بر فلورانس حکومت می‌کرد، که مشوق و حامی جدی فرهنگ، ادب و هنر بود. دانشمندان اروپایی در قرون وسطا از طریق اندلس (اسپانیای مسلمان) و سیسیل با دستاوردهای فکری و فرهنگی جهان اسلام آشنا شدند. نیکلاس کوپرنیک در رساله گردش اجرام سماوی، نظریه چرخش زمین به دور خورشید را مطرح کرد.

-----

(سپار، رژیان، رنسانس و عصر جدید، صفة ۱۱۷۶)  
 تفکر اومانستی و گرایش‌های انسان‌گرایانه، بیش از هر جای دیگر، در قلمرو ادبیات، هنر و معماری و تعلیم و تربیت انعکاس یافت و به نهضت ادبی و شکوفایی هنر و معماری در ایتالیا منجر شد.

-----

(سپار، رژیان، رنسانس و عصر جدید، صفة‌های ۱۷۸، ۱۸۰ و ۱۸۲ تا ۱۸۴)  
**بررسی موارد نادرست:**  
 - نقاشی «شام آخر» اثر داوینچی می‌باشد.  
 - ماشین چاپ توسط یوهانس گوتنبرگ آلمانی اختراع شد.  
 - دولت پرتغال ناوگان دریایی خود را به فرماندهی آلبوکرک به هند گسیل کرد.  
 - پرتغالی‌ها در جریان سفرهای اکتشافی خود در سواحل غربی قاره آفریقا دریافتند که با فروش برده‌های آفریقایی می‌توانند سود هنگفتی کسب کنند.

#### ۷۹- گزینه ۲»

(سپار، رژیان، رنسانس و عصر جدید، صفة ۱۱۷۶)  
 تفکر اومانستی و گرایش‌های انسان‌گرایانه، بیش از هر جای دیگر، در قلمرو ادبیات، هنر و معماری و تعلیم و تربیت انعکاس یافت و به نهضت ادبی و شکوفایی هنر و معماری در ایتالیا منجر شد.

-----

(سپار، رژیان، رنسانس و عصر جدید، صفة‌های ۱۷۸، ۱۸۰ و ۱۸۲ تا ۱۸۴)  
**بررسی موارد نادرست:**  
 - نقاشی «شام آخر» اثر داوینچی می‌باشد.  
 - ماشین چاپ توسط یوهانس گوتنبرگ آلمانی اختراع شد.  
 - دولت پرتغال ناوگان دریایی خود را به فرماندهی آلبوکرک به هند گسیل کرد.  
 - پرتغالی‌ها در جریان سفرهای اکتشافی خود در سواحل غربی قاره آفریقا دریافتند که با فروش برده‌های آفریقایی می‌توانند سود هنگفتی کسب کنند.

#### ۸۰- گزینه ۱»

(سپار، رژیان، رنسانس و عصر جدید، صفة‌های ۱۷۸، ۱۸۰ و ۱۸۲ تا ۱۸۴)  
**بررسی موارد نادرست:**  
 - نقاشی «شام آخر» اثر داوینچی می‌باشد.  
 - ماشین چاپ توسط یوهانس گوتنبرگ آلمانی اختراع شد.  
 - دولت پرتغال ناوگان دریایی خود را به فرماندهی آلبوکرک به هند گسیل کرد.  
 - پرتغالی‌ها در جریان سفرهای اکتشافی خود در سواحل غربی قاره آفریقا دریافتند که با فروش برده‌های آفریقایی می‌توانند سود هنگفتی کسب کنند.

#### ۸۴- گزینه ۳»

(مهری کلاردان، معنا و مفهوم ناحیه سیاسی، صفة ۱۱۲)  
 در سال ۲۰۱۶ میلادی، مردم کریمه در یک همه‌پرسی خواهان الحاق (پیوستن) جمهوری خودمختار کریمه به روسیه شدند و به این ترتیب، کریمه به روسیه پیوست.

-----

(مهری کلاردان، کشور، یک ناحیه سیاسی، صفة ۱۱۳ و ۱۱۴)  
 - مرز بین کانادا و آلاسکا از مرزهای پیشتاز (قبل از سکونت) است.  
 - به آب‌های پشت خط مبنا (به طرف ساحل) آب‌های (داخلی) می‌گویند که کشور مجاور دریا مالک آن‌هاست.

-----

(مهری کلاردان، کشور، یک ناحیه سیاسی، صفة ۱۱۳ و ۱۱۴)  
 به‌طور معمول، تمرکز قدرت سیاسی و وزارتخانه‌ها و سازمان‌های دولتی، تمرکز اقتصادی نهاد‌های مالی و پولی و شرکت‌های بزرگ و ثروت و قدرت در پایتخت‌ها، موجب تبدیل آن‌ها به کلان‌شهرها می‌شود.  
 اداره امور سرزمین، شامل حراست از قلمرو و مرزهای کشور، دفاع در برابر هجوم دشمنان، حفظ منابع طبیعی و بهره‌برداری از آن‌ها یکی از سه وظیفه عمده مدیریت کشور است.

#### ۸۶- گزینه ۲»

(مهری کلاردان، کشور، یک ناحیه سیاسی، صفة ۱۱۳ و ۱۱۴)  
 به‌طور معمول، تمرکز قدرت سیاسی و وزارتخانه‌ها و سازمان‌های دولتی، تمرکز اقتصادی نهاد‌های مالی و پولی و شرکت‌های بزرگ و ثروت و قدرت در پایتخت‌ها، موجب تبدیل آن‌ها به کلان‌شهرها می‌شود.  
 اداره امور سرزمین، شامل حراست از قلمرو و مرزهای کشور، دفاع در برابر هجوم دشمنان، حفظ منابع طبیعی و بهره‌برداری از آن‌ها یکی از سه وظیفه عمده مدیریت کشور است.



## ۸۷- گزینه ۴»

(علی مسمر کریمی، ژئوپلیتیک، صفحه ۱۴۴)

مکیندر جغرافی دان انگلیسی، منطقه خشکی اوراسیا (از رود ولگا در غرب تا سیبری در شرق) را قلعه (دژ) جهان می‌داندست و شرق اروپا را منبع بزرگ قدرت خشکی قلمداد می‌کرد.

## ۸۸- گزینه ۲»

(علی مسمر کریمی، ژئوپلیتیک، صفحه ۱۴۳ و ۱۴۴)

در قرن ۱۹، راتزل که پدر علم جغرافیای سیاسی شناخته می‌شود، نظریه فضای حیاتی را مطرح کرد و برای عامل موقعیت جغرافیایی اهمیت قائل بود و اعتقاد داشت که موقعیت یک کشور در مجاورت یک دولت قوی یا ضعیف بر سیاست و قدرت آن تأثیر می‌گذارد.

## ۸۹- گزینه ۱»

(علی مسمر کریمی، ژئوپلیتیک، صفحه ۱۵۰)

نروژ ← کشور طویل  
اندونزی ← کشور چندتکه  
تایلند ← کشور دنباله‌دار  
لهستان ← کشور جمع‌وجور یا فشرده

## ۹۰- گزینه ۴»

(علی مسمر کریمی، ژئوپلیتیک، صفحه ۱۵۰)

بهترین شکل برای یک کشور، شکل جمع و جور (فشرده) است که در آن پایتخت در مرکز قرار دارد و در کشورهای طویل و چند تکه، نظارت حکومت بر همه قسمت‌های کشور و همچنین ایجاد خطوط ارتباطی با مشکل مواجه می‌شود.

## جامعه‌شناسی (۱)

## ۹۱- گزینه ۳»

(کوثر شاه‌سینئی، بحران‌های معرفتی و معنوی، صفحه ۱۰۰)

تشریح گزینه‌های دیگر:

گزینه «۱»: عبارت دوم مربوط به بعد اول بحران است.

گزینه «۲»: هر دو عبارت مربوط به بعد اول بحران هستند.

گزینه «۴»: عبارت دوم مربوط به بعد اول بحران است.

## ۹۲- گزینه ۳»

(کوثر شاه‌سینئی، جهان دوقطبی، صفحه ۷۸ و ۸۰)

لیبرالیسم اولیه با تکیه بر شعار آزادی و به‌ویژه آزادی اقتصادی، راه استثمار را برای صاحبان ثروت باز کرد و عدالت را نادیده گرفت. بدین ترتیب، نخستین چالش که چالش فقر و غناست، در کشورهای غربی شکل گرفت.

جوامع سوسیالیستی با انتقاد از لیبرالیسم اولیه، عدالت اجتماعی و توزیع مناسب ثروت را شعار خود قرار می‌دادند اما آنها نیز با مشکلات اساسی مواجه شدند.

تشریح سایر گزینه‌ها:

گزینه «۱»: درست - درست

گزینه «۲»: نادرست (ریکاردو افزایش دستمزد کارگران و رفاه آنان را موجب پیدایش مشکلات می‌دانست.) - درست

گزینه «۴»: درست - درست

## ۹۴- گزینه ۴»

(کوثر شاه‌سینئی، انقلاب اسلامی ایران، نقطه عطف بیداری اسلامی، صفحه ۱۱۶)

- منظور از واجبات نظامیه اموری است که برای بقای زندگی اجتماعی لازم است؛ مانند حفظ امنیت یا مقابله با دشمنان خارجی.

- در مقاومت منفی، حاکمیت پادشاه، ظالمانه و غیرمشروع دانسته می‌شود و همکاری سیاسی با آن، جز در حد واجبات نظامیه انجام نمی‌شود.

- منظور از فعالیت رقابت‌آمیز، ورود فعال به عرصه زندگی اجتماعی و سیاسی، نه در جهت تأیید قدرت حاکم و حمایت از آن، بلکه در رقابت با آن است.

## ۹۵- گزینه ۲»

(زینب آذری، سرآغاز بیداری اسلامی، صفحه ۱۱۱ و ۱۱۲)

تشریح موارد نادرست:

- منورالفکران غرب‌گرا که در قدم‌های نخست از ضرورت اصلاحات در دولت‌های کشورهای اسلامی سخن می‌گفتند توانستند در جوامع خود حکومت‌های سکولار تشکیل دهند.

- اعتراض روشنفکران چپ به نسل اول روشنفکران از نوع اعتراضاتی بود که طی قرن بیستم در کشورهای غربی نسبت به عملکرد اقتصادی نظام‌های سرمایه‌داری و لیبرالیستی شکل می‌گرفت.

## ۹۶- گزینه ۲»

(زینب آذری، سرآغاز بیداری اسلامی، صفحه ۱۲۰)

انقلاب‌های آزادی‌بخش در مقابله با استعمار قدیم و حذف کارگزاران مستقیم غرب موفق می‌شدند اما نمی‌توانستند خود را از وابستگی‌های فرهنگی و اقتصادی نجات دهند و استعمار با دست کارگزاران این انقلاب‌ها در چهره استعمار نو باز می‌گشت.

انقلاب‌های آزادی‌بخش در مقابل بلوک غرب شکل می‌گرفتند و مورد حمایت بلوک شرق بودند ولی انقلاب اسلامی به هیچ یک از دو بلوک وابستگی نداشت و از آغاز جهت‌گیری ضد آمریکایی و ضد مارکسیستی و ضد صهیونیستی خود را اعلان کرد.

## ۹۷- گزینه ۴»

(زینب آذری، افق بیداری اسلامی، صفحه ۱۳۱ و ۱۳۲)

جهان غرب برای رفع نیازهای اقتصادی و سیاسی ناگزیر است با فعالیت‌هایی که مستقلاً در جهان اسلام شکل گرفته است مقابله کند و به همین دلیل فعالیت‌هایی را علیه جهان اسلام انجام می‌دهد از قبیل (۱: مقابله نظامی و سیاسی از طریق حضور فیزیکی و مستقیم (۲) تبلیغ معنویت‌های کاذب و سکولار در کشورهای غربی برای پر کردن خلأ معنوی غرب (۳) ارائه تفسیرهای سکولار از اسلام (۴) جنگ رسانه‌ای همه جانبه در برابر حرکات جهان اسلام (۵) ایجاد اختلافات فرقه‌ای و مذهبی برای تضعیف جهان اسلام.

طراحی و اجرای کودتای نوژه و هشت سال جنگ تحمیلی از اولین اقدامات غربی‌ها برای مقابله با انقلاب اسلامی ایران بود.

## ۹۸- گزینه ۳»

(زینب آذری، افق بیداری اسلامی، صفحه ۱۳۲)

تشریح عبارت‌های نادرست:

- نظریه پایان تاریخ فوکویاما، نظام لیبرال دموکراسی را محصول نهایی تاریخ بشر می‌داندست.

- نظریه جنگ تمدن‌ها، دیگر تمدن‌ها را در عرض تمدن اسلامی قرار می‌داد.

## ۹۳- گزینه ۲»

(کوثر شاه‌سینئی، بحران‌های اقتصادی و زیست‌محیطی، صفحه ۹۱ و ۹۳)

بحران هنگامی ایجاد می‌شود که برخی تغییرات درونی و بیرونی، تعادل کل نظام را برهم بزند.

بحران اقتصادی در صورتی که کنترل نشود، می‌تواند به فروپاشی حکومت‌ها منجر شود.



۹۹- گزینه «۲»

(فاطمه صفری، بحران‌های معرفتی و معنوی، صفحه ۱۰۱ و ۱۰۲)

گریز و رویگردانی از سکولاریسم در جوامع غربی، پیامدهای اجتماعی مختلفی داشت از جمله:

برخی از نخبگان جهان غرب را به جست و جوی سنت‌های قدسی و دینی وا داشت. مهاجران ساکن کشورهای غربی را که اغلب مرعوب فرهنگ مدرن شده بودند، به سوی هویت دینی خود فراخواند.

بازار معنویت‌های کاذب و دروغین را رونق بخشید؛ خرافه پرستی، شیطان پرستی، انواع بازسازی شده ادیان و عرفان‌های شرقی و سرخ‌پوستی، نمونه‌هایی از این معنویت‌های دروغین هستند.

مهم‌ترین علت تداوم باورهای دینی و معنوی در زندگی انسان، نیاز فطری آدمی به حقایق قدسی و ماوراء طبیعی است.

فرهنگ غرب با اصالت بخشیدن به انسان دنیوی در قرن بیستم به یوچ گرای، یأس و ناامیدی و مرگ آرمان‌ها و امیدها انجامید.

۱۰۰- گزینه «۱»

(کوثر شاه‌سینئی، بحران‌های معرفتی و معنوی، صفحه ۹۹)

شناخت عقلی جدید نیز بیش از دو سده دوام نیاورد. به همین دلیل در قرن نوزدهم و بیستم، شناخت حسی و تجربی تنها راه شناخت علمی قلمداد شد.

۱۰۱- گزینه «۴»

(فاطمه صفری، افق بیداری اسلامی، صفحه‌های ۱۲۳، ۱۲۵ و ۱۲۷)

انقلاب اسلامی ایران از آن جهت که یک نظام سیاسی وابسته به بلوک غرب (پهلوی) را هدف قرار داده بود، اهمیت می‌یافت اما چون به بلوک شرق وابسته نبود، از اهمیت آن کاسته می‌شد.

دولت مصر به رهبری جمال عبدالناصر، مظهر ناسیونالیسم عربی بود اما پس از مرگ او انور سادات، رئیس جمهور وقت مصر با امضای قرارداد کمپ دیوید، اسرائیل را به رسمیت شناخت و این مسئله، موقعیت گروه‌های فلسطینی را تضعیف کرد.

انقلاب اسلامی ایران با بازگشت به هویت اسلامی، فرصت جدیدی را برای جهان غرب، جهت حل بحران‌های معرفتی و معنوی آن پدید آورد.

۱۰۲- گزینه «۲»

(فاطمه صفری، افق بیداری اسلامی، صفحه ۱۲۶ و ۱۲۷)

گروه‌های مارکسیستی جایگاهی برای اعتقادات دینی قائل نبودند و گروه‌های ناسیونالیستی، اسلام را پدیده‌ای عربی می‌دانستند.

مهم‌ترین پیامد انقلاب اسلامی ایران در جهان اسلام، جنبش‌ها و انقلاب‌های گسترده مردم در کشورهای عربی از سال ۱۳۸۹ ه. ش است.

دولت اسرائیل با حمایت‌های مالی و تسلیحاتی آمریکا و کشورهای اروپایی وابسته به بلوک غرب تجهیز می‌شد و جبهه مقابل با سلاح‌های روسی می‌جنگید.

۱۰۳- گزینه «۲»

(فاطمه صفری، افق بیداری اسلامی، صفحه ۱۲۶)

دولتمردان و روشنفکران جهان اسلام قبل از انقلاب اسلامی ایران، اغلب مسائل و مشکلات جوامع خود و جهان اسلام را با یکی از دو رویکرد زیر می‌دیدند:

در رویکرد اول (نسل اول روشنفکران)، مسائل جهان اسلام از نوع مشکلاتی بود که در اثر عقب‌ماندگی تاریخی از جوامع غربی پیش آمده بود.

در رویکرد دوم: (نسل دوم روشنفکران)، مسائل جهان اسلام از نوع مشکلاتی بود که لیبرالیسم غربی به وجود آورده بود. کسانی که این رویکرد را داشتند، از موضع اندیشه‌های مارکسیستی و سوسیالیستی با غرب مبارزه می‌کردند.

۱۰۴- گزینه «۲»

(آزیتا بیدری، جنگ‌ها و تقابل‌های جهانی، صفحه ۱۵ و ۱۶)

رونق اقتصاد کشورهای صنعتی (پیامد): جنگ سرد میان بلوک شرق و غرب به همراه جنگ گرم بین مناطق پیرامونی / فروپاشی بلوک شرق (علت): جست‌وجوی طرف دیگری برای جنگ / توجیه عملیات نظامی قدرت‌های غربی در مقابله با مقاومت‌های کشورهای غیرغربی (معنا): نظریه جنگ تمدن‌ها

۱۰۵- گزینه «۴»

(آزیتا بیدری، بحران‌های اقتصادی و زیست‌محیطی، صفحه ۹۲ و ۹۳)

اقتصاد جهانی: با شکل‌گیری اقتصاد جهانی اهمیت مرزهای سیاسی و جغرافیایی کاهش یافت.

سرمایه‌داران: دارای ابزارهایی هستند که فشارهای ناشی از بحران‌های اقتصادی را به تولیدکنندگان خرد انتقال می‌دهند.

چالش فقر و غنا: همیشگی است و متوجه قشر ضعیف جامعه است.

مهم‌ترین بحران اقتصادی در فاصله بین دو جنگ جهانی رخ داد.

۱۰۶- گزینه «۳»

(آزیتا بیدری، افق بیداری اسلامی، صفحه ۱۲۵)

انقلاب اکتبر روسیه: به دلیل سکولار بودن درون فرهنگ غرب قرار می‌گرفت. جنبش‌های آزادی‌بخش قرن بیستم: تقلیدی از انقلاب‌های مدرن بودند.

انقلاب فرانسه: با آرمان‌ها و ارزش‌های مدرنی شکل گرفت که پس از رنسانس به‌وجود آمده بودند.

۱۰۷- گزینه «۲»

(سیرممر مرئی ریثانی، افق بیداری اسلامی، صفحه ۱۳۰)

امام خمینی (ره) در نامه‌ای به گورباچف به اشکالاتی اشاره کرد که در محدود کردن دانش و علم به شناخت حسی یا عقلی وجود دارد و ضمن پیش‌بینی فروپاشی بلوک شرق، از آنان خواست برای حل همه بحران‌ها به سوی آموزه‌های اسلامی گام بردارند و بدین منظور نخبگان خود را برای فراگیری علوم اسلامی به ایران بفرستند.

۱۰۸- گزینه «۱»

(سیرممر مرئی ریثانی، افق بیداری اسلامی، صفحه ۱۳۰)

انقلاب اسلامی ایران دفاع از محرومان و مستضعفان را وظیفه خود می‌دانست و حل مشکلات معرفتی و معنوی بشر را رسالت خود می‌دید.

۱۰۹- گزینه «۱»

(سیرممر مرئی ریثانی، انقلاب اسلامی ایران، نقطه عطف بیداری اسلامی، صفحه ۱۱۸ و ۱۱۹)

پس از شکست در مشروطه، رهبران دینی از موضع فعالیت رقابت‌آمیز به موضع مقاومت منفی بازگشتند.

۱۱۰- گزینه «۳»

(سیرممر مرئی ریثانی، سرآغاز بیداری اسلامی، صفحه ۱۰۸ تا ۱۱۰)

سخن منسوب به محمد عبده از شاگردان سیدجمال‌الدین اسدآبادی این مفهوم را تبیین می‌کند که کشورهای غربی به دلیل پیروی از سنت‌های مشابه به تعالیم اسلام پیشرفت کرده‌اند و کشورهای اسلامی به میزان دوری از سنت‌های دینی آسیب‌پذیرتر شده‌اند.



فلسفه

۱۱۱- گزینه «۴»

(پرگل رهیمی، ابزارهای شناخت، صفحه ۵۴)

معرفت شهودی از طریق تقویت ایمان و تعالی بخشیدن به نفس و تهذیب آن و کمال طلبی همراه با عبادت خالصانه، به تدریج و گام به گام حاصل می شود.

۱۱۲- گزینه «۳»

(مهمر آقا صالح، ابزارهای شناخت، صفحه ۵۱ و ۵۴)

شناخت حسی به قدری برای ما معتبر است که بر پایه آن زندگی می کنیم. شناخت عقلی، یافته های عقلانی را به انسان می دهد تا پایه های زندگی خود را بر آن ها استوار سازد.

تشریح گزینه های دیگر:

گزینه «۱» و «۴»: مربوط به شناخت تجربی است.

گزینه «۲»: فقط مربوط به شناخت حسی است.

۱۱۳- گزینه «۴»

(سیرمهمر مرئی ریثانی، نگاهی به تاریخچه معرفت، صفحه ۶۴ و ۶۵)

فرانسویس بیکن از نخستین فیلسوفانی بود که بر اهمیت حس و تجربه اصرار می ورزید و به اسالت تجربه معتقد بود.

دکارت به خاطر قبول داشتن قواعد عقلانی و غیر تجربی از تجربه گرایان جدا شد.

اوگوست کنت اولین بار از اصطلاح پوزیتیویسم استفاده کرد.

۱۱۴- گزینه «۴»

(مهمر آقا صالح، نگاهی به تاریخچه معرفت، صفحه ۶۱ و ۶۲)

شهود و اشراق پایه فلسفه سهروردی است که آن را با استدلال تبیین می کند.

تشریح گزینه های دیگر:

گزینه «۱»: ابن سینا در یکی از کتاب های خود در مورد عرفان، معرفت شهودی را توضیح می دهد.

گزینه «۲»: برای معرفت وحیانی (نه شهودی) اعتبار خاصی قائل بودند.

گزینه «۳»: دستگاه فلسفی ملاصدرا بر استدلال منطقی استوار است و از شهود و اشراق هم بهره مند است.

۱۱۵- گزینه «۳»

(غلامحسین عزیززی، چیستی انسان (۱)، صفحه ۷۵)

از نظر ماتریالیست ها و داروینیست ها چون تفاوت واقعی میان انسان و سایر حیوانات وجود ندارد، نمی توان برای انسان ارزش ویژه ای قائل شد؛ مثلاً اگر انسان به اخلاق و فضائل اخلاقی توجه می کند به این دلیل نیست که فضیلت گرایی در روح و فطرت او وجود دارد بلکه به این دلیل است که انسان ها وارد زندگی اجتماعی و زیست اجتماعی شده اند و این زیست اجتماعی آن ها را وادار به ابداع اصول اخلاقی و رعایت آن ها کرده است تا بتوانند با هم زندگی کنند.

۱۱۶- گزینه «۳»

(سیرمهمر مرئی ریثانی، چیستی انسان (۱)، صفحه ۷۲)

شاگرد سقراط یعنی افلاطون اولین نظر دقیق و روشن را درباره انسان در دوره یونان باستان مطرح کرد. وی معتقد بود نفس چیزی نامرئی و غیرفانی است و عامل تمایز انسان و حیوان است.

۱۱۷- گزینه «۳»

(موسی سپاهی، چیستی انسان (۲)، صفحه ۸۱)

از منظر مکتب فلسفی متعالیه اگر چه انسان ظرفیت و استعداد بی نهایت دارد، اما این استعداد به معنای رسیدن حتمی وی به کمالات نیست. انسان باید با اختیار و اراده خود این ظرفیت را به فعلیت برساند.

۱۱۸- گزینه «۲»

(پرگل رهیمی، چیستی انسان (۲)، صفحه ۷۸)

این فیلسوفان تأکید می کنند که نمی توان انسان را به یک موجود صرفاً زمینی و مادی تقلیل داد و در همان حال برای وی ویژگی هایی متعالی و ارزشمند مانند آزادی، کرامت انسانی، نوع دوستی و فضایی از این قبیل قائل شد.

۱۱۹- گزینه «۲»

(فیروز نژادریف، انسان موجود اخلاق گرا، صفحه ۸۶)

سؤال «کدام کار خوب و کدام کار بد است؟» مربوط به علم اخلاق است نه فلسفه اخلاق.

۱۲۰- گزینه «۴»

(مهمر رضایی بقا، انسان موجود اخلاق گرا، صفحه ۸۷)

به اعتقاد ارسطو شهوت و غضب همواره در معرض افراط و تفریط هستند اما عقل می تواند مانع این افراط و تفریط شود. حالت تفریط قوه شهوت، خمودی است.



روانشناسی

۱۲۱- گزینه ۱»

(فاطمه صفری، تفکر (۱) حل مسئله، صفحه ۱۲۱ تا ۱۲۳)

- کشف قانون جاذبه توسط نیوتن: نوع نگاه به مسئله
- تدریس روان‌شناسی به شیوه نوین توسط یک معلم: نوع نگاه به مسئله
- به یاد آوردن پاسخ اولین سؤال امتحان پس از حل تمامی سوالات: نادیده گرفتن حل مسئله برای مدت زمانی خاص (اثر نهفتگی)

۱۲۲- گزینه ۲»

(فاطمه صفری، تفکر (۱) حل مسئله، صفحه‌های ۱۱۴، ۱۱۶، ۱۲۴ و ۱۲۸)

تشریح عبارات نادرست:

- حل مسئله، به معنای یافتن بهترین راه حل برای رسیدن به هدف با توجه به شرایط موجود است.
- در مرحله سوم روش بارش مغزی، معیارهایی برای داوری درباره راه‌حل‌ها ارائه می‌شود.
- تفکر کاملاً آگاهانه است. فردی که مشغول اندیشیدن درباره یک موضوع است، ضمن این‌که از دانش گذشته بهره‌مند می‌شود، به آن چه می‌اندیشد و نیز به روش تفکر خود آگاهی کامل دارد.

۱۲۳- گزینه ۲»

(فاطمه صفری، تفکر (۲) تصمیم‌گیری، صفحه ۱۳۷)

- در تصمیم‌گیری با اولویت‌ها سروکار داریم، اولویت‌های یک تصمیم‌گیری می‌تواند شامل همه گزینه‌های احتمالی باشد؛ به عبارت دیگر هر اولویتی، فرد تصمیم‌گیرنده را به مقصد می‌رساند، ولی ممکن است اولویت مطلوب نباشد.

۱۲۴- گزینه ۱»

(فاطمه صفری، تفکر (۲) تصمیم‌گیری، صفحه ۱۳۸ تا ۱۴۰)

- انتخاب محل سکونت خانواده از میان دو شهر مشهد و تهران: مهم پیچیده
- انتخاب رئیس جمهور: مهم پیچیده (گروهی)
- انتخاب روز سفر در نوروز: معمولی ساده
- انتخاب محل برگزاری مسابقات جهانی والیبال: مهم پیچیده (گروهی)

۱۲۵- گزینه ۳»

(فاطمه صفری، تفکر (۲) تصمیم‌گیری، صفحه ۱۴۱ و ۱۴۲)

- علی به دلیل هزینه‌ای که بابت بلیط سینما پرداخت کرده است، تا انتها فیلم را تماشا می‌کند.

۱۲۶- گزینه ۱»

(امیرمهری افشار، تفکر (۲) تصمیم‌گیری، صفحه ۱۴۳ تا ۱۴۷)

- سبک تصمیم‌گیری منطقی یا عقلانی نه تنها در عوامل زیربنایی با سایر سبک‌ها فرق دارد، بلکه تابع یک روش قاعده‌مند و منظم است.
- در سبک تصمیم‌گیری اجتنابی فرد قصد دارد تصمیم بگیرد ولی هیچ‌گاه تصمیم‌گیری عملی نمی‌شود. به عبارت دیگر فردی که دارای این سبک تصمیم‌گیری است «دست دست می‌کند» در نتیجه زمان را از دست می‌دهد و مشکل بیشتر می‌شود.
- براساس گزارشات محاکم قضایی در  $\frac{2}{3}$  قتل‌هایی که اتفاق می‌افتد، قاتل و مقتول همدیگر را نمی‌شناسند. به دلیل سبک تصمیم‌گیری تکانشی، واقعه‌ای خطرناک شکل می‌گیرد.

- در متون دینی همواره به پرهیز از تصمیم‌گیری احساسی اشاره شده است.

۱۲۷- گزینه ۲»

(امیرمهری افشار، انگیزه و نگرش، صفحه ۱۶۱ و ۱۶۲)

- انسان و حیوان در پاسخ به نیازهای زیستی، عوامل انگیزش مشترکی دارند، اما انسان برخلاف حیوان، تابع عوامل مختلفی است که نگرش نام دارد.
- عوامل شکل‌دهنده به نگرش، شامل نظام شناختی فرد، باورها و ارزش‌ها است.

۱۲۸- گزینه ۴»

(امیرمهری افشار، تفکر (۲) تصمیم‌گیری، صفحه ۱۵۰)

- افرادی که قادر به کنترل هیجان‌های خویش نباشند، به‌طور مداوم با شکست در تصمیم‌گیری روبه‌رو می‌شوند.

۱۲۹- گزینه ۳»

(امیرمهری افشار، انگیزه و نگرش، صفحه ۱۶۳)

- در فعالیت اول، فرد درس خواندن را با انگیزه درونی و برای علم و دانش انجام می‌دهد چون این کار را دوست دارد. ولی در فعالیت دوم با وجود این‌که سرباز مزد نمی‌گیرد، کاهش مدت خدمت سربازی باعث فعالیت او شده که انگیزه بیرونی محسوب می‌شود.

۱۳۰- گزینه ۳»

(آزیرا علی‌پنشی، انگیزه و نگرش، صفحه ۱۷۲ و ۱۷۳)

۳ اشتباه وجود دارد:

- ادراک کنترل و کارایی باید سازنده باشد؛ یعنی با شواهد محیطی هماهنگی لازم را داشته باشد، زیرا در صورت ناهماهنگی، نوعی ادراک کنترل و کارایی کاذب ایجاد می‌شود که مانع بروز رفتار است.



۱۳۱- گزینه ۳»

(آیروا علی‌بفشی، انگیزه و نگرش، صفحه ۱۷۶ تا ۱۷۹)

تشریح گزینه‌های نادرست:

گزینه «۱»: در درماندگی آموخته شده انتظار فرد برای به‌دست آوردن نتیجه خوب از کار یا رفتاری خاص محقق نمی‌شود.

گزینه «۲»: افراد به طور طبیعی در هر کاری این ارتباط متقابل را برقرار می‌کنند، اما در درماندگی آموخته شده این رابطه برقرار نیست. یعنی کار انجام می‌شود ولی نتیجه محقق نمی‌گردد.

گزینه «۴»: تلاش ناکام فرد برای تغییر موقعیت ناگوار خود درماندگی آموخته شده را بهتر توصیف می‌کند.

۱۳۲- گزینه ۴»

(آیروا علی‌بفشی، انگیزه و نگرش، صفحه ۱۷۵ و ۱۷۶)

کسانی که شکست را به عوامل پایدار، مانند استعداد و دشواری تکلیف نسبت می‌دهند، دچار یأس و دلسردی می‌شوند.

۱۳۳- گزینه ۳»

(آیروا علی‌بفشی، روان‌شناسی سلامت، صفحه ۱۹۸ تا ۲۰۰)

تشریح گزینه‌ها:

گزینه «۱»: صحیح - صحیح

گزینه «۲»: غلط (هدف اصلی فرد در مقابله حذف عامل فشار آور است). - غلط (افراد در مقابله‌های سازگارانه موقعیت را به خوبی می‌سنجند).

گزینه «۳»: صحیح - غلط (همه افراد با فشارهای روانی منفی متعددی مواجه می‌شوند).

گزینه «۴»: غلط (گاهی ممکن است فرد به تنهایی نتواند مشکل را حل کند به همین دلیل احساس فشار روانی در او باقی می‌ماند). - صحیح

۱۳۴- گزینه ۴»

(امیرمهری افشار، روان‌شناسی سلامت، صفحه ۱۹۷)

در دروازه‌بان توجه متمرکز شکل گرفته و کوچک‌ترین حرکات را در نظر می‌گیرد. در این مثال دروازه‌بان با حالت فشار روانی مثبت مواجه هست و فشار روانی مثبت باعث ارتقای واکنش‌های رفتاری و پردازش‌های شناختی می‌شود.

۱۳۵- گزینه ۴»

(ریبانه فرابفشی، روان‌شناسی سلامت، صفحه ۱۹۵ و ۱۹۶)

فشار روانی عبارت است از نیاز برای دوباره سازگار شدن با شرایط جدید زندگی.

استرس و تحت فشار بودن یک پزشک برای انجام جراحی یک فشار روانی مثبت است، در فشار روانی مثبت انگیزش و تلاش فرد برای رسیدن به هدف‌ها افزایش می‌یابد و پیامد آن مطلوب و سازنده است.

۱۳۶- گزینه ۴»

(آیروا علی‌بفشی، روان‌شناسی سلامت، صفحه ۱۹۱)

مثال احمد: اگر فردی مبتلا به بیماری‌ها و مشکلات جسمانی باشد عوارض و مشکلات روانی نیز در وی بروز می‌کند. (پیامدهای بیماری‌های جسمانی)

مثال سارا: برخی از مسائل روانی در ایجاد انواع بیماری‌های جسمانی موثر است. (عامل ایجاد بیماری‌های جسمانی)

۱۳۷- گزینه ۱»

(ریبانه فرابفشی، روان‌شناسی سلامت، صفحه ۱۹۶)

تشریح عبارات نادرست:

- اغلب افراد فشار روانی را منفی تلقی می‌کنند.

- فشار روانی پیامدهای ناخوشایندی به دنبال دارد که یکی از آن‌ها از دست دادن تمرکز است.

۱۳۸- گزینه ۱»

(ریبانه فرابفشی، روان‌شناسی سلامت، صفحه ۱۹۲)

به مجموعه الگوهای رفتاری و شناختی که شما معمولاً در زندگی روزمره از آن‌ها استفاده می‌کنید، سبک زندگی می‌گویند.

سبک زندگی با عوامل خطر ساز بیماری رابطه دارد.

۱۳۹- گزینه ۴»

(ریبانه فرابفشی، روان‌شناسی سلامت، صفحه ۱۹۳)

روان‌شناسان سلامت در سبک زندگی افراد به سه مورد تغذیه و ورزش و فشارهای روانی و روش‌های مقابله با آن اشاره می‌کنند.

۱۴۰- گزینه ۲»

(ریبانه فرابفشی، روان‌شناسی سلامت، صفحه ۲۰۱)

به‌خاطر آوردن یک رویداد خوشایند، تنفس عمیق و خواندن یک بیت یا جمله برخی از روش‌های سازگارانه هستند که در کوتاه‌مدت برای مقابله با استرس مفید است.

اما تمرین آرام‌سازی خود اشاره به روش‌های بلندمدت دارد.