



پاسخنامه

دوازدهم انسانی

۱ اردیبهشت ماه ۱۴۰۲

بنیاد علمی آموزشی قلم چی (وقف عام)

دفتر مرکزی: خیابان انقلاب بین صبا و فلسطین بلاک ۹۲۳ - بنیاد علمی آموزشی قلم چی (وقف عام) ۶۶۳-۰۲۱

«تمام دارایی‌ها و درآمدهای بنیاد علمی آموزشی قلم چی وقف عام است بر گسترش دانش و آموزش»

پدید آورندگان آزمون

طراحان به ترتیب حروف الفبا

| نام طراحان | نام درس |
|--|------------------|
| ابوالفضل بهاری، محمدابراهیم تونندهجانی، آروین حسینی، محمد حمیدی، امیر زراوندوز، علی شهبازی، سعید عزیزخانی، احسان غنی‌زاده، فرشید کریمی، امیر محمودیان | ریاضی و آمار |
| سید علیرضا احمدی، محسن اصغری، عزیز الیاسی‌پور، سیدعلیرضا علویان، سجاد غلام‌پور سیوکی، فرهاد فروزان‌کیا، مجتبی فرهادی، یاسین مهدیان، هومن نمازی، سید محمد هاشمی | علوم و فنون ادبی |
| ریحانه امینی، آرزتا بیدقی، زینب آذری، فاطمه صفری، شهریار عبدالله | جامعه‌شناسی |
| نوید امساک، ولی برجی، بهروز حیدریکی، اسماعیل علی‌پور، مرتضی کاظم‌شیرودی، سیدمحمدعلی مرتضوی، سیده محیا مؤمنی، پیروز وجان | عربی زبان قرآن |
| زهره دامیار، فاطمه سخایی، سید علیرضا علویان، علی محمد کریمی، جواد میربلوکی | تاریخ و جغرافیا |
| حسین آخوندی راهنماچی، سبا جعفرزاده صابری، نیما جواهری، فرهاد قاسمی‌نژاد، علیرضا نصیری | فلسفه و منطق |
| نسرین جعفری، مانده حسنی، سارا شریفی، مهدی ضیائی | اقتصاد |

گزینشگران و ویراستاران

| نام درس | گزینشگر | مسئول درس | ویراستار | مستندسازی |
|------------------|---------------------------------|---------------------------------|-----------------------------------|--------------|
| ریاضی و آمار | محمدابراهیم تونندهجانی | محمد بحیرایی | ایمان چینی‌فروشان، مهدی ملارمضانی | الهه شهبازی |
| علوم و فنون ادبی | سیدعلیرضا احمدی، فرهاد علی‌نژاد | سیدعلیرضا احمدی، فرهاد علی‌نژاد | یاسین مهدیان | فریبا رتوفی |
| جامعه‌شناسی | فاطمه صفری | فاطمه صفری | کوثر شاه‌حسینی | زهره قموشی |
| عربی زبان قرآن | نوید امساک | سید محمدعلی مرتضوی | درویشعلی ابراهیمی | لیلا ایزدی |
| تاریخ | سیدعلیرضا علویان | سیدعلیرضا علویان | زهره دامیار | فاطمه فوقانی |
| جغرافیا | سیدعلیرضا علویان | سیدعلیرضا علویان | زهره دامیار | |
| فلسفه و منطق | سبا جعفرزاده صابری | نیما جواهری | فرهاد علی‌نژاد | زهره قموشی |
| اقتصاد | مهدی ضیائی | سارا شریفی | فاطمه صفری | |

گروه فنی و تولید

| | |
|---------------------|--|
| مدیر گروه | سید محمدعلی مرتضوی |
| مسئول دفترچه | زهره دامیار |
| گروه مستندسازی | مدیر: محیا اصغری، مسئول دفترچه: زهره قموشی |
| حروف چین و صفحه‌آرا | مهشید ابوالحسنی |
| ناظر چاپ | حمید عباسی |



ریاضی و آمار (۳)

۱- گزینه «۲»

(امیر معموربان)

با فرض $a_1 = a$ داریم:

$$\begin{cases} a + ar = 8 \\ ar^2 + ar^3 = 72 \Rightarrow r^2(a + ar) = 72 \xrightarrow{a+ar=8} 8r^2 = 72 \\ r^2 = 9 \Rightarrow r = \pm 3 \end{cases}$$

حال دو حالت را بررسی می‌کنیم:

اگر $r = 3$ باشد:

$$a + ar = 8 \Rightarrow a + 3a = 8 \Rightarrow 4a = 8 \Rightarrow a = 2$$

و دنباله به صورت مقابل است که صعودی است. پس غیرقابل قبول است.

$$2, 6, 18, \dots$$

اگر $r = -3$ باشد:

$$a + a(-3) = 8 \Rightarrow -2a = 8 \Rightarrow a = -4$$

و دنباله به صورت مقابل است:

$$-4, 12, -36, 108, -324, 972, \dots$$

که مجموع ۶ جمله اول برابر است با:

$$S_6 = -4 + 12 - 36 + 108 - 324 + 972 = 728$$

البته می‌توانیم از رابطه S_6 نیز استفاده کنیم:

$$S_6 = a \times \frac{1-r^6}{1-r} = -4 \times \frac{1-(-3)^6}{1-(-3)} = -4 \times \frac{1-729}{4} = 728$$

(ریاضی و آمار (۳)، الگوهای غیرخطی، صفحه‌های ۷۹ تا ۸۵)

۲- گزینه «۱»

(علی شوراپی)

بین ۲ و ۱۸، پنج واسطه هندسی قرار می‌دهیم:

$$2, \square, \square, \square, \square, \square, 18$$

a_4 واسطه هندسی بین a_1 و a_7 است:

$$(a_4)^2 = a_1 \times a_7 \Rightarrow a_4^2 = 2 \times 18 \xrightarrow{a_4 > 0} a_4 = 6$$

حاصل ضرب پنج جمله متوالی دنباله هندسی برابر با توان پنجم جمله وسط است. پس:

$$a_2 \times a_3 \times a_4 \times a_5 \times a_6 = (a_4)^5 = 6^5$$

نسبت 6^5 به ۷۲ را حساب می‌کنیم:

$$\frac{6^5}{72} = \frac{6 \times 6 \times 6 \times 6 \times 6}{36 \times 2} = 3 \times 36 = 108$$

(ریاضی و آمار (۳)، الگوهای غیرخطی، صفحه ۸۳)

۳- گزینه «۲»

(معمربراهیم توزنده‌یانی)

می‌دانیم جمله چهارم دنباله هندسی $a_1 r^3$ است. طبق فرض سؤال:

$$2a_4 = a_2 + a_3 \Rightarrow 2(a_1 r^3) = a_1 r + a_1 r^2$$

$$\xrightarrow{+a_1 r} 2r^2 = 1 + r \Rightarrow 2r^2 - r - 1 = 0 \Rightarrow \Delta = 9$$

$$\Rightarrow r = \frac{1 \pm \sqrt{9}}{2(2)} = \begin{cases} 1 \\ -\frac{1}{2} \end{cases}$$

چون دنباله غیرثابت است، لذا $r = -\frac{1}{2}$ است؛ پس:

$$\begin{cases} a_1 = (-4)\left(-\frac{1}{2}\right) = 2 \\ S_7 = a_1 \frac{1 - \left(-\frac{1}{2}\right)^7}{1 - \left(-\frac{1}{2}\right)} = \frac{2}{2} \end{cases}$$

(ریاضی و آمار (۳)، الگوهای غیرخطی، صفحه‌های ۷۹ تا ۸۵)

۴- گزینه «۳»

(مهمر عمیری)

با توجه به سؤال داریم:

$$100 \xrightarrow{6s} 50 + 100 \xrightarrow{12s} 75 + 100$$

$$\xrightarrow{18s} 87.5 + 100 = 187.5 \text{ گرم}$$

(ریاضی و آمار (۳)، الگوهای غیرخطی، صفحه‌های ۷۹ تا ۸۵)

۵- گزینه «۲»

(سعید عزیزقانی)

با توجه به اینکه دو دنباله هندسی هستند، داریم:

a واسطه هندسی x و $x+1$ است:

$$a^2 = x(x+1) = x^2 + x$$

x واسطه هندسی $a-1$ و $a+1$ است:

$$x^2 = (a-1)(a+1) = a^2 - 1 \xrightarrow{a^2 = x^2 + x} x^2 = x^2 + x - 1$$

$$\Rightarrow x = 1$$

$$a^2 = x^2 + x \xrightarrow{x=1} a^2 = 2 \Rightarrow a = \pm\sqrt{2}$$

با جایگذاری مقادیر x و a و با توجه به اینکه دنباله‌ها به ترتیب صعودی و

نزولی هستند $a = \sqrt{2}$ قبول است و داریم:

$$x, a, x+1, \dots \xrightarrow{\frac{x=1}{a=\sqrt{2}}} 1, \sqrt{2}, 2, \dots \Rightarrow r_1 = \frac{\sqrt{2}}{1} = \sqrt{2}$$

$$a+1, x, a-1, \dots, \xrightarrow{\frac{x=1}{a=\sqrt{2}}} \sqrt{2}+1, 1, \sqrt{2}-1, \dots,$$

$$\Rightarrow r_2 = \frac{\sqrt{2}-1}{1} = \sqrt{2}-1$$

در نهایت اختلاف نسبت مشترک‌های دو دنباله برابر است با:

$$r_1 - r_2 = 1$$

(ریاضی و آمار (۳)، الگوهای غیرخطی، صفحه ۸۳)

۶- گزینه «۴»

(امیر زراتدوز)

از نمودار داده شده، دو نقطه اول را انتخاب می‌کنیم:

$$\begin{cases} a_1 = k - 2 \\ a_7 = 10 \end{cases}$$

$$\text{فرض طبق فرض: } r = \frac{3}{2} \Rightarrow \frac{a_7}{a_1} = \frac{3}{2} \Rightarrow \frac{10}{k-2} = \frac{3}{2} \Rightarrow 3k - 6 = 20$$

$$\Rightarrow 3k = 26 \Rightarrow k = \frac{26}{3} \Rightarrow a_1 = k - 2 = \frac{26}{3} - 2 = \frac{20}{3}$$



پایه‌ها برابر است، پس توان‌ها هم باید برابر باشند:

$$3x + 2 = \frac{2}{x} + 3$$

$$\Rightarrow 3x - \frac{2}{x} - 1 = 0 \Rightarrow \frac{3x^2 - x - 2}{x} = 0 \Rightarrow 3x^2 - x - 2 = 0$$

$$\frac{a+b+c=0}{a+b+c=0} \rightarrow \begin{cases} x_1 = 1 \\ x_2 = \frac{c}{a} = -\frac{2}{3} \end{cases}$$

بنابراین تساوی مورد نظر به‌ازای دو مقدار $x = 1$ و $x = -\frac{2}{3}$ برقرار است.

(ریاضی و آمار، (۳)، الگوهای غیرقطبی، صفحه‌های ۸۶ تا ۹۴)

ریاضی و آمار (۱)

۱۱- گزینه «۳»

(مهمر همیری)

با ضرب کردن ک. م. م. م. مخرج‌ها در معادله اول داریم:

$$2x(x+1) \left(\frac{x}{x+1} - \frac{x+1}{2x} \right) = 2x(x+1)$$

$$\Rightarrow 2x^2 - (x+1)^2 = 2x(x+1)$$

$$\Rightarrow 2x^2 - (x^2 + 2x + 1) = 2x^2 + 2x$$

$$\Rightarrow x^2 - 2x - 1 = 2x^2 + 2x \Rightarrow 2x^2 + 2x - x^2 + 2x + 1 = 0$$

$$\Rightarrow x^2 + 4x + 1 = 0 \quad \Delta = 12 > 0$$

۲ ریشه حقیقی دارد. هر دو ریشه مخرج را صفر نمی‌کنند و قابل قبول هستند.

$$\frac{2x+2}{x^2+x} + \frac{3x-2}{x^2-x} = \frac{6}{x(x+1)} \Rightarrow \frac{2(x+1)}{x^2+x} + \frac{3x-2}{x^2-x} = \frac{6}{x(x+1)}$$

$$\Rightarrow \frac{2}{x} + \frac{3x-2}{x^2-x} = \frac{6}{x^2-x} \Rightarrow \frac{2+3x-2}{x^2-x} = \frac{6}{x^2-x} \Rightarrow \frac{3x}{x^2-x} = \frac{6}{x^2-x}$$

$$\frac{1}{1} = \frac{2}{x^2-x} \quad \text{طرفین وسطین} \Rightarrow (x^2-x) = 2 \Rightarrow x^2 - x - 2 = 0$$

$$\Rightarrow \Delta = 9 > 0 \quad \begin{cases} \frac{-(-1) + \sqrt{9}}{2(1)} = \frac{1+3}{2} = 2 \text{ قق} \\ \frac{-(-1) - \sqrt{9}}{2(1)} = \frac{1-3}{2} = -1 \text{ غق} \end{cases}$$

غق مخرج برابر صفر می‌شود. -1

$$\frac{2}{1} = 2 \quad \text{نسبت خواسته شده}$$

(ریاضی و آمار، (۱)، معادله درجه دوم، صفحه‌های ۳۳ تا ۳۸)

۱۲- گزینه «۲»

(سعید عزیزقانی)

دیوار در سه حالت، علی و حسین هر کدام جداگانه و هر دو با هم رنگ می‌شود. اگر مدت زمانی که علی و حسین به تنهایی دیوار را رنگ می‌کنند به ترتیب برابر x و y در نظر بگیریم رابطه آن‌ها به صورت زیر است:

| حالت رنگ آمیزی | مدت زمان |
|----------------|----------|
| علی به تنهایی | x ساعت |
| حسین به تنهایی | y ساعت |
| هر دو همزمان | 2 ساعت |

$$\frac{1}{x} + \frac{1}{y} = \frac{1}{2} \Rightarrow \frac{xy}{x+y} = \frac{1}{2}$$

$$a_2 = a_1 \times r^{19} = \frac{20}{3} \times \left(\frac{3}{2}\right)^{19}$$

$$\frac{\frac{20}{3} \times \left(\frac{3}{2}\right)^{19}}{\left(\frac{3}{2}\right)^{18}} = \frac{20}{3} \times \frac{3}{2} = 10$$

(ریاضی و آمار، (۳)، الگوهای غیرقطبی، صفحه‌های ۷۹ تا ۸۵)

۷- گزینه «۲»

(فرشید کریمی)

ابتدا باید هر کدام از رادیکال‌ها را تا حد امکان ساده کنیم.

$$\sqrt{18} = \sqrt{3^2 \times 2} = 3\sqrt{2}$$

$$\sqrt{72} = \sqrt{6^2 \times 2} = 6\sqrt{2} \Rightarrow 2\sqrt{72} = 2(6\sqrt{2}) = 12\sqrt{2}$$

$$\sqrt{98} = \sqrt{7^2 \times 2} = 7\sqrt{2}$$

$$3\sqrt{2} + 12\sqrt{2} - 7\sqrt{2} = 8\sqrt{2}$$

در نتیجه:

$$\frac{8\sqrt{2}}{2\sqrt{2}} = 4$$

حال $8\sqrt{2}$ چند برابر $2\sqrt{2}$ است را به دست می‌آوریم:

(ریاضی و آمار، (۳)، الگوهای غیرقطبی، صفحه‌های ۸۶ تا ۹۴)

۸- گزینه «۴»

(سعید عزیزقانی)

ابتدا 2^{2x+1} را به صورت زیر بازنویسی می‌کنیم:

$$2^{2x+1} = 2^{2x} \times 2^1 = 2(2^{2x})$$

با توجه به اینکه $8 = 2^3$ و $2^{-2} = \frac{1}{4} = \frac{1}{2^2}$ هستند، داریم:

$$2(2^{2x}) - 2(2^{2x}) = 2^3 \times (2^{-2})^x \Rightarrow 2^{2x} = 2^3 \times 2^{-2x}$$

$$\Rightarrow 2^{2x} = 2^{3-2x} \Rightarrow 2x = 3 - 2x$$

$$\Rightarrow 4x = 3 \Rightarrow x = \frac{3}{4}$$

(ریاضی و آمار، (۳)، الگوهای غیرقطبی، صفحه‌های ۸۶ تا ۹۴)

۹- گزینه «۱»

(ابوالفضل یواری)

با ساده کردن عبارت داده شده، داریم:

$$\frac{3^{20/4} \times 1^{1/2} \times 5^{4/9}}{3^{1/2} \times 25^{2/25}} = \frac{(25)^{5/4} \times (2^2 \times 3)^{1/2} \times 5^{4/9}}{3^{1/2} \times (5^2)^{2/25}}$$

$$= \frac{2^2 \times 2^{2/4} \times 3^{1/2} \times 5^{4/9}}{3^{1/2} \times 5^{4/25}} = 2^{4/4} \times 5^{4/4}$$

$$= (2 \times 5)^{4/4} = (10)^{4/4}$$

(ریاضی و آمار، (۳)، الگوهای غیرقطبی، صفحه‌های ۸۶ تا ۹۴)

۱۰- گزینه «۳»

(آروین حسینی)

با ساده کردن تساوی‌های داده شده، داریم:

$$\left(\frac{3}{2}\right)^{-3x-2} = \left(\frac{2}{3}\right)^{y+3}$$

$$\Rightarrow \left(\left(\frac{2}{3}\right)^{-1}\right)^{-3x-2} = \left(\frac{2}{3}\right)^{y+3} \Rightarrow \left(\frac{2}{3}\right)^{3x+2} = \left(\frac{2}{3}\right)^{y+3}$$

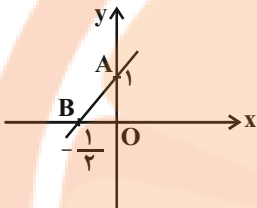
حال دستگاه ۲ معادله ۲ مجهول را حل می‌کنیم:

$$\begin{cases} \delta = -4a + b \\ \delta = 2a + 7b \end{cases} \xrightarrow{-\times 2} \delta = 4a + 14b \Rightarrow b = 1$$

$$\Rightarrow \delta = -4a + 1 \Rightarrow 4 = -4a \Rightarrow a = -1$$

$$f(x) = -2(-1)x + 1 = 2x + 1$$

تابع $f(x)$ را رسم می‌کنیم:



$$S_{ABO} = \frac{1}{2} OA \times OB = \frac{1}{2} \times 1 \times \frac{1}{2} = \frac{1}{4}$$

(ریاضی و آمار (۱)، تابع، صفحه‌های ۵۶ تا ۶۲)

(معمداً ابراهیم توزنده‌بانی)

۱۶- گزینه «۳»

طبق اطلاعات مسئله مجموع ریشه‌ها $S = -\frac{b}{a} = 6$ و حاصل ضرب ریشه‌ها

$P = \frac{c}{a} = -10$ است. یعنی ۲ ریشه مختلف‌العلامه داریم (چون ضرب

ریشه‌ها منفی است) از طرفی چون مجموع عددی مثبت است یعنی

قدرمطلق مقدار ریشه مثبت از قدرمطلق مقدار ریشه منفی بیشتر است، پس

با توجه به شرط $|\beta| > |\alpha|$ در صورت سؤال، β ریشه مثبت و α ریشه

منفی است، حال تک‌به‌تک قدرمطلق‌ها را تعیین علامت می‌کنیم:

$$\overbrace{|\alpha - 2\beta|}^{\text{منفی}} = 2\beta - \alpha$$

$$\overbrace{|\beta - \alpha|}^{\text{مثبت}} = \beta - \alpha$$

$$\overbrace{|2\alpha - \beta|}^{\text{منفی}} = \beta - 2\alpha$$

در نتیجه داریم:

$$2\beta - \alpha + \beta - \alpha + \beta - 2\alpha = 4\beta - 4\alpha$$

(ریاضی و آمار (۱)، معادله درجه دوم، صفحه‌های ۲۷ تا ۳۲)

(سعید عزیزقانی)

۱۷- گزینه «۳»

ابتدا میانگین داده‌ها را به دست می‌آوریم. میانگین با اضافه کردن داده‌ای با

نزدیک‌ترین مقدار به میانگین، میانگین کمترین و با اضافه کردن داده‌ای با

دورترین مقدار به میانگین، میانگین بیشترین تغییر را خواهد داشت.

$$\bar{x} = \frac{30 + 29 + 28 + 25 + 40 + 30 + 28 + 45}{8} = \frac{275}{8} = 34 \frac{3}{8}$$

نزدیک‌ترین داده بین گزینه‌ها $34 \frac{3}{8}$ است.

(ریاضی و آمار (۱)، کار با داده‌های آماری، صفحه‌های ۱۵ تا ۱۸)

اگر هر دو با هم دیوار را رنگ کنند، پس از یک ساعت، نیمی از دیوار رنگ

شده است و نیم باقیمانده از دیوار توسط حسین در $\frac{y}{3}$ ساعت رنگ می‌شود

بنابراین:

$$\frac{y}{3} = 3 \Rightarrow y = 6$$

$$\frac{xy}{x+y} = 2 \xrightarrow{y=6} \frac{6x}{6+x} = 2 \Rightarrow 12 + 2x = 6x \Rightarrow x = 3$$

حال با فرض اینکه حسین پس از یک ساعت جدا شود می‌خواهیم

نیم باقیمانده دیوار را علی رنگ کند که این کار در $\frac{x}{3}$ ساعت انجام می‌شود:

$$\frac{x}{3} = \frac{3}{3} = 1 \text{ ساعت} = 90 \text{ دقیقه}$$

(ریاضی و آمار (۱)، معادله درجه دوم، صفحه‌های ۳۳ تا ۳۸)

۱۳- گزینه «۲»

(ابوالفضل بویاری)

سه عدد طبیعی زوج را به صورت $x-2$ ، x و $x+2$ فرض کرده و داریم:

$$(x-2)^2 + x^2 + (x+2)^2 = 308$$

$$\Rightarrow x^2 - 4x + 4 + x^2 + x^2 + 4x + 4 = 308 \Rightarrow 3x^2 + 8 = 308$$

$$3x^2 = 300 \Rightarrow x^2 = 100 \Rightarrow \begin{cases} x = +10 \Rightarrow \text{عدد طبیعی است (ق ق)} \\ x = -10 \Rightarrow \text{غ ق ق} \end{cases}$$

$$x-2, x, x+2 \Rightarrow 8, 10, 12$$

$$\text{نسبت اختلاف عدد کوچک‌تر و بزرگ‌تر به عدد وسط} = \frac{12-8}{10} = \frac{4}{10} = \frac{2}{5}$$

(ریاضی و آمار (۱)، معادله درجه دوم، صفحه‌های ۱۹ تا ۳۲)

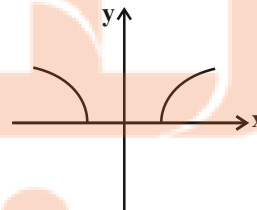
۱۴- گزینه «۲»

(امیر زراندوز)

هیچ کدام از نمودارهای داده شده، تابع نیستند ولی در نمودار گزینه «۲» اگر

نقاط زیر محور x ها را حذف کنیم یک تابع ایجاد می‌شود. نمودار گزینه

«۲» پس از حذف نقاط با عرض منفی به صورت زیر است:



(ریاضی و آمار (۱)، تابع، صفحه‌های ۴۰ تا ۴۹)

۱۵- گزینه «۱»

(امیر محمودیان)

شیب تابع خطی $g(x)$ را a در نظر می‌گیریم. پس شیب تابع خطی

$f(x)$ برابر با $-2a$ می‌شود.

عرض از مبدأ تابع $f(x)$ را b در نظر می‌گیریم. پس عرض از مبدأ تابع

$g(x)$ برابر با $7b$ می‌شود.

$$f(x) = -2ax + b \xrightarrow{(2,5)} \delta = -4a + b$$

$$g(x) = ax + 7b \xrightarrow{(2,5)} \delta = 2a + 7b$$



۱۸- گزینه ۳»

(اعسان غنی زاره)

ابتدا داده‌ها را مرتب می‌کنیم:

$$4,6, 9,10, 11,13, 14,16, 17,18, 19,20, 21,25$$

$$Q_1 = 10 \quad Q_2 = \frac{14+16}{2} = 15 \quad Q_3 = 19$$

داده‌های داخل جعبه

$$R = \max - \min = 19 - 10 = 9$$

$$Q_2 = 15 = \text{میانه}$$

$$\Rightarrow Q_2 - R = 15 - 9 = 6$$

(ریاضی و آمار، (۱)، نمایش داده‌ها، صفحه‌های ۱۰۶ تا ۱۰۹)

۱۹- گزینه ۲»

(امیر محمودیان)

ابتدا زاویه مربوط به درصد بودجه شعبه ۲ را در حالت اول به دست می‌آوریم:

میلیون تومان $1500 = 1000 + 200 + 200 + 400 + 600$ = کل بودجه

$$\angle = \frac{200}{1500} \times 360^\circ = 48^\circ$$

با اضافه شدن شعبه ششم، زاویه مربوط به شعبه ۲، ۱۲ درجه کاهش یافته

و 36° می‌شود. حال باید کل بودجه را در حالت جدید به دست آوریم: فرضمی‌کنیم کل بودجه جدید x باشد:

$$\frac{36}{360} x = 200$$

$$\Rightarrow \frac{x}{10} = 200 \Rightarrow x = 2000 \text{ میلیون تومان}$$

بودجه شعبه‌ها در حالت دوم ۵۰۰ میلیون تومان افزایش یافته که مربوط به بودجه شعبه ششم است.

(ریاضی و آمار، (۱)، نمایش داده‌ها، صفحه‌های ۱۰۰ تا ۱۰۹)

۲۰- گزینه ۴»

(امیر محمودیان)

طبق نمودار، متغیر D ، ۸۰ درصد مقدار بیشینه آن است. اگر بیشینهمتغیر D برابر x باشد داریم:

$$\frac{80}{100} x = 3/84 \Rightarrow x = 3/84 \times \frac{100}{80} = 4/8$$

متغیر B نیز ۶۰ درصد از مقدار بیشینه آن است. اگر بیشینه متغیر B را y بنامیم:

$$\frac{60}{100} y = 4/32 \Rightarrow y = 4/32 \times \frac{100}{60} = 7/2$$

اختلاف بیشینه‌ها:

$$y - x = 7/2 - 4/8 = 2/4$$

(ریاضی و آمار، (۱)، نمایش داده‌ها، صفحه‌های ۱۱۳ تا ۱۱۷)

علوم و فنون ادبی (۳) و (۱)

۲۱- گزینه ۳»

(مهتبی فراهاری)

دو مورد نادرست است:

(ب) سبک خراسانی بر حسب زمان، به سه سبک فرعی سامانی، غزنوی و سلجوقی تقسیم می‌شود که ویژگی‌های مشترکی دارند.

(د) با خروج شعر از دربارها و ورود آن به خانقاه‌ها، دامنه موضوعات آن گسترش یافت و بر سادگی بیان، قدرت عواطف، عمق افکار و اندیشه‌هایی که موضوع شعر پرسی بودند، افزوده شد.

(علوم و فنون ادبی (۱)، تاریخ ادبیات و سبک‌شناسی، صفحه‌های ۶۱ تا ۶۳، ۸۱ و ۸۲)

۲۲- گزینه ۲»

(عزیز الیاسی‌پور)

انوری و هم‌سبکان در مضامین دقیق غزل کوشیدند، نه قصیده.

(علوم و فنون ادبی (۱)، تاریخ ادبیات و سبک‌شناسی، صفحه‌های ۸۰ تا ۸۲)

۲۳- گزینه ۲»

(عزیز الیاسی‌پور)

«چهار مقاله» متعلق به «نظامی عروضی» است، نه نظامی گنجوی و شاهنامه منشور اثر عده‌ای از دانشوران خراسان است که به واسطه اینکه ابومنصور عبدالرزاق دستور نگارش آن را داده است، به «شاهنامه ابومنصوری» معروف شده است. شاهنامه فردوسی منظوم است و فردوسی در سرودن آن، از این شاهنامه منشور به‌عنوان منبع استفاده کرده است.

(علوم و فنون ادبی (۱)، تاریخ ادبیات، ترکیبی)

۲۴- گزینه ۴»

(مهتبی فراهاری)

ابهام در شعر معاصر پسندیده است و معنی‌گریزی از ویژگی‌های شعر این دوره است.

(علوم و فنون ادبی (۳)، سبک‌شناسی، صفحه‌های ۹۶ تا ۹۸)

۲۵- گزینه ۴»

(مهتبی فراهاری)

«ب» و «د» هر دو صحیح است.

بررسی موارد نادرست:

«الف»: از پایان دهه پنجاه تا پایان دهه شصت، گرایش به داستان‌های بلند دیده می‌شود. این روند از آغاز دهه هفتاد شکل دیگری می‌گیرد و گرایش به داستان کوتاه دوباره (مانند قبل از انقلاب) بیشتر می‌شود.

«ج»: روی آوردن به مفاهیم انتزاعی در شعر این دوره آشکار است.

(علوم و فنون ادبی (۳)، سبک‌شناسی، صفحه‌های ۹۶، ۹۹ و ۱۰۰)

۲۶- گزینه ۳»

(یاسین مهریان)

سبک‌ها و دوره‌های شعر فارسی طبق تقسیم‌بندی ملک‌الشعراى بهار:

۱- سبک خراسانی (ترکستانی) ۲- سبک عراقی ۳- سبک هندی ۴- دوره بازگشت ادبی ۵- دوره مشروطه ۶- دوره معاصر

سبک‌ها و دوره‌های نثر فارسی طبق تقسیم‌بندی بهار:

۱- دوره سامانی ۲- دوره غزنوی و سلجوقی اول ۳- دوره سلجوقی دوم و خوارزمشاهیان (نثر فنی) ۴- دوره سبک عراقی (نثر مصنوع) ۵- دوره بازگشت ادبی ۶- دوره ساده‌نویسی

(علوم و فنون ادبی (۱)، سبک‌شناسی، صفحه ۶۱)

۲۷- گزینه «۲»

(فره‌ار فروزان‌کیا)

از بنیادی‌ترین ویژگی‌های فکری شعر انقلاب، انعکاس عمیق فرهنگ دفاع مقدس است که با واژگان و اصطلاحات جبهه و جنگ در ابیات «الف»، «ج» و «ه» انعکاس یافته است.

بررسی ابیات:

الف) شاعر وجود مسلسل را عاملی روشنگر می‌داند تا منافقان و راهزنان از صف حامیان انقلاب متمایز شوند. کاربرد واژگان مربوط به دفاع مقدس (فانوس مسلسل و کلبه سنگرها) این ویژگی را برجسته‌تر می‌کند.

ب) مفهوم عرفانی بیت، یکی از ویژگی‌های فکری غزل انقلاب است. ضمناً مفهوم انتزاعی «تکبیر رنج» هم در بیت دیده می‌شود که در شعر انقلاب وجود دارد.

ج) شاعر بر این باور است که حتی روشنی منور هم چهره واقعی منافق و ضدانقلاب را مشخص نخواهد کرد. کاربرد واژگان دفاع مقدس (پرتاب منورها) این ویژگی را برجسته‌تر می‌کند.

د) بیت به مفاهیم دینی (استواری بر ایمان و حراست از آن در برابر نفوذ شیطان) اشاره دارد که از ویژگی‌های فکری شعر انقلاب است.

ه) شاعر خبر شهادت هم‌رزم خود را مانند تیری شلیک‌شده به قلب خود می‌داند. کاربرد واژگان مربوط به دفاع مقدس (شلیک شد و پشت جبهه) این ویژگی را برجسته‌تر می‌کند.

(علوم و فنون ادبی (۳)، سبک‌شناسی و مفهومی، صفحه ۱۰۰)

۲۸- گزینه «۳»

(مجتبی فرهادی)

شعر در قالب سپید سروده شده است و فاقد وزن عروضی می‌باشد. سطر اول شعر بر وزن «مستغفلن مستغفلن» است، اما چنین وزنی در سطرهای دیگر تکرار نشده است.

تشریح سایر گزینه‌ها:

گزینه «۱»: شعر سپید اگرچه وزن ندارد، اما آهنگین است. ضمناً صور خیال در شعر معاصر بعد از نیمه تازه‌اند و تکرار تصاویر شاعران گذشته نیستند.

گزینه «۲»: «ترانه» و «سبزی» از این دست واژه‌ها هستند.

گزینه «۴»: شامل این شعر را برای «ایدا» همسرش سروده است. از لحن صمیمی شعر هم می‌توان برداشت کرد که معشوق زمینی موردنظر شاعر بوده است.

(علوم و فنون ادبی (۳)، سبک‌شناسی و موسیقی شعر، ترکیبی)

۲۹- گزینه «۲»

(مجتبی فرهادی)

متن از گلستان سعدی انتخاب شده است که در آن از واژگانی استفاده شده است که امروزه کاربرد ندارند؛ مانند: قصب، دستار، ذراع و ...

تشریح سایر گزینه‌ها:

گزینه «۱»: سجع: خلعتی ثمین در بر و قصبی مصری بر سر (بر و سر). جناس ناقص اختلافی: سمین و ثمین - بر و سر - زیبا و دیبا - خلقت و خلعت

گزینه «۳»: «لایعلم» در معنی نادان و جاهل استفاده شده است.

گزینه «۴»: نوع ادبی متن، تعلیمی و مفهوم آن، انتقاد از انسان‌هایی است که به دلیل درک و فهم پایین، ثروت را مایه برتری خود قرار داده‌اند.

(علوم و فنون ادبی (۱)، سبک‌شناسی، ترکیبی)

۳۰- گزینه «۳»

(سیدعلیرضا امیری)

بیت فاقد تشبیه است و «ماه» و «مهر» هر کدام در دو معنا به کار برده شده‌اند:

۱- ماه: اولی استعاره از یار و دومی قمر ۲- مهر: اولی محبت و دومی خورشید

تشریح سایر گزینه‌ها:

گزینه «۱»: «ذره‌ام»: تشبیه بلیغ اسنادی - در، سر و بر: جناس ناقص اختلافی

گزینه «۲»: فاقد تشبیه - «سلام» و «کلام»: جناس ناقص اختلافی

گزینه «۴»: تشبیه مضمّر زلف و رخسار به رهزنان - جناس: در، بر

(علوم و فنون ادبی، بیان و بدیع، ترکیبی)

۳۱- گزینه «۲»

(مسن اصغری)

ج) اشتقاق: سر و اسرار

د) تلمیح: به داستان حضرت یوسف (ع) اشاره دارد.

ب) تکرار: مهر و مهر

الف) جناس (تام): کنار (کناره، پهلو) و کنار (آغوش)

(علوم و فنون ادبی، بدیع، ترکیبی)

۳۲- گزینه «۲»

(یاسین مهریان)

بیت «الف»: «مهتاب» استعاره از نور چهره یار / اعراف: سعدی در این بیت، چهره معشوقش را همانند ماه نورانی می‌داند و بیان می‌کند که از نور زیاد روی یار (مهتاب)، دیگر نیازی به وسایل روشنایی نیست؛ این توصیف، توصیفی اعراف‌آمیز است.

بیت «ج»: «باب» در مصراع اول: فصل یا بخش، «باب» در مصراع دوم: در (درهای بهشت) ← جناس تام / همچون بهشت: تشبیه

تشریح سایر ابیات:

بیت «ب»: تشبیه مضمّر و تفضیلی مخاطب شاعر، به «طوطی» و «طوبی (درختی در بهشت)» مشهود است. / فاقد موازنه («پیش» و «بر»، «شکرت» و «رهگذرت» هم‌وزن نیستند و وجود موازنه را منتفی می‌کنند).

بیت «د»: فاقد سجع / «کمان» مجاز از سختی‌ها و آسیب‌های راه عشق

(علوم و فنون ادبی، بیان و بدیع، ترکیبی)

۳۳- گزینه «۴»

(هومن نمازی)

در این بیت از شحنة خراسانی، «بر» دوم و «بر» سوم جناس تام دارند؛ «بر» دوم به معنی بردن و «بر» سوم به معنی آغوش. تکرار: «گفتم» و «گفت» تکرار شده است.

تشریح سایر گزینه‌ها:

گزینه «۱»: اینعام (به معنی نعمت دادن) تکرار شده است و جناس تام وجود ندارد.

گزینه «۲»: «هزاران» در دو معنای مقدار عددی و بلبلان استفاده شده است. بیت دارای جناس تام و فاقد تکرار است.

گزینه «۳»: «خاک» تکرار شده است. بیت فاقد جناس تام است.

(علوم و فنون ادبی (۱)، بدیع لفظی، ترکیبی)

۳۴- گزینه «۴»

(سیدعلیرضا علویان)

موازنه در بیت «ج»: درخت و بهار، دفترت و باورت، کم و خم، بیابانت و زمستانت / تشخیص در بیت «الف»: گریستن ابر

استعاره مکنیه بیت «ب»: «سینه قبرستان» اضافه استعاری و استعاره مکنیه تشبیه فشرده بیت «د»: من گور هستم: تشبیه فشرده اسنادی

(علوم و فنون ادبی، بیان و بدیع لفظی، ترکیبی)



۳۵- گزینه ۳»

(سیار غلام‌پور سیوکی)
وزن این مصراع، «فاعلاتن فاعلاتن فاعلن» است که نام بحر آن «رمل مسدس محذوف» است، چون رکن پایانی آن با سایر ارکان متفاوت است. اما در سایر گزینه‌ها، نام اوزان در مقابلشان به صورت صحیح آمده است. (علوم و فنون ادبی (۳)، موسیقی شعر، صفحه‌های ۱۰۷ و ۱۰۸)

۳۶- گزینه ۳»

(مبتبی فرهاری)
تقطیع هجایی یک مصراع از بیت صورت سؤال و یک مصراع از بیت گزینه ۳:

| دل | دَر | ط | ل | بَـت | خ | یا | ت | جان | یافت |
|----|-----|----|----|------|----|-----|----|-----|------|
| - | - | U | U | - | U | - | U | - | - |
| جو | یَد | دِ | لِ | ما | دَ | هَن | هَ | می | ش |
| - | - | U | U | - | U | - | U | - | - |

تشریح گزینه‌های دیگر:

گزینه ۱: «U / U --- / --- U / U ---»

گزینه ۲: «--- U / - U - U / U ---»

گزینه ۴: «--- U / U --- U / U --- U / U ---»

(علوم و فنون ادبی (۱)، موسیقی شعر، صفحه‌های ۶۹ و ۷۰)

۳۷- گزینه ۴»

(سیدعلیرضا امیری)
در پایان بند دوم، «فعلن» به «فعلن» تبدیل شده است و در بند اول نیز فاعلاتن دوم به مفعولن (خُد با ید) تبدیل شده است (ابدال). ولی در بند سوم ابدال مشهود نیست. وزن بند دوم «فاعلاتن فاعلاتن فعلن» است و بنابر اختیار آوردن فاعلاتن به جای فاعلاتن و ابدال در رکن آخر به «فاعلاتن فاعلاتن فعلن» تبدیل شده است و وزن بند سوم «فاعلاتن فاعلاتن فاعلاتن فعلن» است و بنابر اختیار آوردن فاعلاتن به جای فاعلاتن به «فاعلاتن فاعلاتن فاعلاتن فعلن» تبدیل شده است.

(علوم و فنون ادبی، موسیقی شعر، ترکیبی)

۳۸- گزینه ۴»

(سیدعلیرضا امیری)
قافیه در بیت این گزینه صحیح است؛ چرا که در فرضی که حروف اصلی قافیه تنها در یک مصوت کوتاه، با هم فرق داشته باشند و از طرفی دیگر، ملحق به حروف الحاقی باشند، قافیه صحیح خواهد بود.

تشریح سایر گزینه‌ها:

گزینه ۱: قافیه معیوب است؛ زیرا شاعر حرف روی را جایی ساکن و جایی متحرک آورده است. (نکته خارج از کتاب درسی که ردپایی از آن را در گزینه ۴» سؤال ۳۸ کنکور سراسری دی ۱۴۰۱ می‌بینیم.)

گزینه ۲: «مَرگ و تَرک» هم‌قافیه نمی‌شوند.

گزینه ۳: قافیۀ خطی در «وحی» و «نهی» رعایت نشده است.

(علوم و فنون ادبی (۱)، قافیه، صفحه‌های ۸۹ تا ۹۲)

۳۹- گزینه ۳»

تشریح سایر گزینه‌ها:

الف: ایوان و دیوان / کرم و نغم

ب: توفیق و تحقیق / بگشای و بنمای

ج: «بی‌شکوه» و «کوه» (قافیۀ این بیت محبوب نیست چراکه در مصراع نخست بین «بر» و «بی‌شکوه» واژه «تو» آمده است و در مصراع دوم بین «در» و «کوه» دو واژه «تو» و «پیش» آمده است؛ در حالی که حاجب همواره در دو مصراع باید یکی باشد.)

د: قلمت و کرمت / منیر و نصیر («گشت» حاجب است. در صورتی که بین دو قافیه، کلمه‌ای تکراری فاصله ایجاد کند آن را حاجب می‌گویند.)

(علوم و فنون ادبی (۱)، قافیه، صفحه‌های ۹۱ و ۹۲)

۴۰- گزینه ۲»

(سیدعلیرضا امیری)
حرف روی بیت گزینه ۲»، حرف «ن» است و «د» شناسه و حروف الحاقی محسوب می‌شود. در سایر ابیات، حرف روی «د» است.

(علوم و فنون ادبی (۱)، قافیه، صفحه ۹۱)

۴۱- گزینه ۳»

(باسین موریان)
وزن درست این سروده، «مفاعلاتن فاعلاتن فع / مفاعلاتن فاعلاتن فاعلاتن» است.

(علوم و فنون ادبی (۳)، موسیقی شعر، ترکیبی)

۴۲- گزینه ۴»

(سیدعلیرضا علویان)
در خاک / ها ی ا ر د / ان سی نا: مفعول فاعلات فاعولن
کب ری ت / ها ی صاع / اق شب را: مفعول فاعلات فاعولن
بی زن گ / امی کُ ند: مفعول فاعلن

(علوم و فنون ادبی (۳)، موسیقی شعر، صفحه‌های ۱۰۴ تا ۱۰۷)

۴۳- گزینه ۲»

(مبتبی فرهاری)
«الف»: فاعلاتن فاعلاتن فاعلاتن (رمل مسدس سالم)
«ب»: مفاعیلن مفاعیلن فاعولن (هزج مسدس محذوف)
«ج»: فاعلاتن فاعلاتن فاعلن (رمل مسدس محذوف)
«د»: مستفعلن مستفعلن مستفعلن مستفعلن (رجز مثنی)

(علوم و فنون ادبی (۳)، موسیقی شعر، صفحه‌های ۱۰۷ و ۱۰۸)

۴۴- گزینه ۴»

(هومن نمازی)
وزن این بیت: «فاعلاتن فاعلاتن فاعلاتن فاعلاتن» است.
تشریح سایر گزینه‌ها:

وزن ابیات گزینه‌های «۱» و «۳»، «فاعلاتن فاعلاتن فاعلاتن فاعلن» است که این وزن رمل مثنی محذوف است.

وزن بیت گزینه ۲» نیز «فاعلاتن فاعلاتن فاعلن» است که رمل مسدس است.

(علوم و فنون ادبی (۳)، موسیقی شعر، صفحه‌های ۱۰۷ و ۱۰۸)

۴۵- گزینه ۴»

(سیار غلام‌پور سیوکی)
وزن این بیت، «مفعول مفاعلاتن فاعلاتن فاعلاتن» است که وزنی ضربی و شاد است، اما محتوای آن غم و اندوه است.

تشریح سایر گزینه‌ها:

گزینه ۱: وزن بیت «مفعول مفاعلاتن فاعلاتن فاعلاتن» است که وزنی شاد و ضربی است و همچنین محتوای این بیت شادمانه است.

گزینه ۲: وزن این بیت «مفاعلاتن فاعلاتن فاعلاتن» که وزنی سنگین است. همچنین محتوای آن غم و اندوه می‌باشد.

گزینه ۳: وزن بیت «فاعلاتن فاعلاتن فاعلاتن فاعلن» است که وزنی سنگین است و همچنین محتوای این بیت غم‌بار است.

(علوم و فنون ادبی (۱)، موسیقی شعر، صفحه‌های ۲۱ تا ۲۳)

جامعه‌شناسی (۳)

۴۶- گزینه «۳»

(سید مہر ہاشمی)

در این گزینه، شاعر از ممدوح خود تعریف می‌کند و می‌گوید: تا تو غلام پادشاه بزرگ شده‌ای، همه پادشاهان جهان حلقه‌به‌گوش و مطیع تو شده‌اند. در بقیه گزینه‌ها، حلقه‌به‌گوش بودن برای معشوق مطرح شده است، نه برای افراد دیگر از جمله پادشاهان (مانند بیت صورت سؤال). ضمناً ابیات گزینه‌های دیگر با بیت صورت سؤال تناسب دیگری هم دارند و آن اینکه حلقه‌به‌گوشی برای معشوق در هر کدام از ابیات، بهایی ناگوار دارد، اما عاشق آن را می‌پذیرد. در بیت صورت سؤال این بها «خانه‌به‌دوشی» است. در ابیات دیگر گزینه‌ها هم به ترتیب «غم»، «ستم و الم معشوق» و «فغان» بهای حلقه‌به‌گوشی معشوق‌اند.

(علوم و فنون ادبی (۱)، مفهوم، صفحه ۱۰۷)

۴۷- گزینه «۱»

(سید مہر ہاشمی)

در این گزینه، تأکید شده است که: به دنبال نعمت‌های الوان و رنگارنگ جهان مباش و به نان و رزق اندک خود بساز. در بیت صورت سؤال نیز گفته شده است: اگر از مال دنیا اندکی در بساط هر کسی وجود داشته باشد، او باید مانند گل‌ها برای داشتن این نعمت شادمان باشد و لبخند بزند.

بررسی گزینه‌های دیگر:

گزینه «۲»: تأکید بر زودگذری زیبایی‌ها و ماندگاری داغ عشق
گزینه «۳»: عمر زودگذر است.

گزینه «۴»: دنیا و آخرت را به متواضعان و پرهیزکاران می‌دهند.

(علوم و فنون ادبی (۱)، مفهوم، صفحه ۱۹)

۴۸- گزینه «۳»

(مہسن اصغرئی)

مفهوم مشترک ابیات گزینه‌های «۱»، «۲» و «۴»: توصیه به اهمیت ندادن به نگاه و تأیید مردم و خودنمایی نکردن در برابر آن‌ها
مفهوم بیت گزینه «۳»: توصیه به حزم و دوراندیشی و گرفتار نشدن در دام هوا و هوس

(علوم و فنون ادبی (۱)، مفهوم، صفحه ۷۸)

۴۹- گزینه «۲»

(مہسن اصغرئی)

شاعر (ناصرخسرو) در بیت صورت سؤال دیو درون (نفس و ... را بدتر از شیطان رجیم می‌داند؛ این مفهوم در بیت گزینه «۲» نیز مطرح شده است.

تشریح گزینه‌های دیگر:

گزینه‌های «۱» و «۳»: توصیه به فریب شیطان لعین را نخوردن
گزینه «۴»: توصیه به مغرور نشدن از عبادت کردن و ثواب

(علوم و فنون ادبی (۱)، مفهوم، صفحه ۲۵)

۵۰- گزینه «۳»

(مہسن اصغرئی)

مفهوم مشترک ابیات مرتبط: وفاداری عاشق تا پایان عمر
مفهوم بیت گزینه «۳»: مرگ برای انسان‌هایی که سختی کشیده‌اند، شیرین است.

(علوم و فنون ادبی (۱)، مفهوم، صفحه ۱۰۰)

۵۱- گزینه «۲»

(آریتا بیدرقی)

- کشمکش میان فلامن‌ها و والون‌ها در بلژیک ← مدل تکثرگرا
- تعداد کثیری از گروه‌های درگیر قومی و نژادی در ارتباط با هم یک فرهنگ مختلط می‌سازند. ← دیگچه همانندسازی

- تنوع زبانی و نژادی و قومی را مانع وحدت نمی‌داند بلکه انسان‌ها را به منشأ وحدت رهنمون می‌سازد. ← الگوی مطلوب قرآنی (الگوی تعارف)

پذیرش عدم وجود ملاکی برای دآوری و تشخیص درست و غلط ← نسبی‌گرایی

(یامعه‌شناسی (۳)، سیاست هویت، صفحه‌های ۸۸ تا ۹۵)

۵۲- گزینه «۱»

(آریتا بیدرقی)

جهانی شدن و توسعه ارتباطات (علت) ← عدم ثبات فرهنگ‌ها (پیامد)
وحدت و کثرت هویت‌ها ← الگوی تعارف هویت‌ها

از بین رفتن فرصت گفت‌وگو و معارفه انسان‌ها و فرهنگ‌ها (پیامد) ← انکار اشتراک و وحدت انسان‌ها (علت)

(یامعه‌شناسی (۳)، سیاست هویت، صفحه‌های ۹۰، ۹۱ و ۹۴)

۵۳- گزینه «۴»

(آریتا بیدرقی)

تشریح عبارت نادرست:

این گروه‌ها می‌گویند آنچه تا امروز به اسم علوم اجتماعی به مطالعه گروه‌ها، جوامع و فرهنگ‌ها می‌پرداخت، دانشی جهان‌شمول نبود بلکه روایت آن چیزی بود که مردان سفیدپوست اروپایی می‌پنداشتند و هویت زنان، رنگین‌پوستان و غیراروپاییان را نادیده می‌گرفت.

(یامعه‌شناسی (۳)، سیاست هویت، صفحه‌های ۹۳ و ۹۴)

۵۴- گزینه «۳»

(آریتا بیدرقی)

الف) برگزاری جشن سال نوی چینی که نماد همبستگی فرهنگ چین در آمریکاست. ← چهره‌های متفاوت سیاست هویت

ب) جوامع صنعتی ← تقسیم‌بندی‌های قومی و نژادی وجود دارد.

ج) عبور از علم ← رویکرد نسبی‌گرایان

د) می‌خواهد ظرفیت افشاگری و رهایی‌بخشی را برای علوم اجتماعی نگه دارد. ← رویکرد انتقادی

(یامعه‌شناسی (۳)، سیاست هویت، صفحه‌های ۹۰، ۹۱ و ۹۳)

۵۵- گزینه «۱»

(آزیتا پیرقی)

در دوره پسامدرن، هویت از منظر گروه‌های اجتماعی مختلف تعریف می‌شود.

با شکل‌گیری دولت-ملت‌ها، ناسیونالیسم پیدا شد.

شناسنامه، نخستین سند رسمی هویت است.

هویت ملی، وحدت و ثبات و استمرار همراه با آن در دوره مدرن مطلوب پنداشته می‌شد.

(جامعه‌شناسی (۳)، سیاست هویت، صفحه‌های ۸۶ تا ۹۰)

۵۶- گزینه «۳»

(فاطمه صفری)

فارابی به توصیف و فهم کنش‌ها و ساختارهای جوامع مختلف می‌پردازد.

ابوریحان بیرونی، علت وجود کاست‌ها در جامعه هند را باورهای دینی هندوها می‌داند.

روش ابن‌خلدون در علوم اجتماعی مشابه روش آگوست کنت در جامعه‌شناسی تبیینی است.

محمدباقر صدر درباره سنت‌های اجتماعی در قرآن، کتاب سنت‌های تاریخی قرآن را تألیف کرده است.

(جامعه‌شناسی (۳)، پیشینه علوم اجتماعی در جهان اسلام، صفحه‌های ۱۰۰ تا ۱۰۲ تا ۱۰۴)

۵۷- گزینه «۳»

(فاطمه صفری)

مدینه فاسقه، جامعه‌ای است که در اثر انحراف عملی از مدینه فاضله به وجود می‌آید. در مدینه فاسقه، با آنکه مردم علوم وحیانی و عقلانی را می‌شناسند، اما از آن‌ها بهره نمی‌گیرند، یعنی با آنکه مردم حقیقت و عدالت را می‌شناسند یا امکان شناخت آن را دارند، براساس آن عمل نمی‌کنند.

مدینه ضالّه، جامعه‌ای است که در اثر انحراف نظری از مدینه فاضله شکل می‌گیرد. در مدینه ضالّه، نظرات علمی پذیرفته شده در مدینه فاضله هم تحریف می‌گردند و آرمان‌ها، ارزش‌ها و امور غیرعقلانی، آرمان‌ها و ارزش‌های عقلانی معرفی می‌شوند.

(جامعه‌شناسی (۳)، پیشینه علوم اجتماعی در جهان اسلام، صفحه ۱۰۲)

۵۸- گزینه «۱»

(فاطمه صفری)

علم به نفس، علم به توحید و علم به مبدأ و معاد، از نافع‌ترین علوم شمرده شده‌اند.

فارابی علم اجتماعی را زیرمجموعه علوم انسانی می‌دانسته و آن را علم مدنی نامید.

رویکرد ابن‌خلدون، انتقادی نیست و جامعه‌شناسی او در مقایسه با جامعه‌شناسی فارابی محافظه‌کارانه است. همچنین او در مطالعات خود به روش عقلی توجه چندانی نداشت و بیشتر از روش حسی و تجربی استفاده می‌کرد و بنابراین از جامعه آرمانی سخنی نگفت.

فارابی به تبیین علت‌یابی واقعیت‌های اجتماعی و بررسی تغییرات و تحولات آن‌ها می‌پردازد.

(جامعه‌شناسی (۳)، پیشینه علوم اجتماعی در جهان اسلام، صفحه‌های ۹۹، ۱۰۱، ۱۰۲ تا ۱۰۴)

۵۹- گزینه «۳»

(فاطمه صفری)

تشریح مورد نادرست:

قرآن کریم در توصیف و تبیین زندگی اجتماعی انسان‌ها اینکه در جوامع چه می‌گذرد و چرا را مورد بررسی قرار می‌دهد.

(جامعه‌شناسی (۳)، پیشینه علوم اجتماعی در جهان اسلام، صفحه‌های ۹۸، ۱۰۰ و ۱۰۱)

۶۰- گزینه «۳»

(فاطمه صفری)

بررسی گزینه‌ها:

گزینه «۱»: درست - نادرست (برای فهم عوامل مهاجرت در جمعیت‌شناسی از عقل ابزاری استفاده می‌کنیم).

گزینه «۲»: درست - نادرست (مربوط به عقل تفسیری است).

گزینه «۳»: درست - درست

گزینه «۴»: نادرست (مربوط به عقل ابزاری است). - نادرست (عالمان در دانش علمی و عموم مردم در دانش عمومی از عقل در معنای عام بهره می‌برند).

(جامعه‌شناسی (۳)، پیشینه علوم اجتماعی در جهان اسلام، صفحه‌های ۱۰۶ و ۱۰۷)

جامعه‌شناسی (۱)

۶۱- گزینه «۳»

(شهریار عبدالله)

پیامدهای غیرارادی کنش به اراده افراد انسانی بستگی ندارند و قطعی هستند؛ یعنی حتماً انجام می‌شوند.

برخی از پیامدهای کنش، به اراده افراد انسانی؛ یعنی خود کنشگر یا افراد دیگر وابسته است.

(جامعه‌شناسی (۱)، زندگی اجتماعی، صفحه ۷)

۶۲- گزینه «۳»

(شهریار عبدالله)

به دلیل اینکه نظم اجتماعی با آگاهی و اراده انسان شکل می‌گیرد، اعتباری است.

به دلیل ارتباط موجودات طبیعی و ماوراءطبیعی با جهان اجتماعی، هر یک از موجودات خارج از جهان اجتماعی در گستره جهان اجتماعی قرار می‌گیرند.

(جامعه‌شناسی (۱)، زندگی اجتماعی، صفحه‌های ۱۹ و ۲۳)

۶۳- گزینه «۴»

(زینب آذری)

تشریح موارد نادرست:

نظم و همکاری میان اعضای موجود زنده یکسان است.

یکی از مهم‌ترین انتقادهای خودمداری فرهنگ غرب و تصور ساده آن از سایر فرهنگ‌ها را مردم‌شناسان مطرح کردند.

(جامعه‌شناسی (۱)، زندگی اجتماعی، صفحه‌های ۳۴ تا ۳۶ و ۳۹)



۶۴- گزینه «۳»

(زینب آزری)

جهان اجتماعی با آگاهی و ارادهٔ افراد انسانی پدید می‌آید. ولی این پدیده، پس از اینکه با کنش انسان تحقق پیدا کرد، پیامدها و الزام‌هایی را به‌دنبال می‌آورد که وابسته به ارادهٔ تک‌تک افراد نیست.

ساختن جهان اجتماعی جدید، نیازمند پیدایش و گسترش آگاهی و ارادهٔ انسان است و ممکن است جهان موجود از بسط آن جلوگیری کند. زبانی که یک جامعه با آن صحبت می‌کنند، قواعد خاصی دارد و پیچیده به نظر می‌رسد و افراد نمی‌توانند هرگونه دلخواه صداها و حروف و حرکات را بیان کنند و باید قواعد آن را بیاموزند. با این حال همین محدودیت‌ها، فرصت ارتباط با هم‌زبانان و مبادلهٔ معانی پیچیده را ممکن می‌سازد. ماکس وبر فرصت‌ها و محدودیت‌هایی را برای جهان اجتماعی متجدد غرب برمی‌شمارد. (جامعه‌شناسی (۱)، زندگی اجتماعی، صفحه‌های ۴۲ تا ۴۴، ۴۷ و ۴۹)

۶۵- گزینه «۲»

(زینب آزری)

استکبارستیزی درون قلمرو واقعی قرار دارد.

آرمان‌ها و ارزش‌های حق از نظر علمی صحیح‌اند و مطابق فطرت انسان هستند و حق یا باطل بودن آن‌ها با نوع مواجههٔ جوامع مختلف با آن‌ها دگرگون نمی‌شود و آرمان حق همیشه حق و آرمان باطل همیشه باطل است.

ارزش‌ها راهنمای کنش انسان هستند.

علوم مبتنی بر عقل و وحی، دو ابزار مهم برای شناخت عقاید و ارزش‌ها هستند.

(جامعه‌شناسی (۱)، زندگی اجتماعی، صفحه‌های ۵۱، ۵۳، ۵۴ و ۵۶)

۶۶- گزینه «۲»

(زینب آزری)

فوتبالیست بودن در یک جمع اتفاق می‌افتد و اکتسابی و متغیر است و می‌تواند تغییر کند.

باهوش بودن، انتسابی و فردی و ثابت است (منظور ضریب هوشی است).

قانون نیوتون که یک جهان را تحت تأثیر قرار داده از نوع تأثیرات جهان نفسانی بر جهان اجتماعی است.

هویت اجتماعی هر فرد، درون جهان اجتماعی و براساس عقاید و ارزش‌های جهان اجتماعی شکل می‌گیرد.

(جامعه‌شناسی (۱)، هویت، صفحه‌های ۶۴، ۶۸ و ۶۹)

۶۷- گزینه «۴»

(ریحانه امینی)

تحرک اجتماعی گاه درون یک نسل (یک فرد در طول زندگی خودش) و گاه در دو نسل (یک فرد نسبت به والدینش) اتفاق می‌افتد.

(جامعه‌شناسی (۱)، هویت، صفحه‌های ۸۴، ۸۵ و ۸۷)

۶۸- گزینه «۳»

(ریحانه امینی)

- فارسی دری از دیرباز به‌عنوان زبان سیاسی دربار ایران، زبان رسمی مشترک اقوام مختلفی بود که در سرزمین پهناور ایران زندگی می‌کردند. این زبان به دلیل مشارکت فعال ایرانیان در حیات فکری جهان اسلام، از محدودهٔ زبان سیاسی مشترک اقوام ایرانی فراتر رفت و به عنوان زبان دوم جهان اسلام، مرزهای امپراتوری‌های گورکانی و عثمانی را درنوردید و در مناطق مختلف جهان اسلام از هندوستان و تبت، تا آسیای صغیر و شبه‌جزیرهٔ بالکان گسترش یافت.

- یکی از مهم‌ترین پیامدهای انقلاب، تحولات هویتی است.

- در دیدگاه مستشرقان، هویت فرهنگی جوامع اسلامی، توحیدی یا حتی اساطیری نیست، بلکه سکولار و دنیوی است و به ابعاد تاریخی و جغرافیایی آن محدود می‌شود.

(جامعه‌شناسی (۱)، هویت، صفحه‌های ۱۰۳، ۱۰۵ و ۱۰۷)

۶۹- گزینه «۳»

(ریحانه امینی)

| انسان‌محور | | شیوهٔ حکومت |
|----------------------------------|----------------------------|--------------|
| براساس خواست و میل شخصی حاکم | براساس فضیلت انسانی | تعداد حاکمان |
| تغلیبه (جامعه زورگویی) | کرامیه | فرد |
| خست (جامعه خوش‌گذرانی) | ضروریه (جامعه قناعت‌گرایی) | اقلیت |
| یسار یا بدآله (جامعه مال‌اندوزی) | جماعیه (جامعه آزادی) | اکثریت |

(جامعه‌شناسی (۱)، هویت، صفحه ۱۲۲)

۷۰- گزینه «۴»

(ریحانه امینی)

تشریح موارد نادرست:

اقتصاد، روزنهٔ ورود استعمار و نابودی هویت سیاسی، اجتماعی و فرهنگی جوامع به شمار می‌رود.

مردم و دولت ایران می‌کوشند براساس عدالت، با اتکا به دانش و فناوری و با تأکید بر استقلال، خودکفایی، منع خام‌فروشی ثروت‌های طبیعی، حفظ اقتدار و عزت ملی، درون‌زایی در عین برون‌گرایی هویت اقتصادی نوینی را در این سرزمین پایه‌ریزی کنند.

(جامعه‌شناسی (۱)، هویت، صفحه‌های ۱۲۳، ۱۲۴ و ۱۲۹)

عربی زبان قرآن (۳) و (۱)

۷۱- گزینهٔ «۲»

(اسماعیل علی‌پور)

«کِبَائِرُ الْاِثْمِ»: گناهان بزرگ (رد گزینه‌های ۱ و ۴) / «الْفَوَاحِشُ»: کارهای زشت (ناپسند) (رد گزینهٔ ۴) / «إِذَا مَا غَضِبُوا»: وقتی خشمگین (عصبانی) می‌شوند (رد گزینهٔ ۳؛ دقت کنید «ما» در این‌جا، ادات نفی نیست) / «یَغْفِرُونَ»: می‌بخشند (فعل مضارع معلوم ← رد گزینهٔ ۱)

(ترجمه)

۷۲- گزینهٔ «۳»

(ولی بربری - ابهر)

«أ مَا كُنْتَ تَعْلَمُ»: آیا نمی‌دانستی (رد گزینه‌های ۲ و ۴) / «هَذِهِ ظَاهِرَةٌ»: این پدیده‌ای است (رد گزینه‌های ۱ و ۲) / «قَدْ حَيَّرْتَنَا»: ما را حیران کرده است (رد گزینهٔ ۲) / «أَسْرَارٌ»: رازها، اسرار (رد گزینهٔ ۴) / «سَنَوَاتٌ طَوِيلَةٌ»: سال‌های طولانی (این ترکیب، به بخش اول عبارت اختصاص دارد اما در گزینهٔ ۴ در بخش دوم ترجمه شده است که صحیح نمی‌باشد).

(ترجمه)

۷۳- گزینهٔ «۴»

(بهروز هیدرکی)

«لَأَنْ»: برای اینکه، چون‌که (رد گزینه‌های ۱ و ۲) / «أَمَارَةٌ»: (اسم مبالغه) بسیار امرکننده / «السُّوءُ»: به معنای «بدی» است (رد گزینهٔ ۱) / «مَا أُبْرِي»: بی‌گناه نمی‌شمارم (رد گزینهٔ ۳) / «نَفْسٌ»: اینجا به معنای «نفس» است (رد گزینه‌های ۱ و ۲) / «أَعُوذُ»: پناه می‌برم (رد گزینهٔ ۳)

(ترجمه)

۷۴- گزینهٔ «۱»

(سیره مهیا مؤمنی)

«مَنْ الْعَجِيبُ جَدًّا»: بسیار عجیب است (رد گزینه‌های ۳ و ۴) / «مَمْلُوءًا»: پر (صفت برای «لسان» است و «که آکنده است...» در گزینهٔ ۴ اشتباه است ← رد گزینهٔ ۴) / «غَدَدٌ»: غده‌هایی (نکره است ← رد گزینه‌های ۲ و ۴) / «جُرْحٌ»: زخم (مفرد است ← رد گزینهٔ ۳)

(ترجمه)

۷۵- گزینهٔ «۴»

(سیره مهیا مؤمنی)

«مُؤَاتِنِينَ»: هم‌وطنان ما (در اصل «مُؤَاتِنِينَ + نا» بوده و به دلیل مضاف واقع شدن، حرف «ن» حذف شده است). (رد گزینهٔ ۲) / «أَنْ يَخْتَلَّ»: که مختل شود (فعل باید به صورت فعل ترجمه شود ← رد سایر گزینه‌ها) / «مَا أَظْلَمَ»: چقدر ستمگر است (ساختار «مَا أَفْعَلُ + اسم منصوب» اسلوب تعجب نامیده می‌شود و به صورت «چه ... است، چقدر ... است» ترجمه می‌شود ← رد گزینهٔ ۳) / «النَّشَاطَاتُ»: فعالیت‌ها (رد گزینهٔ ۲)

(ترجمه)

۷۶- گزینهٔ «۳»

(ولی بربری - ابهر)

تشریح سایر گزینه‌ها:

گزینهٔ «۱»: «يَجْرُكُ» فعل مضارع مجهول است و باید به صورت (حکرت داده شود) ترجمه گردد.

گزینهٔ «۲»: «صُدور» جمع است که مفرد ترجمه شده و نادرست است، در این گزینه، «الأحرار» نیز به معنای «آزادگان» است نه «شایستگان».

گزینهٔ «۴»: «كَانَ لَزِمِلْنَا» به معنای «هم‌شاگردی ما داشت» است که درست ترجمه نشده است، در این گزینه «أَحَدُ الزُّمَلَاءِ» هم به معنای «یکی از هم‌شاگردی‌ها» است که «یکی» ترجمه نشده است.

(ترجمه)

۷۷- گزینهٔ «۴»

(سیره ممبر علی مرتضوی)

«إِنْ» ادات شرط به معنی «اگر» است؛ ترجمهٔ صحیح عبارت: اگر عوامل آن استمرار یابند، روی سطح زمین غذای پاکیزه‌ای خواهیم یافت!

(ترجمه)

۷۸- گزینهٔ «۲»

(اسماعیل علی‌پور)

«كشاورز»: الفلاح، المزارع / «قطعاً»: مفعول مطلق تأکیدی ← مَرَابِقَةٌ (رد سایر گزینه‌ها) / «جوجه‌ها»: الأفراخ، الفراخ / «مزرعه»: الحقل، المزرعة (رد گزینهٔ ۱) / «پراکنده نشوند»: لا تنفض، لا تتفرق (رد گزینهٔ ۱)

(ترجمه)

ترجمهٔ متن درک مطلب:

مطالعه‌ای در مورد لبخند و اهمیت آن برای کودکان در مجله‌ای منتشر شده است، در آن ذکر شده که کودکان ۴۰۰ مرتبه در هر روز لبخند می‌زنند و می‌خندند، هنگامی که دربارهٔ موضوع مطالعه می‌کنیم، درمی‌یابیم که بزرگسالان تنها ۱۴ مرتبه در روز لبخند می‌زنند. علاوه بر این، گویی کودکان، کسی را که لبخند می‌زند، دوست دارند و همچون دوستداران به او علاقه‌مند می‌شوند. همانا احساسات مثبت چهرهٔ خندان، ناگزیر در نفس، آسایش، امنیت، اعتماد و شجاعت به‌جا می‌گذارد، درحالی‌که احساسات منفی چهرهٔ گرفته، احساس ناخوشایندی از ترس و شک به‌جا می‌نهند، بنابراین اکنون تو چیزی را که دیگران از چهره‌ات حس می‌کنند، فهمیدی! ما باید از هر عقیدهٔ نادرستی که موجب می‌شود تصور کنیم که لبخند از جایگاه و احترام ما می‌کاهد، رهایی یابیم. همانا لبخند کلیدی برای جذب قلب‌ها برای ما است و هیچ شکی نیست که خردمند در چهرهٔ کسی که می‌شناسد و کسی که نمی‌شناسد، لبخند می‌زند!

۷۹- گزینه «۲»

(سیر ممدعلی مرتضوی)

«فقط با لبخند می‌توانیم دل‌های دیگران را جذب کنیم!» جمله داده شده، با توجه به قید «فقط» صحیح نیست.

تشریح سایر گزینه‌ها:

گزینه «۱»: بسیاری از اوقات، روی چهره کودکان لبخندی می‌بینیم! (صحیح)

گزینه «۳»: برخی مردم اعتقاد دارند که لبخند، از جایگاه آنان در نزد ما کم می‌کند! (صحیح)

گزینه «۴»: مردم دوست ندارند در زندگی روزمره خود با چهره گرفته روبه‌رو شوند! (صحیح)

(درک مطلب)

۸۰- گزینه «۳»

(سیر ممدعلی مرتضوی)

«از مزایای لبخند بر چهره شخص!» عبارت نامناسب برای تکمیل جای خالی خواسته شده است.

«تربیت درست کودکان» نمی‌تواند صحیح باشد.

تشریح سایر گزینه‌ها:

گزینه «۱»: وارد کردن شادی در دل‌های دیگران!

گزینه «۲»: ایجاد ارتباطات اجتماعی!

گزینه «۴»: به دست آوردن دوستی مردم!

(درک مطلب)

۸۱- گزینه «۴»

(سیر ممدعلی مرتضوی)

در مورد موضوعات ذکرشده در متن درک مطلب، به ترتیب زیر صحبت شده است:

(ب) خنده کودکان / (ا) تأثیر لبخند بر کودکان / (ث) اثر چهره خندان بر مخاطبها / (ت) لبخند؛ نشانه‌ای از نشانه‌های عقل

(درک مطلب)

۸۲- گزینه «۲»

(سیر ممدعلی مرتضوی)

«من باب «استفعال» نادرست است؛ «یبتسیم» بر وزن «یفتعل»، فعل مضارع از باب افتعال است.

(تفلیل صرفی و اعراب)

۸۳- گزینه «۳»

(سیر ممدعلی مرتضوی)

«خبره: «لجذب القلوب» نادرست است؛ «الابتسامه» اسم «إن» است، ولی خبر آن، «مفتاح» است.

(تفلیل صرفی و اعراب)

۸۴- گزینه «۲»

(پیروز وهان)

موارد نادرست در سایر گزینه‌ها:

گزینه «۱»: تَتَغَدَّى ← تَتَغَدَّى (عین الفعل باب تفعّل، هیچ‌گاه کسره نمی‌گیرد)

گزینه «۳»: يُشَجِّعُ ← يُشَجِّعُ (فعل معلوم است نه مجهول، و مفعول آن نیز «اللأعین» است)

گزینه «۴»: قَرَّرَ ← قَرَّرَ (عین الفعل در ماضی باب تفعیل، علامت فتحه می‌گیرد) / التَّخَلَّصُ ← التَّخَلَّصُ (مصدر باب تفعّل، بر وزن «تَفَعَّل» می‌آید). (فبط مرکبات)

۸۵- گزینه «۲»

(ولی بریی - ابهر)

سایر گزینه‌ها بر جایگاه و ارزش سکوت در قیاس با کلام تأکید دارند، اما گزینه «۲» درباره سکوت و خاموشی نیست، بلکه نیاز به حضور یک دوست و هم‌صحبتی با او را بیان می‌کند.

(مفعول)

۸۶- گزینه «۱»

(سیره میا مؤمنی)

«جبران: همسایگان» جمع مکسر «جار» است و «هذان» (اسم اشاره مثنی) برایش مناسب نیست؛ شکل صحیح آن، «هؤلاء الجیران» است.

(قواعد اسم)

۸۷- گزینه «۳»

(مرتضی کاظم شیروزی)

توجه داشته باشید که مجرور بحرف جر در صورتی معنی مفعول می‌دهد که همراه با «را» ترجمه شود. بررسی این موضوع از راه ترجمه امکان‌پذیر است. ترجمه عبارت: (پاک است کسی که بنده‌اش را از مسجدالحرام به ... حرکت داد).

ترجمه سایر گزینه‌ها:

گزینه «۱»: «بخوان و پروردگارت گرامی‌ترین است، همان که به وسیله قلم یاد داد».

گزینه «۲»: «دلفین بزرگی را دیدم که نزدیک من در آب با شادی می‌پرید!»
گزینه «۴»: «مرغابی غده‌ای طبیعی نزدیک دُمش دارد که حاوی روغن خاصی است!»

(انواع بملات)

۸۸- گزینه «۱»

(کنکور قارچ از کشور اه ۱۳)

در گزینه «۱»، «خمساً و عشرين سمكة» معادل (۲۵ ماهی) صحیح است. در عربی، ابتدا یکان و سپس دهگان می‌آید که این موضوع رعایت شده است، همچنین معهود اعداد بزرگتر از ۱۰ به صورت مفرد می‌آید که این نکته هم در نظر گرفته شده است.

تشریح گزینه‌های دیگر:

گزینه «۲»: ابتدا دهگان (عشرین) و سپس یکان (خمس) آمده که نادرست است، معدود هم به اشتباه به صورت جمع (أسماکاً) استفاده شده است.

گزینه «۳»: ابتدا دهگان (عشرین) و سپس یکان (خامسة) آمده که نادرست است، همچنین «خامسة» عدد ترتیبی است، در حالی که با توجه به معنای عبارت، عدد اصلی مورد نیاز است.

گزینه «۴»: «خامس» عدد ترتیبی است که برای این عبارت، مناسب نیست، از طرفی معدود هم به صورت جمع (سمکات) آمده که نادرست است.

(عدد)

۸۹- گزینه «۲»

در گزینه «۲»، «تحرك» مفعول مطلق است و فعلش نیز پیش از آن آمده است.

تشریح سایر گزینه‌ها:

گزینه «۱»: «تحرك» به ترتیب «اسم حروف مشبّهة بالفعل و خبر افعال ناقصه» است.

گزینه «۳»: «تحرك» به ترتیب «مفعول و مستثنی» می‌باشد.

گزینه «۴»: «تحرك» بعد از حرف جر آمده و «مجرور به حرف جر» است.

(مفعول مطلق)

۹۰- گزینه «۱»

«ابتداءً» مفعول مطلق نوعی است و جمله وصفیّه «لا نستطيع رؤيته» آن را توصیف می‌کند.

تشریح سایر گزینه‌ها:

گزینه «۲»: در این گزینه، جمله شرطیه داریم؛ «یؤدب» (اول) فعل شرط و «یؤدب» (دوم) جواب شرط است، باید مراقب بود آن را جمله وصفیه برای «تأدیبا» نگیریم، بنابراین «تأدیبا» در این جمله، مفعول مطلق تأکیدی است.

گزینه «۳»: در این گزینه اصلاً مفعول مطلق وجود ندارد. «راضیه» و «مرضیه» حال هستند.

گزینه «۴»: «إیصالاً» مفعول مطلق تأکیدی است. (پس از آن، صفت یا مضاف‌الیهی دیده نمی‌شود).

(مفعول مطلق)

تاریخ و جغرافیا (۳)

۹۱- گزینه «۴»

(سیدعلیرشا علویان)
امام خمینی (ره) طی نطقی در عصر عاشورای سال ۱۳۴۲ شمسی در قم، شخص شاه را مخاطب قرار دادند و از تسلط آمریکا و اسرائیل بر حکومت پهلوی پرده برداشتند. این سخنرانی باعث خشم رژیم و دستگیری و انتقال امام به تهران شد.

(تاریخ (۳)، انقلاب اسلامی، صفحه ۱۲۹)

۹۲- گزینه «۱»

(علی‌مهمر کریمی)
جیمی کارتر، رئیس‌جمهور آمریکا، در سال ۱۳۵۵ برای کاهش تنفر عمومی از سیاست‌های آمریکا به شعار دفاع از حقوق بشر متوسل شد. او از شاه نیز خواست به تبعیت از سیاست فضای باز آمریکایی، اوضاع عمومی زندانیان را بهبود بخشد، شکنجه زندانیان را کاهش دهد و به مطبوعات اجازه دهد به طور ملایم و محدود از دولت انتقاد کنند.

شاه در پاسخ مساعد به خواسته‌های آمریکا، هویدا را برکنار و جمشید آموزگار را به نخست‌وزیری منصوب کرد. آموزگار مأموریت یافت تا با انتقاد از گذشته، در کشور فضای باز سیاسی ایجاد کند.

(تاریخ (۳)، انقلاب اسلامی، صفحه ۱۳۳)

۹۳- گزینه «۴»

(پواد میربلوکی)
در زمان تدوین قانون اساسی، دانشجویان موسوم به پیرو خط امام در ۱۳ آبان ۱۳۵۸ سفارت آمریکا را در تهران تسخیر کردند. آنان علت این اقدام را تداوم دشمنی‌ها و توطئه‌های دولت آمریکا علیه انقلاب اسلامی و دخالت در امور داخلی ایران از جمله اجازه ورود به محمدرضا شاه پهلوی برای سفر به آن کشور اعلام کردند. امام خمینی (ره) اقدام دانشجویان در تسخیر لانه جاسوسی را تأیید کرد و آن را انقلاب دوم خواند.

(تاریخ (۳)، استقرار و تثبیت نظام جمهوری اسلامی، صفحه‌های ۱۳۹ و ۱۴۰)

۹۴- گزینه «۲»

(پواد میربلوکی)
بلافاصله پس از پیروزی انقلاب اسلامی، به فرمان امام خمینی (ره)، کمیته انقلاب اسلامی تأسیس شد. این کمیته وظیفه حفظ نظم و امنیت و دستگیری سران جنایتکار رژیم پهلوی را بر عهده داشت.

(تاریخ (۳)، استقرار و تثبیت نظام جمهوری اسلامی، صفحه ۱۴۱)

۹۵- گزینه «۴»

(علی‌مهمر کریمی)
در ۸ شهریور ۱۳۶۰، با انفجار دفتر نخست‌وزیری توسط منافقین، محمدعلی رجایی (رئیس‌جمهور) و محمدجواد باهنر (نخست‌وزیر) به شهادت رسیدند.

(تاریخ (۳)، استقرار و تثبیت نظام جمهوری اسلامی، صفحه ۱۴۶)

تاریخ و جغرافیا (۱)

(زهرا دامیار)

۱۰۱- گزینه «۳»

باستان‌شناسی به مطالعه دوره‌های تاریخی کمک فراوان کرده است. منابع مکتوب برای شناخت کامل این دوره‌ها، مخصوصاً اوایل آن، کافی نیستند. از سوی دیگر، بیشتر اطلاعات منابع مکتوب، مربوط به رویدادهای سیاسی و نظامی و شرح اقدامات فرمانروایان است؛ بنابراین کاوش‌های باستان‌شناسی و یافته‌های علمی باستان‌شناسان به مورخان کمک زیادی می‌کند که ابعاد مختلف زندگی اجتماعی، اقتصادی، علمی و فرهنگی جوامع دوره‌های تاریخی را بهتر بشناسد.

(تاریخ (۱)، تاریخ‌شناسی، صفحه ۲۸)

(زهرا دامیار)

۱۰۲- گزینه «۲»

پس از پایان جنگ‌های یونان و ایران، دولت-شهر آتن به رهبری پریکلس، به سرعت در مسیر پیشرفت و توسعه‌طلبی سیاسی و نظامی گام برداشت. در آن زمان دولت-شهرهای مختلف یونانی به دو گروه رقیب و دشمن تبدیل شده بودند که آتن بر یکی و اسپارت بر دیگری فرمان می‌راند. در فاصله ۴۳۱ تا ۴۰۴ ق.م. سلسله جنگ‌هایی میان دو گروه رقیب رخ داد که به جنگ‌های پلوپونزی مشهور است. حکومت هخامنشی در جریان این جنگ‌ها، به طور پنهانی، به اسپارت کمک مالی می‌کرد. جنگ‌های پلوپونزی سرانجام با پیروزی اسپارت پایان یافت.

(تاریخ (۱)، جهان در عصر باستان، صفحه ۵۲)

(زهرا دامیار)

۱۰۳- گزینه «۴»

ج: به تصرف درآوردن تمامی آسیای صغیر

الف: گسترش قلمرو هخامنشیان به قاره آفریقا

ب: افزودن قسمت‌هایی از غرب و شمال غرب هند به قلمرو هخامنشیان

هـ: دفع حملات قبایل صحراگرد سکایی

د: رقابت و درگیری یونانیان با ایران

(تاریخ (۱)، ایران در عصر باستان، صفحه‌های ۸۲ تا ۸۷)

(زهرا دامیار)

۱۰۴- گزینه «۳»

تشریح عبارت‌های نادرست:

ب) در رأس تشکیلات اداری و سیاسی هخامنشیان، پادشاه قرار داشت که از اختیارات فراوانی در اداره امور کشور برخوردار بود. پادشاهان هخامنشی، ادعا می‌کردند که به خواست اهوره‌مزدا به مقام پادشاهی دست یافته‌اند و به یاری او بر کشور فرمان می‌راند.

د) پادشاهان ساسانی به منظور ایجاد تمرکز و افزایش دامنه نظارت و تسلط خود بر مناطق مختلف کشور، از یک سو سپاهی دائمی و نیرومند تشکیل دادند و از سوی دیگر تشکیلات اداری را انسجام و نظم بخشیدند. در نتیجه این اقدام‌ها، از تعداد حکومت‌های موروثی محلی کاسته شد و مناطق مختلف کشور به‌ویژه نواحی جنوبی، مرکزی و غربی آن، تحت نظارت و سلطه مستقیم حکومت ساسانی قرار گرفت.

(تاریخ (۱)، ایران در عصر باستان، صفحه‌های ۹۹ تا ۱۰۴)

(زهرا دامیار)

۹۶- گزینه «۱»

در حوضه‌های گرد، مدت زمان کمتری صرف می‌شود تا آب آبراهه‌ها خارج شوند؛ زیرا:

(۱) پراکندگی انشعابات سرشاخه‌ها که طول آن‌ها تقریباً به یک اندازه است.

(۲) همه جریان‌ها هم‌زمان به خروجی می‌رسند.

(جغرافیا (۳)، مقارنات طبیعی، صفحه‌های ۹۰ و ۹۱)

(زهرا دامیار)

۹۷- گزینه «۴»

در ارتباط با مهم‌ترین و خسارت‌بارترین حرکات دامنه‌ای، احتمال وقوع آن در این دامنه‌ها بیشتر است:

دامنه‌هایی که شیب زیادی دارند و حجم زیادی از رسوبات فرسایش‌یافته و ناپیوسته سطح آن‌ها را پوشانده است. دامنه‌هایی که در مناطق مرطوب قرار دارند. دامنه‌هایی که پوشیده از درختان و گیاهان متراکم‌اند. دامنه‌هایی که درز و شکاف بسیار دارند.

(جغرافیا (۳)، مقارنات طبیعی، صفحه ۹۶)

(کنگور سراسری ۱۳۰۱)

۹۸- گزینه «۱»

تعیین حریم توسعه برای رودخانه‌ها از جمله روش‌های غیرسازه‌ای و اصلاح بستر رودخانه‌ها نسبت به هدایت، انحراف یا مهار سیل از روش‌های سازه‌ای اقدامات مدیریتی پیش از وقوع سیل است.

(جغرافیا (۳)، مقارنات طبیعی، صفحه‌های ۱۰۴ و ۱۰۵)

(زهرا دامیار)

۹۹- گزینه «۳»

بررسی سایر گزینه‌ها:

گزینه «۱»: هرگونه عامل محیطی که سلامتی و حیات انسان‌ها و موجودات زنده را تهدید کند یا به اموال و دارایی‌های انسان‌ها خسارت وارد آورد، مخاطره است.

گزینه «۲»: بحران پیشامدی است که به صورت ناگهانی و گاهی شدید رخ می‌دهد و وضعیتی خطرناک و ناپایدار را برای فرد و جامعه رقم می‌زند.

گزینه «۴»: مدیریت مخاطرات، کلیه اقداماتی است که قبل از وقوع، حین وقوع و بعد از وقوع حوادث صورت می‌گیرد.

(جغرافیا (۳)، مقارنات طبیعی، صفحه ۱۰۰)

(زهرا دامیار)

۱۰۰- گزینه «۳»

پس از توقف بارش و فروکش کردن سیل، اقدامات زیر ضروری است:

مکان‌یابی برای اسکان موقت و برپاکردن چادرهای امداد و استقرار مراکز درمانی در مناطق دور از خطر سیلاب برای رسیدگی به مصدومان، مرمت فوری راه‌های ارتباطی برای دریافت خدمات و تجهیزات مورد نیاز پس از سیلاب، توزیع امکانات و تجهیزات مورد نیاز مصدومان به‌ویژه استقرار تانکرهای آب آشامیدنی بهداشتی برای جلوگیری از شیوع بیماری‌های عفونی و ...

(جغرافیا (۳)، مقارنات طبیعی، صفحه ۱۰۶)

فلسفه دوازدهم

۱۱۱- گزینه ۲»

(سبا پعفرزاده صابری)

الف) کتاب اشارات و تنبیهات: شامل آخرین دیدگاه‌های ابن‌سینا در حکمت است پس برای تحقیق در نظریات نهایی ابن‌سینا می‌توان از آن استفاده کرد. ب) دانشنامه‌ی علایی: به زبان فارسی است و ابواب مختلف حکمت در آن مندرج است. این کتاب در اصفهان و برای علاءالدوله، حاکم آن شهر نوشته شده است.

ج) انصاف: دارای بیست جزء و شامل ۲۸ هزار مسئله بوده که در حمله غزنویان به اصفهان به غارت رفته و تنها چند جزء آن باقی مانده است.

(فلسفه دوازدهم، دوره میانی، صفحه ۸۰)

۱۱۲- گزینه ۲»

(سبا پعفرزاده صابری)

علت نام‌گذاری این عالم به «طبیعت» بدان جهت است که اجزای این عالم، هرکدام طبع و ذات خاصی دارند که منشأ حرکات و تغییرات اجزا و افراد عالم طبیعت می‌باشد.

تحولات عالم طبیعت ناشی از ذات آن است، نه برعکس (رد گزینه ۱).

(فلسفه دوازدهم، دوره میانی، صفحه‌های ۸۰ و ۸۱)

۱۱۳- گزینه ۲»

(سبا پعفرزاده صابری)

امام متأله با اینکه ریاست تامه را عهده‌دار است اما گاه این ریاست به‌طور پنهانی بوده و بروز ظاهری ندارد سایر گزینه‌ها عبارات درستی می‌باشند.

تشریح گزینه‌های دیگر:

گزینه «۱»: همه موجودات پرتوی از نورانیت حق تعالی هستند و رستگاری عبارت است از وصول کامل به این روشنایی.

گزینه «۲»: حکمت اشراق با استفاده توأم از روش استدلالی و روش کشفی یا شهودی، نظامی نو در زمینه بررسی وجود دارد.

گزینه «۳»: علت نامگذاری حکمت اشراق همین می‌باشد.

(فلسفه دوازدهم، دوره میانی، صفحه‌های ۱۳ تا ۱۵)

۱۱۴- گزینه ۲»

(نیما بواهری)

سهروردی بیان می‌کند که ذات نخستین یا نورالانوار (خداوند) با اشعه خود به موجودات حیات می‌بخشد. «اشعه» اصطلاحی است که سهروردی برای افاضه نور از جانب نورالانوار و جریان نوربخشی از نورالانوار به سایر نورهای پایین‌تر از خود به کار می‌برد (به تفاوت دو مفهوم «اشعه» و «نور» دقت

۱۰۵- گزینه ۳»

(زهرا رامیار)

پژوهشگران با مقایسه نقش برجسته‌های دوره هخامنشی با دوران پیش از آن، دریافته‌اند که این سنگ‌تراشان از نقش برجسته‌های بین‌النهرین و به‌ویژه نقش برجسته‌های آشوری، الهام و الگو گرفته‌اند.

محتوا و مضمون اغلب سنگ‌نگاره‌های دوره ساسانیان، اعطای منصب شاهی از سوی اهورمزدا به شاه و صحنه‌هایی از پیروزی‌های شاهان بر دشمنانشان بوده است.

(تاریخ ۱)، ایران در عصر باستان، صفحه‌های ۱۴۶، ۱۵۰ و ۱۵۱)

۱۰۶- گزینه ۴»

(زهرا رامیار)

اطلاعات مربوط به کره زمین، به ما کمک می‌کند که دانش ما از محیط پیرامون و سایر مکان‌ها افزایش یابد. این شناخت محیط در جهت بهبود کیفیت زندگی انسان نقش دارد.

جغرافی دانان اعتقاد دارند که جغرافیا آن قسمت از دانش بشری است که به انسان کمک می‌کند با ویژگی‌های طبیعی و انسانی و روابط بین آن‌ها در محیط آشنا شود و از آن‌ها در جهت بهبود زندگی خویش استفاده کند.

(جغرافیای ایران، جغرافیا چیست؟، صفحه ۲)

۱۰۷- گزینه ۴»

(کنکور قاج از کشور ۱۳۰۰)

شیب زیاد دامنه‌ها، افزایش وزن دامنه‌ها و همین‌طور جریان آب حاصل از بارندگی همگی از دلایل ناپایداری دامنه شمالی البرز هستند.

(جغرافیای ایران، جغرافیای طبیعی ایران، صفحه ۲۴)

۱۰۸- گزینه ۱»

(زهرا رامیار)

ایران در کمربند خشک و بیابانی کره زمین قرار گرفته است. عامل پرفشار جنب‌حاره‌ای در تابستان به داخل کشور پیشروی می‌کند و مانع ریزش در دوره گرم سال می‌شود.

(جغرافیای ایران، جغرافیای طبیعی ایران، صفحه ۳۷)

۱۰۹- گزینه ۲»

(کنکور سراسری ری ۱۳۰۱)

تاریخچه تقسیمات کشوری در ایران:

۱- در دوره ساسانیان، کشور به سرزمین (ایالت)، خوره (استان)، تسوگ یا تسوج (شهرستان) و رستاک (دهستان) تقسیم شده بود.

۲- در دوره عباسیان، قلمرو جغرافیایی آن‌ها به واحدهایی تحت عنوان «ایالت» تقسیم‌بندی می‌شد.

۳- در دوره صفویه، افشاریه، زندیه و قاجاریه عناصر اصلی تقسیمات کشوری به ترتیب عبارت بودند از: ایالت، ولایت، بلوک و قصبه.

۴- در دوره قاجاریه ایران به چهار ایالت و دوازده ولایت تقسیم شد.

(جغرافیای ایران، جغرافیای انسانی ایران، صفحه‌های ۷۲ و ۷۳)

۱۱۰- گزینه ۳»

(فاطمه سقایی)

امروزه اغلب سکونتگاه‌ها چند نقش دارند و این نقش‌ها را با هم ایفا می‌کنند.

(جغرافیای ایران، جغرافیای انسانی ایران، صفحه ۸۶)



کنید). سهروردی در نظام و مراتب وجود خود از اصطلاح نور استفاده می‌کند. ذات مبدأ نخستین و نورالانوار و همچنین ذات نورهای پایین‌تر همگی نور است. بنابراین این انوار مجرده با خداوند در ذات خود هیچ تفاوتی ندارند. تنها تفاوت در درجه نورانیت آن‌هاست که شدت و ضعف دارند؛ اما آن‌ها ذاتاً (از نظر نوع حقیقتشان) تفاوتی ندارند و همگی نور هستند.

(فلسفه دوازدهم، دوره میانی، صفحه ۸۴)

۱۱۵- گزینه «۳»

(نیما پواهری)

سهروردی می‌نویسد: «گاه باشد که امام تآله در ظاهر حاکم باشد و گاه به طور نهانی ... [در هر حال] او است که ریاست تامه دارد، اگرچه در نهایت گمنامی باشد.» او می‌گوید «در هر حال» ریاست تامه از آن اوست. می‌دانیم که ممکن است ریاست واقعاً به دست حکیم متآله نیفتد. پس منظور سهروردی از «ریاست تامه» که همواره از آن حکیم متآله است، همان شایستگی و لیاقت ریاست است که فقط مربوط به اوست، نه کسی دیگر.

بررسی سایر گزینه‌ها:

گزینه «۱»: صرفاً بیانگر نوع حاکمیت حکیم متآله است و ارتباطی به صورت سؤال ندارد.

گزینه «۲»: صرفاً بیانگر نتیجه خوب حاکمیت حکیم متآله است و ارتباطی به صورت سؤال ندارد و از صرف این جمله نمی‌فهمیم که فقط حکیم متآله باید ریاست را به دست بگیرد.

گزینه «۴»: جهان همیشه از تدبیر چنین حکیمی بهره‌مند نیست؛ زیرا ممکن است راه دیگری برود و از تدبیر چنین حکیمی بی‌بهره گردد و ظلمت و تاریکی بر آن سایه افکند. این وجود حکیم متآله است که در همه زمان‌ها هست و جامعه از وجود او هیچ‌گاه تهی نیست، ولی از تدبیر او ممکن است تهی شود (یعنی زمانی که ریاست به دست او نیفتد).

(فلسفه دوازدهم، دوره میانی، صفحه ۸۵)

۱۱۶- گزینه «۱»

(نیما پواهری)

ملاصدرا ابتدا به حلقه درس شیخ بهایی پیوست و سپس به پیشنهاد استاد، به درس فلسفه میرداماد، که بنیان‌گذار حوزه فلسفی اصفهان بود، وارد شد. مشرب این دو استاد گران‌قدر که علاوه بر علوم روز، در عرفان و انوار قلبی هم از نوادر روزگار بودند، روح و جان ملاصدرا را با ذوق و عرفان نیز آشنا و دمساز کرد. در این دوره بود که ملاصدرا به درک جدیدی از علم و معرفت نائل شد.

ملاصدرا می‌گوید: «بسیاری از منسوبان به علم، علم لدنی غیبی را که سالکان طریقت بدان اعتماد دارند، انکار می‌کنند و می‌گویند هر چه جز از راه آموزش و تفکر حاصل شود، علم نیست. برخی هم گمان برده‌اند علم حقیقی منحصر در علم فقه و ظاهر تفسیر و کلام است ... ولی این هم

گمانی فاسد است و گوینده آن تاکنون معنای قرآن را نفهمیده و باور ندارد که آن اقیانوسی است که پهنه‌اش تمامی حقایق را فرا می‌گیرد.» علم لدنی علمی است که از طریق آموزش و کلاس درس حاصل نمی‌شود بلکه بدون واسطه از جانب خدا به کسی که در بندگی و عبودیت مراتبی را پیموده و به شایستگی کافی رسیده است، الهام و اشراق می‌شود. این اصطلاح از قرآن کریم گرفته شده است که می‌فرماید: «علمناه من لدنا علماً: از نزد خود، او را علمی آموختیم».

(فلسفه دوازدهم، دوران متأخر، صفحه ۸۸)

۱۱۷- گزینه «۲»

(سبا پعفرزاده صابری)

عبارت صورت سؤال مربوط به سفر دوم یا همان سفر با حق و در حق می‌باشد که در این سفر سالک می‌کوشد به کمک خداوند، سیری در اسماء و صفات خداوند نماید.

(فلسفه دوازدهم، دوران متأخر، صفحه‌های ۹۰ و ۹۱)

۱۱۸- گزینه «۴»

(سبا پعفرزاده صابری)

ملاصدرا توانست آنچه را که در باب حقیقت وجود شهود کرده بود با برهان فلسفی هم اثبات و تبیین کند.

تشریح گزینه‌های دیگر:

گزینه «۱»: یادتان باشد در حکمت متعالیه برهان نقش معیار و دلیل را دارد و شهود یا وحی نقش شاهد و مؤید دارند و این حکمت ذاتاً فلسفه است نه عرفان یا کلام.

گزینه «۲»: برخی از اصول فلسفی ملاصدرا کاملاً جدید و برخی ترکیب جدیدی دارند یعنی قبلاً هم مطرح بوده‌اند نه اینکه کاملاً جدید باشند.

گزینه «۳»: جنبه وحدت موجودات در وجود است و از منظر حکمت متعالیه کثرت آن‌ها نیز ناشی از تفاوت در مراتب وجودی است (وجود هم عامل وحدت و هم عامل کثرت است).

(فلسفه دوازدهم، دوران متأخر، صفحه‌های ۹۱ و ۹۴)

۱۱۹- گزینه «۲»

(نیما پواهری)

نظریه اصالت وجود به این معنی است که آنچه واقعیت خارجی را تشکیل می‌دهد و شیء مابه‌ازای آن است وجود است و نه ماهیت. مفهوم اصیل واقعیت اصلی و وجود حقیقی (بالذات) دارد. اما توجه کنید که این نظریه به معنای این نیست که ماهیت یک چیز سراسر ذهنی است و وجود ندارد. بحث اصالت وجود به این معنا نیست که مفهوم اصیل وجود دارد و مفهوم اعتباری یک امر ساختگی و انتزاعی است. تفسیر درست این نظریه این است که وجود حقیقی مربوط به مفهوم اصیل است و مفهوم اعتباری به تبع مفهوم اصیل موجود است و یک چیز مستقل و جدا در خارج نیست. ماهیت به تبع وجود در خارج هست و اصل و حقیقت همان وجود است. بر همین

گزینه «۲»: مربع نوعی شکل است و نسبتشان عموم و خصوص مطلق می‌باشد.

گزینه «۳»: پاره‌خط نمی‌تواند شکل باشد پس نسبتشان تباین می‌باشد.

گزینه «۴»: مربع نوعی کمیت متصل است و نسبتشان عموم و خصوص مطلق می‌باشد.

(منطق، مفوضه ۳ و مضارقات، صفحه‌های ۲۱ تا ۲۳)

۱۲۳- گزینه «۲»

(علیرضا نصیری)

در گزینه دوم، تعریف اولی که برای «فلسفه» ذکر شده است یک تعریف لفظی می‌باشد و معادلی برای کلمه فلسفه ذکر کرده است. بنابراین این گزینه که در آن گفته شده هر دو تعریف مفهومی هستند اشتباه می‌باشد. تعریف دوم یک تعریف مفهومی است.

(منطق، اقسام ۳ و شرایط تعریف، صفحه‌های ۳۰ تا ۳۳)

۱۲۴- گزینه «۴»

(علیرضا نصیری)

تعریفی مانع است که مصادیق بی‌ارتباط با مجهول را دربرنگیرد. تنها موردی که چنین است گزینه چهارم است که مصادیقی که تعریف پوشش می‌دهد جزوی از مصادیق مفهوم مجهول است. این تعریف مانع است ولی جامع نیست.

(منطق، اقسام ۳ و شرایط تعریف، صفحه‌های ۳۵ و ۳۶)

۱۲۵- گزینه «۱»

(علیرضا نصیری)

چون براساس مشاهده موارد متعدد از یک جاندار به انسان حکم تعمیم داده شده است با استقرای تعمیمی مواجه هستیم.

تشریح گزینه‌های دیگر:

گزینه «۲»: این گزینه نیز بیانگر یک استدلال تمثیلی است که در آن ما از تشابه میان علائم دو بیمار، حکم به مشترک بودن بیماری آن‌ها کرده‌ایم.

گزینه «۳»: در این مورد اصلاً تعمیمی صورت نگرفته است و قیید «برخی» نشان می‌دهد که صرفاً همان موارد بررسی شده مدنظر است.

گزینه «۴»: این گزینه در واقع بیانگر یک قیاس است. هم مقدمات کلی هستند و هم نتیجه کلی و همچنین مقدمات از نتیجه پشتیبانی قطعی می‌کنند.

(منطق، اقسام ۳ استرلال استقرایی، صفحه‌های ۴۵ تا ۴۸)

۱۲۶- گزینه «۱»

(علیرضا نصیری)

برای قضایای شخصیه دو حالت موجهه و سالبه قابل فرض است و همچنین می‌توان برای قضایای محصوره چهار حالت فرض کرد؛ موجهه کلیه، موجهه جزئیه، سالبه کلیه و سالبه جزئیه. بنابراین مجموع این دو نوع از قضایا «۶» حالت خواهد داشت (رد گزینه‌های ۲ و ۴). کمیت در قضایای محصوره توسط سور آن‌ها مشخص می‌شود؛ کمیت قضیه‌هایی با سور «بعضی» جزئی

مینا بهترین تمثیلی که می‌توان برای این نظریه آورد این است که وجود همچون جسم و ماهیت همچون سایه آن است. نمی‌توان گفت سایه وجود ندارد و سراسر یک چیز ذهنی و انتزاعی است. سایه هست اما به تبع جسم است و وجود جدا و مستقل از جسم ندارد. وجود حقیقی همان وجود جسم است و همان است که سایه را ایجاد می‌کند. ملاصدرا خود می‌نویسد: «آنه [= الوجود] الأصل الثابت فی کل موجود، و هو الحقیقه؛ و ماعاده [= الماهیته] کعکس و ظلّ و شیخ» / «همانا آن [= وجود] اصل ثابت در همه موجودات است، و حقیقت آن است؛ و هر چه غیر از آن است [= ماهیت] مانند عکسی، سایه‌ای یا شبجی است.»

(فلسفه دوازدهم، دوران متأخر، صفحه‌های ۹۲ و ۹۳)

۱۲۰- گزینه «۴»

(نیما پواهری)

پیش‌نیاز اصل فلسفی «اصالت وجود» پذیرفتن «مغایرت وجود و ماهیت در ذهن» یا همان «زیادت وجود بر ماهیت در ذهن» است. ما پس از اینکه پذیرفتیم که «وجود» و «ماهیت» دو مفهوم مختلف و متفاوت در ذهن ما هستند، استدلال می‌کنیم که حقیقت و واقعیت خارجی نمی‌تواند مابه‌ازای دو مفهوم مغایر و متفاوت باشد. پس باید یکی از آن‌ها اصیل و دیگری مفهوم اعتباری باشد.

پیش‌نیاز اصل فلسفی «وحدت حقیقت وجود» پذیرفتن «اشتراک مفهوم وجود» است. ما پس از اینکه پذیرفتیم «وجود» مفهوم مشترکی است که از هر موجودی فهمیده می‌شود و به ذهن می‌آید و سپس با فهم اینکه واقعیت خارجی مابه‌ازای مفهوم وجود است و وجود همان امر اصیل است، به این نتیجه می‌رسیم که وجودهای مختلف و انواع و اقسام گوناگون وجود در عالم نداریم و در جهان وحدتی حقیقی حاکم است و اصل و حقیقت هر شیء یکی است.

(فلسفه دوازدهم، دوران متأخر، صفحه‌های ۹۲ تا ۹۵)

منطق

۱۲۱- گزینه «۲»

(مسین آفونری راهنمایی)

در این گزینه فرد مسئول برای عبارت «کشیدن» خطوط تلفن که معنایی التزامی دارد (به معنای وصل کردن تلفن‌ها) صرفاً معنای مطابقی را به کار برده است (تأمین سیم‌های تلفن). بنابراین با مغالطه «توسل به معنای ظاهری» مواجه هستیم.

(منطق، لفظ و معنا، صفحه‌های ۱۴ و ۱۵)

۱۲۲- گزینه «۳»

(مسین آفونری راهنمایی)

بررسی گزینه‌ها:

گزینه «۱»: مربع نوعی لوزی است و نسبتشان عموم و خصوص مطلق می‌باشد.

اقتصاد

۱۳۱- گزینه «۳»

(موردی فنیانی)

الف) در مالیات مستقیم مبلغی به عنوان مالیات دریافت می‌شود ولی در مالیات غیرمستقیم، مالیات به صورت بخشی از قیمت کالا از مشتری گرفته می‌شود.

ب) بررسی گزینه‌ها:

گزینه «۱»: نادرست است: اگر با درآمد حاصل از فروش منابع نفت و گاز، دارایی‌های دیگری خلق نشود و این درآمدها صرف هزینه‌های جاری کشور (نظیر پرداخت دستمزد و ...) شود، در این صورت حتماً نسل‌های بعد، ما را نخواهند بخشید و توسعه پایدار محقق نخواهد شد. (جهت تحقق توسعه پایدار با این درآمدها باید دارایی‌های دیگری که مولد باشند خلق شود).

گزینه «۲»: درست است.

گزینه «۳»: نادرست است؛ دولت سالیانه بخشی از درآمد مورد نیاز خود را نیز از طریق ایجاد بدهی تأمین می‌کند. (دولت نسبت به مردم بدهکار می‌شود).

گزینه «۴»: درست است.

(اقتصاد، نقش دولت در اقتصاد پیوسته، صفحه‌های ۶۱، ۶۳ و ۶۵)

۱۳۲- گزینه «۴»

(سارا شریفی)

الف) برای عبور از مشکلات اقتصادی و آسیب‌هایی که در دوران کنونی، اقتصاد ملی ما را تهدید می‌کند، مقاوم‌سازی اقتصاد و مصونیت بخشی به آن در برابر فشارها و تکان‌های خارجی، ضروری است.

ب) در بخش اقتصادی قانون اساسی، بر آموزه‌هایی همچون: اقتصاد مردمی، نفی سلطه بیگانگان، استقلال اقتصادی، حقوق اقتصادی شهروندان و عدالت اقتصادی تأکید شده است.

(اقتصاد، مقاوم‌سازی اقتصاد، صفحه‌های ۱۱۰ و ۱۱۱)

۱۳۳- گزینه «۱»

(ماتر هسنی)

الف) ابتدا جمعیت بیکار را محاسبه می‌کنیم:

جمعیت زیر ۱۵ سال + جمعیت ۱۵ سال و بالاتر = جمعیت کل

جمعیت زیر ۱۵ سال - جمعیت کل = جمعیت ۱۵ سال و بالاتر ⇒

میلیون نفر $19/5 = 25 - 5/5$ = جمعیت ۱۵ سال و بالاتر

جمعیت غیرفعال + جمعیت فعال = جمعیت ۱۵ سال و بالاتر

جمعیت غیرفعال - جمعیت ۱۵ سال و بالاتر = جمعیت فعال

است و کمیت قضیه‌هایی با سور «هر/هیچ» کلی می‌باشد (رد گزینه‌های ۳ و ۴). اما در قضایای شخصی اساساً چیزی به نام کمیت مطرح نیست (رد گزینه‌های ۲ و ۳).

(منطق، قضیه عملی، صفحه‌های ۵۸ تا ۶۱)

۱۳۷- گزینه «۲»

(فرهار قاسمی نژاد)

«هر الف ب است» صادق است، متضاد آن می‌شود «هیچ الف ب نیست» و کاذب، اگر از یک قضیه کاذب عکس مستوی بسازیم، عکس مستوی ممکن است صادق یا کاذب باشد. (به همین دلیل می‌گوییم که عکس مستوی را باید از یک قضیه صادق ساخت).

(منطق، امکام قضایا، صفحه‌های ۶۴، ۶۷ و ۶۸)

۱۳۸- گزینه «۲»

(فرهار قاسمی نژاد)

از یک قضیه موجبه جزئی کاذب به هیچ وجه نمی‌توان یک عکس مستوی صادق به دست آورد. مثال: بعضی سنگ‌ها گیاه هستند (کاذب) بعضی گیاهان سنگ هستند. (کاذب)

نکته: به قید «هیچ‌گاه» در صورت سؤال دقت کنید. مورد گزینه «۱» همواره عکس مستوی صادق دارد و گزینه‌های «۳» و «۴» گاهی صادق و گاهی کاذب می‌شود، نه اینکه همواره کاذب باشد.

(منطق، امکام قضایا، صفحه‌های ۶۷ تا ۶۹)

۱۳۹- گزینه «۱»

(فرهار قاسمی نژاد)

در شکل اول و دوم اگر حدوسط در هر دو مقدمه علامت مثبت داشته باشد قیاس حتماً نامعتبر خواهد بود.

در شکل سوم و چهارم اگر حدوسط در هر دو مقدمه علامت مثبت داشته باشد، موضوع نتیجه علامت منفی دارد پس نتیجه حتماً جزئی خواهد بود.

(منطق، قیاس اقترانی، صفحه‌های ۷۳ تا ۷۷)

۱۳۰- گزینه «۲»

(علیرضا نصیری)

در قیاس گزینه «۲»، فقط شرط سوم اعتبار قیاس رعایت نشده است. چون علامت «ب» در نتیجه مثبت است اما علامت همین عبارت در مقدمه منفی است.

تشریح گزینه‌های دیگر:

گزینه «۱»: در این قیاس هم شرط دوم اعتبار قیاس (علامت «ب» در هر دو مقدمه منفی است) و هم شرط نتیجه قیاس نقض شده است.

گزینه «۳»: در اینجا هم شرط اول (هر دو مقدمه سالبه است) و هم شرط دوم معتبر بودن قیاس نقض (علامت «ب» در هر دو مقدمه منفی است) شده است.

گزینه «۴»: این گزینه یک قیاس معتبر است و تمام شرایط آن رعایت شده‌اند.

(منطق، قیاس اقترانی، صفحه‌های ۷۷ تا ۷۹)



۱۳۶- گزینه «۳»

(سارا شریفی)

الف) هر کشوری که بتواند کالاها را با هزینه تولید کمتری تولید کند، در تولید آن کالا مزیت مطلق دارد، بنابراین کشور C در تولید جو و کشور A در تولید گندم مزیت مطلق دارند.

ب) کشور B در تولید گندم و جو مزیت مطلق ندارد، اما در کشور خود در تولید گندم نسبت به جو مزیت نسبی دارد. بنابراین باید در تولید گندم متمرکز شود منابع کمیاب خود را بیشتر به تولید گندم، اختصاص دهد و جوی مورد نیاز خود را از کشور C وارد کند.

(اقتصاد، تجارت بین الملل، صفحه‌های ۷۱ و ۷۲)

۱۳۷- گزینه «۲»

(مهری فنیاتی)

حداکثر دریافتی تولیدکننده در قیمت ۴۲۰ تومان

$$= 420 \times 1000 = 420,000 \text{ تومان}$$

حداکثر دریافتی تولیدکننده در قیمت ۴۰۰ تومان

$$= 400 \times 1200 = 480,000 \text{ تومان}$$

حداکثر دریافتی تولیدکننده در قیمت ۳۶۰ تومان

$$= 360 \times 1400 = 504,000 \text{ تومان}$$

حداکثر دریافتی تولیدکننده در قیمت ۳۳۰ تومان

$$= 330 \times 1600 = 528,000 \text{ تومان}$$

حداکثر دریافتی تولیدکننده در قیمت ۳۱۰ تومان

$$= 310 \times 1400 = 434,000 \text{ تومان}$$

بنابراین در سطح قیمت ۳۳۰ تومان، حداکثر دریافتی تولیدکننده برابر با ۵۲۸۰۰۰ تومان خواهد بود و در سطح قیمت ۴۲۰ تومان، دریافتی تولیدکننده به حداقل خواهد رسید.

در سطوح قیمت پایین تر از قیمت تعادلی، مصرف کنندگان به دلیل ارزان بودن کالا، مایل به خرید تعداد واحد بیشتری از کالا هستند. در این حالت در بازار این کالا، کمبود عرضه یا مازاد تقاضا وجود دارد. زیرا به دلیل ارزان بودن کالا، تقاضا برای آن زیاد است. درحالی که تولیدکنندگان برای تولید آن کالا به آن مقدار، انگیزه کافی ندارند؛ در نتیجه تولید و عرضه آن کم می شود. در صورت ادامه این روند، گروهی از مصرف کنندگان موفق به خرید کالای مورد نیاز خود نخواهند شد.

(اقتصاد، بازار پیست و چگونه عمل می کند، صفحه‌های ۵۰ تا ۵۳)

$$\Rightarrow \text{میلیون نفر } 16 = 19/5 - 3/5 = \text{جمعیت فعال}$$

$$\text{جمعیت شاغل} + \text{جمعیت بیکار} = \text{جمعیت فعال}$$

$$\Rightarrow \text{جمعیت شاغل} - \text{جمعیت فعال} = \text{جمعیت بیکار}$$

$$\text{میلیون نفر } 4 = 16 - 12 = \text{جمعیت بیکار}$$

حال جمعیت بیکار را بر جمعیت کل کشور تقسیم کرده و درصد می گیریم:

$$\text{درصد } 16 = \frac{4}{25} \times 100$$

(ب)

$$100 \times \frac{\text{جمعیت بیکار ۱۵ ساله و بیشتر}}{\text{جمعیت فعال ۱۵ ساله و بیشتر}} = \text{نرخ بیکاری}$$

$$\text{درصد } 25 = \frac{4}{16} \times 100 = \text{نرخ بیکاری}$$

(اقتصاد، رکود، بیکاری و فقر، صفحه‌های ۸۵ و ۸۶)

۱۳۴- گزینه «۴»

(سارا شریفی)

«امید به زندگی در بدو تولد» در نروژ: ۸۲/۳ سال

«میانگین سال‌های تحصیلی» در سوئیس: ۱۳/۴ سال

«درآمد ناخالص ملی سرانه» در ایرلند: ۵۵/۶۶۰ به دلار PPP

(اقتصاد، رشد و پیشرفت اقتصادی، صفحه ۱۲۵)

۱۳۵- گزینه «۳»

(مانده حسینی)

$$\text{درآمد سالانه بنگاه} = 370 \times 14,000,000$$

$$= 5,180,000,000 \text{ ریال} = 5,180 \text{ میلیون ریال}$$

$$= 70,000,000 \times 12 = \text{اجاره‌بهای سالانه کارگاه تولیدی}$$

$$= 840,000,000 \text{ ریال} = 840 \text{ میلیون ریال}$$

$$= 25,000,000 \times 9 \times 12 = \text{حقوق سالانه همه کارمندان}$$

$$= 3,780,000,000 \text{ ریال} = 3,780 \text{ میلیون ریال}$$

$$\text{میلیون ریال } 168 = 840 \times \frac{20}{100} = \text{هزینه استهلاک سالانه}$$

$$= 168 + 3,780 + 840 = \text{مجموع هزینه‌های سالانه بنگاه}$$

$$= 4,968 \text{ میلیون ریال}$$

چون میزان درآمد بیشتر از هزینه‌های تولید است، بنابراین بنگاه اقتصادی از فعالیت خود سود کرده است.

$$\text{میلیون ریال } 212 = 5,180 - 4,968 = \text{سود (منفعت) سالانه بنگاه}$$

(اقتصاد، کسب و کار و کارآفرینی، صفحه‌های ۸ و ۹)



۱۳۸- گزینه ۱»

(مارج از کشور، ۹۹)

= تورم در سال دوم (افزایش قیمت‌ها در سال دوم)
تولید در سال دوم به قیمت پایه - تولید در سال دوم به قیمت جاری
هزار میلیارد ریال $50 = 1650 - 1700 =$
= تورم در سال سوم (افزایش قیمت‌ها در سال سوم)
تولید در سال سوم به قیمت پایه - تولید در سال سوم به قیمت جاری
هزار میلیارد ریال $165 = 1710 - 1875 =$
تولید در سال پایه - تولید در سال دوم به قیمت پایه = افزایش مقدار تولید در سال دوم
هزار میلیارد ریال $150 = 1500 - 1650 =$
تولید در سال پایه - تولید در سال سوم به قیمت پایه = افزایش مقدار تولید در سال سوم
هزار میلیارد ریال $210 = 1500 - 1710 =$
افزایش قیمت‌ها در سال دوم و سوم همان اعداد مربوط به پدیده تورم در این سال‌هاست که در قسمت اول محاسبه شدند.
(اقتصاد، رشد و پیشرفت اقتصادی، صفحه‌های ۱۲۱ و ۱۲۲)

۱۳۹- گزینه ۳»

(مانده حسنی)

«آتش‌سوزی درختان در جنگل مورد بهره‌برداری» ← کم شدن منابع تولید
← انتقال نمودار از منحنی مرز امکانات تولید شماره (۱) به منحنی مرز امکانات تولید شماره (۲)
«افزایش تعداد مشتریان صندلی» ← انتقال روی منحنی مرز امکانات تولید از نقطه (ج) به نقطه (الف)
هر نقطه در زیر منحنی مرز امکانات تولید، نشان‌دهنده این است که بنگاه از بیشترین منابع استفاده نکرده است و تولید ناکاراست. وقتی تولید ناکارا باشد، این امکان وجود دارد که حداقل بیش از یک کالا تولید شود، بدون آنکه از تولید کالاهای دیگر کاسته شود.
(اقتصاد، مرز امکانات تولید، صفحه‌های ۳۷ تا ۴۲)

۱۴۰- گزینه ۲»

(مانده حسنی)

تشریح موارد نادرست:

الف) دولت با تعریف و اجرای حقوق مالکیت، امنیت خرید و فروش و مبادلات را بهبود می‌بخشد.
ب) عبارت «حمایت از حقوق مالکیت و اجرای قراردادها» به وظیفه دولت تحت عنوان «بهبود عملکرد بازار» اشاره دارد.
ج) گاهی دولت‌ها در جهت گسترش روابط اقتصادیشان با برخی کشورها پیمان‌های تجاری وضع می‌کنند و تعرفه‌ها را کاهش می‌دهند.
(اقتصاد، ترکیبی، صفحه‌های ۵۸، ۵۹ و ۷۴)

۱۴۱- گزینه ۲»

(معدی فیثائی)

الف) می‌توان تولید ناخالص داخلی (GDP) یا درآمد سرانه کشورها را معیاری برای رتبه‌بندی آن‌ها از نظر فقر، در نظر گرفت.
ب) قسمت «ب» در گزینه‌های «۱» و «۲» نادرست است.
در بازار کالاها و خدمات، خانوارها خریدار و بنگاه‌ها فروشنده‌اند.
تبادل عوامل تولید (زمین، نیروی کار، سرمایه و کارآفرینی) در بازار عوامل تولید نشان داده می‌شود.

(اقتصاد، ترکیبی، صفحه‌های ۴۸، ۴۹ و ۸۹)

۱۴۲- گزینه ۳»

(نسرین پعفری)

الف) برای محاسبه مجموع مالیاتی که به‌دست دولت می‌رسد یا همان مجموع مالیات بر ارزش‌افزوده جمع‌آوری شده، کافی است میزان مالیات جمع‌آوری شده توسط فروشنده در مرحله آخر را به‌دست آورده:
مالیات جمع‌آوری شده توسط فروشنده در مرحله چهارم
واحد پولی $2000 = 20000 \times \frac{10}{100} =$

ب)

اعتبار مالیات بر ارزش افزوده‌هایی که در مرحله قبل پرداخت شده مالیات بر ارزش افزوده جمع‌آوری شده توسط فروشنده در مرحله قبل =
اعتبار مالیات بر ارزش افزوده‌هایی که در مرحله قبل پرداخت شده
واحد پولی $1800 = 18000 \times \frac{10}{100} =$
= قیمت کالا با احتساب مالیات بر ارزش افزوده
نرخ مالیات بر ارزش افزوده \times قیمت کالا + قیمت کالا
قیمت فروش با احتساب مالیات بر ارزش افزوده در مرحله سوم
واحد پولی $19800 = 18000 + (18000 \times \frac{10}{100}) =$

(اقتصاد، نقش دولت در اقتصاد چیست؟، صفحه ۶۳)

۱۴۳- گزینه ۴»

(نسرین پعفری)

الف)

= تولید واقعی در سال ۲۰۲۱
قیمت B در $2020 \times$ تولید B در سال ۲۰۲۱ + (قیمت A در $2020 \times$ تولید A در سال ۲۰۲۱)
دلار $65000 = (40 \times 1000) + (50 \times 500) \Rightarrow$
ب)
دلار $50000 = (30 \times 1000) + (40 \times 500) =$ تولید اسمی در سال ۲۰۲۰
دلار $110000 = (40 \times 2000) + (50 \times 600) =$ تولید اسمی در سال ۲۰۲۱



ب) در نقطه D، فرد کل بودجه خود را به خرید رب گوجه‌فرنگی اختصاص می‌دهد، حال اگر فرد تصمیم بگیرد مقداری از کالای کنسرو ذرت نیز خریداری کند به نقطه C منتقل می‌شود در نقطه C میزان خرید از کالای رب گوجه‌فرنگی کاهش و میزان خرید از کنسرو ذرت افزایش می‌یابد. با توجه به میزان بودجه فرد، می‌توان میزان خرید از کالای رب گوجه‌فرنگی در نقطه C را محاسبه کرد:

$$(2000 \times 1000) + (1600 \times X) = 4,000,000$$

$$2,000,000 + 1600X = 4,000,000 \Rightarrow 1600X = 2,000,000$$

$$\Rightarrow C \text{ تعداد قوطی رب گوجه‌فرنگی خریداری شده در نقطه } C$$

$$= X = \frac{2,000,000}{1600} = 1250$$

هزینه فرصت انتقال از نقطه D به نقطه C میزان کالای رب گوجه‌فرنگی است که از خرید آن صرف نظر شده است. در نتیجه خواهیم داشت:

$$= (\text{هزینه فرصت انتقال از نقطه } D \text{ به نقطه } C \text{ به نقطه } C \text{ مقدار خرید رب گوجه‌فرنگی در نقطه } D - \text{مقدار خرید رب گوجه‌فرنگی در نقطه } C)$$

$$= 2500 - 1250 = 1250$$

(اقتصاد، ترکیبی، صفحه‌های ۲۸، ۳۸ و ۳۹)

۱۴۴- گزینه «۴»

(موردی ضیائی)

الف) با محاسبه نسبت سهم دهک دهم به دهک اول شاخص وضعیت توزیع درآمد به دست می‌آید؛ بنابراین داریم:

$$A \text{ دهک دهم} = \frac{28}{4} = 7 \text{ وضعیت توزیع درآمد در کشور } A$$

$$B \text{ دهک دهم} = \frac{24}{3} = 8 \text{ وضعیت توزیع درآمد در کشور } B$$

هرچه شاخص دهک‌ها عدد کوچکتری را نشان دهد، وضعیت توزیع درآمد در آن کشور عادلانه‌تر خواهد بود؛ لذا توزیع درآمد در کشور A عادلانه‌تر است.

ب)

نسبت ۱۰ درصد بالا به ۴۰ درصد پایین در کشور A:

$$= \frac{28}{4+5+5+6} = \frac{28}{20} = 1/4$$

نسبت ۲۰ درصد بالا به ۲۰ درصد پایین در کشور B:

$$= \frac{45}{9} = 5$$

ج) بیست درصد پردرآمد کشور A، ۴۰ درصد (۲۸ + ۱۲ = ۴۰) از درآمد ملی و بیست درصد پردرآمد کشور B، ۴۵ درصد (۲۴ + ۲۱ = ۴۵) از درآمد ملی کشور خود را در اختیار دارند. برای محاسبه سهم هر کدام از درآمد ملی داریم:

$$100 \times \frac{\text{تولید سال } 2020 - \text{تولید اسمی } 2021}{\text{تولید سال } 2020} = \text{نرخ رشد تولید اسمی } 2021$$

$$= \frac{110,000 - 50,000}{50,000} \times 100 = 120 \text{ درصد}$$

(اقتصاد، رشد و پیشرفت اقتصادی، صفحه‌های ۱۲۱ و ۱۲۲)

۱۴۴- گزینه «۳»

(سارا شریفی)

الف) منابع طبیعی، سرمایه مالی، نیروی انسانی، سرمایه فیزیکی
ب) - کالاهای جانشین کالاهایی هستند که در استفاده یا مصرف جایگزین یکدیگر می‌شوند. در زمانی که قیمت یک کالا افزایش می‌یابد، تقاضا برای آن کاهش و تقاضا برای کالای جانشین افزایش می‌یابد. برعکس زمانی که قیمت یک کالا کاهش می‌یابد، تقاضا برای آن افزایش و تقاضا برای کالای جانشین کاهش می‌یابد. کالاهای جانشین مانند: گوشت سفید و قرمز - کالاهای مکمل کالاهایی هستند که به صورت تکمیلی و با هم مصرف می‌شوند. مثل: قند و چای، اتومبیل و بنزین، مسواک و خمیردندان و ... افزایش قیمت یکی از کالاهای مکمل باعث کاهش در میزان تقاضا برای کالاهای دیگر خواهد شد و برعکس.

ج) بیکاری ساختاری: بیکاری‌ای که ناشی از عدم تطبیق بین افراد جویای کار و انواع شغل‌های موجود به دلایلی از جمله عدم تطابق مهارت‌هاست. مثلاً نیروی کار ساده در اقتصاد وجود دارد؛ ولی نیروی کار متخصص مورد نیاز است.

د) عملکرد بانک‌ها

ه) رکود اقتصادی که سطح تولید کاهش و بیکاری افزایش می‌یابد.

(اقتصاد، ترکیبی، صفحه‌های ۲۶، ۲۷، ۵۱، ۸۷، ۹۸ و ۱۰۳)

۱۴۵- گزینه «۲»

الف)

بودجه کل =

(قیمت هر قوطی رب گوجه‌فرنگی X مقدار تولید) + (قیمت هر قوطی کنسرو ذرت X مقدار تولید)
اگر فرد تمامی بودجه خود را به خرید ذرت اختصاص دهد، می‌تواند ۲۰۰۰ قوطی کنسرو ذرت خریداری کند، در نتیجه خواهیم داشت:

$$2000 \times 2000 = 4,000,000 \text{ تومان بودجه کل}$$

حال اگر فرد تمامی بودجه خود را به خرید رب گوجه‌فرنگی اختصاص دهد، می‌تواند ۲۵۰۰ قوطی رب گوجه‌فرنگی خریداری کند، در نتیجه خواهیم داشت:

$$2500 \times P = 4,000,000$$

$$\Rightarrow \text{تومان } 1600 = \frac{4,000,000}{2500} = \text{قیمت هر قوطی رب گوجه‌فرنگی}$$



سهم بیست درصد پردرآمد کشور A از درآمد ملی

$$= ۲,۶۰۰ \times \frac{۴۰}{۱۰۰} = ۱,۰۴۰ \text{ میلیون دلار}$$

سهم بیست درصد پردرآمد کشور B از درآمد ملی

$$= ۲,۴۰۰ \times \frac{۴۵}{۱۰۰} = ۱,۰۸۰ \text{ میلیون دلار}$$

چنانچه مشاهده می‌کنید بیست درصد پردرآمد کشور B درآمد بیشتری را در اختیار دارند.

(اقتصاد، رشد و پیشرفت اقتصادی، صفحه‌های ۱۲۳ و ۱۲۴)

۱۴۷- گزینه «۴»

(کتاب آبی)

الف) «مالیات بر ارزش افزوده»، با ایجاد شفافیت، فرار مالیاتی را کاهش می‌دهد.

ب) «تعرفه‌های گمرکی» تابع سیاست‌های کلان بازرگانی و شرایط اقتصادی کشورها هستند.

ج) «مالیات بر مصرف» نهایتاً به وسیله مصرف‌کننده نهایی پرداخت می‌شود.

د) اساس و مبنای «مالیات بر دارایی» ثروت مؤذی است.

(اقتصاد، نقش دولت در اقتصاد چیست؟، صفحه‌های ۶۱ تا ۶۳)

۱۴۸- گزینه «۴»

(مدری ضیائی)

$$100 \times \frac{\text{سطح عمومی قیمت‌ها در ابتدای سال} - \text{سطح عمومی قیمت‌ها در انتهای سال}}{\text{سطح عمومی قیمت‌ها در ابتدای سال}} = \text{تورم}$$

$$\text{درصد } B = \frac{۶۲,۴۰۰,۰۰۰ - ۵۲,۰۰۰,۰۰۰}{۵۲,۰۰۰,۰۰۰} \times 100 = ۲۰$$

$$\text{درصد } A = ۲۰ \times ۲ = ۴۰ = \text{دو برابر } B = \text{تورم کشور } A$$

$$\text{تورم کشور } A = \frac{۴۰}{۱۰۰} = \frac{۲۸,۵۰۰,۰۰۰ - \text{سطح عمومی قیمت‌ها در انتهای سال}}{۲۸,۵۰۰,۰۰۰}$$

$$۰ = \frac{۲۸,۵۰۰,۰۰۰ - \text{سطح عمومی قیمت‌ها در انتهای سال}}{۲۸,۵۰۰,۰۰۰} \times ۴۰$$

$$۰ = ۱۱,۴۰۰,۰۰۰ + ۲۸,۵۰۰,۰۰۰ = \text{سطح عمومی قیمت‌ها در انتهای سال}$$

$$\text{درصد } C = \frac{۳}{۴} \times ۴۰ = ۳۰ = \text{تورم کشور } C = \frac{۳}{۴} \times A = \text{تورم کشور } C$$

$$\text{کشور } C = \frac{۳۰}{۱۰۰} = \frac{۱۰۴,۰۰۰,۰۰۰ - \text{سطح عمومی قیمت‌ها در ابتدای سال}}{\text{سطح عمومی قیمت‌ها در انتهای سال}}$$

$$\Rightarrow ۰ = \frac{۱۰۴,۰۰۰,۰۰۰}{۱۰۰} - \text{سطح عمومی قیمت‌ها در ابتدای سال}$$

$$= ۱۰۴,۰۰۰,۰۰۰ - \text{سطح عمومی قیمت‌ها در ابتدای سال}$$

$$۱/۳۰ = \text{سطح عمومی قیمت‌ها در ابتدای سال}$$

$$\text{کشور } C = \frac{۱۰۴,۰۰۰,۰۰۰}{۱/۳۰} = ۸۰,۰۰۰,۰۰۰$$

(اقتصاد، تورم و کاهش قدرت خرید، صفحه ۱۰۱)

۱۴۹- گزینه «۲»

(کتاب آبی)

اشتباهات رایج در تصمیم‌گیری (عوامل رفتارهای غیرمنطقی)

۱- اثرگذاری حقه‌های فروش بر تصمیم‌گیری‌ها: ترجیح دادن کالایی ۱۶۰ هزار تومانی که ۵۰ درصد تخفیف دارد بر کالایی با قیمت ۸۰ هزار تومان - خرید صرفاً به دلیل حراج یا فروش ویژه

۲- توجه به هزینه‌های در رفته: خوردن کامل غذایی که سفارش داده‌اید ولی آن را دوست ندارید، صرفاً به دلیل پول پرداخت شده بابت آن غذا - رفتن به کلاس بی‌کیفیت، صرفاً به دلیل پرداخت کامل شهریه آن

۳- بی‌صبری زیاد: سراغ کارهای کم‌ارزش‌تری رفتن، به جای صبر در تحصیل و یادگیری و بهره‌مندی از منافع آتی - برای تأمین هزینه‌های مصرف فعلی، زیر بار سنگین انواع بدهی‌ها رفتن

۴- اعتماد به نفس بیش از حد یا خودرأی بودن: خوش‌بینی زیاد درباره درآمد آینده و پس‌انداز کمتر برای نیازهای آتی - سرمایه‌گذاری در زمینه‌های پرخطر، بدون آمادگی لازم

۵- چسبیدن به وضعیت فعلی: چسبیدن به وضعیت فعلی و پرهیز از بررسی گزینه‌های جدید با رویکرد منطقی هزینه - فایده

(اقتصاد، اصول انتخاب درست، صفحه‌های ۳۱ و ۳۲)

۱۵۰- گزینه «۴»

(کتاب آبی)

$$\text{تولید ناخالص داخلی} = \frac{\text{تولید ناخالص داخلی سرانه}}{\text{جمعیت کشور}}$$

$$\Rightarrow ۵,۶۳۰ = \frac{\text{تولید ناخالص داخلی}}{۵۰}$$

$$\Rightarrow \text{تولید ناخالص داخلی} = ۲۸۱,۵۰۰ = \text{میلیون ریال}$$

$$۷ = \text{ارزش ماشین‌آلات}$$

$$\text{میلیون ریال} = ۷۵۰۰ \times ۱ = ۷,۵۰۰ = \text{ارزش پوشاک}$$

$$\text{میلیون ریال} = ۲۵۰ \times ۶۰ = ۱۵,۰۰۰ = \text{ارزش مواد غذایی}$$

$$\text{میلیون ریال} = \frac{۳}{۵} \times ۱۵,۰۰۰ = ۹,۰۰۰ = \text{ارزش خدمات ارائه شده}$$

$$۲۸۱,۵۰۰ = ۷ + ۷,۵۰۰ + ۱۵,۰۰۰ + ۹,۰۰۰ = \text{تولید ناخالص داخلی}$$

$$\Rightarrow \text{میلیون ریال} = ۲۵۰,۰۰۰ = \text{ارزش ماشین‌آلات}$$

$$\text{ارزش هر دستگاه} \times \text{تعداد دستگاه ماشین‌آلات تولیدی} = \text{ارزش ماشین‌آلات}$$

$$۲۵۰,۰۰۰ = x \times ۱۰۰ \Rightarrow x = ۲,۵۰۰ = \text{دستگاه}$$

(اقتصاد، رشد و پیشرفت اقتصادی، صفحه‌های ۱۱۹ و ۱۲۰)

پاسخ تشریحی آزمون دانش شناختی ۱ اردیبهشت ۱۴۰۲

دانش آموز عزیز!

اگر در آزمون‌های قبلی به سوالات آمادگی شناختی پاسخ داده‌اید از وضعیت پایه آمادگی شناختی خود بر اساس کارنامه آگاهی دارید. در این آزمون برنامه‌های حمایتی ما برای تقویت سازه‌های شناختی ادامه می‌یابد. این برنامه ارائه راهکارهای هفتگی و پایش مداوم دانش شناختی است. لطفاً برای سنجش آگاهی خود به سوالات پاسخ دهید و برای اطمینان از ماهیت راهبردهای آموزشی مورد سوال، پاسخ نامه‌های تشریحی را مطالعه فرمائید.

۲۶۱. کدام مورد برای مطالعه متون درسی مفید است؟

۱. سوال از خود در مورد میزان یادگیری
۲. سوال از خود در مورد روش یادگیری
۳. بررسی دلایل اشتباهات و خطاها
۴. همه موارد

پاسخ تشریحی: پاسخ ۴ صحیح است. مطالعه صرفاً روخوانی و تکرار مطالب نیست. روش صحیح مطالعه این است که بعد از خواندن مطالب، خودارزیابی داشته باشید تا میزان یادگیری خود را متوجه شوید، همچنین دلایل اشتباهات و روش یادگیری خود را بررسی کنید تا با بینش در مورد خود، بتوانید برای مطالعه‌ی مباحث بعدی تصمیم‌گیری و برنامه‌ریزی صحیحی داشته باشید.

۲۶۲. کدام مورد در خصوص بازبینی سوالات آزمون و یا ارزیابی صحیح است؟

۱. موجب آگاهی از نقاط قوت و ضعف می‌شود.
۲. موجب اثربخشی مطالعه بعدی می‌شود.
۳. هیچکدام
۴. هر دو

پاسخ تشریحی: پاسخ ۴ صحیح است. بازبینی سوالات آزمون، موجب آگاهی از نقاط قوت و ضعف می‌شود. بررسی این موضوع که بر کدام بخش از مطالب تسلط دارید و در چه مباحثی نیاز دارید خودتان را تقویت کنید، باعث هدفمند شدن مطالعه شما برای مطالعه دوباره آن مباحث می‌شود.

۲۶۳. کدام مورد در ارزیابی‌های آزمایشی اهمیت بیشتری دارد؟

۱. نمره نهایی آزمون
۲. نمره تراز
۳. پاسخ‌های ارائه شده به هر سوال
۴. میانگین درصدها

پاسخ تشریحی: پاسخ ۳ صحیح است. در ارزیابی‌های آزمایشی دریافت نمره نهایی بدون بررسی تک‌تک پاسخ‌های ارائه شده به سوالات، کمکی به آگاهی از تسلط شما بر مباحث و پیشرفت‌تان در آزمون‌های آینده نمی‌کند. مهم‌ترین بخش بعد از پاسخ دادن به سوالات، بررسی پاسخنامه تشریحی سوالاتی است که به آن‌ها پاسخ درست و یا غلط داده‌اید. زیرا فقط در این صورت است که متوجه نقاط قوت و ضعف خود می‌شوید و می‌توانید برنامه‌ریزی کنید که چه مباحثی را نیاز دارید مجدداً مطالعه کنید و در چه قسمت‌هایی مسلط هستید.

۲۶۴. کدام مورد برای حل مساله مفید است؟

۱. شکاندن مساله به اجزاء کوچکتر
۲. در نظر گرفتن قوانین حاکم بر مساله
۳. ارزیابی راه حل‌های ممکن
۴. همه موارد

پاسخ تشریحی: پاسخ ۴ صحیح است. حل مسئله گام‌هایی دارد و درست‌ترین راه برای مدیریت آن، تقسیم مسئله به اجزای مختلف، در نظر گرفتن قوانین حاکم بر مساله و بر اساس آن، مشخص کردن تمام راه‌حل‌های ممکن، ارزیابی آن‌ها و در نهایت انتخاب بهترین راه‌حل است. بدون این مراحل، دم‌دست‌ترین راه بدون در نظر گرفتن ارزش آن انتخاب خواهد شد.

۲۶۵. کدام یک از موارد زیر پس از تصمیم‌گیری مفید است؟

۱. چرا من این گزینه را انتخاب کردم؟
۲. چگونه می‌توانم رویکرد خود را برای انتخاب بعدی بهبود دهم؟
۳. چرا من اشتباه کردم؟
۴. مورد ۱ و ۲

پاسخ تشریحی: پاسخ ۴ صحیح است. ارزیابی پیامدهای تصمیمی که گرفته شده است، اهمیت زیادی دارد. با ارزیابی دلیل انتخاب خود، می‌توانید برای انتخاب‌های بهتر آینده تصمیم‌گیری کنید.

۲۶۶. کدام مورد برای استفاده از شکل در تصمیم‌گیری درست است؟

۱. موجب سازماندهی افکار مختلف می‌شود.
۲. امکان برقراری ارتباط بین گزینه‌ها را راحت‌تر می‌کند.
۳. همه گزینه‌ها برای انتخاب پیش رو قرار می‌دهد.
۴. همه موارد

پاسخ تشریحی: پاسخ ۴ صحیح است. استفاده از شکل به عینی کردن افکار و در نتیجه دیدن تمام گزینه‌های ممکن و سازماندهی بهتر کمک می‌کند. همچنین تصاویر گزینه‌های مختلف امکان متوجه شدن ارتباط بین آن‌ها را راحت‌تر می‌کند.

۲۶۷. کدام مورد برای حل یک مساله را مناسب‌تر می‌دانید؟

۱. آگاهی از راه‌حل‌های مختلف
۲. آگاهی از سریع‌ترین راه‌حل‌ها
۳. آگاهی از دقیق‌ترین راه‌حل‌های خود
۴. آگاهی از یک راه‌حل مطلوب خودمان

پاسخ تشریحی: پاسخ ۱ صحیح است. مناسب‌ترین راه برای حل یک مسئله، آگاهی از راه‌حل‌های مختلف بجای استفاده از اولین و سریع‌ترین راه‌حلی است که به ذهنمان می‌رسد. بررسی و ارزیابی جنبه‌های مختلف چند راه‌حل منجر به تصمیم‌گیری بهتر و انتخاب مناسب‌ترین راه‌حل ممکن می‌شود.

۲۶۸. کدام مورد در خصوص یادگیری با مشارکت دیگران درست است؟

۱. موجب آگاهی از رویکردهای مختلف می‌شود.
۲. مطالب بهتر یاد گرفته می‌شود.
۳. موجب حواس پرتی می‌شود.
۴. مورد ۱ و ۲

پاسخ تشریحی: پاسخ ۴ صحیح است. یادگیری مشارکتی باعث می‌شود تا مبحث مورد نظر را از دیدگاه‌های مختلف ببینید در نتیجه موجب آگاهی از رویکردهای مختلف می‌شود. همچنین با استفاده از بارش فکری گروهی، راه‌حل را پیدا کنید که این نوع یادگیری اکتشافی و بیان مطالب از زبان دیگران، منجر به یادگیری و تثبیت بهتر اطلاعات می‌شود.

۲۶۹. کدام مورد در خصوص توانایی شناختی ما صحیح است؟

۱. می‌تواند تغییر کند.
۲. تغییر ناپذیر است.
۳. هر دو مورد
۴. نمی‌دانم

پاسخ تشریحی: پاسخ ۱ صحیح است. توانایی شناختی ما یک امر ذاتی و ثابت نیست و تقویت‌پذیر است. با کمک تمرینات هدفمند شناختی می‌توان آن‌ها را ارتقا داد. این تقویت با دو رویکرد توسعه توانایی‌های شناختی با برنامه‌های هدفمند تقویتی و یا یادگیری مدیریت منابع شناختی موجود صورت می‌گیرد. آزمون‌های دانش شناختی رویکرد دوم را دنبال می‌کنند. دسترسی به برنامه‌های هدفمند تقویتی در پروفایل کانون شما قرار داده شده است.