



آزمون ۱ اردیبهشت ماه ۱۴۰۲

دفترچه‌ی اجباری گروه آزمایشی هنر

شماره‌ی داوطلبی:	نام و نام‌خانوادگی داوطلب:
مدت پاسخ‌گویی: ۱۳۵ دقیقه	تعداد سؤال: ۱۲۰ سؤال

عنوان مواد امتحانی گروه آزمایشی هنر، تعداد و شماره‌ی سؤالات

ردیف	مواد امتحانی	تعداد سؤال	از شماره	تا شماره	مدت پاسخ‌گویی
۱	درک عمومی هنر	۶۰	۱	۶۰	۶۰ دقیقه
۲	درک عمومی ریاضی و فیزیک	۳۰	۶۱	۹۰	۴۰ دقیقه
۳	خلاقیت تصویری و تجسمی	۳۰	۹۱	۱۲۰	۳۵ دقیقه

گروه تولید آزمون

گروه علمی		
نام درس	مسئولین درس	ویراستاران
درک عمومی هنر	ارغوان عبدالملکی، احمد رضایی، امیرعلی کریمیان	حمیده ترابی، محسن رحمانی، رقیه محبی، محمد قاسمی عطایی
درک عمومی ریاضی و فیزیک	دانیال قزوینیان	سجاد محمدنژاد، محمد قاسمی عطایی
خلاقیت تصویری و تجسمی	رقیه محبی	محمد قاسمی عطایی
گروه مستندسازی		
درک عمومی هنر	فائزه پیریایی، محمد مهدی شاکری، طاهره فیضیان، نوید ایزدگشسب، مهرشاد زیدی	
درک عمومی ریاضی و فیزیک	پویک مقدم، علیرضا زارعی، پرهام طالب خامه، محمد مهدی شاکری، فائزه پیریایی، مهرشاد زیدی	
خلاقیت تصویری و تجسمی	فائزه پیریایی، محمد مهدی شاکری	

طراحان سوال (به ترتیب حروف الفبا)	
درک عمومی هنر	الهام احمدپور، عرفان بیانی، سعید پورمحرم، فرشید حیدری، مینا دامغانیان، رضا رستمی نیا، ارغوان عبدالملکی، محمد قاسمی عطایی، رقیه محبی، مهشید مسیبی، ساناز نامدار، الهه وثوقی
درک عمومی ریاضی و فیزیک	محمدابراهیم اسدی، امین بیات بارونی، الهام خورشیدی، داریوش عابد، دانیال قزوینیان، علیرضا کلاتری، رحمت مشیدی، حسن نساری، مرتضی نوبخت
خلاقیت تصویری و تجسمی	علیرضا آزاد، هادی باقرسامانی، فرشید حیدری، مینا دامغانیان، فرید رزاقی، سهیل رکنی، حامد شیوایی، مهرنوش گلدوست، رقیه محبی، جواد علیمحمدی، شیدا نجفی، محمد رضا یگانه دوست

گروه فنی و تولید	
مدیر گروه هنر	شهره جعفری
مسئول دفترچه و طراحی جلد	رقیه محبی
مستندسازی و مطابقت با مصوبات	مدیر گروه: محیا اصغری - مسئول دفترچه: ندا حبیبی
امور رایانه‌ای و صفحه آرایی	معصومه نوری
ناظر چاپ	سوران نعیمی

بنیاد علمی آموزشی قلمچی (وقف عام)

www.kanoon.ir

دفتر مرکزی: خیابان انقلاب بین صبا و فلسطین پلاک ۹۲۳ - تلفن: ۶۴۶۳ - ۰۲۱ داخلی (۱۱۹۱)

درک عمومی هنر

۶۰ دقیقه

درک عمومی هنر

هنر اژه و یونان- هنر اتروسک و روم- هنر صدر مسیحیت- هنر بیزانس- هنر قرون وسطی- هنر رنسانس- هنر باروک و روکوکو

طراحی صحنه- ادبیات کهن-

پویانمایی- تلویزیون

سازشناسی ایرانی: سازهای مورد استفاده در موسیقی دستگاهی ایران، سازهای مورد استفاده در موسیقی نواحی ایران (هواصداها)

مبانی نظری و ساختاری موسیقی

ایرانی: نغمه و فاصله، مفاهیم بنیادین، شناسخت درآمدهای دستگاه‌ها و آوازها

مواد و مصالح: شیشه

الیاف نساجی- ابزار و اسلوب‌های

هنری: حلال‌ها و رنگ‌برها، حجم‌سازی و ماکت‌سازی

۱- کدام گزینه بیان‌گر ویژگی هنر دوره‌ی باستان در یونان است؟

- ۱) ترسیم تاریخ افسانه‌ای و زندگی روزمره‌ی مردم بر روی سفال‌ها- رواج ساخت تئاتر یا تماشاخانه‌ی سرگشاده
- ۲) تصویرسازی حماسه‌های ایللیاد و ادیسه- سفالینه با تصاویر انسانی و جانوری ساده و به شکل هندسی
- ۳) تندیس‌های جان‌دار، پرچنب و جوش و سرزنده- تأثیرپذیری از سنت تندیس‌سازی مصری
- ۴) قرینه‌سازی ماهرانه و رعایت تعادل در آثار هنری- توجه به واقعیت‌های زندگی انسان‌های عادی در تندیس‌سازی

۲- کدام مجسمه‌ساز معاصر، در تجسم حجم‌های اصلی مثل استوانه، کره و مخروط، سبک «سزان» را در

نقاشی تداعی می‌کند؟

- ۱) هپورث
- ۲) جاکومتی
- ۳) مور
- ۴) برانکوزی

۳- کدام گزینه از ویژگی‌های نقوش تمدن اشکانی است؟

- ۱) قالب اصلی نقوش هندسی و گیاهی، به شکل مربع و دایره است.
- ۲) نقوش انسانی در این تمدن در موقعیت‌های اجتماعی مختلف نمایش داده شده‌اند.
- ۳) نقوش گیاهی را با جزئیات طبیعت‌گرایانه‌ی بیش‌تری طراحی کردند.
- ۴) رایج‌ترین نقش گیاهی درخت سرو، گل دوازده پر و گل نیلوفر آبی است.

۴- در کدام دوره آستین‌های لباس تا حدی بلند بود که روی زمین قرار می‌گرفت و با کمربندی جواهرنشان اندکی پایین‌تر از خط طبیعی کمر

بسته می‌شد؟

- ۱) یونان باستان
- ۲) روم باستان
- ۳) بیزانس
- ۴) گوتیک

۵- کدام گزینه در خصوص کتاب آرای مسیحی نادرست است؟

- ۱) سرچشمه‌ی آن به سنن هنر کلاسیک باز می‌گردد.
- ۲) دارای محتوای روحانی و موضوعات مذهبی است.
- ۳) به سوی واقع‌گرایی میل می‌کند.
- ۴) گاهی به تزئین صرف می‌رسد.

۶- کدام گزینه بیان‌گر ویژگی بناهای ایلامی است؟

- ۱) نقشه‌های چهارگوش و جهت طولی شمال شرقی به جنوب غربی
- ۲) خانه‌های دو طبقه و آرایش ستون‌ها با سرستون‌های پیچک‌دار
- ۳) ساختمان‌هایی با طرح راست‌گوشه و بهره‌گیری از طاق‌های ضربی
- ۴) به کار بردن خشت، پوشش دوپوسته و ستون‌های سنگی

۷- کدام یک از ویژگی‌های معماری رومی، ریشه‌ی شرقی دارد؟

- ۱) ایجاد دیوار با بتن و نماسازی با آجر، گچ و سنگ‌های نازک
- ۲) استفاده از سکوی بلند برای ساخت معابد
- ۳) ساخت تالارهای دراز برای افزایش گنجایش جمعیت در معابد
- ۴) ساخت تاق نصرت‌های یک یا سده‌هانه

۸- ترکیب‌بندی نقوش در کدام دوره تحت تأثیر نظم هندسی معماری این تمدن است؟

- (۱) سلوکیان (۲) هخامنشیان (۳) ساسانیان (۴) اشکانیان

۹- تزئینات به فرم S و C در طراحی پوشاک کدام دوره دیده می‌شود؟

- (۱) گوتیک (۲) رنسانس (۳) باروک (۴) روکوکو

۱۰- کدام مورد، از ویژگی‌های تندیس‌های «دوناتلو» است؟

- (۱) بیان حرکت در پیکره با ترکیب اسلوب هنری رنسانس و منریسم
(۲) نمایش عقاید دینی و مذهبی با تأثیرپذیری از شیوه‌ی میکلا‌نژ
(۳) بازنمایی ارزش‌های هنری رمانتیک به صورت اغراق‌آمیز
(۴) تلفیق اصول هنری کلاسیک و فرهنگ دینی مسیحی

۱۱- کدام مورد از ویژگی‌های مهم طراحی نقوش در سده‌ی هفتم تا پایان سده‌ی نهم هجری است؟

- (۱) طراحی نقوش سنتی همگام با مضامین ادبی و علمی
(۲) روش اجرای آزاد و بدون قرینه‌سازی و تکرار
(۳) رواج نقش گل فرنگ
(۴) تلفیق نقوش ختایی، اسلمی و خط با فشرده‌گی زیاد

۱۲- کدام گزینه از ویژگی‌های نخستین عصر طلایی بیزانس است؟

- (۱) تلفیق هنر یونانی‌رومی و عناصر شرقی- ساخت کلیساهای گنبددار با نقشه‌ی متمرکز
(۲) ساخت کلیساهای چلیپایی یونانی- رواج استفاده از نقش‌مایه‌های اسلامی
(۳) بیان عاطفی، تحرک و پویایی در نقاشی‌ها- رواج نقاشی دیواری و نقاشی روی چوب
(۴) شروع مجدد شمایل‌نگاری- رواج مصورسازی کتاب مقدس

۱۳- در کدام‌یک از سبک‌های معماری قواعد تناسب رعایت نمی‌شد و همه چیز بنا بر احساس هنرمند نمایان می‌گشت؟

- (۱) گوتیک (۲) رمانسک (۳) رنسانس (۴) باروک

۱۴- استفاده از ستون‌های دوتایی ابتکار جدید در معماری دوران باروک را در کدام بنا می‌توان دید؟

- (۱) کاخ لوور (۲) کلیسای سن‌پیر (۳) بیمارستان معصومان (۴) کتابخانه‌ی سورانتیون

۱۵- کدام گزینه، بیان‌گر ویژگی‌های سبک رومانسک است؟

- (۱) استفاده از سنگ و آجر و دیوارهای قطور- ساخت برج‌های بلند کلیسا
(۲) نمایش موجودات به شکل نقش‌های هندسی و تزئینی- نصب شیشه‌های منقوش در پنجره‌ها
(۳) تحول بنیادین در مصورسازی و تذهیب کتب خطی- بهره‌گیری از معماری بیزانس و عناصری از معماری اسلامی
(۴) استفاده از تاق‌های جناغی- استفاده‌ی گسترده از پنجره‌های بلند و متنوع

۱۶- جست‌وجوی بیان عواطف انسانی و تلاش برای واقع‌گرایی را در آثار کدام هنرمند رنسانسی می‌توان دید؟

- (۱) رافائل (۲) فرانچسکا (۳) جوتو (۴) مازاتچو

۱۷- کدام گزینه، در ممانعت از ورود بادهای شدید در معماری یونان، نقش اصلی را ایفا می‌کرد؟

- (۱) استفاده از سقف‌های ستون‌دار (۲) جهت‌گیری بازوهای نمای اصلی در حیاط
(۳) دالان ورودی طولانی و منتهی به حیاط (۴) ایوان مسقف رو به فضای حیاط اصلی

۱۸- در آثار کدام هنرمند فلاندري رنسانس با آثاری سرشار از تخیل روبه‌رو هستیم؟

- (۱) وان‌دایک (۲) گرناولد (۳) دورر (۴) بروگل

۱۹- کدام موتیف در معماری یونانی و رومی مشترک است؟

- (۱) برگ کنگر (۲) لوتوس (۳) طاووس (۴) دلفین

۲۰- تندیس مشهور «عنکبوت بزرگ»، توسط کدام هنرمند ساخته شده و کدام ویژگی آن حائز اهمیت ویژه است؟

- (۱) گایبو- ساخت متحرک (۲) برانکوزی- اغراق در ابعاد و اندازه
(۳) کالدر- ارتباط حجم و فضا (۴) پوسنر- بهره‌گیری از مواد نیمه‌شفاف

۲۱- کدام مورد از ویژگی‌های معماری باروک نیست؟

- (۱) استفاده از بیضی به جای دایره (۲) تأکید بر تزئینات بیرونی
(۳) تأکید بر مرکز ساختمان (۴) توجه به سلیقه‌ی معمار یا سفارش‌دهنده

۲۲- کدام مورد جزء اصول معماری «فرانک لوید رایت» نیست؟

- (۱) استفاده از نمادهای خانگی (۲) کشیدگی عمودی بنا
(۳) همدلی با طبیعت (۴) صداقت نسبت به مصالح

۲۳- کدام گزینه بیان‌گر ویژگی‌های گوتیک شعله‌سان است؟

- (۱) اهمیت تناسبات انسانی، بهره‌گیری از عناصر معماری روم و یونان باستان و اهمیت پرسپکتیو
(۲) درهم‌پیچیدگی تزئینی آرایه‌های توری شکل با الگوی منحنی‌های دوگانه و خطوط پرپیچ و خم
(۳) به خدمت گرفتن عناصر اصلی پیکرتراشی، نقاشی و سایر هنرهای تزئینی برای ایجاد اثری کامل
(۴) بهره‌گیری از خطوط موج و منحنی شکل و تزئینات پیچیده در نماسازی و فضای داخلی

۲۴- پیچ و تاب و چین و شکن لباس‌های دوره‌ی بیزانس، تحت تأثیر کدام تمدن بود؟

- (۱) ایران (۲) بین‌النهرین (۳) روم (۴) مصر

۲۵- نمایش بهتر نقش‌های روی اشیاء و تصویری همچون طراحی محیطی به ترتیب با کدام نوع از نورپردازی حاصل می‌شود؟

- (۱) نورپردازی سایه‌نما - نورپردازی با یک منبع نور (۲) هر دو توسط نورپردازی سایه‌نما
(۳) نورپردازی با یک منبع نور - نورپردازی سایه‌نما (۴) هر دو توسط نورپردازی با دو منبع نور

۲۶- در کدام دوره اسطوره‌گرایی هنر باستانی یونان همراه با جنبه‌های نمایشی و ایجاد حس رنج و همدردی در تماشاگر در موزائیک‌کاری و

نقاشی‌های دیواری مورد توجه قرار گرفت؟

- (۱) صدر مسیحیت (۲) اولین عصر طلایی بیزانس
(۳) دومین عصر طلایی بیزانس (۴) سومین عصر طلایی بیزانس

۲۷- در آثار کدام هنرمند فلاندري ترکیب‌بندی‌های پرتحرک، حرکت‌های نرم و سیال و کاربرد خلاقانه‌ی رنگ را شاهد هستیم؟

- (۱) ورمیر (۲) روبنس (۳) پوسن (۴) رویس‌دال

۲۸- حسین بهزاد، کدام ویژگی را از نقاشی قدیم چینی الهام گرفت؟

- (۱) رعایت نسبی اصول کالبدشناسی (۲) سایه‌پردازی و ریزه‌کاری‌ها
(۳) ارتباط هماهنگ میان انسان و معماری (۴) رنگ‌پردازی تک‌فام

۲۹- ملیله کاری در فلزکاری ایران باستان، در ساخت چه اشیائی کاربرد داشت؟

- (۱) زیورآلات (۲) ضرب سکه (۳) ریتون یا تکوک (۴) لگام اسب

۳۰- در آثار کدام هنرمندان جنبه‌ی تزئینی، تصنعی و خیال‌انگیزی برتری دارد؟

- (۱) دورر و رافائل (۲) واتو و فراگونار (۳) ال گرکو و جوتو (۴) ولاسکوتز و شاردن

خلاقیت نمایشی

۳۱- اولین تعزیه‌نامه ایرانی مربوط به کدام دوران است؟

- (۱) هخامنشی (۲) ساسانی (۳) آل بویه (۴) اشکانی

۳۲- نورپردازی در چهره‌ی روبه‌رو چگونه است؟

- (۱) بالا و پشت سر
(۲) بالا در روبه‌رو و طرفین صحنه
(۳) دو طرف بالای صحنه و پشت سر
(۴) خارج کادر صحنه، دو طرف و پایین

۳۳- در تولید انیمه‌های ژاپنی برای کاهش هزینه‌ها از کدام روش استفاده می‌کنند؟

- (۱) از طرح‌های ساده استفاده کرده و از فرم‌های واقع‌گرایانه پرهیز می‌کنند.
(۲) از هر فریم ۳ بار فیلم‌برداری می‌کنند.

(۳) دیالوگ را حذف و افکت‌های صوتی را جایگزین می‌کنند.

(۴) به جای ۲۴ فریم، از ۱۶ فریم بر ثانیه استفاده می‌کنند.

۳۴- اولین برنامه‌ی مسابقه‌ی تلویزیونی در جهان، چه نام داشت؟

- (۱) حقیقت یا پیامد (۲) هجی کلمات
(۳) شمارش معکوس (۴) چه کسی می‌خواهد میلیونر شود؟

۳۵- کدام گزینه از خصوصیات برهنه‌نمایی نیست؟

- (۱) نمایش دو یا چند رویداد که به‌طور هم‌زمان در مکان‌های مختلف اتفاق می‌افتد.
(۲) نمایش شباهت‌ها و اختلافات بین موضوع‌های متقابل
(۳) حفظ وحدت زمان و مکان واقعی
(۴) سنجش نسبت‌های بزرگ‌تر و کوچک‌تر (غول‌ها و کوتوله‌ها)

۳۶- تدوین بر مبنای موقعیت تصویر را چه می‌نامند؟

- (۱) تدوین حرکت (۲) تدوین استمرار (۳) تدوین موازی (۴) تدوین جهت‌دار

۳۷- کدام پویانمایی نمونه‌ای از پیرنگ بسته است؟

- (۱) سرویس تحویل کیکی (۲) هنر سقوط (۳) ملاقات با خانواده‌ی رابینسون (۴) مولان



هنر در جستجوی کیفیت

۳۸- کدام تکنیک در تصویر زیر وجود دارد؟



نمای ۲

نمای ۱

(۱) برش تطبیقی

(۲) وایپ

(۳) برش پرشی

(۴) درهم برش

۳۹- استفاده‌ی درمان‌گران از عروسک در یونان باستان را می‌توان زیرمجموعه‌ی کدام نقش و اثر عروسک دانست؟

(۱) رمزی- جادویی

(۲) کاربردی

(۳) بازیچه

(۴) نمایشی

۴۰- چراغ آرک در نورپردازی چه کاربردی دارد؟

(۱) ایجاد پرتوی نوری موازی

(۲) ایجاد افه‌ی نور مهتاب

(۳) ساختن نور سرد

(۴) روشن کردن پرده‌های عریض

خلاصیت موسیقی

۴۱- «ماریمبا» جزو کدام دسته از سازهاست؟

(۱) سازهای کوبه‌ای و ایدیفون (Idiophone)

(۲) سازهای زهی و کوردوفون (Chordophone)

(۳) سازهای بادی و آیروفون (Aerophone)

(۴) سازهای کوبه‌ای و ممبرانوفون (Membranophone)

۴۲- کدام ساز در دسته‌ی سازهای هواصدای مطلق جای نمی‌گیرد؟

(۱) دوزله

(۲) گارمون

(۳) نفیر

(۴) هارمونیا

۴۳- داشتن لوله‌ی صوتی مضاعف ویژگی کدام ساز هواصدا است؟

(۱) سرنای کرمانشاه

(۲) سرنای شرق خراسان

(۳) نی‌انبان

(۴) قرینه

۴۴- حدود اجرایی نی لیک تقریباً چند اکتاو است؟

(۱) دو و نیم اکتاو

(۲) یک اکتاو

(۳) سه اکتاو

(۴) یک و نیم اکتاو

۴۵- کدام‌یک از سازهای زیر غیرحرفه‌ای است و بیش‌تر توسط کودکان نواخته می‌شود؟

(۱) نی‌جفتی

(۲) نی‌انبان

(۳) سوتک

(۴) سُرنا

۴۶- گوشه‌های «بیات عجم»، «ماوراءالنهر» و «نفیر» متعلق به کدام دستگاه است؟

(۱) سه‌گاه

(۲) راست‌پنج‌گاه

(۳) چهارگاه

(۴) همایون

۴۷- کدام مایه‌ی ایرانی شاهد و متغیر یکسانی دارد؟

(۱) دشتی

(۲) نوا

(۳) افشاری

(۴) راست‌پنج‌گاه

۴۸- فاصله‌ی دو نت «سل‌کرن» تا «لا» چه فاصله‌ای است و با چه حرفی نمایش داده می‌شود؟

(۱) طنینی - ط

(۲) بیش‌طنینی - ه

(۳) مجنب - م

(۴) بقیه - ب

۴۹- کدام گزاره نادرست است؟

- ۱) بسته‌نگار و کرشمه گوشه‌هایی فاقد مد معین هستند.
- ۲) استفاده از گام‌های بالقوه در موسیقی ایرانی بسیار رایج است.
- ۳) در ردیف موسیقی بر روی نت شاهد بیش از سایر نت‌ها تاکید می‌شود.
- ۴) بستر صوتی شامل همه‌ی نغمه‌های موجود در یک موسیقی می‌شود.

۵۰- ایجاد دو علامت عرضی «سُری» و «گُرُن» از ابتکارات کیست؟

- ۱) علی‌اکبر شهنازی
- ۲) غلام‌حسین مین‌باشیان
- ۳) روح‌الله خالقی
- ۴) علی‌نقی وزیری

خواص مواد

۵۱- وجود کدام ماده هنگام پخت شیشه موجب سبز شدن رنگ آن می‌شود؟

- ۱) پتاس
- ۲) آهن
- ۳) سیلیس
- ۴) آهک

۵۲- کدام چسب ترکیبی از اوره و فرمل است؟

- ۱) فنلی
- ۲) نشاسته‌ای
- ۳) سریشم‌کاریت
- ۴) لاتکس

۵۳- کدام الیاف مصنوعی، از برخی جهات شبیه به پشم طبیعی است؟

- ۱) پلی‌استر
- ۲) آکرلیک
- ۳) پلی‌آمید
- ۴) نایلون

۵۴- مؤثرترین نوع رنگ‌بر کدام مورد است؟

- ۱) آب اکسیژنه
- ۲) اسید کلریدریک
- ۳) اسید استیک
- ۴) آب مقطر

۵۵- برای برطرف کردن لکه‌های صمغی و برطرف کردن آسترهای قلیایی از روی سطح کار، به ترتیب کدام حلال‌ها مورد استفاده قرار

می‌گیرند؟

- ۱) دی‌متیل کتون - تولوئن
- ۲) تولوئن - اسید کلریدریک
- ۳) دی‌متیل کتون - جوهرنمک
- ۴) استون - اسید استیک

۵۶- با افزودن رزین «اوره - فرمالدئید» به پارچه‌های «سلولزی»، کدام ویژگی در آن‌ها ایجاد می‌شود؟

- ۱) درخشندگی
- ۲) ضد آب
- ۳) ضد آتش
- ۴) ضد چروک

۵۷- کدام مورد نوعی از پارچه‌های شطرنجی است که اغلب با طرح‌های مختلف ارائه می‌شود؟

- ۱) دوچین
- ۲) توخ
- ۳) زامنت
- ۴) توئیل

۵۸- نام دیگر کدام شیشه، کوارتز است؟

- ۱) سیلیس
- ۲) مسلح
- ۳) خم
- ۴) لایه‌دار

۵۹- کدام مورد به کاربرد «آشنو» در سفالگری اشاره دارد؟

- ۱) برای جداسازی ناخالصی‌ها مورد استفاده قرار می‌گیرد.
- ۲) حرارت کوره و سوخت آن را تأمین می‌کند.
- ۳) قالب‌گیری را سرعت می‌بخشد.
- ۴) برای ساخت لعاب کاربرد دارد.

۶۰- داخل کدام شیشه شبکه‌ای از سیم‌های فولادی قرار می‌دهند؟

- ۱) بلوک
- ۲) تنیده
- ۳) ضدگلوله
- ۴) مسلح

درک عمومی ریاضی و فیزیک

۴۰ دقیقه

درک عمومی ریاضی و فیزیک

هندسه‌ی فضایی: محاسبه‌ی حجم و مساحت جانبی و مساحت کل، روابط طولی در اجسام، دوران اشکال حول محور، تشابه در فضای سه‌بعدی، اجسام افلاطونی، روابط خط و صفحه در فضا

فیزیک: دما، انرژی گرمایی، گرمایی ویژه، انتقال گرما، تعادل گرمایی

محل انجام محاسبات

۶۱- نیم‌دایره‌ای به قطر ۴ واحد حول قطر آن دوران می‌کند. نسبت عدد سطح جسم دوار به عدد حجم آن کدام است؟

- (۱) $\frac{1}{2}$ (۲) $\frac{2}{3}$ (۳) $\frac{3}{2}$ (۴) ۲

۶۲- نقطه‌ی M به گونه‌ای درون یک مکعب به طول یال ۳ واحد قرار گرفته که از هر رأس مکعب، به یک فاصله است. این فاصله چند واحد است؟

- (۱) ۳ (۲) $\frac{3\sqrt{3}}{2}$ (۳) $\frac{9}{4}$ (۴) $\frac{3}{2}$

۶۳- خمس $\frac{2}{3}$ عددی از دو برابر $\frac{2}{3}$ همان عدد، ۸۲ واحد کم‌تر است. این عدد بر کدام یک از اعداد زیر

بخش‌پذیر نیست؟

- (۱) ۱۱ (۲) ۵ (۳) ۳ (۴) ۲

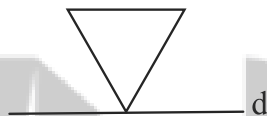
۶۴- مکعب مستطیلی به ابعاد ۳، ۴ و ۵ واحد درون کره‌ای محاط شده است. نسبت سطح کره به مساحت کل مکعب مستطیل کدام است؟

- (۱) $\frac{25\pi}{47}$ (۲) $\frac{5\pi}{12}$ (۳) $\frac{100\pi}{47}$ (۴) $\frac{5\pi}{3}$

۶۵- یک هرم مربع‌القاعده‌ی منتظم در کره‌ای به قطر ۴ واحد محاط شده است. طول هر یال هرم کدام است؟

- (۱) $\frac{4}{3}$ (۲) ۲ (۳) $\frac{4}{3}\sqrt{3}$ (۴) $2\sqrt{2}$

۶۶- مطابق شکل، یک مثلث متساوی‌الاضلاع به ضلع ۲ واحد حول خط d دوران یافته است. حجم حاصل کدام است؟ (خط d موازی ضلع مثلث است.)



- (۱) 2π (۲) 3π (۳) 4π (۴) $\frac{9}{2}\pi$

۶۷- استخر پُر آبی به شکل مکعب مستطیل و به ابعاد ۴، ۱۰ و ۱۲ متر، به دلیل وجود نشتی، در هر ثانیه ۵۰ سانتی‌متر مکعب آب از دست می‌دهد. در کدام روز آب استخر نصف می‌شود؟

- (۱) ۵۴ (۲) ۵۵ (۳) ۵۶ (۴) ۵۷

۶۸- یک ظرف مخروطی به قطر قاعده‌ی ۳۶ و ارتفاع ۴۲ واحد با چند پیمانه‌ی مخروطی به قطر قاعده‌ی ۹ و ارتفاع ۷ واحد، پُر می‌شود؟

- (۱) ۹۶ (۲) ۱۲۰ (۳) ۱۴۴ (۴) ۱۶۸

۶۹- یک مخروط قائم به شعاع قاعده‌ی ۶ و ارتفاع ۸ واحد را با یک صفحه‌ی افقی به فاصله‌ی ۲ واحد از قاعده‌ی آن قطع می‌دهیم. حجم مخروط ناقص باقی‌مانده کدام است؟

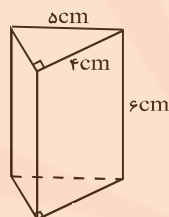
- (۱) 24π (۲) $\frac{81\pi}{2}$ (۳) 72π (۴) $\frac{111}{2}\pi$

تلاشی در مسیر موفقیت

محل انجام محاسبات

۷۰- در یک استوانه به قطر ۲۴ واحد تا ارتفاع ۱۴ واحد آب ریخته شده است. یک گوی فلزی کروی را درون این استوانه قرار می‌دهیم. به طوری که ارتفاع آب در استوانه ۲ واحد افزایش می‌یابد. شعاع گوی کروی کدام است؟ (فرض کنید گوی فلزی به تمامی در آب فرو رفته است).

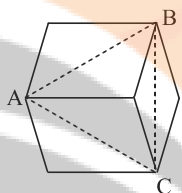
- (۱) $4\sqrt{2}$ (۲) ۶ (۳) ۴ (۴) $2\sqrt{3}$



۷۱- مساحت جانبی منشور قائم شکل مقابل، چند سانتی‌متر مربع است؟

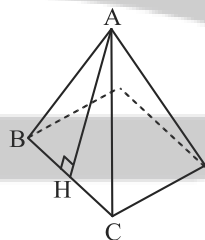
- (۱) ۳۶ (۲) ۵۴ (۳) ۷۲ (۴) ۹۰

۷۲- در مکعب شکل زیر به طول یال ۲ واحد، مساحت مثلث ABC کدام است؟



- (۱) $2\sqrt{3}$ (۲) $\frac{4}{3}\sqrt{2}$ (۳) $\frac{4}{3}\sqrt{3}$ (۴) $\frac{4}{5}\sqrt{3}$

۷۳- حجم هرم منتظم مربع‌القاعده‌ی زیر کدام است؟ ($AH = BC = 2$)



- (۱) $\frac{4}{3}$ (۲) $\frac{4}{3}\sqrt{2}$ (۳) $\frac{4}{3}\sqrt{3}$ (۴) $\frac{8}{3}$

۷۴- در یک هرم مربع‌القاعده‌ی منتظم که طول همه‌ی یال‌های آن با هم برابر باشد، ارتفاع هرم چند برابر یال آن است؟

- (۱) $\frac{\sqrt{3}}{2}$ (۲) $\frac{\sqrt{2}}{2}$ (۳) ۱ (۴) $\sqrt{2}$

۷۵- یک ظرف پر از آب به شکل نیم‌کره با قطر داخلی ۱۲ واحد را در لیوانی استوانه‌ای به قطر داخلی ۲۴ واحد خالی می‌کنیم. ارتفاع آب در لیوان کدام است؟

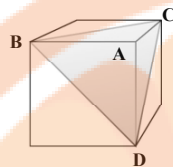
- (۱) $0/15$ (۲) $0/75$ (۳) ۱ (۴) $1/5$

۷۶- مساحت کل یک استوانه با مساحت کره برابر است. اگر شعاع کره، ۴ برابر شعاع قاعده‌ی استوانه باشد، نسبت قطر کره به ارتفاع استوانه کدام است؟

- (۱) $\frac{21}{8}$ (۲) ۴ (۳) $\frac{1}{4}$ (۴) $\frac{8}{21}$

محل انجام محاسبات

۷۷- در مکعب شکل زیر، اگر طول هر یال برابر $6\sqrt{2}$ باشد، آن گاه فاصله‌ی رأس A از صفحه‌ی BCD کدام است؟



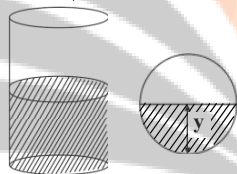
- (۱) $2\sqrt{6}$
 (۲) $4\sqrt{6}$
 (۳) $2\sqrt{3}$
 (۴) $4\sqrt{3}$

۷۸- در داخل یک مکعب به طول یال a، بزرگ‌ترین کره‌ی ممکن، محاط شده است. نسبت سطح کره به سطح کل مکعب کدام است؟

- (۱) $\frac{\pi}{8}$
 (۲) $\frac{\pi}{6}$
 (۳) $\frac{\pi}{4}$
 (۴) $\frac{\pi}{3}$

۷۹- تفاضل دو زاویه‌ی مکمل معادل $\frac{2}{5}$ برابر زاویه‌ی کوچک‌تر است. نسبت متمم زاویه‌ی کوچک‌تر به خود زاویه‌ی کوچک‌تر کدام است؟

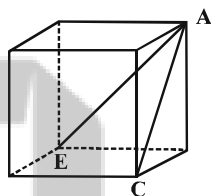
- (۱) $\frac{5}{4}$
 (۲) $\frac{2}{7}$
 (۳) $\frac{5}{8}$
 (۴) $\frac{3}{4}$



۸۰- در ظرفی به شکل استوانه که شعاع قاعده‌ی آن برابر R است، به اندازه‌ی نصف ارتفاع ظرف آب می‌ریزیم. سپس آن را به حالت افقی در می‌آوریم، در این حالت ارتفاع آب در ظرف (y) چند برابر R است؟

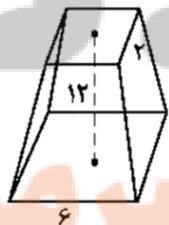
- (۱) $\frac{1}{2}$
 (۲) ۱
 (۳) $\sqrt{2}$
 (۴) $\frac{1}{3}$

۸۱- در شکل زیر، یک مکعب نشان داده شده است. اندازه‌ی زاویه‌ی EAC کدام است؟



- (۱) 60°
 (۲) 45°
 (۳) 30°
 (۴) 21°

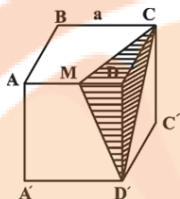
۸۲- اندازه‌ی ارتفاع هرم ناقصی ۱۲ واحد و اندازه‌ی ضلع مربع قاعده‌ی پایین و بالا به ترتیب ۶ و ۲ واحد است. حجم هرم ناقص، کدام است؟



- (۱) ۲۱۶
 (۲) ۲۰۸
 (۳) ۲۰۰
 (۴) ۱۹۲

محل انجام محاسبات

۸۳- از قالب پنیر مکعبی شکلی به طول یال a ، مطابق شکل زیر، قسمت هاشورخورده را بریده و جدا کرده‌ایم. حجم پنیر باقی‌مانده چند درصد حجم اولیه‌ی آن می‌تواند باشد؟



(۱) ۷۵

(۲) ۶۰

(۳) ۸۰

(۴) ۹۲

۸۴- حجم کره‌ای به شعاع R با حجم مخروطی به شعاع قاعده‌ی R برابر است. ارتفاع مخروط چند برابر شعاع آن است؟

(۱) $\frac{4}{3}$

(۲) $\frac{8}{3}$

(۳) ۳

(۴) ۴

۸۵- مساحت جانبی هرم منتظم مربع‌القاعده‌ای که ارتفاع آن ۸ و طول ضلع قاعده‌ی آن ۱۲ واحد باشد، چند واحد مربع است؟

(۱) ۴۸۰

(۲) ۲۴۰

(۳) ۱۱۲

(۴) ۱۹۲

۸۶- چند کیلوژول گرما به ۲ لیتر آب بدهیم تا دمای آن از 25°C به 35°C برسد؟ (گرمای ویژه‌ی آب

$4200 \frac{\text{J}}{\text{kg}^{\circ}\text{C}}$ و چگالی آب $1000 \frac{\text{kg}}{\text{m}^3}$ است.)

(۱) ۴۲

(۲) ۸۴

(۳) ۴۲۰۰۰

(۴) ۸۴۰۰۰

۸۷- یک کتری برقی، دمای یک کیلوگرم آب را در مدت ۸ دقیقه به اندازه‌ی 50°C درجه‌ی سلسیوس افزایش می‌دهد. توان کتری 1750 وات و ظرفیت گرمایی ویژه‌ی آب $4200 \frac{\text{J}}{\text{kg}^{\circ}\text{C}}$ است. چند درصد از گرمایی که

از مصرف برق حاصل شده است، به آب می‌رسد؟

(۱) $62/5$

(۲) ۵۰

(۳) $37/5$

(۴) ۲۵

۸۸- در کدام‌یک از روش‌های انتقال گرما، انرژی گرمایی در اثر انتقال اتم‌ها یا مولکول‌ها از مکانی به مکان دیگر صورت می‌پذیرد؟

(۱) رسانش

(۲) همرفت

(۳) تابش

(۴) رسانش و همرفت

۸۹- دو جسم متفاوت که دمای اولیه و جرم یکسانی دارند، پس از دریافت مقدار یکسانی گرما، دارای دمای نهایی متفاوت می‌شوند. علت این تفاوت دمای نهایی دو جسم، کدام‌یک از ویژگی‌های فیزیکی اجسام است؟

(۱) آهنگ عبور گرما از واحد سطح به ازای واحد اختلاف دما

(۲) حجم

(۳) گرمای ویژه

(۴) انرژی درونی

۹۰- در آزمایش زیر، دو قوطی با فرآیند ... گرم شده‌اند. ولی قوطی با رنگ ... بیش‌تر گرم شده است.

(۱) تابش- روشن

(۲) همرفتی- تیره

(۳) همرفتی- روشن

(۴) تابش- تیره



خلاقیت تصویری و تجسمی

۳۵ دقیقه

خلاقیت تصویری و تجسمی

فنون بصری - درک تصویر -
مبانی طراحی گرافیک:
نشانه‌شناسی و پوستر
شناخت تکنیک و ابزار-
سبک‌شناسی، شناخت آثار و
هنرمندان و آثار تاریخی ایران
و جهان
دایرةالمعارف هنر: هنر ایران و
هنرمندان ایرانی



۹۱- تصویر زیر، اثر کدام هنرمند است و کدام مفهوم را به ذهن متبادر می‌سازد؟

- ۱) مارک شاگال- آرزو
- ۲) پابلو پیکاسو- فریب
- ۳) هنری ماتیس- افسون
- ۴) پل کلی- جادو

۹۲- کدام شعر با تصویر مقابل هم‌معناست؟

- ۱) هر چه مرا تبر زدی زخم نشد جوانه شد
- ۲) تا چه‌ها بر من رسد زین کرده‌ی بی‌جان من
- ۳) خود شکن، آینه شکستن خطاست
- ۴) مشورت با نفس خویش اندر فعال هرچه گوید عکس آن باشد کمال

۹۳- کدام گزینه در طراحی پوستر مقابل اهمیت بیش‌تری داشته است؟

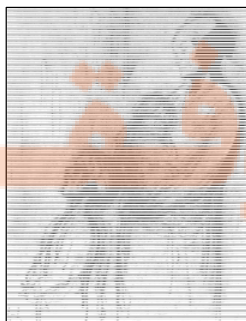
- ۱) ایجاد ریتم با تکرار نقوش
- ۲) سازماندهی نقش‌های شلوغ و پرکار با کمک تقارن
- ۳) بافت غنی و پیچیده با الهام از طرح فرش ایرانی
- ۴) تناسب معنایی طرح و موضوع

۹۴- نکات نوین مکتب بهزاد را از کدام زوایا می‌توان مورد بررسی قرار داد؟

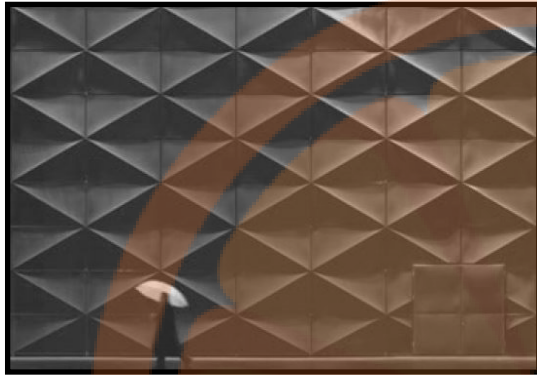
- ۱) نوآوری در مفهوم و مضامین نقاشی، تکنیک و شیوه‌ی کار
- ۲) طراحی اغراق‌آمیز پیکره‌ها و استفاده از رنگ‌های مکمل و اشباع رنگ
- ۳) تعهد مطلق به شیوه‌ی مکاتب گذشته، استفاده از مواد مختلف در یک اثر
- ۴) اغراق در رنگ‌پردازی پس‌زمینه، استفاده از رنگ‌های گیاهی و معدنی به‌طور هم‌زمان

۹۵- طراحی مقابل با استفاده از چه ابزاری خلق شده است؟

- ۱) گواش و آبرنگ
- ۲) گچ سیاه و مرکب
- ۳) منوتایپ
- ۴) زیلوگرافی



۹۶- کدام گزینه در مورد تعادل حاکم بر تصویر مقابل نادرست است؟



- (۱) نمایشی از تعادل سراسری
- (۲) نداشتن نقطه‌ی شروع و پایان
- (۳) نشان دادن تکرار یکنواخت
- (۴) ایجاد حس تأکید بر یک جزء

۹۷- تصویر مقابل بیان‌گر چیست؟



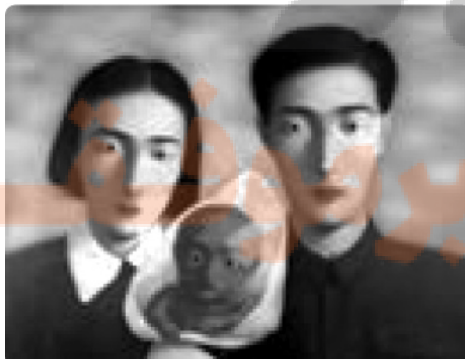
- (۱) امید
- (۲) سوءظن
- (۳) توطئه
- (۴) شادمانی

۹۸- تصویر مقابل متعلق به کدام هنرمند ایرانی است؟



- (۱) فاطمه امدادیان
- (۲) آیدین آغداشلو
- (۳) بهمن محمص
- (۴) بهجت صدر

۹۹- تصویر زیر متعلق به کدام سبک هنری است؟



- (۱) فئورالیسم
- (۲) نئورالیسم
- (۳) متافیزیکی
- (۴) رئالیسم جادویی

۱۰۰- تصویر مقابل از آثار کدام هنرمند است و ویژگی آن چیست؟



(۱) ماکس بکمان- ترکیب‌بندی نامتقارن

(۲) ژرژ براک- انباشتگی

(۳) پل سزان- ساده‌سازی عناصر بصری

(۴) پیت موندریان- کاربرد خطوط و سطوح

۱۰۱- کدام ویژگی در تصویر مقابل از اهمیت کم‌تری برخوردار است؟



(۱) تقارن در ترکیب‌بندی

(۲) بافت با استفاده از نقوش

(۳) ارزش خطی برای القای حجم

(۴) ایجاد ریتم از طریق تکرار

۱۰۲- در تصویر مقابل، کدام حالت در چهره‌ی شخص نمایان‌گر است؟



(۱) تکبر و غرور

(۲) رنج و شکست

(۳) تملق و چاپلوسی

(۴) غم و فروتنی

۱۰۳- در تصویر روبه‌رو، چشم بیننده بر کدام مورد تمرکز می‌کند؟



(۱) خارج از کادر

(۲) سطح و گستره‌ی تصویر

(۳) مرکز و روی چهره‌ی پسر

(۴) مرکز و سپس دو طرف تصویر

۱۰۴- نام پیکره‌ی مقابل چیست و مربوط به هنر کدام سرزمین است؟



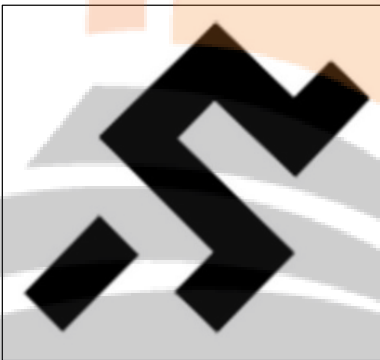
(۱) اسفنجس - مصر

(۲) شیر سفید - هند

(۳) شیر سنگی - ایران

(۴) شیر بالدار - چین

۱۰۵- نشانه‌ی مقابل برای کدام مورد مناسب است؟



(۱) قالی بافی

(۲) موسیقی جاز

(۳) گره چینی

(۴) دو و میدانی

۱۰۶- تصویر مقابل متعلق به کدام سبک هنری است؟



(۱) ارفیسم

(۲) کوبیسم

(۳) فوتوریسم

(۴) پوریسم

۱۰۷- برای تصویر مقابل، کدام افکت در ایجاد فضا مؤثرتر است؟



(۱) زوزه‌ی باد

(۲) سکوت مطلق

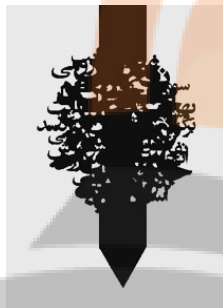
(۳) صدای ویولن

(۴) صدای عوغوی سگ



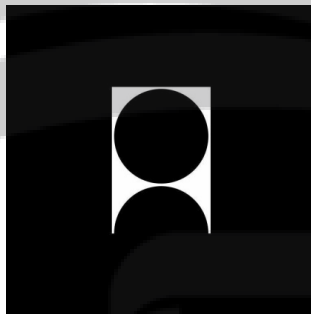
۱۰۸- پوستر مقابل بر چه اساسی شکل گرفته است؟

- (۱) ترادف
- (۲) تجانس
- (۳) تضاد
- (۴) توازن



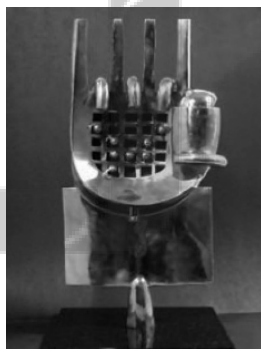
۱۰۹- پوستر مقابل برای کدام جشنواره مناسب است؟

- (۱) خوشنویسی
- (۲) طراحی گرافیک
- (۳) فیلمنامه و نمایشنامه‌نویسی
- (۴) کتاب‌خوانی



۱۱۰- نشانه‌ی مقابل با چه تمهیدی و برای چه فعالیتی اجرا شده است؟

- (۱) برش - شرکت کاغذسازی
- (۲) برش - موزه‌ی هنرهای انتزاعی
- (۳) حذف - اتحادیه‌ی عکاسان
- (۴) حذف - دانشکده‌ی هنرهای زیبا



۱۱۱- کدام مفهوم به‌طور ویژه از حجم مقابل دریافت می‌شود؟

- (۱) بیان مردمی
- (۲) تنوع‌آفرینی
- (۳) خودکاری‌سازه
- (۴) منع مصرف‌گرایی

۱۱۲- در نقاشی زیر که متعلق به هنر یونان است، تأثیر کدام هنر دیده می‌شود؟

- (۱) ایرانی
- (۲) مصری
- (۳) رومی
- (۴) آشوری



تلاشی در مسیر هویت

۱۱۳- تصویر مقابل، با استفاده از کدام تکنیک ایجاد شده است؟



(۱) دبل اکسپوژر

(۲) پروژکسیون اسلاید

(۳) سولاریزه

(۴) سوپر اکسپوژر

۱۱۴- کدام مورد در ساخت نقش برجسته‌ی زیر به روش نقش حک شده، از اهمیت بیش‌تری برخوردار است؟



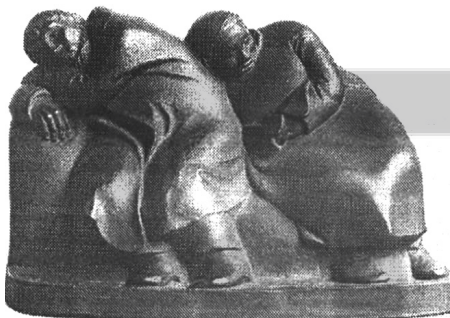
(۱) یکنواختی و سادگی خاص

(۲) ماندگاری و ضربه‌پذیری کم‌تر

(۳) معمول و متداول بودن

(۴) اختلاف سطوح و فواصل

۱۱۵- مجسمه‌ی مقابل متعلق به کیست؟



(۱) گائودی

(۲) بارلاخ

(۳) لیب شیتس

(۴) بوچیونی

۱۱۶- تصویر مقابل به کدام مضمون اشاره دارد؟



(۱) اغراق برای جلب توجه

(۲) هم‌نشینی بیم و غم

(۳) اندوه شکست جنگ

(۴) اشک شوق پیروزی

۱۱۷- در نشان روبه‌رو کدام موضوع، اهمیت بیش‌تری دارد؟



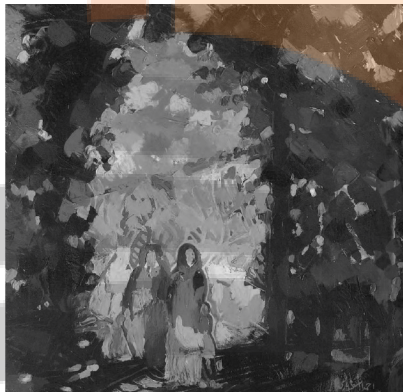
(۱) فضای منفی در طراحی

(۲) ارزش‌گذاری بر اعداد مشابه

(۳) ایجاد ریتم متقارن و هم‌شکل

(۴) فضاسازی متعادل با اشکال مشابه

۱۱۸- نقاشی مقابل متعلق به کدام هنرمند است؟



(۱) احمد اسفندیاری

(۲) پرویز تناولی

(۳) محسن وزیری مقدم

(۴) مسعود عربشاهی

۱۱۹- تصویر مقابل ویژگی‌های کدام سبک را داراست؟



(۱) امپرسیونیسم

(۲) رئالیسم

(۳) اکسپرسیونیسم

(۴) انتزاعی

۱۲۰- کدام مورد در خصوص تصویر مقابل درست است؟



(۱) هارمونی خطوط و بافت موزون

(۲) تداخل و برهم‌نمایی سطوح

(۳) کاربرد بافت به کمک ابزار نامناسب

(۴) نمایش ترکیب‌بندی نامتمرکز و قرینه در بی‌قرینگی

نشانجیت
تلاشی در مسیر نوپیت

آریا حساسی سوفیان در یک نگاه

شغل مادر: فرهنگی

شغل پدر: مهندس

نام شهر: یزد

رتبه کنکور: رتبه ۷ کشوری هنر

سابقه عضویت در کانون: ۳ سال (دهم و یازدهم و دوازدهم)

با پیشنهاد چه کسی به کانون آمدید؟ به پیشنهاد کادر مدرسه و برای نظم و پایش وضعیت تحصیلی به کانون آمدم.

بعضی از دانش آموزان می گویند اوایل شرکت در آزمون‌ها برایمان جدی نبود و بعد جدی گرفتیم؟ شما از چه زمانی آزمون‌ها را جدی گرفتید؟

از تابستان سال دوازدهم آزمون‌ها را جدی گرفتم و طبق برنامه راهبردی برنامه ریزی کردم.

استراتژی اصلی شما در مطالعه در سال دوازدهم چه بود؟ طبق برنامه راهبردی کانون پیش رفتم.

بعضی از دانش آموزان تصور می کنند رتبه‌های تک رقیمی کنکور در هیچ درسی مشکل ندارند، آیا این تصور درستی هست؟

خیر من تا ماه قبل کنکور در درس دین و زندگی و خلاقیت موسیقی مشکل جدی داشتم.

از مدیریت خودتان در جلسه‌ی کنکور چه ارزیابی‌ای دارید؟ بخاطر آزمون‌های زیادی که قبل کنکور داده بودم، آرامش زیادی داشتم.

روش‌های مدیریت زمان را چند بار تمرین کردید؟ در تمام آزمون‌های اصلی و آزمون‌های مشابه پارسال مدیریت زمان را تمرین می کردم.

پیوستگی شما به آزمون‌ها در سه سال آخر چقدر بود؟ خیلی خوب بوده و در سال اخردر هر شرایطی در آزمون‌ها شرکت کردم.

در یک آزمون سال دوازدهم که افت کردید و رتبه‌ی دورقمی داشتی واکنش پدر و مادرتان چه بود؟ واکنش خودت چطور بود؟

کمی ناامید شدند، ولی من را به تلاش بیشتر تشویق کردند.

در این دوره‌ای که در کانون بودید چیزهایی را که یادگرفتید و بعدا ادامه خواهید داد، چیست؟ نظم و تاب آوری

دفتر برنامه‌ریزی داشتید؟ چه کمکی برایت بود؟ روزی هم که درس نمی‌خواندید، می‌نوشتید؟ بله - برنامه ریزی را یاد گرفتم - بله

از کدام کتاب آبی بیشتر استفاده می کردید؟ خلاقیت تصویری، ادبیات فارسی و دین و زندگی

در مطالعه روش بازیابی را اجرا می کردید یا درس خواندن؟ هر دو - هنگام مرور بازیابی هم می کردم.

در زمان مطالعه چند درصد متنی می خواندی و چند درصد آزمون بود؟

درس‌های درک عمومی هنر - خلاقیت نمایشی و خواص مواد ۸۰٪ متن و درس‌های ریاضی و ترسیم فنی و خلاقیت تصویری و خلاقیت موسیقی ۶۰٪ آزمون.

چند ساعت در روز مطالعه می کردی؟ تابستان ۸ و پاییز و زمستان ۱۲ و بعد از عید ۱۴ ساعت مطالعه می کردم.

آیا درسی بود که در آن روش درس خواندنتان را عوض کرده باشید و نتیجه گرفتید؟

در درس خلاقیت موسیقی میزان تست زدن را افزایش دادم و نتیجه خوبی کسب کردم.

در طول روز به سایت کانون مراجعه می کردید؟ هر هفته تمام مصاحبه‌ها و مقالات را مطالعه کردم.

از کدام کارنامه‌ها بیشتر استفاده می کردید؟ کارنامه‌های اصلی و ۵ نوع درس

پدر و مادر و خواهرت در این دوران چه کمکی به تو می کردند؟ از مسیری که انتخاب کرده بودم حمایت می کردند و هنگام ناامیدی به من کمک میکردند.

نظرت در مورد آزمون‌های کانون چیست؟ برنامه راهبردی و تداوم آزمون‌ها خیلی به من کمک کرد.

آیا در آزمون‌های هدف‌گذاری شرکت می کردید؟ بله

توصیه‌ی شما برای کسانی که قرار است سال آینده کنکور دهند، چیست؟ علاقه خود را دنبال کنند و دست از تلاش نکشند.



برنامه‌ی تفصیلی آزمون ۱۵ اردیبهشت

درک عمومی هنر

سیر هنر در تاریخ: فصل ۲: فصل ۶

تاریخ هنر جهان: فصل ۱۴ از ابتدای هنر در سده‌های ۱۸ و ۱۹ تا پایان کتاب

آشنایی با مکاتب نقاشی: فصل ۵ از ابتدای نئوکلاسیک تا پایان کتاب

آشنایی با هنرهای تجسمی: فصل‌های ۵ تا ۷

دانش فنی پایه طراحی و دوخت: فصل ۳، از ابتدای پوشاک در اروپا قبل از انقلاب فرانسه تا پایان فصل ۴

عکاسی: فصل‌های ۶ از ابتدای تصاویر کنتراست زیاد تا انتهای کتاب

آشنایی با میراث هنری و فرهنگی ایران: ادامه‌ی فصل ۶ و فصل ۷ تا ابتدای پوشاک اقوام ایرانی

کارگاه طراحی نقوش سنتی: فصل ۴ از ابتدای متن تا انتهای کتاب

• مباحث نمایشی

اصول و مبانی طراحی صحنه: فصل‌های ۶ تا ۸

طراحی شخصیت در پویانمایی: فصل ۴ از ابتدای انواع شخصیت‌های داستان و فصل ۵

همراه هنرجوی انیمیشن: فصل‌های ۵ و ۶

دانش فنی پایه پویانمایی: فصل ۵ تا ابتدای پس از تولید - صفحه‌ی ۸۵ تا ۱۰۷

متحرکسازی رایانه‌ای: پودمان ۴ - صفحه‌ی ۱۳۲ تا ۱۷۲

آشنایی با ادبیات کهن ایران و جهان: فصل هفتم تا پایان کتاب - صفحه‌ی ۹۹ تا آخر کتاب

نگارش متن برنامه‌ی تلویزیونی: پودمان چهارم تا ابتدای برنامه‌ی ورزشی - صفحه‌ی ۹۷ تا ۱۲۰

تدوین و صداگذاری برنامه‌ی تلویزیونی: پودمان چهارم تا ابتدای همپوشانی باندهای صدا - صفحه‌ی ۹۵ تا ۱۰۸

تصویربرداری و صدابرداری برنامه‌ی تلویزیونی: پودمان پنجم - صفحه‌ی ۱۵۰ تا پایان کتاب

• مباحث موسیقی

سازشناسی ایرانی: فصل ۱ (سازهای مورد استفاده در موسیقی دستگاهی ایران)

مبانی نظری و ساختاری موسیقی ایرانی: کل کتاب

• مباحث خواص مواد

از کتاب‌های ذکر شده در درس درک عمومی هنر، مباحث نمایشی، مباحث موسیقی و درس خلاقیت تصویری و تجسمی نیز در مبحث خواص مواد سوال طرح می‌گردد.

مواد و مصالح: فصل ۱۳ و ۱۵

الیاف نساجی: فصل ۶ تا ۱۰

دانش فنی پایه طراحی و دوخت: فصل ۱ (شناخت الیاف پارچه تا انتهای نام‌گذاری پارچه)

دانش فنی پایه‌ی معماری داخلی: مباحث مرتبط با آزمون

درک عمومی ریاضی و فیزیک

ریاضی هفتم: فصل ۶

ریاضی نهم: فصل ۸

هندسه ۱: فصل ۴ (درس ۱ و ۲)

خلاقیت تصویری و تجسمی

کارگاه هنر ۲: کل کتاب

طراحی ۲: کل کتاب

کارگاه نقاشی: کل کتاب

کتاب‌های سبز و آبی کانون برای دروس تخصصی هنر: مباحث مرتبط



برنامه‌ی تفصیلی آزمون ۲۹ اردیبهشت

درک عمومی هنر

سیر هنر در تاریخ ۲: کل کتاب	آشنایی با مکاتب نقاشی: فصل ۴ تا ۶
تاریخ هنر جهان: فصل‌های ۴، ۵، ۱۱ تا ۱۵	آشنایی با هنرهای تجسمی: کل کتاب
دانش فنی تخصصی معماری داخلی: پودمان ۱، مباحث مرتبط	آشنایی با میراث هنری و فرهنگی ایران: کل کتاب
دانش فنی پایه طراحی و دوخت: فصل ۳، از ابتدای پوشاک در یونان باستان تا پایان فصل ۴	متحرک‌سازی رایانه‌ای: کل کتاب
مباحث نمایشی	نگارش متن برنامه‌ی تلویزیونی: کل کتاب
دانش فنی پایه پویانمایی: کل کتاب	
آشنایی با ادبیات کهن ایران و جهان: کل کتاب	
تدوین و صداگذاری برنامه‌ی تلویزیونی: کل کتاب	
• مباحث موسیقی	
سازشناسی ایرانی: کل کتاب	مبانی نظری و ساختاری موسیقی ایرانی: کل کتاب
• مباحث خواص مواد	
از کتاب‌های ذکر شده در درس درک عمومی هنر، مباحث نمایشی، مباحث موسیقی و درس خلاقیت تصویری و تجسمی نیز در مبحث خواص مواد سوال طرح می‌گردد.	
مواد و مصالح: کل کتاب	الیاف نساجی: کل کتاب
کارگاه چاپ و تکمیل نساجی: کل کتاب	حجم‌شناسی و ماکت‌سازی: کل کتاب
دانش فنی پایه‌ی معماری داخلی: مباحث مرتبط با آزمون	طراحی و زبان بصری: مباحث مرتبط با ابزار طراحی
همراه هنرجوی انیمیشن: مباحث مرتبط با ابزار طراحی	همراه هنرجوی فوتوگرافیک: مباحث مرتبط
طراحی نشانه و تصویرگری کتاب کودک: مباحث مرتبط	
دانش فنی پایه‌ی طراحی و دوخت: فصل ۱ (شناخت الیاف پارچه تا انتهای نام‌گذاری پارچه)	

درک عمومی ریاضی و فیزیک

ریاضی هفتم: فصل ۴ (روابط بین پاره‌خطها و شکل‌های مساوی)، فصل ۶	
ریاضی ۱: فصل ۲ (درس ۱ و ۲)	
ریاضی هشتم: فصل ۳ (درس ۳)، فصل ۶ (درس ۲ تا ۴)، فصل ۹ (درس ۱)	
ریاضی نهم: فصل ۳ (درس ۱ تا ۵)، فصل ۸	
ریاضی (۱) هنرستان: پودمان پنجم (تائزانت یک زاویه، سینوس یک زاویه، کسینوس یک زاویه، تشابه)	
هندسه ۱: فصل ۱، فصل ۲، فصل ۳ (درس ۱)، فصل ۴ (درس ۱ و ۲)	
هندسه ۲: فصل ۱ (درس ۲ و ۳)، فصل ۳	
ریاضی ۲: فصل ۲ (درس ۱ تا ۳)	

خلاقیت تصویری و تجسمی

حجم‌سازی: کل کتاب	خط در گرافیک: کل کتاب
-------------------	-----------------------

کتاب‌های سبز و آبی کانون برای دروس تخصصی هنر: مباحث مرتبط

آزمون دانش شناختی ۱ اردیبهشت ۱۴۰۲

دانش آموز عزیز!

اگر در آزمون‌های قبلی به سوالات آمادگی شناختی پاسخ داده‌اید از وضعیت پایه آمادگی شناختی خود بر اساس کارنامه آگاهی دارید. در این آزمون برنامه‌های حمایتی ما برای تقویت سازه‌های شناختی ادامه می‌یابد. این برنامه ارائه راهکارهای هفتگی و پایش مداوم دانش شناختی است. لطفاً برای سنجش آگاهی خود به سوالات پاسخ دهید و برای اطمینان از ماهیت راهبردهای آموزشی مورد سوال، پاسخ نامه‌های تشریحی را مطالعه فرمائید. سوالات از شماره ۲۶۱ شروع می‌شود.

۲۶۱. کدام مورد برای مطالعه متون درسی مفید است؟

۱. سوال از خود در مورد میزان یادگیری
۲. سوال از خود در مورد روش یادگیری
۳. بررسی دلایل اشتباهات و خطاها
۴. همه موارد

۲۶۲. کدام مورد در خصوص بازبینی سوالات آزمون و یا ارزیابی صحیح است؟

۱. موجب آگاهی از نقاط قوت و ضعف می‌شود.
۲. موجب اثربخشی مطالعه بعدی می‌شود.
۳. هیچکدام
۴. هر دو

۲۶۳. کدام مورد در ارزیابی‌های آزمون‌ها اهمیت بیشتری دارد؟

۱. نمره نهایی آزمون
۲. نمره تراز
۳. پاسخ‌های ارائه شده به سوالات
۴. میانگین درصدها

۲۶۴. کدام مورد برای حل مساله مفید است؟

۱. شکاندن مساله به اجزاء کوچکتر
۲. در نظر گرفتن قوانین حاکم بر مساله
۳. ارزیابی راه حل‌های ممکن
۴. همه ی موارد

۲۶۵. کدام یک از موارد زیر پس از تصمیم‌گیری مفید است؟

۱. چرا من این گزینه را انتخاب کردم؟
۲. چگونه می‌توانم رویکرد خود را برای انتخاب بعدی بهبود دهم؟
۳. چرا من اشتباه کردم؟
۴. مورد ۱ و ۲

۲۶۶. کدام مورد برای استفاده از شکل در تصمیم‌گیری درست است؟

۱. موجب سازماندهی افکار مختلف می‌شود.
۲. امکان برقراری ارتباط بین گزینه‌ها را راحت‌تر می‌کند.
۳. همه گزینه‌ها برای انتخاب پیش رو قرار می‌دهد.
۴. همه موارد

۲۶۷. کدام مورد برای حل یک مساله را مناسب‌تر می‌دانید؟

۱. آگاهی از راه حل‌های مختلف
۲. آگاهی از سریع‌ترین راه حل‌ها
۳. آگاهی از دقیق‌ترین راه حل‌ها
۴. آگاهی از یک راه حل مطلوب خودمان

۲۶۸. کدام مورد در خصوص یادگیری با مشارکت دیگران درست است؟

۱. موجب آگاهی از رویکردهای مختلف می‌شود.
۲. مطالب بهتر یاد گرفته می‌شود.
۳. موجب حواس پرتی می‌شود.
۴. مورد ۱ و ۲

۲۶۹. کدام مورد در خصوص توانایی شناختی ما صحیح است؟

۱. می‌تواند تغییر کند.
۲. تغییر ناپذیر است.
۳. هر دو مورد
۴. نمی‌دانم

۲۷۰. یکی از گزینه‌های زیر را در مورد سوالات امروز انتخاب کنید.

۱. مفید بود و انتظار دارم این آگاهی من را در یادگیری مطالب درسی کمک کند.
۲. مایل به دریافت اطلاعات، راهبردها و تکالیف تقویتی بیشتر هستم.
۳. هر دو
۴. هیچ کدام