

۱- گزینه‌ی «۳»

(رقبه مهبی)

(آشنایی با مکاتب نقاشی، صفحه‌ی ۱۵۱- سبک‌های هنری و شناخت هنرمندان)

آلاپرما رنگ‌گذاری یک‌باره روی بوم است با روش‌های رنگ‌گذاری به طریق ضربیه‌ی قلم یا با استفاده از کاردک، انگشتان دست و اسلوب‌های نظیر آن که موجب تأکید به جلوه‌های بافت و برجستگی در سطح پارچه می‌شوند. نقاشان امپرسیونیست از تکنیک آلاپرما استفاده می‌کردند.

۱

۲

۳ ✓

۴

۲- گزینه‌ی «۳»

(رقبه مهبی)

(آشنایی با مکاتب نقاشی، صفحه‌ی ۱۵۰- سبک‌های هنری و شناخت هنرمندان)

در سال ۱۸۷۴ میلادی نقاشان منظره‌پرداز جوان پیرو مانه به همراه کلود مونه نمایشگاهی را در آتلیه عکاسی نادار برپا کردند. در این نمایشگاه یکی از تابلوهای مونه با عنوان «امپرسیون: طلوع آفتاب» به نمایش درآمد. این تابلو بندرگاهی در مه رفیق صبحگاهی را نشان می‌دهد. اگرچه امپرسیونیست‌ها نیز هم‌چون رئالیست‌ها ضبط واقعیت بیرونی را سرلوحه‌ی کار خود قرار داده بودند اما به دنبال ارائه‌ی شیوه‌ای نوین بودند.

۱

۲

۳ ✓

۴

۳- گزینه‌ی «۳»

(رقبه مهبی)

(آشنایی با مکاتب نقاشی، صفحه‌ی ۱۵۱- سبک‌های هنری و شناخت هنرمندان)

نقاشان امپرسیونیست در همه‌ی اصول با یکدیگر اتفاق نظر داشتند اما بعضی از آن‌ها مانند مونه، پیسارو و خانم برت موریسو و سیسیلی در نوع نگاه اسلوب نیز مشترک بودند، در حالی که تنی چند از این گروه به شیوه‌های مستقل‌تر و فردی مشهورند، مانند مانه، رنوار و دگا. ایشان علاوه بر توجه به ثبت آنی جلوه‌های نور، از اهمیت فرم و ترکیب‌بندی تابلو نیز غافل نماندند.

۱

۲

۳ ✓

۴

تلاشی در مسیر موفقیت

۴- گزینهی «۲»

(شکیلا کریمی)

(تاریخ هنر ایران، صفحه‌ی ۷۹- هنر اسلامی ایران)

ساخت مساجد در سده‌های چهارم تا ششم هجری از ساختار بناهای تک یا دو ایوان به چهار ایوان تبدیل شد و الگویی در مسجدسازی پدید آمد که مورد الهام دیگر بناها شد. مسجد جامع زواره (شروع ساخت ۵۱۵ هجری) نخستین نمونه‌ی کامل تاریخ‌دار به شیوه چهارایوانی است.

۱

۲ ✓

۳

۴

۵- گزینهی «۱»

(شکیلا کریمی)

(تاریخ هنر ایران، صفحه‌ی ۸۲- هنر اسلامی ایران)

بنا بر اسناد تاریخی نخستین نمونه‌ی نقاشی کتاب در سده‌های سوم تا چهارم هجری اندرزنامه یا قابوس‌نامه است. اما شاخص‌ترین اثر کتاب فارسی مصور، کتاب ورقه و گلشاه است که در آن پیوند شعر و نقاشی به طور کامل مشهود است. نقاشی این دوره ریشه در نگرش تصویرسازی کهن ایرانی دارد.

۱ ✓

۲

۳

۴

۶- گزینهی «۴»

(شکیلا کریمی)

(تاریخ هنر ایران، صفحه‌های ۸۸ و ۸۹- هنر اسلامی ایران)

از شاخص‌ترین آثار معماری آذری، می‌توان مسجد جامع ورامین، مسجد جامع یزد، مسجد جامع کرمان، آرامگاه بایزید بسطامی، آرامگاه شیخ عبدالصمد و بناهای دیگر از جمله رصدخانه مراغه و قصر ایلخانی در تخت‌سلیمان را نام برد. هم‌چنین بارزترین تزیینات معماری را می‌توان در محراب‌سازی مسجد جامع اصفهان دید. اما تحول دیگر در زمینه‌ی کاشی معرق است که جایگزین آجرکاری‌ها و تلفیق آن با کاشی بنایی شد.

۱

۲

۳

۴ ✓

تلاشی در مسیر موفقیت

۷- گزینهی «۱»

(شکیلا کریمی)

(تاریخ هنر ایران، صفحه‌ی ۹۰- هنر اسلامی ایران)

در دوران ایلخانان مغول هنرمند ایرانی با آگاهی و درک مناسب از تصویرگری توانست تأثیرات هنر خاور دور (چین) مانند دقت در جزئیات، ترسیم کوه به شیوه‌ی لایه‌لایه، ابرهای پیچان، هاشورزنی و ترسیم آب به‌صورت پولک پولک را با شیوه‌ی هنر بیزانس یعنی استفاده از رنگ نقره‌ای و حالت چهره‌ی اشخاص ترکیب نموده و با هوشمندی مناسب در هنر خود آورده و به آن‌ها رنگ و بوی ایرانی ببخشد.

۱

۲

۳

۴

۸- گزینهی «۱»

(شکیلا کریمی)

(تاریخ هنر ایران، صفحه‌ی ۹۸- هنر اسلامی ایران)

مهم‌ترین تحولات نقاشی بعد از سده‌ی نهم هجری (دوره‌ی تیموری) رواج روزافزون تک‌چهره‌پردازی است که زمینه‌ساز نوعی مجلد به‌صورت مجموعه‌های نقاشی و خطاطی موسوم به مرقات شد.

۱

۲

۳

۴

۹- گزینهی «۲»

(اللهه وثوقی)

(تاریخ هنر ایران، صفحه‌های ۸۷ تا ۸۹- هنر اسلامی ایران)

مساجد در قرون هفتم و هشتم، نمای بیرونی پیدا می‌کنند، همچنین حضور دو مناره بر ایوان سمت قبله به‌علاوه‌ی دو مناره سردر از ویژگی‌های مساجد این دوره است. گزینه‌ی «۱»: مهم‌ترین تحول معماری در قرن هفتم و هشتم که در برخی منابع آن را شیوه‌ی آذری خوانده‌اند، شامل بلندی بنا، گنبد‌های ساق‌بلند، نقشه‌ی هشت‌ضلعی و گنبد دوپوسته و ایوان‌های باریک و بلند است.

گزینه‌ی «۳»: مسجد جامع ورامین چهار ایوانی و دارای گنبد است.

گزینه‌ی «۴»: کاشی تراش یا معرق‌کاری در قرون هفتم و هشتم بسیار پیشرفت کرد.

۱

۲

۳

۴

تلاش‌های در مسیر موفقیت

(تاریخ هنر یونان، صفحه‌های ۹۱ و ۹۹- هنر صدر مسیویت و بیزانس)

در زمان کنستانتین (سده‌ی چهارم میلادی)، با انتخاب نوعی ساختمان در معماری رومی که باسیلیکا (به معنی تالار دراز) نام داشت و با تغییراتی در نقشه‌ی آن، اولین کلیسا به نام سن پی‌یترو در شهر روم ساخته شد و به‌عنوان الگوی کلیساهای بعدی در اروپای غربی پذیرفته شد.

۱ ✓

۲

۳

۴

۱۱- گزینه‌ی «۴»

(موشیر مسیپی)

(تاریخ هنر یونان، صفحه‌ی ۱۰۱- هنر صدر مسیویت و بیزانس)

در دومین عصر طلایی بیزانس، طبیعت‌گرایی و اسطوره‌گرایی هنر باستانی یونان (دوره‌ی کلاسیک) همراه با جنبه‌های نمایشی، عاطفی و ایجاد حس رنج و همدردی در تماشاگر در نقاشی‌های موزاییک و نقاشی‌های دیواری مورد توجه قرار گرفت. ساخت کلیساهای چلیپایی یونانی (طول و عرض برابر) و استفاده از نقش‌مایه‌های اسلامی نیز در این زمان رواج یافت.

در سومین عصر طلایی بیزانس، نقاشی دیواری و نقاشی روی چوب جایگزین نقاشی موزاییک شد. بیان عاطفی، تحرک و پویایی، نمایش چهره و حجم‌پردازی با مهارت استادانه در نقاشی‌ها از ویژگی‌های این دوره به‌شمار می‌رود.

۱

۲

۳

۴ ✓

رومانسک یا هنر رومی‌وار شیوه‌ای در معماری کلیسایی با مرکزیت ایتالیا در اروپای غربی در قرون وسطی در سده‌های ۱۱ و ۱۲ میلادی است که به دلیل شباهت بعضی از عناصر آن با معماری روم باستان به آن رومی‌وار می‌گویند.

آنچه معماری رومی‌وار را از سده‌های پیشین متمایز می‌کند، افزایش تعداد کلیساها در نقاط مختلف اروپای غربی است. این معماری کلیسایی با تقاق رومی، استخوان‌بندی سنگین (دیوارهای قطور) و استفاده از مصالح سنگ و آجر با نقشه‌ی چلیپایی و ساخت برج‌های بلند کلیسا مشخص می‌شود.

۱

۲

۳

۴ ✓



۱۳- گزینهی «۲»

(موشیر مسیبی)

(آشنایی با مکاتب نقاشی، صفحه‌ی ۱۳۹- سبک‌های هنری و شناخت هنرمندان)
ویلیام ترنر هنرمند سبک رمانتی‌سیسم با کمک رنگ‌های شفاف و درخشان در
تجسم فضاهاى مه‌آلود و شاعرانه سعی در ایجاد بازی‌های نور و رنگ داشت.

۱

۲ ✓

۳

۴

۱۴- گزینهی «۳»

(موشیر مسیبی)

(تاریخ هنر جهان، صفحه‌ی ۱۰۷- هنر قرون وسطی)

نقاشی‌های کتاب‌های دوره‌ی رومانسک نوعی مینیاتور هستند و تصاویر آن دارای
جنبه‌های نمایشی، رمزی و تزئینی با موضوعات مذهبی است. از نوآوری‌های اواخر
این دوره، القای شکل‌های سه بُعدی در نقاشی‌ها است.

۱

۲

۳ ✓

۴

۱۵- گزینهی «۳»

(ارغوان عبدالملکی)

(آشنایی با بناهای تاریخی، صفحه‌ی ۱۰۰- هنر اسلامی ایران)

در دوران ساسانی، عنصر بازار به عنوان ستون فقرات شهر از دل شارستان شروع
می‌شد و دامنه‌اش را به حاشیه‌ی ریض گسترش می‌داد.

۱

۲

۳ ✓

۴

نخستین بوک

تلاشی در مسیر موفقیت

(آشنایی با مکاتب نقاشی، صفحه‌ی ۱۲۰- هنر رنسانس)

«ساندرو بوتیچلی» هنرمند بزرگ فلورانس با تأکید بر عنصر رنگ و به‌کارگیری خطوط نرم و پرتحرک لطافت شاعرانه و بی‌سابقه‌ای را به نقاشی‌های خود وارد کرد.

بوتیچلی را می‌توان حلقه‌ی رابط بین هنر سده‌ی ۱۵ میلادی و هنرهای دهه‌های نخست سده‌ی ۱۶ میلادی (اوج رنسانس) تلقی کرد.

«لئوناردو داوینچی» نقاش، پیکره‌ساز، معمار، مهندس، دانشمند، نویسنده و موسیقی‌دان ایتالیایی است. او از شخصیت‌های برجسته‌ی تاریخ تمدن و نمونه‌ی کامل انسان پرورده‌ی عصر رنسانس به‌شمار می‌آید. دستاوردهای او نه فقط در تحول مکتب فلورانس و شکوفایی مکتب میلان بسیار اهمیت داشت، بلکه پایه‌های سنت طبیعت‌گرای اروپایی را مستحکم‌تر کرد. او در تنظیم شکل‌ها و مطالعه‌ی روان‌شناختی مدل استاد بود.

در دیوارنگاره‌ی شام آخر، تمامی دستاوردهایش را در ترکیب‌بندی پرمعنا و تجسم نیت درونی شخصیت‌ها به‌کار بست.

«میکل‌آنژ» پیکره‌ساز، نقاش، معمار و شاعر ایتالیایی، یکی از مهم‌ترین شخصیت‌های دوران رنسانس و نیز از پیشگامان منریسم به‌شمار می‌آید. معاصرانش او را میکل آنژ ملکوتی می‌نامیدند.

اگرچه عظمت‌بخشی او معلوم و مقبول بود، اما قدرت خلاقانه‌اش در دل پاپ‌ها، دانشمندان و نظامیان هراس می‌افکند و از این رو، وی را مخوف می‌نامیدند. او مجسمه‌ی داوود را برای شهر فلورانس ساخت که نماد هنر فلورانسی شناخته شد. بدن‌های برهنه، پرحرکت و بزرگ‌اندازه از موضوعات نقاشی مورد علاقه‌ی او هستند.

«رافائل»، نقاش بناآزای ایتالیایی، جوان‌ترین استاد هنر اوج رنسانس بود. از آن رو که به پالوده‌ترین قالب برای بیان اندیشه‌ی کلاسیکی روزگار خویش دست یافت، به عنوان الگویی کامل از کلاسیک‌گرایی شناخته شد و به مدت چهار قرن آکادمی‌ها پیرو بی‌چون و چرای او بودند. رافائل لطافت رنگ‌آمیزی و کیفیت‌های عاطفی نقاشی‌اش را از سنت ایتالیایی مرکزی گرفت و تسلط بر ترکیب‌بندی و قدرت پویای طراحی‌اش را از فلورانسی‌ها آموخت.

۱۷- گزینهی «۱»

(موشیر مسیپی)

(تاریخ هنر جهان، صفحه‌ی ۹۹- هنر صدر مسیویت و بیزانس)

نخستین عصر طلایی هنر بیزانس در زمان ژوستینیان شکل گرفت. در این دوره، هنر یونانی- رومی با عناصر میراث شرقی (ایران و سوریه) به خوبی تلفیق شد که حاصل آن دو کلیسای عظیم ایاصوفیه در کنستانتینوپل و کلیسای سن‌ویتالیه‌ی شهر راونا در ایتالیا است.

۱✓ ۲ ۳ ۴
«پیتر پل روبنس» نقاش فلاندری، نماینده‌ی بنام شیوه‌ی باروک است. آثار او با طراحی و ترکیب‌بندی‌های پرتحرک و برتری خطوط مدور و حرکت‌های نرم و سیال و کاربرد خلاقانه‌ی رنگ شناخته می‌شود.

۱✓ ۲ ۳ ۴
۱۹- گزینهی «۲»
(رقبه ممبی)

(آشنایی با مکاتب نقاشی، صفحه‌ی ۱۳۴- سبک‌های هنری و شناخت هنرمندان)
«آنتوان واتو» و «اونوره فراگونار» نمایندگان بنام شیوه‌ی روکوکو در فرانسه بودند و در آثارشان جنبه‌ی تزئینی، مصنوعی و خیال‌انگیز برتری دارد.

۱ ۲✓ ۳ ۴
۲۰- گزینهی «۲»
(موشیر مسیپی)

(تاریخ هنر جهان، صفحه‌ی ۱۲۵- سبک‌های هنری و شناخت هنرمندان)

نقاشی رئالیستی، بازنمایی بدون آرمانگری در مفهوم صحنه با تمام خصوصیات پست‌دیده و ناپسندیده بود. این نهضت با «گوستاو کوریه» آغاز می‌شود. تابلوی «سنگ‌شکنان» او نخستین نمونه‌ی تمام‌عیار نقاشی به این شیوه است. او معتقد بود که هنرمند باید فقط چیزهای مرئی و ملموس را بازنمایی کند. او موضوعاتی چون زندگی و کار تهی‌دستان را انتخاب می‌کرد و راه را برای نقاشان دیگر حتی با دیدگاه‌های متفاوت گشود.

۱ ۲✓ ۳ ۴

تلاشی در مسیر موفقیت

۲۱- گزینهی «۳»

(رقبه مهبی)

(آشنایی با مکاتب نقاشی، صفحه‌ی ۱۲۹- سبک‌های هنری و شناخت هنرمندان)

شاید بتوان «ال گرکو» را برجسته‌ترین هنرمند شیوه‌گری نامید. او در بین راهبان یونانی پرورش یافت و نقاشی را در وهله‌ی نخست بر مبنای الگوهای بیزانسی نزد ایشان فراگرفت. آثار ال گرکو بیان‌گر اندیشه و عواطف شدید مذهبی اوست و ترکیبی از تصویرگری بیزانسی و انسان‌گرایی رنسانسی است.

۱

۲

۳ ✓

۴

۲۲- گزینهی «۳»

(رقبه مهبی)

(آشنایی با مکاتب نقاشی، صفحه‌ی ۱۲۶- هنر رنسانس)

رافائل برخلاف میک‌آنژ روحیه‌ای آرام داشت. از این رو آثارش، با وجود ترکیب‌بندی‌های دقیق و ریاضی، از لطافت نیز برخوردار است.

۱

۲

۳ ✓

۴

تندیس‌سازی و حجاری در آغاز دوره‌ی گوتیک وابسته به معماری و اغلب زینت‌بخش دو سوی ورودی‌ها بود، اما کم‌کم ساخت تندیس‌هایی که به بنا وابسته نبودند نیز رایج شد. بهترین نمونه‌های تندیس‌سازی‌های گوتیک در جانب ورودی کلیسای شارتر بازنمایی شده‌اند و نخستین اقدام در احیای تندیس‌سازی با عظمت پس از دوره‌ی یونان و روم باستان بود.

۱

۲

۳

۴ ✓

۲۴- گزینهی «۲»

(رقبه مهبی)

(تاریخ هنر یونان، صفحه‌ی ۱۰۷- هنر قرون وسطی)

در دوره‌ی رومانسک، برخلاف معماری و پیکرتراشی، نقاشی و مصورسازی و تذهیب کتب خطی، کم‌تر دچار تحول شد و از پیوستگی و تداوم بیش‌تری برخوردار شد. تولید کتب خطی توسط راهبان انجام می‌شد. نقاشی‌های این کتاب‌ها نوعی مینیاتور هستند و تصاویر دارای جنبه‌های نمایشی، رمزی و تزئینی با موضوعات مذهبی است. از نوآوری‌های اواخر این دوره القای شکل سه‌بعدی در نقاشی‌هاست. کتاب انجیل «نویس» متعلق به این دوره است.

۱

۲ ✓

۳

۴

۲۵- گزینهی «۴»

(رقبه مهبی)

(تاریخ هنر یونان، صفحه‌های ۱۰۱ و ۱۰۲- هنر صدر مسیویت و بیزانس)

در سده‌های هشتم و نهم میلادی گروهی از مسیحیان با شمایل‌نگاری به مخالفت برخاستند و تمثال‌ها را یادآور بت‌پرستی شمرده و باعث رکود و توقف هنر شمایل‌نگاری شدند. این توقف زمینه را برای گسترش تزئینات هندسی و گیاهی آماده کرد. اما از اواسط سده‌ی نهم میلادی به بعد مجدداً شمایل‌نگاری در بیزانس و اروپای غربی شکوفا گردید و دومین عصر طلایی هنر بیزانس شکل گرفت. در این دوره طبیعت‌گرایی و اسطوره‌گرایی هنر باستانی یونان (دوره‌ی کلاسیک) همراه با جنبه‌های نمایشی، عاطفی و ایجاد حس رنج و همدردی در تماشاگر در نقاشی‌های موزائیک و نقاشی‌های دیواری مورد توجه قرار گرفت. نمونه‌ای از آن در کلیسای دیر دافنی، سده‌ی ۱۱ میلادی در یونان می‌توان دید.

ساخت کلیساهای چلیپایی یونانی (طول و عرض برابر) و استفاده از نقش‌مایه‌های اسلامی نیز در این زمان رواج یافت.

۴ ✓

۳

۲

۱

(موشیر مسیبی)

۲۶- گزینهی «۴»

(تاریخ هنر یونان، صفحه‌ی ۱۱۰- هنر قرون وسطی)

از ویژگی‌های نقاشی‌های دوره‌ی گوتیک، توجه به فردگرایی، مناظر طبیعی، خط‌های پیچان، رنگ‌های درخشان و علاقه به تزئین بود.

۴ ✓

۳

۲

۱

(پارسا انصاری)

۲۷- گزینهی «۳»

(آشنایی با بناهای تاریخی، صفحه‌ی ۱۰۲- هنر اسلامی ایران)

تیمچه‌ها، فضاهای سرپوشیده‌ای هستند که به عرضی یک نوع کالا اختصاص دارند. به ندرت تیمچه‌های روباز هم دیده می‌شوند که بسیار محدود و کوچک هستند. تیمچه‌ها یک فضای آزاد در وسط دارند و اطراف آن‌ها حجره‌ها یا مغازه‌ها در یک و یا در دو طبقه قرار گرفته‌اند. چون تیمچه‌ها اغلب مسقف هستند، از این رو معماران و هنرمندان ایرانی، چیره‌دستی و مهارت خود را به نوعی در آرایش تیمچه‌ها به‌کار بسته‌اند. بنابراین سقف اکثر تیمچه‌ها کاربندی، رسمی‌بندی و در گوشه‌ها مقرنس کاری شده است.

۴

۳ ✓

۲

۱



۲۸- گزینه‌ی «۲»

(پارسا انصاری)

(تاریخ هنر ایران، صفحه‌ی ۹۸- هنر اسلامی ایران)

هنر کتابت و نگارگری ایران در اواخر سده‌ی ۸ و ۹ هجری به اوج و شکوفایی می‌رسد. مهم‌ترین تحول نگارگری در این دوران با تسلط رنگ قرمز در مکتب شیراز است. تداوم سنت هنری دوران جلایری نیز با تسلط رنگ آبی در مکتب هرات به‌کار می‌رود. آثار مهم تولید شده در مکتب هرات شامل معراج‌نامه، شاهنامه‌ی بایسنقری، و بوستان سعدی با نقاشی کمال‌الدین بهزاد می‌باشد.

- ۱
- ۲
- ۳
- ۴

۲۹- گزینه‌ی «۴»

(الهام عباسپور)

(آشنایی با بناهای تاریخی، صفحه‌ی ۹۰- هنر اسلامی ایران)

فرم غالب آرامگاه‌های ایران تا اوایل حکومت سلجوقیان، به‌صورت چهارضلعی گنبددار بوده است.

- ۱
- ۲
- ۳
- ۴

۳۰- گزینه‌ی «۱»

(معرنوش عسکری)

(آشنایی با بناهای تاریخی، صفحه‌ی ۸۳- هنر اسلامی ایران)

مدرسه‌ی گیاثیه‌ی خرگرد، زیباترین مدرسه‌ی ایران، میان خواف و جام مربوط به معماری عهد تیموری است.

معمار این بنا قوام‌الدین شیرازی بود که پس از مرگ او گیاث‌الدین شیرازی آن را به اتمام رساند.

- ۱
- ۲
- ۳
- ۴

اکسید آلومینیوم در سیمان باعث کاهش دمای پخت، افزایش سرعت گیرش و کاهش مقاومت در برابر نمک‌های سولفات و کلر می‌شود.

- ۱
- ۲
- ۳
- ۴

۳۲- گزینه‌ی «۱»

(زهره حسینی)

(شناخت مواد و مصالح، صفحه‌ی ۱۱۷- سیمان)

سیلیس در کوره‌ی سیمان‌پزی با آهک ترکیبی به نام «سیلیکات کلسیم» را به وجود می‌آورد و چنان‌چه سیلیس جایگزین آهک شود، تاب ملات سیمان به‌کندی افزایش می‌یابد. اکسید آلومینیوم در سیمان، ترکیب‌های کلسیم آلومینات درست می‌کند و چون زودتر از سیلیکات‌ها با آب ترکیب می‌شوند، سیمان را زودگیر می‌کنند. اکسید آهن در سیمان نقش گدازآور دارد. سیمان‌های با اکسید آهن زیاد، کندگیرند.

- ۱
- ۲
- ۳
- ۴

۳۳- گزینهی «۴»

(آزین هلالی)

(شناخت مواد و مصالح، صفحه‌ی ۱۲۰- سیمان)

گزینه‌ی «۱»: سیمان سبز ← کروم اکسید

گزینه‌ی «۲»: سیمان قرمز ← آهن اکسید

گزینه‌ی «۳»: سیمان قهوه‌ای ← منگنز اکسید

گزینه‌ی «۴»: سیمان آبی ← کبالت اکسید

۱

۲

۳

۴ ✓

۳۴- گزینهی «۴»

(رقیه ممبئی)

(شناخت مواد و مصالح، صفحه‌ی ۱۲۰- سیمان)

برای تهیه‌ی سیمان‌های سبز از کروم اکسید، سیمان قرمز و قرمز کم‌رنگ و زرد از

آهن اکسیدها، سیمان سیاه و قهوه‌ای از منگنز اکسید و سیمان آبی از کبالت اکسید

استفاده می‌شود که این مواد به صورت سنگ همراه یک‌دیگر آسیاب می‌شود.

۱

۲

۳

۴ ✓

۳۵- گزینهی «۲»

(رقیه ممبئی)

(شناخت مواد و مصالح، صفحه‌ی ۱۲۷- بتن)

بتن سبک نوعی بتن است که مواد اولیه‌ی تشکیل‌دهنده‌ی آن از دانه‌های سبک

مانند پوک‌هی معدنی یا دانه‌های لیکا شکل گرفته است. وزن فضایی این نوع بتن

کم‌تر از بتن معمولی است.

۱

۲ ✓

۳

۴

۳۶- گزینهی «۴»

(فارج از کشور - ۱۴۰۰)

(شناخت مواد و مصالح، صفحه‌ی ۱۱۲- فلزات)

جنس چدن سخت و ترد است و اگر فسفر آن زیاد باشد، شکننده می‌شود.

۱

۲

۳

۴ ✓

تلاشی در مسیر موفقیت

۳۷- گزینهی «۳»

(رقبه مهبی)

(شناخت مواد و مصالح، صفحه‌ی ۱۰۶- فلزات)

تأثیر عناصر آلیاژی بر خاصیت فولاد:

کربن و سیلیسیم: تردی و تاب کششی

منگنز و سیلیسیم: سختی

گوگرد: روانی و تاب ضربه‌ای

فسفر: شکنندگی

کروم و مس: پیشگیری از زنگ‌زدگی

۱

۲

۳ ✓

۴

۳۸- گزینهی «۴»

(رقبه مهبی)

(شناخت مواد و مصالح، صفحه‌ی ۱۱۵- فلزات)

مس یکی از هادی‌ترین فلزات غیر آهنی پرمصرف و قدیمی‌ترین فلز صنعتی است.

مس بعد از نقره هادی‌ترین فلز است. مس در صنعت ساختمان، مصارف الکتریکی

(سیم و کابل)، مصارف خانگی (دیگ، سماور و کتری)، وسایل صوتی، کشتی‌سازی،

مجسمه‌سازی، صنایع دستی و تزئینات ساختمان کاربرد وسیعی دارد. آلیاژهای مس

بسیار متنوع‌اند و از میان آن‌ها می‌توان به برنز یا مفرغ (آلیاژی از مس و اندکی قلع،

سرب و نیکل)، برنج‌ها (آلیاژ مس و روی) و آلومینیوم برنز (ترکیبی از مس و

آلومینیوم) اشاره کرد.

۱

۲

۳

۴ ✓

۳۹- گزینهی «۲»

(مطوره آزادی)

(شناخت مواد و مصالح، صفحه‌ی ۱۳۱- شیشه)

در ساختمان شیشه، به دلیل این‌که سیلیس و آهک مقدار کمی آهن دارند، در کوره

سیلیکات آهن تشکیل می‌دهند و همین ماده باعث سبز شدن رنگ شیشه می‌شود.

۱

۲ ✓

۳

۴

۴۰- گزینهی «۱»

(مطوره آزادی)

(شناخت مواد و مصالح، صفحه‌های ۱۳۴ و ۱۳۵- شیشه)

از انواع شیشه با کیفیت‌های مختلف می‌توان به شیشه‌ی تنیده یا سکوریت (شیشه‌ی

جام نشکن حرارتی)، شیشه‌ی رفلکس (انعکاسی)، شیشه‌ی سیلیسی (کوارتزی) و

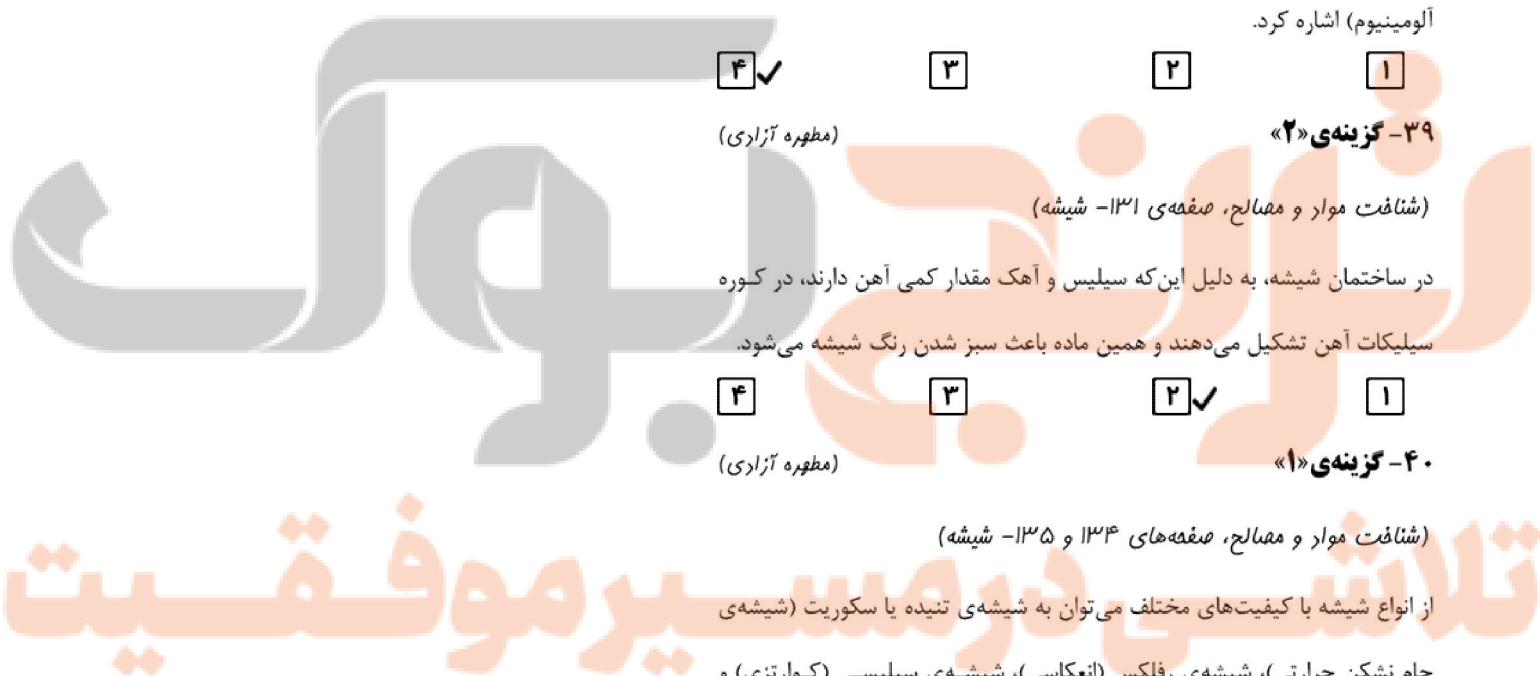
شیشه‌ی لایه‌دار (لمینت) اشاره کرد.

۱ ✓

۲

۳

۴



با توجه به این که امکان گروه‌بندی به تعداد مساوی وجود ندارد یعنی تعداد دانش‌آموزان هر کلاس برابر با عدد اول است.

۱۵ ۱۶ ۱۷ ۱۸ ۱۹ ۲۰ ۲۱ ۲۲ ۲۳ ۲۴ ۲۵ ۲۶ ۲۷

$$۱۷ + ۱۹ + ۲۳ = ۵۹$$

۴

۳

۲

۱ ✓

۴۲- گزینه‌ی «۳»

(سینا کروس)

(تقسیم و بخش‌پذیری)

عددی بر ۱۸ بخش‌پذیر نیست که بر ۲ یا ۹ بخش‌پذیر نباشد. بنابراین بیش‌ترین تعداد عددها زمانی رخ می‌دهد که فقط یک عدد مضرب ۳ نوشته شده باشد. بین عددهای کوچک‌تر از ۱۰۰ دقیقاً ۳۳ عدد مضرب ۳ وجود دارد. پس ۳۲ تا از این عددها را نباید نوشت. پس حداکثر $۱۰۰ - ۳۲ = ۶۸$ عضو در این مجموعه می‌تواند حضور داشته باشد.

۴

۳ ✓

۲

۱

۴۳- گزینه‌ی «۴»

(دانیال قزوینیان)

(تقسیم و بخش‌پذیری)

باید باقی‌مانده‌ی تقسیم تعداد روزهای بین این دو تاریخ را بر ۷ حساب کنیم.

$$۱۱ + ۵ \times ۳۱ + ۴ \times ۳۰ + ۲۰ \quad | \quad ۷$$

۵

۵ روز بعد از دوشنبه، روز شنبه است.

۴ ✓

۳

۲

۱

۴۴- گزینه‌ی «۱»

(مهران جوانبانی‌فرد)

(تقسیم و بخش‌پذیری)

ضلع مربع باید هم بر ۲۴ و هم بر ۱۶ بخش‌پذیر باشد، بنابراین ک.م.م. این دو عدد را در نظر می‌گیریم.

$$[۲۴, ۱۶] = ۴۸$$

$$\text{تعداد مستطیل‌ها} = \frac{\text{مساحت مربع}}{\text{مساحت مستطیل}} = \frac{۴۸ \times ۴۸}{۱۶ \times ۲۴} = ۶$$

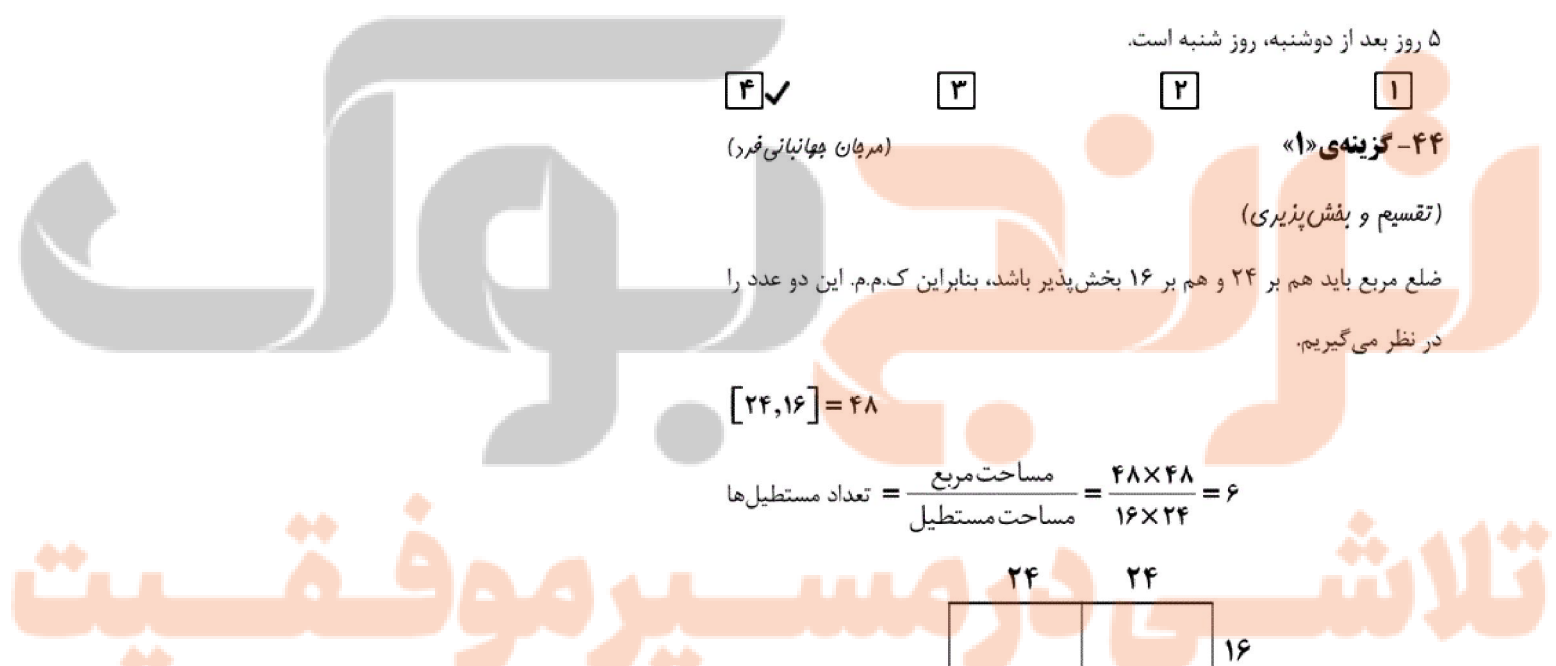
۲۴	۲۴	
		۱۶
		۱۶
		۱۶

۴

۳

۲

۱ ✓



هرگاه مجموع ارقام عددی بر ۹ بخش پذیر باشد، خود عدد نیز بر ۹ بخش پذیر خواهد بود. چون $T = 27$ است، q بر ۹ بخش پذیر است و چون q مجموع ارقام P است، P نیز بر ۹ بخش پذیر است و بنابراین باقی مانده ی تقسیم P بر ۹ صفر است.

- ۱ ۲ ۳ ۴

۴۶- گزینه ی «۳»

(تقسیم و بخش پذیری)

صورت ها عدد اول هستند، پس باید مخرج ها مضربی از اعداد صورت باشند تا کسرهای به دست آمده قابل ساده کردن (تحویل پذیر) باشند.

$$\frac{3}{n+19} = \frac{3}{(n+16)+3}$$

$$\frac{5}{n+21} = \frac{5}{(n+16)+5}$$

$$\frac{7}{n+23} = \frac{7}{(n+16)+7}$$

$(n+16)$ باید با کوچک ترین مضرب مشترک ۳، ۵ و ۷ یعنی ۱۰۵ مساوی باشد. پس n برابر $105 - 16 = 89$ است.

$$\Rightarrow \frac{3}{108}, \frac{5}{110}, \frac{7}{112}$$

- ۱ ۲ ۳ ۴

۴۷- گزینه ی «۳»

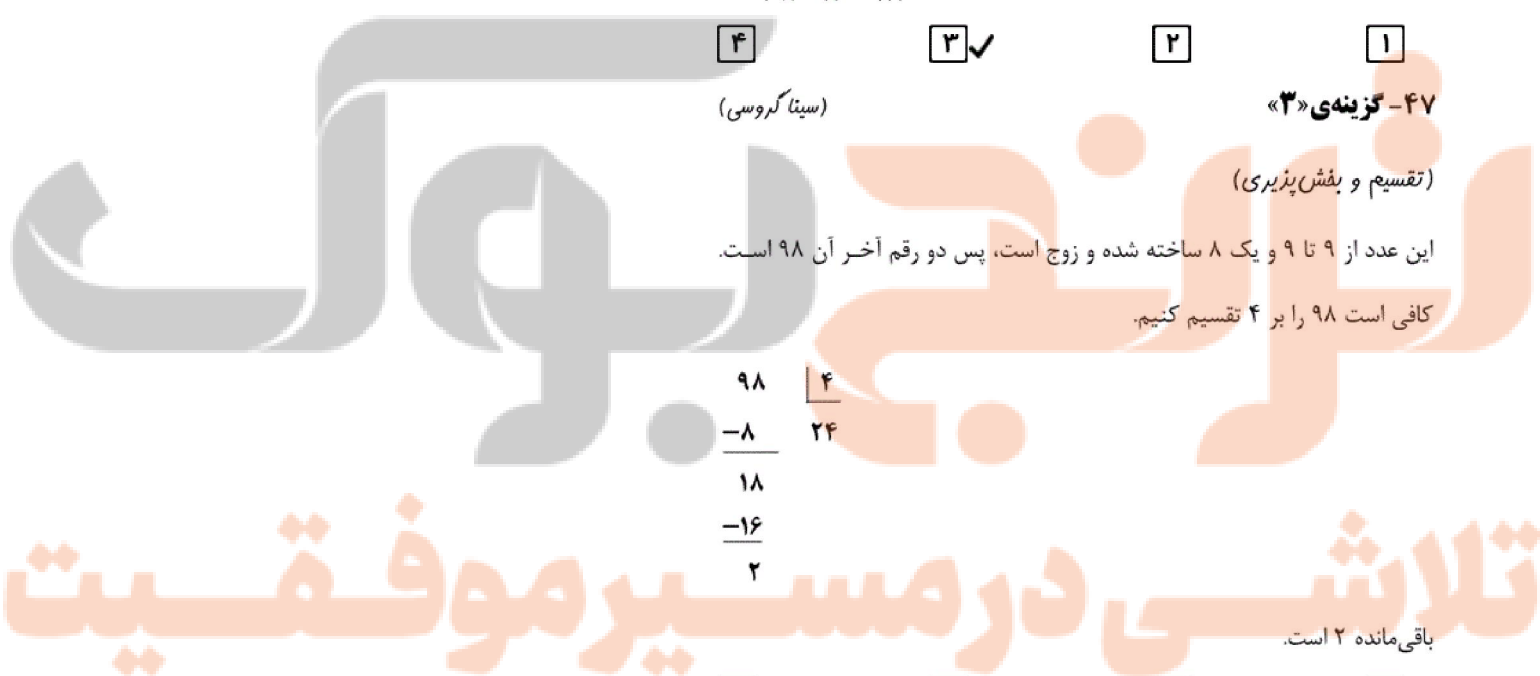
(تقسیم و بخش پذیری)

این عدد از ۹ تا ۹ و یک ۸ ساخته شده و زوج است، پس دو رقم آخر آن ۹۸ است. کافی است ۹۸ را بر ۴ تقسیم کنیم.

$$\begin{array}{r} 98 \\ - 4 \\ \hline 98 \\ - 8 \\ \hline 18 \\ - 16 \\ \hline 2 \end{array}$$

باقی مانده ۲ است.

- ۱ ۲ ۳ ۴



(تشابه و قضیهی تالس)

با توجه به قضیهی تالس داریم:

$$\frac{AD}{AB} = \frac{DE}{BC} \Rightarrow \frac{x-3}{x-3+x+1} = \frac{x}{2x+7}$$

۴

۳

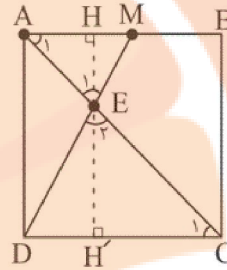
۲

۱ ✓

(آرش دانشگر)

۴۹- گزینهی «۳»

(تشابه و مساحت)



$$\begin{cases} \hat{C}_1 = \hat{A}_1 = 45^\circ \\ \hat{E}_1 = \hat{E}_2 \end{cases} \Rightarrow \triangle AME \sim \triangle DEC$$

نسبت تشابه: $\frac{AM}{DC} = \frac{1}{2} \frac{AB}{AB} = \frac{1}{2} = \frac{EH}{EH'} \Rightarrow EH' = 2EH$

$$\Rightarrow \frac{EH}{AD} = \frac{1}{3} \Rightarrow EH = \frac{1}{3} AD$$

$$S_{\triangle AME} = \frac{AM \times EH}{2} = \frac{6 \times \frac{1}{3} \times 12}{2} = \frac{1}{12} (AB \times AD)$$

$$= \frac{1}{12} (S_{ABCD}) = \frac{1}{12} \times 90 = 7.5$$

۴

۳ ✓

۲

۱

نزدیک بوبک
تلاشی در مسیر موفقیت

(تشابه و روابط طولی)

با توجه به قضیه‌ی فیثاغورس مثلث ABC قائم‌الزاویه است. $(10^2 = 8^2 + 6^2)$
در مثلث قائم‌الزاویه طول میانه وارد بر وتر نصف طول وتر است. پس $MA = 5$ و

$AM = MC$ است. بنابراین $\hat{M}AC = \hat{A}CM$ است و دو مثلث ABC و AMF با هم متشابه‌اند.

$$\text{نسبت تشابه: } \frac{MF}{AB} = \frac{AM}{AC} \Rightarrow \frac{MF}{6} = \frac{5}{8} \Rightarrow MF = \frac{15}{4}$$

$$S_{AEDF} = S_{AEDM} - S_{AFM} = 25 - \frac{1}{2} \times \frac{15}{4} \times 5 = \frac{200}{8} - \frac{75}{8} = \frac{125}{8}$$

۴ ۳ ۲ ۱

مساحت مستطیل اول برابر $S = 27x \times \frac{4}{3x} = 36$ یعنی ۹ برابر مساحت مستطیل

دوم است. بنابراین نسبت تشابه دو مستطیل برابر $\sqrt{9} = 3$ است. پس طول و عرض مستطیل بزرگ سه برابر طول و عرض مستطیل کوچک است:

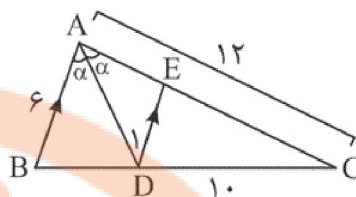
$$27x = 3y \Rightarrow \frac{y}{x} = 9$$

۴ ۳ ۲ ۱

نزد نخبه بوک

تلاشی در مسیر موفقیت

(زاویه و قضیهی تالس)



$$\Rightarrow \hat{D}_1 = \alpha \Rightarrow \text{طبق قضیهی دو خط موازی و یک خط مورب}$$

$$\Rightarrow \triangle ADE \text{ متساوی الساقین} \Rightarrow AE = DE = a$$

$$AB \parallel DE \xrightarrow{\text{قضیهی تالس}} \frac{CE}{AC} = \frac{DE}{AB} = \frac{CD}{BC}$$

$$\Rightarrow \frac{CE}{AC} = \frac{DE}{AB} \Rightarrow \frac{12-a}{12} = \frac{a}{6} \xrightarrow{\text{طرفین وسطین}} 12a = 72 - 6a$$

$$\Rightarrow 18a = 72 \Rightarrow a = 4$$

$$\frac{CD}{BC} = \frac{DE}{AB} \Rightarrow \frac{10}{10+BD} = \frac{4}{6} \Rightarrow 4BD + 40 = 60$$

$$\Rightarrow 4BD = 20 \Rightarrow BD = 5$$

۴ ✓

۳

۲

۱

(آی‌دا قزوینیان)

۵۳- گزینهی «۱»

(تشابه، مسامت و قضیهی فیثاغورس)

در مثلث قائم‌الزاویهی ABC طبق قضیهی فیثاغورس داریم:

$$AB = 20 \text{ و } BC = 12 \Rightarrow AC^2 = AB^2 - BC^2 = 20^2 - 12^2$$

$$= 400 - 144 = 256 \Rightarrow AC = 16$$

در مثلث ABC و ADE بنا به دو زاویهی مساوی متشابه هستند. (زاویهی A در

هر دو مشترک است و هر دو یک زاویهی قائمه دارند.) در نتیجه مطابق نسبت تشابه

آن دو داریم:

$$\frac{AB}{AE} = \frac{BC}{DE} = \frac{AC}{AD} \Rightarrow \frac{20}{AE} = \frac{12}{DE} = \frac{16}{12}$$

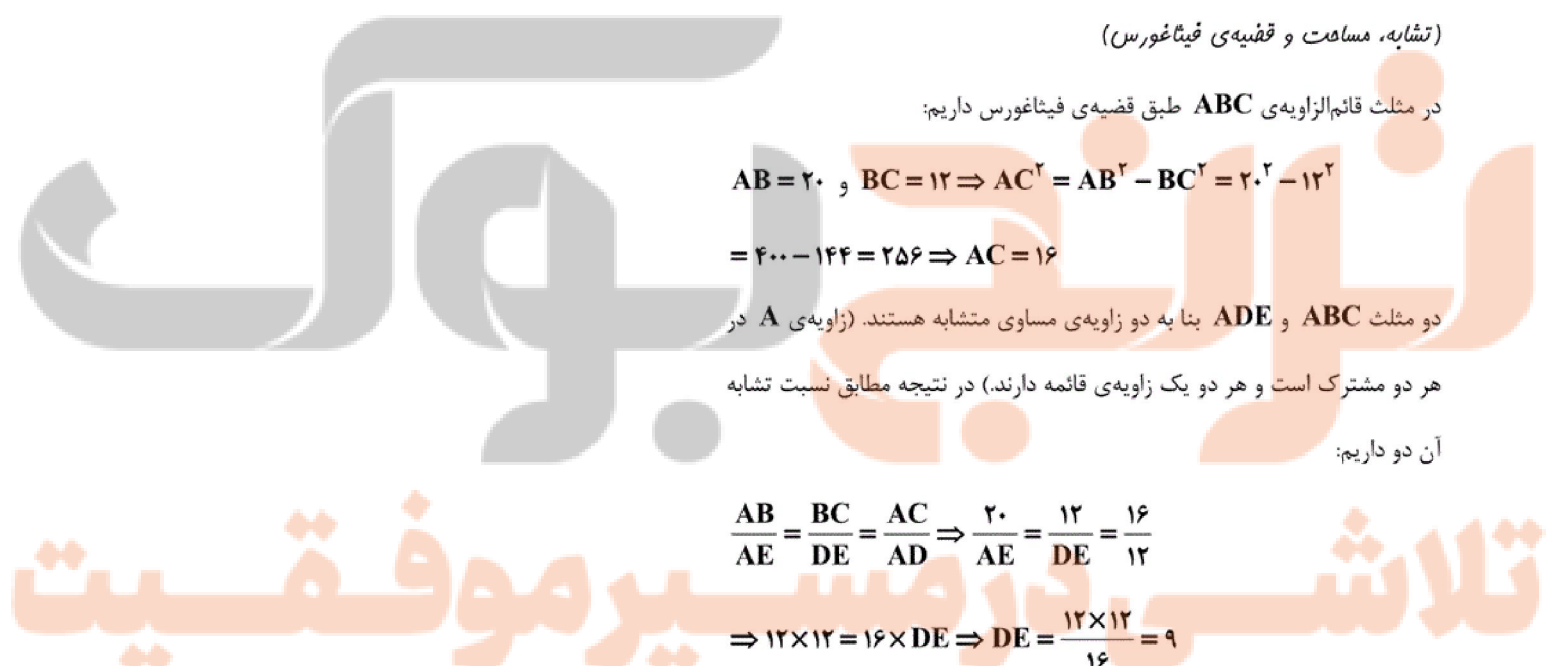
$$\Rightarrow 12 \times 12 = 16 \times DE \Rightarrow DE = \frac{12 \times 12}{16} = 9$$

۴

۳

۲

۱ ✓



(تشابه)

نکته: شکل‌های پروانه‌ای مطابق شکل زیر، از دو مثلث متشابه تشکیل شده‌اند.

$$\triangle AEF \sim \triangle DFC \Rightarrow \frac{AE}{DC} = \frac{FE}{DF} \Rightarrow \frac{2}{3} = \frac{FE}{DF}$$



نکته: قطر مربع به ضلع a برابر $a\sqrt{2}$ است.

$$DE = 2\sqrt{2} \Rightarrow DF = DE - FE = 2\sqrt{2} - FE$$

$$\Rightarrow \frac{2}{3} = \frac{FE}{2\sqrt{2} - FE} \Rightarrow 2FE = 4\sqrt{2} - 2FE$$

$$\Rightarrow 4FE = 4\sqrt{2} \Rightarrow FE = \frac{4\sqrt{2}}{5}$$

۴

۳

۲ ✓

۱

(امیرمسین مسامی)

۵۵- گزینهی «۳»

(امیر هنرسی)

اگر یال $\sqrt[3]{5}$ فرض شود، الف و ب نادرست می‌شوند.

$$\text{یال} = \sqrt[3]{5} \Rightarrow V = (\sqrt[3]{5})^3 = 5$$

$$S = 6(\sqrt[3]{5})^2$$

اگر یال $\sqrt{5}$ فرض شود مورد «د» نادرست است.

$$\text{یال} = \sqrt{5} \Rightarrow S = 6(\sqrt{5})^2 = 30$$

اما مورد «ج» درست است.

۴

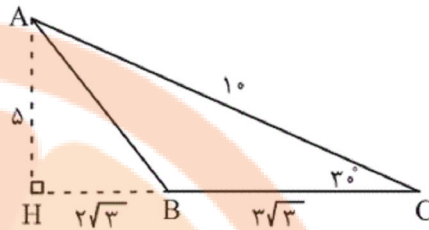
۳ ✓

۲

۱

نرنگه بوک
تلاشی در مسیر موفقیت

حجم حاصل، اختلاف حجم دو مخروط حاصل از دوران مثلث‌های AHC و AHB است:



ضلع مقابل به زاویه 30° نصف وتر است:

$$AH = \frac{1}{2} \times 10 = 5$$

$$HC = \sqrt{10^2 - 5^2} = \sqrt{75} = \sqrt{25 \times 3} = 5\sqrt{3}$$

$$\Rightarrow HB = 5\sqrt{3} - 3\sqrt{3} = 2\sqrt{3}$$

$$\left. \begin{aligned} V_{AHC} &= \frac{1}{3} \pi (5\sqrt{3})^2 \times 5 = 125\pi \\ V_{AHB} &= \frac{1}{3} \pi (2\sqrt{3})^2 \times 5 = 20\pi \end{aligned} \right\}$$

$$\Rightarrow V_{ABC} = 125\pi - 20\pi = 105\pi$$

۴

۳

۲ ✓

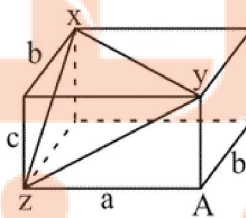
۱

(امیر حسین حسامی)

$$zx^2 = c^2 + b^2$$

$$zy^2 = a^2 + c^2$$

$$yx^2 = a^2 + b^2$$



با جمع سه معادله داریم:

$$55 + 81 + 64 = 2(a^2 + b^2 + c^2)$$

$$200 = 2(a^2 + b^2 + c^2) \Rightarrow a^2 + b^2 + c^2 = 100$$

قطر مستطیل (xA) برابر است با:

$$(Ax)^2 = a^2 + b^2 + c^2 \Rightarrow Ax = 10$$

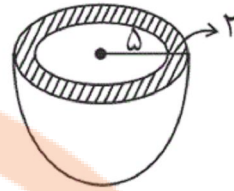
۴

۳

۲ ✓

۱

تلاشی در مسیر موفقیت



سطح داخلی ظرف، نیم‌کره‌ای به شعاع ۵ و سطح خارجی ظرف نیم‌کره‌ای به شعاع ۷ است. مساحت کره به صورت $4\pi R^2$ و مساحت نیم‌کره به صورت $2\pi R^2$ محاسبه می‌شود.

$$S_{\text{خارجی}} = 2\pi \times 7^2 = 98\pi$$

$$S_{\text{داخلی}} = 2\pi \times 5^2 = 50\pi$$

هم‌چنین باید مساحت قسمت هاشورزده را نیز محاسبه کرد که به صورت تفاضل مساحت دایره‌ای به شعاع ۵ از مساحت دایره‌ای به شعاع ۷ محاسبه می‌گردد.

$$S_{\text{هاشور}} = 7^2\pi - 5^2\pi = 49\pi - 25\pi = 24\pi$$

$$S_{\text{کل}} = 98\pi + 50\pi + 24\pi = 172\pi$$

 ۴

 ۳

 ۲

 ۱

نشانچه بوک

تلاشی در مسیر موفقیت

(روابط طولی در امیام هندسی و مساحت)

چهاروجهی منتظم: هرمی که هر ۴ وجه آن مثلث متساوی‌الاضلاع باشد.

نکته: شکلی که از برخورد یک صفحه با یک حجم هندسی حاصل می‌شود، سطح مقطع آن نامیده می‌شود.

نکته: در هرم‌های منتظم تصویر رأس هرم بر قاعده همواره بر مرکز ثقل قاعده منطبق است.

$$\begin{aligned} \Rightarrow BH &= \frac{2}{3}BC = \frac{2}{3} \times \left(\frac{\sqrt{3}}{2}a\right) \\ &= \frac{\sqrt{3}}{3}a \xrightarrow{a=\sqrt{6}} BH = \frac{\sqrt{18}}{3} = \frac{3\sqrt{2}}{3} = \sqrt{2} \end{aligned}$$

$$\Delta ABH : AH^2 + BH^2 = AB^2 \quad (\text{قائم‌الزاویه})$$

$$\Rightarrow AH^2 + (\sqrt{2})^2 = (\sqrt{6})^2 \Rightarrow AH^2 = 4 \Rightarrow AH = 2$$

$$S_{\Delta ABC} = \frac{1}{2} \times AH \times BC = \frac{1}{2} \times 2 \times \left(\frac{\sqrt{3}}{2}a\right)$$

$$= \frac{\sqrt{3}}{2} \times \sqrt{6} = \frac{\sqrt{18}}{2} = \frac{3\sqrt{2}}{2}$$

۴

۳ ✓

۲

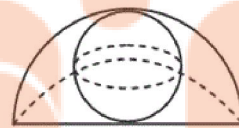
۱

(سیرسما ۳ قوامی)

۶۰- گزینهی «۴»

(مییم و دوران اشکال حول محور)

$$\text{حجم کره} = \frac{4}{3}\pi R^3$$



از دوران این شکل حول AB یک نیم‌کره به شعاع AB حاصل می‌شود که داخل آن یک کره به قطر AB به صورت حفره (توخالی) قرار دارد.

$$V_1 = \text{حجم نیم‌کره به شعاع } AB = \frac{1}{2} \times \frac{4}{3}\pi(AB)^3 = \frac{2}{3}\pi(6)^3 = 144\pi$$

$$V_2 = \frac{AB}{2} \text{ حجم کره به شعاع } = \frac{4}{3}\pi(3)^3 = 36\pi$$

$$\text{حجم شکل حاصل} = V_1 - V_2 = 144\pi - 36\pi = 108\pi$$

۴ ✓

۳

۲

۱

نشان بده که

تلاشی در مسیر موفقیت

(نگارگاه هنر ۱، صفحه‌ی ۱۲۷- شناخت آثار هنرمندان)

در نقاشی‌های «دوره آبی» پابلو پیکاسو، استفاده‌ی آگاهانه از تئوری رنگ‌ها را شاهد هستیم. پیکاسو در اثر «تراژدی» با استفاده از رنگ‌های سرد و نحوه‌ی کاربرد آن‌ها موفق به بیرون کشیدن حالت لرزیدن با غم و اندوه و ناامیدی در این کار شده است.

۱

۲ ✓

۳

۴

۶۲- گزینهی «۲»

(موشار، رضاییان)

(منابع آزار- درک تصویر)

نکته‌ی اصلی در این پوستر اشاره به کاهش تنوع زیستی در طی زمان و محدود شدن آن به انسان است. واژه‌ی Biodiversity به معنای تنوع زیستی نیز در بالای پوستر ذکر شده است.

۱

۲ ✓

۳

۴

۶۳- گزینهی «۳»

(مبیر آزاربفت)

(منابع آزار - فنون بصری)

تصویر مورد نظر، اثر «آرمین هوفمان» و طرحی برای پوستر حشره‌کش است. تصویر، به خوبی روشن می‌کند که نقطه‌ی تجسمی، شکل خاصی ندارد و اندازه‌ی آن نسبی است و برای تشخیص آن، وجود محدوده‌ی بصری یا کادر ضروری است.

۱

۲

۳ ✓

۴

نگارنگار بزرگ

تلاشی در مسیر موفقیت

(منابع آزاد- فنون بصری)

ترکیب عناصر منظم و نامنظم در طرح، غرابت ایجاد می‌کند. از آن‌جا که تعداد عناصر منظم بیش از عناصر نامنظم است، غرابت، تباین در کمیت را نیز نشان می‌دهد. غرابت را فقط در ترکیب‌های مقید که ساختارهای تکرار، نقش شعاعی یا تغییر تدریجی دارند می‌توان ایجاد کرد. نظم دقیق حاکم بر ترکیب کوچک‌ترین نشانه‌ی بی‌نظمی را مشخص می‌کند.

غرابت با تغییر شکل، اندازه، رنگ، بافت، موقعیت یا جهت ایجاد می‌شود. یک عنصر نامتعارف معمولاً در طرح مرکز توجه می‌شود و وجود چندین عنصر نامتعارف بر جنبه‌های گوناگون طرح تأکید می‌کند. عناصر نامتعارفی که به‌طور مکرر و بیش از اندازه در طرح به‌کار رفته باشد، برتری و تفاوت خود را، به‌عنوان عنصری نامتعارف، از دست می‌دهند و به صورت یک دسته فرم واحد دیده می‌شوند.

وجود فرمی که ظاهری متفاوت با فرم‌های واحد داشته باشد، غرابت ایجاد می‌کند. این شکل یا کاملاً متفاوت است یا فقط تفاوت‌هایی داخلی و یا خارجی دارد.

(اصول فرم و طرح، وسیوس وُنگ)

۱ ✓

۲

۳

۴

۶۵- گزینهی «۱»

(فرزانه امیربان کاکلی)

(منابع آزاد- درک تصویر)

تنها نشانه‌ی گزینه‌ی «۱» می‌تواند اختصاصاً برای «کودک» به‌کار رود و سه نشانه‌ی دیگر «شخص» را نشان می‌دهند. (کتاب علائم تجاری و نشانه‌ها، کووایاما)

۱ ✓

۲

۳

۴

۶۶- گزینهی «۲»

(روژینا آزادی)

(طراحی ۱، صفحه‌ی ۲۱۱- شناخت تکنیک)

طراحی داده شده اثر وایت، با استفاده از مداد در سال ۱۹۵۶ میلادی کار شده است. در این طراحی نمایش جنس اشیاء، مد نظر هنرمند بوده است.

۱

۲ ✓

۳

۴

تلاشی در مسیر موفقیت

(مبانی هنرهای تجسمی، صفحه‌ی ۱۲۵)

از ترکیب رنگ‌های اصلی، خاکستری بسیار تیره حاصل می‌شود. دو رنگ مکمل نیز وقتی با هم مخلوط می‌شوند، خاکستری تیره به دست می‌آید. در دایره‌ی دوازده رنگی، هر دو رنگ مکمل به صورت دو سر قطری از دایره روبه‌روی هم قرار می‌گیرند، ولی رنگ‌های کنار هم در چرخه‌ی دوازده رنگی، مکمل هم نیستند و ترکیب آن‌ها رنگ خاکستری به وجود نمی‌آورد.

۱

۲

۳ ✓

۴

(رقبه مهبی)

(منابع آزار- فنون بصری)

در نگاه اول، ابتدا چهره‌ی زن در پلان جلو توجه را به خود جلب می‌کند اما به دلیل نبود وضوح و تازی تصویر و همچنین تضاد تیرگی روشنی موجود میان چهره‌ی زن جلویی و پشتی، نگاه به سمت چهره‌ی زنی که در پشت قرار دارد جلب می‌شود و وضوح و حالت چهره و نگاه در حفظ این توجه تأثیر فراوانی داشته‌اند.

۱

۲

۳

۴ ✓

(سراسری- ۹۵)

(فنون بصری)

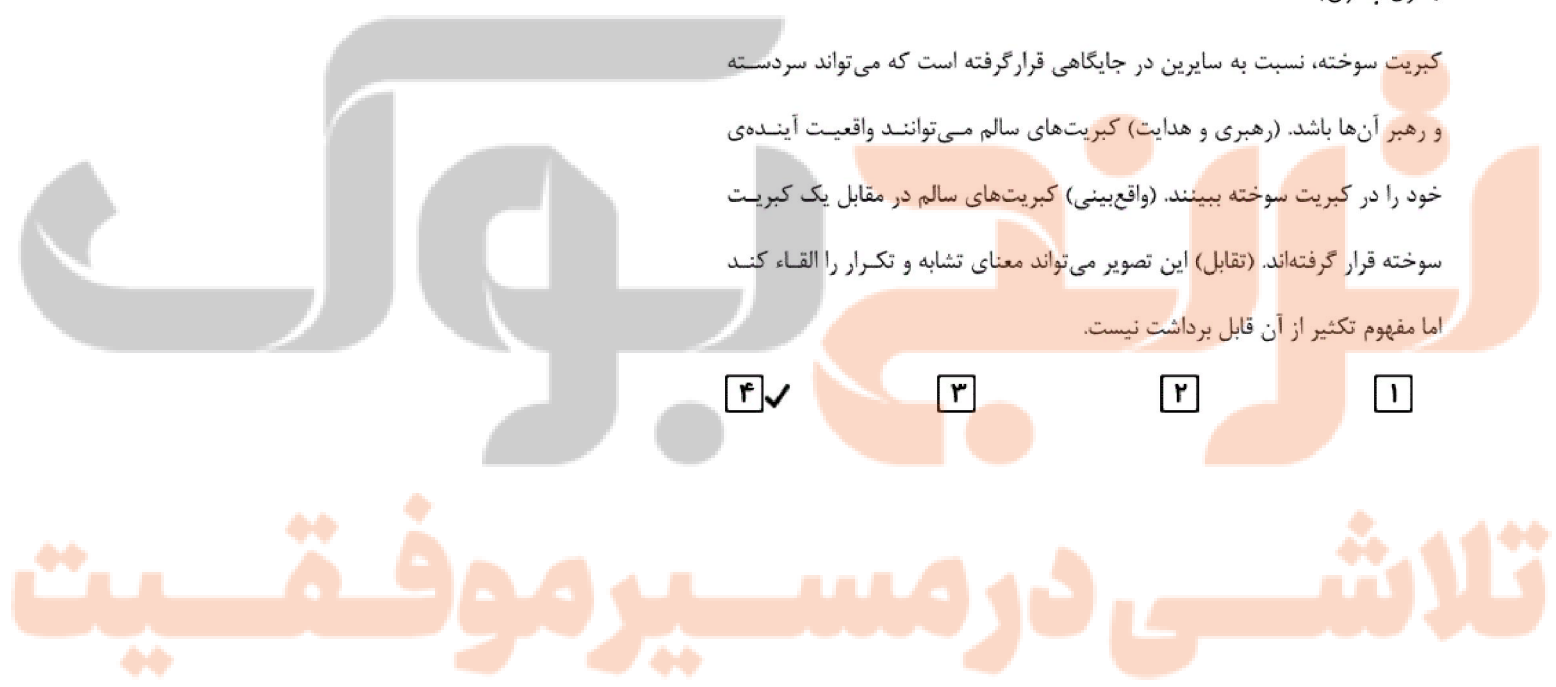
کبریت سوخته، نسبت به سایرین در جایگاهی قرار گرفته است که می‌تواند سردسته و رهبر آن‌ها باشد. (رهبری و هدایت) کبریت‌های سالم می‌توانند واقعیت آینده‌ی خود را در کبریت سوخته ببینند. (واقع‌بینی) کبریت‌های سالم در مقابل یک کبریت سوخته قرار گرفته‌اند. (تقابل) این تصویر می‌تواند معنای تشابه و تکرار را القاء کند اما مفهوم تکثیر از آن قابل برداشت نیست.

۱

۲

۳

۴ ✓



(مبانی هنرهای تجسمی، صفحه‌ی ۱۴۶- سبک‌شناسی)

در آثار نقاشان پست امپرسیونیست استفاده از رنگ‌های مکمل بسیار دیده می‌شود. از جمله در کارهای ونگوگ و گوگن که رنگ را در سطوح بزرگ و به مقیاس وسیعی به صورت تخت استفاده کرده‌اند و یا در کارهای سورا و سینیاک که رنگ‌های مکمل را به صورت لکه‌های کوچکی در کنار یکدیگر به کار گرفته‌اند.

- ۱ ✓ ۲ ۳ ۴
- ۷۱- گزینهی «۲» (روژینا آزادی)

(طراحی ۱، صفحه‌ی ۱۷۸- شناخت آثار هنرمندان)

طراحی مورد نظر اثر تیسین است که با زغال روی مقوای آبی کار شده است. در این طراحی حالت پا و برجستگی عضلات مطالعه شده است.

- ۱ ۲ ✓ ۳ ۴
- ۷۲- گزینهی «۲» (سویل رکنی)

(مبانی هنرهای تجسمی، صفحه‌ی ۱۲۸- مبانی رنگ)

شدیدترین کنتراست تهرنگ میان سه رنگ اصلی قرمز، زرد و آبی که هیچ وجه مشترکی از جهت رنگین بودن با یکدیگر ندارند، به وجود می‌آید.

- ۱ ۲ ✓ ۳ ۴
- ۷۳- گزینهی «۱» (فرشید هیری)

(منابع آزاد- نشانه‌شناسی)

تایپوگرافی مفهومی که در گزینه‌های «۲» و «۴» ذکر شده است، تمهید بصری نیست و بدین طریق این دو گزینه رد می‌شود. استفاده از فضای منفی برای رسیدن به تایپوگرافی مفهومی استفاده شده است و روان‌شناسی گشتالت در استفاده از فضای منفی مورد توجه بوده است؛ یکی از اصول گشتالت این است که کمبودها در ذهن ما تبدیل به تصویر یا شکل می‌شوند، مشابه تصویر مورد نظر که فضاهای منفی در ذهن ما تبدیل به حرف «آی - i» شده است.

- ۱ ✓ ۲ ۳ ۴

نمونه ای از جدول رنگ درمانی وابسته به تحقیقات از ۱۹۰۲ تا کنون:

رنگ مگمل	بیماری	عضو مؤثر	نشانهی بین‌المللی	رنگ
فیروزه‌ای	عدم تعادل، کم‌خونی، یبوست، ذات‌الریه	ریه‌ها، روده‌ی بزرگ، رحم	آتش	قرمز
آبی	سرماخوردگی، سنگ‌ها، درمان عمومی	سر، کلیه‌ها، روده‌ی کوچک، تیروئید	انرژی	نارنجی
بنفش	فلج، یرقان، پوکی استخوان‌ها، سوء‌هاضمه، آرتریت	ستون مهره‌ها، کبد، غدد، پاراتیروئید، معده، مفصل خاجی	عقل و خرد	زرد
قرمز تیره	تومور، سرطان، اختلالات پشتی	هیپوفیز، ریه‌ها، معده، پستان‌ها، ستون مهره‌ها	همدلی و توازن	سبز
نارنجی	صرع، درد سینوس‌ها، آب‌سیاه و خستگی چشم‌ها، طیش قلب، زخم‌ها، اسپهال، بزرگی پروستات و سرطان	سر، سینوس‌ها، چشم‌ها، قلب، معده، روده‌ی بزرگ، پروستات	صلح و ایثار	آبی

۴

۳ ✓

۲

۱

(رقبه مهبی)

۷۵- گزینهی «۲»

(منابع آزاد- مبانی طراحی گرافیک)

پوستر مورد نظر، اثر «لودویک هول‌واین» متعلق به کارخانه‌ی لباس‌دوزی است.

هول‌واین در پوسترهایش غالباً روشی نقاشانه به‌کار می‌گرفت و از ایربراش برای

تصویرسازی عکس‌گونه استفاده می‌کرد. در تصویر بافت‌های متفاوتی برای هر فرد در

نظر گرفته شده که نشان‌دهنده‌ی طرح‌های متفاوت برای پوشاک است.

(دایرة‌المعارف هنر، پاکباز)

۴

۳

۲ ✓

۱

(هاری باقرسامانی)

۷۶- گزینهی «۴»

(کارگاه چاپ دستی ۱، صفحه‌ی ۷۸- شناخت تکنیک و آثار هنرمندان)

تصویر مورد نظر اثر هانری ماتیس هنرمند سبک فوویسم است و با تکنیک استنسیل

چاپ شده است.

۴ ✓

۳

۲

۱

«تادائو آندو» در مصالح و فرم‌های مورد نظرش در معماری، نوعی یک‌پارچگی را جویاست که نتیجه‌ی آن، نوعی تداوم در فضا و زمان در کالبد معماری است. در عکس مورد نظر نیز عناصر به گونه‌ای سازمان یافته‌اند تا این موضوع را به بهترین نحو القاء کنند.

۱ ✓

۲

۳

۴

۷۸- گزینه‌ی «۳»

(روژینا آزادی)

(مبانی هنرهای تجسمی، صفحه‌ی ۱۳۷- مبانی رنگ)

در تصویر داده شده، اثر نصر ا... کسراثیان، به دلیل آن‌که در رنگ‌های عکس، کنتراست تیرگی و روشنی وجود دارد، هنگام سیاه و سفید شدن نیز جزئیات اثر باقی مانده است.

۱

۲

۳ ✓

۴

۷۹- گزینه‌ی «۲»

(در تاز وظیفه عالی)

(منابع آزار- نشانه‌شناسی)

تصویر مورد نظر، نشانه‌نوشته یا لوگوتایپ سازمان دامپزشکی کشور می‌باشد. اگر توجه کنید می‌توانید همه‌ی حروف کلمه‌ی «دام» را درون نشانه پیدا کنید.

۱

۲ ✓

۳

۴

۸۰- گزینه‌ی «۴»

(سراسری- ۹۸)

(مبانی طراحی گرافیک)

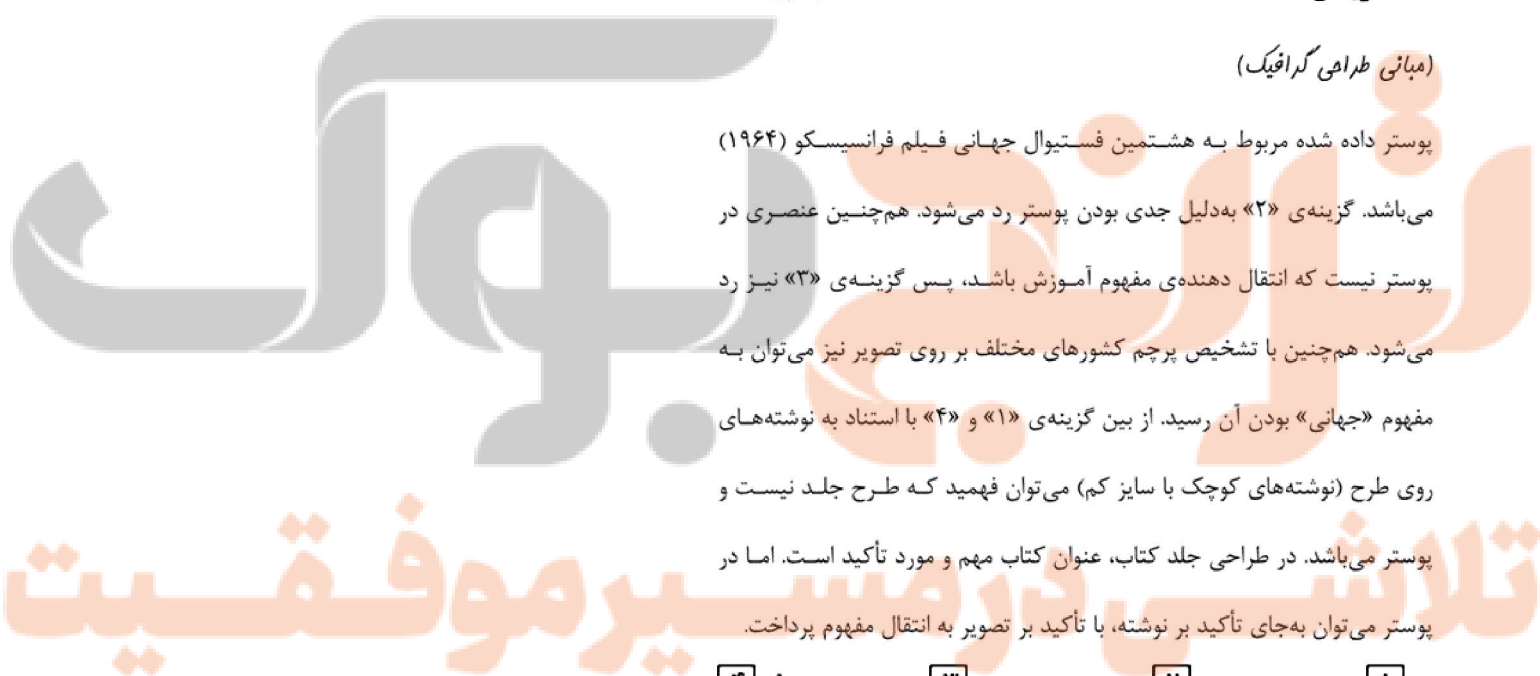
پوستر داده شده مربوط به هشتمین فستیوال جهانی فیلم فرانسیسکو (۱۹۶۴) می‌باشد. گزینه‌ی «۲» به دلیل جدی بودن پوستر رد می‌شود. هم‌چنین عنصری در پوستر نیست که انتقال دهنده‌ی مفهوم آموزش باشد، پس گزینه‌ی «۳» نیز رد می‌شود. هم‌چنین با تشخیص پرچم کشورهای مختلف بر روی تصویر نیز می‌توان به مفهوم «جهانی» بودن آن رسید. از بین گزینه‌ی «۱» و «۴» با استناد به نوشته‌های روی طرح (نوشته‌های کوچک با سایز کم) می‌توان فهمید که طرح جلد نیست و پوستر می‌باشد. در طراحی جلد کتاب، عنوان کتاب مهم و مورد تأکید است. اما در پوستر می‌توان به جای تأکید بر نوشته، با تأکید بر تصویر به انتقال مفهوم پرداخت.

۱

۲

۳

۴ ✓



۸۱- گزینه‌ی «۳»

(روژینا آزادی)

(منابع آزار- فنون بصری)

تصویر مورد نظر از کتاب شیوه‌ی طراحی ذهنی، اثر ناصر پلنگی است. در این تصویر، طراح بعد از انتخاب شکل پروانه، آن را از محیط و حیات واقعی خود خارج کرده است (تجزیه) و سپس در رابطه با عناصر و شکل‌های دیگر قرار داده است. به این ترتیب، می‌توان پروانه را به هر جایی که اراده کنیم، متصل کنیم.

۱

۲

۳ ✓

۴

۸۲- گزینه‌ی «۴»

(سما ۳ در ابرای باغی)

(منابع آزار- مبانی طراحی کرافیک)

علامت بازیافت که به وسیله‌ی برش و تا، روی کاغذ ایجاد شده است، پیام «کاغذ قابل بازیافت است.» را می‌رساند.

۱

۲

۳

۴ ✓

۸۳- گزینه‌ی «۳»

(مینا دامغانیان)

(قط در کرافیک، صفحه‌ی ۱۹)

خط نسخ به علت روشنی و وضوح حروف، خوانایی بالا، مقید بودن به خط‌های کرسی و ... الگویی مناسب برای طراحی قلم به شمار می‌رود. به همین دلیل در ابتدای ورود صنعت چاپ به ایران به قالب حروف چاپی درآمد و ظرفیت‌های بالای خود را برای تبدیل به حروف چاپی آشکار کرد.

۱

۲

۳ ✓

۴

۸۴- گزینه‌ی «۴»

(هادی باقر سامانی)

(کارگاه چاپ دستی، ۱، صفحه‌ی ۸۰- شناخت تکنیک و ابزار)

تصویر داده شده با سری گرافی با دو شابلن (تکنیک فتوسیلک) ایجاد شده است.

۱

۲

۳

۴ ✓

تلاشی در مسیر موفقیت

(منابع آزار- درک تصویر)

نقاشی «زمستان» متعلق به «اندرو وایت»، نقاش آمریکایی است.

موضوعات نقاشی وایت عمدتاً به مناظر و مردم مناطقی که کاملاً می‌شناخت مربوط است. او با آبرنگ یا تمپرا و به شیوه‌ای دقیق و واقع‌نما نقاشی می‌کرد و معمولاً حسی از تنهایی و غربت را در آثارش نشان می‌داد.

✓ ۱

۲

۳

۴

۸۶- گزینهی «۱»

(منابع آزار- فنون بصری)

اجتماع فرم‌های واحد در نواحی خاصی از ترکیب «تمرکز» نامیده می‌شود. تمرکز حرکتی موزون ایجاد می‌کند و اغلب یک مرکز توجه اصلی و تعدادی مرکز فرعی به وجود می‌آورد. انواع ترکیب‌بندی با تمرکز: نقاط تمرکز، تمرکز خطی، و تمرکز سطحی هستند. تصویر مورد نظر در این سوال تمرکز خطی را نشان می‌دهد. در تمرکز خطی ناحیه‌ی متمرکز طرح به صورت خطی، نواری، دارای عناصر پراکنده‌ی نزدیک یا فاقد این عناصر است. فرم‌های واحد داخل نوار تراکم‌های متغیری دارند. در هر ترکیب بیش از یک نوار می‌تواند وجود داشته باشد.

✓ ۱

۲

۳

۴

۸۷- گزینهی «۴»

(منابع آزار- درک تصویر)

در تصویر داده شده، برای بیان آزادی از هجوم تبلیغات از روش ترکیب تصاویر استفاده شده است. پس از برش در قسمت سر، تصویر مردی در حال گریز نقاشی شده است. در این تصویر، رابطه‌ی الفبای تصویر و نیروهای آن به شرح زیر است:

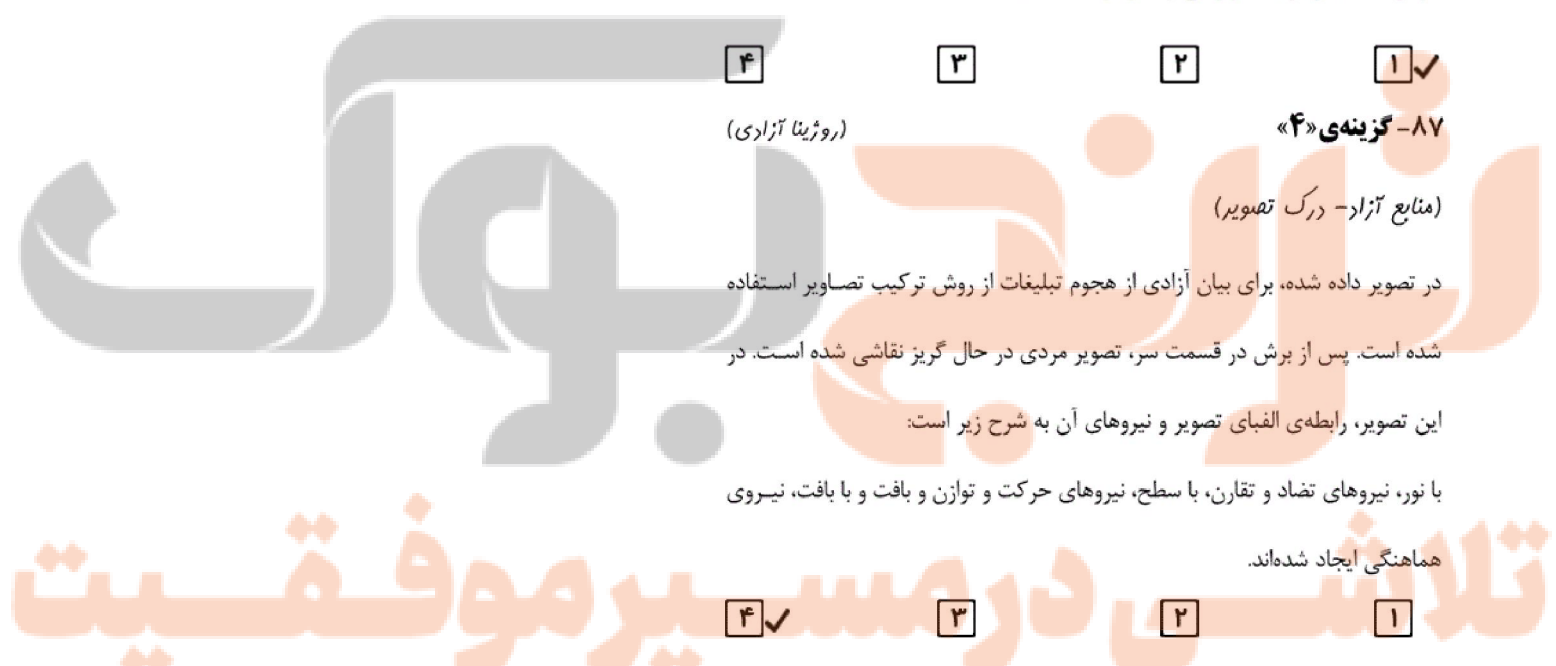
با نور، نیروهای تضاد و تقارن، با سطح، نیروهای حرکت و توازن و با بافت، نیروی هماهنگی ایجاد شده‌اند.

۱

۲

۳

✓ ۴



تلاشی در مسیر موفقیت

(فقط در گرافیک، صفحه‌ی ۸۲ - شناخت آثار گرافیک)

اکثر حروف در الفبای فارسی دارای شکل‌های چهارگانه‌اند (اول، وسط، آخر و مفرد).

در گزینهی «۳» همگی حروف داده شده دارای شکل چهارگانه‌اند: م (م، مم، مم، م)،

ع (ع، عع، عع، ع)، ه (ه، هه، هه، هه)

رد سایر گزینه‌ها:

گزینهی «۱»: ر (ر، رر)

گزینهی «۲»: ا (ا، اا، اا)

گزینهی «۴»: ذ (ذ، ذذ)

۱

۲

۳ ✓

۴

۸۹- گزینهی «۱»

(روژینا آزادی)

(فقط در گرافیک، صفحه‌ی ۹۶)

در طراحی حروف داده شده، برای ایجاد تغییرات ابتکاری از مرکب و قلم‌مو استفاده

شده است.

۱ ✓

۲

۳

۴

۹۰- گزینهی «۱»

(هاری باقرسامانی)

(کارگاه چاپ دستی، صفحه‌ی ۸۰ - شناخت تکنیک)

تصویر مورد نظر با تکنیک سری‌گرافی (یک شابلون با تکنیک پوستی) خلق شده است.

۱ ✓

۲

۳

۴

۹۱- گزینهی «۲»

(ارغوان عبدالملکی)

(دانش فنی تخصصی معماری داخلی، صفحه‌ی ۴۶ - هنر ایران باستان)

قرار گرفتن فضاهای مختلف در اطراف حیاط و پیش‌بینی فضای ایوان در بناهای

شیوه‌ی پارتی، دو ویژگی شاخص و مهمی است که بعدها نیز در معماری ایرانی

استفاده شده و در شکل‌گیری درون‌گرایی آن، کمک نموده است.

۱

۲ ✓

۳

۴



(دانش فنی تفصیلی معماری داخلی، صفحه‌ی ۵۴- هنر اسلامی ایران)

ویژگی‌های شیوه‌ی خراسانی به طور کلی عبارت‌اند از:

- سادگی تا حد امکان

- استفاده از مصالح بوم‌آورد

- پرهیز از بیهودگی

- رعایت تناسبات انسانی و توجه به نیازهای انسان (مردم‌واری)

✓ ۱

۲

۳

۴

۹۳- گزینهی «۲»

(موشید مسیبی)

(دانش فنی تفصیلی معماری داخلی، صفحه‌ی ۵۵- هنر اسلامی ایران)

آغاز شیوه‌ی رازی مربوط به شمال ایران است، اما در ری رواج می‌یابد و بهترین آثار

در آن جا ساخته می‌شود. از آن جا که هر شیوه‌ی جدید متأثر از شیوه‌های قبلی

است، لذا در آغاز شیوه‌ی رازی بعضی از بناها مانند مقبره‌ی امیراسماعیل سامانی در

بخارا و مزار و مناره‌ی ارسلان جاذب در نزدیکی مشهد (گنبدخانه‌ی دو طبقه دارد)

وجه مشترکی بین شیوه‌ی خراسانی و رازی دارند.

۱

✓ ۲

۳

۴

۹۴- گزینهی «۱»

(رقبه مهبی)

(دانش فنی تفصیلی فتوکرافیک، صفحه‌ی ۱۱۸)

استفاده از یک رنگ خاص گاهی چنان با یک برند پیوند می‌خورد که آن رنگ به اسم

همان برند شناخته می‌شود. کاترپیلار یک شرکت تولید ماشین‌های سنگین راه‌سازی،

معادن و... است. کاترپیلار یا کرم صدپا همان کرم پیله‌ساز است. بعضی از انواع این

کرم، نوعی رنگ زرد خاص همراه مشکی در بدنشان دارند. شرکت کاترپیلار نام این

نوع کرم را روی خودش گذاشت و تمام محصولاتش را نیز با ترکیب همین دو رنگ

ارائه کرد و رفته‌رفته این نوع خاص از زرد یادآور برند کاترپیلار شد.

✓ ۱

۲

۳

۴

(دانش فنی تخصصی فتوگرافیک، صفحه‌ی ۱۱۵)

در مجموعه پوستره‌های میشل بتوری، طراح با استفاده از فوتومونتاژهای سوررئالیستی هویت‌سازی کرده است.

۱ ۲ ۳ ۴

(دانش فنی تخصصی فتوگرافیک، صفحه‌ی ۱۰۱)

رومن سیسلویش، هنرمند مکتب لهستان است.

۱ ۲ ۳ ۴

(عکاسی طبیعت، مستند و گزارشی، صفحه‌ی ۱۵۰)

در دهه‌ی شصت میلادی، تغییراتی بنیادی در عکاسی مستند اجتماعی به وجود آمد. عکاسان مستند ترجیح دادند به جای پرداختن به موضوع‌های تکراری و قابل رویت همگان، اکتشاف‌های ذهن خود را از فرهنگ موجود در جامعه نمایش دهند.

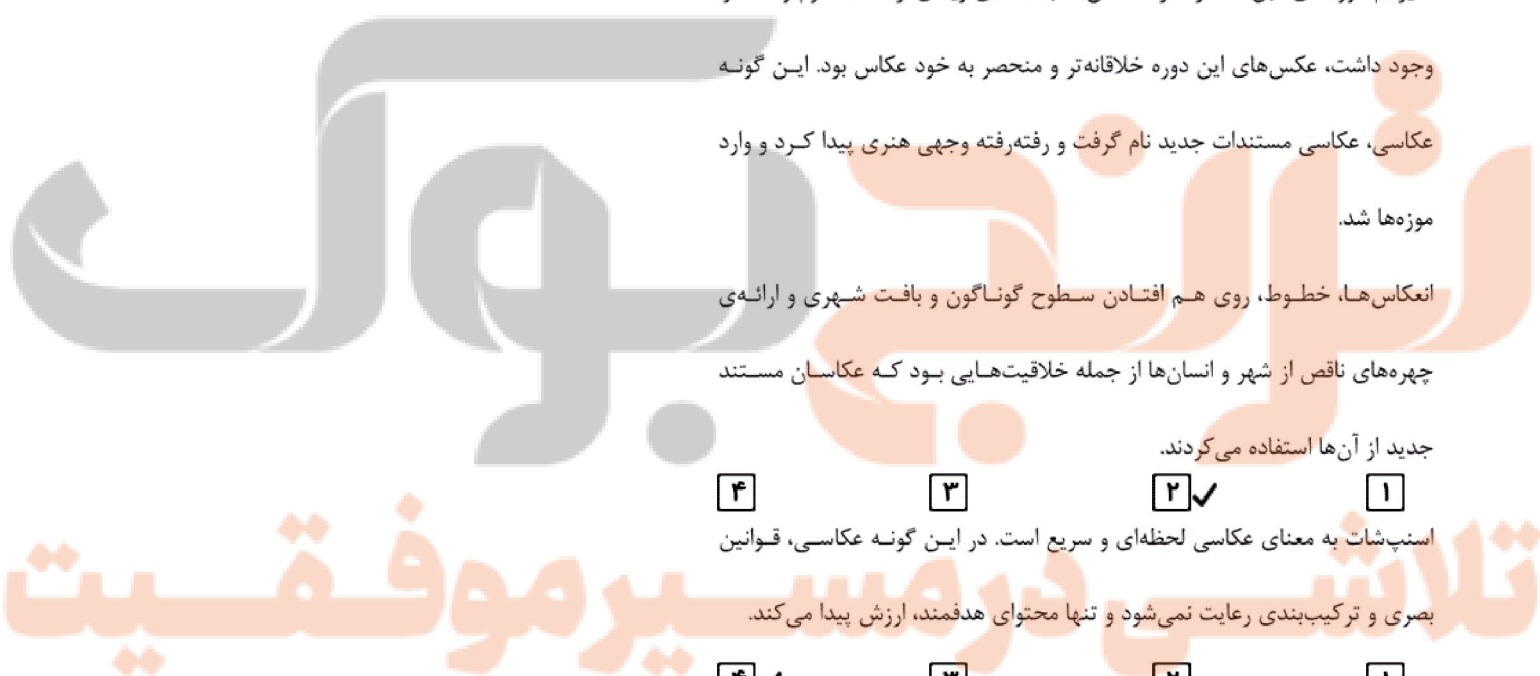
علیرغم دوره‌های قبل که در آثار عکاسان، شباهت‌های زیادی از لحاظ فرم و محتوا وجود داشت، عکس‌های این دوره خلاقانه‌تر و منحصر به خود عکاس بود. این گونه عکاسی، عکاسی مستندات جدید نام گرفت و رفته‌رفته وجهی هنری پیدا کرد و وارد موزه‌ها شد.

انعکاس‌ها، خطوط، روی هم افتادن سطوح گوناگون و بافت شهری و ارائه‌ی چهره‌های ناقص از شهر و انسان‌ها از جمله خلاقیت‌هایی بود که عکاسان مستند جدید از آن‌ها استفاده می‌کردند.

۱ ۲ ۳ ۴

اسنپ‌شات به معنای عکاسی لحظه‌ای و سریع است. در این گونه عکاسی، قوانین بصری و ترکیب‌بندی رعایت نمی‌شود و تنها محتوای هدفمند، ارزش پیدا می‌کند.

۱ ۲ ۳ ۴



(عکاسی طبیعت، مستند و گزارشی، صفحه‌ی ۱۵۹)

در عکاسی مردم‌نگاری، تصاویری مانند آیین‌ها، آداب و رسوم، امرار معاش و محل زندگی اشخاص در یک محدوده‌ی خاص جغرافیایی ثبت می‌شود.

مستند اربعین، در مورد مراسم عزاداری در بوشهر است. همچنین مستند باد جن، به آیین زار، مراسم آیینی خاص در جنوب ایران می‌پردازد.

در بسیاری دیگر از مستندهای ناصر تقوایی، مانند تمرین آخر، مشهد قالی، نخل و پنجشنبه‌بازار میناب نیز مواردی همچون مراسم آیینی، آداب و رسوم، امرار معاش، لباس‌ها و موسیقی‌های محلی و محیط زندگی اشخاص دیده می‌شود. این مستندها، قوم‌نگار بوده که در زیرمجموعه‌ی مستندهای مردم‌نگار قرار می‌گیرند.

۱ ✓ ۲ ۳ ۴
۱۰۰-گزینهی «۳» (بابک اشکبوس)

(عکاسی طبیعت، مستند و گزارشی، صفحه‌ی ۱۶۸)

در عکاسی و یا فیلم‌های مستند مردم‌نگار، مواردی مانند آداب و رسوم، سنت‌ها، فعالیت‌های اجتماعی و مراسم آیینی ثبت می‌گردد. مردم‌نگاران در حوزه‌ی علوم

اجتماعی از این عکس‌ها و فیلم‌ها به عنوان سند و عاملی برای بازخوانی اطلاعات استفاده می‌کنند. امروزه استفاده از دوربین برای ثبت مردم‌نگاری آنقدر مورد اهمیت قرار گرفته است که در مباحث علمی از آن به عنوان انسان‌شناسی تصویری یاد می‌کنند.

۱ ۲ ۳ ✓ ۴

تلاشی در مسیر موفقیت

(نگارش متن برنامه‌های تلویزیونی، صفحه‌ی ۱۲۲)

تیتیر تفسیری: تیتیر مربوط به مطالب تشریحی و تفسیری را که به تجزیه و تحلیل وقایع و عکس‌العمل‌های آن می‌پردازد، تیتیر تفسیری می‌گویند. این نوع تیتیر، جنبه‌ی خبری ندارد و از این رو در مقالات و مطالب تحلیلی روزنامه‌ها و مجلات لازم نیست تیتیر، خلاصه خبر یا انعکاسی از مطالب خبری باشد. نویسنده می‌تواند از میان مسائل بسیار گوناگون، تیتیر مناسبی برای مقاله‌ی خود انتخاب نماید.

تیتیر استنباطی: این تیتیر کاملاً استنباط و برداشت تیتیرنویس است. نویسنده‌ی تیتیر یا خبر برداشت خود را به صورت تیتیر عنوان می‌کند. این نوع می‌تواند از مدل سنتی تیتیر پیروی نکند، اما کاربرد آن بیشتر در اخبار ورزشی یا هنری - فرهنگی است. به همین ترتیب می‌تواند در مخاطب هم برداشت و استنباط متفاوتی را ایجاد کند.

تیتیر فانتزی یا غیرمعمول: این نوع تیتیر برای خبرهایی که چندان جدی نیست یا فانتزی است به کار برده می‌شود. این نوع تیتیر در اخبار ورزشی کاربرد فراوانی دارد.

تیتیر با فعل منفی: طبق اصول تیتیرنویسی، نوشتن فعل منفی درست نیست؛ ولی هنگامی که وقوع نیافتن فعلی، خود، رویداد و خبر محسوب می‌شود، در چنین وصفی می‌توان از فعل منفی استفاده کرد.

نگارنده بوک

تلاشی در مسیر موفقیت

(نگارش متن برنامه‌های تلویزیونی، صفحه‌ی ۱۳۱)

نماهنگ ترجمه فارسی کلیپ یا ویدئو کلیپ است. به عبارتی، نما یا همان تصویر همراه موسیقی یا همان آهنگ است. البته نما تنها یک تصویر نیست و می‌تواند شامل تصویرهای متعددی باشد. نماهنگ اتصال چند تصویر بر اساس یک موسیقی با کلام یا بدون کلام است که بر اساس موضوعی ساخته می‌شود. متن نماهنگ می‌تواند مفهوم تصویری موسیقی باشد؛ به عبارتی روایت و قصه نماهنگ، همان متن است. در بعضی موارد هم می‌توان متنی به صورت دکلمه بر روی موسیقی نوشت یا انتخاب کرد. ویدئو کلیپ گستره‌ی بیش‌تری را نسبت به نماهنگ به خود اختصاص می‌دهد. شاید بتوان گفت نقالی، قدیمی‌ترین شکل نماهنگ است. نقالی، تصویر به علاوه متن و گاهی موسیقی است؛ شیوه‌ای که با تکنولوژی امروز متحرک و مصور شده است.

۱

۲

۳ ✓

۴

۱۰۳- گزینهی «۲»

(ساناز نامرار)

(نگارش متن برنامه‌های تلویزیونی، صفحه‌ی ۱۰۵)

دو تیتري: این نوع تیتري برای رویدادهای تلفیقی یا رویدادهایی که به موازات هم اتفاق افتاده‌اند یا در خبرهای چندموضوعی استفاده می‌شود. مانند «سقوط ناگهانی قیمت نفت در بازار جهانی» و «درگیری‌ها در سوریه شدت یافت» و تبدیل آن به دوتیتري «با شدت یافتن درگیری‌ها در سوریه، قیمت نفت در بازار جهانی سقوط کرد» باید هنگام ادا شدن توسط گوینده یا مجری برنامه این دو تیتري پشت سر هم و در یک زمان مساوی گفته شوند. مجری یا گوینده می‌تواند با یک مکث، ارتباط و یکی بودن این دو تیتري را به مخاطب منتقل کند و تیتري دوم نیز با فعل تمام شود.

۱

۲ ✓

۳

۴

تلاشی در مسیر موفقیت

(مترک‌سازی رایانه‌ای، صفحه‌ی ۱۳۶)

امروزه فرمت مطلوب و استاندارد برای فیلم‌های ویدیویی HDV / ۷۲۰ p.

HDTV (۷۲۰, ۱۲۸۰) است؛ چراکه هم کیفیت مناسبی دارد و هم در برابر

فرمت‌های ۴k و ۸k بسیار سبک و کم‌حجم است.

۱

۲ ✓

۳

۴

(مترک‌سازی رایانه‌ای، صفحه‌ی ۱۵۵)

شکل‌های پیچیده از فرم‌های متنوع و زیادی تشکیل شده‌اند و در قالب فرم‌های

ساده‌ی پیش‌فرض موجود در نرم‌افزار نمی‌گنجند. این‌گونه شکل‌ها در ابتدا به صورت

طراحی دستی یا پیش‌طرح خلق می‌شوند و سپس به شکل دیجیتالی در محیط

نرم‌افزاری اجرا می‌گردند.

۱

۲

۳

۴ ✓

(مترک‌سازی رایانه‌ای، صفحه‌ی ۱۶۲)

با لایه‌بندی تصویر به سه قسمت پیش‌زمینه، میان‌زمینه و پس‌زمینه می‌توان

قسمت‌های مختلف کار را به صورت جداگانه ویرایش کرد.

لایه‌بندی همچنین در زمان حرکت دوربین در صحنه و تناسب سرعت سوژه‌های دور

یا نزدیک نسبت به دوربین، کاربرد زیادی دارد. علاوه بر آن برای القای حس

عمق‌نمایی نیز از لایه‌بندی استفاده می‌شود.

۱ ✓

۲

۳

۴

پویانمایی نان‌آور بر اساس خاطراتی از سفر دبورا الیس نگاشته شده است. این

پویانمایی در مورد داستان دختری به نام پروانه است که با پدر خود در شهرشان

دست‌فروشی می‌کند. پدر او بعد از اینکه جلوی یکی از مأمورین می‌ایستد، بازداشت

می‌شود. خانواده‌ی پروانه زمانی که تمام راه‌ها را برای دیدن یا آزاد کردن پدر بسته

می‌بینند، می‌فهمند که باید زندگیشان را بدون او بگذرانند و پروانه تلاش می‌کند با

فقدان پدرش به نوعی نان‌آور خانه شود.

۱ ✓

۲

۳

۴



(دانش فنی تفصیسی پویانمایی، صفحه‌های ۱۳۸ و ۱۳۹)

نشانه‌ی شمایی یا تصویری، نیاز به هیچ‌گونه رمزگشایی ندارد و قابل فهم است. مانند: برای درک مفهوم تصویر یک قرص نان روی درب ورودی نانوائی احتیاج به هیچ رمزی نیست. درک مخاطب هنگام تبدیل یک شیء به تصویر ذهنی با هر کدام از روش‌های نقاشی، گرافیک، سینما و پویانمایی سبب ایجاد یک نشانه می‌شود.

۱ ۲ ۳ ۴

۱۰۹- گزینه‌ی ۴»

(ارغوان عبدالملکی)

(دانش فنی تفصیسی پویانمایی، صفحه‌ی ۱۲۵)

پویانمایی استاپ موشن «مگا» به دنیای فراواقعی از سرزمینی بایر با زباله‌های عجیب و غریب می‌پردازد که فرم زندگی مکانیکی و برقی، در سیاره‌ای تاریک، دلگیر، ویران ساکن شده است و هزاران موجود مکانیکی، چرخه‌ای از حیات را نشان می‌دهند.

۱ ۲ ۳ ۴

۱۱۰- گزینه‌ی ۲»

(رقیبه مهبی)

(دانش فنی تفصیسی پویانمایی، صفحه‌ی ۱۴۶)

نقد ابزاری یا کاربردی، نقدی هدفمند است که به اثر هنری به چشم ابزاری برای پیشبرد اهداف اخلاقی، اجتماعی، سیاسی و حتی روان‌شناختی نگاه می‌کند.

۱ ۲ ۳ ۴

۱۱۱- گزینه‌ی ۳»

(آرش آقایی)

(صوت)

«شیوش» یا شیوه‌ی تولید صدا، همان طنین یا رنگ صدا است.

۱ ۲ ۳ ۴

تلاشی در مسیر موفقیت

۱۱۲- گزینهی «۱»

(پارسا فروردوسی)

(سازشناسی ایرانی، صفحه‌های ۲۹)

توالی فاصله‌ی نت‌های هر منطقه‌ی نی یکسان است و به ترتیب مقابل است: یک پرده، سه‌چهارم پرده، سه‌چهارم پرده، نیم‌پرده، نیم‌پرده، یک پرده. صدادهی مناطق نی یکسان نیست و دو منطقه‌ی اوج و غیث بهترین صدادهی را دارند.

۱ ✓ ۲ ۳ ۴

(مهرداد قاسمی عطائی)

۱۱۳- گزینهی «۱»

(سازشناسی ایرانی، صفحه‌های ۲۸ و ۲۹)

برخلاف تصور اولیه از اسم آن، محدوده‌ی اوج پیش از غیث و پس‌غیث قرار دارد.

۱ ✓ ۲ ۳ ۴

(احمد رضایی)

۱۱۴- گزینهی «۴»

(نت‌شناسی)

گزینه‌های «۱»، «۲» و «۳» به ترتیب نمایان‌گر نت‌های «ر»، «لا» و «سل» هستند.

۱ ۲ ۳ ۴ ✓

(فارج از کشور - ۹۹)

۱۱۵- گزینهی «۱»

(شناخت سازهای ارکستر سمفونیک، ص ۴۱)

چنان‌چه از یک سیم دست‌باز نت‌ی لمس شود، هارمونیک (یا فلاژوله) طبیعی خواهیم داشت. و چنان‌چه فاصله‌ی محل لمس تا نت دست‌باز یک اکتاو (نسبت یک به دو) باشد، صدای حاصله نیز یک اکتاو بالاتر از نت دست‌باز خواهد بود.

۱ ✓ ۲ ۳ ۴

(مهرداد قاسمی عطائی)

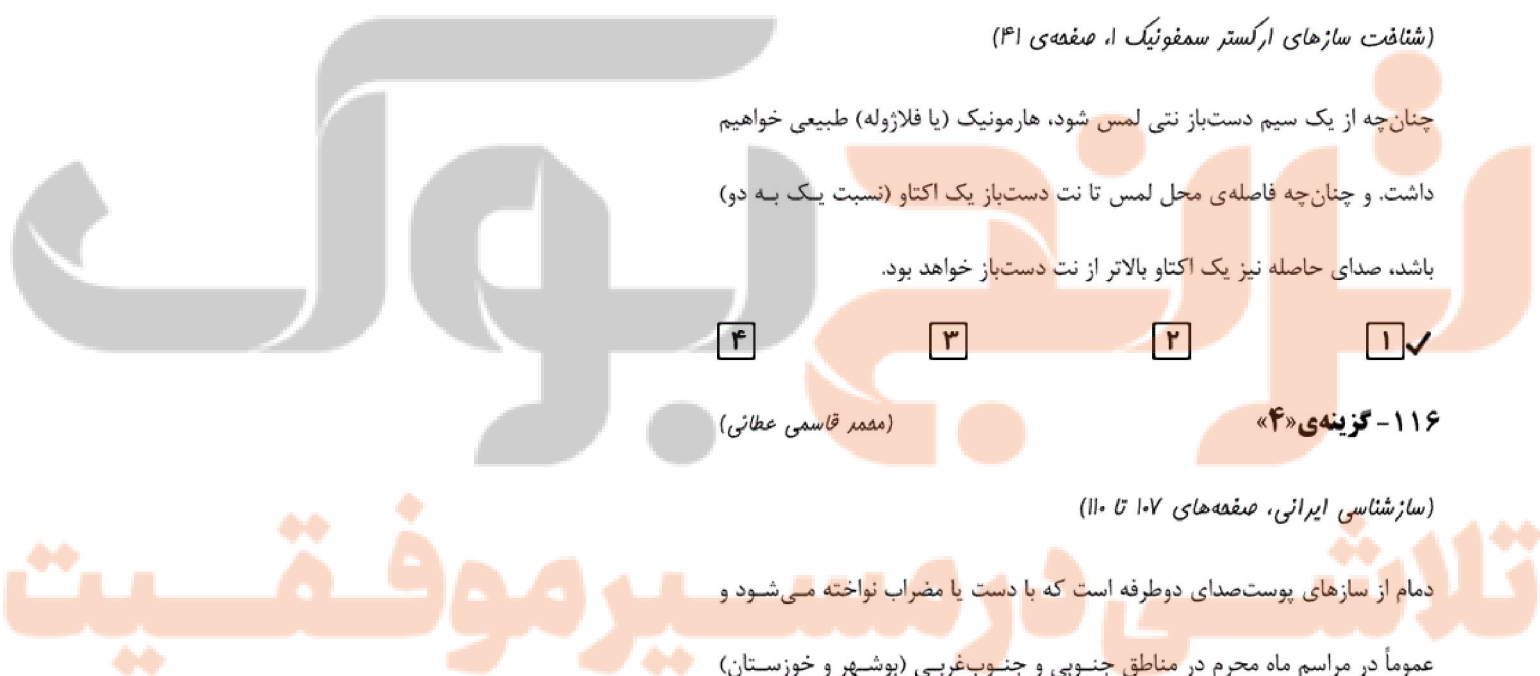
۱۱۶- گزینهی «۴»

(سازشناسی ایرانی، صفحه‌های ۱۰۷ تا ۱۱۰)

دمام از سازهای پوست‌صدای دوطرفه است که با دست یا مضراب نواخته می‌شود و عموماً در مراسم ماه محرم در مناطق جنوبی و جنوب‌غربی (بوشهر و خوزستان)

به‌کار می‌رود.

۱ ۲ ۳ ۴ ✓



دف، ساز عرفانی و قابل احترام در اجرای مراسم ذکر و سماع درویشان به ویژه طریقت قادریه در کردستان است. در برخی مناطق ایران نیز که پیروان این طریقت یا طریقت‌های دیگر مانند نقشبندیه، خاکسار، نعمت‌اللهیه و غیره حضور دارند، از دف در مراسم ذکر و سماع استفاده می‌شود. در چند دهه‌ی گذشته دف از تکیه‌ها و خانقاه‌ها پرافتر نهاده و به عنوان سازی با قابلیت‌های اجرایی زیاد و صدادهی قوی و درخشان در گروه‌های مختلف موسیقی حضور یافته و همین امر باعث شکل‌گیری تکنیک‌های جدیدی در نواختن دف شده است. امروزه به‌جز تکیه‌ها و خانقاه‌های کردستان و برخی نواحی دیگر، از دف در گروه سازهای کلاسیک ایرانی، گروه سازهای کوبه‌ای، گروه‌های دف و حتی گروه‌های اجراکننده‌ی موسیقی پاپ نیز استفاده می‌کنند.

۴ ✓

۳

۲

۱

(شیرا نیفی)

۱۱۸- گزینه‌ی «۲»

(شناخت سازهای ارکستر سمفونیک ۲، صفحه‌ی ۷۸)

کلارینت سی‌بمل و ترومپت سی‌بمل به فاصله‌ی دوم بزرگ بم‌تر و باست‌هورن پنجم درست بم‌تر، شنیده می‌شوند. ترومبون تنور سازی انتقالی نیست و چون پوزیسیون

بسته‌ی آن سی‌بمل را اجرا می‌کند، به این نام شناخته می‌شود.

۴

۳

۲ ✓

۱

(مهم قاسمی عطانی)

۱۱۹- گزینه‌ی «۳»

(شناخت سازهای ارکستر سمفونیک ۲، صفحه‌ی ۱۲۱)

«فاشقک» یا «کاستانت» در دسته‌ی سازهای کوبه‌ای بدون زیربومی معین یا غیرکوک‌دار (unpitched percussions) قرار دارد. بقیه‌ی سازهای ذکرشده

دارای طنین و فرکانس مشخصی هستند.

۴

۳ ✓

۲

۱

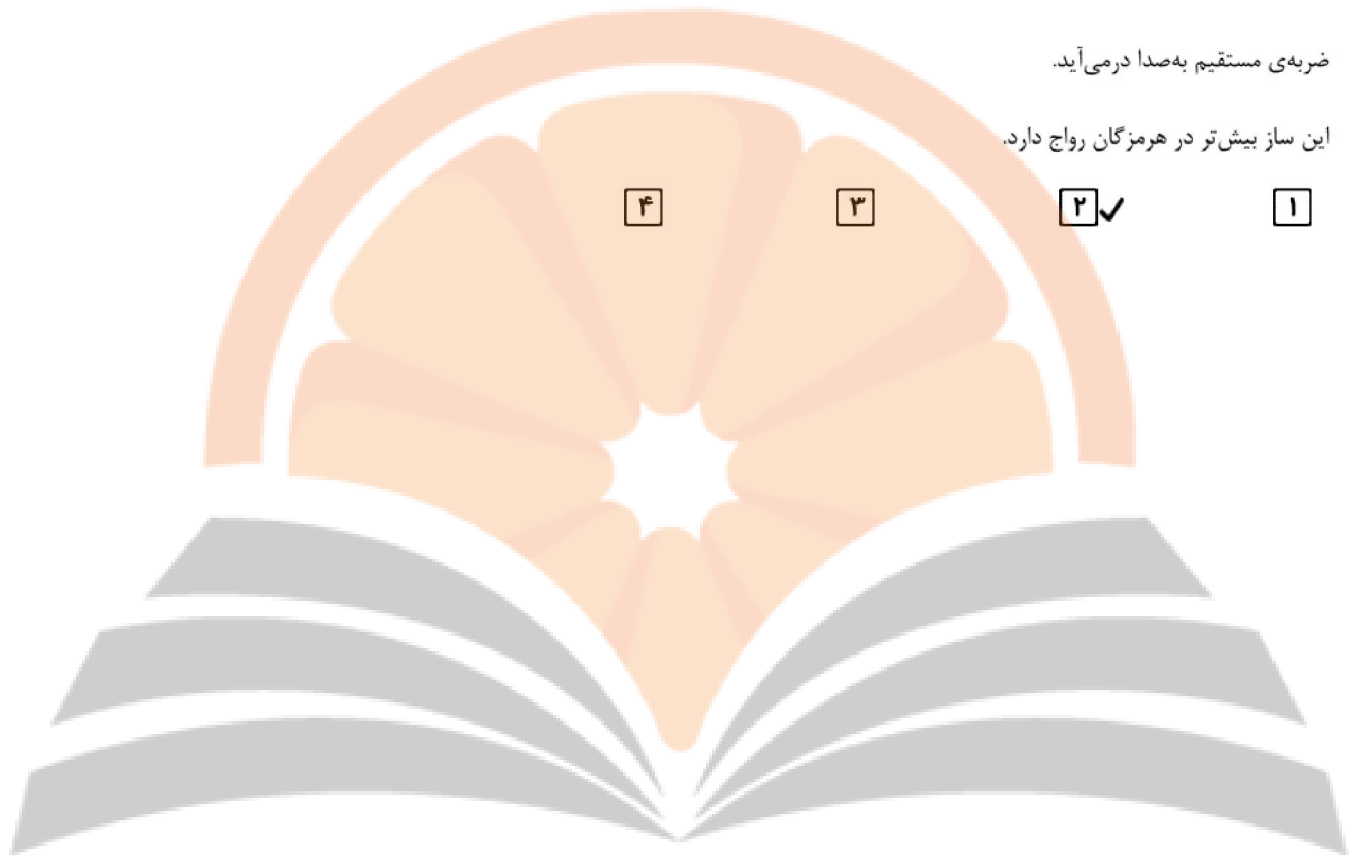
تلاشی در مسیر موفقیت

(سازشناسی ایرانی، صفه‌ی ۱۱۳۲)

چاک نوعی ساز خودصدا، از جنس چوب و به شکل صفحه‌ای یا ورقه‌ای است که با

ضربه‌ی مستقیم به‌صدا درمی‌آید.

این ساز بیش‌تر در هرمزگان رواج دارد.



نشرانجه بوک

تلاشی در مسیر موفقیت