



آزمون ۲۳ تیر ماه ۱۴۰۲ (دروس یازدهم)

(آزمون تعیین سطح)

آزمون اختصاصی دوازدهم انسانی

نام درس	معمولاً دانش آموزان در هر رده‌ی ترازى به چند سؤال از هر ۱۰ سؤال پاسخ می‌دهند.				این قسمت را قبل از شروع آزمون بر کنید شما به چند سؤال از هر ۱۰ سؤال پاسخ خواهید داد؟
	۷۰۰۰	۶۲۵۰	۵۵۰۰	۴۷۵۰	
ریاضی و آمار	۶	۴	۲	۱	
علوم و فنون ادبی	۷	۵	۴	۲	
جامعه‌شناسی	۷	۶	۵	۳	
روان‌شناسی	۸	۶	۵	۳	
عربی زبان قرآن	۷	۵	۳	۲	
فلسفه	۷	۶	۴	۲	

نام و نام خانوادگی:	شمارنده:
تعداد سؤال: ۶۰	مدت پاسخ‌گویی: ۷۰ دقیقه

عنوان مواد امتحانی گروه آزمایشی علوم انسانی، تعداد، شماره سؤالات و مدت پاسخ‌گویی

ردیف	وضعیت پاسخ‌گویی	مواد امتحانی	تعداد سؤال	از شماره	تا شماره	مدت پاسخ‌گویی (به دقیقه)
۱	اجباری	ریاضی و آمار (۲)	۱۰	۱	۱۰	۱۵
۲	اجباری	علوم و فنون ادبی (۲)	۱۰	۱۱	۲۰	۱۵
۳	اجباری	جامعه‌شناسی (۲)	۱۰	۲۱	۳۰	۱۰
۴	اجباری	روان‌شناسی	۱۰	۳۱	۴۰	۱۰
۵	اجباری	عربی، زبان قرآن (۲)	۱۰	۴۱	۵۰	۱۰
۶	اجباری	فلسفه یازدهم	۱۰	۵۱	۶۰	۱۰

ریاضی و آمار (۲)
مباحث کل کتاب

وقت پیشنهادی: ۱۵ دقیقه

 ۱- کدام یک از گزاره‌های زیر با نقیض گزاره $\sim p \Rightarrow ((p \wedge q) \vee q)$ همواره هم‌ارز است؟

$(4) \quad q \wedge p$

$(3) \quad p \vee q$

$(2) \quad \sim p \wedge q$

$(1) \quad \sim q \wedge p$

 ۲- با فرض اینکه ارزش گزاره $(\sim p \vee q) \wedge p$ درست باشد، ارزش گزاره $(\sim r) \vee (\sim q \wedge p)$ کدام است؟

$(4) \quad \text{هم‌ارزش با } \sim r$

$(3) \quad F$

$(2) \quad T$

$(1) \quad \text{هم‌ارزش با } r$

۳- نمایش عبارت «مربع مجموع نصف دو عدد، بزرگتر از ثلث حاصل ضرب آن دو عدد است.» با نماد ریاضی در کدام گزینه آمده است؟

$(4) \quad \left(\frac{x}{2} + \frac{y}{2}\right)^2 > \frac{x}{3} - \frac{y}{3}$

$(3) \quad \left(\frac{x}{2}\right)^2 + \left(\frac{y}{2}\right)^2 > \frac{x}{3} - \frac{x}{y}$

$(2) \quad \left(\frac{x}{2} + \frac{y}{2}\right)^2 > \frac{xy}{3}$

$(1) \quad \frac{y^2}{4} + \frac{x^2}{4} > \frac{xy}{3}$

۴- چه تعداد از موارد زیر همواره صحیح است؟

 الف) اگر f تابعی ثابت باشد، برد آن فقط شامل یک عدد صحیح است.

ب) در تابع ثابت، مجموع اعضای دامنه، از مجموع اعضای برد بیشتر است.

ج) اگر دامنه و برد تابعی برابر باشد، آن تابع همانی است.

د) ممکن نیست که تابعی هم ثابت باشد و هم همانی.

$(4) \quad 3$

$(3) \quad 2$

$(2) \quad 1$

$(1) \quad \text{صفر}$

 ۵- در تابع پلکانی $f(x) = \begin{cases} -1+a & , -3 < x < 2 \\ 2+(a+1)x & , x \geq 2 \end{cases}$ مقدار $f(a)$ کدام است؟

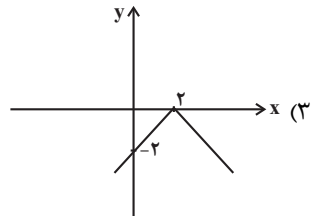
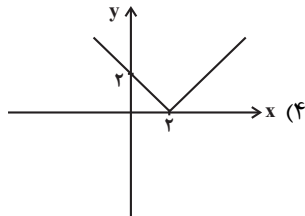
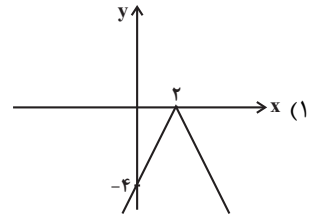
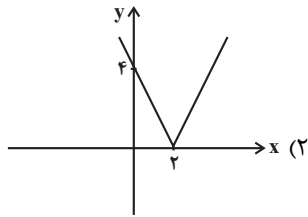
$(4) \quad -1$

$(3) \quad 1$

$(2) \quad -2$

$(1) \quad 2$

۶- نمودار تابع $y = -|2x - 4|$ کدام است؟



۷- فرض کنید توابع $f = \{(1, 2), (3, 5), (6, 8)\}$ و $g = \{(1, 4), (3, 7), (5, 4)\}$ تعریف شده‌اند. میانگین اعضای برد تابع $\frac{f+g}{f-g}$ چند واحد با میانگین

اعضای برد تابع $\frac{f \times g}{\frac{f}{g}}$ اختلاف دارد؟

۳۹ (۴)

۳۸ (۳)

۳۷ (۲)

۳۶ (۱)

۸- دو تابع $f(x) = \text{sign}(x)$ و $g(x) = |x|$ با دامنه $-1 \leq x < 1$ مفروض‌اند، ضابطه تابع $S(x) = (f \times g)(x) - (f + g)(x)$ کدام است؟ ()، []، نماد جزء صحیح است.)

$$S(x) = \begin{cases} 3 & , -1 \leq x < 0 \\ 0 & , x = 0 \\ -1 & , 0 < x < 1 \end{cases} \quad (2)$$

$$S(x) = \begin{cases} -3 & , -1 \leq x < 0 \\ 0 & , x = 0 \\ 1 & , 0 < x < 1 \end{cases} \quad (1)$$

$$S(x) = \begin{cases} 3 & , -1 \leq x < 0 \\ -1 & , 0 \leq x < 1 \end{cases} \quad (4)$$

$$S(x) = \begin{cases} -3 & , -1 \leq x < 0 \\ 0 & , 0 \leq x < 1 \end{cases} \quad (3)$$

۹- مقدار مصرف میوه و پنیر خانواده‌ای در سال به ترتیب ۲۰۰ و ۱۰ کیلوگرم است. قیمت این دو قلم کالا در سال پایه به ترتیب ۷ و ۱۵ هزار تومان و در سال ۱۴۰۱ به ترتیب ۴۰ و ۸۰ هزار تومان است. در سال ۱۴۰۱ شاخص بهای میوه و پنیر تقریباً کدام است؟

۷۰۰ (۴)

۶۷۰ (۳)

۵۷۰ (۲)

۶۰۰ (۱)

۱۰- در شهری فرضی ۲۰۰۰ نفر شاغل و ۱۰۰۰ نفر بیکار هستند. با وقوع خشکسالی تعدادی از افراد، شغل خود را از دست داده‌اند و نرخ بیکاری به ۴۰ درصد رسیده است. تعداد این افراد کدام است؟

۳۰۰ (۴)

۲۰۰ (۳)

۱۰۰ (۲)

۵۰ (۱)

علوم و فنون ادبی (۲)

مباحث کل کتاب

وقت پیشنهادی: ۱۵ دقیقه

۱۱- تمامی آثار در گزینه ... مربوط به قرن هشتم هجری هستند.

(۱) جمشید و خورشید - صد پند - تاریخ گزیده

(۲) غزلیات حافظ - اخلاق الاشراف - فیه ما فیه

(۳) نفحات الانس - تذکره دولت‌شاه - موش و گربه

(۴) المعجم فی معاییر اشعارالعجم - تاریخ جهانگشا - جامع‌التواریخ

۱۲- سبک شعری کدام بیت، متفاوت با سایر ابیات است؟

(۱) برگ بنفشه چون بن ناخن شده کبود

(۲) دست زی می بر و برنه به سر نیکان، تاج

(۳) ای صنم ماهروی خیز به باغ اندر آی

(۴) نشنیده‌ای که فرهاد چگونه سنگ سفتی؟

در دست شیرخواره به سرمای زمهریر

جام بر کف نه و برنه به دل اعدا گاز

زان که شد از رنگ و بوی باغ به‌سان صنم

نه چو سنگ آستانت که به آب دیده سفتم

۱۳- تعداد استعاره در کدام بیت بیش‌تر است؟

(۱) کند کوتاه دست از زلف و از لعل شکرخندش

(۲) حلوای نبات است لبت پسته‌دهانا

(۳) دسته‌دسته سنبل گل‌بوی نسرین‌پوش را

(۴) چون مه مهربان من تاب دهد نغوله را

نداند کاین دو هندو پاسبانان‌اند قندش را

در باغ گلی نیست به رخسار تو مانا

دسته بسته بر کنار لاله‌زار انداخته

در خم عقربش نگر زهره شب‌نقاب را (نغوله: زلف)

۱۴- هر دو نوع استعاره در بیت گزینه ... یافت می‌شود.

(۱) ماهی که نموده‌است ز رخسار شفق‌رنگ

(۲) هرشب از شرم گلستان جمالت صنما

(۳) چهره‌ات رنگ ز گلدسته مینا دارد

(۴) گشته تن لاله داغ از تن چون آذرش

خون در دل خورشید جهان‌تاب، همین است

آب از چهره خورشید و قمر می‌ریزد

غنچه‌ات درس تبسم ز مسیحا دارد

کرده دل نافه خون موی چو قطران او (قطران: ماده‌ای سیاه‌رنگ)

۱۵- وزن بیت زیر با کدام بیت یکسان است؟

«ای در چمن خوبی رویت چو گل خودرو»

(۱) دانی که چیست دولت دیدار یار دیدن

(۲) در دیر مغان آمد یارم قدحی در دست

(۳) خانه مانی است طبع چهره‌گشای بهار

(۴) نه دارم آن دل و جرأت که حسب حال نویسم

چین شکن زلفت چون نافه چین خوشبو»

در کوی او گدایی بر خسروی گزیدن

مست از می و می‌خواران از نرگس مستش مست

نایب عیسی است ماه رنگرز شاخسار

نه محرمی که فرستم ز راه دور پیامی

۱۶- کدام دو بیت وزن مشابهی دارند؟

- (الف) زان دهان و زان میان خواهد دلم پرسد نشانی
بی نشان از بی نشانان زودتر یابد نشانت
- (ب) خوش می روی به تنها تنها فدای جانت
مدهوش می گذاری یاران مهربانت
- (ج) دیباچه زیبایی رخسار دل آرایت
مجموعه دلبندی گیسوی پریشانت
- (د) ای بوستان خوبی خارم ز بی نوایی
بگذار تا بچینم برگگی ز بوستانت

(۱) د، ب (۲) ب، ج (۳) ج، الف (۴) الف، د

۱۷- وزن مصراع «گیسوان بافته چون خوشه چه دارید هنوز» با کدام مصراع یکسان است؟

- (۱) هر زمان زین سبزگلشن رخت بیرون می برم
(۲) چو مرگ آمد چه سودش داشت ادیسی و لقمانی
- (۳) که شما مشکل این غم به هنر بگشایید
(۴) ای راحت دلها به تو، آرام جان کیستی

۱۸- وزن کدام مصراع نادرست است؟

- (۱) گفتم که به دانایی از قید تو بگریزم (مفعول مفاعیلن مفعول مفاعیلن)
(۲) به تو حاصلی ندارد غم روزگار گفتن (فعلات فاعلاتن فعلات فاعلاتن)
(۳) جهان پیر است و بی بنیاد از این فرهادکش فریاد (مفاعیلن مفاعیلن مفاعیلن مفاعیلن)
(۴) آن فتنه چو برخیزد صد فتنه برانگیزد (مفعول مفاعیل مفاعیل فاعولن)

۱۹- کدام گزینه از نظر مفهوم با سایرین متفاوت است؟

- (۱) برق با شوقم شراری بیش نیست
شعله طفل نی سواری بیش نیست
- (۲) برق از شوق که می خندد بدین سان قاه قاه
ابر از هجر که می گرید بدین سان زار زار
- (۳) در طریق شوق می باید گذشت از برق و باد
هم سفر با مردم کاهل نمی باید شدن
- (۴) برق نتوانست با من گشت «صائب» هم عنان
کیست مجنون تا تواند هم رکاب من شود

۲۰- مفهوم کدام گزینه با بیت «از شبیخون خمار صبحدم آسوده ایم / مستی دنباله دار چشم خوبانیم ما» قرابت دارد؟

- (۱) نیست از مستی، زخم گر شیشه خالی به سنگ
جلوه گاه یار را بی یار دیدن مشکل است
- (۲) ما را شکایت از سخن تلخ یار نیست
این گوشمال هیچ کم از گوشوار نیست
- (۳) ای محتسب، بدان که مرا مستی از کجاست؟
از چشم اوست مستی من، از شراب نیست
- (۴) از شراب ما دگرها شادمانی می کنند
قسمت ما چون لب پیمانہ جز خمیازه نیست

جامعه‌شناسی (۲)

مباحث کل کتاب

وقت پیشنهادی: ۱۰ دقیقه

۲۱- هر یک از جملات زیر، به ترتیب با کدام دیدگاه در مورد تعامل جهان‌های ذهنی، فرهنگی و تکوینی در ارتباط است؟
 - اگر فردی در یک جهان با فرهنگ سکولار زندگی کند، طبیعتاً ذهن او نیز سکولار خواهد شد و اعتقادی به جهان غیرمادی نخواهد داشت.
 - هر فرد باید تلاش کند تا جامعه بهتری را بسازد، چرا که هر فردی آزاد است و وظیفه دارد در صورت خطای جامعه، برای بهبود و اصلاح آن تلاش کند.

- این که برخی از افراد باتقوا می‌شوند و بعضی افراد تمایل بیشتری به فساد دارند، به دلیل وجود یا فقدان یک بخش خاصی در مغز آن‌هاست.
 - اگر جامعه‌ای برنامه خوبی برای کسب ثروت داشته باشد، می‌تواند منابع نامحدودی از جنگل‌ها، معادن، ذخایر زیرزمینی و ... را استفاده کند.

- (۱) دیدگاه اول - دیدگاه سوم - دیدگاه دوم - دیدگاه اول
 (۲) دیدگاه دوم - دیدگاه سوم - دیدگاه اول - دیدگاه دوم
 (۳) دیدگاه سوم - دیدگاه دوم - دیدگاه سوم - دیدگاه اول
 (۴) دیدگاه دوم - دیدگاه اول - دیدگاه اول - دیدگاه سوم

۲۲- کدام گزینه در مورد استعمار و انواع آن نادرست است؟

- (۱) استعمار نوعی جهان‌گشایی و امپراتوری است که از قرن شانزدهم توسط اروپاییان آغاز شد و در قرن نوزدهم به اوج خود رسید.
 (۲) استعمار به معنای اشغال یک سرزمین خارجی، با توسل به قدرت نظامی و سیاسی است.
 (۳) استعمار اروپایی در قرن ۱۷ و ۱۸ میلادی، بزرگ‌ترین برده‌داری تاریخ بشریت را برپا کرد.
 (۴) موفقیت‌های استعمار در قرن نوزدهم ناشی از پیشرفت در زمینه‌های دریانوردی، فنون نظامی و اقتصاد صنعتی بود.

۲۳- در کدام یک از گزینه‌های زیر، روند به‌درستی ترسیم شده است؟

- (۱) فراهم شدن زمینه گسترش فلسفه‌های روشنگری ← پدید آمدن فرهنگ معاصر غرب ← رواج دنیاگرایی در سطح هنجارها و رفتارها ← انتقال سکولاریسم از لایه سطحی به لایه عمیق
 (۲) پدید آمدن فرهنگ معاصر غرب ← فراهم شدن زمینه گسترش فلسفه‌های روشنگری ← انتقال سکولاریسم از لایه سطحی به لایه عمیق ← رواج دنیاگرایی در سطح هنجارها و رفتارها
 (۳) انتقال سکولاریسم از لایه سطحی به لایه عمیق ← فراهم شدن زمینه گسترش فلسفه‌های روشنگری ← دنیاگرایی رایج در سطح هنجارها و رفتارها ← پدید آمدن فرهنگ معاصر غرب
 (۴) دنیاگرایی رایج در سطح هنجارها و رفتارها ← فراهم شدن زمینه گسترش فلسفه‌های روشنگری ← انتقال سکولاریسم از لایه سطحی به لایه عمیق ← پدید آمدن فرهنگ معاصر غرب

۲۴- هر یک از موارد زیر، مربوط به کدام بخش از جدول مقابل است؟ (به ترتیب)

ویژگی‌های فرهنگ مطلوب جهانی	توضیحات
عقلانیت	ج
الف	معیار و میزانی برای سنجش عقاید و ارزش‌های مختلف است.
ب	زمینه تحقق و گسترش عقاید و ارزش‌های جهان‌شمول را فراهم می‌آورد.
عدالت	د

- حقیقت
 - استفاده از محصولات تراریخته که یکی از راهکارهای بشر برای رشد جمعیت کره زمین و کمبود منابع است، مضرات بی‌شماری دارد.
 - مسئولیت و تعهد
 - فرهنگ جهانی باید در لایه‌های مختلف خود به آن معتقد و پایبند باشد.

- (۱) الف - ج - ب - د
 (۲) ب - ج - د - الف
 (۳) الف - ج - د - ب
 (۴) د - ج - ب - الف

۲۵- عبارت «ارزش‌های جاهلی در این دوره به تدریج، اقتدار جامعه اسلامی را در چارچوب مناسبات قبیله‌ای و عشیره‌ای سازمان بخشید.» مربوط به کدام مقطع تاریخی در گسترش فرهنگی عقاید و ارزش‌های اسلامی است؟

۲۶- کدام یک از گزینه‌های زیر، نادریست است؟

- ۱) حزب کمونیست شوروی با انقلاب سال ۱۹۱۷ م. توانست قدرت را در روسیه در دست بگیرد.
- ۲) مارکس در نیمه دوم قرن نوزدهم، لیبرالیسم اقتصادی را نقد کرد.
- ۳) چالش و نزاع بلوک شرق و غرب در سراسر قرن بیستم و تا زمان فروپاشی بلوک شرق در سال ۱۹۹۱ م. ادامه یافت.
- ۴) لیبرالیسم قرن‌های هفدهم و هجدهم را لیبرالیسم اولیه می‌نامند.

۲۷- کدام گزاره در ارتباط با دو جنگ جهانی اول و دوم نادریست است؟

- ۱) دو جنگ اول و دوم با درگیری کشورهای اروپایی آغاز شد و هیچ‌یک از این دو جنگ منشأ دینی نداشت و پوشش مذهبی و دینی نیز به خود نگرفت.
- ۲) آتش دو جنگ اول و دوم به کشورهای اروپایی و غربی محدود نشد، بلکه همه جهان را درگیر خود ساخت.
- ۳) طرف‌های درگیر دو جنگ در قالب ایدئولوژی‌های ناسیونالیستی، لیبرالیستی و سوسیالیستی رفتار خود را توجیه می‌کردند و این دو جنگ، ریشه در فرهنگ‌های متفاوتی داشتند.
- ۴) بعد از جنگ دوم نیز صلحی پایدار، استقرار نیافت.

۲۸- پاسخ صحیح پرسش‌های زیر، به ترتیب کدام است؟

- هنگامی که برخی تغییرات درونی و بیرونی، تعادل کل نظام را بر هم بزند، چه اتفاقی می‌افتد؟
- برخی متفکران مشکل سرنوشت‌ساز قرن بیستم را چه می‌دانند؟
- نگاه فرهنگ مدرن غرب به طبیعت چگونه است؟

- ۱) چالش - بحران زیست محیطی - انسان با تسخیر طبیعت و تصرف در آن، می‌تواند تمامی مسائل و مشکلات خود را حل کند.
- ۲) ناهماهنگی - بحران اقتصادی - انسان، تصرف در طبیعت را تنها با فنون و روش‌های غیرطبیعی انجام می‌دهد.
- ۳) ناهماهنگی - بحران اقتصادی - برای تصرف در طبیعت از نیروهای ماورایی استفاده می‌کنند.
- ۴) بحران - بحران زیست محیطی - انسان با تسخیر طبیعت و تصرف در آن، می‌تواند تمامی مسائل و مشکلات خود را حل کند.

۲۹- در رابطه با «نسل اول روشنفکران غرب‌گرا» کدام عبارت صحیح نیست؟

- ۱) در ایران اومانیسم را به آدمیت و روشنفکری مدرن را به منورالفکری ترجمه می‌کردند و لژ آدمیت و لژ بیداری از نخستین لژهایی بود که در ایران تأسیس کردند.
- ۲) خواستار اصلاح رفتار دولت‌های کشورهای مسلمان بودند.
- ۳) منورالفکران، مورد حمایت دولت‌های استعمارگر بودند و با حمایت همین کشورها توانستند حکومت‌های سکولار را در جوامع خود تشکیل دهند.
- ۴) نسبت به کشورهای استعمارگر، احساس خطر می‌کردند.

۳۰- هر عبارت به ترتیب علت، پیامد و علت کدام گزینه است؟

- تجمع قدرت رسانه در دست صاحبان ثروت و کانون‌های صهیونیستی
- علم تجربی غربی تنها تفسیر ممکن از جهان طبیعت نیست.
- ترویج علوم انسانی غربی در کشورهای غیرغربی

- ۱) مخدوش شدن ارزش‌های دموکراتیک جهان غرب - روشن شدن اینکه علم تجربی غربی دارای مبانی غیرتجربی است. - زندگی آدمی را با توجه به ابعاد معنوی آن تعریف می‌کنند و سازمان می‌دهند و این پدیده، فرهنگ‌ها را از علمی که بر پایه بنیان‌های معرفتی دینی است محروم می‌گرداند.
- ۲) تضعیف ساز و کارهای دموکراسی - تفسیرهای متناسب با فرهنگ‌های دیگر نیز می‌تواند وجود داشته باشد. - نه تنها بخشی از علوم طبیعی را که برای خدمت‌رسانی به غرب مورد نیاز است به کشورهای در حال توسعه آموزش می‌دهد بلکه دانش‌های راهبردی را هم آموزش می‌دهد.
- ۳) مدیریت فرهنگ عمومی جوامع غیرغربی - اصول علم مدرن زیر سؤال رفت. - فرهنگ‌های دینی هویت خود را از نگاه غیرغربی بازنگری و ارزیابی می‌کنند.

- ۴) متزلزل ساختن هویت فرهنگی جوامع غیرغربی - روشن شدن اینکه علم تجربی دارای مبانی غیرتجربی است. - عمیق‌ترین تأثیر را در توزیع فرهنگ غرب در جهان دارد.

روان‌شناسی

مباحث کل کتاب

وقت پیشنهادی: ۱۰ دقیقه

- ۳۱- روان‌شناسی که در پی دستیابی به چرایی واکنش افراد نسبت به رویدادها و شرایط دلهره‌آور زندگی است، کدام یک از اهداف علوم تجربی را دنبال می‌کند؟
 (۱) توصیف (۲) تبیین (۳) پیش‌بینی (۴) کنترل
- ۳۲- کدام یک از گزینه‌های زیر، به ترتیب، بیانگر «آمادگی زیستی مبتنی بر یک نقشه طبیعی»، «تغییرات پی‌درپی و منظم از زمان انعقاد نطفه تا هنگام مرگ» و «ایجاد تغییرات نسبتاً دائمی در احساس، تفکر و رفتار فرد تحت تأثیر عوامل بیرونی» می‌باشد؟
 (۱) رشد - رشد - یادگیری (۲) رشد - رشد - یادگیری
 (۳) رشد - یادگیری - رشد (۴) رشد - یادگیری - رشد
- ۳۳- کدام گزینه اشاره به مهارت فراحافظه در دوره نوجوانی دارد؟
 (۱) کیان به دنبال مشاخره با دوستش، خود را کنترل کرده و به دنبال علت جر و بحث می‌گردد تا آن را رفع کند.
 (۲) مختار کتاب‌های کتابخانه‌اش را تنها براساس رنگ جلدشان انتخاب می‌کند و به موضوع آن‌ها توجهی ندارد.
 (۳) سیاهش به دنبال راهی می‌گردد تا بفهمد چگونه می‌شود در یک روز چند فصل از کتاب را به خاطر سپرد.
 (۴) رستم نسبت به برادر کوچکترش می‌تواند در یک لحظه اطلاعات بیشتری را به حافظه سپرده و بازگو کند.
- ۳۴- «در جریان سخنرانی، کلمه‌ای ناخودآگاه به ذهن فرد می‌رسد، بدون این‌که بداند آن را کجا و چگونه آموخته است.» در رابطه با این امر کدام عبارت به‌درستی بیان شده است؟
 (۱) تمامی اطلاعات مورد نیاز افراد، تجزیه و تحلیل می‌شوند.
 (۲) تفکر کاملاً آگاهانه است و فرد به روش تفکر خود، آگاهی کامل دارد.
 (۳) صرفاً اطلاعاتی که مورد توجه ما واقع شده باشند، پردازش می‌شوند.
 (۴) به همه چیزهایی که در دامنه توجه ما قرار می‌گیرد، آگاهی کامل نداریم.
- ۳۵- در یک آزمایش ردیابی علامت، در ۱۵ مرحله آزمایش، جمعاً ۹ علامت به هر آزمودنی ارائه می‌شود. اطلاعات کدام آزمودنی نادرست است؟
 (۱) پرویز: ۵ اصابت، ۷ هشدار کاذب و ۳ رد درست
 (۲) ساسان: ۹ تصمیم درست و ۶ رد درست
 (۳) خسرو: ۹ اصابت، ۵ هشدار کاذب و ۱ رد درست
 (۴) مانی: ۸ بار از دست دادن محرک هدف، ۱ اصابت، ۲ هشدار کاذب و ۴ رد درست
- ۳۶- کدام گزینه، به نوع متفاوتی از حافظه اشاره دارد؟
 (۱) لغات زبانی را که تا چند لحظه پیش در حال مطالعه آن‌ها بوده‌ایم، به خاطر خواندن لغات جدید فراموش کرده‌ایم.
 (۲) در حال پاسخ دادن به سؤال‌های درسی هستیم که چند روز پیش خوانده‌ایم.
 (۳) معلم از ما می‌خواهد که تعداد ۹ لغت را همین الآن حفظ کنیم.
 (۴) در امتحان، با خوش‌شانسی می‌بینیم که بسیاری از سؤالاتی که آمده، همان سؤالاتی هستند که دقایقی پیش از امتحان در حال خواندنشان بوده‌ایم.
- ۳۷- کدام مورد از مسائل «خوب تعریف‌شده» است؟
 (۱) علل تحولات بازار بورس اوراق بهادار
 (۲) راه‌های موفقیت در آزمون سراسری
 (۳) نحوه افزایش استاندارد بنزین مصرفی شهری
 (۴) احترام به آزادی اندیشه و تنوع دیدگاه‌ها
- ۳۸- به ترتیب در هر یک از موارد زیر به کدام یک از انواع تعارض‌ها اشاره شده است؟
 «یک چترباز ترسو که آبرویش برایش مهم است، در لحظه پریدن از هواپیما به‌عنوان یک مانور تمرینی بسیار دودل است.»
 «لاله تمایل بسیاری به حضور در خانه‌ای مستقل دارد، اما نمی‌خواهد رفاه زندگی در کنار خانواده و شرایط صمیمی آن‌جا را نیز از دست بدهد.»
 (۱) گرایش - اجتناب / گرایش - اجتناب (۲) اجتناب - اجتناب / گرایش - اجتناب
 (۳) اجتناب - اجتناب / گرایش - گرایش (۴) گرایش - اجتناب / گرایش - گرایش
- ۳۹- هنگام بروز ناهماهنگی شناختی، احتمال بروز کدام رفتار نسبت به سایر موارد کمتر است؟
 (۱) تغییر رفتار خود (۲) توجیه افکار و رفتار خود
 (۳) تغییر نگرش خود (۴) بی‌توجهی به ناهماهنگی ذهنی خود
- ۴۰- «بتلا به بیماری‌های قلبی - عروقی در نتیجه فشار کاری زیاد» و «بتلا به افسردگی در اثر بیماری ام‌اس» به ترتیب، به کدام نقش عوامل روانی اشاره دارند؟
 (۱) عامل ایجاد بیماری‌های جسمانی - عامل ایجاد بیماری‌های جسمانی
 (۲) پیامدهای بیماری‌های جسمانی - پیامدهای بیماری‌های جسمانی
 (۳) پیامدهای بیماری‌های جسمانی - عامل ایجاد بیماری‌های جسمانی
 (۴) عامل ایجاد بیماری‌های جسمانی - پیامدهای بیماری‌های جسمانی

■ ■ عین الأنسب للجواب عن الترجمة من أو إلى العربية (۴۱ - ۴۵)

۴۱- ﴿وَ اقْصِدْ فِي مَشِيكِ وَ اغْضُضْ مِنْ صَوْتِكَ إِنَّ أَنْكَرَ الْأَصْوَاتِ لَصَوْتُ الْحَمِيرِ﴾:

(۱) و در راه رفتنت میانه روی کن و از صدایت بکاه، بی شک ناپسندترین صداها، صدای خران است!

(۲) و در راه رفتن میانه رو باش و از صدای خود کم کن، که بدترین صداها، صدای خر است!

(۳) و با میانه روی راه رفتی و صدایت را آرام کردی، همانا زشت ترین صدا، صداهاى خران است!

(۴) و متواضعانه گام نهادی و با صدای پایین سخن گفتی، بی تردید ناپسندترین صداها، صدای خران بود!

۴۲- «أَحَبُّ أَنْ أُهْدِيَ لَوْحَةٌ جَمِيلَةٌ إِلَى مَعْلَمَةٍ بَنَتِي لِأَنَّ أَعْمَالَهَا التَّرْبَوِيَّةَ قَدْ سَبَّبَتْ أَنْ تُحَسِّنَ أَخْلَاقَهَا!»: دوست دارم ...

(۱) به معلم دخترم یک تابلوی زیبا بدهم، زیرا با کارهای تربیتی باعث شده است که اخلاق او نیکو شود!

(۲) تابلویی زیبا را به آموزگار دخترم هدیه کنم، زیرا کارهای پرورشی او باعث شده که اخلاقش خوب شود!

(۳) به خاطر کارهای تربیتی معلم دخترم که سبب شده تا اخلاقش را بهتر کند، به او تابلویی زیبا هدیه کنم!

(۴) به معلم دخترم که کارهای پرورشی اش باعث می شود او اخلاق خود را نیکو نماید، تابلویی زیبا اهدا شود!

۴۳- «لَمَّا جَاءَ الْمُقَاتِلُونَ بِالْأَسْرَى عِنْدَ رَسُولِ اللَّهِ (ص) عَرَفَ ابْنَةَ حَاتِمٍ فَقَالَ: أَطْلَقُوهَا فَإِنَّ أَبَاهَا كَانَ يَحِبُّ مَكَارِمَ الْأَخْلَاقِ!»:

(۱) هنوز رزمندگان با اسرا نزد پیامبر خدا (ص) نیامده بودند که دختر حاتم او را شناخت پس گفت: او آزاد است، چون مانند پدرش ارزش های اخلاق را دوست دارد!

(۲) زمانی که رزمندگان با اسیران خدمت پیامبر خدا (ص) آمدند، او دختر حاتم را شناخت پس گفت: او را آزاد کنید، چون پدرش دوستدار ارزش های اخلاق بود!

(۳) در این هنگام رزمندگان اسرا را خدمت پیامبر خدا (ص) آوردند و دختر حاتم او را شناخت و گفت: آزادشان کنید، چون پدرش ارزش های اخلاق را دوست داشت!

(۴) وقتی رزمندگان اسیران را نزد پیامبر خدا (ص) آوردند، دختر حاتم را شناخت و گفت: او را آزاد کنید، زیرا پدرش ارزش های اخلاق را دوست می داشت!

۴۴- عین الخطأ:

(۱) شَمَمْتُ رَائِحَةَ الْوُدِّ مِنْ رُفَاتِ الْحَبِيبِ بَعْدَ مَرُورِ الْأَيَّامِ!: بعد از گذشت روزگاران، بوی عشق را از خاک قبر دوست استشمام کردم!

(۲) إِنْ امْتَلَأَ الْمَلْعَبُ مِنَ الْمُتَفَرِّجِينَ فَلَنْ نَجِدَ مَكَانًا لِلْجُلُوسِ!: اگر تماشاچیان ورزشگاه را پر کنند، جایی برای نشستن نخواهیم یافت!

(۳) لَهَا فِي أَعْيُنِ مُحِبِّيهَا جَمَالٌ أَكْثَرُ فَلَذَا يَحْمَدُونَهَا كَثِيرًا!: او در چشم های دوستدارانش زیبایی بیشتری دارد لذا او را بسیار می ستایند!

(۴) إِذَا أَصَابَتْنا مُصِيبَةٌ صَبَرْنَا لِأَنَّهُ مِنْ أَفْضَلِ الْأَعْمَالِ!: اگر مصیبتی به ما برسد، صبر می کنیم، زیرا آن از برترین کارها است!

٤٥- «آيا مي تواني فرهنگ لغتي به من معرفي كني كه بيشتر اصطلاحات فرهنگي را دربر بگيرد!»: هل تقدر أن

(١) تُعرّفني معجماً يحتوي أكثر المصطلحات الثقافية؟!

(٢) يَعْرِفني معجماً احتوى كثيراً من المصطلحات الثقافية؟!

(٣) تعرّف لي المعجم يضم أكثر مصطلحات ثقافية؟!

(٤) تُعرّفني المعجم يضم كثير مصطلحات ثقافية؟!

٤٦- عَيْن الصّحيح حسب المعنى: «لرعاية الاقتصاد في استهلاك الماء، على المواطنين ألا يتركوا

(١) الحنفية مُغلقة (٢) المرافق العامة للأخريين

(٣) المرافق العامة لأنفسنا (٤) الحنفية مفتوحة

٤٧- عَيْن الخطأ في ضبط حركات الحروف:

(١) إِنَّ اللَّهَ يُحِبُّ مَنْ يُحَافِظُ عَلَى صَلَاتِهِ فِي وَقْتِهَا!

(٢) عَلَيْنَا أَنْ نَتَوَاضَعَ أَمَامَ أَسَاتِدَتِنَا وَكُلِّ مِنْ حَوْلِنَا تَوَاضِعاً!

(٣) نَحْنُ نَهْتَمُّ بِالرِّيَاضَةِ وَبِمُطَالَعَةِ الكُتُبِ وَنَحْتَرِمُ القَانُون!

(٤) لَا نَرْفَعُ أصْوَاتِنَا فَوْقَ صَوْتِ المُخَاطَبِ الَّذِي نَتَكَلَّمُ مَعَهُ!

٤٨- عَيْن العبارة التي ليست شرطية:

(١) من يعقل بدقة فله جسم سليم في أعماله!

(٢) إن تشكروا نعمة الله يشكركم و يضاعفها لكم!

(٣) من اتصل بالشركة ظهراً الموظف أجابه!

(٤) ما حصلوا عليه من النفط صدّروه إلى بلاد أخرى!

٤٩- عَيْن حرف «ال» يُترجم بمعنى «ذلك»:

(١) أرسلنا إلى المدير تلميذاً يهيمسُ إلى أصدقائه دائماً!

(٢) شاهدنا شاباً في الشاطئ، كاد الشاب يغرق في البحر!

(٣) شاهدتُ جماعة في القاعة، كان المعلم يتكلم مع المدير!

(٤) بحيرة زريبار في مدينة مريوان تجذب سياحاً من مُدن البلاد!

٥٠- عَيْن الخطأ حول الأفعال الناقصة:

(١) ﴿أوفوا بالعهد إنَّ العهد كان مسؤولاً﴾: لا يدلّ على الماضي

(٢) ﴿أنزل من السماء ماءً فأنصب الأَرْضَ مُخَضَّرَةً﴾: مرادفه في المعنى: تُصَيَّر

(٣) لم أتكلّم شيئاً لأنّي ما كنتُ أعرف الموضوع!: هو فعل مساعد لصياغة ماضٍ استمراري

(٤) ﴿فألف بين قلوبكم فأصبحتم بنعمته إخواناً﴾: نفهم منه أنّ المخاطبين لم يكونوا إخواناً من قبل

فلسفه یازدهم

مباحث کل کتاب

وقت پیشنهادی: ۱۰ دقیقه

- ۵۱- دربارهٔ واژهٔ فلسفه و تحولات معنایی آن می‌توان گفت ...
- ۱) دارای ریشهٔ عربی و معرب کلمهٔ فیلسوفیا به معنای دوستداری دانایی است.
 - ۲) سقراط به عنوان اولین کسی که از این لفظ استفاده کرد آن را بر سر زبان‌ها انداخت.
 - ۳) معنای دوم واژهٔ فیلسوفوس مطابق با معنای اول واژهٔ سوفیست در یونان نمی‌باشد.
 - ۴) در دوران قبل از سقراط، واژهٔ فلسفه به معنای دانشی خاص کاربردی نداشت.
- ۵۲- به ترتیب کدام یک از مسائل طرح شده به بخش اصلی و بخش فرعی فلسفه تعلق دارد؟
- ۱) آیا جهان هستی غایتی دارد؟ - حقیقت و ماهیت عدالت چیست؟
 - ۲) ارزش‌های اخلاقی مطلق هستند یا نسبی؟ - حق حکومت از آن خداست یا انسان؟
 - ۳) قانون علیت در همهٔ هستی جاری و ساری است. - هستی واحد است یا کثیر؟
 - ۴) انسان تابع بی قید و شرط جبر اجتماعی است. - انسان توانایی درک واقعیت‌های هستی را دارد.
- ۵۳- هر یک از افراد زیر، به ترتیب از کدام یک از فواید تفکر فلسفی بی‌بهره هستند؟
- الف) فردی که جهان پس از مرگ را انکار می‌کند، چون هنرمند مورد علاقه‌اش در سخنرانی خود چنین عقیده‌ای را ابراز کرده است.
- ب) فردی که معتقد است چون به محض نقل مکان به خانهٔ جدید آینه شکست، پس اتفاقات خوشی در انتظارش نخواهد بود.
- ۱) استقلال در اندیشه - رهایی از عادت‌های غیرمنطقی
 - ۲) استقلال در اندیشه - دوری از مغالطه‌ها
 - ۳) دوری از مغالطه‌ها - رهایی از عادت‌های غیرمنطقی
 - ۴) رهایی از عادت‌های غیرمنطقی - استقلال در اندیشه
- ۵۴- در مورد سوفیست‌ها کدام عبارت، بیان درستی نیست؟
- ۱) به تقدم پیروز بودن بر درست بودن معتقد بودند.
 - ۲) تأثیرات ایونیا بر آتن از جمله دلایل پیدایش آن‌ها بود.
 - ۳) خودشان مبدأ نام‌گذاری خویش بودند.
 - ۴) تأکیدشان بر فن سخنوری به بی‌اعتبار دانستن آراء متفکران انجامید.
- ۵۵- با توجه به آراء سقراط در دفاعیه‌اش دربارهٔ خدا، کدام مورد نادرست است؟
- ۱) او باور و اعتقادش به خداوند را از طریق قائل‌بودن خود به آثار و لوازم او اثبات کرد.
 - ۲) دانای حقیقی فقط خداوند است ولی این سخن به معنی نادانی و جهل مطلق ما نیست.
 - ۳) پیش‌فرض او در استدلال اثبات اعتقادش به خدا تقدم لوازم یک امر بر خود آن است.
 - ۴) تنها خداوند است که می‌تواند از سرنوشت هر کس و بهرهٔ او در جهان دیگر آگاهی داشته باشد.
- ۵۶- کدام عبارت درست است؟
- ۱) گسترده‌گی شناخت و فهم ما از جهان، نشان می‌دهد که توانایی شناخت ما حدی ندارد.
 - ۲) کسی که توانایی شناخت برخی امور را مطلقاً منتفی بداند، منکر امکان شناخت است.
 - ۳) با پیشرفت‌های حیرت‌آور بشر در سده‌های اخیر، همهٔ دانش‌های گذشته زیر سؤال رفته‌اند.
 - ۴) کسی که اعتقاد به غیرقابل شناخت بودن حقیقت دارد، ناخواسته به شناختی از یک حقیقت نائل شده است.
- ۵۷- برای شناخت هر یک از موارد زیر به ترتیب مناسب‌ترین ابزار کدام است؟
- ذات و صفات خداوند
- تفاوت‌ها و تمایزهای اشیاء
- مشاهدهٔ عوالم و رای طبیعت
- ۱) عقل - حس - قلب ۲) قلب - حس - قلب ۳) حس - قلب - عقل ۴) وحی - عقل - قلب
- ۵۸- در مورد جریان‌های فکری در دورهٔ جدید اروپا کدام گزینه صحیح است؟
- ۱) بیکن، دنباله‌روی فیلسوفان گذشته از ارسطو را نتیجهٔ محصورماندن علوم تجربی در خرافات می‌دانست.
 - ۲) از منظر کانت مفاهیمی چون زمان و مکان حاصل همکاری دستگاه عقلانی و حسی است.
 - ۳) تفاوت عمدهٔ دکارت با تجربه‌گرایان در پذیرش گزاره‌های عقلانی محض و مخالفت با تجربه بود.
 - ۴) بنابر دیدگاه کانت حکم به رابطه‌ای وجودی و رای تعاقب پدیده‌ها را نمی‌توان بدون مفاهیم دستگاه ادراکی فهمید.
- ۵۹- کدام گزینه مقصود اصلی ارسطو از ناطق بودن انسان را به درستی شرح می‌دهد؟
- ۱) کلمات و واژگان ابزاری برای درک جهان پیرامون هستند.
 - ۲) سازماندهی تفکر با استفاده از تصورات و تصدیقات صورت می‌گیرد.
 - ۳) خصیصهٔ ناطق بودن آدمی نشانگر فرایند تعقل در اوست.
 - ۴) انسان با سخن گفتن و نطق محتوای استدلال را به دیگران منتقل می‌کند.
- ۶۰- دربارهٔ نظریات اخلاقی فیلسوفان غربی کدام گزینه، عبارت درستی است؟
- ۱) از نظر افلاطون معیار اخلاق می‌تواند در گذر زمان مورد تصحیح و تعدیل واقع شود.
 - ۲) به نظر ارسطو عقل که خود دارای فضیلت حکمت است، مصون از دچار شدن به افراط و تفریط است.
 - ۳) عمل اخلاقی از نظر کانت غایتی بیرون از خود آن عمل ندارد و اگر فعلی چنین باشد، اخلاقی نیست.
 - ۴) فیلسوفان مکتب ماتریالیسم معتقدند انسان در شرایط اضطرار اجتماعی، دست به کشف قوانین اخلاقی می‌زند.



آزمون ۲۳ تیر ماه ۱۴۰۲ (دروس دهم)

(آزمون تعیین سطح)

آزمون اختصاصی دوازدهم انسانی

نام درس	معمولاً دانش‌آموزان در هر رده‌ی تراز به چند سؤال از هر ۱۰ سؤال پاسخ می‌دهند.				این قسمت را قبل از شروع آزمون بر کنید
	۷۰۰	۶۲۵۰	۵۵۰۰	۴۷۵۰	
ریاضی و آمار	۶	۴	۲	۱	شما به چند سؤال از هر ۱۰ سؤال پاسخ خواهید داد؟
علوم و فنون ادبی	۷	۵	۴	۲	
جامعه‌شناسی	۷	۶	۵	۳	
عربی، زبان قرآن	۷	۵	۳	۲	
منطق	۷	۶	۴	۲	
اقتصاد	۸	۶	۵	۲	

نام و نام خانوادگی:

شمارنده:

تعداد سؤال: ۶۰

مدت پاسخ‌گویی: ۷۰ دقیقه

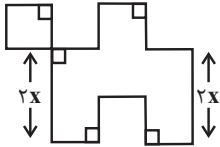
عنوان مواد امتحانی گروه آزمایشی علوم انسانی، تعداد، شماره سؤالات و مدت پاسخ‌گویی

ردیف	وضعیت پاسخ‌گویی	مواد امتحانی	تعداد سؤال	از شماره	تا شماره	مدت پاسخ‌گویی (به دقیقه)
۱	اجباری	ریاضی و آمار (۱)	۱۰	۶۱	۷۰	۱۵
۲	اجباری	علوم و فنون ادبی (۱)	۱۰	۷۱	۸۰	۱۵
۳	اجباری	جامعه‌شناسی (۱)	۱۰	۸۱	۹۰	۱۰
۴	اجباری	عربی، زبان قرآن (۱)	۱۰	۹۱	۱۰۰	۱۰
۵	اجباری	منطق	۱۰	۱۰۱	۱۱۰	۱۰
۶	اجباری	اقتصاد	۱۰	۱۱۱	۱۲۰	۱۰

ریاضی و آمار (۱)

مباحث کل کتاب

وقت پیشنهادی: ۱۵ دقیقه



۶۱- در شکل مقابل طول تمام پاره‌خطها به جز دو پاره‌خط مشخص شده برابر x است. اگر اندازه مساحت شکل ۷ برابر اندازه محیط آن باشد، محیط شکل کدام است؟

- (۱) ۱۸ (۲) ۳۴۳ (۳) ۱۲۶ (۴) ۳۲۴

۶۲- در معادله $(x-3)^2 + x(x+k) - 4 = 0$ مجموع ریشه‌ها برابر با $3/5$ است. اختلاف ریشه‌های این معادله، کدام است؟

- (۱) $0/5$ (۲) ۱ (۳) $1/5$ (۴) ۲

۶۳- اگر جواب‌های معادله $\frac{(2a+1)x}{x-1} + \frac{(b-1)(x+2)}{x^2+2x-3} = \frac{2a-1}{x+3}$ برابر -۲ و -۱ باشند، حاصل $a^2 - b^2$ کدام است؟

- (۱) ۸ (۲) -۲ (۳) -۸ (۴) ۲

۶۴- تابع $f(x) = -3x - 1$ با دامنه $D = \{x \in \mathbb{R} \mid -2 \leq x \leq 2\}$ تعریف شده است. برد این تابع کدام است؟

- (۱) $\{y \in \mathbb{R} \mid -\frac{4}{3} \leq y \leq \frac{1}{3}\}$ (۲) $\{y \in \mathbb{R} \mid -8 \leq y \leq 7\}$

- (۳) $\{y \in \mathbb{R} \mid -1 \leq y \leq 3\}$ (۴) $\{y \in \mathbb{R} \mid -10 \leq y \leq 5\}$

۶۵- اگر $f = \{(2, 81), (3, 5^{2x}), (\sqrt{4}, 3^{y-1}), (3, 25^{2-x})\}$ بیانگر یک تابع باشد، حاصل $x - y$ کدام است؟

- (۱) -4 (۲) -5 (۳) ۴ (۴) ۵

۶۶- محور تقارن تابع درجه دوم $y = 2x^2 + kx - 1$ خط $3x + 1 = 0$ است، مقدار k کدام است؟

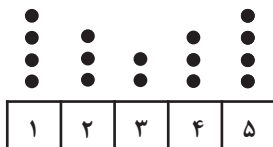
- (۱) $\frac{2}{3}$ (۲) $-\frac{1}{2}$ (۳) $\frac{4}{3}$ (۴) $-\frac{1}{3}$

۶۷- برای بررسی «نظر معلّم‌های یک مدرسه در مورد مسائل فرهنگی جامعه» - «تعداد دانش‌آموزانی که امسال معدل آن‌ها افزایش قابل توجهی نسبت به سال گذشته داشته است» - «بررسی کیفیت نیمکت‌های یک مدرسه» به ترتیب کدام روش جمع‌آوری داده‌ها مناسب‌تر است؟

- (۱) دادگان‌ها - مشاهده - دادگان‌ها (۲) مصاحبه - دادگان‌ها - دادگان‌ها
(۳) دادگان‌ها - دادگان‌ها - مشاهده (۴) مصاحبه - دادگان‌ها - مشاهده

۶۸- در مورد داده‌های یک جامعه میانگین و واریانس به ترتیب از راست به چپ به صورت ۱۴۰ و ۴۹ گزارش شده است، تقریباً ۹۶ درصد داده‌ها در کدام فاصله قرار می‌گیرند؟

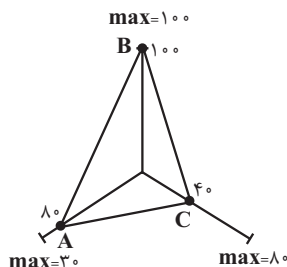
- (۱) ۱۲۰ تا ۱۴۰ (۲) ۱۲۶ تا ۱۵۰ (۳) ۱۲۶ تا ۱۵۴ (۴) ۱۳۰ تا ۱۵۴



۶۹- با توجه به نمودار زیر، دامنه میان چارکی داده‌ها کدام است؟

- (۱) $1/5$ (۲) ۳ (۳) $4/5$ (۴) $3/5$

۷۰- با توجه به نمودار راداری زیر، مقدار واریانس داده‌های A و B و C چقدر است؟ (مقدار بیشینه (\max) متغیر در کنار شعاع آن نوشته شده است.)



- (۱) ۵۰۰ (۲) ۶۰۰ (۳) $\frac{3488}{3}$ (۴) $\frac{3593}{2}$

علوم و فنون ادبی (۱)

مباحث کل کتاب

وقت پیشنهادی: ۱۵ دقیقه

۷۱- عبارات تمام گزینه‌ها از دیدگاه تاریخ ادبیات صحیح است؛ به جز:

- (۱) زبان پهلوی در دوره اشکانیان رایج بود و تا اوایل دوره ساسانی نیز آثاری به این زبان تألیف می‌شد و در شمال و شمال شرقی ایران متداول بود.
- (۲) فرخی و منوچهری از شاعرانی بودند که در اواخر عهد سامانی تربیت یافته بودند و در دربار غزنوی حضور داشتند.
- (۳) اشعار کمی به زبان پهلوی در دست است و آنچه باقی مانده، از جمله اشعار تعلیمی و اخلاقی، دچار تحریف‌هایی شده است.
- (۴) آوردن موعظه و نصیحت در شعر پارسی از قرن چهارم معمول شد اما کسی که قصیده تمام و کمال در این موضوع سرود، کسایی بود.

۷۲- از میان ویژگی‌های زیر، به ترتیب کدام ویژگی‌ها مربوط به «شاهنامه ابومنصوری» و «سیاست‌نامه» است؟

(الف) کوتاهی جملات

(ب) استفاده از لغات کم کاربرد فارسی

(ج) تمثیل و استشهاد به آیات و احادیث

(د) تکرار فعل یا اسم به حکم ضرورت معنا

(ه) حذف افعال به قرینه

(و) افزایش کاربرد لغات عربی

(۴) ه، ج

(۳) و، ج

(۲) ب، د

(۱) الف، ه

۷۳- از لحاظ تاریخ ادبیات و سبک‌شناسی چند غلط در متن زیر دیده می‌شود؟

«تا حدود نیمه دوم قرن پنجم و آغاز قرن ششم، شعر پارسی همچنان تحت تأثیر سبک سلجوقی و غزنوی است. تحولی که سنایی و مولوی در غزل ایجاد کردند، باعث شد در قرن هفتم شاعران بزرگی در غزل ظهور کنند. نثر فارسی تا اوایل قرن پنجم هنوز در آغاز راه بود ولی در قرن ششم و اوایل قرن هفتم به پختگی و کمال می‌رسد.»

(۴) چهار

(۳) سه

(۲) دو

(۱) یک

۷۴- بیت کدام گزینه دارای کمترین تعداد «هجای کوتاه» است؟

(۱) که در به روی ببندند آشنایی را

(۱) به جان دوست که دشمن بدین رضا ندهد

(۲) به زیر زلف تو هر موی مسکنی است مرا

(۲) ز خاک کوی تو هر خار سوسنی است مرا

(۳) یا غم دوست خورد یا غم رسوایی را

(۳) عاشقان را چه غم از سرزنش دشمن و دوست

(۴) کی همه شب دست از او بر آسمانستی مرا

(۴) گر مرا روزی ز وصلش بر زمین پای آمدی

۷۵- در کدام بیت علاوه بر حذف نون ساکن پس از مصوت بلند، بیشترین هجای کشیده دیده می‌شود؟

(۱) از رقیبان نهفتنم هوس است

(۱) طمع خام بین که قصه فاش

(۲) گاه کهتاب باد و جو کشکاب

(۲) بر ستوران و اقربات مدام

(۳) که جهان نیست جز فسانه و باد

(۳) شاد زی با سیاه‌چشمان شاد

(۴) وز گذشته نکرد بایید باد

(۴) ز آمده شادمان بایید بود

۷۶- الگوی حروف مشترک قافیه، در کدام بیت، مطابق با الگوی حروف اصلی قافیه است؟

- | | |
|--------------------------|-------------------------------|
| با من نفس موافقت کو | ۱) گر عاشقی آه صادقت کو |
| شد در سر تیغ و تیغ بازی | ۲) سوسن ز سر زبان درازی |
| بی مایه حساب سود می کرد | ۳) این آن مثل است کان جوانمرد |
| گنجینه به جای و مار مرده | ۴) ز آینه غبار زنگ برده |

۷۷- در کدام گزینه، کلمات بیشتری قابلیت هم قافیه شدن را دارند؟

- | | |
|---|--|
| ۱) (صغیر - فقیر)، (خادمی - آدمی)، (ایران - جانان) | ۲) (هندسه - فلسفه)، (آوازشان - سازشان)، (راهی - گناهی) |
| ۳) (بهاران - گیلان)، (دست - بست)، (معنی - دعوی) | ۴) (سازش - بارش)، (اندازه - آوازه)، (شنیده - دیده) |

۷۸- بیت‌های گزینه‌ها همگی دارای «استعاره، تشبیه و جناس» هستند؛ به جز ...

- | | |
|--------------------------------------|-----------------------------------|
| ۱) گذار کن چو صبا بر بنفشه زار و بین | که از تطاول زلفت چه بی قرارانند |
| ۲) دیشب درآمد آن بت مه روی شب نقاب | بر مه کشید چنبر و در شب فکند تاب |
| ۳) فروغ روی تو در آفتاب نتوان یافت | نسیم موی تو در مشک ناب نتوان یافت |
| ۴) بنفشه در بر مویت فکنده سر در جیب | گل از نظاره رویت دریده پیراهن |

۷۹- مفاهیم «ضرورت خاموشی، تقدیرگرایی، لزوم شکیبایی و توصیه به فروتنی» به ترتیب از کدام ابیات دریافت می‌شود؟

- | | |
|---|-------------------------------------|
| الف) شمع از تیغ زبان خود بود در زیر تیغ | زینهار از آفت تیغ زبان آگاه باش |
| ب) تیغ را گردد زبان گند از سپر انداختن | خضم غالب می شود ز افتادگی مغلوب ما |
| ج) غیر تسلیم و رضا در وحشت آباد جهان | کیست دیگر تا کند مکروه را مرغوب ما؟ |
| د) آب حیوان در عقیق صبر پنهان کرده‌اند | این چنین آب گوارایی ننوشیدن چرا؟ |

- | | | | |
|-----------------|-----------------|-----------------|-----------------|
| ۱) الف، ب، د، ج | ۲) ب، ج، د، الف | ۳) الف، ج، د، ب | ۴) ب، ج، الف، د |
|-----------------|-----------------|-----------------|-----------------|

۸۰- مفهوم کدام بیت از عبارت «چون بشناختم که آدمی، شریف تر خلاق است و قدر ایام عمر خویش نمی‌داند، در شگفت افتادم چون نیک بنگریستم؛

دریافتم که مانع آن، راحت اندک و نیاز حقیر است که مردمان بدان مبتلا گشته‌اند.» دریافت می‌شود؟

- | | |
|---------------------------------|-----------------------------|
| ۱) مننه دل بدین دولت پنج روز | به درد دل خلق، خود را مسوز |
| ۲) گران باری ز بار حرص و آز است | وجود بی تکلف بی نیاز است |
| ۳) مننه عیب خلق ای خردمند پیش | که چشمت فرودوزد از عیب خویش |
| ۴) خیر کن با خلق بهر ایزدت | یا برای راحت جان خودت |

جامعه‌شناسی (۱)

مباحث کل کتاب

وقت پیشنهادی: ۱۰ دقیقه

۸۱- علت هر یک از عبارتهای زیر به ترتیب کدام است؟

- ما گاهی پدیده‌های اجتماعی را همانند پدیده‌های طبیعی تصور می‌کنیم.
- پدیده‌های اجتماعی معنادار هستند.
- هنجارها و ارزش‌ها تداوم می‌یابند.

- (۱) پدیده‌های اجتماعی به مرور، از انسان‌هایی که آن‌ها را به وجود آورده‌اند، مستقل می‌شوند. - افراد با آگاهی، اراده و هدف عمل می‌کنند. - انسان‌ها براساس هنجارها و ارزش‌ها عمل می‌کنند.
- (۲) پدیده‌های اجتماعی، فرصت‌ها و محدودیت‌هایی را برای افراد به وجود می‌آورند. - پدیده‌های اجتماعی را انسان‌ها خلق می‌کنند و نتیجه کنش‌های افراد هستند. - ارزش‌ها از جنس مقصود و هدف هستند.
- (۳) تفاوتی میان علوم انسانی و اجتماعی و علوم طبیعی وجود ندارد. - پدیده‌های اجتماعی را انسان‌ها در ارتباط با یکدیگر به وجود می‌آورند. - تعلیم و تربیت ارزش‌ها و هنجارها را منتقل می‌کند.
- (۴) پدیده‌های اجتماعی را انسان‌ها در ارتباط با یکدیگر به وجود می‌آورند. - ارزش‌ها و هنجارهای اجتماعی از طریق کنش‌های اجتماعی تحقق می‌یابند. - هنجارها از جنس وسیله و روش رسیدن به ارزش‌ها هستند.

۸۲- ترسیم روند پیدایش تا تغییر یک جهان اجتماعی در کدام گزینه، درست است؟

- (۱) پیدایش جهان اجتماعی با کنش افراد ← پیدایش پیامدها و الزامات ← کنشگری فعال انسان‌ها ← گام برداشتن به سوی جهان اجتماعی جدید ← ایجاد فرصت‌ها و محدودیت‌ها ← پیدایش جهان اجتماعی جدید براساس عقاید و ارزش‌ها
- (۲) پیدایش جهان اجتماعی با آگاهی و اراده افراد ← پیدایش پیامدها و الزامات ← ایجاد فرصت‌ها و محدودیت‌ها ← پیدایش و گسترش آگاهی و اراده‌های نوین ← برداشته شدن الزامات ← پیدایش جهان اجتماعی جدید
- (۳) پیدایش جهان اجتماعی براساس عقاید و ارزش‌ها ← پیدایش فرصت‌ها و محدودیت‌ها ← پیدایش بحران هویت فرهنگی ← فراتر رفتن تغییرات از محدوده جهان اجتماعی ← پیدایش فرهنگ جدید ← پیدایش جهان اجتماعی جدید براساس آگاهی و اراده افراد
- (۴) پیدایش جهان اجتماعی براساس آرمان‌ها و ارزش‌ها ← پیدایش فرصت‌ها و محدودیت‌ها ← کنشگری فعال انسان‌ها ← فراتر رفتن تغییرات از محدوده جهان اجتماعی ← پیدایش پیامدها و الزامات ← پیدایش جهان اجتماعی جدید

۸۳- به ترتیب، تفاوت‌هایی که به «لایه‌های عمیق» و «لایه‌های سطحی» جهان اجتماعی مربوط می‌شود، چه تأثیری در جهان اجتماعی ایجاد می‌کنند و منظور از ارزش‌های کلان چیست؟

- (۱) یک جهان اجتماعی را به جهان اجتماعی دیگر تبدیل می‌کنند. - در درون یک جهان اجتماعی واحد واقع می‌شوند. - آرمان‌ها و اعتقادات اصلی
- (۲) در درون یک جهان اجتماعی واحد محقق می‌شوند. - یک جهان اجتماعی را به جهان اجتماعی دیگر تبدیل می‌کنند. - عقاید و ارزش‌ها
- (۳) یک جهان اجتماعی را به جهان اجتماعی دیگر تبدیل می‌کنند. - تفاوت‌های میان جهان‌های اجتماعی مختلف را به وجود می‌آورند. - عقاید و آرمان‌ها
- (۴) تفاوت‌های میان جهان‌های اجتماعی مختلف را ایجاد می‌کنند. - در درون یک جهان اجتماعی واحد محقق می‌شوند. - آرمان‌ها و نمادها

۸۴- به ترتیب، صحیح یا غلط بودن عبارات زیر را مشخص کنید.

- (الف) به مجموعه اهداف و ارزش‌های مشترکی که اعضای یک جهان اجتماعی به آن‌ها رسیده‌اند، آرمان اجتماعی می‌گویند.
- (ب) جوامع مختلف با ایمان به عقاید و ارزش‌های حقیقی، آن‌ها را به قلمرو واقعی خود وارد می‌کنند.
- (ج) حق و باطل بودن هر لایه از جهان اجتماعی، با علوم مبتنی بر عقل و وحی شناخته می‌شود.
- (د) جهان‌های اجتماعی می‌توانند بر مدار حق یا باطل بچرخند، اما حق و باطل بر مدار بینش و گرایش آن‌ها، دچار تغییر نمی‌شود.

(۱) غ - غ - ص (۲) ص - غ - ص (۳) غ - غ - ص (۴) ص - غ - غ - ص

۸۵- «هویت فرهنگی جوامع اسلامی در دیدگاه مستشرقان»، «قلب تپنده بیداری اسلامی» و «سرنوشت حتمی بشریت در نگاه نظریه‌پردازان غربی در قرن بیستم» به ترتیب کدام است؟

- (۱) قوم‌گرایانه - جامعه ایران - سکولاریسم و دنیوی شدن
- (۲) سکولار - جهان اسلام - بازگشت به هویت الهی و توحیدی
- (۳) ناسیونالیستی - حیات معنوی اسلام - الهام گرفتن از انقلاب اسلامی
- (۴) اساطیری - انقلاب اسلامی - ناسیونالیستی و ملی‌گرا شدن

۸۶- نظام‌های سیاسی از دیدگاه «ارسطو»، «فارابی» و «جمهوری اسلامی» به ترتیب در کدام گزینه تشریح شده است؟

- (۱) در حکومت دموکراسی، مردم براساس آراء خود حکومت می‌کنند. - مدینه ضاله، حکومت اقلیت به صورت تحریف‌شدهٔ خدامحور بر اساس ملت الهی است. - عنوان «جمهوری» در این ترکیب به معنای این است که فعالیت مردم و نهادها بر مبنای عقاید و ارزش‌های اجتماعی اسلامی سازمان پیدا می‌کند.
- (۲) اقلیتی را که بر مبنای میل و خواست خود تصمیم می‌گیرند، الیگارش می‌نامید. - نظام‌های سیاسی را براساس دو ملاک دین‌مداری یا دنیامداری تقسیم می‌کرد. - همان مردم‌سالاری دینی است.
- (۳) حکومت اکثریت مردم براساس خواسته‌های نفسانی را جمهوری می‌نامید. - نظام سیاسی دنیامدار فقط ارزش‌ها و آرمان‌های دنیوی را مورد توجه قرار می‌دهد. - عنوان «اسلامی» در این ترکیب به معنای به رسمیت شناختن حضور مؤثر مردم در نظام سیاسی است.
- (۴) حکومت فردی که فضیلت و حقیقت را ملاک حکومت می‌داند، مونارشی می‌نامید. - جامعهٔ جاهلی را جامعه‌ای می‌داند که براساس سنت و قانون الهی شکل می‌گیرد. - نوعی نظام سیاسی که در جهان اسلام مورد توجه امت اسلامی قرار گرفته است.

۸۷- «قرار گرفتن بر سر دوراهی»، «ناتوانی یک فارسی زبان در سخن گفتن به زبان عربی»، «گره کردن مشت به هنگام اعتراض» و «پرسش چرا چنین کاری کردی؟» به ترتیب به کدام ویژگی کنش اشاره دارند؟

- (۱) ارادی بودن - آگاهانه بودن - هدفدار بودن - معنادار بودن
- (۲) هدفدار بودن - ارادی بودن - معنادار بودن - هدفدار بودن
- (۳) ارادی بودن - آگاهانه بودن - معنادار بودن - هدفدار بودن
- (۴) هدفدار بودن - ارادی بودن - معنادار بودن - هدفدار بودن

۸۸- کدام یک، ویژگی‌های طبقهٔ سوم جوامع فئودالی را به درستی بیان می‌کند؟

- (۱) طبقه‌ای از مردم عادی که رعیت نبودند. - دارای هویت منفی و پست بودند. - از نظر اجتماعی و قانونی فاقد اعتبار بودند. - تحمل آن‌ها به‌خاطر فواید و کارکردشان بود.
- (۲) پیدایش آن‌ها به جوامع صنعتی باز می‌گردد. - از حیث هویت منفی و پست بودند. - از لحاظ اجتماعی فاقد اعتبار بودند. - این طبقه همان طبقهٔ متوسط بود.
- (۳) طبقه‌ای از مردم عادی بودند. - از نظر قانونی دارای اعتبار بودند. - این طبقه، اشراف را مفید معرفی می‌کرد. - در جوامع ماقبل فئودالی غربی ایجاد شده بودند.
- (۴) این طبقه همان طبقهٔ رعیت بود. - از نظر اجتماعی مصرف‌کننده تلقی می‌شدند. - از نظر قانونی دارای اعتبار بودند. - از حیث هویت پست تلقی می‌شدند.

۸۹- در رابطه با «جهان اجتماعی خودباخته فرهنگی» چند مورد از موارد زیر درست است؟

- به روش تقلیدی عمل می‌کند و ارتباطش را با فرهنگ و تاریخ خود از دست می‌دهد.
- نمی‌تواند فرهنگ گذشته خود را تداوم ببخشد یا گسترش دهد، در نتیجه آن را رها می‌کند و از آن می‌گذرد و به جهان اجتماعی دیگری که مبهوت و مقهور آن شده است، ملحق می‌شود.
- براساس نیازها، مشکلات و مسائل خود، با جهان اجتماعی دیگر، روبه‌رو می‌شود.
- حالت فعال و خلاق خود را در گزینش عناصر فرهنگی دیگر از دست می‌دهد.

- (۱) چهار (۲) سه (۳) دو (۴) یک

۹۰- به ترتیب «از خودبیگانگی تاریخی» و «از خودبیگانگی فطری» منتج از چیست؟

- (۱) واقعیت‌ها و آرمان‌های جهان اجتماعی مطابق حق نیست. - جهان‌های اجتماعی براساس فطرت انسان شکل نمی‌گیرند.
- (۲) جهان اجتماعی، فرهنگ تاریخی خود را فراموش می‌کند. - در مواجهه با فرهنگ دیگر، هویت خود را از یاد می‌برند.
- (۳) انسان‌ها به شناخت و تفسیری صحیح از عالم و آدم دست نمی‌یابند. - جهان اجتماعی با آرمان‌های خودش بیگانه می‌شود.
- (۴) در مواجهه با فرهنگ دیگر، هویت خود را از یاد می‌برند. - عقاید و ارزش‌های جهان اجتماعی، مانع از آشنایی اعضای آن با حقیقت انسان و جهان می‌شود.

عربی زبان قرآن (۱)
مباحث کل کتاب

وقت پیشنهادی: ۱۰ دقیقه

عین الأنسب للجواب عن الترجمة من أو إلى العربية (۹۱ - ۹۵)

۹۱- «اولئك المواطنين اجتهدوا أن يُطفئوا النَّارَ في هذا البيت و يفتحوا حنفيّة الماء المغلقة عليها!»:

(۱) آن‌ها شهروندانی هستند که تلاش می‌کنند آتش را در این خانه خاموش کنند و شیر آب بسته شده را بر آن باز کنند!

(۲) آن شهروندان تلاش کردند که آتش را در این خانه خاموش کنند و شیر آب بسته را بر آن باز کنند!

(۳) آن شهروندان تلاشی بی‌نظیر برای خاموش کردن آتش در این خانه داشتند و شیر آب را که بسته بود باز کردند!

(۴) آن‌ها شهروندانی هستند که تلاش کردند آتش را در خانه خاموش کنند و شیر آب بسته شده را بر روی آن باز کنند!

۹۲- «سوف تُعلمك الأيام أن الثروة الحقيقية هي أن تملك قلوب من حولك من أصدقائك و جيرانك!»:

(۱) تو از روزها یاد خواهی گرفت که ثروت حقیقی این است که دل‌های کسانی را که از بین دوستان و همسایه‌ها در اطراف توست، مالک شوی!

(۲) روزگار به تو می‌فهماند که حقیقت ثروت این است که مالک قلب‌های دوستان و همسایگان اطرافت باشی!

(۳) روزها به تو خواهند آموخت که ثروت واقعی این است که دل‌های کسانی از دوستان و همسایگان را که در اطراف تو هستند، مالک شوی!

(۴) یاد خواهی گرفت که زمانی روزهایت یک ثروت واقعی است که دل‌های کسانی از دوستان و همسایگان را که در اطراف تو هستند بدست آوری!

۹۳- «هناك عمارات أثرية خلّابة تقع في مدينة إصفهان و كلٌّ من هذه العمارات تقدر على جذب السياح من كلِّ بلاد العالم!»:

(۱) ساختمان‌های تاریخی بسیار جذابی در شهر اصفهان واقع شده است و تمام این بناها می‌توانند باعث جذب گردشگرانی از تمام نقاط جهان شود!

(۲) آثار تاریخی بسیار دلربایی در شهر اصفهان وجود دارد و هر یک از این ساختمان‌ها قدرت جذب گردشگران از تمام کشورهای دنیا را دارد!

(۳) بناهای تاریخی جذابی وجود دارد که در شهر اصفهان واقع است و هر کدام از این بناها می‌توانند گردشگران را از تمام کشورهای جهان جذب کنند!

(۴) عمارت‌های تاریخی جذابی در شهر اصفهان وجود دارد و همه این عمارت‌ها می‌توانند گردشگران تمام کشورهای جهان را به خود جذب کنند!

۹۴- **عین الخطأ:**

(۱) استخراج النَّقَط قد يستغرق وقتاً طويلاً!؛ گاهی استخراج نفت وقتی طولانی می‌گیرد!

(۲) في مجتمعنا الحاضر المدرسة ضروريةٌ لكلِّ فرد!؛ در جامعه کنونی ما مدرسه برای هر کسی ضروری است!

(۳) لإيران تجارب كثيرة في صناعة نقل النَّقَط!؛ ایران تجربه‌های زیادی در صنعت انتقال نفت دارد!

(۴) على الانسان أن يأخذ العبرة من كلِّ ما يحدث له!؛ انسان باید از همه آنچه که اتفاق افتاده عبرت بگیرد!

۹۵- «بادهای شدیدی وزید و جریانی را در آب اقیانوس ایجاد کرد!»:

(۱) عَصَفَتْ رِيَاخٌ شَدِيدَةٌ وَ حَدَّتْ تَيَّارٌ فِي مَاءِ الْمُحِيطِ!

(۲) رِيَاخٌ شَدِيدَةٌ تَعْصِفُ وَ أَحَدَّتْ تَيَّاراً فِي مَاءِ الْمُحِيطِ!

(۳) الرِيَاخُ الشَّدِيدَةُ عَصَفَتْ وَ حَدَّتْ التَّيَّارُ فِي مَاءِ الْمُحِيطِ!

(۴) عَصَفَتْ رِيَاخٌ شَدِيدَةٌ وَ أَحَدَّتْ تَيَّاراً فِي مَاءِ الْمُحِيطِ!

٩٦- عَيْنِ الصَّحِيحِ حَسَبِ الْحَقِيقَةِ وَ الْوَاقِعِ:

- (١) الشَّيْءُ الَّذِي يَحْدُثُ فِي كُلِّ أَيَّامِ السَّنَةِ يُسَمَّى سَنَوِيًّا!
- (٢) الْقَادَةُ مَنْ يَنْصَحُونَ النَّاسَ وَ يُرْشِدُونَهُمْ نَحْوَ النَّجَاحِ!
- (٣) الْأَلْمُ الشَّدِيدُ فِي أَعْضَاءِ جِسْمِ الْإِنْسَانِ هُوَ الصُّدَاعُ!
- (٤) الْمُرَافِقُ هِيَ الْأَمَاكِنُ الَّتِي يَمْتَلِكُهَا كُلُّ النَّاسِ وَ لَيْسَتْ لِشَخْصٍ خَاصٍّ!

٩٧- عَيْنِ الْخَطَأِ فِي ضَبْطِ حَرَكَاتِ الْحُرُوفِ:

- (١) هُوَ مِنْ أَطْوَلِ الْكُهُوفِ الْمَائِيَّةِ الَّتِي قَدْ سَجَّلَتْهَا مُنْظَمَةُ الْيُونِسْكَو!
- (٢) بَعْضُ الْحَيَوَانَاتِ تَسْتَعْمَلُ الْعُشْبَ الْمُنَاسِبَ لِلْوَقَايَةِ مِنَ الْأَمْرَاضِ!
- (٣) لَا يُصَدِّقُ الْعَاقِلُ قَوْلًا سَمِعَهُ لِأَنَّهُ يُمْكِنُ أَنْ يَكُونَ كِذْبًا!
- (٤) أَظُنُّ الْمَسَافَةَ مِنْ هُنَاكَ إِلَى الْمَدَائِنِ سَبْعَةَ وَ ثَلَاثِينَ كِيلُومِتْرًا!

٩٨- عَيْنِ الصِّيغَةِ لِلْفِعْلِ تَخْتَلِفُ عَنِ الْبَاقِي: (غَائِبٌ أَوْ مَخَاطَبٌ)

- (١) الرَّجُلَانِ يُخْرِجَانِ قَشْرَ هَذِهِ الْأَشْجَارِ!
- (٢) الْمَرْأَتَانِ تُجَهِّزَانِ هَذِهِ الْمَدْرَسَةَ بِوَسَائِلِ الْمَخْتَبَرِ!
- (٣) هَلْ تَسَافِرُونَ إِلَى إِيْرَانَ لِلْبَحْثِ؟!
- (٤) الْمَعْلَمُونَ يُسَاعِدُونَ لِتَعْلِيمِ الدَّرُوسِ بِشَكْلِ أَحْسَنٍ!

٩٩- عَيْنِ الْجَارِ وَ الْمَجْرُورِ مِنْ رُكْنِي الْجُمْلَةِ الْإِسْمِيَّةِ:

- (١) بَحْسُنِ الْأَخْلَاقِ تَزْدَادُ الْأَرْزَاقُ!
- (٢) فِي الْبَدَايَةِ تَشْرَفْنَا بِزِيَارَةِ الْعَتَبَاتِ الْمَقْدَّسَةِ فِي الْمَدَنِ الْأَرْبَعَةِ!
- (٣) لِلْوَقَايَةِ مِنَ الْأَمْرَاضِ أُمِّي قَدْ صَنَعْتَ مَعْجُونًا مِنَ الْأَعْشَابِ الطَّبِيَّةِ!
- (٤) وَ هَلْ لَكُمْ مَعْلُومَاتٌ كَثِيرَةٌ عَنِ الْأَشْعَارِ الْعَرَبِيَّةِ وَ شِعْرَاءِهَا؟!

١٠٠- عَيْنِ فِعْلًا لَا نَعْلَمُ مِنْ فَاعِلِهِ:

- (١) الدَّلَافِينُ تُرْضِعُ صِغَارَهَا لِأَنَّهَا مِنَ اللَّبُونَاتِ!
- (٢) لَا أُصَدِّقُ أَنَّ الدَّلَافِينَ تُغْنِي كَالطَّيُورِ!
- (٣) سَحَبَتِ السَّفِينَةَ إِلَى الشَّاطِئِ بِمُسَاعَدَةِ الدَّلَافِينِ!
- (٤) عَرَفْتُ أَسْرَارًا مِنْ حَيَاةِ هَذَا الْحَيَوَانِ بِإِرْشَادِ أَبِي!

منطق

مباحث کل کتاب

وقت پیشنهادی: ۱۰ دقیقه

۱۰۱- در مورد علم منطق کدام بیان نادرست است؟

- ۱) علم منطق از نظر کاربردی بودن به آموختن دوچرخه‌سواری تشبیه می‌شود.
- ۲) مهارت خطایابی در منطق صرفاً شرط لازم برای مبارزه با مغالطات است.
- ۳) منطق ابزاری است برای استحکام بنای فکری ولی مصالح این بنا از علوم دیگر گرفته می‌شود.
- ۴) تعریف دقیق اصطلاحات خاص، به منظور جلوگیری از خطا، از اهداف علم منطق است.

۱۰۲- کدام بیت یا عبارت، فاقد مغالطه‌ای از انواع مغالطات مربوط به دو ساحت لفظ و معنا می‌باشد؟

- ۱) کار پاکان را قیاس از خود مگیر / گرچه ماند در نیشن شیر و شیر
- ۲) در مهمانی دیشب علی کتاب‌های درسی احمد را به خواهرش داد.
- ۳) همایش دستاوردهای نوین زمین‌شناسی در جیرفت برگزار می‌شود.
- ۴) گفته بودم که شلیک نکن، نگفتم که بگذارید زنده بماند!

۱۰۳- نسبت میان دو مفهوم ذکر شده در کدام گزینه، مشابه با نسبت بین دو مفهوم زیر از اقسام نسبت‌های چهارگانه است؟

«مفهوم کلی» و «مفهومی که هیچ مصداقی در عالم خارج ندارد»

- ۱) «مفهوم جزئی» و «مفهومی که صرفاً یک مصداق در عالم خارج دارد»
- ۲) «مفهوم جزئی» و «مفهومی که نتوان برای آن مصداق متعددی فرض کرد»
- ۳) «مفهوم کلی» و «مفهومی که فاقد چند مصداق است، حتی در ساحت ذهن»
- ۴) «مفهوم کلی» و «مفهومی که مصداق بی‌نهایت یا متعدد در عالم واقع دارد»

۱۰۴- در دو تعریف کدام گزینه شرط متفاوتی از شرایط تعریف صحیح ذکر شده است؟

- ۱) انسان: حیوان راست قامت - یونجه: گیاه بی‌میوهٔ علفی
- ۲) فکر: کشف تصورات مجهول توسط امور معلوم - منطق: آلتی که خطاسنج فکر است
- ۳) سلامتی: فقدان بیماری (بیماری فقدان سلامتی) - علت: چیزی که معلول داشته باشد (معلول چیزی که علت داشته باشد)
- ۴) شتر: کشتی صحرا - خداوند: اسطقس فوق اسطقسات

۱۰۵- دربارهٔ استقرای تمثیلی کدام عبارت درست بیان شده است؟

- ۱) همان تمثیل در ادبیات است.
- ۲) میزان قوت انواع آن همگی به یک اندازه است.
- ۳) همیشه بین افراد مجزا و متفاوت مشابهت برقرار می‌شود.
- ۴) با افزایش وجوه مشابهت، استدلال ما همچنان غیریقینی خواهد بود.

۱۰۶- اگر یک جمله تصدیق یا قضیه محسوب نشود ...

- ۱) حتماً پرسشی است.
- ۲) قابلیت صدق و کذب ندارد.
- ۳) امکان ندارد که جمله ندا باشد.
- ۴) یک جملهٔ خبری بی‌معناست.

۱۰۷- با توجه به احکام تداخل، کدام عبارت نادرست است؟

- ۱) اگر قضیهٔ «هر د ج است» صادق باشد، قضیهٔ «بعضی د ج است» قطعاً صادق است.
- ۲) اگر کذب قضیهٔ «بعضی ج د نیست» را بدانیم، صدق یا کذب قضیهٔ «هیچ ج د نیست» نامعلوم است.
- ۳) اگر قضیهٔ «بعضی د الف است» کاذب باشد، قضیهٔ «هر د الف است» قطعاً کاذب است.
- ۴) اگر بدانیم «بعضی الف ب است» صادق است، صدق یا کذب قضیهٔ «هر الف ب است» نامعلوم است.

۱۰۸- اگر «بعضی الف ج نیست» نتیجهٔ یک قیاس معتبر شکل چهارم باشد، در صورتی که مقدمهٔ اول قیاس را «بعضی ب الف است» در نظر بگیریم، مقدمهٔ دوم آن کدام است؟

- ۱) هیچ ب ج نیست.
- ۲) بعضی ج ب نیست.
- ۳) هیچ ج ب نیست.
- ۴) بعضی ب ج نیست.

۱۰۹- کدام گزاره پیرامون قضیهٔ شرطی منفصل و اقسام آن صحیح نیست؟

- ۱) تنها در یکی از اقسام آن ممکن است که هیچ کدام از دو جزء قضیه صادق نباشند.
- ۲) تنها در یکی از اقسام آن با حذف کلمهٔ «یا» دو قضیهٔ حملی باقی می‌ماند.
- ۳) قطعاً در هیچ کدام از اقسام آن به پیوستگی و ملازمهٔ دو نسبت حکم نشده است.
- ۴) تنها یکی از اقسام آن قابلیت تشکیل چهار قیاس استثنایی معتبر را دارد.

۱۱۰- چه مغالطه‌ای در عبارت «نیاز به توضیح نیست! تمام دنیا می‌دانند کار تو اشتباه بوده!». وجود دارد؟

- ۱) بزرگ‌نمایی و کوچک‌نمایی
- ۲) توسل به احساسات
- ۳) مسموم کردن چاه
- ۴) تله‌گذاری

اقتصاد

مباحث کل کتاب

وقت پیشنهادی: ۱۰ دقیقه

۱۱- به سیاست‌هایی که دولت از طریق بانک مرکزی برای مدیریت حجم نقدینگی اعمال می‌کند، چه می‌گویند و در حالت رکود اقتصادی معمولاً کدام سیاست از طرف بانک مرکزی اعمال می‌شود و یکی از مصادیق آن کدام است؟

- (۱) سیاست‌های مالی - سیاست‌های انبساطی - فروش اوراق مشارکت
- (۲) سیاست‌های پولی - سیاست‌های انقباضی - خرید اوراق مشارکت
- (۳) سیاست‌های مالی - سیاست‌های انقباضی - فروش اوراق مشارکت
- (۴) سیاست‌های پولی - سیاست‌های انبساطی - خرید اوراق مشارکت

۱۱۲- کدام گزینه مبین پاسخ صحیح پرسش‌های زیر است؟

- نحوه اداره تعاونی‌ها به چه صورت است؟

- ماهیت مأموریت مؤسسات غیرانتفاعی چگونه است؟

- هدف تشکیل کسب و کارهای تعاونی چیست؟

- (۱) هر نفر یک رأی - غیر سودآور - تأمین نیازمندی‌های اعضا
- (۲) هر نفر یک رأی - غیر سودآور - تأمین هزینه پروژه‌های بزرگ
- (۳) به نسبت میزان سهم افراد - سودآور - تأمین هزینه پروژه‌های بزرگ
- (۴) به نسبت میزان سهم افراد - سودآور - تأمین نیازمندی‌های اعضا

۱۱۳- به ترتیب، هر یک از عبارات‌های زیر مربوط به کدام ویژگی مشترک کارآفرینان موفق می‌باشد؟

- داشتن نظم و انضباط و توانایی حل مسئله

- داشتن شجاعت به همراه تدبیر

- (۱) پراکنجه - ریسک‌پذیر
- (۲) سازمان‌دهنده - یادگیرنده
- (۳) ریسک‌پذیر - خوش‌بین
- (۴) پراکنجه - خوش‌بین

۱۱۴- جدول زیر مربوط به تولیدات یک کشور فرضی است. با در نظر گرفتن سال ۹۷ به عنوان سال پایه؛ به ترتیب:

(الف) نرخ رشد تولید اسمی کشور در سال ۹۸ چند درصد است؟

(ب) میزان تولید واقعی کشور در سال ۹۸ چه میزان است؟

سال	کالای A		کالای B	
	قیمت	مقدار	قیمت	مقدار
۹۷	۱۰۰۰	۵۰	۲۰۰۰	۴۰
۹۸	۱۵۰۰	۶۰	۲۳۰۰	۵۰

$$(۲) ۱۶۰,۰۰۰ - ۵۷/۶۹$$

$$(۱) ۱۶۰,۰۰۰ - ۵۵/۶۵$$

$$(۴) ۱۰۰,۰۰۰ - ۵۷/۶۹$$

$$(۳) ۱۱۵,۰۰۰ - ۵۵/۶۵$$

۱۱۵- نمودار زیر وضعیت کالای A را در بازار نشان می‌دهد، با توجه به نمودار: (به ترتیب)

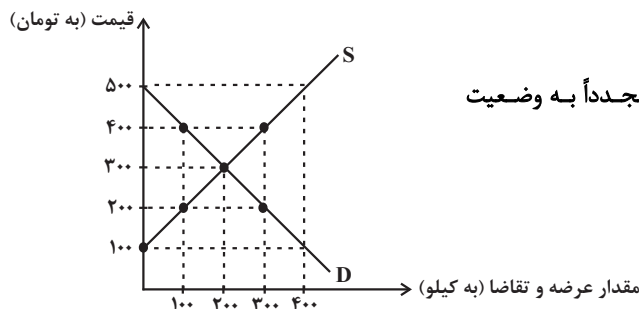
(الف) در قیمت ۲۰۰ تومان بازار با چه وضعیتی روبه‌رو است؟

(ب) در قیمت ۴۰۰ تومان حداکثر درآمد تولیدکننده چقدر خواهد بود؟

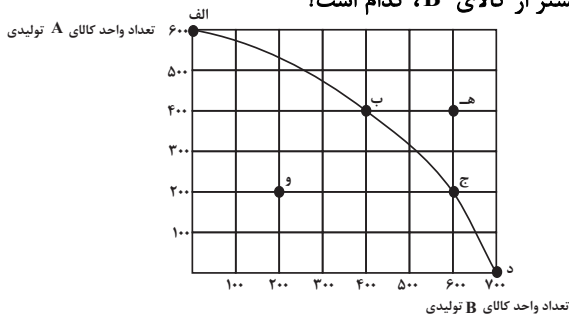
(پ) در سطح قیمت ۱۰۰ تومان، کدام عامل منجر می‌شود تا قیمت و مقدار مجدداً به وضعیت

تعادلی بازگردد؟

- (۱) ۲۰۰ کیلو مازاد تقاضا - ۴۰ هزار تومان - ۲۰۰ تومان افزایش قیمت
- (۲) ۱۰۰ کیلو مازاد عرضه - ۴۰ هزار تومان - ۱۰۰ تومان کاهش قیمت
- (۳) ۲۰۰ کیلو مازاد تقاضا - ۱۲۰ هزار تومان - ۲۰۰ تومان افزایش قیمت
- (۴) ۱۰۰ کیلو مازاد عرضه - ۱۲۰ هزار تومان - ۱۰۰ تومان کاهش قیمت



۱۱۶- با توجه به منحنی مرز امکانات تولید زیر که مربوط به یک شرکت فرضی است که تنها دو کالای A و B را تولید می‌کند:



الف) اگر بنگاه در نقطه تولیدی (ب) باشد، آنگاه هزینه فرصت تولید ۲۰۰ واحد بیشتر از کالای B، کدام است؟

ب) تولید در کدام نقطه ناکارا است؟

ج) تولید در کدام نقطه غیرممکن است؟

- (۱) الف) ۲۰۰ واحد کالای A است. ب) ه ج) و
 (۲) الف) ۲۰۰ واحد کالای A است. ب) و، ج) ه
 (۳) الف) ۴۰۰ واحد کالای A است. ب) ه ج) و
 (۴) الف) ۴۰۰ واحد کالای A است. ب) و، ج) ه

۱۱۷- موارد کدام گزینه تکمیل‌کننده جاهای خالی عبارات زیر است؟

الف) دولت با تعریف و اجرای ...، امنیت خرید و فروش و مبادلات را بهبود می‌بخشد.

ب) اساس و مبنای مالیات بر دارایی ... است و در مالیات بر درآمد، ... مبنای مالیات است.

ج) در مالیات بر مصرف، مالیات نهایتاً به وسیله ... پرداخت می‌شود، اما وظیفه قانونی پرداخت آن به عهده ... است.

۱) الف) حقوق مالکیت، ب) ثروت مؤدی - درآمد افراد و شرکت‌ها، ج) مصرف‌کننده نهایی - تولیدکنندگان و فروشندگان

۲) الف) تأیید صلاحیت افراد در مشاغل مختلف، ب) ارزش دارایی و میزان درآمد افراد - ثروت افراد، ج) تولیدکنندگان و فروشندگان - مصرف‌کننده نهایی

۳) الف) تأیید صلاحیت افراد در مشاغل مختلف، ب) ارزش دارایی و میزان درآمد افراد - ثروت افراد، ج) مصرف‌کننده نهایی - تولیدکنندگان و فروشندگان

فروشندگان

۴) الف) حقوق مالکیت، ب) ثروت مؤدی - درآمد افراد و شرکت‌ها، ج) تولیدکنندگان و فروشندگان - مصرف‌کننده نهایی

۱۱۸- کدام گزینه جاهای خالی عبارات زیر را به درستی تکمیل می‌کند؟

الف) کشورها برای تعامل قدرتمند با دیگران ناگزیرند میان بهره‌برداری از مزیت‌های موجود از سویی و خلق مزیت‌های جدید، در جهت ... دست به

انتخاب بهینه بزنند.

ب) ۲۳ کشور برای جلوگیری از اقدامات حمایت‌گرایانه کشورهای علیه یکدیگر و حفظ روابط تجاری بین خودشان قراردادی ... را امضا کردند که به نام

قرارداد ... مشهور شد.

۱) خودکفایی و قطع روابط تجاری - غیررسمی - نفتا

۲) خودکفایی و قطع روابط تجاری - غیررسمی - گات

۳) افزایش استقلال و اقتدار اقتصادی - رسمی - نفتا

۴) افزایش استقلال و اقتدار اقتصادی - غیررسمی - گات

۱۱۹- با توجه به اطلاعات جدول زیر، نرخ بیکاری چند درصد است؟

جمعیت کل (نفر)	جمعیت زیر ۱۵ سال (نفر)	جمعیت غیرفعال (نفر)	جمعیت شاغل (نفر)
۱,۸۶۰,۰۰۰	۳۶۰,۰۰۰	۲۵۰,۰۰۰	۱,۰۰۰,۰۰۰

۱۵ (۴)

۳۰ (۳)

۲۵ (۲)

۲۰ (۱)

۱۲۰- به ترتیب، کدام گزینه بیانگر پاسخ صحیح پرسش زیر است و جاهای خالی را به درستی تکمیل می‌کند؟

الف) عبارات کدام گزینه در خصوص بانک‌های قرض‌الحسنه نادرست است؟

ب) نظام‌های بیمه در کشورهای مختلف اغلب به نظام بیمه‌های ... و ... تقسیم‌بندی می‌شوند.

ج) نظام بیمه تعاونی شامل بیمه‌های ... و ... است.

۱) الف) در این نوع بانک‌ها به سپرده‌های پس‌انداز، سود می‌دهند. ب) فعالیت‌های اقتصادی - درمان و زندگی - اتکالی ج) اجتماعی - تعاونی

۲) الف) به‌ازای مدت زمان سپرده‌گذاری، برای مشتری امتیاز دریافت وام در نظر می‌گیرند. ب) اجتماعی - تعاونی - بازرگانی ج) متقابل - تکافل

۳) الف) مقدار وام در نظر گرفته شده و دوره بازپرداخت آن تابع مقدار سپرده و مدت زمان سپرده‌گذاری است. ب) فعالیت‌های اقتصادی - درمان و

زندگی - اتکالی ج) متقابل - تکافل

۴) الف) نرخ سود این سپرده‌ها تا پایان دوره قرارداد تغییری نمی‌کند. ب) اجتماعی - تعاونی - بازرگانی ج) متقابل - تکافل