



آزمون ۲۳ تیرماه ۱۴۰۲

آزمون اختصاصی گروه آزمایشی هنر

| | |
|----------------------------|--------------------------|
| نام و نام خانوادگی داوطلب: | شماره‌ی داوطلبی: |
| تعداد سؤال: ۹۰ سؤال | مدت پاسخ‌گویی: ۱۰۰ دقیقه |

عنوان مواد امتحانی گروه آزمایشی هنر، تعداد و شماره‌ی سؤالات

| ردیف | مواد امتحانی | تعداد سؤال | از شماره | تا شماره | مدت پاسخ‌گویی |
|------|-----------------------|------------|----------|----------|---------------|
| ۱ | درک عمومی هنر | ۴۰ | ۱ | ۴۰ | ۴۰ دقیقه |
| ۲ | درک عمومی ریاضی | ۲۰ | ۴۱ | ۶۰ | ۳۰ دقیقه |
| ۳ | خلاقیت تصویری و تجسمی | ۳۰ | ۶۱ | ۹۰ | ۳۰ دقیقه |

گروه تولید آزمون

| گروه علمی | |
|---|------------------|
| نام درس | مسئول درس |
| درک عمومی هنر | ارغوان عبدالملکی |
| درک عمومی ریاضی | دانیال قزوینیان |
| خلاقیت تصویری و تجسمی | رقیه محبی |
| گروه مستندسازی | |
| درک عمومی هنر | |
| محمد مهدی شاکری، طاهره فیضیان، نوید ایزدگشسب، فائزه پیریایی | |
| درک عمومی ریاضی | |
| پوپک مقدم، علیرضا زارعی، پرهام طالب‌خامه | |
| خلاقیت تصویری و تجسمی | |
| محمد مهدی شاکری، طاهره فیضیان، نوید ایزدگشسب، فائزه پیریایی | |

| طراحان سؤال (به ترتیب حروف الفبا) | |
|-----------------------------------|--|
| درک عمومی هنر | علیرضا آزاد، الهام احمدپور، سعید احمدی‌علیایی، داریوش امیری‌کاشانی، نوید ایزدگشسب، تارا بحرینی، نسترن برزگر، آذین جلالی، زهره حسینی، مینا دامغانیان، فریناز شفیعی، ارغوان عبدالملکی، آیدا قزوینیان، رقیه محبی، محسن مختاری‌فر، مهشید مسیبی، نوید میرصادقی، برسام نعمتی، الهه وثوقی |
| درک عمومی ریاضی | امیرحسین ابومحبوب، کیوان دارابی، هنریک سرکسیان، کورش شاه‌منصوریان، محمدطاهر شعاعی، بهاره صادقین، رضا عباسی‌اصل، قاسم کتابچی، محمدابراهیم گیتی‌زاده، محسن محمدکریمی، سید عادل مرتضوی، رحمت مشیدی، کیا مقدس‌نیاک، مهرداد ملوندی |
| خلاقیت تصویری و تجسمی | علیرضا آزاد، مجید آزادبخت، مرجان ادراکی، فرزانه امیریان‌کاخکی، هادی باقرسامانی، منیژه جمالی، فرشید حیدری، سعید خجسته‌فر، حسام دارابی‌بافی، مینا دامغانیان، احمد رضایی، سپیل رکنی، اکرم زین‌العابدین، ساناز شفق، علی عزیزی، مهرانوش عسگری، رقیه محبی، محسن مختاری‌فر، مهدی مهدیان |

| گروه فنی و تولید | |
|------------------------------|---|
| مدیر گروه هنر | شهره جعفری |
| مسئول دفترچه | هادی باقرسامانی |
| مستندسازی و مطابقت با مصوبات | مدیر گروه: محیا اصغری - مسئول دفترچه: ندا حبیبی |
| امور رایانه‌ای و صفحه‌آرایی | معصومه نوری |
| ناظر چاپ | سوران نعیمی |

بنیاد علمی آموزشی قلم‌چی (وقف عام)

www.kanoon.ir

دفتر مرکزی: خیابان انقلاب بین صبا و فلسطین پلاک ۹۲۳ تلفن: ۶۴۶۳-۰۲۱ داخلی (۱۱۹۱)

درک عمومی هنر

۴۰ دقیقه

آشنایی با مکاتب نقاشی

کل کتاب درسی

تاریخ هنر ایران

کل کتاب درسی

آشنایی با بناهای تاریخی

کل کتاب درسی

تاریخ هنر جهان

کل کتاب درسی

شناخت مواد و مصالح

کل کتاب

۱- معماری خشتی از کدام دوره در ایران رایج شد؟

(۱) هزاره‌ی اول پ. م

(۲) هزاره‌ی دوم پ. م

(۳) هزاره‌ی سوم پ. م

(۴) هزاره‌ی چهارم پ. م

۲- کدام مورد، از ویژگی‌های نقاشی‌های دیواری ایران باستان نیست؟

(۱) محدود بودن رنگ‌ها در تصاویر

(۲) استفاده از ترکیب‌بندی‌های ساده

(۳) چیدمان رنگ‌ها بر مبنای مفاهیم نمادین

(۴) نمایش پیکره‌ها با مفهوم واقع‌گرایی

۳- ساختار مربعی شهر در دوران کدام‌یک از تمدن‌های ایران، رایج بود؟

(۱) مادها

(۲) هخامنشیان

(۳) اشکانیان

(۴) ساسانیان

۴- در نقاشی‌های غارهای لاسکو و آلتامیرا از چه تمهیدی برای بعدنمایی، استفاده شده است؟

(۱) بزرگ‌نمایی جانوران و استفاده از رنگ‌های زرد، اخراپی و سیاه

(۲) ترسیم دو گوش یا دو شاخ بر تصویر نیم‌رخ جانوران

(۳) طبیعت‌پردازی و ایجاد پویایی در نمایش جانوران

(۴) برجسته‌نمایی اغراق‌آمیز در تجسم حالات طبیعی جانوران

۵- نقش برجسته‌ی دیوار پلکان منتهی به کاخ آپادانا (پلکان شرقی) چه صحنه‌ای را نمایش می‌دهد؟

(۱) پیروزی شاپور بر والرین

(۲) حمله‌ی شیر به گاو

(۳) رژه‌ی سربازان

(۴) نواختن ساز

۶- هماهنگ‌ترین معماری دوران صفویه در نمای خارجی و داخلی کدام است و یادآور الگوی کدام بنای باستانی است؟

(۱) عالی‌قاپو- کاخ سروستان

(۲) هشت‌بهشت- کاخ آپادانا

(۳) عالی‌قاپو- کاخ پاسارگاد

(۴) هشت‌بهشت- کاخ بیشاپور

۷- مستندسازی و روایت‌گری در نقش برجسته‌های رومی، ریشه در هنر کدام‌یک از تمدن‌های باستانی دارد؟

(۱) مادها

(۲) آشوریان

(۳) مصریان

(۴) یونانیان

۸- کدام گزینه ویژگی‌های آثار حسین بهزاد را بیان نمی‌کند؟

(۱) توجه به حالات طبیعی اندام فرد

(۲) انتخاب مضامین جدید و موضوعات معاصر

(۳) سایه‌پردازی و افزایش ریزه‌کاری‌ها

(۴) به‌کارگیری مایه‌های مختلف یک رنگ

۹- کدام مورد جزء تأثیرات هنر هخامنشی بر هنر دوره‌ی متوریا در هند نیست؟

(۱) ساخت تالارهای ستون‌دار

(۲) معماری پرستش‌گاه

(۳) نقوش سرستون‌ها

(۴) ظرافت پیکرتراشی

۱۰- کدام گزینه در ارتباط با زیگورات چغازنبیل، نادرست است؟

- (۱) دارای چهار دروازه در چهار جهت اصلی است.
 (۲) از خشت خام، ملات ساروج و قیر ساخته شده است.
 (۳) قدیمی‌ترین تاق قوسی جهان در این بنا است.
 (۴) روی آجرهای نما، خطوطی به شکل خطوط میخی ایلامی وجود دارد.

۱۱- کدام گزینه به توصیف ویژگی‌های کتاب ارتنگ می‌پردازد؟

- (۱) نوعی گرایش به واقع‌نمایی و شامل نقوش تزئینی با جزئیات فراوان
 (۲) دارای حاشیه‌های گل و بوته‌ای، طرح‌های هندسی و انتزاعی با نقاشی‌هایی از انسان و پرندگان
 (۳) دارای ترکیب‌بندی‌های کاملاً حساب شده در چهارچوب مشخص و متقارن
 (۴) همراه با طرح‌ها و لایه‌های آئینی و روحانی و استفاده از نقوش تجریدی

۱۲- نگرش اومانستی در کدام‌یک از آثار به دست آمده به چشم می‌خورد؟

- (۱) نقاشی دیواری گاوبازی کاخ کنوسوس
 (۲) نقاشی دیواری هیراکنپولیس
 (۳) مجسمه‌های بغازکوی
 (۴) سفالینه‌های کرتی

۱۳- تأثیرات معماری کدام فرهنگ در مقبره‌ی کوروش، به چشم نمی‌خورد؟

- (۱) مصر
 (۲) بین‌النهرین
 (۳) اورارتو
 (۴) سکایی

۱۴- کدام‌یک از کلیساهای صدر مسیحیت، با تأثیر از عمارت خسرو (در نزدیکی قصر شیرین) ساخته شده است؟

- (۱) سن پیترو
 (۲) سن ویتاله
 (۳) سانتا آپولیناره
 (۴) ایاصوفیه

۱۵- آثار مهم تولید شده در مکتب هرات در دوره‌ی شاهرخ و کمال‌الدین بهزاد، به ترتیب کدام‌اند؟

- (۱) معراج‌نامه- بوستان سعدی
 (۲) شاهنامه‌ی بایسنقری- بوستان سعدی
 (۳) معراج‌نامه- دیوان خواجوی کرمانی
 (۴) بوستان سعدی- معراج‌نامه

۱۶- درهم ریختن قالب‌های کلاسیک، اغراق در تناسبات و ترکیب‌بندی به منظور آشکار ساختن احساس درونی، از ویژگی‌های آثار کدام سبک است؟

- (۱) رومانتی‌سیسم
 (۲) اکسپرسیونیسم
 (۳) منریسم
 (۴) باروک

۱۷- کدام‌یک از گزینه‌های زیر صحیح است؟

- (۱) مسجد جامع نائین، اولین مسجدی است که از ابتدا به‌صورت چهارایوانی ساخته شده است.
 (۲) نخستین منار تاریخ‌دار ایران، میل ازدها نام دارد.
 (۳) مسجد جامع اصفهان، دارای دو مناره بر روی ایوان درویش است.
 (۴) گنبد برج لاجیم، اولین نمونه‌ی گنبد دو پوسته گسسته است.

۱۸- کدام‌یک از گزینه‌های زیر جزو تفاوت‌های کاروانسراهای داخل شهر و خارج شهر نیست؟

- (۱) در کاروانسراهای داخل شهر، استحکامات کم‌تری وجود داشت.
 (۲) کاروانسراهای داخل شهر، فاقد برج و بارو بودند.
 (۳) در کاروانسراهای داخل شهر، معمولاً فضایی برای چهارپایان در نظر نمی‌گرفتند.
 (۴) کاروانسراهای داخل شهر، فاقد شاه‌نشین بودند.

- ۱۹- کدام یک، تأثیرپذیری از نقاشی هندی، به ویژه دیوارنگاره‌های غار «آجانتا» را نشان می‌دهد؟
 (۱) گنجینه‌ی خانواده‌ی سلطنتی شوسواین (۲) باسمه‌ی چشم‌انداز کوه فوجی
 (۳) طومار سوزاندن کاخ سانجو (۴) نقاشی دیواری معبد هوریوجی
- ۲۰- تجسم نقش حیوانات به خصوص صحنه‌های شکار، حالت‌های گریز، ستیز و مرگ به حالت طبیعی و دقیق را در کدام تمدن می‌توان دید؟
 (۱) آشور (۲) بابل (۳) سومر (۴) اکد
- ۲۱- کدام یک از کاخ‌های زیر به‌عنوان مادر تمام گچ‌بری‌ها و نقش‌های ایران شناخته می‌شود؟
 (۱) سروستان (۲) فیروزآباد (۳) تیسفون (۴) بیشاپور
- ۲۲- تسلط وسایل ارتباط جمعی بر زندگی انسان با نگاه طنز و انتقادی، ویژگی آثار کدام هنرمند را بیان می‌کند؟
 (۱) نام‌جوم پایک (۲) دلونه (۳) برتوچی (۴) دوکانه
- ۲۳- شیوه‌ی رنگ‌آمیزی «پل گوگن» بر روی آثار هنرمندان کدام سبک هنری تأثیرگذار بود؟
 (۱) اکسپرسیونیسم انتزاعی (۲) اکسپرسیونیسم (۳) سمبولیسم (۴) فوویسم
- ۲۴- کدام یک از بناهای زیر دارای نقشه‌ی چندضلعی و قبه‌ای شکل است؟
 (۱) گنبد کاووس (۲) برج خرقان (۳) مدرسه‌ی چهارباغ (۴) مقبره‌ی دانیال نبی
- ۲۵- گرایش به واقع‌نگاری و کاهش عناصر تصویری در کدام یک از مکاتب نگارگری ایران شکل گرفت؟
 (۱) تبریز دوم (۲) مشهد (۳) اصفهان (۴) هرات
- ۲۶- کدام یک از انواع خطوط، در طی تحولات سبکی و شکلی، به نوعی نگارش مناسب برای چاپ سنگی در دوران قاجار تبدیل شد؟
 (۱) نستعلیق (۲) شکسته‌نستعلیق (۳) ثلث (۴) محقق
- ۲۷- اغلب نقاشی‌های دوره‌ی گوتیک در کدام بسترها اجرا شده‌اند؟
 (۱) شیشه و دیوار (۲) شیشه و کتاب (۳) شیشه و چوب (۴) دیوار و کتاب
- ۲۸- در کدام یک از آثار نقاشی، دو بخش ملکوتی و زمینی در تصویر قابل تفکیک است؟
 (۱) تدفین کنت ارگاس - ال‌گرکو (۲) فراخوانده شدن قدیس متی - کاراواجو
 (۳) شکارچیان در برف - بروگل (۴) مکتب آتن - رافائل
- ۲۹- نقوش کنده‌کاری‌شده‌ی درهای ساسانی، بر دیواره‌ی کدام مسجد اسلامی قرار گرفته است؟
 (۱) فهرج یزد (۲) تاربخانه‌ی دامغان (۳) جامع نائین (۴) جامع اردستان
- ۳۰- مضامین اجتماعی و روزمره، از کدام دوره به بعد در نگارگری ایران رایج شد؟
 (۱) سلجوقی (۲) تیموری (۳) زندیه (۴) صفویه
- ۳۱- برای پیشگیری از زنگ‌زدگی و افزایش روانی و تاب ضربه‌ای فولاد، به ترتیب کدام عناصر آلیاژی باید مورد استفاده قرار گیرد؟
 (۱) منگنز و سیلیسیم - گوگرد (۲) منگنز و سیلیسیم - کربن و سیلیسیم
 (۳) کروم و مس - گوگرد (۴) کروم و مس - منگنز و سیلیسیم

۳۲- کدام یک، از ویژگی‌های ترموپلاستیک‌ها است؟

- (۱) پس از سخت شدن، شکننده و بی‌رنگ می‌شوند.
 (۲) پس از سرد شدن، رنگ آن‌ها تیره می‌گردد.
 (۳) پس از گرم شدن، شفافیت خود را از دست می‌دهند.
 (۴) در اثر گرم شدن، نرم و در اثر سرد شدن سخت می‌شوند.

۳۳- گرافیت موجود در خاک رس چه رنگی ایجاد می‌کند؟

- (۱) خاکستری (۲) سفید (۳) سرخ (۴) سبز

۳۴- کدام سنگ دگرگون نیست؟

- (۱) مرمر (۲) چینی (۳) سنگ لوح (۴) بازالت

۳۵- کدام یک، «سیمان پرتلند» است؟

- (۱) کلینکر آسیاب شده با سنگ آهک
 (۲) کلینکر آسیاب شده با سنگ گچ
 (۳) کلینکر آسیاب شده با خاکستر
 (۴) کلینکر آسیاب شده با خاک رس

۳۶- سیلیس با آهک در کوره‌ی سیمان‌پزی چه ترکیبی را به وجود می‌آورد؟

- (۱) سیلیکات کلسیم
 (۲) کلسیم آلومینات
 (۳) سدیم هیدروکسید
 (۴) اکسید آهن

۳۷- کدام گزینه در مورد سنگ‌های ساختمانی درست است؟

- (۱) شیار و خلل و فرج به مقاومت سنگ‌ها در برابر رطوبت کمک می‌کند.
 (۲) درصد بالای جذب رطوبت در سنگ‌ها مقاومت آن‌ها را نیز بالا می‌برد.
 (۳) تاب فشاری سنگ برای قطعات برابر نباید کم‌تر از $150 \frac{\text{kg}}{\text{cm}^2}$ باشد.
 (۴) سنگ‌های نما بیش‌تر از جنس سنگ‌های گرانیات هستند.

۳۸- کدام نوع سنگ‌ها از سرد شدن و انجماد ماگماها به‌وجود آمده‌اند؟

- (۱) دگرگون (۲) ماسه‌سنگ (۳) آذرین (۴) رسوبی

۳۹- کدام یک از گزینه‌های زیر از فلزات یا آلیاژهای غیر آهنی نیست؟

- (۱) چدن (۲) نیکل (۳) روی (۴) سرب

۴۰- برای ساختن سیمان به رنگ آبی، کدام گزینه باید به صورت سنگ همراه با کلینکر آسیاب شود؟

- (۱) کروم اکسید (۲) آهن اکسید (۳) منگنز اکسید (۴) کبالت اکسید

درک عمومی ریاضی

۳۰ دقیقه

درک عمومی ریاضی

هوش و خلاقیت، ریاضیات پایه،
هندسه‌ی مسطحه، هندسه‌ی فضایی

محل انجام محاسبات

۴۱- بین اعداد ۱۲- و ۵۲ سه عدد چنان درج کرده‌ایم که در این دنباله‌ی متشکل از پنج عدد،

فاصله‌ی هر دو عدد متوالی یکسان باشد. مجموع این سه عدد کدام است؟

(۱) ۶۰ (۲) ۶۴ (۳) ۶۸ (۴) ۷۲

۴۲- کامران، احمد، علی، داوود و ابراهیم ۵ عضو تیم بسکتبال مدرسه هستند. در مورد قد آن‌ها می‌دانیم

که دو نفرشان از علی کوتاه‌ترند، داوود از کامران کوتاه‌تر است، احمد کوتاه‌ترین نیست و داوود از علی

بلندتر است. کدام نتیجه‌گیری در مورد ترتیب قد آن‌ها نادرست است؟

(۱) دو نفرشان از علی بلندترند. (۲) ۳ نفرشان از داوود کوتاه‌ترند.

(۳) ابراهیم کوتاه‌ترین فرد است. (۴) دو نفر از احمد کوتاه‌ترند.

۴۳- کدام یک از اعداد زیر می‌تواند مجموع سه عدد طبیعی متوالی باشد؟

(۱) ۲۰۱ (۲) ۲۰۲ (۳) ۲۰۰ (۴) ۲۰۳

۴۴- محیط مستطیلی P است. بیشینه‌ی مساحت آن کدام است؟

(۱) $\frac{P^2}{2}$ (۲) $\frac{P^2}{4}$ (۳) $\frac{P^2}{8}$ (۴) $\frac{P^2}{16}$

۴۵- سه زنگ در یک کارخانه برای موارد مختلفی وجود دارد. اولین زنگ در هر ۱۸ دقیقه، دومین زنگ در

هر ۲۴ دقیقه و سومین زنگ در هر ۳۲ دقیقه زنگ می‌زند. بعد از اولین بار که هر سه با هم زنگ می‌زنند،

حداقل چند دقیقه می‌گذرد تا آن‌ها دوباره با هم زنگ بزنند؟

(۱) ۲۴۲ (۲) ۲۵۲ (۳) ۲۸۸ (۴) ۳۱۲

۴۶- مبلغ a تومان را بین سه نفر طوری تقسیم کرده‌ایم که سهم نفر اول، از نفر سوم ۱۲ تومان بیش‌تر و

سهم نفر دوم، از نفر اول ۱۵ تومان کم‌تر است. اگر سهم نفر دوم ۳۶۰ تومان باشد، a چند تومان است؟

(۱) ۱۰۸۳ (۲) ۱۰۹۸ (۳) ۱۱۰۴ (۴) ۱۱۰۷

۴۷- کسر متعارفی معادل عدد اعشاری $\frac{3}{24}$ کدام است؟

(۱) $\frac{107}{33}$ (۲) $\frac{3212}{990}$ (۳) $\frac{33}{107}$ (۴) $\frac{3242}{990}$

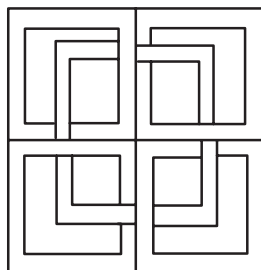
محل انجام محاسبات

۴۸- میانگین سه عدد $\frac{2}{\sqrt{5}-2}$ ، $(1-\sqrt{5})^2$ و $\frac{10\sqrt{5}}{\sqrt{20}}$ کدام است؟

- (۱) ۴ (۲) ۵ (۳) ۶/۵ (۴) ۷/۵

۴۹- مقدار صحیح n از تساوی $\frac{1+2+3+\dots+(n-1)}{n} = \frac{3n-20}{4}$ کدام است؟

- (۱) ۱۷ (۲) ۱۸ (۳) ۱۹ (۴) ۲۰



۵۰- کدام مورد، در خصوص شکل مقابل درست است؟

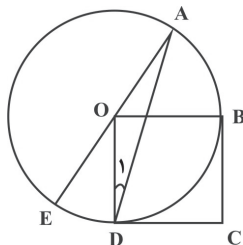
- (۱) محور تقارن و مرکز تقارن ندارد.
 (۲) محور تقارن دارد - مرکز تقارن ندارد.
 (۳) محور تقارن دارد - مرکز تقارن دارد.
 (۴) محور تقارن ندارد - مرکز تقارن دارد.

۵۱- در یک مثلث قائم‌الزاویه، طول یکی از اضلاع قائمه، $\frac{\sqrt{3}}{4}$ طول وتر است. طول ارتفاع وارد بر وتر در

این مثلث، چه کسری از طول وتر است؟

- (۱) $\frac{\sqrt{3}}{4}$ (۲) $\frac{\sqrt{3}}{2}$ (۳) $\frac{1}{2}$ (۴) $\frac{1}{4}$

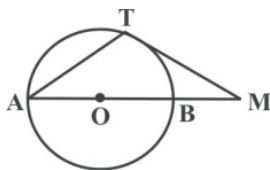
۵۲- در شکل زیر، چهارضلعی $OBCD$ مربع و اندازه‌ی کمان AB ، 60° است. اندازه‌ی \hat{D}_1 چند درجه است؟



(O، مرکز دایره است.)

- (۱) ۲۲/۵ (۲) ۲۵ (۳) ۱۵ (۴) ۲۰

۵۳- در شکل زیر، AB قطر دایره و MT بر دایره مماس است. اگر $MT = AT$ ، آن‌گاه اندازه‌ی



زاویه‌ی A کدام است؟

- (۱) 15° (۲) 45° (۳) 60° (۴) 30°

۵۴- در مثلث متساوی‌الاضلاع ABC ، ارتفاع AH توسط نقاط E و F به سه قسمت مساوی تقسیم شده

است. اگر مساحت مثلث BFE برابر $6\sqrt{3}$ باشد، طول AH چقدر است؟

- (۱) $3\sqrt{3}$ (۲) $6\sqrt{3}$ (۳) ۳ (۴) ۶

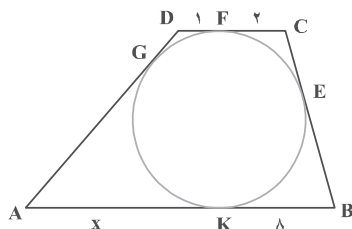
محل انجام محاسبات

۵۵- ارتفاع وارد بر وتر مثلث قائم‌الزاویه‌ای آن را به دو مثلث با مساحت‌های ۴ و ۹ واحد مربع تقسیم

می‌کند. طول این ارتفاع کدام است؟

- (۱) $2\sqrt{3}$ (۲) $3\sqrt{3}$ (۳) $4\sqrt{3}$ (۴) $6\sqrt{3}$

۵۶- ذوزنقه‌ی ABCD محیطی است. با توجه به اندازه‌های روی شکل، طول AK کدام است؟



(۱) ۱۰

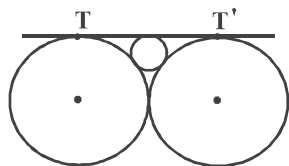
(۲) ۱۲

(۳) ۱۴

(۴) ۱۶

۵۷- اگر شعاع دایره‌های بزرگ در شکل زیر برابر ۴ باشد، شعاع دایره‌ی کوچک برابر با کدام است؟

(خط TT' مماس بر هر ۳ دایره است.)



(۱) ۱ (۲) $\frac{\sqrt{3}}{2}$

(۳) $\sqrt{3}$ (۴) $\frac{1}{2}$

۵۸- استخری پُر از آب به شکل مکعب مستطیل به ابعاد ۲۰، ۴۰ و ۳۰ متر، برای زمان ۱۲۰ روز آبیاری در نظر

گرفته شده است. اگر برای هر درخت روزانه ۵ لیتر آب نیاز باشد و در مدت ۱۲۰ روز، $\frac{1}{8}$ حجم این آب

تبخیر شود، حداکثر چند نهال درخت در این دوره می‌توان کاشت؟

- (۱) ۲۲۰۰۰ (۲) ۲۸۰۰۰ (۳) ۳۵۰۰۰ (۴) ۳۲۰۰۰

۵۹- یک کره به مرکز O و به حجم 288π را با صفحه‌ی P، به فاصله‌ی ۳ از مرکز آن قطع می‌کنیم. مقطع

برش، یک دایره به مرکز O' و به شعاع r می‌شود. نسبت مساحت کره به مساحت دایره‌ی مقطع برش

کدام است؟

- (۱) ۶ (۲) $\frac{16}{3}$ (۳) ۵ (۴) 3π

۶۰- خطی که تمام وجوه یک مکعب را قطع می‌کند، با چند یال از آن متنافر است؟

- (۱) ۴ (۲) ۵ (۳) ۶ (۴) ۸

خلاقیت تصویری و تجسمی

۳۰ دقیقه

خط در گرافیک

کل کتاب درسی

میانی هنرهای تجسمی

کل کتاب درسی

کارگاه چاپ دستی

کل کتاب درسی

طراحی ۱

کل کتاب درسی

کارگاه هنر ۱

کل کتاب درسی

۶۱- خط در تابلوی «شب پرستاره» اثر «ون گوگ» چگونه به کار رفته است؟

(۱) خطوط پیچان، منقطع، رنگارنگ و پرتحرک

(۲) ایجاد طراحی انتزاعی با خطوط منظم و هندسی

(۳) تغییرات ضخامت خط و تیرگی روشنی‌های متفاوت در قسمت‌های مختلف

(۴) بیان حرکت و سرعت در زندگی ماشینی و مدرن با استفاده از ریتم خطوط عمودی

۶۲- تصویر مقابل، بیان گر کدام خط است؟

(۱) دیوانی

(۲) نستعلیق

(۳) توقیع

(۴) ثلث



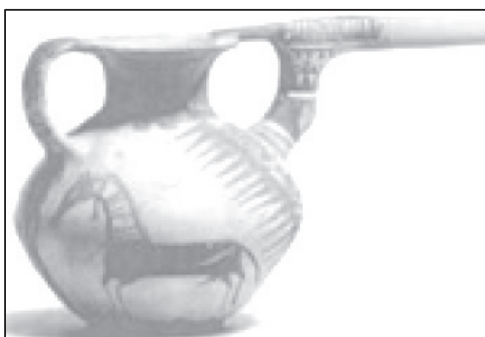
۶۳- اثر مقابل متعلق به کدام تمدن است؟

(۱) مارلیک

(۲) سیلک

(۳) حسنلو

(۴) زیویه



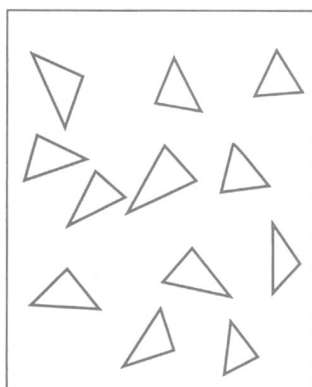
۶۴- در تصویر مقابل کدام مورد مشهود نیست؟

(۱) سست‌پیوندی

(۲) بی‌نظمی

(۳) ناپایداری

(۴) تسلسلی بودن

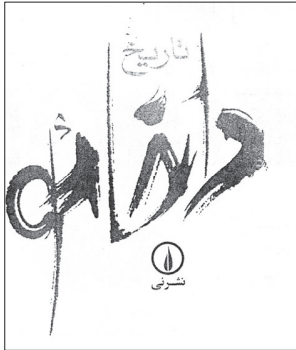


۶۵- نقاشان کدام سبک هنری ضمن استفاده از رنگ‌های سرد و گرم، از به کار بردن رنگ سیاه در تابلوهای خود اجتناب می‌کردند؟

- (۱) اکسپرسیونیسم (۲) امپرسیونیسم (۳) ناتورالیسم (۴) فوویسم

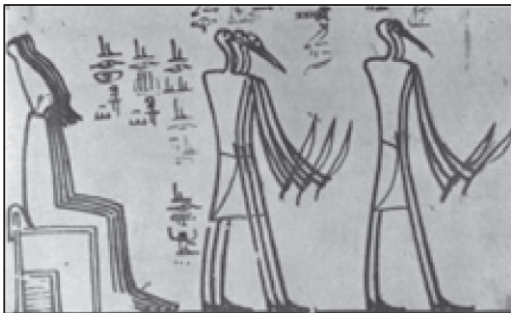
۶۶- کدام یک از تکنیک‌های چاپی زیر جزو چاپ برجسته محسوب می‌شود؟

- (۱) سریگرافی (۲) کالکोगرافی (۳) لیتوگرافی (۴) زیلوگرافی



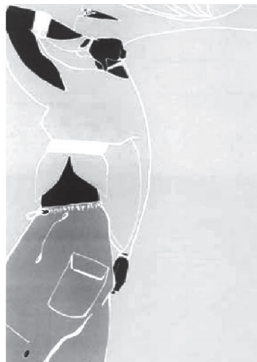
۶۷- کدام مورد در خصوص شیوه‌ی نوشتار طرح مقابل بارز است؟

- (۱) کاربرد حرکت در طراحی
(۲) شیوه‌ی اجرای دست‌نویس عنوان
(۳) استفاده از اغراق در فرم
(۴) استفاده از ترکیب مورب



۶۸- در تصویر مقابل کدام پرسپکتیو نمایان است؟

- (۱) سطحی
(۲) محیطی
(۳) چندنقطه‌ای
(۴) علمی



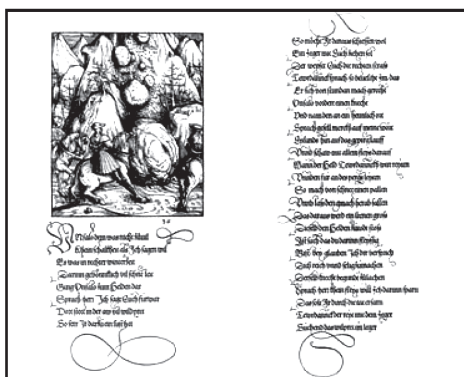
۶۹- تعادل در تصویر مقابل چگونه ایجاد شده است؟

- (۱) کشیدگی طرح
(۲) خطوط سیال طرح
(۳) ارزش بصری مشابه طرح و پس‌زمینه
(۴) اغراق در فرم

۷۰- کدام گزینه نادرست است؟

- (۱) مربع نماد مادیات و صراحت است.
(۲) دایره، عمق، تفکر و پایداری را نشان می‌دهد.
(۳) شکل معادل رنگ بنفش، شبیه به بیضی است.
(۴) مثلث نمادی از روان و جنبه‌های روحانی و معادل رنگ زرد است.

۷۱- صفحه‌آرایی و خوشنویسی مقابل برای کدام موضوع مناسب است؟



(۱) حماسی

(۲) عاطفی

(۳) ادبی

(۴) کودک

۷۲- ویژگی بارز تصویر مقابل کدام است؟



(۱) تجميع

(۲) حرکت

(۳) ریتم

(۴) اغراق

۷۳- تصویر زیر تمثیلی از کدام مورد است؟



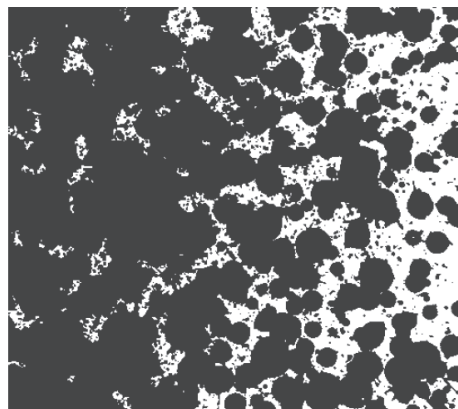
(۱) عشق

(۲) خیال‌پردازی

(۳) امید

(۴) بی‌خبری از عالم درون

۷۴- کدام گزینه در مورد تصویر مقابل صحیح‌تر است؟



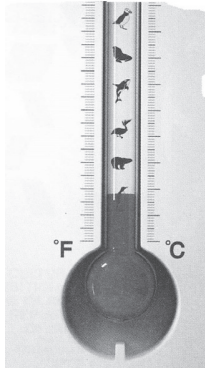
(۱) ایجاد تاریکی و روشنی با قطرات مرکب روی کاغذ

(۲) ایجاد بافت با چکاندن قطره‌های مرکب روی کاغذ

(۳) ایجاد سطح با نقاط کوچک و بزرگ

(۴) ایجاد سطح با دوری و نزدیکی نقاط

۷۵- موضوع پوستر مقابل، کدام است؟



(۱) حفظ محیط زیست - بالا رفتن سطح آب موجودات را از بین می‌برد.

(۲) حفظ حیوانات - گرم شدن هوا آن‌ها را ناپدید می‌کند.

(۳) حفظ محیط زیست - گرم شدن جهانی آن‌ها را ناپدید می‌کند.

(۴) هواشناسی - گرما باعث از بین رفتن موجودات می‌شود.

۷۶- مهم‌ترین ویژگی تصویر مقابل کدام است؟



(۱) فضای مثبت و منفی

(۲) فرم‌های دوار

(۳) ترکیب‌بندی قطری

(۴) تعادل نامتقارن

۷۷- کدام گزینه درباره‌ی تصویر مقابل صحیح نیست؟



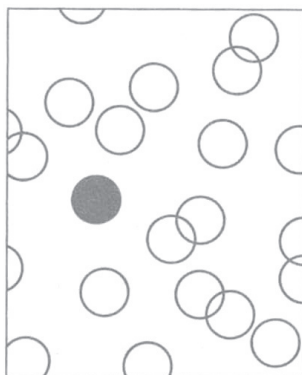
(۱) شباهت شیخ‌وار ابرها به ازدها در آسمان که بیانگر قدرت ماورایی طبیعت است.

(۲) حقارت انسان در برابر عظمت طبیعت که با تضاد دوری و نزدیکی بیان شده است.

(۳) شباهت قطرات آب پرتاب شده از موج به هوا، به برف‌هایی که بر کوه فوجی می‌بارد.

(۴) تأکید و معطوف کردن نگاه بیننده به کوه فوجی، از طریق انحنای موج بزرگ‌تر.

۷۸- در شکل مقابل، کدام عنصر دارای اهمیت بیش‌تری است؟



(۱) جدایی

(۲) دانایی

(۳) خشونت

(۴) ازدحام

۷۹- خط در طراحی مقابل، دارای چه کیفیتی است؟



(۱) اکسپرسیو، برای بیان عواطف شخصی هنرمند

(۲) آزاد و روان، برای نمایش حالت فیگور

(۳) ساختارگرا، برای بازنمایی دقیق واقعیت

(۴) در هم تنیده، برای نمایش اضطراب

۸۰- کدام روش چاپی در سده‌های نوزدهم و بیستم، بسیار مورد توجه هنرمندانی چون گویا، لوترک، ماتیس و پیکاسو قرار گرفت؟

(۴) سری‌گرافی

(۳) زیلوگرافی

(۲) لیتوگرافی

(۱) کالکوگرافی

۸۱- پیشینه‌ی خط طغرا به کدام دوره از تاریخ هنر ایران می‌رسد؟

(۴) صفویان

(۳) سلجوقیان

(۲) تیموریان

(۱) ساسانیان

۸۲- عنوان پوستر مقابل چیست؟



(۱) هارمونی

(۲) صلح

(۳) کمک‌رسانی

(۴) اهدای عضو

۸۳- کدام گزینه در تصویر مقابل دارای بیش‌ترین اهمیت است؟



(۱) بافت

(۲) دوری و نزدیکی

(۳) حرکت

(۴) تیرگی و روشنی خطوط

۸۴- اثر مقابل متعلق به کدام هنرمند است؟



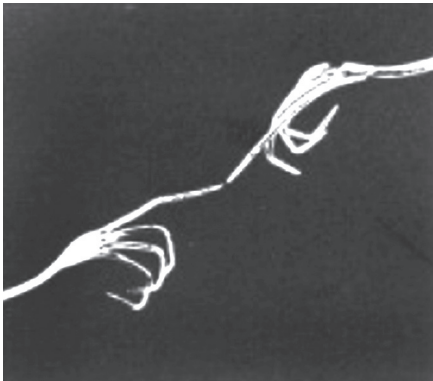
(۱) هنری ماتیس

(۲) پل کلی

(۳) خوان میرو

(۴) شیله

۸۵- تصویر مقابل، به لحاظ ساختار، کدام اثر هنری را تداعی می‌کند؟



(۱) پیام‌آور رنج کشیده - امیل نولده

(۲) آفرینش آدم - میکل آنژ

(۳) گرنیکا - پابلو پیکاسو

(۴) بندباز - پل کلی

۸۶- تصویر مقابل متعلق به کدام هنرمند است؟



(۱) لیختن اشتاین

(۲) وار هول

(۳) لوترک

(۴) گویا

۸۷- تصویر مقابل برای طرح جلد کتاب با چه مضمونی مناسب است؟



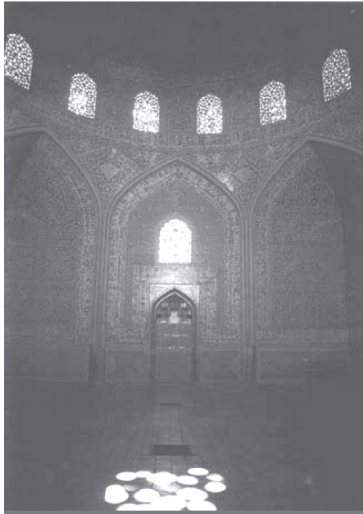
(۱) پارچه‌نگاری سرخپوستی

(۲) هنر خالکوبی پولینزیایی

(۳) نقش بودا در هنر هند

(۴) هنر مصر از دیرباز تا کنون

۸۸- تصویر مقابل به کدام موضوع تأکید دارد؟



(۱) گره‌بندی اسلامی

(۲) نور و تاریکی

(۳) پیچیدگی در فرم

(۴) فرم و محتوا

۸۹- مهم‌ترین ویژگی نشانه‌ی مقابل کدام است؟



(۱) بعدنمایی

(۲) بعد چهارم

(۳) تداخل

(۴) ترکیب مورب

۹۰- در نشانه‌ی «خانه‌ی هنرمندان ایران» کدام مورد نمود بیش‌تری دارد؟



(۱) سکون و تداوم

(۲) تأکید و چرخش

(۳) تقارن و توازن

(۴) ریتم و تضاد تیرگی

گفت‌وگو با ریحانه ملایی زمانی دانشجوی رشته‌ی نقاشی

- شما چگونه با کانون آشنا شدید؟ فرد خاصی توصیه کرد؟ آیا فردی در خانواده شما عضو کانون بوده یا هست؟ چه نتیجه‌ای کسب کردند؟

از ابتدا، به واسطه‌ی کادر آموزشی دبستان و پس از آن نیز، در مقطع راهنمایی و دبیرستان، با کانون آشنایی پیدا کردم.

البته توصیه‌های افراد متفاوت و شرح موفقیت‌هایشان در کانون نیز بی‌تأثیر نبود و بعد از آن در آزمون‌های کانون ثبت نام کردم.

- دستاورد شما از شرکت در آزمون‌های کانون چه بود؟

شرکت در آزمون‌ها باعث آشنایی بیشتر و بهتر با نوع و چگونگی سؤالات در دروس مختلف شد و دستاورد مهمی برای من بود.

- پشتیبان تحصیلی شما در منزل چه کسی است؟ پدر و مادر یا خواهر و برادر؟ چه کمکی به شما می‌کنند؟

خانواده، علی‌الخصوص پدر و مادر، کمک شایانی را در حیطه‌های متفاوت تقبل کردند که بدون دلسوزی و کمک آن‌ها، به قطع چیزی میسر نبود و بسیار مرا همراهی می‌کردند.

- آیا در آزمون هدف‌گذاری و مشابه پارسال هم شرکت می‌کردید؟ دلیل آن چیست؟

بله هر دو آزمون را شرکت می‌کردم؛ شرکت در این آزمون‌ها باعث آمادگی بیش‌تر و تثبیت بهتر مطالب می‌شود.

- از کدام‌یک از کارنامه‌های جعبه ابزار کارنامه استفاده می‌کردید؟ دلیل استفاده از هر کارنامه چه بود؟

بیشتر تأکیدم روی تحلیل آزمون بود و همیشه کارنامه‌ام را تحلیل می‌کردم، این بخش از سایت و کارنامه آزمون‌ها، برای تمام افراد علاقه‌مند، بسیار کمک‌کننده خواهد بود.

- مطابق برنامه‌ی راهبردی درس می‌خوانید؟ چگونه برنامه‌ریزی می‌کنید؟

سعی من بر این بود که طبق برنامه‌ی راهبردی، حداکثر، پیش بروم و برنامه‌ی خود را مطابق مواد درسی در آن هفته تنظیم کنم و منطبق با برنامه کانون پیشروی داشته باشم.

- **کدام درس‌ها نقطه قوت شما بود؟ روش مطالعه این درس‌ها چگونه است؟ در مدرسه یا آزمون‌ها چه نمره‌ای برای این درس‌ها کسب می‌کردید؟**

در درس‌های عمومی، دروس عربی و دینی و در درس‌های تخصصی، خلاقیت تصویری به دلیل حضور اساتید باتجربه و شریفی که سر راه بنده قرار گرفتند، باعث تثبیت مطالب و افزایش مهارت در روند یادگیری شدند.
از یکایک این اساتید، کمال تشکر را دارم.

- **در طول این سال‌ها درسی بوده که ضعیف باشید اما با تغییر روش، آن را به نقطه قوت تبدیل کرده باشید؟ کدام درس؟ چه کاری کردید؟**

می‌توان با دوره و مرور مداوم بر بخشی از دروس تخصصی هنر که مطالب به شدت گسترده و فراری دارند، تسلط حداکثری را فراهم آورد.

- **روزی چند ساعت درس می‌خواندید؟ چند درصد زمان خودتان را به تست زدن اختصاص می‌دادید؟**

ساعت مطالعه، برحسب مقدار حجم دروس گنجانده شده در هر روز، متفاوت بود.
اغلب، سعی بر این بود که حدود یک سوم و یا یک دوم زمان خود را به تست زدن اختصاص دهم.

- **در کارنامه ابتدا به سراغ دیدن نمره کدام درس‌ها می‌رفتید؟ ایرادات هر درس را چگونه برطرف می‌کردید؟**

طبق عادت فردی، در ابتدا به سراغ درصد درس عمومی می‌رفتم و سپس به سمت دروس تخصصی.
برای رفع ایرادات، تحلیل آزمون و پس از آن، مرور و تست‌زنی مطالب، کمک بسیاری بود برای جا انداختن مفاهیم در ذهن، که من از این روش استفاده کردم.

- **دفتر برنامه‌ریزی داشتید؟ تکمیل این دفتر چه کمکی به شما از لحاظ درسی و غیر درسی کرد؟**

بله؛ دفتر برنامه‌ریزی آبی قلم‌چی جدای از ماهیتش، فرد را ملزم به انجام کارها و امور روزمره، چه درسی و چه غیر درسی، می‌کند و مقوله‌ی «نظم»، که از مؤثرترین عوامل برای رسیدن به موفقیت است را پدید می‌آورد.

- **کدام یک از کتاب‌های کانون را استفاده می‌کردید؟ این کتاب‌ها چه ویژگی‌هایی دارند؟**

کتاب‌های آبی و سبز قلم‌چی در حیطه‌ی دروس تخصصی هنر، منابع مفید و حائز اهمیتی هستند و این گنجینه‌ی اطلاعاتی که توسط انتشارات کانون، به ثبت رسیده است را پیشنهاد می‌کنم.