

جامع سوم

آزمون ۹ تیر - سال ۱۴۰۲

آزمون اختصاصی
گروه آزمایشی علوم انسانی

مدت پاسخ گویی: ۸۵ دقیقه

تعداد سؤال: ۸۰

عنوان مواد امتحانی گروه آزمایشی علوم انسانی، تعداد، شماره سؤالات و مدت پاسخ گویی

ردیف	مواد امتحانی	تعداد سؤال	از شماره	تا شماره	زمان پاسخ گویی
۱	ریاضی	۲۰	۱	۲۰	۳۰
۲	زبان و ادبیات فارسی	۳۰	۲۱	۵۰	۳۰
۳	علوم اجتماعی	۱۵	۵۱	۶۵	۲۵
۴	روان شناسی	۱۵	۶۶	۸۰	

۱- اگر هر کدام از ریشه‌های معادله $3x^2 - 4mx + 1 = 0$ را ۳ برابر کرده و با ۲ جمع کنیم، سپس اعداد جدید را با هم جمع کنیم، حاصل ۱۶ می‌شود.

مقدار m کدام است؟

- (۱) ۲ (۲) ۳ (۳) ۴ (۴) ۵

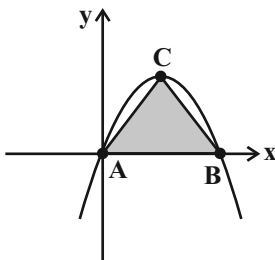
۲- جواب‌های معادله درجه دوم $3x^2 - 5mx + m^2 - 1 = 0$ معکوس یکدیگر هستند. مقادیر m کدام است؟

- (۱) فقط ۲ (۲) فقط -۲ (۳) ± 2 (۴) -۳

۳- تابع $f = \{(2b, 1), (a+c, a-b), (0, b), (d, c), (0, d-b)\}$ دو عضو دارد. $a+b$ کدام است؟ ($a, b > 0$)

- (۱) ۲ (۲) ۳ (۳) ۴ (۴) ۵

۴- اگر نمودار تابع $y = -x^2 + 2x$ به صورت زیر باشد، مساحت مثلث ABC چقدر است؟ (C رأس سهمی است.)



- (۱) $\frac{1}{2}$ (۲) ۱

- (۳) ۴ (۴) $\frac{9}{2}$

۵- در بررسی سن افرادی که به تماشای مسابقه فوتبال ایران - کره جنوبی در ورزشگاه آزادی آمده‌اند، چند گزاره درست است؟

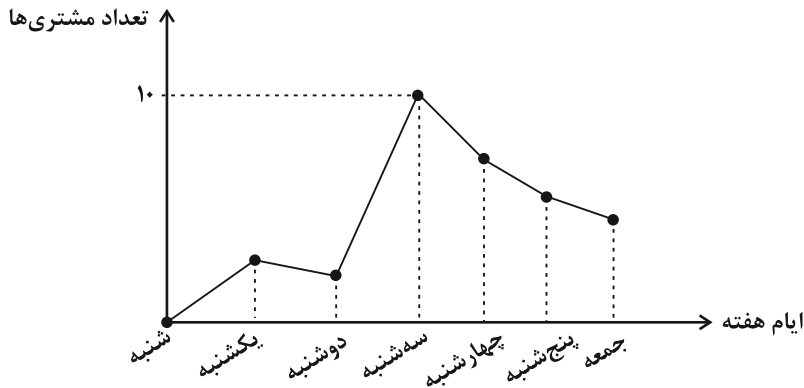
الف) متغیر مورد نظر کمی است. ب) برای جمع‌آوری اطلاعات از مشاهده استفاده می‌شود.

پ) میانگین سن ۱۰۰ نفر انتخابی از تماشاگران پارامتر است. ت) میانگین سن ۱۰۰ نفر انتخابی از تماشاگران آماره است.

- (۱) ۱ (۲) ۲ (۳) ۳ (۴) ۴

۶- نمودار زیر، تعداد مشتری‌های یک فروشگاه در ایام هفته را نشان می‌دهد. اگر محدوده میانگین تعداد مشتری‌ها در طول هفته به صورت $a \leq \bar{x} \leq b$

باشد، حاصل $2a - b$ کدام است؟



(۱) ۱۰

(۲) $\frac{65}{7}$

(۳) $\frac{20}{7}$

(۴) $\frac{5}{7}$

۷- در داده‌های ۸، ۱۸، ۷، ۱۲، ۱۷، ۵، ۴، ۱۳، ۱۵ واریانس داده‌های بین چارک اول و چارک سوم کدام است؟

(۴) $9/2$

(۳) $8/2$

(۲) $9/6$

(۱) $8/6$

۸- اگر به تعداد متغیرهای یک نمودار راداری ۳ تا متغیر اضافه کنیم، زاویه بین دو شعاع متوالی به اندازه ۲۷ درجه کم‌تر می‌شود. تعداد متغیرها در ابتدا

چندتاست؟

(۴) ۸

(۳) ۷

(۲) ۶

(۱) ۵

۹- گزاره $\sim q \Rightarrow ((p \Leftrightarrow \sim q) \wedge (\sim p \Rightarrow q))$ در کدام حالت، همواره نادرست است؟

(۲) p و q درست

(۱) $\sim q$ و p درست

(۴) $\sim p$ و q درست

(۳) $\sim p$ و $\sim q$ درست

۱۰- هم‌ارز گزاره $(q \Rightarrow p) \wedge (p \vee q)$ همواره کدام است؟

(۴) $\sim q$

(۳) q

(۲) $\sim p$

(۱) p

۱۱- اگر x_1 و x_2 جواب‌های معادله $\text{sign}(x^2 - x - 5) + \text{sign}(x^2 + 3) = 1$ باشند، حاصل $[x_1] + [x_2]$ کدام است؟ ([]، نماد جزء صحیح است.)

(۴) ۲

(۳) -۱

(۲) ۱

(۱) صفر

۱۲- فرض کنید $f(x) = \frac{4x+2}{|1-x| - \text{sign}(x)}$ در دامنه $\{-2, 0, 2\}$ تعریف شده باشد. میانگین عضوهای مجموعه برد تابع f ، کدام است؟ $([])$ ، نماد جزء صحیح است.

- (۱) $1/5$ (۲) $0/75$ (۳) $-0/75$ (۴) $-1/5$

۱۳- اگر f تابعی همانی باشد و g تابعی ثابت که از مبدأ می‌گذرد، از رابطه $f(2x-1) + g(2x-1) = 3x-2$ مقدار x کدام است؟

- (۱) ۱ (۲) ۲ (۳) ۳ (۴) ۴

۱۴- در سال ۱۳۹۸ جمعیت فعال در یک منطقه ۱۸۵۰ نفر بوده است که ۲۵۰ نفر از آنها بیکار هستند و در سال ۱۳۹۹ در همان منطقه ۱۵۰ نفر هم به جمعیت فعال و هم به جمعیت بیکار اضافه می‌شوند. نرخ بیکاری در سال ۱۳۹۹ چند درصد بوده است؟

- (۱) ۲۵ درصد (۲) ۲۰ درصد (۳) ۵۰ درصد (۴) ۱۵ درصد

۱۵- به چند طریق می‌توان ۲ کتاب از ۴ کتاب علمی متمایز و ۳ کتاب از ۷ کتاب داستانی متمایز را یکی در میان در یک ردیف چید؟

- (۱) ۲۵۲۰ (۲) ۵۰۴۰ (۳) ۲۱۰ (۴) ۱۲۶۰

۱۶- از مجموعه اعداد $\{1, 2, 3, 4, 5, 6\}$ دو عدد متمایز را به تصادف انتخاب می‌کنیم. احتمال اینکه یکی از اعداد انتخاب شده مضربی از دیگری باشد، کدام است؟

- (۱) $\frac{1}{5}$ (۲) $\frac{2}{5}$ (۳) $\frac{7}{15}$ (۴) $\frac{8}{15}$

۱۷- در یک دنباله حسابی $a_7 = 2$ و $a_4 = -4$ هستند. جمله عمومی این دنباله کدام است؟

- (۱) $a_n = 8 - 3n$ (۲) $a_n = 3n - 8$ (۳) $a_n = 2 - 3n$ (۴) $a_n = 3n - 2$

۱۸- در دنباله هندسی غیرثابت $\dots, 9x+7y, 5, 9x+5, 2x-1, 5x-3, x$ ، مقدار y کدام است؟

- (۱) $\frac{13}{7}$ (۲) ۹ (۳) $\frac{45}{7}$ (۴) ۱۹

۱۹- مقدار عبارت $\frac{1}{3^{256}} \times \dots \times 3^8 \times 3^4 \times 3^2 \times 3$ برابر کدام است؟

- (۱) $\frac{1}{3^{256}}$ (۲) $\frac{511}{3^{512}}$ (۳) $\frac{511}{3^{256}}$ (۴) $\frac{255}{3^{256}}$

۲۰- تابع نمایی $f(x) = 2^{ax+b} - 4$ را در نظر بگیرید. اگر $f(-1) = 12$ و $f(-\frac{2}{3}) = 3f(-\frac{1}{3})$ باشد، مقدار $f(\frac{1}{3})$ کدام است؟

- (۱) -۴ (۲) -۳ (۳) -۱ (۴) صفر

۲۱- هر یک از موارد زیر به ترتیب مرتبط با کدام قلمرو سبکی، در کدام سبک شعر فارسی هستند؟

الف) کمبود لغات عربی به جز اصطلاحات دینی و علمی

ب) فراوانی ترکیبات نو

ج) ورود اصطلاحات عرفانی و حس دینی

د) توصیفات ساده، محسوس و عینی

ه) بهره‌گیری از تشبیه حسی

۱) زبانی عراقی - فکری عراقی - فکری خراسانی - ادبی خراسانی - ادبی عراقی

۲) زبانی خراسانی - زبانی عراقی - فکری عراقی - فکری خراسانی - ادبی خراسانی

۳) زبانی خراسانی - زبانی عراقی - زبانی عراقی - ادبی خراسانی - فکری خراسانی

۴) زبانی عراقی - ادبی عراقی - زبانی عراقی - فکری خراسانی - ادبی خراسانی

۲۲- علت وقایع تاریخ ادبیات قرن‌های دهم و یازدهم هجری در کدام گزینه نادرست بیان شده است؟

۱) علت بازگشتن به حقیقت‌گویی و واقع‌گویی را می‌توان تخیلی و ذهنی بودن سبک عراقی دانست.

۲) رفاه اقتصادی و رونق تجارت و آبادانی شهرها سبب شد هر کس به اندازه‌ی توان خود به امور فرهنگی از جمله ادبیات بپردازد.

۳) مضامین پند و اندرز و توصیف امور طبیعی، در نتیجه بی‌توجهی صوفیه به شعر ستایشی و مشغول‌شدن شاعران به ثروت‌اندوزی رواج یافت.

۴) از دلایل مورد توجه قرارگرفتن شعر و شاعری و انواع هنر، این بود که شاهان صفوی با رؤسای مذاهب در ارتباط بودند و رقاباتی همچون شاهان هندی و عثمانی داشتند.

۲۳- کدام گزینه در مورد تاریخ ادبیات و سبک‌شناسی نثر دوره انقلاب صحیح است؟

۱) اوج شکوفایی رمان‌نویسی در سراسر دهه هفتاد بود، اما گرایش به خاطره‌نگاری و زندگی‌نامه‌نویسی، پیش از دهه هفتاد رشد چشمگیری یافت.

۲) جایگاه نسل جوان در داستان‌نویسی دهه شصت کم‌رنگ‌تر است، اما به‌طور کلی شکل فراگیر نثر پس از انقلاب در داستان کوتاه جلوه‌گر می‌شود.

۳) نویسندگان جناح دگراندیش دوره انقلاب با دید کلی‌نگر به تناقض‌های روحی انسان معاصر و ثبت مفاهیم نوظهور اجتماعی پرداختند.

۴) «روزگار سپری‌شده مردم سالخورده» اثر محمود دولت‌آبادی، دو اثر «مدار صفر درجه» و «زمین سوخته» اثر اسماعیل فصیح و «آینه‌های درد» اثر هوشنگ گلشیری است.

۲۴- کدام ویژگی در رابطه با ابیات زیر نادرست است؟

«ما زبان اندرکشیدیم از حدیث خلق و روی

قادری بر هر چه می‌خواهی مگر آزار من

احتمال نیش‌کردن واجب است از بهر نوش

سرو را مانسی ولیکن سرو را رفتار نه

گر حدیثی هست با یار است و با اغیار نیست

زان که گر شمشیر بر فرقم نهی آزار نیست

حمل کوه بیستون بر یاد شیرین بار نیست

ماه را مانسی ولیکن ماه را گفتار نیست»

۱) در ابیات از آرایه‌های «کنایه»، «جناس» و «تشبیه» استفاده شده است.

۲) در شعر بیشتر از واژگانی با ساختار ساده استفاده شده است.

۳) تأکید شاعر در این ابیات، بر ارتباط با معشوق و ترک گفت‌وگو با دیگران، تحمل سختی‌های راه عشق و تحسین زیبایی و قامت معشوق است.

۴) کاربرد دستور تاریخی در ابیات دیده نمی‌شود.

۲۵- چند مورد از عبارات زیر نادرست است؟

- الف) دشمنی با استبداد و استعمار یکی از موضوعاتی بود که در رمان‌های تاریخی عصر مشروطه بسیار مورد توجه قرار گرفت.
 ب) در شعر دوره معاصر تا انقلاب اسلامی، گرایش به نماد در تصاویر شعری بیشتر می‌شود. در شعر این دوره ابهام پسندیده نیست، اما معنی‌گریزی از ویژگی‌های آن است.
 ج) شاعران دوره بیداری تخیلات سراینندگان پیشین را در نظر داشتند و گاه با تأثیرپذیری از اوضاع اجتماع، نوآوری‌هایی را در عرصه تخیل پدید آوردند.

د) در سال‌های نخستین، شعر دوره انقلاب اسلامی از تمثیل و نمادگرایی بهره بیشتری گرفت و شاعران به صراحت بیان روی آوردند.
 ه) ابوالقاسم لاهوتی از شاخص‌ترین شاعران در موضوع توجه به مردم است و از پیشگامان شعر نو نیز محسوب می‌شود.

۱) یک (۲) دو (۳) سه (۴) چهار

۲۶- در کدام ابیات ویژگی ادبی «سبک هندی» مشهود است؟

- الف) گر نه از فتنه ایام خبر دارد صبح
 ب) از چه رو هندوی مه‌پوش شما در تاب شد
 ج) بیخودان از جست‌وجو در وصل فارغ نیستند
 د) داغ عشق از سینه روشن به دست آمد مرا
 ه) به بانگ چنگ و به بانگ رباب کرد همی
- از چه بر دوش ز خورشید سپر دارد صبح
 گر به مستی دوشم آمد دوش بر دوش شما
 قمری از حیرت همان کوکو زند در پای سرو
 دامن خورشید ازین روزن به دست آمد مرا
 هزارستان با بلبل خجسته خطاب

۱) الف - ب - ه (۲) الف - ج - د (۳) ب - ج - د (۴) ب - د - ه

۲۷- کدام گزینه را می‌توان مربوط به شعر فارسی در سده‌های پنجم و ششم دانست؟

- ۱) با خروج شعر از دربارها و ورود آن به خانقاه‌ها، دامنه موضوعات شعر گسترش یافت و بر قدرت عواطف، عمق افکار و پیچیدگی اشعار افزوده شد.
 ۲) شعر این دوره از نظر سبک گویندگی و موضوع تنوع یافت و در شاخه‌هایی مانند مدح، هجو، مضمون‌آفرینی، وعظ، تغزل و ... به کار گرفته شد.
 ۳) شکل‌گیری دولت سلجوقی، نقش مهمی در پدیدآمدن آثار مشهور در شعر فارسی داشت.
 ۴) تا حدود اواخر قرن پنجم و اوایل قرن ششم، شعر پارسی تحت تأثیر سبک دوره سامانی و غزنوی است.

۲۸- در کدام گزینه، پدیدآورنده همه آثار درست معرفی شده است؟

- ۱) داستان باستان (میرزا حسن خان بدیع) - مجله بهار (میرزا یوسف‌خان اعتصامی) - چرند و پرند (قائم‌مقام)
 ۲) مجله دانشکده (محمدتقی بهار) - منشآت (ادیب‌الممالک فراهانی) - روزنامه سروش (دهخدا)
 ۳) تاریخ بیداری ایرانیان (ناظم‌الاسلام کرمانی) - شمس و طغرا (محمدباقر میرزاخسروی) - مجله نوبهار (ملک‌الشعرا بهار)
 ۴) روزنامه نسیم شمال (سید اشرف‌الدین گیلانی) - سرگذشت حاجی‌بابای اصفهانی (جیمز موریه) - نمایشنامه ایده‌آل (میرزاآقا تبریزی)

۲۹- کدام گزینه مرتبط با ویژگی‌های سبک عراقی در قرن‌های هفتم تا نهم است؟

- ۱) مطابقت صفت و موصوف به تقلید از عربی و تتابع اضافات در مقام تعارف و تمجید
 ۲) ظاهرسازی و تصنع در متون مصنوع و متکلف و روی آوردن به استعاره‌های دور از ذهن
 ۳) معنی‌گرایی در شعر این سبک و بازگویی مطالب عرفانی و فلسفی گذشتگان به زبان آن عصر
 ۴) کاربرد اشعار ضعیف در نثر کتاب‌ها و بی‌دقتی در ذکر حوادث تاریخی

۳۰- کدام بیت دارای اسلوب معادله است؟

- ۱) خانه آباد پیش پای سیل افتاده است
 ۲) نتوان گذشتن از دو جهان بی جهاد نفس
 ۳) تا ز خود بیگانه گشتم، رستم از قید فلک
 ۴) پاک‌طینت می‌رساند فیض بعد از سوختن
- خاطر معمور جز در خانه ویران مخواه
 این راه دور قطع به شمشیر می‌شود
 رخنه‌ای گر دارد این زندان، در بیگانگی است
 עוד خاکستر چو گردد می‌کند دندان سفید

۳۱- آرایه‌های بیت زیر کدام‌اند؟

«ای که از سرچشمه نوشت برفت آب نبات

(۱) تلمیح، تشبیه، حسن تعلیل، کنایه

(۳) جناس تام، تشبیه، ایهام، حسن تعلیل

مردۀ مرجان جان‌افزای توست آب حیات»

(۲) ایهام تناسب، اسلوب معادله، استعاره، لف و نشر

(۴) تشبیه، استعاره، جناس، واج‌آرایی

۳۲- در کدام بیت، تشبیه و استعاره مشهود است؟

(۱) آن سیه‌چرده که شیرینی عالم با اوست

(۲) میل خوبان نه من بی‌سر و پا دارم و بس

(۳) لعل تو در چشم من باده بود در قدح

(۴) شور شراب عشق تو آن نفسم رود ز سر

چشم میگون لب خندان دل خرم با اوست

کیست آن کاو به رخ سروقدان مایل نیست

مهر تو در جان من گنج بود در خراب

کاین سر پرهوس شود خاک در سرای تو

۳۳- آرایه‌های بیت زیر کدام‌اند؟

«کوهکن که یک عمری داشت غصه شیرین

(۱) مجاز - جناس - ایهام تناسب - حس آمیزی

(۳) حسن تعلیل - جناس تام - ایهام - تلمیح

روی او ندید آخر داد جان شیرین را»

(۲) پارادوکس - تلمیح - کنایه - واژه‌آرایی

(۴) حس آمیزی - تلمیح - کنایه - تناقض

۳۴- آرایه‌های روبه‌روی همه ابیات «کاملاً» درست است؛ به‌جز:

(۱) در راه بتان که صلحشان باشد جنگ

(۲) تویی آن شمع که هر شام ملائک تا صبح

(۳) می‌کشم جوری از آن نرگس فتان که می‌پرس

(۴) در وصف لعل دلبر شیرین‌بیان ما

تا چند خروشم چو جرس از دل تنگ؟ (پارادوکس - مجاز)

در هوای تو پر و بال چو پروانه زدند (ایهام - تشبیه)

می‌خورم خونی از آن غنچه خندان که می‌پرس (مجاز به علاقه شباهت - موازنه)

شاخ نبات گشت زبان در دهان ما (استعاره - حس آمیزی)

۳۵- آرایه‌های «حسن تعلیل، مجاز، ایهام و لف و نشر» به ترتیب در کدام ابیات یافت می‌شوند؟

الف) چون جام شفق موج زند خون به دل من

ب) نه خلاف عهد کردم که حدیث جز تو گفتم

ج) به بوی نافه‌ای کاخر صبا زان طره بگشاید

د) چشم و دل من ز هجرت ای در خوش‌آب

با این همه دور از تو مرا چهره زردی است

همه بر سر زیانند و تو در میان جانی

ز تاب جعد مشکینش چه خون افتاد در دل‌ها

صحرای پر آتش است و دریای پر آب

(۱) ج، ب، د، الف (۲) الف، ب، ج، د

(۳) الف، د، ج، ب (۴) ب، ج، الف، د

۳۶- در همه ابیات واژه خون مشبه است؛ به‌جز ...

الف) هر آن‌کو بر زبان نام تو آورد

ب) وصال محفل دریادلان میسر نیست

ج) چو بهرام زان کاخ آمد برون

د) کنون که تیغ تو مانند ابر خون بارد

چو لاله در دهان خون جگر برد

مگر به باره خون طی کنیم فاصله را

تو گفستی ببارید از چشم خون

جهان سراسر گردد چون بوستان ارم

(۱) الف، ب (۲) ب، ج

(۳) د، ج (۴) الف، د

۴۲- وزن کدام مصراع در مقابل آن، درست نوشته شده است؟

- (۱) تن آسوده چه داند که دل خسته چه باشد (فعلاتن فعلاتن فعلاتن فععلن)
- (۲) بی تو به سر می‌نشود با دگری می‌نشود (مفتعلن مفاعلن مفتعلن مفاعلن)
- (۳) سر مویبت به عالمی ندهیم (فعلاتن مفاعلن فععلن)
- (۴) مرا چه کار به دیدار مهوشان زمانه (مفاعلن فعلاتن مفاعلن فععلن)

۴۳- بدون اعمال اختیارات شاعری، به ترتیب بیت زیر دارای چند هجای کوتاه و بلند می‌باشد؟

«این خانه رندان است هر جا که رسی بنشین	در مجلس ما نبود بالایی و پایینی»
(۱) ۲۰-۷	(۲) ۱۹-۷
(۳) ۲۰-۸	(۴) ۲۱-۸

۴۴- تعداد ابدال در کدام گزینه بیشتر است؟

- (۱) همی‌بکشتی تا در عدو نماند شجاع
 - (۲) زمانه پندی آزادوار داد مرا
 - (۳) جز آن که مستی عشق است هیچ مستی نیست
 - (۴) مرا بسود و فروریخت هر چه دندان بود
- همی‌بدادی تا در ولی نماند فقیر
زمانه چون نگری سربه‌سر همه پند است
همین بلات بس است ای به هر بلا خرسند
نبود دندان لا بل چراغ تابان بود

۴۵- درباره شعر زیر، کدام گزاره نادرست است؟

«من این‌جا ریشه در خاکم / من این‌جا عاشق این خاک اگر آلوده یا پاکم / من این‌جا تا نفس باقی است می‌مانم / من از این‌جا چه می‌خواهم، نمی‌دانم / امید روشنایی گرچه در این تیرگی‌ها نیست / من این‌جا باز در این دشت خشک تشنه می‌رانم»

(۱) حرف روی در سطر اول و دوم، «ک» است.

(۲) قافیه در سطر سوم، چهارم و ششم از قاعده «۲» و تبصره قافیه تبعیت می‌کند.

(۳) سروده، فاقد پارادوکس و حس آمیزی است.

(۴) در همه سطرها، حذف همزه مشهود است.

۴۶- بیت کدام گزینه با متن زیر تناسب مفهومی دارد؟

«پس از ابر کرم باران محبت بر خاک آدم بارید و خاک را گل کرد و به ید قدرت در گل از گل، دل کرد.»

- (۱) عالم از شور و شر عشق خبر هیچ نداشت
 - (۲) چون تو سروی برنخیزد گرچه در باغ بهشت
 - (۳) خاک آدم را از آن گل کرد استاد ازل
 - (۴) فرشته عشق نداند که چیست ای ساقی
- فتنه‌انگیز جهان غمزه جادوی تو بود
خاک آدم را به آب زندگانی گل کنند
تا چنین نازک‌نهالی بردمد زان آب و خاک
بخواه جام و گلابی به خاک آدم ریز

۴۷- کدام ابیات با یکدیگر تناسب مفهومی دارند؟

- الف) قد سروآسای تو زین سان که جولان می‌کند
 ب) گفت که سرمست نه‌ای رو که از این دست نه‌ای
 ج) سرو را بین بر سماع بلبلان صبح‌خیز
 د) ذوق سر سرمست را هرگز ندانند عاقلی
- (۱) الف - ب (۲) ب - ج (۳) ج - د (۴) ب - د

۴۸- کدام بیت، فاقد مفهوم بیت زیر است؟

- «خام را جز آتش هجر و فراق
 (۱) در فراق شمس تبریزی از آن کاهید تن
 (۲) آن دم مس وجود تو زر می‌شود که تن
 (۳) سوز تب فراق تو درمان‌پذیر نیست
 (۴) چو می‌گرچه تلخ است طعم فراق
- کمی پزند کمی وارهاوند از نفاق؟
 تا فزاید جان‌ها را جان‌فزایی سیر سیر
 در بوتۀ فراق گدازد به نار عشق
 تا زنده‌ام چو شمع از اینم گریز نیست
 از او شکرین است جان را مذاق

۴۹- مفهوم شعر زیر با کدام بیت قرابت دارد؟

- «چون درختی در صمیم سرد و بی‌ابر زمستانی
 هرچه برغم بود و بارم بود؛
 هرچه از فرّ بلوغ گرم تابستان و میراث بهارم بود؛
 هرچه یاد و یادگارم بود،
 ریخته است.»
- برکنش زود از دلت زان پیش کو بالا کند
 که هست در سر هر برگ لاله سودایی
 گر جهان شود خرم، برگ و بار ما معلوم
 چو سروم کز تهی‌دستی، بر آزادگی دارم

۵۰- کدام دو بیت تقابل مفهومی دارند؟

- الف) از دورباش عقل چه پرواست عشق را
 ب) روزگار خوش‌عنائی خوش که چون سیل بهار
 ج) شکر آن را که دگر بار رسیدی به بهار
 د) شکر ایزد که به اقبال کله‌گوشه گل
- سیل بهار را چه غم دیده‌بان بود (دورباش: نوعی نیزه)
 کعبه گر سنگ رهش گردید، ویران کرد و رفت
 بیخ نیکی بنشان و ره تحقیق بجوی
 نخوت باد دی و شوکت خار آخر شد
- (۱) الف - د (۲) ب - ج (۳) د - ب (۴) ج - الف

۵۱- به ترتیب، در رابطه با «مدل کمونیستی»، «رقیب رویکرد انتقادی»، «انواع مدینه از دیدگاه فارابی» و «علم فقه» کدام گزینه صحیح است؟

- (۱) توزیع عادلانه ثروت در جهت برقراری عدالت - ریشه داشتن در رویکرد تفسیری - مدینه فاضله به عنوان جامعه سازمان یافته بر مبنای دین - تجویز راه حل برای برون رفت از وضعیت موجود و حرکت به سوی وضعیت مطلوب
- (۲) یکسان کردن نقطه شروع رقابتها - داوری علمی درباره ارزشها و هنجارها - تحریف نظریات علمی پذیرفته شده در مدینه فاضله از سوی مدینه ضالّه - توصیف و تبیین مسائل اجتماعی
- (۳) پذیرش دخالت همه جانبه دولت - کاوش راه رهایی انسان از بیرون علم - مدینه فاسقه محصول انحراف عملی از مدینه فاضله - ارزیابی و نقد رفتارها و هنجارهای اجتماعی
- (۴) طبیعی دانستن قشر بندی اجتماعی - حفظ ظرفیت افشاگری و رهایی بخشی برای علوم اجتماعی - وجود علوم ابزاری در مدینه جاهله - پدید آوردن نظریات لازم برای دو انقلاب اجتماعی قرن های ۲۰ و ۲۱ در ایران

۵۲- هر یک از عبارات زیر با کدام مفهوم یا رویکرد در جامعه شناسی منطبق است؟

- امروزه فناوری انسان را قادر ساخته ساعت های بسیار ظریف و دقیق الکترونیکی بسازد.
- روی کار آمدن انقلاب های اجتماعی، اندیشه های جدید و شاهکارهای هنری
- مطالعه همه ابعاد یک رویداد یا پدیده اجتماعی
- هدف آن معنا بخشی و انسجام بخشی به زندگی اجتماعی است.

- (۱) ایده علوم انسانی و اجتماعی بومی - رکود اراده ها - مطالعه موردی - رویکرد تفسیری
- (۲) دانش علمی - سقوط ارزشها - قوم نگاری - رویکرد انتقادی
- (۳) دانش علمی - رکود اراده ها - مطالعه موردی - رویکرد تفسیری
- (۴) ایده علوم انسانی و اجتماعی بومی - کنش اجتماعی - قوم نگاری - رویکرد انتقادی

۵۳- در عبارات زیر چند مورد غلط است؟

- جوامع مختلف با عمل به عقاید و ارزش های حقیقی، آنها را وارد قلمرو آرمانی می کنند.
- حقایق ثابت اند اما می توانند گاه در قلمرو واقعی و گاه در قلمرو آرمانی قرار بگیرند.
- پدیده هایی که بیرون جهان اجتماعی هستند نمی توانند وارد جهان اجتماعی شوند.
- هر چه دانش اعضای یک جهان اجتماعی بیشتر باشد، آن جهان اجتماعی گسترده تر است.

- (۱) یک (۲) دو (۳) سه (۴) چهار

۵۴- به ترتیب «ویژگی مقاومت منفی»، «شبهات تیرانی و آلیگارشسی»، «تفاوت بیدارگران اسلامی و منورالفکران غرب گرا» کدام است؟

- (۱) همکاری با حاکم نامشروع در حد واجبات نظامیه - تعداد حاکمان - اختلاف نظر در مفهوم بیداری
- (۲) تغییر ساختار سیاسی کشور - شیوه حکومت - اختلاف نظر در مفاهیمی چون ناسیونالیسم
- (۳) همکاری با حاکم نامشروع در حد واجبات نظامیه - شیوه حکومت - اختلاف نظر در مفهوم بیداری
- (۴) تغییر ساختار سیاسی کشور - تعداد حاکمان - اندیشه سیاسی قوم گرایانه

۵۵- به ترتیب، پاسخ پرسش‌های زیر کدام‌اند؟

- متفکران پسامدرن فاقد کدام ظرفیت بودند؟

- پیامدهای اجتماعی گریز و رویگردانی از سکولاریسم کدام‌اند؟

- به ترتیب، ویژگی‌های بحران معرفتی نیمه اول قرن بیستم و نیمه دوم قرن بیستم کدام است؟

(۱) توجیه علمی حضور جهانی سیاسی و اقتصادی جهان غرب - رونق بخشیدن به بازار معنویت‌های کاذب - محدود شدن علم به امور طبیعی و زیر سؤال رفتن علم مدرن

(۲) توجیه ناسازگاری بین عملکرد اقتصادی و سیاسی غرب با توانمندی‌های معرفتی و علمی - مرعوب فرهنگ جهانی غرب شدن مهاجران ساکن کشورهای غربی - آشکار شد که علم تجربی تنها تفسیر ممکن از جهان طبیعت نیست و محدودیت‌های علم تجربی روشن شد.

(۳) توجیه علمی حضور جهانی سیاسی و اقتصادی جهان غرب - برگزاری اجلاس هزاره ادیان طی قرن بیستم - علم از داورهای ارزشی دست شست و روشن شد که علم تجربی دارای مبانی علمی تجربی است.

(۴) دفاع از ابعاد گسترده اقتصادی و سیاسی غرب - عدم رونق خرافه‌پرستی‌ها، شیطان‌پرستی‌ها و انواع بازسازی‌شده ادیان - محدودیت‌های علم تجربی روشن شد و آشکار شد که تفسیرهای متناسب با فرهنگ‌های دیگر نیز می‌تواند وجود داشته باشد.

۵۶- پاسخ پرسش‌های زیر به ترتیب کدام است؟

- فیلم سینمایی «عصر جدید» بیشترین شباهت را به کدام رویکرد دارد؟

- مفاهیمی چون شناخت عدالت و ظلم به کدام نوع از عقل به معنای خاص اشاره دارد؟

- به ترتیب، نخستین بحران اقتصادی و مهم‌ترین بحران اقتصادی در چه سالی به وجود آمد؟

- در کدام جوامع تقسیم کار گسترده وجود دارد؟

(۱) تفسیری - عقل نظری - ۱۸۲۰، بعد از جنگ جهانی دوم - مکانیکی

(۲) تبیینی - عقل عملی - ۱۸۲۰، بین دو جنگ جهانی اول و دوم - ارگانیکی

(۳) تفسیری - عقل نظری - ۱۹۲۹، بعد از جنگ جهانی دوم - مکانیکی

(۴) تبیینی - عقل عملی - ۱۹۲۹، در فاصله دو جنگ جهانی - ارگانیکی

۵۷- عبارت درست در رابطه با «ویژگی‌های علوم اجتماعی جهان اسلام در مقایسه با غرب» کدام است؟

(۱) عقلانیت در جهان اسلام، اعتبار روشنگرانه خود را از متن فرهنگ و کنش‌های عاملان می‌گیرد.

(۲) علم اجتماعی جهان اسلام، تنها درباره وضعیت مطلوب و آرمانی جامعه اسلامی و جامعه جهانی داور می‌کند.

(۳) عقلانیت مورد استفاده در جهان اسلام با ارزش‌های پیرامون خود تعامل ندارد بلکه آن‌ها را مورد نقد قرار می‌دهد.

(۴) عقلانیت جهان اسلام در تولید دانش علمی درباره محیط فرهنگی و اجتماعی، نقش محوری دارد.

۵۸- به ترتیب، کدام مورد در رابطه با «چالش جهان دوقطبی» نادرست و در رابطه با «عقل در معنای عام» درست است؟

(۱) چالشی منطقه‌ای نبود بلکه چالشی جهانی بود. - عقل انتقادی وضعیت ارزش‌های عدالت و آزادی را در روابط انسانی ارزیابی می‌کند.

(۲) از نوع چالش‌های کلان و مستمر است. - قوه‌ای است که انسان به کمک آن حقایق و قواعد جهان را می‌شناسد.

(۳) این دو قطب از نظر جغرافیایی در دو بخش متمایز و جدا قرار می‌گرفتند. - با استفاده از عقل تفسیری در سخن گفتن با دیگری، از زبان خود برای ترغیب او به انجام کاری که ما می‌پسندیم استفاده می‌کنیم.

(۴) بلوک شرق و غرب با دو سیاست و فرهنگ متفاوت، جهان را به دو قطب اصلی تقسیم کرده بودند. - عوامل مهاجرت در جمعیت‌شناسی به کمک عقل ابزاری درک می‌شود.

۵۹- به ترتیب، عبارت درست در رابطه با «رویکرد دوم نسبت به دانش عمومی و دانش علمی»، «دوران رنسانس»، «دلایل کاهش اهمیت مرزهای

سیاسی» و «تقابل شمال و جنوب» کدام است؟

(۱) دانش علمی کشف واقعیت و دانش عمومی دانش حاصل از زندگی است. - زمینه‌های عبور از اقتصاد کشاورزی ارباب رعیتی فراهم آمد. - پدیدآمدن شرکت‌های بزرگ چندملیتی - اصطلاح استعمارگر و استعمارزده به این نکته اشاره دارد که کشورهای توسعه‌یافته، الگوی کشورهای دیگرند و سایر کشورها باید مسیر آن‌ها را ادامه دهند.

(۲) دانش‌ها کشف و بازخوانی واقعیت نیستند بلکه بازسازی آن هستند. - زمینه‌های عبور از اقتصاد کشاورزی ارباب رعیتی فراهم آمد. - پدیدآمدن شرکت‌های بزرگ چندملیتی - منظور از جهان دوم کشورهایی هستند که در کانون بلوک غرب قرار دارند.

(۳) دانش علمی کشف واقعیت و دانش عمومی دانش حاصل از زندگی است. - هنرمندان این دوران به هنر یونان بازگشتند. - انباشت ثروت - تقابل شمال و جنوب تقابلی جهانی است.

(۴) دانش‌ها کشف و بازخوانی واقعیت نیستند بلکه بازسازی آن هستند. - هنرمندان این دوران به هنر یونان بازگشتند. - گسترش صنعت ارتباطات - اصطلاح مرکز و پیرامون به نقش مرکزی کشورهای ثروتمند اشاره دارد.

۶۰- به ترتیب، پاسخ صحیح پرسش‌های زیر کدام است؟

- کدام جامعه‌شناس قصد تشخیص مجرم بودن یا نبودن افراد را با مشاهده ویژگی‌های جسمانی و ظاهری آن‌ها داشت؟

- تصمیم‌گیری درباره رفع اختلافات میان افراد و گروه‌هایی که با هم زندگی می‌کنند، چه چیزی را پدید می‌آورد؟

- «یک انسان باتقوا جهانی را تغییر می‌دهد»، به کدام نوع تأثیرات جهان‌ها بر یکدیگر اشاره دارد؟

(۱) کنت - قدرت - جهان نفسانی بر جهان طبیعی

(۲) لمبروزو - عمل سیاسی - جهان نفسانی بر جهان اجتماعی

(۳) لمبروزو - سیاست - جهان اجتماعی بر جهان نفسانی

(۴) کنت - سازمان - جهان طبیعی بر جهان اجتماعی

۶۱- فرایند شکل‌گیری شناخت عقلی جدید کدام است و غرب کدام مطلب را به نخبگان جوامع غیرغربی القا می‌کرد؟

(۱) نادیده گرفتن شناخت عقلی و تجربی ← تردید در این روش معرفتی در دوران رنسانس ← پذیرش شناخت حسی و تجربی به عنوان تنها راه شناخت علمی ← شناخت حقایقی که پیامبران از طریق وحی درباره جامعه بشری بیان کرده‌اند یا عالمان با استدلال‌های عقلی به آن‌ها رسیده‌اند با روش حسی و تجربی ← ظهور شناخت عقلی جدید - آگاهی‌ها و علوم دیگر جوامع غیرعلمی‌اند.

(۲) فرهنگ قرون وسطی ← بسنده کردن به شناخت شهود آباء کلیسا و کتاب مقدس ← نادیده گرفتن شناخت تجربی و عقلی ← تردید در روش معرفتی آباء کلیسا ← نادیده گرفتن شناخت شهودی و تجربی ← بسنده کردن به شناخت عقلی ← شکل‌گیری شناخت عقلی جدید - پیروی از فرهنگ غرب تنها راه پیشرفت و توسعه دیگر فرهنگ‌هاست.

(۳) روش حسی و تجربی تنها راه شناخت پدیده‌ها ← نادیده گرفتن شناخت شهودی آباء کلیسا و کتاب مقدس ← تردید در این روش معرفتی در رنسانس ← در نظر گرفتن شناخت شهودی در شناخت پدیده‌ها ← به حاشیه رفتن شناخت تجربی ← شکل‌گیری شناخت عقلی جدید - آگاهی‌ها و علوم دیگر جوامع غیرعلمی‌اند.

(۴) فرهنگ قرون وسطی ← معتبرترین راه شناخت جهان، کتاب مقدس و شهود آباء کلیسا ← نادیده گرفتن شناخت از راه عقل و تجربه ← تردید در روش معرفتی قرون وسطی ← بحران معرفتی رنسانس ← نادیده گرفتن وحی و شهود در شناخت علمی ← بسنده کردن به شناخت عقلی و تجربی ← شکل‌گیری شناخت عقلی جدید - پیروی از فرهنگ غرب تنها راه پیشرفت و توسعه دیگر فرهنگ‌هاست.

۶۲- به ترتیب، کدام یک از متفکران اجتماعی:

- در نیمه دوم قرن نوزدهم، لیبرالیسم اقتصادی را نقد کرد.
- معتقد بود اگر حکومت‌گران ما بگذارند سرمایه، پرسودترین راه خود را دنبال کند و کالاها قیمت مناسب خود را داشته باشند، استعداد و تلاش به پاداش طبیعی خود برسد و بلاهت و حماقت نیز مجازات طبیعی خود را ببیند، پیشرفت کشور به بهترین وجه تأمین خواهد شد.
- در نقد لیبرالیسم اولیه از دو مفهوم آزادی مثبت و آزادی منفی سخن گفته است.
- بر سر سفره گسترده طبیعت جایی برای کسانی که در فقر متولد می‌شوند وجود ندارد و طبیعت حکم به رفتن او می‌دهد و این حکم را اجرا می‌کند.

- (۱) آیزایا برلین - دیکنز - مارکس - مالتوس
 (۲) مارکس - ریکاردو - آیزایا برلین - مالتوس
 (۳) مارکس - مالتوس - آیزایا برلین - ریکاردو
 (۴) آیزایا برلین - ریکاردو - مارکس - مالتوس

۶۳- به ترتیب، پاسخ پرسش‌های زیر کدام است؟

- در چه صورت داوری درباره آرمان‌های بشر، به تمایلات افراد و گروه‌های متفرق سپرده می‌شود؟
- افزایش طلاق نمونه چیست؟
- براساس نگرشی که موضوع علوم اجتماعی و انسانی را یکسان اما روش آن دو را متفاوت می‌دانند، روش علوم اجتماعی چیست؟
- پیامد نادیده گرفتن کدام ویژگی کنش، رعایت نظم بدون توجه به آرمان‌های مورد تحقق آن است؟
- (۱) گسترش دانش وسایل - مورد تردید قرار گرفتن عقاید و آرمان‌های جهان اجتماعی - روش‌های غیر تجربی - اراده
- (۲) زوال معنا - رواج شیوه زندگی ناسازگار با عقاید و ارزش‌های یک جهان اجتماعی - همان روش علوم طبیعی - اراده
- (۳) غلبه کنش‌های عقلانی که اهداف دنیوی را تعقیب می‌کنند - ناتوانی جهان اجتماعی در دفاع از عقاید و ارزش‌های اجتماعی خود - روش‌های غیر تجربی - معنا
- (۴) از دست رفتن دانش اهداف و ارزش‌ها - فراتر رفتن تغییرات اجتماعی از محدوده تغییرات درون جهان اجتماعی - همان روش علوم طبیعی - معنا

۶۴- هر عبارت نشانگر کدام موضوع یا مفهوم است؟

- شاهدهی گویا برای حضور تاریخ‌ساز فرهنگ‌های غیر غربی بود.
- در سخن گفتن با دیگری از زبان خود برای اصلاح یک رابطه ظالمانه استفاده می‌کنیم.
- از دیدگاه برخی از کشورهای سلطه‌گر غرب، پاشنه آشیل ایران اسلامی است.
- (۱) جنبش‌های استقلال طلبانه - عقل تجویزی - تحریم‌های نفتی
- (۲) انقلاب‌های آزادی‌بخش - عقل تفسیری - اقتصاد
- (۳) انقلاب اسلامی ایران - عقل انتقادی - اقتصاد
- (۴) انقلاب اسلامی ایران - عقل در معنای عام - فرهنگ

۶۵- صحیح یا غلط بودن عبارات زیر را به ترتیب مشخص کنید.

- به اعتقاد بیدارگران نخستین، دلیل قدرتمندی جوامع غربی این است که عملکرد آن‌ها اغلب همان است که مورد توجه اسلام نیز می‌باشد.
- اندیشه التقاطی، آمیزه‌ای از باورها و ارزش‌هایی است که از مکاتب مختلف به صورتی سازگار در کنار هم چیده می‌شوند.
- از نظر دولت‌مردان آمریکا، انقلاب اسلامی به دلیل عدم ارتباط با بلوک شرق، دیر یا زود باید دست نیاز خود را به سوی بلوک غرب دراز می‌کرد.

- افزایش جمعیت، شاخص و نشانه جهان اجتماعی متجدد است.

- (۱) ص - ص - غ - ص (۲) ص - غ - ص - غ (۳) ص - غ - غ - ص (۴) غ - غ - ص - غ

۶۶- کدام گزینه درباره مفاهیم پر کاربرد در علوم تجربی، صادق است؟

- (۱) عبارت «به نظر می‌رسد هیجان‌خواهی بالا با مخاطره‌جویی ارتباط زیادی دارد.» نقطه آغاز کار است.
- (۲) عبارت «بررسی‌ها نشان داده که درمان‌های مغزی بر تنظیم انتقال‌دهنده‌های عصبی اثر مثبت دارند.» نمی‌تواند در زمره مجموعه‌ای از گزاره‌ها قرار گیرد.
- (۳) عبارت «منبع کنترل درونی بر عزت نفس اثر دارد.» می‌تواند باعث طرح پرسش‌هایی شود.
- (۴) عبارت «خوش‌بینی بر حس امید اثر دارد.» دارای سنجیدگی نیست.

۶۷- کدام یک از عبارات زیر نمی‌تواند فرضیه‌ای در علوم تجربی محسوب شود؟

- (۱) تنها راه درمان قطعی بیماران نوروتیک درمان از طریق تداعی آزاد و تحلیل رؤیاست و هیچ راه دیگری مفروض نیست.
- (۲) والدینی که کودک را در موقعیت‌های دوگانه و متناقض قرار دهند، می‌توانند باعث ابتلای کودک به اسکیزوفرنی شوند.
- (۳) خاطرات موجود در حافظه را می‌توان براساس زمان به یادسپاری طبقه‌بندی کرد، اما طبقه‌بندی موضوعی در حافظه قابل قبول نیست.
- (۴) گذشت زمان، بیشترین تأثیر را بر تحریف‌های حافظه انسان می‌گذارد.

۶۸- به ترتیب دو گزاره زیر با کدام عبارات ارتباط بیشتری دارند؟

- قطار از جلوی چشمان کودک رد می‌شود، پس از گذشت چند دقیقه، کودک مات می‌ماند، گویا قطاری وجود نداشته است.
- کودک در مهمانی‌ها، دائم به مادر خود می‌چسبد و جایی نمی‌رود.

- (۱) این جنبه از رشد، رشد زبان را هم شامل می‌شود. - این جنبه از رشد، به بازی کودکان با یکدیگر اشاره دارد.
- (۲) این جنبه از رشد، در تعیین ادراکات نقش دارد. - این جنبه از رشد، لازمه آگاهی بیشتر است.
- (۳) این جنبه از رشد، به آگاهی دوطرفه نیازمند است. - این جنبه از رشد، بازی‌های موازی را شامل می‌شود.
- (۴) این جنبه از رشد، نیازمند رشد شناختی است. - این جنبه از رشد، به پذیرش مسئولیت‌ها اشاره دارد.

۶۹- در کدام گزینه نظر شخص صرفاً براساس پردازش ادراکی بیان شده است؟

- (۱) سیما دروغ‌گویی را کار بدی می‌داند، زیرا احساس می‌کند دروغ لکه‌ای تیره روی پاکی آدم‌هاست.
- (۲) سوگل به کتاب‌فروشی می‌رود و از کتاب‌فروش می‌خواهد کتابی به او بدهد که رنگ جلدش صورتی باشد؛ چون می‌خواهد با باقی کتاب‌های کتابخانه‌اش هماهنگ باشد.
- (۳) فرید به ساعت‌فروشی می‌رود و ساعتی تماماً مشکی را انتخاب می‌کند که علاوه بر ساعت، تاریخ را هم نشان می‌دهد و از نشان تجاری معتبر است.

- (۴) مهرداد دوست ندارد دروغ بگوید، زیرا به تازگی کارتون پینوکیو را دیده است که وقتی دروغ می‌گفت دماغش دراز می‌شد!

۷۰- در جلسه کمیته داوران برای ارزیابی عملکرد داوران در مسابقات فصل گذشته، مشخص شد داوری ۲۸ بار اعلام خطای پنالتی کرده که ۳ اعلام خطا اشتباه بوده است. در صورتی که او ۵ مرتبه متوجه تمارض مهاجم شده و اعلام پنالتی نکرده باشد و ۶ مرتبه خطای پنالتی از دید او پنهان مانده و سوت نزده باشد، به ترتیب، در مجموع چند تصمیم درست و چند تصمیم نادرست گرفته است؟

(۱) ۳۱ - ۸ (۲) ۳۰ - ۹ (۳) ۲۸ - ۱۱ (۴) ۲۰ - ۱۲

۷۱- «در طی جریان آدم‌ربایی یک دانشمند، شخص دانشمند آسیب فیزیکی در ناحیه پس سر می‌بیند. پس از نجات او توسط تیم نجات، وی ادعا می‌کند فرمول ماده اختراعی خود را به یاد می‌آورد اما آزمایش‌هایی که می‌کند، صحت آن را تأیید نمی‌کنند.» کدام گزینه با قضیه بالا ارتباط بیشتری دارد؟

- (۱) وی یک رویداد واقعی را به خاطر آورده است.
- (۲) فراموشی رخ داده است.
- (۳) خطای حذف‌کردن روی داده است.
- (۴) برخی بخش‌ها دچار یادآوری دروغین شده‌اند.

۷۲- اگر انواع حافظه را براساس زمان بازیابی و گنجایش (از کم به زیاد) مرتب کنیم، به ترتیب، کدام نوع حافظه در جایگاه دوم قرار می‌گیرد؟

- (۱) حافظه کوتاه‌مدت - حافظه کوتاه‌مدت
- (۲) حافظه حسی - حافظه بلندمدت
- (۳) حافظه کوتاه‌مدت - حافظه حسی
- (۴) حافظه حسی - حافظه حسی

۷۳- کدام یک از گزینه‌های زیر از شاخص‌های تقسیم‌بندی مسئله به «خوب تعریف‌شده» و «خوب تعریف‌نشده» به حساب نمی‌آید؟

- (۱) امکان یا عدم امکان تضمین موفقیت
- (۲) تک یا چند علتی بودن مسئله
- (۳) توانایی یا عدم توانایی فهرست اقدامات
- (۴) تعریف یا ابهام در تعریف دقیق هدف

۷۴- کدام عبارت در رابطه با فرض زیر صحیح نیست؟

- «مهری جهت میزبانی از دوستانش، براساس تجربیات قبلی، حدس می‌زند که آن‌ها چه غذایی دوست دارند و سپس به سراغ خرید مایحتاج مهمانی می‌رود.»

- (۱) این کار او ممکن است با خطا همراه باشد.

- (۲) روش او نیاز به پردازش عمیق اطلاعات ندارد.

- (۳) مهری در حداقل زمان توانسته غذای مهمانی خود را انتخاب کند.

- (۴) روش او تابع قواعد مشخصی است و او را در دستیابی به راه‌حل کمک کرده است.

۷۵- مینا در کنکور سراسری قبول شده است و می‌خواهد رشته تحصیلی‌اش در دانشگاه را انتخاب کند. کدام یک از گزینه‌های زیر می‌تواند ذیل «عدم کنترل هیجانات» قرار بگیرد و مانع تصمیم‌گیری صحیح او شود؟

(۱) در دوران انتخاب رشته مینا دائماً به این شعر فروغ فکر می‌کرد که «چرا من این همه کوچک هستم؟!» بنابراین، انتخاب رشته‌اش را به عهده پدرش گذاشت.

(۲) مینا یک صفحه اینستاگرامی را درباره رشته هتل‌داری رصد کرده و آنقدر مجذوب این رشته شده بود که اصلاً نمی‌خواست به رشته دیگری فکر کند و مطمئن بود که در این رشته پذیرفته خواهد شد.

(۳) دوست مینا عقیده داشت مینا می‌تواند در رشته حسابداری موفق شود، و مینا اصلاً به این فکر نمی‌کرد که در دوره دبیرستان و قبل از آن کمترین نمرات را در درس ریاضی گرفته است و این نظر را پذیرفته بود.

(۴) انتخاب رشته حقوق به خاطر اینکه مینا از کودکی به دخترخاله خود که وکیل بود حسادت می‌کرد و دوست داشت همه افراد فامیل به او هم مثل دخترخاله‌اش احترام بگذارند.

۷۶- هر کدام از موارد زیر به ترتیب، به کدام نوع تعارض مربوط می‌شوند؟

- آرش باید به خاطر بیماری از مادرش دوری کند اما در صورت دوری کردن، برخی احتیاجات مادرش برآورده نمی‌شود.

- سمانه اگر با فردی که دوست دارد ازدواج کند، باید از وطن دور شود.

- کشور فرانسه و برج ایفل برای ایلیا بی‌نظیرند، اما زیبایی کولوسئوم هم خیره‌کننده است.

(۱) گرایش / اجتناب - گرایش / اجتناب - اجتناب / اجتناب (۲) اجتناب / اجتناب - گرایش / اجتناب - گرایش / گرایش

(۳) گرایش / اجتناب - گرایش / گرایش - گرایش / اجتناب (۴) گرایش / اجتناب - گرایش / اجتناب - گرایش / گرایش

۷۷- هر یک از موارد زیر به ترتیب، مصداق کدام اسناد است؟

- مهدی دلیل اضافه وزن خود را استعداد ژنتیکی خود می‌داند.

- سعیده احساس می‌کند بسترهای جامعه اجازه رشد به او نمی‌دهند.

- محمد پشتیبانی عاطفی خانواده‌اش را در موفقیت تحصیلی خود کلیدی و مهم می‌داند.

- سمیه با تشویق و حمایت دوستش بیشتر از قبل پیاده‌روی می‌کند.

(۱) درونی پایدار - بیرونی ناپایدار - بیرونی ناپایدار - بیرونی ناپایدار

(۲) بیرونی پایدار - بیرونی ناپایدار - بیرونی پایدار - درونی ناپایدار

(۳) درونی پایدار - بیرونی پایدار - درونی پایدار - بیرونی پایدار

(۴) درونی ناپایدار - درونی پایدار - بیرونی ناپایدار - بیرونی ناپایدار

۷۸- چرا اگر اهدافمان را بسیار کوچک و بی‌ارزش و زودگذر انتخاب کنیم، انگیزه تلاش و عمل در ما ایجاد نمی‌شود؟

(۱) زیرا امید به موفقیت را به همراه ندارد. (۲) زیرا باعث اتلاف منابع انرژی فرد می‌شوند.

(۳) زیرا حرکت در مسیر این اهداف موفقیت تلقی نمی‌شود. (۴) زیرا از انجام آن‌ها احساس ارزشمندی و غرور نمی‌کنیم.

۷۹- «ترس از دست دادن خانواده با مرگ یکی از اقوام دور در احمدرضا شروع شد و از آن به بعد هر زمانی که تصور آسیب دیدن یکی از نزدیکانش به ذهنش خطور می‌کرد سردرد عجیبی را تجربه می‌کرد. اضطراب مرگ اطرافیان در احمدرضا به جایی رسید که مشاور مدرسه‌اش در جلسه اولیا و مربیان از خشم زیاد و نداشتن تمرکز او با خانواده‌اش صحبت کرد.» کدام یک از گزینه‌های زیر شرایط احمدرضا را به درستی توصیف می‌کند؟

(۱) عامل روانی موجب ایجاد بیماری جسمانی - نداشتن تمرکز علامت شناختی و خشم علامت هیجانی

(۲) عامل روانی پیامد بیماری جسمانی - نداشتن تمرکز علامت هیجانی و خشم علامت رفتاری

(۳) عامل روانی موجب ایجاد بیماری جسمانی - نداشتن تمرکز علامت شناختی و خشم علامت رفتاری

(۴) عامل روانی پیامد بیماری جسمانی - نداشتن تمرکز علامت هیجانی و خشم علامت هیجانی

۸۰- فعالیت‌های بدنی و ورزش کردن از چه طریقی به کاهش فشار روانی افراد کمک می‌کنند؟

(۱) باعث بی‌توجهی به فشار روانی می‌گردند. (۲) باعث تمرکز بر منبع فشار می‌شوند.

(۳) باعث سبک شمردن مشکل می‌شوند. (۴) باعث اجتناب از موقعیت فشارزا می‌شوند.

جامع سوم

آزمون ۹ تیر - سال ۱۴۰۲

آزمون اختصاصی
گروه آزمایشی علوم انسانی

مدت پاسخ گویی: ۷۵ دقیقه

تعداد سؤال: ۸۰

عنوان مواد امتحانی گروه آزمایشی علوم انسانی، تعداد، شماره سؤالات و مدت پاسخ گویی

ردیف	مواد امتحانی	تعداد سؤال	از شماره	تا شماره	زمان پاسخ گویی
۱	زبان عربی	۲۰	۸۱	۱۰۰	۲۰
۲	تاریخ	۱۳	۱۰۱	۱۱۳	۲۰
۳	جغرافیا	۱۲	۱۱۴	۱۲۵	
۴	فلسفه و منطق	۲۰	۱۲۶	۱۴۵	۲۰
۵	اقتصاد	۱۵	۱۴۶	۱۶۰	۱۵

■ ■ عین الأنسب للجواب عن الترجمة من أو إلى العربية (۸۱ - ۸۸)

۸۱- ﴿ و لا یحزنک قولهم إن العزة لله جمیعاً ﴾:

(۱) سخنشان تو را اندوهگین نمی‌کند چون ارجمندی همه از آن خداست!

(۲) سخن آن‌ها تو را نباید اندوهگین کند زیرا ارجمندی همه از آن خداست!

(۳) نباید از سخنشان اندوهگین شوی چون ارجمندی همگی تنها برای خداست!

(۴) سخنشان نباید تو را اندوهگین نماید زیرا همه ارجمندی فقط برای خداست!

۸۲- « اِشْتَعَلَتِ النَّارُ فِي وُكُنَاتِ الطَّيُورِ وَ جَاءَ الْعَصْفُورُ عَلَى الْأَرْضِ لِكِي يَسْتَعِيْثَ الْحَيَوَانَاتِ! »:

(۱) در لانه پرنده آتش شعله‌ور شد و گنجشک روی زمین افتاد و از حیوانات کمک خواست!

(۲) لانه‌های پرندگان آتش گرفت و گنجشک به زمین آمد تا از حیوانات درخواست کمک کند!

(۳) در آشیانه پرنده‌ها آتش شعله‌ور شد و گنجشک بر روی زمین آمد تا به حیوانات کمک کند!

(۴) آتش در لانه‌های پرندگان شعله‌ور شد و گنجشک روی زمین آمد تا از حیوانات کمک بخواهد!

۸۳- « يُحَيِّرُنِي مَشْهُدٌ يَفْتَحُ فِيهِ التَّمْسَاحُ فَمَهْ عِنْدَ الْإِسْتِرَاحَةِ عَلَى الشَّاطِئِ لِكِي يَدْخُلَ الرَّقْرَاقُ فِيهِ وَ يَبْدَأُ بِنَقْرِ بَقَايَا

الطَّعَامِ فِي فَمِهِ! »:

(۱) مرا حیران می‌کند صحنه‌ای که در آن تمساح هنگام استراحت بر روی ساحل دهانش را باز می‌کند تا مرغ باران وارد

آن شود و شروع به نوک‌زدن باقیمانده‌های غذا در دهان او کند!

(۲) حیرانم می‌کند صحنه‌ای که تمساح دهانش را بر روی ساحل باز می‌کند هنگامی که استراحت می‌کند برای اینکه

مرغ باران در دهانش داخل شود و باقیمانده‌های غذا را نوک بزند!

(۳) دچار حیرت می‌شوم از دیدن صحنه‌ای که تمساح در آن دهانش را هنگام استراحت بر روی ساحل می‌گشاید تا مرغ

باران در آن وارد شود و شروع به نوک‌زدن باقیمانده‌های غذا در دهانش کند!

(۴) مرا حیران می‌کند صحنه‌ای که تمساح در آن دهانش را زمان استراحت بر روی ساحل می‌گشاید تا مرغ باران را در

آن وارد کند و شروع به نوک‌زدن غذاهای باقیمانده در دهان او بکند!

۸۴- « الدلافین من الحيوانات المليحة الذكّية التي تؤدّي دوراً هاماً في السّلم و الحرب في العالم! »:

(۱) دلفین‌ها از حیوانات بانمک و باهوشی‌اند که نقشی مهم در صلح و جنگ در جهان ایفا می‌نمایند!

(۲) یکی از حیوانات بانمک باهوشی که نقش با اهمیتی در صلح و جنگ دنیا دارند، دلفین‌ها هستند!

(۳) دلفین‌ها از حیوانات بازیگوش و باهوشی هستند که در صلح و جنگ در جهان، نقش مهمی دارند!

(۴) دلفین‌ها از حیوانات بانمکی‌اند که هوشمندانه در صلح و جنگ در عالم، نقشی با اهمیت ایفا می‌کنند!

۸۵- « قال خبيرُ البيئَة: تلوثُ الجوّ يُسبّبُ الأمطار الحمضيّة و يهدّد بها نظامُ الطّبيعة، لِنتخذ الإجراءات اللّازمة لرفع

أو تقليلها!»: کارشناس محیط زیست گفت:.....

(۱) آلودگی هوا سبب باران‌های اسیدی می‌شود و با آن، نظام طبیعت تهدید می‌شود، باید برای از بین بردن یا کاهش آن

اقدامات لازم را اتخاذ نماییم!

(۲) آلودگی جوّی باران اسیدی را سبب می‌شود و به وسیله آن، نظام طبیعت تهدید می‌شود، واجب است برای از بین

بردن یا کاهش آن اقدامات لازم را اتخاذ کنیم!

(۳) آلودگی هوا موجب باران‌های اسیدی می‌شود و آن، نظام طبیعت را تهدید می‌کند، باید برای رفع یا کاهش آن

اقدامات لازم را اتخاذ کنیم!

(۴) آلودگی جوّی که با آن نظام طبیعت تهدید می‌شود، سبب باران‌های اسیدی می‌شود، باید برای رفع یا کاهش آن

اقدامات لازم را اتخاذ نماییم!

۸۶- عین الخطأ:

(۱) رأيتُ خصالاً عجيبَةً عند صَيفنا تُعجبُ أَسرتنا!؛ ویژگی‌های عجیبی را نزد مهمانمان دیدم که خانواده‌مان خوششان

می‌آمد!

(۲) لا مشكلة قادرة على هزيمة من يعتمد على قُدراته!؛ هیچ مشکلی قادر به شکست کسی که به توانایی‌های خود

تکیه می‌کند، نیست!

(۳) كثيرٌ من المُعوقين الذين قد بلغوا غاياتهم أثاروا إعجاب الآخرين!؛ بسیاری از معلولانی که به اهدافشان رسیده‌اند

شگفتی دیگران را برمی‌انگیزند!

(۴) إن يصفر الحکم فسبحرُ المنقرجون في الملعب حُزناً!؛ اگر داور سوت بزند بی‌گمان تماشاچیان در ورزشگاه

ناراحت خواهند شد!

۸۷- عین الصحیح:

- (۱) لا تُشاهد نجوم كثيرة في سماء الليل!: ستاره‌های زیادی را در آسمان شب نمی‌بینی!
- (۲) غددٌ توجد في لسان القط تُفرز سائلاً مُطهراً!: غده‌هایی که در زبان گربه وجود دارند، مایعی پاک را تولید می‌کنند!
- (۳) قد أنشد هذان الشاعران الكبيران قصيدتين عن طاق كسرى!: این دو شاعر بزرگ، دو قصیده در خصوص ایوان کسری سروده بودند!
- (۴) هذه الظاهرة العجيبة تحدث في أمريكا الوسطى سنوياً!: این پدیده شگفت، هر ساله در آمریکای مرکزی رخ می‌دهد!

۸۸- عین الخطأ:

- (۱) انوشیروان دستور داد که به پیرمرد دو هزار دینار داده شود!: امر انوشروان أن يُعطى العجوز ألفي دينار!
- (۲) خفاش تنها حیوان پستانداری است که قادر به پرواز است!: الخفاش هو الحيوان اللبون الوحيد الذي يقدر على الطيران!
- (۳) نوبل ثروتش را برای خرید جوایز بخشید تا اشتباهش اصلاح شود!: منح نوبل ثروته لشراء الجوائز لكي يُصحح خطؤه!
- (۴) گاهی کشاورز با کشتن حیوانات در مزرع‌اش طبیعت را تهدید می‌کند!: قد هدّد المزارع الطبیعة بموت الحيوانات في مزرعته!

■ ■ اقرأ النَّصَّ التَّالِيَّ ثُمَّ أَجِبْ عَنِ الْأَسْئَلَةِ (۸۹ - ۹۳) بما يُناسب النَّصَّ:

إنَّ الصَّبْرَ مِصْدَاقٌ بَارِزٌ مِنْ مِصَادِيقِ اسْتِعْمَالِ الْإِرَادَةِ الْإِنْسَانِيَّةِ، فَذُو الْإِرَادَةِ الْقَوِيَّةِ يُمْكِنُ لَهُ أَنْ يَصْبِرَ وَ يَتَحَمَّلَ مِرَارَةَ الصَّبْرِ وَ حِلَاوَتَهُ. مِنَ الْجَدِيرِ بِالذِّكْرِ أَنَّ هُنَاكَ نَوْعِينَ مِنَ الصَّبْرِ: صَبْرٌ بَدُونَ أَيِّ عَمَلٍ، وَ صَبْرٌ عَلَى الْعَمَلِ وَ مَوَاصِلَتِهِ، وَ الصَّبْرُ بِلَا عَمَلٍ هُوَ تَرْكُ الْمَسْئُولِيَّاتِ وَ الْوَاجِبَاتِ، أَمَّا الصَّبْرُ الْمَقْرُونُ بِالْعَمَلِ فَهُوَ الصَّبْرُ الْحَقِيقِيُّ...

قد يصبر المرء على عمل واحد فيكمله، ولكنّه قد يفقد الصّبر فلا يستطيع متابعة سلسلة أعماله في يومه أو عمره فيفشل، فليصبر الإنسان على العمل الواحد، إضافة إلى هذا يجب الصبر على إنجاز سلسلة الأعمال الأخرى التي يكون العمل الواحد حلقة منها.

يُقال إنَّ امبراطور الصين سأل شاباً عن السّر في انتصاره و سعادته، فقال الشاب: الصّبر الصّبر... و كرّر كلمة الصّبر مائة مرّة!

٨٩- عَيْنُ الْخَطَأِ:

- (١) لا يمكن أن نحصد المحاصيل إلا بعد أن نصبر لمدة معينة، و الأعمال كلّها على هذا!
- (٢) الصبر دون العمل يمكن أن ينفع المرء ولكن من الأرجح أن يقترن الصبر بالعمل!
- (٣) إنّ الأعمال في الحياة بحاجة إلى عنصر الصبر مهما كانت كبيرة أو صغيرة!
- (٤) تتجلى إرادة المرء في الصبر على ما يقوم به طوال الحياة!

٩٠- عَيْنُ الْخَطَأِ عَنِ الشَّابِّ الصِّينِيِّ:

- (١) إنّ الصبر هو العامل الوحيد لنجاحه في الحياة!
- (٢) إنّه كان يصبر على عمله و مواصلته صبراً حقيقياً!
- (٣) إنّ الصبر يظهر في عمله و سلوكه و كلامه أيضاً!
- (٤) إنّه واصل طريقه نحو النجاح و قد وجد أسرار النّجاح!

٩١- عَيْنُ مَا لَمْ يُذْكَرْ فِي النَّصِّ:

- (١) أيّ صبر يؤدي إلى السعادة؟!
- (٢) أيّ صبر هو المطلوب؟!
- (٣) كيف يواصل النّاجحون سلسلة الأعمال؟!
- (٤) كيف يكتسب المرء القدرة على الصبر؟!

■ عَيْنُ الْخَطَأِ فِي الْإِعْرَابِ وَ التَّحْلِيلِ الصَّرْفِيِّ (٩٢ و ٩٣)

٩٢- « استعمال - يتحمّل - المقرون - يصبر »:

- (١) يتحمّل: فعل مضارع - للمفرد المذكّر الغائب - مزيد ثلاثي من باب تفعل - معلوم / فعل و فاعل
- (٢) المقرون: مفرد مذكّر - اسم مفعول (مصدره: اقتران) - معرّف بأل - معرب / صفة، و موصوفها: الصبر
- (٣) يصير: مضارع - مجرّد ثلاثي (مصدره: صبر، دون حرف زائد) - لازم / فعل و فاعله: الإنسان، حرف اللّام فيه يدلّ على الأمر
- (٤) استعمال: اسم - مصدر (من فعل مزيد ثلاثي، و له ثلاثة حروف زائدة) - معرب / مضاف اليه و مجرور بالكسرة، و مضافه: مصاديق

٩٣- « إنجاز - الأخرى - يُقال - كَرَّر »:

- (١) إنجاز: اسم - مصدر (من باب افعال، التّون من حروفه الأصليّة) - معرب / مجرور بحرف الجرّ
 (٢) الأخرى: اسم تفضيل - مفرد مؤنث (على وزن: فُعُلى) - معرفة - معرب / صفة؛ و موصوفها: الأعمال
 (٣) يُقال: فعل مضارع - للمفرد المذكّر الغائب - مزيد ثلاثي، و له حرف زائد واحد - مجهول / الجملة إسمية
 (٤) كَرَّر: فعل ماض - مزيد ثلاثي (من باب تفعيل، بزيادة حرف زائد واحد) - معلوم - متعدّد / مفعوله: كلمة

■ ■ عَيّن المناسب للجواب عن الأسئلة التالية (٩٤ - ١٠٠)

٩٤- عَيّن الخطأ في ضبط حركات الحروف:

- (١) تَنْقُلُ النَّاقِلَاتُ مُشْتَقَّاتِ النَّفِطِ مِنَ الْمَصَافِي إِلَى مَحَطَّاتِ الْوُقُودِ فِي الْبِلَادِ!
 (٢) مِنْ أَخْلَاقِ الْجَاهِلِ الْإِجَابَةُ قَبْلَ أَنْ يَسْمَعَ وَ الْمُعَارَضَةُ قَبْلَ أَنْ يَفْهَمَ!
 (٣) عَلَيْنَا أَنْ نَعْلَمَ أَنَّ تَبَادُلَ الْمُفْرَدَاتِ بَيْنَ اللُّغَاتِ فِي الْعَالَمِ أَمْرٌ طَبِيعِيٌّ!
 (٤) إِذَا طَلَبْتَ أَنْ تَنْجَحَ فِي عَمَلِكَ فَتَمَّ بِهِ وَحِيداً وَ لَا تَتَوَكَّلْ عَلَى النَّاسِ!

٩٥- عَيّن غير المناسب حسب المفهوم:

- (١) الندم على السكوت خيرٌ من الندم على الكلام!: پشيمان ز گفتار ديدم بسي پشيمان نشد از خموشی کسی
 (٢) أ تَأْمُرُونَ النَّاسَ بِالْبِرِّ وَ تَنْسَوْنَ أَنْفُسَكُمْ!: ترك دنيا به مردم آموزند خویشتن سيم و غله اندوزند
 (٣) قُلْ لَا أَمْلِكُ لِنَفْسِي نَفْعاً وَ لَا ضَرّاً إِلَّا مَا شَاءَ اللَّهُ!: تا به بازار جهان سوداگریم گاه سود و گه زیان می آوریم
 (٤) عداوة العاقل خيرٌ من صداقة الجاهل!: اگر عاقل بود خصم تو بهتر که با نادان شوی یار و برادر

٩٦- عَيّن الصحيح في علامات الإعراب:

- (١) كانت لِحبيبي مزرعة كبيرة في قرية جميلة!
 (٢) بساتين الأغنياء المؤمنون مفتوحة للضعفاء!
 (٣) إن السمك المدفون يعيش في حفرة صغيرة!
 (٤) لا تلميذ حاضر في صالة امتحانات المدرسة!

٩٧- عَيْنِ الإِسْمِ النَّكْرَةِ يُتْرَجَمُ مَعْرِفَةً:

- (١) علينا أن لا نَعْتَمِدَ على أشخاصٍ لا نَعْرِفُهُمْ!
- (٢) شَلَّالٌ يَأْسُوجُ الْجَمِيلَ يَجْذِبُ سَيَّاحاً مِنْ كُلِّ الْبِلَادِ!
- (٣) الْحَقْلُ أَرْضٌ تُزْرَعُ فِيهَا أَنْوَاعُ الْخَضِرَاوَاتِ وَالْفَوَاكِهِ!
- (٤) رِسَالَةُ الْإِسْلَامِ عَلَى مَرِّ الْعَصُورِ قَائِمَةٌ عَلَى أَسَاسِ الْمَنْطِقِ!

٩٨- عَيْنِ خَبَرِ «كَانَ» مُخْتَلَفاً:

- (١) كَانَ فَلَّاحُ الْمَزْرَعَةِ الْمُجَدِّ حَصَدَ مَحَاصِيلَ الْمَزْرَعَةِ بِمُسَاعَدَةِ أَصْدِقَائِهِ!
- (٢) كَانَ التَّلَامِيذُ قَدْ اقْتَرَحُوا عَلَى الْمَعْلَمِ أَنْ يَشْتَرِكُوا فِي الْمَسَابِقَةِ!
- (٣) كَانَ صَدِيقِي يَسْمَعُ أَشْعَارَ هَذَا الشَّاعِرِ حَوْلَ حُبِّ الْوَطَنِ!
- (٤) كَانَ الطَّالِبُ الَّذِي قَدْ وَصَلَ إِلَى دَرَجَاتٍ رَفِيعَةٍ، مَسْرُوراً!

٩٩- عَيْنِ مَا لَا يُنَاسِبُ الْفِرَاقَ: « يَا إِلَهِي وَرَبِّي؛ »

- (١) طَهَّرَ جَسَدِي مِنَ الْأَلَمِ وَاشْفِنِي!
- (٢) أَخَافُ مِنْ ذُنُوبِ نَسِيئَتِهَا وَأَنْتَ لَمْ تَنْسَهَا!
- (٣) يَسْتَجِيبُ لِي رَغْمَ أَخْطَائِي!
- (٤) لَا تَحْمِلْنِي مَا لَا طَاقَةَ لِي بِهِ!

١٠٠- عَيْنِ مَصْدَراً يُؤَكِّدُ فِعْلَهُ:

- (١) فِي تِلْكَ الْأَيَّامِ كُنْتُ تَسْتَطِيعُ أَنْ تَعْبُدَ رَبِّكَ مُطِيعاً وَلَكِنَّكَ لَمْ تَفْعَلْ ذَلِكَ!
- (٢) يُثِيرُ قَفْرَ السَّمَكِ الطَّائِرِ الطَّوِيلِ تَعْجُبُ النَّاسِ إِثَارَةَ عِنْدَ الْمَشَاهِدَةِ!
- (٣) لِمَ يُفَرِّقُ بَعْضُ النَّاسِ بَيْنَ أَطْفَالِهِمْ تَفْرِيقاً يُزْعَجُ الْآخِرِينَ!
- (٤) أُخْتِي الصَّغِيرَةُ قَدْ تَنَامَ نَوَماً طَوِيلاً طَوِيلَ النَّهَارِ!

۱۰۱- کدام گزینه به ترتیب اطلاعات صحیحی درباره «مبدأ گاه‌شماری اوستایی»، «گاه‌شماری رایج در عصر ساسانیان» و «اصلاح گاه‌شماری رومی

در سال ۴۶ ق.م. ارائه می‌دهد؟

(۱) به تخت نشستن هر پادشاه - بابلی - پاپ گرگوار سیزدهم

(۲) ورود آریایی‌ها به ایران - بابلی - ژولیوس سزار

(۳) به تخت نشستن هر پادشاه - اوستایی - ژولیوس سزار

(۴) ورود آریایی‌ها به ایران - اوستایی - پاپ گرگوار سیزدهم

۱۰۲- کدام گزینه درباره اوضاع سیاسی چین باستان، درست است؟

(۱) مانند تمدن‌های سومر و مصر، شامل چند دولت‌شهر بود که زیر نظر جنگاوران اداره می‌شدند.

(۲) با یورش‌های پیاپی اقوام بیابان‌گرد در مرکز و شمال غربی روبه‌رو بود.

(۳) از همان ابتدا تحت فرمان یک دودمان قرار داشتند و سلسله‌هایی این سرزمین را اداره می‌کردند.

(۴) سلسله‌های حکومتی آن تا قرن‌ها از نظر سیاسی و جغرافیایی به صورت یکپارچه بر این سرزمین فرمان می‌راندند.

۱۰۳- کدام گزینه در مورد سنگ‌نوشته‌ها و لوح‌های گلی دوره هخامنشیان نادرست است؟

(۱) پنج ستون از سنگ‌نوشته بیستون، به شرح وقایع دوران آغازین فرمانروایی داریوش بزرگ اختصاص دارد.

(۲) در کاوش‌های تخت جمشید بیش از سی هزار لوح گلی به زبان ایلامی کشف شده است.

(۳) سنگ‌نوشته شاپور یکم در کعبه زرتشت در جیرفت به شرح جنگ‌های این پادشاه با یونانیان اشاره دارد.

(۴) این لوح‌ها اطلاعات سودمندی درباره اوضاع اقتصادی و اجتماعی و تشکیلات اداری این دوره، ارائه می‌دهند.

۱۰۴- داریوش یکم هخامنشی به چه منظوری به مناطق دوردست در شمال دریای سیاه و جنوب روسیه کنونی لشکرکشی کرد؟

(۱) سرکوب گنومات مغ (۲) سرکوب شورشیان و مدعیان قدرت

(۳) تصرف جزایر دریای اژه (۴) دفع حملات قبایل صحراگرد سکایی

۱۰۵- کدام گزینه در مورد قیام عباسیان صحیح نیست؟

(۱) بنی‌عباس، برای عدم شناسایی هویت رهبر واقعی بدون اسم بردن از فرد خاصی، مردم را به حکومت آل محمد فرامی‌خواندند.

(۲) خاندان عباسی برای مبارزه با امویان، شبکه منظمی از داعیان را به‌وجود آورد که به صورت سری فعالیت می‌کرد.

(۳) تبلیغات داعیان عباسی بسیار زیرکانه و حساب‌شده بود و نخست معایب حکومت بنی‌امیه را بیان می‌کردند.

(۴) داعیان عباسی، کانون فعالیت‌های خود را مناطق نزدیک به مرکز خلافت، به‌خصوص تیسفون قرار داده بودند.

۱۰۶- کدام گزینه در مورد نبردهای اعراب مسلمان با سپاهیان ساسانی، نادرست است؟

- (۱) در زمان یزدگرد سوم، سپاه ایران با شکست اعراب مسلمان در جنگ جسر یا پل، بیشتر متصرفات آنان را پس گرفت.
- (۲) اعراب مسلمان نخست در قادسیه سپاه ایران را به سختی شکست دادند.
- (۳) پس از سقوط تیسفون، بقایای ارتش ساسانی در جولای گرد هم آمدند و با مهاجمان جنگیدند و پیروز شدند.
- (۴) پیروزی اعراب مسلمان در جنگ نهاوند سرنوشت حکومت ساسانی را قطعی کرد.

۱۰۷- عبارات کدام گزینه در رابطه با حکومت علویان طبرستان درست است؟

- (الف) روابط حکومت علویان طبرستان با خلافت عباسی فراز و نشیب زیادی داشت.
- (ب) امیران شیعه‌مذهب این سلسله که از سادات علوی به‌شمار می‌رفتند، خود مدعی خلافت بودند.
- (ج) بیشتر دوران حکومت علویان طبرستان به کشمکش و جنگ با لشکریان طاهریان و سامانیان سپری شد.
- (د) امیران این سلسله خیال حمله به بغداد و نابودی خلافت عباسی را در سر می‌پروراندند.

(۱) ب و ج (۲) ب و د

(۳) الف و د (۴) الف و ب

۱۰۸- کدام گزینه درباره نگارگری در عصر ایلخانی و تیموری، درست نیست؟

- (۱) هنر نگارگری و نقاشی عصر ایلخانی جدا از سنت نقاشی ایرانی و چینی بود.
- (۲) در عصر ایلخانان هنر نگارگری بیشتر در کتاب‌آرایی و مصور ساختن کتاب‌های تاریخی نمود پیدا کرد.
- (۳) در عصر تیموریان مصور کردن کتاب‌ها از نجوم گرفته تا شاهنامه و دیوان‌های شعر به لحاظ کمی و کیفی افزایش یافت.
- (۴) هنر نگارگری و نقاشی در زمان جانشینان تیمور به‌ویژه در خراسان گسترش یافت.

۱۰۹- براساس نظریه‌های مبتنی بر اندیشه انسان‌گرایی در دوران رنسانس، هدف آموزش و پرورش کدام مورد است؟

- (۱) تربیت دانشمندان برجسته
- (۲) تربیت شهروندان فعال در حیات شهری
- (۳) تعالی و رشد روحی و جسمی انسان
- (۴) شکوفایی استعدادها و توانمندی‌های بالقوه انسان

۱۱۰- موارد زیر به ترتیب مربوط به کدام یک از مورخان عصر قاجار است؟

«نخستین کسی که واقعیت قتل امیرکبیر را بازتاب داده است. - تاریخ‌نویسی سنتی را به شیوه علمی نقد کرد. - یکی از پیشگامان انتقاد به

تملق و متکلف‌نویسی است.»

(۱) خاوری شیرازی - میرزا فتحعلی خان آخوندزاده - میرزا محمدجعفر خورموجی

(۲) میرزا محمدجعفر خورموجی - میرزا فتحعلی خان آخوندزاده - خاوری شیرازی

(۳) میرزا فتحعلی خان آخوندزاده - میرزا محمدجعفر خورموجی - خاوری شیرازی

(۴) میرزا محمدجعفر خورموجی - خاوری شیرازی - میرزا فتحعلی خان آخوندزاده

۱۱۱- کدام بناهای ساخته شده در عصر قاجار، به بناهای کارت‌پستالی معروف شدند؟

(۱) بناهایی کوچک و تزئینی که با کاربرد تفریحی ساخته می‌شدند.

(۲) بناهایی که به وسیله معماران سنتی با طرحی جدید، ساخته می‌شدند.

(۳) بناهایی که به تقلید از بناهای اروپایی ساخته می‌شدند.

(۴) سفارت‌خانه‌های کشورهای اروپایی که براساس معماری جدید ساخته می‌شدند.

۱۱۲- کدام یک از موارد زیر در مورد اقدامات رضاشاه در زمینه قرارداد نفتی ایران و انگلیس (۱۹۳۳م/۱۳۱۲ش)، نادرست است؟

(۱) در قرارداد جدید، سهم ایران نسبت به قرارداد قبلی اندکی کاهش یافت.

(۲) رضاشاه امتیازنامه داری را یک‌طرفه لغو کرد.

(۳) محدوده جغرافیایی قرارداد به میدان‌های نفتی شناخته شده جنوب کشور، محدود گردید.

(۴) در قرارداد جدید ۳۰ سال به مدت قرارداد افزوده شد.

۱۱۳- کدام یک از گزینه‌های زیر، از اقدامات سازمان مجاهدین خلق در دوران دفاع مقدس نیست؟

(۱) ایجاد آشوب در داخل کشور و ترور بسیاری از مسئولان و مردم عادی

(۲) همکاری نظامی با ارتش بعثی در سرکوب و کشتار مخالفان صدام

(۳) دادن اطلاعات سری و نظامی کشور به رژیم صدام و دیگر دشمنان خارجی

(۴) تهاجم به داخل خاک ایران پیش از پذیرش قطعنامه ۵۹۸

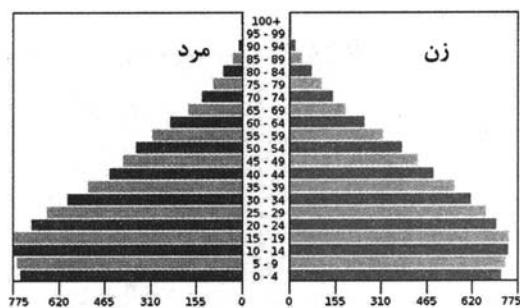
۱۱۴- کدام یک از موارد زیر با سؤال کلیدی جغرافیا در ارتباط نیست؟

- (۱) زلزله رودبار با قدرت ۷/۴ ریشتر از بزرگ‌ترین زلزله‌های به‌وقوع پیوسته در کشور ما بوده است.
- (۲) زیرساخت‌های ضعیف شهری و قدیمی بودن کانال‌های روبسته، از عوامل طغیان سیل در شهر ایلام بوده است.
- (۳) استفاده از شیوه‌های نادرست در برافروختن آتش توسط مردم، حوادث ناگهانی و سهل‌انگاری مردم از دلایل وقوع آتش‌سوزی‌های زاگرس است.
- (۴) در تابستان جرقه کوچکی می‌تواند، آتش به جان جنگل‌های ایران بیاندازد.

۱۱۵- کدام گزینه از ویژگی‌های «دریاچه‌های فصلی» در ایران است؟

- (۱) در دوره سرد سال، وسعت بیشتری پیدا می‌کنند.
- (۲) در طول سال، آب بعضی از آن‌ها شور و برخی دیگر شیرین است.
- (۳) آب این دریاچه‌ها از طریق رودهای پرآب، تأمین می‌شود.
- (۴) گرم شدن عمومی هوا سبب تغییرات سطح آب آن‌ها در فصل تابستان شده است.

۱۱۶- همه گزینه‌ها از نتایج قابل پیش‌بینی هرم سنی کشور فرضی زیر است؛ به جز:



- (۱) افزایش میزان رشد موالید
- (۲) افزایش درصد جمعیت فعالان اقتصادی
- (۳) بالا بردن امکانات آموزشی و ایجاد فرصت‌های تحصیلی، تفریحی و رفاهی برای جوانان
- (۴) عدم تعادل نسبت جنسیتی و سنی

۱۱۷- متن زیر به کدام موضوع در رابطه با نواحی اشاره دارد؟

«در فیلیپین نوع برنامه‌ریزی و بودجه‌ای که به نواحی مختلف کشور اختصاص می‌یابد بر توزیع امکانات و تجهیزات در نواحی مختلف اثر می‌گذارد.»

- (۱) انسان‌ها برای زندگی و بهره‌برداری از محیط طبیعی از شیوه‌ها و ابزارهای متفاوتی استفاده می‌کنند.
- (۲) نواحی بر روی یکدیگر تأثیر می‌گذارند و همه آن‌ها تحت تأثیر یکدیگرند.
- (۳) انسان‌ها با پیشرفت در دانش و تولید ابزار و فناوری بر محیط‌های طبیعی غلبه کرده و آن‌ها را کنترل می‌کنند.
- (۴) حکومت‌ها و تصمیم‌گیری‌های سیاسی بر نواحی تأثیر می‌گذارند.

۱۱۸- در کدام گزینه دلیل شکل‌گیری کمربندهای فشار و پیامد آن به‌درستی آمده است؟

(۱) اختلاف فشار - تغییرات آب و هوایی

(۲) تنوع دما - وزش بادهای

(۳) جابه‌جایی توده‌های هوا - توزیع بارش نامساوی

(۴) دریافت نامساوی انرژی خورشید - گردش عمومی جو

۱۱۹- کدام گزینه عبارت زیر را به‌درستی تکمیل می‌کند؟

«در شرایط آب و هوایی ...، در اثر هوازدگی ...، فرآیند انحلال کانی‌های تشکیل‌دهنده سنگ‌ها به شدت افزایش می‌یابد.»

(۱) گرم و خشک - شیمیایی

(۲) کوهستانی - فیزیکی

(۳) گرم و مرطوب - شیمیایی

(۴) معتدل خزری - فیزیکی

۱۲۰- در کدام گزینه پیامد متن زیر آمده است؟

«مروزه صاحبان اغلب مزارع تک‌محصولی تخصصی (پلانتیشن‌ها) شرکت‌های بزرگ چندملیتی هستند؛ زیرا این گونه مزارع به سرمایه‌گذاری

زیادی نیاز دارند.»

(۱) کشورهای صاحبان این شرکت‌ها بازار مناسبی برای تولیدات آن‌ها هستند.

(۲) این شرکت‌ها از این طریق سود و امتیازات زیادی به‌دست می‌آورند.

(۳) کالاها و خدمات تولیدشده را به فروش می‌رسانند.

(۴) از فناوری، نیروی ماهر و حمل و نقل پیشرفته کشورهای که این مزارع در آن‌ها واقع شده، بهره می‌برند.

۱۲۱- با توجه به مقیاس فضای جغرافیایی و نظام مدیریتی که یک فضای جغرافیایی را اداره می‌کند، نقشه زیر کدام‌یک از انواع ناحیه سیاسی را

نشان می‌دهد؟

(۱) ناحیه سیاسی فراملی

(۲) ناحیه سیاسی ملی

(۳) ناحیه سیاسی فراملی (منطقه‌ای)

(۴) ناحیه سیاسی ویژه



۱۲۲- همه موارد از ویژگی‌های مگالاپلیس‌ها به‌شمار می‌آیند؛ به‌جز:

الف) به‌طور معمول در امتداد راه‌های ارتباطی شکل می‌گیرند.

ب) معمولاً به آن‌ها کلان‌شهر هم گفته می‌شود.

ج) در نتیجه پیوند خوردن حومه‌ها و شهرک‌های اقماری مادرشهرها، به یکدیگر به‌وجود آمده‌اند.

د) بزرگ‌ترین و مهم‌ترین شهر در یک کشور به‌شمار می‌آیند.

الف و ب (۱) ب و د (۲) ج و د (۳) الف و ج (۴)

۱۲۳- با استفاده از کدام قابلیت سامانه اطلاعات جغرافیایی می‌توان در جهت برنامه‌ریزی و مدیریت شهرها و روستاها اقدام کرد؟

الف) دسترسی سریع به حجم زیاد اطلاعات ب) ارتباطات متعدد پدیده‌ها با یکدیگر

ج) جمع‌بندی و تلفیق لایه‌های مختلف د) تجزیه و تحلیل اطلاعات مکانی

۱۲۴- در ارتباط با «گسل‌های همگرا» نمی‌توان گفت:

الف) با آزاد شدن انرژی، شروع به از هم گسیختگی می‌کنند. ب) در محل آن‌ها، احتمال تشکیل جزایر آتشفشانی وجود دارد.

ج) در امتداد آن‌ها، جابه‌جایی زمین روی می‌دهد. د) تداوم حرکت، موجب تجمع دوباره انرژی در آن‌ها می‌شود.

۱۲۵- کدام گزینه عبارت زیر را به‌درستی کامل می‌کند؟

«ساختن دیواره‌های سیمانی و سنگ‌چین کردن کناره‌ها موجب ... سیل می‌شود و ... را به‌دنبال دارد.»

الف) وقوع یا تشدید - کاهش نفوذپذیری خاک و افزایش سرعت رواناب

ب) کنترل یا مهار - بازتر شدن مسیر آبراهه و تخلیه تدریجی جریان آب حاصل از بارش

ج) وقوع یا تشدید - تنگ‌تر شدن مجرای رود و سرریز شدن سیل

د) کنترل یا مهار - کاهش شیب مسیر رودخانه و هدایت و اصلاح شیب آبراهه

۱۲۶- در کدام گزینه دلالت لفظ بر معنا در کلمات مشخص شده یکسان است؟

- (۱) گناه بخت پریشان و دست کوتاه ماست - سر آن ندارد امشب که برآید آفتابی - باده در دست و گل اندر آغوش
- (۲) ز خاک من اگر گندم برآید - محتاج قصه نیست گرت قصد خون ماست - شمع را باید از این خانه به در بردن و کشتن
- (۳) خرد را مکن با دل اندر مفاک - خون تیره شده‌ست آب سرم - خواهیم شدن به میکده گریان و دادخواه
- (۴) دست در حلقه آن زلف دو تا نتوان کرد - برآشفت ایران و برخاست گرد - به یاد روی شیرین بیت می‌گفت

۱۲۷- کدام گزینه بیانگر یک دسته‌بندی صحیح است؟

- (۱) سبز < گیاه < درخت < میوه سیب سبز
- (۲) مایع < فلز < رسانای جریان الکتریسیته < جیوه
- (۳) کم < کم متصل ثابت < کم متصل ثابت سه بعدی < زمان
- (۴) کلمه < بیانگر انجام کار یا وقوع حالت < فعل < فعل ماضی

۱۲۸- کدام یک از تعریف‌های زیر نسبت به مفهوم مجهول از جهتی اعم و از جهتی اخص می‌باشد؟

- (۱) فلز: عنصری که هادی الکتریسیته است.
- (۲) مربع: پاره‌خط چهارضلعی
- (۳) تعریف: مجموعه‌ای از امور معلوم برای شناخت امری مجهول
- (۴) پرنده: حیوانی که پرواز می‌کند.

۱۲۹- تعداد قضایای موجه در کدام گزینه بیشتر از سایر گزینه‌ها است؟

- | | |
|--|-----------------------------------|
| (۱) در هوایت بی‌قرارم روز و شب | سر ز پایت برن‌دارم روز و شب |
| (۲) روی تو خوش می‌نماید آینه‌ما | کآینه پاکیزه است و روی تو زیبا |
| (۳) عاشقی را چه نیاز است به توجیه و دلیل | که تو ای عشق همان پرسش بی‌زیرایی |
| (۴) با من که به چشم تو گرفتارم و محتاج | حرفی بزن ای قلب مرا برده به تاراج |

۱۳۰- در صورت صدق قضیه «برخی ماهیت‌ها وجود ندارند.» و فرض رابطه عموم و خصوص من‌وجه بین موضوع و محمول، صدق کدام قضیه

ضروری است؟

- (۱) هر ماهیتی معدوم است.
- (۲) هر شیء دارای ماهیتی دارای وجود است.
- (۳) برخی موجودات دارای ماهیت نیستند.
- (۴) هیچ ماهیتی موجود نیست.

۱۳۱- کدام گزینه درباره استدلال زیر درست است؟

«بعضی کتاب‌های من دست دوم هستند. در این کتاب‌فروشی، هر کتاب که ارزان‌تر از قیمت پشت جلد باشد، برای من است؛ پس در این

کتاب‌فروشی، بعضی کتاب‌های دست دوم، ارزان‌تر از قیمت پشت جلد هستند.»

- (۱) قیاس اقتزانی درستی نیست؛ زیرا حد وسط به درستی تکرار نشده است.
- (۲) قیاس اقتزانی شکل چهارم است و همه شرایط معتبر بودن قیاس را دارد.
- (۳) قیاس اقتزانی شکل اول است؛ ولی مقدمه اول و دوم جابه‌جا نوشته شده‌اند.
- (۴) قیاس اقتزانی نامعتبر است؛ زیرا شرط دوم از شرایط اعتبار قیاس را ندارد.

۱۳۲- کدام یک از گزینه‌های زیر مبنای فلسفی متفاوتی با سایر گزینه‌ها دارد؟

- (۱) تکامل جوامع تابع یک ضرورت تاریخی بوده و در کنترل افراد نیست.
- (۲) فرد جزء جدایی‌ناپذیر جامعه است و هویت شخص در فرهنگ جامعه محو می‌شود.
- (۳) منظور از تأثیر جامعه بر فرد، همان تأثیر دیگر افراد جامعه بر فردی خاص است.
- (۴) جامعه آثار و خواص ویژه‌ای دارد که در افراد انسانی مشهود نیست و اصالت با آن است.

۱۳۳- کدام گزینه با توجه به تمثیل غار افلاطون صحیح است؟

- (۱) هدف افلاطون از این تمثیل نشان دادن چگونگی کاستن از مغالطات است.
- (۲) از نظر افلاطون عامل‌رهایی فرد از عادات و باورهای غیرمنطقی وجود یک راهنما و مربی است.
- (۳) این تمثیل صرفاً بیانگر بخش معرفت‌شناسی فلسفه افلاطون است و بحثی در باب وجود ارائه نمی‌کند.
- (۴) نهایی‌ترین شناختی که انسان طبق این تمثیل به آن می‌رسد، پی‌بردن به حقیقی نبودن سایه‌ها است.

۱۳۴- زادگاه فلسفه یونانی ... بوده است و در ... مباحث فلسفی پایه‌گذاری شد.

- (۱) کل سرزمین یونان باستان واقع در غرب آسیا - قرن ششم میلادی
- (۲) ایونیا واقع در ترکیه فعلی - شش قرن پیش از میلاد
- (۳) سرزمین ایونیا واقع در یونان فعلی - شش قرن پیش از میلاد
- (۴) آتن پایتخت یونان - قرن ششم میلادی

۱۳۵- کدام عبارت بیانگر شک در اصل امکان شناخت است؟

- (۱) ما توان شناخت و درک بسیاری چیزها را نداریم.
- (۲) شناخت موضوعات مابعدالطبیعی برای انسان بسیار مشکل است.
- (۳) شناخت عبارت است از تصور شخصی که ارتباطی با واقعیت بیرونی ندارد.
- (۴) به‌دلیل ضرورت دائمی محسوسات، شناخت انسان در مورد آن‌ها همواره خطاپذیر است.

۱۳۶- کدام گزینه با توجه به نظرات فیلسوفان مسلمان پیرامون ابزارهای معرفت صحیح است؟

- ۱) ابن‌سینا در کتابی به تبیین و بررسی کامل معرفت شهودی و ارتباط آن با فلسفه می‌پردازد.
- ۲) سهروردی شهود قلبی را هم معتبر می‌دانست و عموم شهودهای قلبی مبنای دستگاه فلسفی او قرار گرفتند.
- ۳) ملاصدرا در کنار استدلال عقلی و شهود قلبی از آیات قرآن و روایات دینی در مقدمات استدلال‌هایش بهره گرفت.
- ۴) فارابی در حالی که برای شناخت قلبی و بی‌واسطه ارزش معرفتی قائل بود، اما آن را وارد بحث‌های عقلی و استدلالی نمی‌کرد.

۱۳۷- کدام گزینه درباره‌ی نظر فیلسوفان یونان باستان نسبت به نفس نادرست است؟

- ۱) افلاطون معتقد است که جزء عقلانی انسان محدودیت‌های بدن انسان را ندارد.
 - ۲) ارسطو بر این باور است که نفس هنگام تولد انسان هیچ‌گونه علم یا احساسی ندارد.
 - ۳) از نظر افلاطون مراقبت از نفس باید وظیفه‌ی اصلی هر کس باشد تا از نابودی آن جلوگیری کند.
 - ۴) ارسطو معتقد است که هر موجود زنده‌ای نفس دارد ولی نفس ناطقه به انسان اختصاص دارد.
- ۱۳۸- فیلسوفان ماتریالیست ... حکیمانی همچون ارسطو و افلاطون، حسن و قبح را در افعال اخلاقی ... می‌دانند و معتقدند ...

- ۱) برخلاف - ذاتی - معیار خوب یا بد بودن یک عمل، فایده‌ی آن برای انسان است.
- ۲) برخلاف - اعتباری - انسان خوب و بد را خودش بر اعمال اطلاق می‌کند.
- ۳) همچون - اعتباری - منشأ پیدایش اخلاقیات نیاز انسان به زندگی اجتماعی است.
- ۴) برخلاف - اعتباری - انسان حسن و قبح اعمال را با تجربه کردن کشف می‌کند.

۱۳۹- با توجه به بحث اقسام روابط مفاهیم با وجود و تقسیم حمل به اولی ذاتی و شایع صناعی به ترتیب هر یک از قضایای زیر چه نوع حملی

دارند؟

- خداوند موجود است.

- آب مایع است.

- دایره پنج‌ضلعی وجود دارد.

- ۱) ضروری و اولی ذاتی - ضروری و اولی ذاتی - امتناعی و شایع صناعی
- ۲) ضروری و شایع صناعی - ضروری و اولی ذاتی - امتناعی و اولی ذاتی
- ۳) ضروری و اولی ذاتی - امکانی و شایع صناعی - امتناعی و اولی ذاتی
- ۴) ضروری و شایع صناعی - امکانی و شایع صناعی - امتناعی و شایع صناعی

۱۴۰- کدام گزینه درباره اصل «سنخیت میان علت و معلول» و «وجوب علی و معلولی» صحیح است؟

- (۱) انکار هر یک از این اصول به نفی دیگری می‌انجامد.
- (۲) هر دو پشتوانه نظم و آثار خاص اشیاء در جهان هستند.
- (۳) نظام حتمی و لایتخلف جهان از آثار این دو اصل به‌شمار می‌رود.
- (۴) نفی هر یک از آن‌ها به معنای وقوع صدفه و نقض اصل علیت است.

۱۴۱- کدام گزینه در مورد خدای افلاطون صحیح است؟

- (۱) به دلیل فرهنگ چندخدایی یونانی، نمی‌توان آن را با خدای ادیان یکی دانست.
- (۲) او خداوند را صانع و خالق هدف‌دار می‌داند و در نتیجه او را هم‌مرتب با همین جهان می‌داند.
- (۳) از نظر افلاطون خدا موجودی ثابت و نامتغیر است که دیدنی نیست و با عقل نمی‌توان او را دریافت.
- (۴) ابتدایی‌ترین صورت برهان نظم در آثار او یافت می‌شود که مبتنی بر فرمان‌روایی عقل بر کل جهان است.

۱۴۲- کدام گزینه در مورد سرگذشت عقل در دوره اول حاکمیت مسیحیت در اروپا صحیح است؟

- (۱) در انتهای این دوره تاریخی عقل تنها معیار درستی و نادرستی افکار و عقاید در اروپا تلقی می‌شد.
- (۲) بزرگان کلیسا هرگونه چون و چرای عقلی را باعث تضعیف ایمان به شمار می‌آوردند.
- (۳) در سه قرن منتهی به رنسانس، اروپاییان با خواندن آثار ابن‌سینا دست به تضعیف پایه‌های ایمان مسیحی زدند.
- (۴) مطابقت مبانی دین مسیحیت با اصول عقلانی و فلسفی منجر به گسترش عقل‌گرایی در اروپا شد و عقل جای دین را گرفت.

۱۴۳- کدام گزینه از اشکال عمده مخالفت با عقل در تاریخ اسلام نیست؟

- (۱) مخالفت با دانش‌های عقلی محض مانند فلسفه و منطق
- (۲) محدودکردن دایره کاربست عقل در حوزه‌های خاص
- (۳) مخالفت با ورود دستاوردهای غیراسلامی به اسلام
- (۴) مخالفت با تلاش برای رشد و توسعه علوم مختلف

۱۴۴- کدام یک از گزینه‌های زیر از نظر سهروردی قابلیت حمل بر موجودی غیر از واجب‌الوجود بالذات را دارد؟

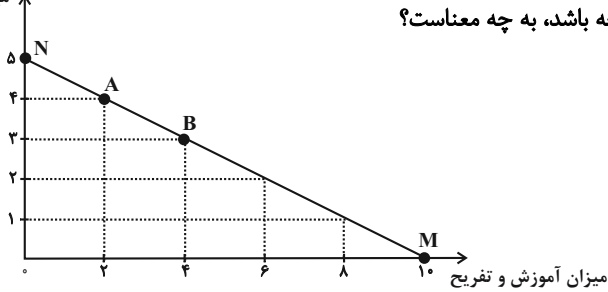
- (۱) ذات نخستین
- (۲) نور
- (۳) مبدأ جهان
- (۴) نورالانوار

۱۴۵- کدام گزینه مستقیماً به مفهوم اصالت وجود اشاره دارد؟

- (۱) وجود آن چیزی است که منشأ خارجی دارد.
- (۲) وجود اصیل است و منشأ انتزاع آن چیستی است.
- (۳) آنچه تحقق خارجی دارد، مفهوم وجود است.
- (۴) وجود مفهومی منتزعه شده از مفهومی دیگر نیست.

۱۴۶- یک خانواده ۴ نفره، درآمد ماهیانه خود را هر ماه صرف هزینه‌هایی شامل خرید مواد غذایی و پوشاک و مقدار دیگر را صرف آموزش و تفریح می‌کند.

میزان مواد غذایی و پوشاک



الف) این خانواده اگر بخواهد در نقطه M روی خط قید بودجه باشد، به چه معناست؟

ب) اگر هزینه هر واحد از آموزش و تفریح به‌طور میانگین

۹۰۰,۰۰۰ تومان باشد، ارزش هر واحد مواد غذایی و پوشاک

و همچنین میزان بودجه یا درآمد ماهانه خانوار چند تومان

است؟

پ) هزینه فرصت ۱ واحد اضافه کردن به مخارج مواد غذایی و پوشاک ماهانه چیست؟

۱) الف) همه درآمد صرف آموزش و تفریح می‌شود. ب) ۱,۸۰۰,۰۰۰ - ۱۲,۰۰۰,۰۰۰ پ) ۴ واحدی که از خرید آموزش و تفریح صرف‌نظر می‌کنیم.

۲) الف) همه درآمد صرف خرید مواد غذایی و پوشاک می‌شود. ب) ۱,۵۰۰,۰۰۰ - ۱۲,۰۰۰,۰۰۰ پ) ۲ واحدی که از خرید آموزش و تفریح صرف‌نظر

می‌کنیم.

۳) الف) همه درآمد صرف خرید مواد غذایی و پوشاک می‌شود. ب) ۱,۵۰۰,۰۰۰ - ۹,۰۰۰,۰۰۰ پ) ۴ واحدی که از خرید آموزش و تفریح صرف‌نظر

می‌کنیم.

۴) الف) همه درآمد صرف آموزش و تفریح می‌شود. ب) ۱,۸۰۰,۰۰۰ - ۹,۰۰۰,۰۰۰ پ) ۲ واحدی که از خرید آموزش و تفریح صرف‌نظر می‌کنیم.

۱۴۷- صحیح (ص) یا غلط (غ) بودن عبارات زیر در کدام گزینه بدرستی مشخص شده است؟

الف) در دوره قاجار، ساختارهای اساسی اقتصاد کشور زیر سلطه و برنامه‌ریزی بیگانگان قرار گرفت.

ب) طی هفت قرن دوران شکوفایی تمدن اسلامی، احکام اقتصادی اسلام پایه قواعد و مقررات اقتصادهای موفق آسیای میانه، آسیای غربی و جنوب غربی،

شمال آفریقا و حتی جنوب اروپا قرار گرفت.

ج) رونق و آبادانی اقتصاد ایران را تا اواسط حکومت صفویه می‌توان از زیربناها و عمران بندرها، بازارها، مدارس علمی، کاروان‌سراها، مساجد باقی‌مانده و

فعالیت‌های خیریه‌ها درک کرد.

د) اواخر دوره حکومت پهلوی با تغییر و تحول سریع در اروپا و شکل‌گیری قدرت‌های بزرگ در آن قاره مصادف بود.

ه) در دوران قاجار، نظام نوینی در مالیات‌ستانی و بودجه‌بندی کشور پدید آمد و برخی شاخص‌های اقتصادی، اجتماعی و انسانی بهبود یافت.

۱) غ - ص - غ - غ ۲) ص - غ - ص - ص - غ ۳) غ - ص - ص - ص - ص ۴) ص - غ - غ - ص - ص

۱۴۸- وضعیت توزیع درآمد در کشور فرضی A در جدول زیر نشان داده شده است.

الف) اگر ۵۰٪ درآمد ملی به ۷۰٪ کم درآمد جامعه و ۵۰٪ دیگر به دهک‌های پردرآمد جامعه تعلق گرفته باشد، سهم دهک‌های سوم و نهم از درآمد

وضعیت توزیع درآمد در کشور A	
سهم دهک اول	۴ درصد
سهم دهک دوم	۵ درصد
سهم دهک سوم	؟
سهم دهک چهارم	۷ درصد
سهم دهک پنجم	۹ درصد
سهم دهک ششم	۹ درصد
سهم دهک هفتم	۱۰ درصد
سهم دهک هشتم	۱۲ درصد
سهم دهک نهم	؟
سهم دهک دهم	۲۴ درصد
۱۰۰٪ جمعیت کل	۱۰۰٪ درآمد ملی

ملی چند درصد است؟

ب) اگر درآمد ملی این کشور ۶۰,۰۰۰ میلیارد واحد پولی باشد، سهم دهک اول از درآمد ملی چند

میلیارد واحد پولی است؟

پ) اگر جمعیت دهک چهارم ۸ میلیون نفر باشد، کل جمعیت کشور چند میلیون نفر است؟

ت) وضعیت توزیع درآمد در کشور A نسبت به کشور B با شاخص دهک‌های ۷ چگونه است؟

(۱) الف) ۷-۱۶ (ب) ۲۴۰۰ (پ) ۸۰ (ت) توزیع درآمد در کشور B مناسب‌تر است.

(۲) الف) ۶-۱۴ (ب) ۳۲۰۰ (پ) ۸۰ (ت) توزیع درآمد در کشور B مناسب‌تر است.

(۳) الف) ۷-۱۶ (ب) ۳۲۰۰ (پ) ۶۰ (ت) توزیع درآمد در کشور A مناسب‌تر است.

(۴) الف) ۶-۱۴ (ب) ۲۴۰۰ (پ) ۸۰ (ت) توزیع درآمد در کشور A مناسب‌تر است.

۱۴۹- با توجه به جدول زیر، میزان مالیات پرداختی در یک جامعه برای موارد «الف» و «ب»، به ترتیب کدام است؟

مالیات بر درآمد اشخاص	$\frac{1}{3}$ مالیات بر دارایی
عوارض نوسازی	۵۵ میلیون تومان
عوارض خودرو	۱۵ میلیون تومان
تعرفه‌های گمرکی	۷۰ میلیون تومان
مالیات بر نمک	۲۵ میلیون تومان
مالیات بر دارایی	۳۶۰ میلیون تومان

الف) مجموع میزان مالیات مستقیم پرداختی

ب) مجموع میزان مالیات غیرمستقیم پرداختی

(۱) ۴۹۰,۰۰۰,۰۰۰ تومان - ۱۶۵,۰۰۰,۰۰۰ تومان

(۲) ۴۸۰,۰۰۰,۰۰۰ تومان - ۱۵۵,۰۰۰,۰۰۰ تومان

(۳) ۴۹۰,۰۰۰,۰۰۰ تومان - ۱۵۵,۰۰۰,۰۰۰ تومان

(۴) ۴۸۰,۰۰۰,۰۰۰ تومان - ۱۶۵,۰۰۰,۰۰۰ تومان

۱۵۰- با توجه به مندرجات جدول زیر، کدام گزینه صحیح است؟

کالای B		کالای A		سال
مقدار	قیمت	مقدار	قیمت	
۱۰۰	۵,۰۰۰ تومان	۵۰۰	۲,۰۰۰ تومان	۱۳۹۵
۱۲۰	۵,۵۰۰ تومان	۶۰۰	۳,۰۰۰ تومان	۱۳۹۶

(۱) تولید ناخالص داخلی اسمی در سال ۱۳۹۶ برابر با ۲,۶۵۰,۰۰۰ تومان است.

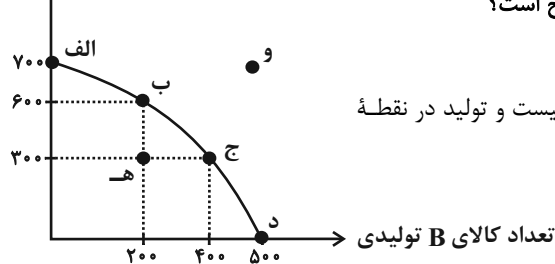
(۲) تولید ناخالص داخلی واقعی در سال ۱۳۹۵ برابر با ۱,۸۰۰,۰۰۰ تومان است.

(۳) نرخ رشد تولید واقعی در سال ۱۳۹۶ نسبت به سال ۱۳۹۵ برابر با ۳۰ درصد است.

(۴) نرخ رشد تولید اسمی در سال ۱۳۹۶ نسبت به سال ۱۳۹۵ برابر با ۶۴ درصد است.

۱۵۱- نمودار زیر میزان تولید ماهانه دو کالای A و B را در یک کارخانه فرضی نشان می‌دهد. با فرض آنکه این کارخانه تمامی توان و ظرفیت تولیدی

تعداد کالای A تولیدی



خود را به تولید این دو کالا اختصاص دهد، آنگاه کدام گزینه صحیح است؟

(۱) با فرض ثابت ماندن منابع کارخانه، دستیابی به نقطه (ه) ممکن نیست و تولید در نقطه

(و) نیز ناکارا است.

(۲) اگر بنگاه در نقطه (ب) باشد، آنگاه هزینه فرصت تولید ۲۰۰ واحد بیشتر کالای B، ۳۰۰

واحد کالای A است که از تولید آن صرف‌نظر می‌شود.

(۳) ۱۰۰ واحد کالای A کمتری، در نقطه (ج) نسبت به نقطه (د) تولید شده است.

(۴) اگر بنگاه در نقطه (ج) باشد و اگر تقاضای مشتریان، برای محصول A افزایش یابد، منحنی مرز امکانات تولید به نقطه (و) منتقل می‌شود.

۱۵۲- عبارات کدام گزینه دربردارنده پاسخ صحیح پرسش‌های زیر است؟

الف) هر یک از موارد زیر مربوط به کدام یک از انواع مالیات می‌باشد؟

- این نوع از مالیات برای حمایت از صنایع داخلی نیز به کار گرفته می‌شود.

- اساس و مبنای مالیات، ثروت مؤدی است.

- مهم‌ترین نوع مالیات است.

- در این نوع از مالیات کالا و خدمات واسطه‌ای از پرداخت مالیات معاف می‌شوند.

ب) کدام گزینه درخصوص مفاهیم بیکاری و اشتغال درست است؟

ج) کدام گزینه درخصوص تعریف انواع کالاها صحیح است؟

۱) الف) مالیات بر ارزش افزوده - مالیات بر درآمد - مالیات بر دارایی - مالیات بر مصرف (ب) بیکار کسی است که بالاتر از ۱۵ سال دارد و در جست‌وجوی کار است؛ اما کاری برای خود پیدا نمی‌کند. ج) کالای معمولی کالایی است که با کاهش درآمد، تقاضا برای آن زیاد می‌شود و با افزایش درآمد میزان مصرف آن کالا کاهش می‌یابد.

۲) الف) حقوق و عوارض گمرکی - مالیات بر درآمد - مالیات بر دارایی - مالیات بر مصرف (ب) دانش‌آموز، دانشجو، بازنشسته، خانه‌دار و افرادی که دنبال کار نمی‌گردند، بیکار محسوب می‌شوند. ج) کالای پست به کالایی گفته می‌شود که با افزایش درآمد، تقاضا برای آن افزایش می‌یابد.

۳) الف) حقوق و عوارض گمرکی - مالیات بر دارایی - مالیات بر درآمد - مالیات بر ارزش افزوده (ب) کسانی که از جست‌وجوی شغل دلسرد شده‌اند، بیکار محسوب نمی‌شوند. ج) کالاهای مکمل: کالاهایی که به صورت تکمیلی و با هم مصرف می‌شوند. افزایش قیمت یکی از کالاهای مکمل باعث کاهش در میزان تقاضا برای کالای دیگر خواهد شد.

۴) الف) حقوق و عوارض گمرکی - مالیات بر دارایی - مالیات بر درآمد - مالیات بر ارزش افزوده (ب) جمعیت فعال شامل افرادی است که در سن کار (بالای ۱۵ سال) قرار دارند ولی شاغل یا بیکار نیستند. ج) کالاهای جانشین کالاهایی هستند که در استفاده یا مصرف جایگزین یکدیگر می‌شوند. زمانی که قیمت یک کالا افزایش می‌یابد، تقاضا برای کالای جانشین کاهش می‌یابد.

۱۵۳- اطلاعات زیر از یک کشور فرضی در دست است، «جمعیت شاغل» و «جمعیت بیکار» در این جامعه چقدر است؟

۱	کل جمعیت کشور	۷,۴۴۰,۰۰۰ نفر
۲	جمعیت زیر ۱۵ سال	۱,۴۴۰,۰۰۰ نفر
۳	نرخ بیکاری کشور	۲۰ درصد
۴	جمعیت غیرفعال	۱,۰۰۰,۰۰۰ نفر

۱) ۴,۰۰۰,۰۰۰ نفر - ۲,۰۰۰,۰۰۰ نفر

۲) ۳,۰۰۰,۰۰۰ نفر - ۱,۰۰۰,۰۰۰ نفر

۳) ۴,۰۰۰,۰۰۰ نفر - ۱,۰۰۰,۰۰۰ نفر

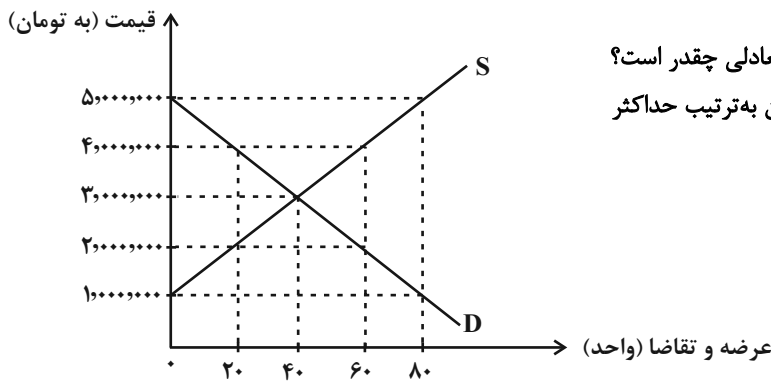
۴) ۳,۰۰۰,۰۰۰ نفر - ۲,۰۰۰,۰۰۰ نفر

۱۵۴- عبارات کدام گزینه در بردارنده پاسخ صحیح پرسش‌های زیر است؟

- الف) پول به عنوان وسیله سنجش ارزش، موجب تسهیل چه کاری شده است؟
 ب) پول در ایفای کدامیک از وظایف خود، تابع سطح عمومی قیمت‌ها قرار می‌گیرد؟
 ج) نقش اصلی پول در مبادلات چیست؟
 د) کدام گزینه در رابطه با ویژگی‌های مشترک کارآفرینان موفق، صحیح است؟

- ۱) الف) خرید و فروش کالاهای مختلف و تبدیل قیمت‌ها، ب) پرداخت در مبادلات، ج) پرداخت‌های آینده، د) نوآور: فرصت‌های کسب و کار را زمانی که دیگران شاید متوجه نشوند، می‌بینند.
 ۲) الف) خرید و فروش کالاهای مختلف و تبدیل قیمت‌ها، ب) پس‌انداز و حفظ ارزش، ج) آسان‌سازی مبادله، د) سازمان‌دهنده: منابع را به شکل کارایی مدیریت و هماهنگ می‌کنند.
 ۳) الف) پرداخت‌های آینده ب) پرداخت در مبادلات، ج) آسان‌سازی مبادله، د) خوش‌بین: پس‌انداز و خوش‌نامی‌شان را با شجاعت و تدبیر، به میدان می‌آورند تا فعالیت اقتصادی جدیدی را راه‌اندازی کنند.
 ۴) الف) پرداخت مخارج غیرقابل پیش‌بینی، ب) پس‌انداز و حفظ ارزش، ج) پرداخت‌های آینده، د) یادگیرنده: نظم، انضباط، پایداری، اشتیاق و توانایی حل مسئله را دارند.

۱۵۵- قیمت و میزان عرضه و تقاضای یک وسیله برقی خانگی در دستگاه محورهای مختصات زیر آمده است. با توجه به این نمودار:



الف) در کدام قیمت مازاد تقاضا ۸۰ دستگاه است؟

- ب) در قیمت ۲,۰۰۰,۰۰۰ تومان تفاضل میزان تقاضا و مقدار تعادلی چقدر است؟
 پ) در قیمت ۵,۰۰۰,۰۰۰ تومان و در قیمت ۴,۰۰۰,۰۰۰ تومان به ترتیب حداکثر درآمد عرضه‌کنندگان این کالا چند تومان خواهد بود؟
 ت) اگر در پی رشد اقتصادی کشور، درآمد مردم افزایش یابد، تقاضای این دستگاه در قیمت ۴,۰۰۰,۰۰۰ تومان چقدر خواهد بود؟ (این وسیله برقی یک کالای معمولی است.)

۱) الف) ۱,۰۰۰,۰۰۰ تومان ب) ۴۰ واحد پ) ۳۵۰,۰۰۰,۰۰۰ - ۸۰,۰۰۰,۰۰۰ ت) کم‌تر از ۲۰ واحد خواهد بود.

۲) الف) ۵,۰۰۰,۰۰۰ تومان ب) ۲۰ واحد پ) ۰ - ۲۴۰,۰۰۰,۰۰۰ ت) بیشتر از ۲۰ واحد خواهد بود.

۳) الف) ۱,۰۰۰,۰۰۰ تومان ب) ۲۰ واحد پ) ۰ - ۸۰,۰۰۰,۰۰۰ ت) بیشتر از ۲۰ واحد خواهد بود.

۴) الف) ۵,۰۰۰,۰۰۰ تومان ب) ۴۰ واحد پ) ۳۵۰,۰۰۰,۰۰۰ - ۲۴۰,۰۰۰,۰۰۰ ت) کم‌تر از ۲۰ واحد خواهد بود.

۱۵۶- کدام گزینه در بردارنده پاسخ صحیح سؤالات زیر است؟

- الف) کدام مورد، منبع درآمدی ناپایداری برای دولت به حساب می‌آید؟
 ب) کدام گزینه در ارتباط با «جریان چرخشی درآمد» نادرست است؟
 ۱) الف) خدمات دولتی ب) در نمودار جریان چرخشی تعاملات، بین دولت و بنگاه‌ها، مالیات و کالاها و خدمات مبادله می‌شود.
 ۲) الف) استقراض از مردم ب) دولت، خریداری مهم در بازارهای عوامل تولید و نیز بازار کالا و خدمات است.
 ۳) الف) مالیات ب) بازار محصولات برای خانوارها و بازار عوامل تولید برای بنگاه‌ها جریان درآمد را ایجاد می‌کنند.
 ۴) الف) فروش نفت و گاز ب) خریدهای دولت از بازار کالا و خدمات به عنوان درآمد دولت شناخته می‌شود.

۱۵۷- با توجه به اطلاعات مندرج در جدول زیر، تولید ناخالص داخلی سرانه چند ریال است؟

تولید ۲۵ دستگاه ماشین‌آلات تولیدی هر یک به ارزش	۳۲۰ میلیون ریال
ارزش مواد غذایی	۴۰ درصد ارزش ماشین‌آلات تولیدی
ارزش کالاهای واسطه‌ای و مواد اولیه به کار رفته در تولید ماشین‌آلات و مواد غذایی	۲۴۰ میلیون ریال
ارزش خدمات ارائه شده	$\frac{۳}{۴}$ مجموع ارزش ماشین‌آلات تولیدی و مواد غذایی
تولید خارجیان مقیم کشور	$\frac{۱}{۴}$ ارزش تولید افراد کشور که در خارج ساکن هستند
ارزش تولید افراد کشور که در خارج ساکن هستند	۸۰ میلیون ریال
تعداد جمعیت	۴۰ میلیون نفر

(۱) ۲/۷۴۷ ریال (۲) ۲/۵۶۵ ریال (۳) ۵/۷۰۰ ریال (۴) ۶/۷۵۳ ریال

۱۵۸- اطلاعات زیر مربوط به هزینه‌های یک بنگاه تولیدی است. اگر دولت، مالیاتی معادل ۱۰ درصد به‌طور سالانه، بر درآمدهای شرکت وضع کند، عملکرد سالانه شرکت کدام است؟

- خرید مواد اولیه برای تولید ماهیانه: ۲۵ میلیون تومان
- پول آب و برق و گاز و عوارض شهرداری: ۴۰۰ میلیون تومان
- دستمزد ماهیانه هر کارگر: ۲ میلیون تومان (مجموعاً ۷ کارگر)
- درآمد سالانه: ۹۵۰ میلیون تومان

(۱) ۱۳ میلیون تومان ضرر
(۲) ۱۶ میلیون تومان سود
(۳) ۱۳ میلیون تومان سود
(۴) ۱۶ میلیون تومان ضرر

۱۵۹- کدام گزینه در ارتباط با «بیکاری و رکود» درست است؟

- (۱) در دوره رکود، درآمد مالیاتی دولت به دلیل بیکار بودن کارگران و کاهش تولید شرکت‌ها افزایش می‌یابد.
- (۲) بیکاری دوره‌ای، بیکاری است که هنگام رکود اقتصادی رخ می‌دهد.
- (۳) با کاهش تولید و پدید آمدن رکود، کارگران کمتری مورد نیاز است و برای جبران این امر سرمایه بیشتری مورد استفاده قرار می‌گیرد.
- (۴) وقتی یک اقتصاد منابع غیرفعال دارد، احتیاج به انتقال منابع از تولید یک کالا به تولید کالای دیگر است.

۱۶۰- جاهای خالی عبارات زیر، با کلمات کدام گزینه به‌درستی کامل می‌شوند؟

- (الف) ... در سال ۱۹۴۴ تشکیل شد و نتیجه آن تشکیل بانک جهانی توسعه و صندوق بین‌المللی پول بود.
- (ب) بیل کلینتون رئیس‌جمهور وقت ایالات متحده آمریکا در طول مراحل امضای پیمان ... بیان کرد: «این پیمان به معنی شغل و درآمد مناسب برای آمریکایی‌هاست. اگر من به این امر باور نداشتم، هرگز این معاهده را حمایت نمی‌کردم».
- (ج) کشور ... در سال ۱۷۰۱، قانونی را در مجلس خود تصویب کرد که براساس آن واردات هر نوع پوشاک با ابریشم ... یا ... یا ... به کشور را ممنوع اعلام می‌کرد.

(۱) سازمان تجارت جهانی - نفتا - فرانسه - ایرانی - ترکیه‌ای - هندی

(۲) کنفرانس پولی و مالی سازمان ملل - جهانی سازمان ملل - آمریکا - چینی - هندی - ژاپنی

(۳) برتن وودز - نفتا - انگلستان - ایرانی - هندی - چینی

(۴) سازمان تجارت جهانی - برجام - انگلستان - چینی - هندی - ترکیه‌ای