

۱- ساخت حجم‌های جانوری به شیوه‌ی ریخته‌گری و پوشاندن بخش‌هایی از حجم به‌وسیله‌ی طلا از

ابداعات کدام دوره است؟

- (۱) ساسانی  
(۲) هخامنشی  
(۳) سلجوقی  
(۴) تیموری

۲- در مقایسه‌ی عکاسی کلودیون مرطوب با روش‌های قدیمی‌تر کدام مورد به اصلی‌ترین نقص آن اشاره دارد؟

- (۱) وضوح اندک تصویر نهایی  
(۲) عدم قابلیت تکثیر تصویر نهایی  
(۳) نیاز به نوردهی بلندمدت در زمان عکاسی  
(۴) الزام به ظهور بلافاصله پس از عکاسی

۳- نخستین حماسه‌ی لاتین، کدام است؟

- (۱) «جنگ پونیک» اثر کینوس ناپویوس  
(۲) «پوکولیکا» اثر هوراس  
(۳) «نهاید» اثر ویرژیل  
(۴) «اولیس» اثر آندرونیکوس

۴- شیوه‌ی گل‌بندی در خاتم‌سازی ابداع کدام دوره است؟

- (۱) ایلخانی  
(۲) صفوی  
(۳) تیموری  
(۴) سلجوقی

۵- کدام مسجد بیش‌ترین تعداد محراب را دارد؟

- (۱) جامع نائین  
(۲) تاریخانه‌ی دامغان  
(۳) مسجد جامع اصفهان  
(۴) مسجد شیخ لطف‌الله...

۶- تلفیق پیکر تراشی و معماری، فضای داخلی اندک و بیش‌ترین تأکید بر جزئیات خارجی در کدام بنا به چشم می‌خورد؟

- (۱) معبد گالتاجی  
(۲) استوپای سانچی  
(۳) معبد خاجوراهو  
(۴) بنای تاج محل

۷- در کدام مکتب نگارگری قراردادهای مشترکی در ترسیم چهره و اندام رعایت می‌شود؟

- (۱) صفوی  
(۲) قاجار  
(۳) تبریز  
(۴) هرات

۸- شکل زیگورات‌ها در کدام تمدن به بناهای مصری نزدیک شد؟

- (۱) سومر نوین  
(۲) اکد  
(۳) بابل نوین  
(۴) آشور جدید

۹- کدام گزینه، از ویژگی‌های گره‌گشایی است؟

- (۱) قوی‌ترین رابطه‌ی حسی بین خواننده و متن در گره‌گشایی پدید می‌آید.  
(۲) گره‌گشایی، پایان داستان و حل شدن بحران است.  
(۳) در گره‌گشایی لزوماً اتفاق‌ها به خوبی به سرانجام نمی‌رسد.  
(۴) می‌تواند قوی‌ترین و مؤثرترین بخش روایت هم باشد.

۱۰- برای نمایش سایه و تیرگی در یک نقاشی با حاکمیت رنگ‌های گرم، کدام مورد مناسب‌تر است؟

- (۱) افزودن اندکی رنگ سرد به رنگ‌های گرم  
(۲) افزودن رنگ سیاه به رنگ‌های گرم  
(۳) استفاده از خاکستری‌های خنثی  
(۴) استفاده از رنگ‌های هم‌خانواده

۱۱- کدام هنرمند جزو هنرمندانی که تحت تأثیر هنرهای سنتی ایران و پیروی از تکنیک و اصول نقاشی کلاسیک یا مدرن

غرب دست به تلفیق و نوآوری زده‌اند، نیست؟

- (۱) اسماعیل آشتیانی  
(۲) ناصر اویسی  
(۳) جلیل ضیاءپور  
(۴) حسین زنده‌رودی

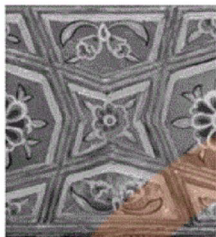
۱۲- نخستین مهرهای کشف‌شده، از کدام مناطق به دست آمده است؟

- (۱) هند و چین  
(۲) فلات ایران و آناتولی  
(۳) عراق و سوریه  
(۴) بین‌النهرین و فلات ایران

۱۳- انتقال کدام یک از سازه‌های زیر فاصله‌ی بیش‌تری تا نت نوشته‌شده دارد؟

- (۱) کرآنگله
- (۲) هورن فا
- (۳) فلوت آلتو
- (۴) هکل فون

۱۴- در تصویر زیر که بخشی از تزئینات هتل عباسی را نشان می‌دهد از کدام نقش‌مایه‌ی هندسی استفاده شده است؟



- (۱) پنج تند
- (۲) پنج کند
- (۳) چهارلنگه
- (۴) شمسه‌ی هشت

۱۵- موضوع آثار «اوتامارو» کدام است؟

- (۱) زندگی روزمره
- (۲) بازیگران کابوکی
- (۳) چشم‌اندازهای ژاپنی
- (۴) زنان

۱۶- کدام گزینه در خصوص چله‌کشی نادرست است؟

- (۱) کشش زیاد تارها باعث جابه‌جایی تارها از محل خود می‌شود.
- (۲) مقدار کشش زیاد نخ‌های چله موجب ازدیاد طول آن‌ها خواهد شد.
- (۳) کشش کم تارها، عبور یود را با مشکل مواجه می‌کند.
- (۴) مقدار کشش زیاد تار ممکن است موجب پارگی نخ‌های چله شود.

۱۷- در کدام تمدن شیوه‌ی اجرای نقوش به صورت متقارن و تکرار در سطح صورت گرفته است؟

- (۱) شوش
- (۲) ساسانی
- (۳) هخامنشی
- (۴) حسنلو

۱۸- گره‌سازی درهم، از ابداعات کدام شیوه‌ی معماری در ایران است؟

- (۱) خراسانی
- (۲) رازی
- (۳) آذری
- (۴) اصفهانی

۱۹- سازه‌های تمبوره، دبترکوتین و گارمون به ترتیب به کدام خانواده از سازها تعلق دارند؟

- (۱) زهی آرشه‌ای - هواسدا - هواسدا
- (۲) زهی زخمه‌ای - خودصدا - هواسدا
- (۳) زهی زخمه‌ای - خودصدا - خودصدا
- (۴) زهی زخمه‌ای - پوستصدا - هواسدا

۲۰- در طراحی لباس، کدام یک «ویمیل» را تعریف می‌کند؟

- (۱) شال بلند پشمی دوره‌ی بیزانس
- (۲) روسری کتانی ظریف عصر گوتیک
- (۳) دامن ضخیم و آهارخورده‌ی دوره‌ی رنسانس
- (۴) پیراهن بلند و دکمه‌دار قرون وسطی

۲۱- به ۱/۴ از یک آجر کامل فشاری در مبنای تقسیم‌بندی چه گفته می‌شود؟

- (۱) قلمدانی
- (۲) کلوک
- (۳) سه قدی
- (۴) فلکه نری

۲۲- در آثار نقاشی کدام تمدن نور به صورت ذهنی به کار رفته است؟

- (۱) روم
- (۲) یونان
- (۳) ایران
- (۴) بیزانس

۲۳- کدام هنرمند از فضای منفی درون حجم در آثارش به عنوان عنصر اصلی، بهره می‌گیرد؟

- (۱) هنری مور
- (۲) آنتونی کارو
- (۳) پل سینیاک
- (۴) جان چامبرلین

۲۴- کدام مورد از روش‌های تزئین شیشه پس از فرآیند ساخت محسوب می‌شود؟

- (۱) چندپوسته کردن
- (۲) رنگارنگ‌سازی
- (۳) مات‌سازی
- (۴) آبگز کردن

۲۵- کدام هنرمند در طراحی‌های پیکره از شکل طبیعی انسان دور می‌شود و با خطوطی مستقیم و چرخان توده‌ی سیم‌مانندی

را به وجود می‌آورد؟

- (۱) جاکومتی
- (۲) رودن
- (۳) چمبرلین
- (۴) کل‌ویتس

۲۶- کدام گزینه، بیان گر ویژگی آثار نیوتوپوگرافها است؟

- (۱) عکس‌های فاقد حس، خشک و بی‌روح- انعکاس شکست‌خوردگی زمین در عکس‌ها
- (۲) استفاده از تمهیدات زیبایی‌شناسانه- توجه به نقش انسان معاصر بر محیط زیست و زمین
- (۳) نگاه اسطوره‌ای به طبیعت- ستایش و تحسین طبیعت بکر
- (۴) استفاده از فیلم مادون قرمز در عکاسی از طبیعت- عکاسی از مناظر طبیعی با اهداف علمی

۲۷- کدام مورد پارچه‌ای پنبه‌ای ساده و سفید رنگ است که برای تهیه‌ی لباس‌های زمستانی کاربرد دارد؟

- (۱) شمد
- (۲) زری
- (۳) جاجیم
- (۴) کرباس

۲۸- کدام هنرمند در اثر هنری خود، وسایل رایانه‌ای و دیجیتالی را «دون‌کیشوتی» در عصر حاضر معرفی می‌کند؟

- (۱) اندی وار هول
- (۲) جوزف کازوت
- (۳) دیوید ماچ
- (۴) نام جوم‌پایک

۲۹- در آثار کدام مجسمه‌سازان سطح باعث بسته شدن فضا و تفکیک آن به فضای پیش روی سطح و فضای پشت اثر شده است؟

- (۱) میکل‌آنژ و هپورث
- (۲) تاتلین و رودن
- (۳) سرا و گابو
- (۴) مور و پوسنر

۳۰- کدام تمدن کهن به دلیل تجارت با بین‌النهرین و مصر، در شکل‌گیری روابط فرهنگی خاورمیانه و یونان تأثیر گذاشت؟

- (۱) مینوسی
- (۲) مینوسی
- (۳) دوریسی
- (۴) اتروزیایی

۳۱- چسب قطره‌ای برای چسباندن چه قطعاتی مناسب نیست؟

- (۱) چوب
- (۲) سنگ
- (۳) چرم
- (۴) شیشه

۳۲- آنتونی گائودی در ساخت نمازخانه‌ی «کلونیاگول»، معماری امروزی را با هنر کدام دوره پیوند می‌دهد؟

- (۱) رومانسک
- (۲) گوتیک
- (۳) بیزانس
- (۴) منریسم

۳۳- خیال‌پردازی در منظره‌های کدام هنرمندان حالتی وهم‌انگیز و خواب‌گونه می‌یابد؟

- (۱) روسو و شاگال
- (۲) ال گرکو و گرانولد
- (۳) مانه و کست
- (۴) ردن و کلیمت

۳۴- در کدام شیوه‌ی نقاشی بر خلاف سایر روش‌ها، رنگیزه به زمینه نمی‌چسبند و جزئی از آن می‌شود؟

- (۱) فرسک حقیقی
- (۲) تمپرا
- (۳) جسو
- (۴) انکاستیک

۳۵- در کدام شیوه‌ی نمایش عروسکی، نیاز به ساخت چندین عروسک برای حالت‌های مختلف شخصیت، وجود دارد؟

- (۱) نمایش سایه‌ای
- (۲) خیمه‌شب‌بازی
- (۳) ماروت
- (۴) مروسک

۳۶- در صحنه‌های خارجی روز برای کنترل نور و کنتراست، از کدام چراغ‌ها می‌توان استفاده کرد؟

- (۱) چراغ Fresnel
- (۲) چراغ Parabolic
- (۳) چراغ Redhead
- (۴) چراغ HMI

۳۷- کدام نوع برش انطباقی، توانایی پیوند نماهایی را دارد که به لحاظ اندازه، محتوای تصویر و وحدت مکانی با یکدیگر

همسان نیستند؟

- (۱) انطباق گرافیکی
- (۲) انطباق زوایا
- (۳) انطباق خط دید سوژه
- (۴) انطباق در حرکت

۳۸- مهم‌ترین وجه تمایز تئاتر هلنی از تئاتر یونانی چه بود؟

- (۱) اتصال صحنه و تئاترون به هم با ارتفاع مساوی
- (۲) صحنه‌ی مرتفع به شکل مستطیل
- (۳) ساختمان مستطیل شکل
- (۴) رواج صحنه‌های مرتفع

۳۹- هماهنگی نظام هندسی اشکال و رنگ به صورت کاملاً انتزاعی را در آثار کدام هنرمند می‌توان دید؟

- (۱) کاندینسکی (۲) موندریان (۳) روتکو (۴) پالاک

۴۰- کدام موارد، کارکرد آرامگاهی داشته‌اند؟

- (۱) ابلیسک- استوپا- آگورا (۲) هرم زوسر- پاگودا- باسیلیکا  
(۳) کاتاکومب- کوفون- مصطبه (۴) زیگورات- استون‌هنج- فوروم

۴۱- توجه به خصوصیات تصویری در اثر هنری، ویژگی کدام نوع تفسیر است؟

- (۱) نمونه‌ای (۲) نشانه‌شناسانه (۳) سبک‌شناسانه (۴) فرمالیستی

۴۲- در کدام پویانمایی، از تکنیک اسکرچ‌برد روی نگاتیو استفاده شده است؟

- (۱) «پردریایی زرد» اثر جرج داتینگ (۲) «دو خواهر» اثر کرولین لایف  
(۳) «کوه سر» اثر کوچی یامامورا (۴) «شب» اثر رجینا پسوا

۴۳- کدام گزینه از کاربردهای نمای های انگل نیست؟

- (۱) القای حس تحقیر و ضعف در شخصیت (۲) نمای معرف  
(۳) برای ورود به یک فضا (۴) ایجاد حس خطر و ترس در بیننده

۴۴- کدام گزینه درباره‌ی کاربرد رنگ سفید در نمایش کاتاکالی، درست است؟

- (۱) برای نشان دادن مکر، تزویر و ترس است. (۲) برای شخصیت‌هایی با طبع آتشین و تندخو به کار می‌رود.  
(۳) استفاده از میزان زیاد آن، دلیل خیانت است. (۴) برای شخصیت‌های غیرقابل اعتماد و دغل به کار می‌رود.

۴۵- کدام مورد به ویژگی بناهای آرامگاهی ساخته شده برای بزرگان دین در سده‌های ۱۰ و ۱۱ هجری اشاره دارد؟

- (۱) ساخت گنبد‌های ساقه‌بلند و دوپوسته (۲) استفاده از سقف‌های بلند و پوشش کاشی  
(۳) استفاده از مناره‌های باریک و نقشه‌های چندضلعی (۴) ساخت گنبد‌های پیازی‌شکل همراه با گلدسته‌های استوانه‌ای بلند

۴۶- «علی‌اکبر گلستانه» از کدام نوع خوشنویسی بهره برد و در تکامل آن کوشید؟

- (۱) شکسته‌نستعلیق (۲) نسخ (۳) رقا (۴) ریحان

۴۷- قمیش کدام یک از سازهای بادی چوبی زیر دارای دو زبانه است؟

- (۱) هکل‌فون (۲) کلارینت (۳) فلوت (۴) باست‌هورن

۴۸- واژه‌ی «Scordatura» در سازهای زهی به چه معناست؟

- (۱) کشیدن آرشه بین خرک و سیم‌گیر (۲) تغییر دادن کوک ساز  
(۳) برگرداندن کوک ساز به حالت اولیه (۴) آرشه‌کشی روی صفحه‌ی انگشت‌گذاری

۴۹- نمایش روح زندگی به کمک زیبایی جسمانی در شکل و حرکت بدن و نمایش حالت روحی چهره، ویژگی آثار کدام هنرمند

را بیان می‌کند؟

- (۱) دورر (۲) میکل‌آنژ (۳) برنینی (۴) رافائل

۵۰- کدام یک از گوشه‌های زیر دارای مُد غیرمعتین است؟

- (۱) زایل (۲) حجاز (۳) شوشتری (۴) بسته‌نگار

۵۱- ۲۳ برابر عددی سه رقمی به صورت  $8.32 * 10^3$  است. مجموع ارقام آن عدد سه رقمی کدام است؟

- (۱) ۱۳  
(۲) ۱۵  
(۳) ۱۷  
(۴) ۱۹

۵۲- ۴۰ درصد از  $\frac{1}{5}$  عددی از  $\frac{1}{3}$  هشتاد درصد آن عدد، ۹۶۰ واحد بیش تر است. آن عدد بر کدام یک

بخش پذیر نیست؟

- (۱) ۶  
(۲) ۸  
(۳) ۹  
(۴) ۱۰

۵۳- سن پدری مربع اختلاف سن دو فرزندش است. اختلاف سن پدر و سن فرزند کوچک تر ۳۷ سال است. اگر ۲ سال آینده،

سن فرزند بزرگ تر  $\frac{3}{4}$  برابر سن فرزند کوچک تر باشد، اکنون سن فرزند بزرگ تر چند سال است؟

- (۱) ۱۹  
(۲) ۲۰  
(۳) ۲۱  
(۴) ۲۲

۵۴- ۶۴٪ از مخلوطی را ماده‌ی A و بقیه‌ی مخلوط را مواد B و C تشکیل می‌دهند. اگر نسبت ماده‌ی B به ماده‌ی C برابر  $\frac{5}{7}$

باشد، چند درصد این مخلوط از ماده‌ی B تشکیل شده است؟

- (۱) ۱۲  
(۲) ۱۵  
(۳) ۱۸  
(۴) ۲۱

۵۵- ۱۵ لیتر محلول آب و نمک با غلظت ۷۰٪ چند لیتر آب اضافه کنیم تا غلظت آن به ۶۰٪ برسد؟

- (۱)  $\frac{2}{5}$   
(۲) ۳  
(۳)  $\frac{3}{5}$   
(۴) ۴

۵۶- ۴۰ درصد به طول یک مستطیل افزوده و ۳۰ درصد از عرض آن کاسته می‌شود. مساحت مستطیل جدید چند درصد

مساحت مستطیل اولیه است؟

- (۱) ۹۷  
(۲) ۹۶  
(۳) ۹۸  
(۴) ۹۹

۵۷- اگر ۲۴ اردیبهشت یکشنبه باشد، ۱۶ آذر همان سال کدام روز هفته است؟

- (۱) پنجشنبه  
(۲) جمعه  
(۳) شنبه  
(۴) یکشنبه

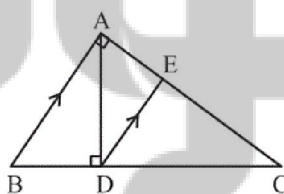
۵۸- حاصل ضرب عدد  $\frac{\sqrt{2}}{1+2\sqrt{2}}$  در جذر عدد  $\frac{11-6\sqrt{2}}{3-2\sqrt{2}}$ ، کدام است؟

- (۱)  $\frac{\sqrt{2}}{2}$   
(۲) ۱  
(۳)  $\sqrt{2}$   
(۴) ۲

۵۹- مجموع باقی‌مانده‌ی تقسیم عدد ۵۴۷۳۴۲ بر اعداد ۸، ۹، ۲۵ و ۱۱ کدام است؟

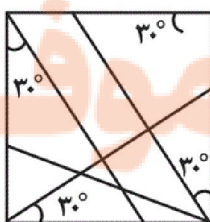
- (۱) ۲۳  
(۲) ۲۵  
(۳) ۲۸  
(۴) ۳۴

۶۰- در شکل زیر  $AB \parallel DE$  است. اگر  $AB = 3$  و  $BC = 5$  باشد، محیط مثلث ADE کدام است؟



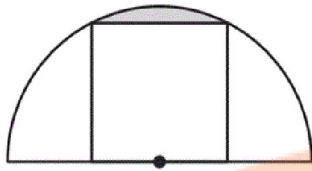
- (۱)  $\frac{5}{76}$   
(۲)  $\frac{6}{88}$   
(۳)  $\frac{7}{2}$   
(۴)  $\frac{7}{78}$

۶۱- در شکل زیر، اندازه‌ی ضلع مربع بزرگ ۲ واحد است. مساحت چهارضلعی درونی کدام است؟



- (۱) ۱  
(۲)  $2\sqrt{3}$   
(۳)  $2 - \sqrt{3}$   
(۴)  $4 - 2\sqrt{3}$

۶۲- در شکل زیر مستطیلی درون نیم‌دایره‌ای به شعاع ۲ محاط شده است. مساحت ناحیه‌ی رنگی کدام است؟



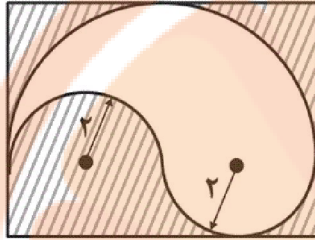
(۱)  $\frac{\pi}{3} - \sqrt{3}$

(۲)  $\frac{2}{3}\pi - \sqrt{3}$

(۳)  $\pi - 3\sqrt{3}$

(۴)  $2\pi - 3\sqrt{3}$

۶۳- با توجه به شکل، مساحت قسمت هاشورزده، کدام است؟



(۱)  $4(6 - \pi)$

(۲)  $6(4 - \pi)$

(۳)  $6(8 - \pi)$

(۴)  $8(6 - \pi)$

۶۴- در چهارضلعی محیطی ABCD، حاصل  $AB + CD = 8$  است. محیط این چهارضلعی کدام است؟

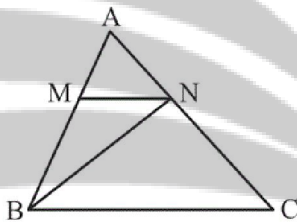
(۴) ۲۰

(۳) ۲۴

(۲) ۱۶

(۱) ۳۲

۶۵- در شکل زیر  $MN \parallel BC$  و  $\frac{AN}{AC} = \frac{2}{7}$  است. مساحت مثلث AMN چند درصد مساحت مثلث MNB است؟



(۱) ۴۰

(۲) ۳۵

(۳) ۴۵

(۴) ۳۰

۶۶- در مثلث متساوی‌الاضلاع دایره‌ای محیط و دایره‌ی دیگری محاط شده است. مساحت ناحیه‌ی محدود به این دو دایره،

چند برابر مساحت دایره‌ی کوچک‌تر است؟

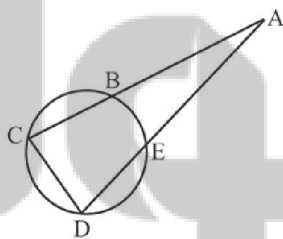
(۴) ۴

(۳)  $\frac{3}{5}$

(۲) ۳

(۱)  $\frac{2}{25}$

۶۷- در شکل مقابل اندازه‌ی کمان‌های  $\widehat{BC}$ ،  $\widehat{CD}$  و  $\widehat{DE}$  برابرند. اگر  $\hat{A} = 50^\circ$  باشد،



اندازه‌ی کمان  $\widehat{BE}$  کدام است؟

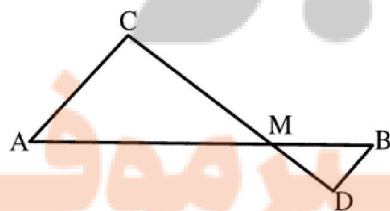
(۲) ۲۰

(۱) ۲۵

(۴) ۱۰

(۳) ۱۵

۶۸- در شکل زیر،  $AB = \frac{5}{4}AM$  است. مساحت مثلث بزرگ‌تر، چند برابر مساحت مثلث کوچک‌تر است؟ ( $AC \parallel BD$ )



(۱) ۵

(۲) ۴

(۳) ۲۵

(۴) ۱۶

۶۹- فاصله‌ی P تا نزدیک‌ترین نقطه از دایره‌ای به قطر ۱۲ واحد، برابر با ۴ واحد است. اندازه‌ی مماس وارد از نقطه‌ی P بر

دایره، چند واحد است؟

(۴) ۸

(۳) ۶

(۲)  $5\sqrt{2}$

(۱)  $4\sqrt{3}$

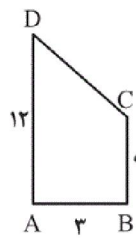
۷۰- در یک چهاروجهی منتظم، اندازه‌ی ارتفاع هرم ۸ واحد است. مساحت کل آن کدام است؟

(۴)  $100\sqrt{3}$

(۳)  $98\sqrt{3}$

(۲)  $96\sqrt{3}$

(۱)  $94\sqrt{3}$



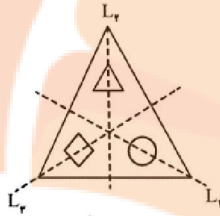
۷۱- چهارضلعی ABCD دوزنقه است. اگر شکل را حول ضلع BC دوران دهیم. حجم جسم حاصل کدام است؟

- (۱)  $108\pi$
- (۲)  $99\pi$
- (۳)  $96\pi$
- (۴)  $92\pi$



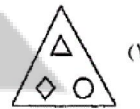
۷۲- نقش مقابل، از لحاظ مرکز و محور تقارن چگونه است؟

- (۱) دارای مرکز تقارن و ۶ محور تقارن است.
- (۲) فاقد مرکز تقارن و دارای ۱۲ محور تقارن است.
- (۳) فاقد مرکز تقارن و دارای ۳ محور تقارن است.
- (۴) دارای مرکز تقارن و ۳ محور تقارن است.



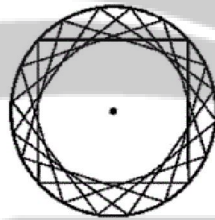
۷۳- اگر قرینه‌ی شکل مقابل را به‌طور متوالی نسبت به محورهای  $L_1, L_2, L_3$  به‌دست آوریم،

نتیجه‌ی ترکیب سه تقارن محوری کدام است؟

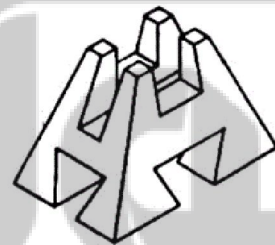


۷۴- در شکل زیر، هر مربع از دوران مربع قبلی حول مرکز دایره با زاویه‌ی  $\theta$  به‌دست آمده است. اگر  $\theta$  ثابت باشد، زاویه‌ی  $\theta$

بر حسب درجه، کدام است؟



- (۱) ۳۰
- (۲) ۲۴
- (۳) ۱۸
- (۴) ۱۵



۷۵- کدام گزینه در مورد حجم مقابل صحیح است؟

- (۱) دارای یک صفحه‌ی تقارن و فاقد مرکز تقارن است.
- (۲) دارای دو صفحه‌ی تقارن و فاقد مرکز تقارن است.
- (۳) دارای یک صفحه‌ی تقارن و مرکز تقارن است.
- (۴) دارای سه صفحه‌ی تقارن و مرکز تقارن است.

۷۶- گرمایی که دمای  $2/5$  کیلوگرم فلز A را  $60^\circ\text{C}$  بالا می‌برد، دمای ۱۰ کیلوگرم فلز B را چند درجه بالا می‌برد؟ (ظرفیت

گرمایی ویژه‌ی فلز A را  $\frac{1}{5}$  فلز B در نظر بگیرید.)

- (۱) ۲۴
- (۲) ۳۰
- (۳) ۴۵
- (۴) ۴۸

۷۷- اگر جسمی را با سرعت اولیه‌ی ۷ رها کنیم، انرژی جنبشی اولیه‌ی آن ۳۰ ژول است. چنانچه به سرعت اولیه‌ی  $15 \frac{\text{m}}{\text{s}}$  اضافه

شود، به انرژی جنبشی اولیه‌ی ۴۵۰ ژول افزوده می‌گردد. ۷ چند متر بر ثانیه است؟

- (۱) ۱
- (۲) ۵
- (۳) ۸
- (۴) ۱۰

۷۸- توان یک عدسی +۴ دیوپتر است. اگر جسمی در فاصله‌ی ۵۰ سانتی‌متر روی محور اصلی آن قرار بگیرد، فاصله‌ی جسم

تا تصویر در این حالت کدام است؟

- (۱) ۳۰
- (۲) ۲۰
- (۳) ۱۰
- (۴) صفر

۷۹- کدام یک از گزینه‌های زیر، صحیح است؟

- (۱) هر قدر بر شدت تولید صوتی بیفزاییم، سرعت انتشار صوت نیز افزایش می‌یابد.
- (۲) صوتی که بسامد بیش‌تری دارد، طول موج بزرگ‌تری نیز دارد.
- (۳) صوت فقط در محیط‌های مادی منتشر می‌شود.
- (۴) سرعت انتشار صوت در خلأ، بیش‌ترین مقدار را دارد.

۸۰- در یک لیوان که از مایعی به چگالی  $0.8$  گرم بر سانتی‌متر مکعب پر شده است، یک قطعه آهن به جرم  $78$  گرم و چگالی  $7.8$  گرم بر سانتی‌متر مکعب را به آرامی فرو می‌بریم. چند گرم مایع از لیوان، بیرون می‌ریزد؟

۱۲ (۴)

۶ (۳)

۱۸ (۲)

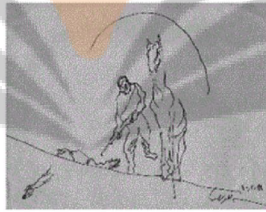
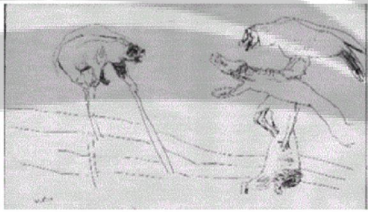
۸ (۱)



۸۱- در تصویر مقابل، کدام موارد بیان می‌شود؟

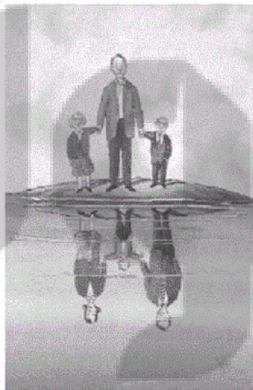
- (۱) سکون - تلویح
- (۲) تباین - حرکت
- (۳) غرایب - تقارن
- (۴) مبالغه - ریتم

۸۲- وجه مشترک سه طراحی زیر کدام است؟



- (۱) فی‌البه‌ه‌گی
- (۲) سکون
- (۳) تضاد
- (۴) روایت‌گری

۸۳- طراح، برای خلق کاریکاتور مقابل از چه تمهیدی استفاده کرده است؟



- (۱) تکثر
- (۲) جابه‌جایی
- (۳) هم‌نشینی
- (۴) ترادف

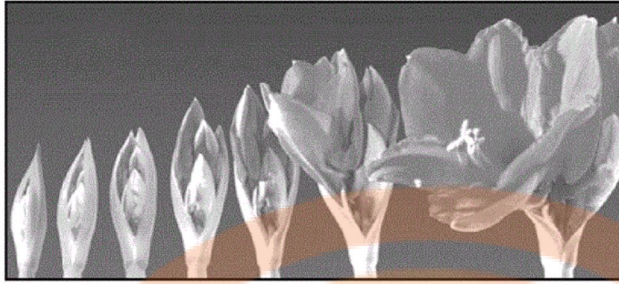
۸۴- در تصویر زیر، کدام مورد وجود ندارد؟



- (۱) تحرک
- (۲) ریتم
- (۳) تقابل
- (۴) تمرکز



۸۵- در تصویر زیر از کدام تکنیک عکاسی استفاده شده است؟



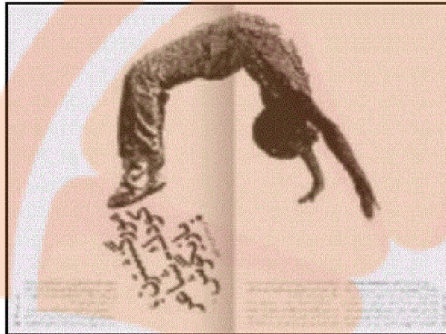
(۱) Bokeh

(۲) Time Laps

(۳) Moire

(۴) Vignetting

۸۶- کدام مورد در خصوص صفحه آرایبی مقابل نادرست است؟



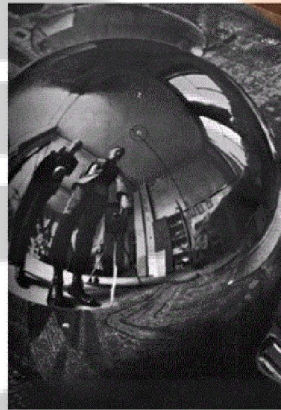
(۱) تیتیر در راستای مفهوم تصویر شکل گرفته است.

(۲) تصویر توجه را به سمت متن جلب می کند.

(۳) تصویر سبب ایجاد ارتباط بین دو صفحه است.

(۴) تعادل و توازن میان تیتیر و تصویر در هر دو صفحه رعایت نشده است.

۸۷- کدام موارد در خصوص تصویر مقابل درست است؟



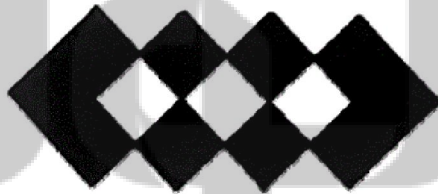
(۱) اغراق - استفاده از لنز فیش آی - جست و جو

(۲) کنتراست تیرگی و روشنی - تضاد اندازه - تمرکز

(۳) تکررگرای - تداوم - تارشدگی

(۴) تأکید بر مرکز - استفاده از تناسبات طلایی - برجسته نمایی

۸۸- ساختار شکل زیر با کدام شیوهی استفاده از سطوح به وجود آمده است؟



(۱) تداخل

(۲) تکثیر

(۳) جمع کردن

(۴) تفریق

۸۹- کدام مورد برای تصویر مقابل مناسب است؟



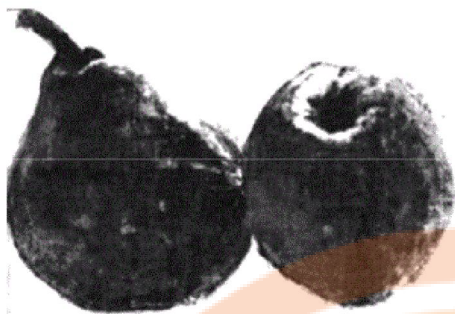
(۱) هم ذات پنداری

(۲) کنجکامی

(۳) دلداری

(۴) تأثر

۹۰- در طراحی مقابل چه چیزی مورد توجه طراح بوده است؟



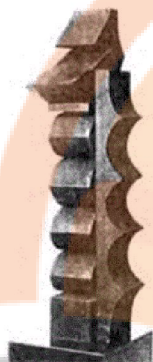
(۱) تیرگی-روشنی‌های مدل

(۲) ترکیب و چیدمان عناصر

(۳) استفاده از سطح به جای خط

(۴) سفیدی کاغذ به عنوان نور

۹۱- عنصر اصلی مجسمه‌ی مقابل کدام است؟



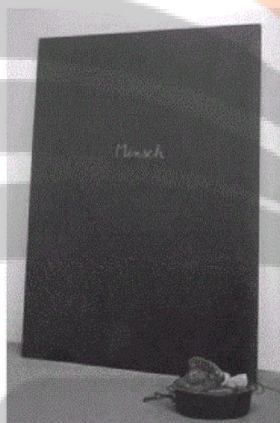
(۱) بافت

(۲) ریتم

(۳) خط

(۴) سطح

۹۲- اثر مقابل جزو آثار کدام سبک هنری محسوب می‌شود؟



(۱) چیدمان

(۲) مینی‌مال

(۳) کیج‌آرت

(۴) پاپ‌آرت

۹۳- پیکره‌ی مقابل متعلق به کدام تمدن است؟



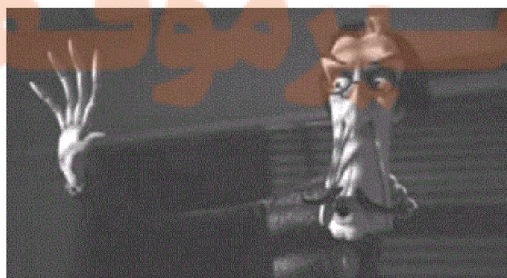
(۱) بین‌النهرین

(۲) آسیای شرقی

(۳) مایاها

(۴) هندوستان

۹۴- سایه‌پردازی در تصویر زیر چه کیفیتی داشته و کدام مفهوم را ایجاد کرده است؟



(۱) پرکنتراست- زمختی و اضطراب

(۲) انتزاعی- تصمیم‌گیری سخت

(۳) شکل‌ساز- ابهت و اسطوره‌سازی

(۴) ممتد- عظمت و خباثت



۹۵- تصویر مقابل، جزو کدام یک از انواع نشانه‌هاست؟

(۱) مونومیکسیت

(۲) لوگومیکسیت

(۳) لوگوگرام

(۴) مونوگرام

۹۶- مهم‌ترین ویژگی به کار رفته در خلق طراحی زیر چیست؟

(۱) استفاده از بافت کاغذ

(۲) درجات متنوع خاکستری

(۳) ترکیب‌بندی مینیمال

(۴) کلی‌نگری به سوزهی طراحی



۹۷- در تصویر زیر، هنرمند چگونه توانسته است ارتباط لازم را میان سه بخش ساحل، دریا و آسمان به وجود آورد؟

(۱) با استفاده از تضاد اندازه و جهت

(۲) با استفاده از بافت‌های متفاوت و تضاد تیرگی روشنی

(۳) با ترکیب خطوط و سطوح افقی و اریب

(۴) با قرار دادن لکه‌هایی به مثابه اندام انسان روی ساحل و بادبان قایق



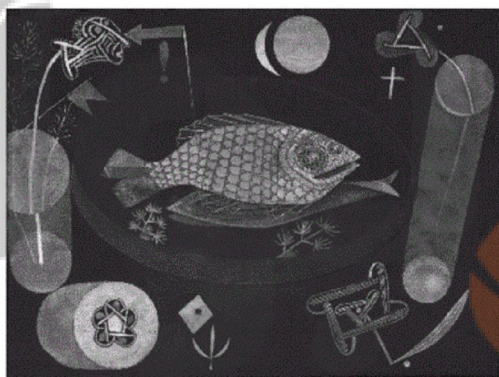
۹۸- در تصویر مقابل کدام گزینه بارزتر است؟

(۱) هماهنگ شدن شکل و زمینه

(۲) عدم رعایت تناسبات طبیعی

(۳) آمیختگی انتزاع و بازنمایی

(۴) تنوع در بافت و استفاده از فرم‌های ارگانیک



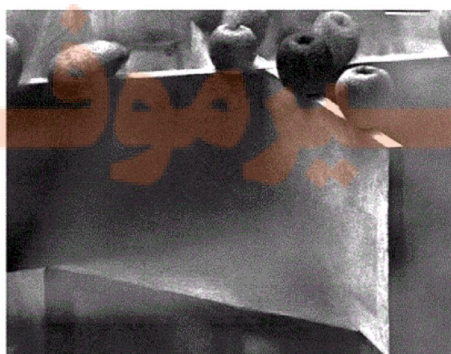
۹۹- عنوان مناسب برای تصویر مقابل کدام است؟

(۱) تقابل

(۲) ناامنی

(۳) پنهان‌کاری

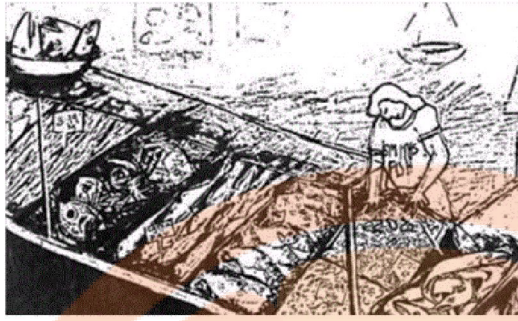
(۴) بی‌نظمی



تلاشی در مس

مونت‌کیت

۱۰۰- تصویر زیر از نظر اجرای تکنیک مشابه کدام سبک هنری است؟



(۱) امپرسیونیسم

(۲) رئالیسم

(۳) اکسپرسیونیسم

(۴) فوویسم



# نشانچه بوک

## تلاشی در مسیر موفقیت