

(گروه ۲) - آهن من
ضربتی
۴۵ ۳۵ ۲۵ : ۲۲
۳۹ ←

۷۶- اگر آرایش الکترون‌های ظرفیت اتم X^{96} ، مشابه آرایش الکترون‌های ظرفیت اتم عنصر بیست و چهارم جدول تناوبی و شمار الکترون‌ها در یکی از یون‌های پایدار آن، برابر با شمار الکترون‌ها در اتم نخستین عنصر واسطه دوره پنجم جدول دوره‌ای باشد، شمار نوترون‌ها در اتم X کدام است؟

- ۱) ۵۲ (۲) ✓
 - ۲) ۵۴ (۲) ✓
 - ۳) ۵۶ (۳)
 - ۴) ۵۸ (۴)
- کدام مورد، نادرست است؟

$58 - 39 = 19$

$39 + 19 = 58$

- ۱) طیف نشری خطی هر عنصر، وسیله شناسایی آن عنصر است.
- ۲) در ناحیه مرئی، شمار خط‌های رنگی در طیف نشری لیتیم و طیف نشری هیدروژن برابر است.
- ۳) ✓ یکی از کاربردهای طیف نشری خطی در «خط نماد» روی جعبه یا بسته مواد غذایی و کالاها است. (مانتر)
- ۴) از روی تغییر رنگ شعله بر اثر پاشیدن محلول یک نمک، می‌توان به نوع عنصر فلزی موجود در آن پی برد.

۷۸- اگر عنصر X با عنصر Ni_{28} هم‌دوره و با نخستین عنصر ساخته‌شده در واکنشگاه هسته‌ای هم‌گروه باشد، آرایش الکترونی کاتیون آن در ترکیب به صورت است.

- ۱) $[Ar] 3d^5 4s^1$ ، X_2O_3
 - ۲) $[Ar] 3d^5 4s^1$ ، XCl_2
 - ۳) $[Ar] 3d^4$ ، XCl_2
 - ۴) ✓ $[Ar] 3d^4$ ، X_2O_3
- کدام مورد درست است؟

$28 + 19 = 47$
 $47 - 2 = 45$
 $45 - 2 = 43$
 $43 - 2 = 41$
 $41 - 2 = 39$
 $39 - 2 = 37$
 $37 - 2 = 35$
 $35 - 2 = 33$
 $33 - 2 = 31$
 $31 - 2 = 29$
 $29 - 2 = 27$
 $27 - 2 = 25$
 $25 - 2 = 23$
 $23 - 2 = 21$
 $21 - 2 = 19$

- ۱) ✓ بیش از ۷۵ درصد تابش فرابنفش گسیل‌شده از خورشید به زمین، توسط لایه اوزون در استراتوسفر جذب می‌شود.
- ۲) در فرایند هابر، برای جداسازی نیتروژن از هیدروژن، مخلوط شامل فراورده(ها) را تا حدود $200^\circ C$ سرد می‌کنند. (-۲۴۵-۲)
- ۳) نسبت درصد جرمی گاز نیتروژن در هوا به درصد جرمی این گاز در تایر خودرو، به تقریب برابر 0.95 است.
- ۴) گاز نیتروژن، فراوان‌ترین جزء سازنده هواکره است که واکنش‌پذیری و کاربرد صنعتی ناچیزی دارد.

۸۰- گازهای N_2 و O_2 در شرایط مناسب با یکدیگر واکنش کامل می‌دهند. اگر تفاوت جرم دو گاز در آغاز واکنش، برابر $5/12$ گرم باشد، چند گرم گاز NO (به‌عنوان تنها فراورده واکنش) تشکیل می‌شود و از واکنش این مقدار گاز NO با مقدار کافی گاز اکسیژن، چند لیتر گاز NO_2 در شرایط STP تشکیل می‌شود؟

- ۱) $2/8$ ، $3/75$
- ۲) $1/4$ ، $3/75$
- ۳) $2/8$ ، $1/875$
- ۴) ✓ $1/4$ ، $1/875$

$N_2 + O_2 \rightarrow 2NO$

$28 + 32 \rightarrow 2 \times 30$

$28 + 32 = 60$

$60 \div 2 = 30$

$30 - 28 = 2$

$30 - 32 = -2$

- ۸۱- کدام مورد درست است؟
- ۱) گازها برخلاف جامدها و مانند مایع‌ها، حجم و شکل معینی ندارند.
- ۲) با افزایش فشار بر یک نمونه گاز، حجم مولکول‌های آن کمتر می‌شود.
- ۳) ✓ فاصله بین مولکول‌های یک نمونه گازی، تابعی از فشار وارد بر آن است.
- ۴) در دما و فشار ثابت، حجم یک گرم گاز CO ، با حجم یک گرم گاز CO_2 برابر است.

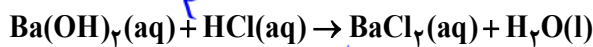
صبر صبری به این مسئله پس از هر سه سوال متعادلی در

محل انجام محاسبات

$$d = \frac{m}{V} \rightarrow \frac{2.00 \text{ g}}{1.1 \text{ mL}} = 1.818 \text{ g/mL}$$

$$\frac{2.00 \text{ g}}{1.1 \text{ mL}} = \frac{m \times 1.6}{2.00} \rightarrow m = 1.25 \text{ g}$$

۸۲- با توجه به واکنش داده شده، اگر ۲۰۰ میلی لیتر محلول Ba(OH)_2 با غلظت ۲۱۳۷۵ ppm موجود باشد، چند میلی لیتر محلول ۰/۴ مولار HCl برای واکنش کامل با آن لازم است؟ (چگالی محلول برابر با چگالی آب در نظر گرفته شود، معادله واکنش موازنه شود، $\text{H} = 1, \text{O} = 16, \text{Ba} = 137 : \text{g.mol}^{-1}$)



$$125 \text{ (4)} \quad 75 \text{ (3)} \quad 62.5 \text{ (2)} \quad 37.5 \text{ (1)}$$

۸۳- با توجه به ویژگی های مولکول های آب و هیدروژن سولفید، کدام مورد درست است؟

(۱) تفاوت نیروی جاذبه موجود بین مولکول ها، مهم ترین عامل تفاوت نقطه جوش آنهاست.

(۲) تفاوت در ساختار مولکولی، یکی از مهم ترین عوامل تعیین کننده تفاوت نقطه جوش دو مولکول است.

(۳) تفاوت شعاع اتمی و جرم مولی اتم های مرکزی، نقش بسزایی در تعیین تفاوت نقطه جوش دو مولکول دارد.

(۴) تفاوت قطبیت دو مولکول، مانند تفاوت قطبیت مولکول های CO_2 و CS_2 است و نقشی در تعیین نقطه جوش آنها ندارد.

۸۴- کدام یک از موارد زیر درست است؟

الف: در یون های پایدار فلزهای اصلی، شمار الکترون ها در همه زیرلایه های الکترونی زوج است.

ب: یون های پایدار به دست آمده از اتم های $_{31}\text{Ga}$ و $_{30}\text{Zn}$ ، آرایش الکترونی مشابه دارند.

پ: رنگ محلول نمک وانادیم، در واکنش اکسایش با گرد فلز روی، از زرد به بنفش تغییر می کند.

ت: استفاده از گیاهان جاذب فلز، یکی از روش های مناسب استخراج فلزهای نیکل، مس و طلا است.

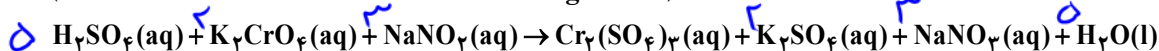
(۱) «الف» و «پ» (۲) «الف» و «ب» (۳) «پ» و «ت» (۴) «ب» و «ت»

۸۵- اگر A, D, M سه ماده غیرگازی شکل باشند و در واکنش: $A + D \rightarrow M + \text{H}_2\text{O}(\text{l})$ ، یک محلول به یک مخلوط تبدیل شود، کدام مقایسه درباره انحلال پذیری این سه ماده، همواره درست است؟

(۱) $M < A < D$ (۲) $A > M > D$ (۳) $M < A, D$ (۴) $M > A, D$

۸۶- مجموع ضرایب استوکیومتری مواد در معادله واکنش زیر، پس از موازنه، کدام است و اگر پس از مصرف ۸۲/۸ گرم NaNO_3 ، ۱۴۱/۱۲ گرم کروم (III) سولفات تشکیل شود، بازده درصدی این واکنش کدام است؟

($\text{N} = 14, \text{O} = 16, \text{Na} = 23, \text{S} = 32, \text{Cr} = 52 : \text{g.mol}^{-1}$)



$$75, 19 \text{ (4)} \quad 90, 19 \text{ (3)} \quad 75, 21 \text{ (2)} \quad 90, 21 \text{ (1)}$$

۸۷- کدام مورد درست است؟

(۱) تأمین محیط بازی، یکی از شرایط واکنش تولید اتانول از اتن است.

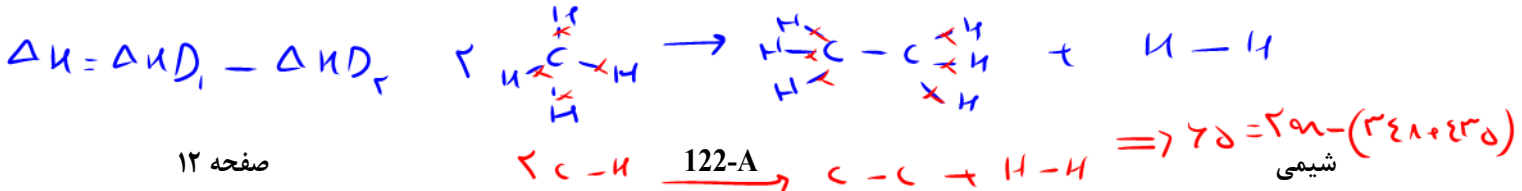
(۲) انجام پذیری واکنش آلکن با برم مایع و تشکیل فراورده سیرشده، به شمار کربن های مولکول آلکن، وابسته است.

(۳) اگر در یک دمای مشخص، نفت کوره به صورت بخار باشد، درباره حالت فیزیکی نفت سفید نیز می توان اظهار نظر نمود.

(۴) در تقطیر جزء به جزء نفت خام، با تغییر ارتفاع، روند تغییرات دما و اندازه مولکول های خروجی از برج، عکس یکدیگر است.

محل انجام محاسبات

@chemistry-fathi



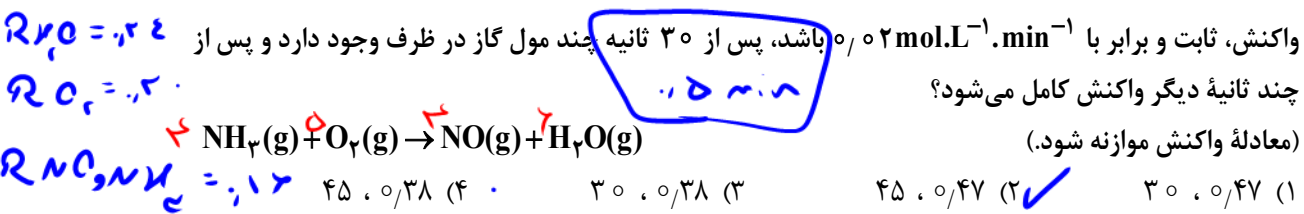
۸۸- با توجه به واکنش گرمایشی: $2\text{CH}_4(\text{g}) \rightarrow \text{C}_2\text{H}_6(\text{g}) + \text{H}_2(\text{g})$, $\Delta H = +65 \text{ kJ}$ ، میانگین آنتالپی پیوند C-H برابر چند کیلوژول بر مول است؟ (آنتالپی پیوندهای H-H و C-C به ترتیب برابر ۴۳۵ و ۳۴۸ کیلوژول بر مول در نظر گرفته شود).

- (۱) ۴۴۲ (۲) ۴۲۴ (۳) ۲۱۲ (۴) ۱۲۲

۸۹- چند مورد از موارد زیر، دربارهٔ عنصرهای جدول تناوبی درست است؟ *هر عبارت صحیح را علامت بزنید*

- اگر A شبه فلز باشد، به یقین در دسته p جدول جای دارد.
 - عدد اتمی یک عنصر فلزی، به یقین بیشتر از عدد اتمی نافلز هم گروه آن است.
 - اگر Z نافلز مایع باشد، عنصر گازی با فعالیت شیمیایی زیاد در دورهٔ آن وجود ندارد.
 - اگر X شبه فلز باشد، همهٔ عنصرهای هم دوره و با عدد اتمی کوچک تر از عدد اتمی آن، خواص فیزیکی فلزات را دارند.
- (۱) ۱ (۲) ۲ (۳) ۳ (۴) ۴

۹۰- در یک ظرف دربستهٔ دو لیتری، ۰/۲ مول گاز آمونیاک و ۰/۲۵ مول گاز اکسیژن واکنش می دهند. اگر سرعت واکنش، ثابت و برابر با $0.2 \text{ mol.L}^{-1} \cdot \text{min}^{-1}$ باشد، پس از ۳۰ ثانیه چند مول گاز در ظرف وجود دارد و پس از چند ثانیهٔ دیگر واکنش کامل می شود؟ *$V=2L$*



۹۱- چند مورد از موارد زیر درست است؟

- ✓ سرعت واکنش، یک مفهوم کاربردی برای درک میزان پیشرفت واکنش در واحد زمان است.
 - ✓ سرعت متوسط تشکیل فرآورده‌ای با ضریب استوکیومتری برابر ۱، با سرعت واکنش برابر است.
 - ✗ شیب نمودار «مول - زمان» برای هر یک از شرکت کنندگان در واکنش، متناسب با ضریب استوکیومتری آن است.
 - ✓ سرعت واکنش، از تقسیم سرعت متوسط مصرف یا تولید هر یک از مواد شرکت کننده در واکنش بر ضریب استوکیومتری آنها به دست می آید.
- (۱) ۴ (۲) ۳ (۳) ۲ (۴) ۱

واکنش درجه ۲ است

۹۲- کدام مورد درست است؟

- (۱) شمار واحدهای گلوکز در مولکول‌های سازندهٔ الیاف پنبه، برابر است.
- (۲) از دیدگاه جرم مولی، روغن زیتون را می توان به عنوان مرزی میان پلی اتن و انسولین در نظر گرفت.
- (۳) در ساختار پلی سیانواتن، پلی تترافلورو اتن و پلی وینیل کلرید، جفت الکترون ناپیوندی وجود دارد.
- (۴) پلیمرهای طبیعی، مانند پلیمرهای ساختگی، از طریق پیوند کووالانسی میان اتم‌های کربن مونومرهایشان، تشکیل می شوند.

محل انجام محاسبات

۹۳- در موارد زیر، به ترتیب از چه راهکاری برای افزایش سرعت انجام واکنش استفاده شده است؟

«افزودن $I^- (aq)$ به محلول هیدروژن پراکسید برای تجزیه آن، سوزاندن الیاف آهن در محفظه اکسیژن، سوزاندن

گرد آهن از طریق پاشیدن آن بر روی شعله»

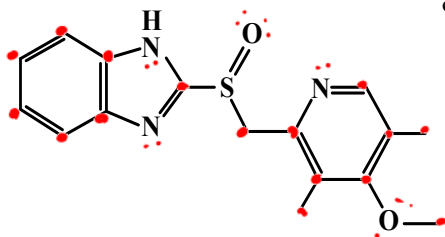
(۱) استفاده از کاتالیزگر، افزایش سطح تماس، افزایش دما

(۲) افزایش غلظت واکنش دهنده، افزایش دما، افزایش سطح تماس

(۳) افزایش غلظت واکنش دهنده، افزایش سطح تماس، افزایش دما

(۴) استفاده از کاتالیزگر، افزایش غلظت واکنش دهنده، افزایش سطح تماس

۹۴- درباره ترکیبی با ساختار داده شده، کدامیک از موارد زیر درست است؟



۲۱۶

الف: شمار پیوندهای C-H با شمار اتم‌های کربن در آن برابر است.

ب: اگر اتم‌های نیتروژن آن با اتم کربن جایگزین شود، ساختاری با سه حلقه بنزنی تشکیل می‌شود.

پ: شمار اتم‌های کربن در مولکول آن، با شمار این اتم‌ها در مولکول ۳ و ۶-دی‌اتیل، ۴-متیل نونان برابر است.

ت: شمار پیوندهای دوگانه بین اتم‌ها، ۲ برابر شمار کل جفت‌الکترون‌های ناپیوندی روی اکسندۀ ترین اتم موجود در ساختار است.

(۱) «الف» و «پ» (۲) «الف» و «ت» (۳) «ب» و «پ» (۴) «ب» و «ت»

۹۵- کدام مورد درست است؟

(۱) در سامانه تعادلی محلول هیدروفلئوریک اسید، $[H^+]$ ثابت و برابر $[HF]$ است.

(۲) در تفکیک یونی گاز هیدروژن کلرید در آب، یون هیدرونیوم و یون کلرید با غلظت برابر تشکیل می‌شود.

(۳) در دمای یکسان و با غلظت مولار برابر، خاصیت اسیدی محلول فرمیک اسید از خاصیت اسیدی محلول استیک اسید کمتر است.

(۴) اگر $[H^+]$ در محلول اسید HA از $[X^-]$ در محلول اسید HX بیشتر باشد، pH محلول HX از pH محلول HA بزرگتر است.

۹۶- کدامیک از موارد زیر درست است؟

الف: اگر غلظت آغازی باز DOH در محلول، برابر ۰/۱ مولار و درصد یونش آن در دمای اتاق برابر ۱۶ باشد، غلظت

مولی یون هیدرونیوم در این محلول برابر $10^{-13} \times 6/25$ است.

ب: هرچه شمار اتم‌های کربن در مولکول پاک‌کننده غیرصابونی بیشتر باشد، انحلال‌پذیری در آب و پاک‌کنندگی آن

افزایش می‌یابد.

پ: از انحلال مول‌های برابر از $Li_2O(s)$ و $N_2O_5(g)$ در ۱۰۰ میلی‌لیتر آب، محلولی با pH خنثی تشکیل می‌شود.

ت: با افزایش غلظت محلول اسیدی HA در دمای ثابت، pH محلول کاهش و ثابت یونش اسید افزایش می‌یابد.

(۱) «ب» و «ت» (۲) «پ» و «ت» (۳) «الف» و «پ» (۴) «الف» و «پ»

محل انجام محاسبات

$$\frac{K_{H_2O}}{K_A} = 10^{-7} \quad [H^+]^2 = \sqrt{K_a \cdot m} \quad \frac{K_{H_2O}}{K_A} = 10^{-3} \quad K_{H_2O} = 10^{-3} \cdot K_A$$

۹۷- محلول دو اسید ضعیف HA و HD در دو ظرف جداگانه با غلظت تعادلی ۵/۰۵ مولار موجود است. اگر نسبت ثابت یونش HD به ثابت یونش HA به تقریب برابر 10^{-6} باشد، pH محلول HA واحد از pH محلول HD است.

- (۱) ۱/۳ - کوچکتر (۲) ۳ - کوچکتر (۳) ۱/۳ - بزرگتر (۴) ۳ - بزرگتر

۹۸- درباره فرایند زنگ زدن آهن، چند مورد از موارد زیر درست است؟

- E° واکنش کلی آن مثبت است.
- تنها فراورده نیم واکنش اکسایش، آنیونی محلول در آب است. **خ**
- گونه‌های اکسند و کاهنده در واکنش کلی، به ترتیب گاز و جامدند.
- به ازای تبدیل هر مول فلز آهن به زنگ آهن، سه مول الکترون مبادله می‌شود.

- (۱) ۱ (۲) ۲ (۳) ۳ (۴) ۴

۹۹- در دمای اتاق، ۸ گرم اسید ضعیف HY را در ۴۰۰ میلی لیتر آب مقطر حل می‌کنیم. اگر $K_a = 10^{-5}$ باشد، کدام

مورد درست است؟ ($HY = 50 \text{ g.mol}^{-1}$)، از تغییر حجم آب بر اثر اضافه کردن اسید صرف نظر شود.

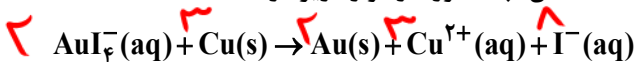
(۱) اگر حجم محلول با اضافه کردن آب مقطر، ۴ برابر شود، درجه یونش اسید، به تقریب، ۲ برابر می‌شود. **✓**

(۲) با دو برابر کردن جرم اسید حل شده و نصف کردن حجم محلول، pH محلول ثابت باقی می‌ماند.

(۳) $[OH^-]$ در محلول به تقریب برابر 5×10^{-13} است.

(۴) pH محلول برابر ۳/۷ است.

۱۰۰- با توجه به واکنش اکسایش - کاهش زیر، پس از موازنه معادله آن، چند مورد از موارد زیر درست است؟



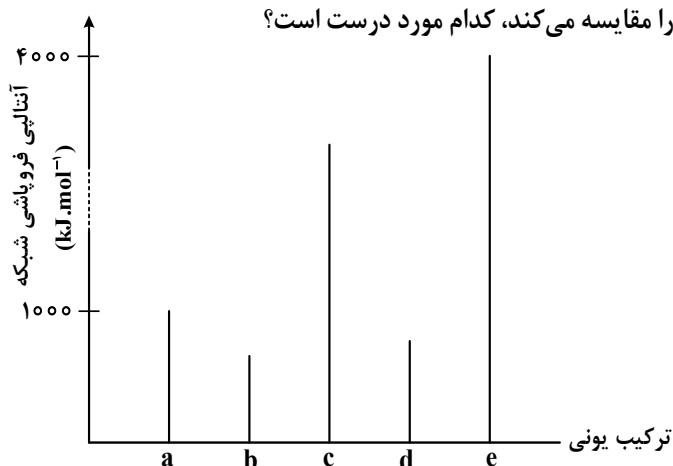
$$E^\circ(\text{AuI}_4^- / \text{Au} + 4\text{I}^-) = +0,56 \text{V}, \quad E^\circ(\text{Cu}^{2+} / \text{Cu}) = +0,34 \text{V}$$

- این واکنش، به طور طبیعی پیش می‌رود.
- در این واکنش، ۶ مول الکترون مبادله می‌شود.
- یک یون چنداتی در این واکنش، نقش اکسند را دارد.
- مجموع ضرایب استوکیومتری مواد در این واکنش، برابر ۱۸ است.

- (۱) ۴ (۲) ۳ (۳) ۲ (۴) ۱

محل انجام محاسبات

۱۰۱- با توجه به نمودار زیر که مقدار آنالپی فروپاشی شبکه ترکیب‌های یونی دوتایی a تا e تشکیل شده از عناصر اصلی ۴ دوره اول جدول تناوبی را مقایسه می‌کند، کدام مورد درست است؟



(۱) اگر کاتیون ترکیب c، بار +۲ داشته باشد، آنیون ترکیب a نمی‌تواند یک هالید باشد.
 (۲) اگر a و b، کاتیون‌های مشابه داشته باشند، عناصر سازنده آنیون‌های آنها می‌توانند در یک دوره از جدول تناوبی جای داشته باشند.
 (۳) اگر در فرمول شیمیایی e، یون‌ها زیروند نداشته باشند، بار کاتیون و آنیون در آن، به یقین از بار کاتیون و آنیون در سایر ترکیب‌ها بیشتر است.

(۴) اگر شعاع آنیون ترکیب b، کوچک‌تر از شعاع آنیون ترکیب d و بار الکتریکی آنها برابر باشد، نسبت شعاع کاتیون‌ها در $\frac{b}{d}$ ، بزرگ‌تر از شعاع آنیون‌ها در $\frac{b}{d}$ است.

۱۰۲- اگر در واکنش به حالت تعادل: $2NO(g) + Br_2(g) \rightleftharpoons 2NOBr(g)$ ، در دمای معین، ۶۶ گرم $NOBr$ ، ۱۸ گرم NO و ۲۴ گرم Br_2 در یک ظرف سه لیتری وجود داشته باشد، ثابت تعادل در شرایط آزمایش کدام است و اگر برای رسیدن به این تعادل، ۶۰ درصد از مقدار آغازی Br_2 مصرف شده باشد، واکنش با چند مول Br_2 آغاز شده

است؟ (N = ۱۴، O = ۱۶، Br = ۸۰ : g.mol⁻¹)

۰/۲۵ ، ۰/۰۵ (۴)

۰/۳۷۵ ، ۰/۰۵ (۳)

۰/۳۷۵ ، ۲۰ (۲)

۰/۲۵ ، ۲۰ (۱)

$$\frac{42}{11} = 3.818 \text{ mol NOBr}$$

$$\frac{18}{30} = 0.6 \text{ mol NO}$$

محل انجام محاسبات

$$\frac{24}{160} = 0.15 \text{ mol Br}_2$$

$$K = \frac{(NOBr)^2}{(NO)^2 (Br_2)} \rightarrow \frac{(3.818)^2}{(0.6)^2 \times 0.15} = 20$$

$$h - a = 0.5 \quad a = 0.7n$$

$$a - 0.6n = 0.15 \quad h = 0.375$$

۱۰۳- کدام مورد، نادرست است؟

(۱) آزمایش‌ها نشان می‌دهد که شماری از گروه‌های عاملی، پرتوهای الکترومغناطیسی در محدوده طول موج $10^3 - 10^5$ nm را جذب می‌کنند.

(۲) گاز نیتروژن با هیچ‌یک از گازهای هیدروژن و اکسیژن در دمای اتاق، واکنش نمی‌دهد.

(۳) فسفر سفید مانند گاز هیدروژن، در هوا و در دمای اتاق می‌سوزد. ✓

(۴) طیف، حاصل برهم‌کنش ماده و پرتوهای الکترومغناطیسی است.

۱۰۴- اگر واکنش: $\text{CO(g)} + 2\text{H}_2\text{(g)} \rightleftharpoons \text{CH}_3\text{OH(g)}$, $\Delta H < 0$ ، با وجود شمار مشخصی از مول‌های اجزای آن در ظرف واکنش، در حالت تعادل باشد، چند تغییر گفته‌شده، واکنش را در جهت افزایش مقدار فراورده پیش خواهد برد؟

- افزایش فشار
- کاهش دما
- تزریق CO به ظرف واکنش
- خارج کردن ۵۰ درصد از CH_3OH
- خارج کردن ۵۰ درصد از H_2 و CO به صورت همزمان ✗

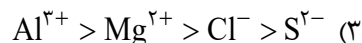
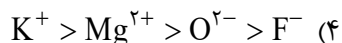
۲ (۴)

۳ (۳)

۴ (۲)

۵ (۱)

۱۰۵- کدام مقایسه درباره شعاع یون‌های داده‌شده، درست است؟



محل انجام محاسبات