




- دانلود گام به گام تمام دروس ✓
- دانلود آزمون های قلم چی و گاج + پاسخنامه ✓
- دانلود جزوه های آموزشی و شب امتحانی ✓
- دانلود نمونه سوالات امتحانی ✓
- مشاوره کنکور ✓
- فیلم های انگیزشی ✓

 [www.ToranjBook.Net](http://www.ToranjBook.Net)

 [ToranjBook\\_Net](https://t.me/ToranjBook_Net)

 [ToranjBook\\_Net](https://www.instagram.com/ToranjBook_Net)

دفترچه شماره ۱

آزمون شماره ۱۷

جمعه ۱۴۰۰/۱۲/۲۰



# آزمون‌های سراسر گاج

گزینه‌دو را انتخاب کنید.

سال تحصیلی ۱۴۰۱-۱۴۰۰

## سؤالات آزمون

### پایه یازدهم انسانی

#### دوره دوم متوسطه

نام و نام خانوادگی:	شماره داوطلبی:
تعداد کل سؤالات: ۱۵۰	مدت پاسخگویی: ۱۵۵ دقیقه

عناوین مواد امتحانی آزمون گروه آزمایشی علوم انسانی، تعداد سؤالات و مدت پاسخگویی

ردیف	مواد امتحانی	تعداد سؤال	شماره سؤال		مدت پاسخگویی
			از	تا	
۱	فارسی ۲	۱۵	۱	۱۵	۱۵ دقیقه
۲	عربی، زبان قرآن ۲	۱۵	۱۶	۳۰	۱۵ دقیقه
۳	دین و زندگی ۲	۱۵	۳۱	۴۵	۱۵ دقیقه
۴	زبان انگلیسی ۲	۱۵	۴۶	۶۰	۱۵ دقیقه
۵	ریاضی و آمار ۲	۱۵	۶۱	۷۵	۲۰ دقیقه
۶	علوم و فنون ادبی ۲	۲۰	۷۶	۹۵	۲۰ دقیقه
۷	تاریخ ۲	۱۰	۹۶	۱۰۵	۱۰ دقیقه
۸	جغرافیا ۲	۱۰	۱۰۶	۱۱۵	۱۰ دقیقه
۹	جامعه‌شناسی ۲	۱۰	۱۱۶	۱۲۵	۱۰ دقیقه
۱۰	فلسفه ۱	۱۵	۱۲۶	۱۴۰	۱۵ دقیقه
۱۱	روان‌شناسی	۱۰	۱۴۱	۱۵۰	۱۰ دقیقه



- ۱- در کدام گزینه به معنی درست واژه‌های «آوری - هنر - درای - پایمردی» اشاره شده است؟  
 (۱) نبرد - استعداد - پتک - خواهشگری  
 (۲) بی‌تردید - شایستگی - ضربه - پادرمیانی  
 (۳) جنگاور - لیاقت - جرس - میانجی‌گری  
 (۴) بی‌گمان - فضیلت - زنگ کاروان - شفاعت
- ۲- معنی چند واژه در کمانک روبه‌روی آن نادرست نوشته شده است؟  
 «فرض (لازم) / محوطه (پهنه) / غو (فریاد) / فایق (چیره) / شمار گرفتن (حساب پس دادن) / دژم (خصم) / خوالیگر (آشپز) / تفرّج (تماشا) / جنب‌بر (حلقه) / رشحه (چکه)»
- ۳- در کدام بیت، غلط املایی وجود دارد؟  
 (۱) چهار (۲) سه (۳) دو (۴) یک
- ۴- هر کجا لاله‌رخی هست گلستان آنجاست  
 که نهانخانه اقبال سلیمان آنجاست  
 عیش، فرش است در آن خانه که مهمان آنجاست  
 به ادب باش که دل‌های پریشان آنجاست
- ۵- آرایه مقابل کدام بیت نادرست است؟  
 (۱) ترک من بار دیگر راه جفا پیش گرفت  
 (۲) دلش از صحبت اصحاب که نیک اندیشند  
 (۳) من دل سوخته ترکش نکنم گرچه کنون  
 (۴) مرگ خود می‌طلبم روز و شب از حق به دعا
- ۶- در کدام بیت هیچ نوع جناسی به کار نرفته است؟  
 (۱) به یک کرشمه که بر جان زدی، ز دست شدم  
 (۲) از این شراب که یک قطره بیش نیست که تو  
 (۳) گاهی ز درد درد هیماهوی می‌زنیم  
 (۴) اگر باشی به تخت و تاج محتاج
- ۷- اگر بخواهیم ابیات زیر را به ترتیب داشتن آرایه‌های «جناس - تشخیص - حسن تعلیل - مجاز» مرتب کنیم، کدام گزینه درست است؟  
 الف) چه گردیدی گره، تخمی پی فردا بکار این جا  
 ب) چگونه مار نیچد به گردنت فردا  
 ج) رهی دراز تو را پیش پا گذاشته‌اند  
 د) ز صدق، صبح نفس زد به آفتاب رسید  
 (۱) ب - الف - ج - د (۲) الف - د - ب - ج (۳) ب - الف - د - ج (۴) الف - ج - د - ب
- ۸- در همه گزینه‌ها «صفت فاعلی» وجود دارد؛ به جز .....  
 (۱) احسنت و زه ای نگار زیبا  
 (۲) گوشه چشمی نماند از مردمی در روزگار  
 (۳) کنج قفس چو نیک بیندیشی  
 (۴) ای باد صبحدم، خبر آشنا بیار
- ۹- در کدام بیت نقش دستوری نخستین واژه بیت، متفاوت است؟  
 (۱) دل از تو خواستی، دادم دل مجروح و جان بر سر  
 (۲) خواجه تو را چون ز غلامان شمرد  
 (۳) قدم بالای چون سرو تو خم کرده است و این مشکل  
 (۴) جهان بر دشمنان بفروش و عشق دوستان بستان



- ۱۰- در همه گزینیه‌ها واژه‌ای به کار رفته که در گذر زمان دچار «تحول معنایی» شده؛ به جز ..... .
- (۱) مبر چیزها را برون ز اعتدال  
(۲) روزگار حسود بی‌بناکم  
(۳) بی‌با، هم‌عهد و هم‌سوگند باشیم  
(۴) هست جسمی کثیف و ظلمانی
- ۱۱- مضمون کدام گزینیه، متفاوت است؟
- (۱) می‌جهند از آه مظلومان سلامت ظالمان  
(۲) آه مظلومان چه سازد با تو ای بیدادگر؟  
(۳) چرا آرام یک‌جا در بدن، پیکان نمی‌گیرد؟  
(۴) مکافات عمل از هیچ کس رشوت نمی‌گیرد
- ۱۲- معنی واژه «یکایک» در کدام گزینیه، متفاوت است؟
- (۱) بزرگان و نیکی‌اختران را بخوانند  
(۲) یکایک از او بخت برگشته شد  
(۳) یکایک برآمد ز جای نشست  
(۴) چو آمد به نزدیک آن ژرف چاه
- ۱۳- بیت زیر با کدام بیت، تناسب معنایی دارد؟
- «نهان گشت آیین فرزندان  
(۱) احمقان سرور شده‌ستند و ز بیم  
(۲) ز بس مدبّر دانا و کاردان باشد  
(۳) هیچ نیارد به جاهلان سر تصدیق  
(۴) علم دیوانه بی‌خلل نبود
- ۱۴- معنی واژه «سبک» در کدام گزینیه با ابیات زیر، یکسان است؟
- «چو برخواند کاه، همه محضرش  
خروشید کای پایمردان دیو  
(۱) در همه دیده‌ها چو کاه سبک  
(۲) من چو میزان خدایم در جهان  
(۳) کنون که کشتی می‌راست بادبان از ابر  
(۴) کوه را گویم سبک شو هم‌چو پشم
- ۱۵- کدام گزینیه با رباعی زیر، متناسب است؟
- «از جنب‌نفس، رسته بودند آن‌ها  
پرواز شدند و پر گشودند به عرش  
(۱) تا هم‌چو لاله چشم گشودم در این چمن  
(۲) آتش کند تمیز ز هم نقد و قلب را  
(۳) از دل نشد به آب شدن محو، نقش یار  
(۴) صاقب ز تیغ مرگ نلرزد به خویشتن
- ۱۰- مکن تبارک طبع را پایمال  
از دل شوخ و جان غمناکم  
اگر آزاد و گور در بند باشیم  
نیست چیزی لطیف و روحانی
- برق اگر سالم ز خرمگه می‌آید برون  
کز دل سخت است در زیر قبا جوشن تو را  
اگر نه ظلم در چشم ستمگر، خواب می‌سوزد  
گرفتم شد به فرض از ظلم ظالم پادشا غافل
- یکایک بر آن کرسی زر نشاند  
به دست یکی بنده بر، کشته شد  
گرفت آن گران کرسی زر به دست  
یکایک نگون شد سر بخت شاه
- پراکنده شد نام دیوانگان  
عاقلان سرها کشیده در گلیم  
نظر نیارد در کار جز به فکر و نظر  
هیچ نکوبد به عاقلان در انکار  
زان‌که دیوانه را عمل نبود
- سبک سوی پیران آن کشورش  
بریده دل از ترس گیهان خدیو...  
بر همه طبع‌ها چو کوه گران  
وانمایم هر سبک را از گران  
سبک ز بحر غم بی‌کرانه بیرون آی  
چرخ را گویم فرو در پیش چشم
- بت‌ها همه را شکسته بودند آن‌ها  
هرچند که دست‌بسته بودند آن‌ها  
هرگز نبود داغ مرا از جگر جدا  
اخلاق خوب و زشت شود در سفر جدا  
این سگه از گداز نگردد ز زر جدا  
آزاده‌ای که گشت ز خود پیش‌تر جدا



■ عَيْنُ الْأَنْسَبِ فِي الْجَوَابِ لِلتَّرْجُمَةِ أَوْ إِلَى الْعَرَبِيَّةِ مِنَ أَوْ الْمَفْهُومِ (٢٠ - ١٦):

- ۱۶- «الرَّحْمَنُ عِلْمُ الْقُرْآنِ خَلْقُ الْإِنْسَانِ عِلْمُهُ الْبَيَانُ»:
- (۱) «خدای بخشاینده که قرآن را به انسان آموزش داد و او را آفرید و نحوه سخن گفتن را بدو آموخت!»  
(۲) «خداوند بخشاینده، قرآن را آموزش داد، انسان را بیافرید و سخن گفتن را به او تعلیم داد!»  
(۳) «خداوند بخشاینده، قرآن را یاد داد، خالق انسان است و سخن گفتن را به وی یاد داد!»  
(۴) «خدای بخشاینده، قرآن را تعلیم داد و انسان را خلق کرد و سخن گفتن را به انسان یاد داد!»
- ۱۷- «العاقِلُ لَا يَفْكَرُ فِي الْمَاضِي كَثِيرًا بَلْ يَعْتَبِرُ بِهِ لِكَيْلَا يَحْزَنَ عَلَيَّ مَا فَاتَهُ»:
- (۱) خردمند به گذشته زیاد فکر نمی‌کند بلکه از آن عبرت گرفته تا بر آن چه از دستش رفته، اندوهگین نشود!  
(۲) عاقل خیلی به گذشته‌ها نمی‌اندیشد بلکه با عبرت گرفتن از آن بر آن چه از دستش می‌رود، محزون نمی‌گردد!  
(۳) عاقل به گذشته نمی‌اندیشد بلکه بسیار از آن عبرت می‌گیرد تا بر آن چه از دست داده، ناراحت نشود!  
(۴) خردمند به گذشته خیلی فکر نمی‌کند بلکه از آن عبرت می‌گیرد و بر آن چه از دستش می‌رود ناراحت نمی‌شود!





## ۱۸- عین الخطأ:

(۱) كاد أصحاب الشبّ يسرعون إلى نجاته! چیزی نمانده بود که باران جوان به نجاتش بشتابند!  
(۲) لا تنظرُ إلى كثرة صومهم و طنطنتهم بالليل و لكن انظرُ إلى صدق حديثهم! به فراوانی روزه و بانگ آرام نیایششان در شب منگر، بلکه به درستی گفتارشان نگاه کن!

(۳) الكذب يظهر في فلتات اللسان و صفحات الوجه! دروغ خودش را در لغزشهای زبان و همه جای چهره نمایان می کند!  
(۴) المشكاة أداة كان الناس يستخدمونها في المنازل! چراغدان ابزاری است که مردم در خانهها استفاده می کردند!

## ۱۹- «دانشمندی که از دانشش نفع برده شود، بهتر از هزاران عابد است!»؛ عین الصحيح:

(۱) عالم ینفع من علمه خیر من آلاف عباد! (۲) العالم ینتفع من علمه خیر من ألف عابد!  
(۳) عالم ینفع بعلمه أفضل من ألف عباد! (۴) العالم الذي ینتفع بعلمه أفضل من آلاف عباد!

## ۲۰- عین الأنسب للمفهوم: «و عسی أن تکرهوا شیئاً و هو خیر لكم»

(۱) غمناک نباید بود از طعن حسود ای دل / شاید که چو واپسینی خیر تو در این باشد  
(۲) پس تو را هر غم که پیش آمد ز درد / بر کسی تهمت منه بر خویش گرد  
(۳) از خیر محض نکویی ناید / خوش باش که عاقبت نکو خواهد بود  
(۴) خویشتن را خیرخواهی خیرخواه خلق باش / زانکه هرگز بد نباشد نفس نیکانندیش را

## ■ ■ ■ اقرأ النص التالي بدقة ثم أجب عن الأسئلة التالية بما يناسب النص (۲۴ - ۲۱):

«إن الأرض في حالة الدوران و الحركة المستمرة لكنها غير محسوسة لساكني الكرة الأرضية و هذه الحركة لها نوعان: دوران الأرض حول الأرض و دورانها حول الشمس. فالأولى تسبب وجود النهار و الليل و الثانية هي التي تتغير الفصول الأربعة كما تؤدي إلى ظهور فصول متعكسة بين نصف الكرة الشمالية و الجنوبية. و هناك اعتقاد خاطئ بين الناس و هو أن برودة الأرض في فصل الشتاء سببها ابتعاد الأرض عن الشمس و لكن في الحقيقة الأرض في فصل الشتاء تتلقى ضوءاً أقل من أشعة الشمس المباشرة (المستقيمة)!»

## ۲۱- عن أي موضوع رئيسي يتكلم النص؟

(۱) تتغير فصول السنة!  
(۲) برودة الجو و عللها!  
(۳) الشمس و ما تعطينا من الضوء و الحرارة!  
(۴) دوران الأرض و حركتها حول نفسها و الشمس!

## ۲۲- عین الخطأ:

(۱) علة بروز الليل و النهار هي دوران الأرض حول مدار نفسها!  
(۲) حينما تدور الأرض حول الشمس تتوقف عن الحركة حول نفسها!  
(۳) تتلقى الأرض النور في فصل الشتاء بشكل غير مباشر أكثر!  
(۴) كل فصل يحدث بسبب حركة الأرض و دورانها حول الشمس!

## ■ عین الخطأ في الإعراب و التحليل الصرفي (۲۳ و ۲۴):

## ۲۳- «تغير»:

(۱) مضارع - مزيد ثلاثي (مصدره: تغيير) - مجهول / الجملة فعلية  
(۲) فعل مضارع - للمفرد المؤنث الغائب - متعدّد / مع فاعله و الجملة فعلية  
(۳) مزيد ثلاثي (زيادة حرف واحد) - معلوم - للغائبة / فعل و الجملة فعلية  
(۴) مزيد ثلاثي (ماضيه على وزن «فعل») - متعدّد / الجملة فعلية

## ۲۴- «الأولى»:

(۱) مفرد مؤنث - من الأعداد الترتيبية / مبتدأ و الجملة اسمية  
(۲) اسم - معرف بأل / مبتدأ و خبره «وجود»  
(۳) مؤنث - من الأعداد الترتيبية (مذكرها: الأول) / مبتدأ مع خبره و الجملة اسمية  
(۴) مفرد - معرفة / مبتدأ و الجملة اسمية

## ■ عین المناسب في الجواب عن الأسئلة التالية (۳۰ - ۲۵):

## ۲۵- عین الخطأ في ضبط حركات الكلمات:

(۱) بِمِ يَدَهَبُ الطَّلَابُ إلى المَدْرَسَةِ في فَصْلِ الشَّاءِ!  
(۲) الصَّدَقُ مَعَ اللَّهِ يَتَجَلَّى بِإِخْلَاصِ الأَعْمَالِ لَهُ!  
(۳) «هناك كلمات دخلت العربية ف..... أصواتها و أوزانها و ..... بها العرب ..... ألسنتهم!»؛ عین الصحيح للفرغات:

(۱) تَغَيَّرَتْ - جَعَلَ - مُنَدِّدٌ (۲) غَيَّرَتْ - صَمَّ - على أساس  
(۳) تَغَيَّرَتْ - نَطَّقَ - وَفَقاً لـ (۴) غَيَّرَتْ - إِشْتَقَّ - حَسَبَ

## ۲۷- «كان أولادي ..... في نهر عمقه قليل!»؛ عین المناسب للفرغ:

(۱) يُضْمَرُونَ (۲) يَسْبَحُونَ (۳) يُسَبِّحُونَ (۴) يَشْبَعُونَ

## ۲۸- عین النكرة فاعلاً:

(۱) إذا وقف صيد على حيّة الصحراء تصيده!  
(۲) طلب منه موعظة تمنعه عن ارتكاب المعاصي!  
(۳) نوع من الأسماك يقفز من الماء بحركة سريعة!  
(۴) قال سعدى: مضى الزمان و قلبي يقول إنك تأتي!

## ۲۹- عین ما فيه الوصف من نوعيه: الاسم و الجملة:

(۱) كان كاطم يظن أن أخاه ذهب إلى زيارة المدن المقدسة!  
(۲) الأمة الإسلامية تتقدم إذا تلتزم بالقوانين الإلهية!  
(۳) لاشك أن العلماء المجدين ينتفعون بالعلوم كثيراً!  
(۴) أثمار فصل الصيف المفيدة نغم ناكلها طازجة و مجففة!

## ۳۰- عین حرف «ال» يمكن أن يترجم اسم الإشارة:

(۱) لعل هؤلاء التلاميذ يقرؤون دروسهم قبل الامتحان!  
(۲) غرسنا شجرة في اليوم الخامس عشر من اسفند، الشجرة تحتاج إلى مراقبة بالغة!  
(۳) الصبر صبران: صبر عند المصيبة و صبر على ترك المعصية!  
(۴) الله الذي أعطى كل شيء خلقه ثم أصلحه بكل جمال!



## دین و زندگی

- ۳۱- تدبیر خداوند در برابر تصمیم حاکمان بنی عباس که در صدد به قتل رساندن مهدی موعود (ع) به محض تولدش بودند، چه بود و غیبت آن امام تا چه زمانی ادامه می یابد؟
- (۱) آخرین ذخیره و حجت خود را از نظرها پنهان کرد. - جامعه انسانی شایستگی بهره مندی کامل از امام را پیدا کند.  
(۲) آخرین ذخیره و حجت خود را از نظرها پنهان کرد. - جامعه اسلامی شایستگی درک ظهور امام را پیدا کند.  
(۳) پدر امام حسن عسکری (ع) را مأمور محافظت از جان امام مهدی قرار داد. - جامعه اسلامی شایستگی درک ظهور امام را پیدا کند.  
(۴) پدر امام حسن عسکری (ع) را مأمور محافظت از جان امام مهدی قرار داد. - جامعه انسانی شایستگی بهره مندی کامل از امام را پیدا کند.
- ۳۲- ولادت با سعادت حضرت مهدی (عج) در چه سالی از تاریخ هجری قمری رخ داد و ایشان تا چند سالگی در کنار پدر بزرگوار خود زندگی کرد؟
- (۱) ۲۶۰ - نه سالگی (۲) ۲۵۵ - پنج سالگی (۳) ۲۶۰ - پنج سالگی (۴) ۲۵۵ - نه سالگی
- ۳۳- علت اصلی شهادت امامان بزرگوار و عامل اتمام نعمت هدایت به ترتیب کدام است؟
- (۱) مردم تسلیم شده به حاکمان و تارک مبارزه - برگزیدن پیامبران (۲) حاکمان ظالم و غاصب بنی امیه و بنی عباس - برگزیدن پیامبران  
(۳) حاکمان ظالم و غاصب بنی امیه و بنی عباس - وجود امامان (۴) مردم تسلیم شده به حاکمان و تارک مبارزه - وجود امامان
- ۳۴- زمینه ساز هلاکت، یا عزت و سربلندی یک جامعه چیست؟
- (۱) «وَأَنَّ اللَّهَ سَمِيعٌ عَلِيمٌ» (۲) «بِأَنَّ اللَّهَ لَمْ يَكْ مُغْتَبَرًا نِعْمَةً» (۳) «أَنْعَمَهَا عَلَى قَوْمٍ» (۴) «يُعْتَبَرُوا مَا بِأَنْفُسِهِمْ»
- ۳۵- اگر بخواهیم معنای درست غیبت امام زمان (عج) را در کلاس علوی بیابیم، از کدام احادیث می توانیم بهره مند شویم؟
- (۱) «حجت خدا در میان مردم حضور دارد.» - «تا این که زمان ظهور و وعده الهی و ندای آسمانی فرا رسد.»  
(۲) «حجت خدا در میان مردم حضور دارد.» - «آن را از وجود حجت در میانشان بی بهره می سازد.»  
(۳) «سخن مردم را می شنود و بر جماعت مردم سلام می کند.» - «آن روز، روز شادی علی و پیروان اوست.»  
(۴) «سخن مردم را می شنود و بر جماعت مردم سلام می کند.» - «تا این که زمان ظهور و وعده الهی و ندای آسمانی فرا رسد.»
- ۳۶- کدام مورد در وصف ولایت امام عصر (عج) در دوران غیبت صحیح است؟
- (۱) بسیاری افرادی که از یاری آن امام برخوردار می شوند، بدون آن که ایشان را بشناسند.  
(۲) علی رغم غایب بودن حضرت مهدی (ع) بهره مندی از ایشان در عصر غیبت کاهش نمی یابد.  
(۳) بیشتر امامان از ولایت معنوی برخوردارند و به اذن خداوند از طریق غیبی نیازهای مؤمنان را پاسخ می دهند.  
(۴) رهبری حقیقی مسلمانان، اکنون به عهده امام عصر (ع) است و انسان های عادی نیز این رهبری را حس می کنند.
- ۳۷- حدیث شریف امام عصر (ع) که می فرماید: «ما از اخبار و احوال شما آگاهیم و هیچ چیز از اوضاع شما بر ما پوشیده و مخفی نیست.» بیانگر کدام نوع از ولایت امام زمان (ع) است و خطاب به کدام شخصیت بزرگوار بیان شده است؟
- (۱) ولایت ظاهری - شیخ طوسی (۲) ولایت معنوی - شیخ مفید (۳) ولایت ظاهری - شیخ مفید (۴) ولایت معنوی - شیخ طوسی
- ۳۸- هر یک از ثمرات زیر به ترتیب در اثر کدام یک از اقدامات امامان بزرگوار (ع) به بار می نشست؟
- معرفی روش زندگی امامان به نسل های آینده  
- بهره مندی مسلمانان از معارف ائمه اطهار (ع)  
- پرهیز از آثار زیان بار ممنوعیت از نوشتن احادیث پیامبر (ص)
- (۱) معرفی خویش به عنوان امام بر حق - تعلیم و تفسیر قرآن کریم - حفظ سیره و سخنان پیامبر (ص)  
(۲) انتخاب شیوه های درست مبارزه - تعلیم و تفسیر قرآن کریم - تبیین معارف اسلامی متناسب با نیازهای نو  
(۳) معرفی خویش به عنوان امام بر حق - تبیین معارف اسلامی متناسب با نیازهای نو - تعلیم و تفسیر قرآن کریم  
(۴) انتخاب شیوه های درست مبارزه - تبیین معارف اسلامی متناسب با نیازهای نو - حفظ سیره و سخنان پیامبر (ص)
- ۳۹- اطلاع یافتن حاکمان بنی عباس از اخبار پیامبر اکرم (ص) درباره مأموریتی که امام مهدی (ع) از جانب خدا دارد، چه واکنشی از جانب آنان داشت؟
- (۱) آزار و اذیت شیعیان (۲) به شهادت رساندن پیروان اهل بیت (ع)  
(۳) سخت گیری نسبت به امام دهم و یازدهم (۴) جست و جوی مخفی گاه یاران امام عسکری (ع)
- ۴۰- ثمره نامبارک بی توجهی مسلمانان به هشدارهای ناصحانه امیرالمؤمنین علی (ع) چه بود و اقدام ائمه اطهار (ع) در مقابل تفسیرهای غلط از اسلام و تحریف دین کدام است؟
- (۱) بازگشت کامل مسلمانان به ارزش های جاهلی - به شکل های گوناگون با حاکمان مبارزه و جهاد کردند.  
(۲) بازگشت نسبی دنیای اسلام به دوران جاهلیت با حاکمیت بنی امیه - به شکل های گوناگون با حاکمان مبارزه و جهاد کردند.  
(۳) بازگشت نسبی دنیای اسلام به دوران جاهلیت با حاکمیت بنی امیه - آموزه های قرآن و سخنان واقعی پیامبر را در اختیار جامعه قرار دادند.  
(۴) بازگشت کامل مسلمانان به ارزش های جاهلی - آموزه های قرآن و سخنان واقعی پیامبر را در اختیار جامعه قرار دادند.
- ۴۱- در علت یابی مبارزه امامان با حاکمان، آن بزرگواران به ترتیب جهت «مقابله با ستم به مردم و زیر پا گذاشتن قوانین اسلام» و «انجام وظیفه الهی رهبری و اداره جامعه» چه اقداماتی انجام می دادند؟
- (۱) حکومتی بر مبنای اسلام راستین برای برقراری عدالت تشکیل می دادند - مانع زیر پا گذاشتن قوانین اسلام می شدند.  
(۲) حکومتی بر مبنای اسلام راستین برای برقراری عدالت تشکیل می دادند - حاکمان غاصب را در صورت وجود شرایط بر کنار کنند.  
(۳) با امر به معروف و نهی از منکر از حقوق مردم و اسلام دفاع می کردند. - مانع زیر پا گذاشتن قوانین اسلام می شدند.  
(۴) با امر به معروف و نهی از منکر از حقوق مردم و اسلام دفاع می کردند. - حاکمان غاصب را در صورت وجود شرایط بر کنار کنند.



- ۴۲- «انتقال آموزه‌های نبوی به فرزندان امامان و باران آنان» و «فراهم آمدن مجامع و کتاب‌های بزرگ حدیثی» به ترتیب هر یک ثمره کدام یک از اقدامات امامان معصوم (ع) بود؟
- (۱) تعلیم و تفسیر قرآن کریم - تبیین معارف اسلامی متناسب با نیازهای نو  
(۲) تعلیم و تفسیر قرآن کریم - حفظ سیره و سخنان پیامبر (ص)  
(۳) حفظ سخنان و سیره پیامبر (ص) - تبیین معارف اسلامی متناسب با نیازهای نو  
(۴) حفظ سخنان و سیره پیامبر (ص) - حفظ سیره و سخنان پیامبر (ص)
- ۴۳- پوشیده نماندن حقیقت اسلام برای جویندگان حقیقت ثمره تلاش ائمه بزرگوار (ع) در چه راستایی بود و چه نتیجه دیگری را نیز به دنبال داشت؟
- (۱) ولایت ظاهری - اجرایی شدن قوانین دین  
(۲) مرجعیت دینی - اجرایی شدن قوانین دین  
(۳) ولایت ظاهری - تشخیص راه حق از باطل  
(۴) مرجعیت دینی - تشخیص راه حق از باطل
- ۴۴- عناوین کدام یک از اقدامات ائمه اطهار (ع) در راستای مسئولیت‌های دوگانه ایشان به درستی در مقابل آن‌ها ذکر شده است؟
- (الف) سست شدن بنای ظلم و جور بنی‌امیه و بنی‌عباس ← عدم تأیید حاکمان  
(ب) امام صادق (ع) در روز عرفه در مراسم حج، حق حکومت را از آن خود اعلام نمودند. ← انتخاب شیوه‌های درست مبارزه  
(ج) اگر امام حسن (ع) در زمان حکومت یزید زندگی می‌کردند، مانند امام حسین (ع) علیه او قیام می‌کردند. ← انتخاب شیوه‌های درست مبارزه  
(د) یکسان دیدن همه حاکمان در غصب خلافت و جانشینی پیامبر (ص) ← عدم تأیید حاکمان
- (۱) «الف» و «ج» (۲) «ب» و «ج» (۳) «الف» و «د» (۴) «ج» و «د»
- ۴۵- پاسخ هر یک از پرسش‌های زیر، به ترتیب در کدام مورد مشهود است؟
- اطلاع‌رسانی غصب خلافت به شیوه‌های مختلف توسط امامان، حاکی از کدام اقدام ایشان در راستای ولایت ظاهری است؟  
- هدف امامان از معرفی خویش به عنوان امام بر حق، چه بود؟
- (۱) انتخاب شیوه‌های درست مبارزه - آگاهی بخشی به مردم  
(۲) عدم تأیید حاکمان - آگاهی بخشی به مردم  
(۳) انتخاب شیوه‌های درست مبارزه - تبیین معارف اسلامی  
(۴) عدم تأیید حاکمان - تبیین معارف اسلامی

**PART A: Grammar and Vocabulary**

**Directions:** Questions 46-50 are incomplete sentences. Beneath each sentence you will see four words or phrases, marked (1), (2), (3), and (4). Choose the one word or phrase that best completes the sentence. Then mark your answer sheet.

- 46- I need to find a job that will let me make use of the experience I ..... up to now.  
1) gain 2) are gaining 3) was gaining 4) have gained
- 47- ..... computers were first introduced to the public in the early 1980s, technology ..... a great deal.  
1) Ever / changed 2) Since / has changed 3) Ever / has changed 4) Since / changed
- 48- A: "What's that?"  
B: "It's an instrument for ....."  
1) measuring the amount of moisture in the air 2) measure in the air the amount of moisture  
3) measuring in the air the amount of moisture 4) measure the amount of moisture in the air
- 49- If the cancer has spread to other parts of his body, this treatment will not ..... the cancer.  
1) help 2) save 3) cure 4) gain
- 50- We provided her with ..... support and tried to help her deal with the reality of her situation.  
1) emotional 2) addictive 3) excited 4) fortunate

**PART B: Cloze Test**

**Directions:** Questions 51-55 are related to the following passage. Read the passage and decide which choice, (1), (2), (3), or (4), best fits each space. Then mark your answer sheet.

The Greek philosopher Aristotle was one of the first biologists. He ...51... birds and animals in about 350 BCE. ...52... the 17<sup>th</sup> century, the English scientist Robert Hooke discovered living ...53... through the newly ...54... microscope. In 1953 English scientist Francis Crick and American scientist James Watson discovered the structure of deoxyribonucleic acid (DNA), ...55... .

- 51- 1) has studied 2) studying 3) to study 4) studied  
52- 1) During 2) Beyond 3) Alongside 4) Across  
53- 1) objects 2) kinds 3) cells 4) details



- 54- 1) performed                      2) invented                      3) existed                      4) discovered
- 55- 1) the chemical that controls all cells and life patterns  
2) chemically controlling all cell and life's pattern  
3) chemically controlled all cells and life patterns  
4) the chemical which controls all cell and pattern life

**PART C: Reading Comprehension**

**Directions:** In this part of the test, you will read a passage. The passage is followed by five questions. Answer the questions by choosing the best choice, (1), (2), (3), or (4). Then mark your answer sheet.

Although tourists might think the best place to view Roman ruins would be the modern city of Rome, they would be mistaken. There is one city that helps visitors understand better than any other what it must have been like to live in the ancient Roman world. That city, in western Turkey, is Ephesus. In Ephesus, visitors find **fabulous** ruins from around 100 AD, such as the magnificent library and a theater that once seated 24,000 audience members. The ruins are among the best-preserved in the world and include houses, temples, and baths. Tourists can also visit ancient residences, complete with marble floors and frescoes painted on the walls.

Ephesus used to serve as an important trading center for the Roman Empire because it had access to the Aegean Sea. However, the river that led to the Aegean filled with silt, and today Ephesus is miles inland. The city was deserted in the Middle Ages. Visitors to Ephesus can walk down a Roman road and see buildings that the ancient Romans saw. They can appreciate feats of engineering that are still impressive, such as the incredible acoustics in the huge open-air theater. Here, Roman audience members once listened to classical plays and watched gladiators fight. At Ephesus today, tourists can experience the ancient Roman Empire in its most inspiring form.

- 56- The author is mainly trying to ..... .  
1) inform readers how Ephesus has changed over time  
2) persuade readers that Ephesus is the best place to see Roman ruins  
3) entertain readers with a story about Ephesus  
4) compare the ruins in Ephesus to the ruins in Rome
- 57- The word "fabulous" in the first paragraph is closest in meaning to ..... .  
1) domestic                      2) natural                      3) wonderful                      4) regular
- 58- Unlike Rome, the city of Ephesus ..... .  
1) was deserted in the Middle Ages                      2) is still an important city  
3) was a major center of the ancient Roman Empire                      4) contains ancient ruins
- 59- Which one best describes the author's attitude toward Ephesus?  
1) The author is critical of Ephesus.  
2) The author is upset that Ephesus was abandoned.  
3) The author thinks Ephesus is important.  
4) The author is pleased that visitors prefer Rome to Ephesus.
- 60- One theme of the passage is that ..... .  
1) it is important today to visit spiritual centers  
2) people can learn more from cities of the present than cities of the past  
3) important civilizations developed near water  
4) people can learn about the past by exploring ancient ruins

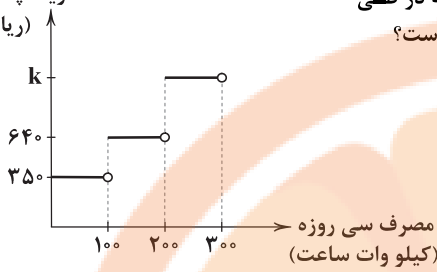


\* در این آزمون [ ] نماد جزء صحیح است.

۶۱- یک فروشگاه براساس جدول پلکانی زیر به مشتریان خود، تخفیف می‌دهد. به یک مشتری که دو میلیون و سیصد و پنجاه هزار ریال خرید کرده است، چقدر تخفیف داده خواهد شد؟

درصد تخفیف	مبلغ خرید (برحسب ریال)
۰	۰ تا ۵۰۰,۰۰۰
۲	مازاد بر ۵۰۰,۰۰۰ تا ۱,۰۰۰,۰۰۰
۵	مازاد بر ۱,۰۰۰,۰۰۰ تا ۱,۵۰۰,۰۰۰
۸	مازاد بر ۱,۵۰۰,۰۰۰ تا ۲,۰۰۰,۰۰۰
۱۰	مازاد بر ۲,۰۰۰,۰۰۰

- ۱) ۱۱۰,۰۰۰  
۲) ۱۷۵,۰۰۰  
۳) ۲۰۰,۰۰۰  
۴) ۲۳۵,۰۰۰

هزینه پلکانی برق  
(ریال)

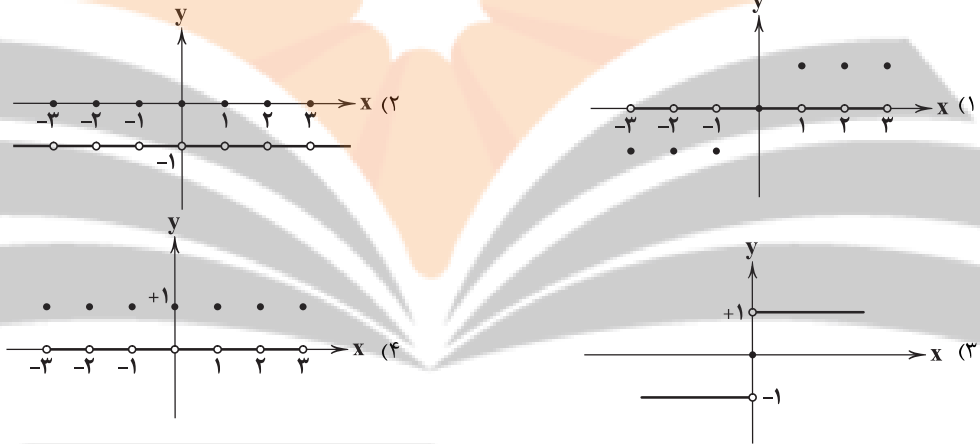
۶۲- به کمک نمودار پلکانی زیر، هزینه ۲۶۰ کیلووات ساعت برق مصرفی یک خانه در طی  
سی روز، معادل یک صد و شصت و پنج هزار ریال محاسبه شده است.  $k$  کدام است؟

- (۱) ۱۰۰۰  
(۲) ۱۱۰۰  
(۳) ۱۱۵۰  
(۴) ۱۲۵۰

۶۳- مجموعه برد تابع  $y = \text{sign}(\frac{1}{x})$  دارای چند عضو است؟

- (۱) ۳ (۲) ۲ (۳) ۱ (۴) صفر  
۶۴- اگر  $f(x) = \text{sign}(x) + [2+x]$  باشد، حاصل  $f(\sqrt{3}-2)$  کدام است؟  
(۱) ۲ (۲) ۱ (۳) ۰ (۴) -۱

۶۵- نمودار تابع  $f(x) = [x] + [-x]$  کدام است؟



۶۶- مساحت سطح محصور به نمودار تابع  $f(x) = x - \text{sign}(x)$  و محورهای مختصات کدام است؟

- (۱) ۲ (۲)  $\frac{3}{2}$  (۳) ۱ (۴)  $\frac{1}{2}$

۶۷- اگر  $f(x) = |x - |x+1||$  باشد، حاصل  $f(3) + f(-\frac{3}{2})$  کدام است؟

- (۱) ۱ (۲) ۲ (۳) ۳ (۴) ۴

۶۸- کدام عبارت درباره نمودار تابع  $y = x - |x+1|$  نادرست است؟

- (۱) از ناحیه اول محورهای مختصات عبور نمی‌کند.  
(۲) محور  $x$ ها را در نقطه‌ای با عرض از مبدأ منفی قطع می‌کند.  
(۳) محور  $x$ ها را حداقل در یک نقطه قطع می‌کند.  
(۴) از ناحیه سوم محورهای مختصات عبور می‌کند.

۶۹- معادله  $\text{sign}(x) = -\frac{x}{|x|}$  چند ریشه حقیقی دارد؟

- (۱) صفر (۲) ۱ (۳) ۲ (۴) بی‌شمار

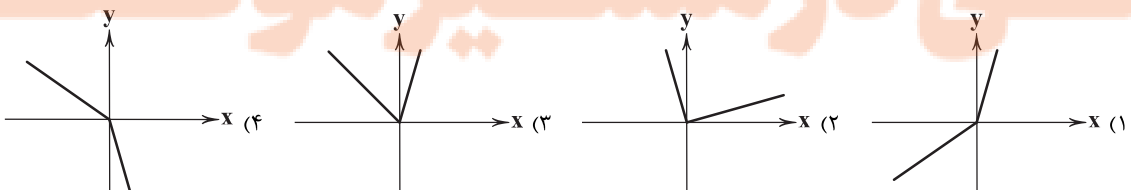
۷۰- اگر  $-1 < x < 0$  باشد، حاصل عبارت  $|x| + |x+1| + |1-x|$  کدام است؟

- (۱) -۱ (۲) صفر (۳) ۱ (۴) ۲

۷۱- به ازای کدام محدوده  $x$ ، تابع  $f(x) = [x]|x|$  تابع همانی است؟

- (۱)  $\frac{1}{2} < x < \frac{5}{2}$  (۲)  $\frac{1}{3} < x < \frac{4}{3}$  (۳)  $-\frac{5}{2} < x < -2$  (۴)  $-\frac{1}{2} < x < -\frac{1}{3}$

۷۲- نمودار تابع  $y = 2|x| + x$  کدام می‌تواند باشد؟



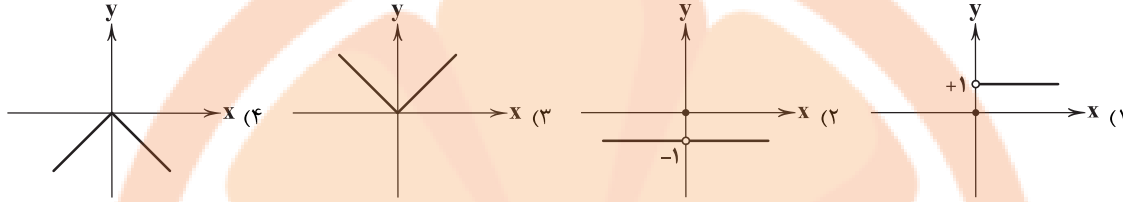




۷۳- به ازای چند عدد طبیعی، تساوی  $[\frac{x+13}{3} - 5] = -1$  برقرار است؟

- (۱) صفر (۲) ۳ (۳) ۲ (۴) ۱

۷۴- نمودار تابع  $f(x) = \text{sign}(-x^2)$  کدام است؟



۷۵- اگر  $f(x) = |2x+1|$ ، حاصل  $f(\sqrt{2}-2)$  کدام است؟

- (۱)  $2\sqrt{2} + 3$  (۲)  $\sqrt{2} + 3$  (۳)  $2\sqrt{2} - 3$  (۴)  $3 - 2\sqrt{2}$

## علوم و فنون ادبی



۷۶- غزل زیر در چه قرنی سروده شده است؟

«ابر است و اعتدال هوای خزانگی است  
در زیر ابر ساغر خورشید شد نهان  
می هست و اعتدال هوا هست و سبزه هست  
یاری به دست آر موافق تو وحشیا  
(۱) قرن نهم (۲) قرن دهم

ساقی بیا که وقت می ارغوانی است  
روز قدح کشیدن و عیش نهانی است  
چیزی که نیست صحبت یاران جانی است  
کان یار باقی است و خود این جمله فانی است»  
(۳) قرن یازدهم (۴) قرن دوازدهم

۷۷- در کدام گزینه به ویژگی اشعار سراینده شعر زیر اشاره شده است؟

«هرکجا تسلیم بندهد بر میان شمشیر را  
سرکشی وقف تواضع کن که بر گردون هلال  
تا به خود جنبی سپر افکنده خاکی و بس  
بر شجاعت پیشه ننگ است از تهوّر دم زدن  
نوبهار عشرتم ببیدل که با این لاغری

می کند چون موج گوهر بی زبان، شمشیر را  
می کند گاهی سپر گاهی کمان، شمشیر را  
گو بیاویزد غرور از آسمان، شمشیر را  
حرف جوهر برنیاید از زبان، شمشیر را  
خون صیدم کرد شاخ ارغوان، شمشیر را»

- (۱) سبک شعرش حدّ واسط سبک دوره عراقی و دوره بعد، یعنی سبک هندی است و واقع گرایی، شاخصه اصلی آن است.  
(۲) از ویژگی های عمده شعرش، مضمون های پیچیده و استعاره های رنگین، خیال انگیز و سرشار از ابهام و تخیل های رمزآميز شاعرانه است.  
(۳) برخی از تکبیت های غزلش شاهکارهایی از ذوق و اندیشه اند و بسیاری از آن ها به صورت ضرب المثل رواج یافته اند.  
(۴) ضرب المثل ها و الفاظ محاوره که زبان غزل این دوره را به افق خیال عامّه نزدیک کرده، سخن او را برجسته ساخته است.

۷۸- شعر زیر در چه قالبی سروده شده است؟

«باز این چه شورش است که در خلق عالم است؟  
باز این چه رستخیز عظیم است کمز زمین  
(۱) قصیده (۲) ترجیع بند

باز این چه نوحه و چه عزا و چه ماتم است؟  
بی نفخ صور خاسته تا عرش اعظم است؟ ...»  
(۳) ترکیب بند (۴) غزل

۷۹- کدام بیت سروده «خلاق المعانی ثانی» است؟

(۱) محتشم آن کف پا از مژدهات یافت خراش  
(۲) در سرانجام اقامت نیستم چون غافلان  
(۳) ببیدل این دنیا نه امروز امتحانگاه است و بس  
(۴) ز بس که موج غم در میان گرفته کلیم

گل بی خار شد آزرده چو با خار نشست  
توشه راهی است صائب چشم از دنیا مرا  
تا جهان باقی است زن می آزمايد مرد را  
ز من کناره کند هر که آشنای من است

۸۰- در همه گزینه ها «استعاره آشکار» به کار رفته است، به جز .....

- (۱) گلم نباید و سرورم به چشم درناید  
(۲) غمزه اش راه دل زند، کهه بیا  
(۳) خرم بهار من که ز عید است تازه تر  
(۴) لعلش چو عقیق گوهرا آگین
- مرا وصال تو باید که سرو گل بویی  
نرگشش جام می دهد، کهه بنوش  
در اول بهار چو عید آمد از سفر  
زلفش چو کمند تاب داده



- ۸۱- در همه گزینه‌ها هر دو نوع «استعاره مصرحه و مکنیه» وجود دارد؛ به جز .....  
 (۱) شد ماه من آن شمع شب‌افروز امشب  
 (۲) دلت امروز به جا نیست دگر چیزی هست؟  
 (۳) آنکه لعلش عین آب زندگانی یافتیم  
 (۴) ای نرگست به شوخی صدبار خورده خونم
- ۸۲- در همه گزینه‌ها «اضافه استعاری» وجود دارد؛ به جز .....  
 (۱) چرا کشد ز گریبان عشق سر آن کو  
 (۲) آن که از قربانیايش بود آهوی حرم  
 (۳) دست فلک کجا به گریبان من رسد؟  
 (۴) رخنه‌ای چون خنده بیجا ندارد ملک حسن
- ۸۳- کدام گزینه، فاقد «تشخیص» است و در آن «استعاره مکنیه» وجود دارد؟  
 (۱) گریه آن گریه که از دیده آتش بینند  
 (۲) شعله‌ای در مغز هست از آتش سودا هنوز  
 (۳) در طلوع مهر بی عرض تبسم نیست صبح  
 (۴) غبارت چشم را تاریکی آموخت
- ۸۴- تعداد «استعاره‌های مصرحه» در کدام گزینه بیشتر است؟  
 (۱) زلف و رخسارت شبستان است و شمع  
 (۲) سنبلش غارت ایمان نکند چون نکند  
 (۳) ساقیا زنجیر مشکین را ز مه بردار زود  
 (۴) چه غم از تابش خورشید قیامت دارد؟
- ۸۵- وزن درج شده در برابر کدام گزینه، نادرست است؟  
 (۱) گر من به مردن دل نهم آسوده جانی را چه غم  
 (۲) نیاید دل از دست مردم ربود  
 (۳) درد نهانی دل تنگم بسوخت  
 (۴) دلم از دست غمت دامن صحرا بگرفت
- ۸۶- وزن عروضی بیت «ملک جهان چیست که تا او به جهان فخر کند / فخر جهان راست که او هست خداونده او» با کدام بیت یکسان است؟  
 (۱) ای بگرفته از وفا گوشه کران چرا؟ چرا؟  
 (۲) زین باده می‌خواهی برو اول تُتک چون شیشه شو  
 (۳) جمع تو دیدم پس از این هیچ پریشان نشوم  
 (۴) شاه در این دم به بزم پای طرب در نهاد
- ۸۷- در میان نمونه‌های زیر، وزن چند مورد متناسب با رکن «فاعِلن» است؟  
 «خسته‌ام - بادبان - آفتاب - خاطرات - بی‌کسی - شادمان - می‌روم - نگاهی - لبال - آدم»  
 (۱) هشت (۲) هفت (۳) شش (۴) پنج
- ۸۸- الگوی هجایی کدام گزینه با «U- / U- / U- / U- / U- / U-» مطابقت دارد؟  
 (۱) من مرغی پرستهام زان در قفس بنشستهام  
 (۲) چنانست دوست می‌دارم که گر روزی فراق افتد  
 (۳) هر که را در شهر دید از مرد و زن  
 (۴) هر که را کنج اختیار آمد تو دست از وی بدار
- ۸۹- تقطیع هجایی بیت «شربت زهر از تو دهی نیست تلخ / کوه احد گر تو نهی نیست بار»، در کدام گزینه درست نشان داده شده است؟  
 (۱) U - / U - / U - / U - / U - / U -  
 (۲) U - / U - / U - / U - / U - / U -  
 (۳) U - / U - / U - / U - / U - / U -  
 (۴) U - / U - / U - / U - / U - / U -
- ۹۰- اگر بخواهیم دو بیت هم‌وزن داشته باشیم، جاهای خالی را باید با واژگان کدام گزینه تکمیل کنیم؟  
 «دانسته باش ..... از آن نامه‌رِبانَت می‌برم  
 مردانهِ دندان سَخَت کن .....»  
 (۱) ای دل - وز تیغ هجران سر مکش - سخت‌جانی  
 (۲) امروز - چنگال بخت درشکن - عاشقی  
 (۳) ای جان - بنشین به اندوهی دگر - همه خواهی  
 (۴) آخر - نرمی مکن با خوی او - دل بدو دای
- ۹۱- در کدام گزینه به وزن بیت «که مسکین در اقلیم غربت ببرد / متاعی کز او ماند ظالم ببرد» اشاره شده است؟  
 (۱) فاعلاتن فاعلاتن فاعِلن (۲) فاعِلن فاعِلن فاعِلن (۳) مفعِلن فاعِلن مفعِلن فَع (۴) فاعِلن فاعِلن فاعِلن
- وز مهر من گر جان دهم نامه‌رسانی را چه غم: مستغفلن مستغفلن مستغفلن مستغفلن  
 چو خواهند جای که تنها روند: فاعِلن فاعِلن فاعِلن فاعِلن  
 لاجرم عشق بی‌بود آشکار: مفعِلن مفعِلن فاعِلن  
 غمت از سر نهم گر دلت از ما بگرفت: فاعِلن فاعِلن فاعِلن فاعِلن



۹۲- کدام گزینه از تکرار ۴ بارهٔ رکن «مفتعلن» ساخته شده است؟

- (۱) چون متصوّر شود در دل ما نقش دوست
- (۲) جسم مرا خاک کنی خاک مرا پاک کنی
- (۳) به تو حاصلی ندارد غم روزگار گفتن
- (۴) مرنجان دلم را که این مرغ وحشی

۹۳- الگوی هجایی کدام گزینه با «UU / -- UU / -- UU / -- UU» مطابقت دارد؟

- (۱) از همه باشد به حقیقت گزیر
- (۲) نبینی که چون با هم آیند مور
- (۳) عجب از عقل کسانی که مرا پند دهند
- (۴) با من بگو تا کیستی؟ مهربی؟ بگو، ماهی؟ بگو

۹۴- همهٔ گزینه‌ها با بیت «ای سرو پای بسته به آزادی مناز / آزاده من که از همه عالم بریده‌ام» تناسب معنایی دارند، به جز .....

- (۱) ندارد ریشه در خاک تعلق سرو آزادم
- (۲) گر تو را با ما تعلق نیست، ما را شوق هست
- (۳) گرد تعلق ز خویش تا نفسانی
- (۴) غم نیست کسی را که تعلق نبود

۹۵- در همهٔ ابیات به مفهوم عبارت زیر اشاره شده است، به جز .....

«مجموعه‌ای می‌بایست از هر دو عالم روحانی و جسمانی که هم محبت و بندگی به کمال دارد و هم علم و معرفت به کمال دارد تا بار امانت مردانه و عاشقانه در سفت جان کشد.»

- (۱) بار عشقش کآسمان تابش نیآورد و زمین
- (۲) نپذرفت آسمان بار امانت
- (۳) بده سوی خیالت را امانت
- (۴) مرا گناه خود است ار ملامت تو برم



## تاریخ

۹۶- نظام مالیاتی مغول پس از مسلمان شدن مغولان چه تفاوتی با دوران قبل از خود داشت؟

- (۱) اخذ خراج از کشاورزان مورد توجه بیشتری قرار گرفت.
- (۲) تداوم اخذ ده‌ها نوع مالیات تا پایان عهد تیموریان
- (۳) شیوه‌های مالیاتی که ترکیبی از سنت‌های ایرانی - اسلامی بود، پذیرفته شد.
- (۴) تمام بی‌نظمی‌های دریافت مالیات در دوران قبل، اصلاح شد.

۹۷- بخش عمده‌ای از اصلاحات غازان خان، با کدام هدف انجام شد؟

- (۱) جذب مغولان به اسلام و فرهنگ ایرانی
- (۲) پیشرفت و رونق فعالیت‌های بخش کشاورزی
- (۳) احیای تجارت در مسیر جاده ابریشم
- (۴) اتحاد و یکپارچگی سیاسی قلمرو ایلخانان

۹۸- کدام گزینه، ترتیب لشکرکشی هولاکوخان مغول به غرب آسیا را بیان می‌کند؟

- (۱) شکست سلطان محمد خوارزمشاه ← گشودن قلعه‌های اسماعیلیان ← فتح بغداد
- (۲) گشودن قلعه‌های اسماعیلیان ← فتح بغداد ← یورش به شام
- (۳) شکست سلطان محمد خوارزمشاه ← پایان دادن به خلافت عباسی ← گشودن قلعه‌های اسماعیلیان
- (۴) پایان دادن به خلافت عباسی ← گشودن قلعه‌های اسماعیلیان ← یورش به شام

۹۹- فارابی، فلسفهٔ مشایی را از تلفیق کدام عناصر پایه‌گذاری کرد؟

- (۱) آموزه‌های مذهبی ایران باستان و علوم قرآنی
- (۲) آرای فلاسفهٔ مسلمان پیش از خود و علم کلام
- (۳) فلسفهٔ ارسطویی و افلاطونی و عقاید پیش از اسلام
- (۴) جهان‌بینی اسلام و فلسفهٔ ارسطویی و نوافلاطونی

۱۰۰- پایتخت آخرین ایلخانان، کدام شهر بود؟

- (۱) مراغه
- (۲) تبریز
- (۳) اردبیل
- (۴) سلطانیه

۱۰۱- هر یک از موارد زیر، مربوط به کدام سلسلهٔ حاکم بر ایران پس از ورود اسلام است؟ (به ترتیب)

- (الف) رودکی پدر شعر فارسی مورد حمایت دربار این سلسله بود.
- (ب) پس از کشته شدن مؤسس این سلسله، جانشینان وی که قلمروشان به گرگان و طبرستان محدود شده بود، نسبت به خلیفهٔ بغداد اظهار اطاعت کردند.
- (ج) در عصر این حکومت، مراسم عزاداری امام حسین(ع) در عاشورا و جشن عید غدیر خم با شکوه و عظمت برگزار می‌شد.

- (۱) سامانیان - زبیریان - آل‌بویه
- (۲) غزنویان - علویان طبرستان - سامانیان
- (۳) غزنویان - زبیریان - علویان طبرستان
- (۴) سامانیان - علویان طبرستان - آل‌بویه



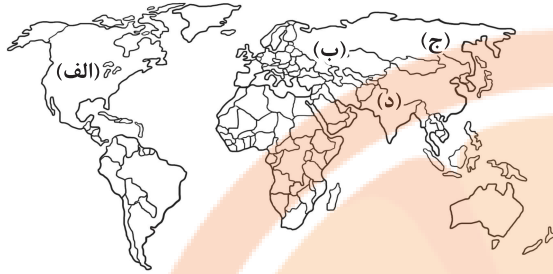
- ۱۰۲- کدام مورد دربارهٔ کاخ‌ها و بناهای برج مانندی که از عصر غزنوی باقی مانده‌اند، صحیح است؟  
 (۱) کاشی‌ها و گچ بری‌های آن‌ها نمونه‌های عالی از هنر این دوره محسوب می‌شوند.  
 (۲) شامل بناهای مذهبی و غیرمذهبی تزئین شده با نقوش هندسی‌اند.  
 (۳) الگویی برای معماران در دوره‌های بعدی شدند.  
 (۴) آرامگاه مشاهیر عصر خود بودند.
- ۱۰۳- شمس‌الدین محمد جوینی و برادرش عطاملک جوینی، از شخصیت‌های برجستهٔ ایرانی کدام مقطع زمانی بوده‌اند؟  
 (۱) دورهٔ مسلمانی ایلخانان (۲) دوران حکومت جانشینان تیمور (۳) دورهٔ نامسلمانی ایلخانان (۴) از انقراض ایلخانان تا برآمدن تیمور
- ۱۰۴- کدام بخش شهرها و به کدام دلیل، در دورهٔ سلجوقی گسترش بیشتری یافت؟  
 (۱) کهنه‌دژ - وجود نهادهای اداری و اهمیت سیاسی اجتماعی (۲) ریض - وجود نهادهای اداری و اهمیت سیاسی اجتماعی  
 (۳) ریض - رشد تجارت و افزایش جمعیت شهرها (۴) کهنه‌دژ - رشد تجارت و افزایش جمعیت شهرها
- ۱۰۵- کدام گزینه، از ویژگی‌های نظام اداری عصر سلجوقی است؟  
 (۱) وزیر در منصب خود امنیت داشت و آن چه سبب تداوم کار وی می‌شد، شایستگی‌های وی بود.  
 (۲) دیوان وزارت که وزیر در رأس آن قرار داشت، به شکوهمندی بی‌نظیری رسید.  
 (۳) با تلاش‌های خواجه‌نظام الملک، تقابل بین اهل قلم و اهل شمشیر متوقف شد.  
 (۴) بسیاری از دیوان‌سالاران حکومت سامانی و حتی برخی از دیوان‌سالاران حکومت آل بویه به خدمت گرفته شدند.



- ۱۰۶- کدام موارد، جزء محصولات پلانتیشن (تک‌محصولی) در جهان هستند؟  
 الف) موز - قهوه (ب) برنج - گندم (ج) جو - ذرت (د) آناناس - نیشکر  
 (۱) الف - ج (۲) ب - ج (۳) ج - د (۴) الف - د
- ۱۰۷- کدام گزینه، از مهم‌ترین نواحی صنعتی در شرق، جنوب و جنوب شرقی آسیا است؟  
 (۱) ژاپن (۲) اندونزی (۳) کرهٔ شمالی (۴) ترکیه
- ۱۰۸- در ارتباط با صنایع نو در جهان، چه تعداد از عبارات‌های قیدشده درست هستند؟  
 الف) این صنایع به طور عمده با میکروالکترونیک‌ها و ریزپردازنده‌ها سروکار دارند.  
 ب) پیشرفت آن‌ها بر مبنای نوآوری و رقابت است.  
 ج) این صنایع، با فعالیت‌های اقتصادی نوع چهارم ارتباط نزدیکی دارند.  
 د) امروزه کشورها سعی می‌کنند با ایجاد پارک‌های علمی و فناوری، صنایع نو را گسترش دهند.  
 (۱) ۱ (۲) ۲ (۳) ۳ (۴) ۴
- ۱۰۹- کدام گزینه نقش مهمی در تجارت جهانی دارد؟  
 (۱) بانک‌ها و مؤسسات مالی (۲) صنایع دانش‌بنیان (۳) شرکت‌های چندملیتی (۴) صادرات زیاد کالا
- ۱۱۰- شاخص توسعهٔ انسانی چه عواملی را دربر می‌گیرد؟  
 (۱) اقتصادی - سیاسی (۲) درآمد - امید به زندگی (۳) سواد - نظامی (۴) امید به زندگی - سیاسی
- ۱۱۱- کدام عبارات‌ها به درستی بیان شده‌اند؟  
 الف) منظور از اقتصاد جهانی، تجارت بین‌المللی کالاها و خدمات است که بر مبنای ارزش یک پول معین صورت می‌گیرد.  
 ب) شبکهٔ راه‌های به هم پیوستهٔ جادهٔ ابریشم که تا قرن ۱۶ میلادی شکل گرفت، بزرگ‌ترین شبکهٔ دادوستد جهانی بود.  
 ج) در قرن‌های ۱۵ و ۱۶ میلادی، اروپاییان به سرزمین‌هایی نو در آمریکا و اقیانوسیه دست یافتند.  
 د) از قرن ۱۹ میلادی، با وقوع انقلاب صنعتی، استعمارگری اروپایی‌ها در جهان گسترش یافت.  
 (۱) الف - ب (۲) ب - ج (۳) ج - د (۴) الف - ج
- ۱۱۲- کدام گزینه به ترتیب به «یک کشور نیمه پیرامون»، «دو کشور پیرامون» و «یک کشور مرکز» اشاره دارد؟  
 (۱) چین - استرالیا و ژاپن - بنگلادش (۲) استرالیا - چین و کرهٔ جنوبی - پرو  
 (۳) سنگاپور - فرانسه و آلمان - چین (۴) کرهٔ جنوبی - مراکش و پرو - استرالیا
- ۱۱۳- کدام گزینه در مورد کشتی‌های فله‌بر درست است؟  
 (۱) صادرات خودرو از کشوری به کشور دیگر (۲) حمل غلات، زغال، سنگ آهن  
 (۳) حمل کانتینر و جابه‌جایی کالا تا مسافت دور (۴) حمل نفت و گاز به مقدار فراوان
- ۱۱۴- کدام گزینه در مورد موازنهٔ تجاری مثبت درست است؟  
 (۱) ارزش صادرات یک کشور بیشتر از واردات آن باشد. (۲) استانداردهای زندگی و رفاه در کشور نامطلوب باشد.  
 (۳) ارزش واردات یک کشور بیشتر از صادرات آن باشد. (۴) کسری تجاری برای اقتصاد کشور نامطلوب است.



۱۱۵- با توجه به نقشه زیر، اتحادیه نفتا در کدام قسمت جهان قرار دارد؟



- (۱) الف  
(۲) ب  
(۳) ج  
(۴) د



۱۱۶- کدامیک از عبارتهای زیر، در ارتباط با «لیبرالیسم اولیه» درست نیست؟

- (۱) به کشاورزان اجازه داد که درباره شیوه زندگی خود تصمیم بگیرند و موانع پیشین مانند غیرقابل فروش بودن زمین را از پیش پای صاحبان ثروت برداشت.  
(۲) لیبرالیسم قرون شانزدهم و هفدهم را لیبرالیسم اولیه می‌نامند که بیشتر رویکردی فردی و اقتصادی داشت و به حمایت و دستگیری از فقرا قائل نبود.  
(۳) کشاورزان را به کارگرانی تبدیل کرد که سرمایه وجود خود را به صاحبان ثروت و صنعت یعنی سرمایه‌داران، می‌فروختند.  
(۴) لیبرالیسم قرن‌های هجدهم و نوزدهم را می‌گویند که در آن، سرمایه‌داران، آزادانه به بهره‌کشی از کارگران می‌پرداختند، کارگرانی که ظاهراً از همه قید و بندهای پیشین آزاد شده بودند.

۱۱۷- کدام گزینه، به ترتیب مربوط به گزاره‌های «اولین چالش در جوامع صنعتی»، «کشور پیشگام در انقلاب صنعتی»، «شعار جوامع سوسیالیستی» و «شعار لیبرالیسم اولیه»، می‌باشد؟

- (۱) بحران اقتصادی - فرانسه - عدالت به ویژه عدالت اجتماعی - آزادی به ویژه آزادی اقتصادی  
(۲) چالش فقر و غنا - فرانسه - توزیع مناسب ثروت - عدالت اجتماعی  
(۳) چالش فقر و غنا - انگلستان - عدالت اجتماعی - آزادی اقتصادی  
(۴) بحران اقتصادی - انگلستان - عدالت به ویژه عدالت اقتصادی - آزادی به ویژه آزادی اجتماعی

۱۱۸- به ترتیب مصادیق «الف»، «ب»، «ج» و «د» در جدول زیر کدام‌اند؟

(د)	منتقدان لیبرالیسم اولیه
رویکرد مارکس نسبت به عالم	(الف)
راه استثمار را برای صاحبان ثروت باز کرد.	(ج)
(ب)	روابط اجتماعی ارباب - رعیتی را در هم ریخت.

- (۱) رویکرد فردی - لیبرالیسم اولیه - نظام فئودالی - احزاب سوسیالیستی و کمونیستی  
(۲) رویکرد سکولار - اقتصاد قرون وسطی - اقتصاد لیبرالیستی - فردگرایی لیبرالیستی  
(۳) رویکردی فردی - اقتصاد قرون وسطی - اقتصاد قرون وسطی - مخالفان نظریه‌های لیبرالیستی  
(۴) رویکرد سکولار - لیبرالیسم اولیه - لیبرالیسم اولیه - جوامع سوسیالیستی

۱۱۹- از تقابل ..... به تقابل شمال و جنوب یاد می‌کنند. مفاهیم شمال و جنوب عمده‌تاً ..... به کار گرفته شد، زیرا .....

- (۱) استعمارگر و استعمارزده - در جنگ جهانی اول - نزاع اصلی بین کشورهای غنی و فقیر، به ابعاد فرهنگی محدود نمی‌شود، بلکه به ابعاد اقتصادی نیز مربوط می‌شود.  
(۲) کشورهای غنی و فقیر - پس از جنگ جهانی دوم - چالش اصلی بین بلوک شرق و غرب نیست، بلکه بین کشورهای غنی و فقیر است.  
(۳) بلوک شرق و غرب - در جنگ جهانی دوم - چالش اصلی بین کشورهای فقیر و غنی نیست، بلکه بین بلوک شرق و غرب است.  
(۴) کشورهای غنی و فقیر - پس از فروپاشی بلوک شرق - نزاع اصلی بین کشورهای غنی و فقیر، به ابعاد اقتصادی محدود نمی‌شود، بلکه به ابعاد فرهنگی نیز مربوط می‌شود.

۱۲۰- یکی از جامعه‌شناسان فرانسوی به نام ..... معتقد بود فاتحان در گذشته تاریخ، با ..... بر ثروت خود می‌افزودند، ولی با رشد علم تجربی و صنعت، ثروت از طریق ..... به دست می‌آید. به همین دلیل، بعد از ..... جنگ از زندگی بشر رخت برمی‌بندد و از دیدگاه او، جنگ در فرهنگ و جامعه جدید غربی، ..... است.

- (۱) اگوست کنت - غلبه بر طبیعت - اقتصاد صنعتی - دوران رنسانس - امری ذاتی  
(۲) ساموئل هانتینگتون - غنایم جنگی - غلبه بر طبیعت - دوران رنسانس - امری عارضی و تحمیلی  
(۳) اگوست کنت - غنایم جنگی - غلبه بر طبیعت - انقلاب صنعتی - امری عارضی و تحمیلی  
(۴) ساموئل هانتینگتون - غلبه بر طبیعت - اقتصاد صنعتی - انقلاب صنعتی - امری ذاتی





- ۱۲۱- کدام گزینه در ارتباط با «جنگ جهانی دوم» درست نیست ولی در ارتباط با «هر دو جنگ جهانی» درست می‌باشد؟ (به ترتیب)
- ۱) در جنگ جهانی دوم، برای نخستین بار از سلاح‌های شیمیایی استفاده شد - طرف‌های درگیر در این دو جنگ، در قالب اندیشه‌های ناسیونالیستی، لیبرالیستی و سوسیالیستی، رفتار خود را توجیه می‌کردند.
  - ۲) مفاهیم شمال و جنوب، عمدتاً بعد از جنگ جهانی دوم به کار گرفته شد - از مهم‌ترین عوامل وقوع این دو جنگ، رقابت کشورهای اروپایی بر سر اختلافات مرزی بی‌پایان بود.
  - ۳) پس از جنگ جهانی دوم، بلوک شرق و غرب هر یک بخشی از جهان را زیر نفوذ خود قرار دادند - هیچ‌یک از این دو جنگ، منشأ دینی نداشت و ظاهر مذهبی و دینی نیز به خود نگرفت.
  - ۴) با این‌که هر دو جنگ ریشه در فرهنگ غرب داشتند ولی بالاخره بعد از جنگ جهانی دوم، صلحی پایدار برقرار شد - علی‌رغم این‌که این دو جنگ عنوان جنگ جهانی داشتند، ولی دو جنگ اول و دوم فقط به کشورهای اروپایی و غربی محدود شد.
- ۱۲۲- به ترتیب هر یک از عبارات یا گزاره‌های زیر، با کدام بحران یا آسیب همراه می‌باشد؟
- چالشی همیشگی است و همواره متوجه قشرهای فقیر و ضعیف جامعه می‌باشد.
  - در صورتی‌که کنترل نشود، می‌تواند به فروپاشی حکومت‌ها منجر شود.
  - در تاریخ اقتصاد سرمایه‌داری غرب، به طور متناوب و با شدت و ضعف‌های متفاوت پدید آمده است.
  - جنبش وال استریت با آن ارتباط دارد.
  - مربوط به سال‌های اخیر غرب است که با وجود تلاش‌هایی که برای مهار آن می‌شود، همچنان ادامه دارد.
- ۱) بحران اقتصادی - بحران اقتصادی - چالش فقر و غنا - چالش فقر و غنا
  - ۲) چالش فقر و غنا - چالش فقر و غنا - بحران اقتصادی - بحران اقتصادی - چالش فقر و غنا
  - ۳) بحران اقتصادی - بحران اقتصادی - چالش فقر و غنا - بحران اقتصادی - چالش فقر و غنا
  - ۴) چالش فقر و غنا - بحران اقتصادی - بحران اقتصادی - بحران اقتصادی - بحران اقتصادی
- ۱۲۳- به ترتیب گزاره‌های «مشکل سرنوشت‌ساز قرن بیستم»، «اولین مراکز روبرو شده با آلودگی‌های زیست‌محیطی»، «امروزه به منطقه خاصی محدود نمی‌شود» و «چالشی که اغلب مقطعی و دوره‌ای است»، به کدام گزینه اشاره دارند؟
- ۱) بحران‌های زیست‌محیطی - کشورهای عقب‌مانده و توسعه‌نیافته - چالش فقر و غنا - چالش فقر و غنا
  - ۲) بحران‌های زیست‌محیطی - شهرهای صنعتی - بحران‌های زیست‌محیطی - بحران اقتصادی
  - ۳) بحران معنویت - کشورهای عقب‌مانده و توسعه‌نیافته - چالش فقر و غنا - بحران اقتصادی
  - ۴) بحران معنویت - شهرهای صنعتی - بحران‌های زیست‌محیطی - چالش فقر و غنا
- ۱۲۴- به ترتیب شباهت و تفاوت چالش فقر و غنا و بحران اقتصادی، در کدام یک از گزینه‌های زیر به درستی بیان شده‌اند؟
- ۱) هر دو هویت اقتصادی دارند - آسیب‌های مربوط به فقر و غنا تمامی جامعه را دربر می‌گیرد ولی آسیب‌های مربوط به بحران اقتصادی فقط متوجه قشرهای فقیر است.
  - ۲) آسیب‌های هر دو، فقط متوجه قشرهای ضعیف و فقیر جامعه است - چالش فقر و غنا، اغلب دوره‌ای و مقطعی است ولی بحران اقتصادی، همیشگی است.
  - ۳) هر دو هویت اقتصادی دارند - چالش فقر و غنا همیشگی است ولی بحران اقتصادی، اغلب دوره‌ای و مقطعی است.
  - ۴) آسیب‌های هر دو، فقط متوجه قشرهای ضعیف و فقیر جامعه است - بحران‌های اقتصادی در ابتدا به کشورهای غربی محدود می‌شدند ولی چالش فقر و غنا، به منطقه خاصی محدود نمی‌شود.
- ۱۲۵- به ترتیب بیان کنید بحران زیست‌محیطی ابتدا در کدام حوزه قرار داشت و به تدریج به کجا سرایت کرد و نگاه فرهنگ مدرن به طبیعت چگونه است؟
- ۱) ابتدا در حوزه رابطه انسان با طبیعت قرار داشت - به تدریج به روابط انسان‌ها و جوامع با یکدیگر نیز سرایت کرد - طبیعت را ماده‌ای خام و بی‌جان می‌داند و نگاه معنوی به طبیعت را کودکانه می‌پندارد.
  - ۲) ابتدا همه محیط طبیعی زندگی انسان، آب، خاک و هوا را دربر گرفت - به تدریج کشورهای صنعتی غربی را فرا گرفت - طبیعت و هر چه در آن است، آیات و نشانه‌های خداوند هستند.
  - ۳) ابتدا کشورهای غربی را دربر گرفت - به تدریج همه محیط طبیعی زندگی انسان، آب، خاک و هوا را فرا گرفت - طبیعت ماده خام نیست، بلکه از ابعاد و نیروهای ماورائی برخوردار است.
  - ۴) ابتدا در حوزه روابط انسان‌ها و جوامع با یکدیگر قرار داشت - به تدریج به رابطه انسان‌ها با طبیعت سرایت کرد - انسان با تصرف طبیعت می‌تواند تمامی مسائل و مشکلات خود را حل کند.



- ۱) محدود به امور محسوس - عامل استفاده‌های مختلف از اشیای متفاوت - خطاناپذیر
- ۲) محدود به امور مادی - عامل تشخیص دادن تفاوت میان اشیاء - خطاناپذیر
- ۳) محدود به امور طبیعی - عامل تشخیص تفاوت میان آب و غذا - خطاناپذیر
- ۴) محدود به امور مادی - عامل استفاده از ویژگی‌های منحصر به فرد اشیاء - خطاناپذیر



## ۱۲۷- شناخت عقلی چیست؟

- (۱) شناختی است که صرفاً با استفاده از یافته‌های تجربی و تفکر و چینش استدلال‌ها به دست می‌آید.
- (۲) شناختی است که بدون استفاده از یافته‌های تجربی و صرفاً با تفکر و چینش استدلال‌ها به دست می‌آید.
- (۳) شناختی که بسیاری از دانستنی‌های ریاضی بر پایه آن و با کنار هم گذاشتن یافته‌های تجربی، بنا شده است.
- (۴) شناختی است که قواعد اساسی آن با صرفاً با کنار هم گذاشتن عقل و استدلال‌های تجربی به دست می‌آید.

## ۱۲۸- همه موارد زیر به یک ابزار شناخت اشاره کرده است؛ به جز.....

- (۱) دانستنی‌های فلسفه از طریق این ابزار دریافت می‌شوند.
- (۲) شناخت قوانین طبیعی به واسطه این ابزار صورت می‌گیرد.
- (۳) دروازه ورود انسان به طبیعت و عامل شناخت ویژگی اشیا است.
- (۴) علل پیدایش حالت‌های درونی نفس، با این ابزار کشف می‌شود.

## ۱۲۹- کدام گزینه عبارت زیر را به درستی تکمیل می‌کند؟

«معرفت شهودی را بدان جهت بی‌واسطه می‌گویند که.....»

- (۱) بدون استفاده از تجربه، آزمایش و استدلال عقلی، در قلب تجلی می‌کند.
- (۲) از طریق تقویت ایمان و تقویت نفس و تهذیب آن و عبادت خالصانه به دست می‌آید.
- (۳) قلب انسان حقیقت‌های جهان آفرینش را چنان درمی‌یابد که گویا با چشم می‌بیند.
- (۴) عارف ممکن است در این شناخت علاوه بر عالم طبیعت، سایر عوالم را هم مشاهده کند.

## ۱۳۰- کدام گزینه درباره شناختی که بیت زیر به آن اشاره می‌کند، درست نیست؟

«دوش وقت سحر از غصه نجاتم دادند / اندر آن ظلمت شب آب حیاتم دادند»

- (۱) به واسطه ابزار «دل» یا «قلب» صورت می‌گیرد.
- (۲) بدون تهذیب نفس چنین شناختی ممکن نیست.
- (۳) دستیابی به آن به صورت تدریجی و گام‌به‌گام است.
- (۴) ممکن است عارف با چشم خود وجود فرشتگان را دریابد.

## ۱۳۱- کدام گزینه درباره برترین نوع شهود، عبارت صحیحی را بیان نمی‌کند؟

- (۱) این شهود ویژه پیامبران است و خداوند از طریق وحی و به واسطه پیامبران، معارفی را در اختیار بشر قرار داده است.
- (۲) قرآن کریم نمونه‌ای از آن است که با تأمل و تدبر در کلام الهی و به میزان توانایی خود می‌توانیم همه حقایق را دریابیم.
- (۳) در چنین شهودی، خداوند حقایق و معانی و حتی گاهی عین کلمات و عبارات خود را بر قلب پیامبر نازل می‌کند.
- (۴) پیامبر پس از دریافت حقایق و معانی از جانب خداوند، بدون هیچ‌گونه دخل و تصرفی آن را به مردم منتقل می‌کند.

## ۱۳۲- کدام گزینه درباره اولین دوره معرفت‌شناسی درست نیست؟

- (۱) معرفت‌شناسی در این دوره به شکل مستقل مطرح نبوده است.
- (۲) میزان تطابق شناخت با واقعیت در این دوره مورد توجه بوده است.
- (۳) به شناخت عقلی در این دوره اصلاً توجه نمی‌شد و تمام تمرکز بر حس بود.
- (۴) دانشمندان پیش از سقراط نیز در این دوره معرفت‌شناسی قرار می‌گیرند.

## ۱۳۳- کدام گزینه درباره نتیجه استدلال پارمنیدس درست است؟

- (۱) اعتقاد پارمنیدس به خطاناپذیر بودن حواس انسان در نتیجه‌گیری او نقش داشت.
- (۲) بی‌اعتمادی او به داده‌هایی که از حواس انسان به دست می‌آیند، در نتیجه او نقش داشت.
- (۳) او ابزار درک حرکت در جهان را عقل می‌دانست و به همین علت به بی‌اعتباری حس حکم کرد.
- (۴) او علت عدم امکان اتکا به حواس را خطاهایی می‌دانست که همواره در شناخت حسی رخ می‌داد.

## ۱۳۴- کدام گزینه، نمی‌تواند از مقدمات استدلال سوفسطائیان در انکار شناخت باشد؟

- (۱) اگر چیزی حس می‌کنیم، بدان معنا نیست که حس ما از یک واقعیت بیرونی خبر می‌دهد.
- (۲) تنها ابزار شناخت انسان حس است و آدمی به غیر از حواس ابزاری برای شناخت در اختیار ندارد.
- (۳) تنها ابزار شناخت انسان با خطا مواجه است و ممکن است در مسیر شناخت اختلال به وجود بیاید.
- (۴) این‌که امروز از نظر شخصی گرم و از نظر شخص دیگر سرد است، به تفاوت حواس در انسان‌ها اشاره دارد.

## ۱۳۵- کدام گزینه درباره افلاطون و ارسطو نادرست است؟

- (۱) این دو فیلسوف به عقل بیشتر از حس توجه کرده‌اند.
- (۲) برخلاف ارسطو، دیدگاه آن جهانی در فلسفه افلاطون وجود دارد.
- (۳) هر دو حس را از ابزارهای معتبر کسب شناخت می‌دانستند.
- (۴) ارسطو برخلاف افلاطون، اعتقاد محکمی به شناخت قلبی ندارد.

## ۱۳۶- کدام گزینه درباره ملاصدرا، درست نیست؟

- (۱) دستگاه فلسفی ملاصدرا صرفاً بر شناخت قلبی متمرکز است.
- (۲) ملاصدرا همانند فارابی به همه راه‌های کسب معرفت اعتقاد داشت.
- (۳) ملاصدرا راه شیخ اشراق را در زمینه معرفت شهودی تکمیل کرد.
- (۴) ملاصدرا اولین کسی نبود که راه شهود قلبی را به فلسفه باز کرد.

## ۱۳۷- کدام گزینه گزاره صحیحی را درباره دکارت بیان می‌کند؟

- (۱) از مخالفین تجربه و تجربه‌گرایی بود و با تأکید بر ابزار عقل سبب پیشرفت علوم عقلی شد.
- (۲) اولین کسی است که معرفت‌های ذاتی انسان (مانند وجود خدا) را به شکل تجربی اثبات می‌کند.
- (۳) او اعتقاد داشت امور محسوسی در ذات انسان وجود دارد که برای درک آن‌ها به عقل نیازی نداریم.
- (۴) او ضمن پذیرش حس و تجربه به عنوان ابزارهای شناخت، آن را برای شناخت برخی امور کافی نمی‌دانست.



۱۳۸- کدام گزینه دربارهٔ دیدگاه کانت و فرانسویس بیکن نادرست است؟

- (۱) هر دو، حس و تجربه را از راه‌های معتبر کسب شناخت می‌دانستند.
- (۲) راه رسیدن به شناخت حقیقی نزد کانت و فرانسویس بیکن متفاوت بود.
- (۳) استدلال‌های بیکن برعکس کانت نمی‌تواند همزمان اعتبار عقل و تجربه را ثابت کند.
- (۴) کانت مانند بیکن درک برخی امور مثل علیت را از طریق و تجربه ممکن می‌داند.

۱۳۹- کدام گزینه دربارهٔ سرانجام جدال میان عقل‌گرایی و تجربه‌گرایی درست نیست؟

- (۱) تلاش عقل‌گرایان در برابر فیلسوفان تجربه‌گرا کافی نبود.
- (۲) با ورود به تجربه‌گرایی مطلق، نتیجهٔ این جدال مشخص شد.
- (۳) مفاهیمی مثل اختیار و روح، مجدداً در کانون توجه قرار گرفت.
- (۴) تنها راه رسیدن به شناخت و معرفت، در یک ابزار خلاصه شد.

۱۴۰- بیت زیر با کدام یک از مکاتب معرفت‌شناسی اروپا ارتباط دارد؟

«سعیدیا گرچه سخن‌دان و مصالح گوئی / به عمل کار برآید به سخندانی نیست»

- (۱) مصلحت عقلی
- (۲) پراگماتیسم
- (۳) اثبات‌گرایی
- (۴) عقل‌گرایی

## روان‌شناسی



۱۴۱- به ترتیب مفاهیم مربوط به «تصمیم‌گیری» و «حل مسئله» در کدام گزینه به درستی بیان شده‌اند؟

- (۱) یافتن راه‌حل برای رسیدن به هدف، با توجه به شرایط موجود - ارزیابی اولویت‌های مختلف و انتخاب بهترین اولویت
- (۲) عالی‌ترین و پیچیده‌ترین فعالیت شناختی انسان است - مهمترین دغدغهٔ آن، انتخاب بهترین اولویت است.
- (۳) فقط این راه مرا به هدف می‌رساند - همهٔ راه‌ها برایمان پذیر است، ولی این از همه مطلوب‌تر است.
- (۴) توجه به موضوع انتخاب‌ها در آن اهمیت دارد - بازآفرینی راهکارها برای استفاده‌کنندگان آن اجباری است.

۱۴۲- انتخاب رشتهٔ تحصیلی روان‌شناسی صرفاً به خاطر این که دوستان آن را انتخاب کرده است و به تأخیر انداختن مداوم رژیم غذایی برای تناسب اندام، به ترتیب نشانگر کدام سبک‌های تصمیم‌گیری هستند؟

- (۱) احساسی - اجتنابی
- (۲) وابسته - تکانشی
- (۳) وابسته - اجتنابی
- (۴) احساسی - تکانشی

۱۴۳- به ترتیب عبارت‌های «نگین تصمیم می‌گیرد برای رسیدن به آمادگی جسمانی حرفه‌ای، هر روز ۱ ساعت بیشتر از روز قبل ورزش کند تا بتواند بعد از یک ماه روزی ۷ ساعت یا بیشتر ورزش کند» و «پزشکی برای تشخیص بهتر بیماری مریض خود، از صندلی خود برمی‌خیزد و نزدیک بیمار قرار می‌گیرد تا او را بهتر معاینه کند» نشان‌دهندهٔ کدام روش‌های اکتشافی حل مسئله هستند؟

- (۱) شروع از آخر - کاهش تفاوت وضعیت موجود با وضعیت مطلوب
- (۲) خُرد کردن - بارش مغزی
- (۳) شروع از آخر - بارش مغزی
- (۴) خُرد کردن - کاهش تفاوت وضعیت موجود با وضعیت مطلوب

۱۴۴- کدام تصمیم‌گیری از نظر تعداد افراد تصمیم‌گیرنده با بقیه متفاوت است؟

- (۱) انتخاب بهترین موسیقی متن فیلم در جشنوارهٔ فیلم فجر
- (۲) انتخاب بازیکنان تیم ملی فوتبال
- (۳) انتخاب شغل مورد نظر
- (۴) انتخاب استراتژی مناسب جهت مقابله با دشمنان

۱۴۵- به ترتیب «مرحلهٔ سوم حل مسئله»، «مرحلهٔ ششم تصمیم‌گیری»، «مرحلهٔ پنجم حل مسئله» و «مرحلهٔ چهارم تصمیم‌گیری» در کدام گزینه به درستی بیان شده‌اند؟

- (۱) به کارگیری راه‌حل مناسب - اجرای بهترین اولویت - انتخاب راه‌حل‌های جایگزین - بیان ویژگی‌های هر انتخاب
- (۲) ارزیابی راه‌حل - تعهد و پایبندی به اجرای اولویت مورد نظر - بازبینی و اصلاح راه‌حل - بیان ویژگی‌های هر انتخاب
- (۳) به کارگیری راه‌حل مناسب - اجرای بهترین اولویت - بازبینی و اصلاح راه‌حل - ارزیابی پیامدهای هر انتخاب
- (۴) ارزیابی راه‌حل - تعهد و پایبندی به اجرای اولویت مورد نظر - انتخاب راه‌حل‌های جایگزین - ارزیابی پیامدهای هر انتخاب

۱۴۶- به ترتیب تصمیم‌گیری‌های «ساده»، «مهم» و «پیچیده»، به تصمیم‌گیری بر چه اساسی اشاره دارند؟

- (۱) اهمیت تصمیم - تعداد اولویت‌ها - اهمیت تصمیم
- (۲) تعداد اولویت‌ها - اهمیت تصمیم - تعداد اولویت‌ها
- (۳) اهمیت تصمیم - اهمیت تصمیم - تعداد اولویت‌ها
- (۴) تعداد اولویت‌ها - تعداد اولویت‌ها - اهمیت تصمیم

۱۴۷- به ترتیب عبارت‌های «رضا برای رسیدن به نمرهٔ عالی در درس ریاضی بسیار جدیت دارد» و «علی می‌داند برای رسیدن به تسلط در درس زبان انگلیسی، باید دانش اولیهٔ خود را بداند» به کدام ویژگی‌های مسئله اشاره دارند؟

- (۱) تحت کنترل بودن - محدود بودن توانمندی‌ها
- (۲) هدفمندی - مشخص نمودن مبدأ
- (۳) هدفمندی - محدود بودن توانمندی‌ها
- (۴) تحت کنترل بودن - مشخص نمودن مبدأ

۱۴۸- به ترتیب کدام سبک تصمیم‌گیری معمولاً با پشیمانی همراه است و کدام سبک تصمیم‌گیری براساس عواطف زودگذر است؟

- (۱) تکانشی - احساسی
- (۲) اجتنابی - وابسته
- (۳) اجتنابی - احساسی
- (۴) تکانشی - وابسته

۱۴۹- در کدام گزینه مسیر آینده، با خطا طی نشده است؟

- (۱) رفتن به کوه با وجود بهمین زیاد، فقط به دلیل تهیهٔ لوازم کوهنوردی.
- (۲) مهمانی رفتن در شرایط خطرناک کرونا، به خاطر خریدن لباس مهمانی.
- (۳) انصراف از مسابقهٔ فوتبال، به دلیل آسیب‌دیدگی مچ پا با وجود تمرین‌های شبانه‌روزی.
- (۴) رانندگی در جاده‌ای که در دست تعمیر است، زیرا هزینهٔ زیادی برای مسافرت خرج شده است.

۱۵۰- به ترتیب «انتخاب کت و شلوار از بین سه انتخاب»، «ابراز خرسندی از خرید کت و شلوار» و «متناسب بودن کت و شلوارهای مورد نظر با اندام خود»، نشان‌دهندهٔ کدام مراحل تصمیم‌گیری هستند؟

- (۱) اول - هفتم - ششم
- (۲) دوم - پنجم - ششم
- (۳) اول - پنجم - چهارم
- (۴) دوم - هفتم - چهارم



دانلود گام به گام تمام دروس ✓

دانلود آزمون های قلم چی و گاج + پاسخنامه ✓

دانلود جزوه های آموزشی و شب امتحانی ✓

دانلود نمونه سوالات امتحانی ✓

مشاوره کنکور ✓

فیلم های انگیزشی ✓

 [www.ToranjBook.Net](http://www.ToranjBook.Net)

 [ToranjBook\\_Net](https://t.me/ToranjBook_Net)

 [ToranjBook\\_Net](https://www.instagram.com/ToranjBook_Net)