


تلاشی در مسیر موفقیت



- ✓ دانلود گام به گام تمام دروس
- ✓ دانلود آزمون های قلم چی و گاج + پاسخنامه
- ✓ دانلود جزوه های آموزشی و شب امتحانی
- ✓ دانلود نمونه سوالات امتحانی
- ✓ مشاوره کنکور
- ✓ فیلم های انگیزشی

 www.ToranjBook.Net

 [ToranjBook_Net](https://www.toranjbook.net)

 [ToranjBook_Net](https://www.toranjbook.net)

دفترچه شماره ۱

آزمون شماره ۱۶

جمعه ۱۴۰۰/۱۲/۰۶



آزمون‌های سراسر گاج

گزینه‌درسند را انتخاب کنید.

سال تحصیلی ۱۴۰۱-۱۴۰۰

سوالات آزمون

پایه دهم انسانی

دوره دوم متوسطه

نام و نام خانوادگی:	شماره داوطلبی:
تعداد کل سوالات: ۱۱۵	مدت پاسخگویی: ۱۲۰ دقیقه

عناوین مواد امتحانی آزمون گروه آزمایشی علوم انسانی، تعداد سوالات و مدت پاسخگویی

ردیف	مواد امتحانی	تعداد سؤال	شماره سؤال		مدت پاسخگویی
			از	تا	
۱	فارسی ۱	۱۰	۱	۱۰	۱۰ دقیقه
۲	عربی، زبان قرآن ۱	۱۰	۱۱	۲۰	۱۰ دقیقه
۳	دین و زندگی ۱	۱۰	۲۱	۳۰	۱۰ دقیقه
۴	زبان انگلیسی ۱	۱۰	۳۱	۴۰	۱۰ دقیقه
۵	ریاضی و آمار ۱	۱۰	۴۱	۵۰	۱۵ دقیقه
۶	اقتصاد	۱۰	۵۱	۶۰	۱۰ دقیقه
۷	علوم و فنون ادبی ۱	۱۵	۶۱	۷۵	۱۵ دقیقه
۸	تاریخ ایران و جهان ۱	۱۰	۷۶	۸۵	۱۰ دقیقه
۹	جغرافیای ایران	۱۰	۸۶	۹۵	۱۰ دقیقه
۱۰	جامعه‌شناسی ۱	۱۰	۹۶	۱۰۵	۱۰ دقیقه
۱۱	منطق	۱۰	۱۰۶	۱۱۵	۱۰ دقیقه



۱- در معنی واژه‌های کدام گزینه، اشتباه وجود دارد؟

- (۱) تجلی: آشکار شدن / تقریظ: مطلبی ستایش‌آمیز درباره کتاب، نوشته و ... / جسارت: بی‌باکی و گستاخی
- (۲) توش: توانایی تحمل سنگینی یا فشار / معیار: اندازه / مهیب: هولناک
- (۳) کفاف: آن اندازه روزی که انسان را بس باشد. / توسن: اسب سرکش / آرمان: آرزو
- (۴) تکریم: بزرگواری / هیئت: انجمن / گلشن: گلزار

۲- در کدام بیت، غلط املائی وجود دارد؟

- (۱) گمان بری که وفا داردت سپهر مگر
- (۲) فغان ز آفت آن روشنان تری فعل
- (۳) دو پیکر است بر این اژدهای پیکرخوار
- (۴) بهایم ایم و حوشیم نه نه این و نه آن

۳- در کدام گزینه به ترتیب به نام پدیدآورندگان کتاب‌های «من زنده‌ام» و «اسرارالتوحید» اشاره شده است؟

- (۱) معصومه آباد - محمدبن منور
- (۲) مرتضی آوینی - ابوسعید ابوالخیر
- (۳) معصومه آباد - ابوسعید ابوالخیر
- (۴) مرتضی آوینی - محمدبن منور

۴- در کدام گزینه آرایه‌های «جناس تام و تشبیه» وجود دارد؟

- (۱) ای آفتاب از ورق رویست آیتسی
- (۲) صبح امید همان است و رخ یار همان
- (۳) تو کیستی، ز کجایی، که آسمان نبود
- (۴) دوی درد جدایی کجا به صبر توان کرد؟

۵- در کدام گزینه آرایه «تشبیه» وجود ندارد؟

- (۱) دوش چون از لعل میگون تو می‌گفتم سخن
- (۲) کنون چون توبه بشکستم به خلوت با تو بنشستم
- (۳) زلف تو چون من ارچه پریشان افتاده است
- (۴) دل مکدرش از زنگ جهل، خالی نیست

۶- در کدام گزینه «جمله پیرو» وجود ندارد؟

- (۱) آتش کینه برافروز، که در خانه ما
- (۲) ریشه خصم برافکن که زبون گشت و ضعیف
- (۳) یوسف ملک به زندان بلا مانده اسیر
- (۴) سر بیگانه پرستان به کمند است بیا

۷- در همه گزینه‌ها کاربرد شیوه بلاغی برجسته است؛ به جز

- (۱) خاطر بی‌آرزو، از رنج یار آسوده است
- (۲) کج نهادی پیشه کن، تا واره‌ی از دست خلق
- (۳) هرزه‌گردان، از هوای نفس خود سرگشته‌اند
- (۴) تا بود اشک روان، از آتش غم پاک نیست

۸- مفهوم کدام گزینه با آیه شریفه «وَلَا تَحْسَبَنَّ الَّذِينَ قُتِلُوا فِي سَبِيلِ اللَّهِ أَمْواتًا بَلْ أَحْيَاءٌ عِنْدَ رَبِّهِمْ يُرْزَقُونَ» متناسب‌تر است؟

- (۱) بر سر خاک شهیدان اگر افتد گذرت
- (۲) تشنه مردنند شهیدان وفا
- (۳) شهید عشق تو بعد از اجل چو جان زنده
- (۴) عاقلان مردن از اجل گیرند



۹- کدام گزینه با مفهوم بیت «تابوت مرا جای بلندی بگذارید / تا باد بزد سوی وطن، بوی تنم را» متناسب است؟

- (۱) مرا چون حلقه در بیرون در تا چند بگذاری
- (۲) نشاط غربت از دل کی برد حب وطن بیرون
- (۳) لباس لفظ را من تار و پود تازگی دادم
- (۴) عقیق خاتم شام، یمن زندان بود بر من

۱۰- مفهوم کدام گزینه با عبارت زیر، متناسب است؟

«بعضی دیگر از بچه‌ها گوشه خلوتی یافته‌اند و گذشته خویش را با وسواس یک قاضی می‌کاوند و سراپای زندگی خویش را محاسبه می‌کنند و وصیت‌نامه می‌نویسند.»

- (۱) دل سیه سازد در و دیوار سودا کرده را
- (۲) زندگی بر من شد از تیغ شهادت، ناگوار
- (۳) کوس رحلت، نغمه داوود می‌آید به گوش
- (۴) ابر نیسان از صدف، احسان نمی‌دارد دریغ



زبان عربی

■ عین الصحیح فی الترجمة أو المفهوم أو المفردات أو الحوار (۱۷ - ۱۱):

۱۱- «القط الذي سقط من فوق الجدار أمس، كان يلحق جرحه حتى يلتئم فألقيت له قطعة لحم!»:

- (۱) گربه‌ای که دیروز از بالای درخت افتاد، زخم خود را لیسید تا بهبود یابد، پس قطعه نانی برایش انداختم!
- (۲) آن گربه‌ای که دیشب از بالای دیوار افتاد، زخمش را می‌مالید تا بهبود یابد، پس قطعه گوشتی برایش گذاشتم!
- (۳) سگی که دیروز از بالای دیوار سقوط کرد، زخم‌هایش را می‌لیسید تا مرطوب شود، پس تکه گوشتی برایش می‌برم!
- (۴) گربه‌ای که دیروز از بالای دیوار افتاد، زخم خود را می‌لیسید تا بهبود یابد، پس برایش تکه گوشتی انداختم!

۱۲- «لما اقتربت من المتحف، فجأة ناداني من كان يَدُلُّ على طرق النجاح في الحياة عند شبابي»:

- (۱) زمانی که به هتل نزدیک شدم، کسی مرا به ناگاه صدا زد که به راه موفقیت در زندگی ام هنگام جوانی راهنمایی می‌کرد!
- (۲) هنگامی که به موزه نزدیک شدم، مرا ناگهان کسی صدا زد که هنگام جوانی ام، به راه‌های موفقیت در زندگی راهنمایی می‌کرد!
- (۳) وقتی که به هتل نزدیک می‌شدم، ناگهان کسی به من فریاد زد که به وقت جوانی ام در زندگی در راه‌های موفقیت کمک می‌کرد!
- (۴) هنگامی که به موزه نزدیک شدم، به آرامی کسی مرا صدا زد که در اوان کودکی ام به راه موفقیت در زندگی ام راهنمایی کرد!

۱۳- «ألا تعرفين لماذا لا يتأثر جسم البطّات بالماء؟ لأنّ غدة بالقرب من أذناها تحتوى زيتاً خاصاً»: آیا

- (۱) نمی‌دانی چرا بدن اردک‌ها تحت تأثیر آب قرار نمی‌گیرد؟ زیرا نزدیک دم‌هایشان غده‌ای است که روغن خاصی را دربردارد!
- (۲) می‌دانی چرا جسم اردک تحت تأثیر آب قرار نگرفت؟ زیرا غده‌ای کنار دمشان است که روغن خاصی را تولید می‌کند!
- (۳) نمی‌دانی چگونه جسم اردک‌ها تحت تأثیر آب قرار نمی‌گیرد؟ زیرا نزدیک دم‌هایشان غده‌ای است که روغن خاصی را دربردارد!
- (۴) نمی‌دانستی چرا جسم جغدها تحت تأثیر آب قرار می‌گیرد؟ زیرا غده‌ای نزدیک گردنشان است که روغن خاصی را تولید می‌کند!

۱۴- عین الخطأ:

- (۱) إبتعدا عن الحسد؛ لأنّه يأكل حسناؤكما كأكل النار الحطب! از حسادت دوری کنید؛ زیرا آن خوبی‌هاتان را می‌خورد، هم‌چون خوردن آتش، کاغذ را.
- (۲) الصلاة مفتاح كلّ خير! نماز، کلید هر خوبی است.

- (۳) الكلاب حيوانات ذكيّة يحفظ الشرطي الأمن بها في البلد؛ سگ‌ها حیواناتی باهوشند که پلیس با آن‌ها امنیت را در شهر حفظ می‌کند!
- (۴) أرايت أنّ البومة أدارت رأسها مئتين و سبعين درجة؟ آیا دیدی که جغد، سرش را دویست و هفتاد درجه چرخاند؟

۱۵- «لا أملك لنفسي نفعاً ولا ضرراً إلّا ما شاء الله»؛ عین الأقرب من المفهوم:

- (۱) ضرر و نفع و جهان است به نسبت ورنه / زهر در عالم خود تریاک خود است
- (۲) سپهر عالم سعادت و نحس و نفع و ضرر / تو آن سعادت بی‌نحس و نفع بی‌ضرری
- (۳) دردم از یار است و درمان نیز هم / دل فدای او شد و جان نیز هم
- (۴) ای نام تو شهد سخنم یا الله / آرام دل و جان و تنم یا الله



۱۶- میز الخطأ فی توضیح الكلمات:

- (۱) الظلام هو عدم وجود الضوء.
(۲) إلتقاط صُور هو تحذیر الآخرين من الخطر.
(۳) الأعشاب الطّبیّة نباتات مفيدة للمعالجة نستفيد منها كالدواء.
(۴) الإنارة هي نشر النور.

۱۷- عین الجواب الصحیح لهذا السؤال: «کم المسافة من طهران إلى قم؟»

- (۱) المسافة أقل من المسافة من طهران إلى كرج.
(۲) أطلت المسافة أكثر من المسافة من طهران إلى مشهد المقدّسة.
(۳) أطلت المسافة أكثر من ثلاثة أيام بالسيارة.
(۴) المسافة أقل من المسافة بين طهران و إصفهان.

■ عین المناسب فی الجواب عن الأسئلة التالية (۲۰ - ۱۸):

۱۸- میز الجملة الفعلية:

- (۱) تتناول السمك يحفظ الإنسان من كثير من الأمراض.
(۲) أحبّ عباد الله أنفعهم لعباده.
(۳) أكبر الحمق الإغراق في المدح و الذم.
(۴) حاول لإكتساب الفضائل و اجتناب الإساءات قبل الموت.

۱۹- میز الصحیح فی تعیین محلّ الإعرابیّ للكلمات المعيّنة على الترتیب فی الجملة التالية: «في أحد الأيام انكسرت إحدى زجاجات الموادّ

الكيميائية في المطبعة فحدث حريق فطرده رئيس القطار.»

- (۱) مضاف إليه - فاعل - صفة - مفعول
(۲) خبر - مفعول - صفة - فاعل
(۳) مضاف إليه - مفعول - مضاف إليه - مفعول
(۴) مضاف إليه - فاعل - صفة - فاعل
۲۰- أيّ محلّ إعرابیّ ما جاء في العبارة التالية؟: «المدرّس طلب من تلاميذه كتابة قوانين المرور فقام طالب و سأل أسئلة.»
(۱) مضاف إليه (۲) مفعول (۳) صفة (۴) فاعل



دین و زندگی

۲۱- چه تعداد از موارد زیر درست است؟

- (الف) هنگامی که بهشتیان به درهای بهشت می‌رسند، درهای آن گشوده می‌شود.
(ب) بهشت هشت در دارد، یک در آن مخصوص پیامبران و در دیگر مخصوص صدیقان است.
(ج) بهشتیان چون هر چه دیدگانشان را خوش آید، آماده می‌بینند خدا را سیاس می‌گویند.

- (۱) صفر (۲) ۱ (۳) ۲ (۴) ۳

۲۲- مسرور بودن بهشتیان به خاطر برخورداری از چه نعمتی در بهشت است؟

- (۱) دور کردن رنج و اندوه از آنان توسط خداوند
(۲) رسیدن به مقام خشنودی خدا
(۳) هم‌نشینی با پیامبران و شهیدان
(۴) مترنم بودن به جمله «خدا یا! تو پاک و منزهی»

۲۳- بنابر آیات شریفه آل عمران، همه موارد زیر از علل ورود به بهشت است، به جز

- (۱) فرو بردن خشم
(۲) طلب آموزش برای گناهان
(۳) مواظبت داشتن بر نماز
(۴) انفاق در زمان توانگری و تنگدستی

۲۴- جهنمیان در دوزخ را دلیلی برای بازگشت به دنیا بیان می‌دارند و پس از پایان محاکمه، دوزخیان گروه‌گروه به جهنم می‌شوند.

- (۱) عدم تکذیب آیات الهی - وارد
(۲) انجام عمل صالح - رانده
(۳) انجام عمل صالح - وارد
(۴) عدم تکذیب آیات الهی - رانده

۲۵- با انجام چه کاری عهد خود را با خداوند مستحکم‌تر کنیم؟

- (۱) عزم قوی‌تر برای عهد خود داشته باشیم.
(۲) بهترین زمان‌ها را برای عهد بستن انتخاب کنیم.
(۳) عهد و پیمان خود را در زمان‌های معینی تکرار کنیم.
(۴) در برابر سختی‌ها صبر پیشه کنیم.

۲۶- «آسان‌تر رسیدن به هدف» و «تحمل نداشتن در برابر تندباد حوادث» به ترتیب معلول کدام عامل است؟

- (۱) قوی‌تر شدن ایمان - نداشتن عزم
(۲) قوی‌تر شدن عزم - عزم ضعیف
(۳) قوی‌تر شدن عزم - نداشتن عزم
(۴) قوی‌تر شدن ایمان - عزم ضعیف

**PART B: Reading Comprehension**

Directions: In this part of the test, you will read a passage. The passage is followed by five questions. Answer the questions by choosing the best choice, (1), (2), (3), or (4). Then mark your answer sheet.

Today was the first day of school, and my friend Jody had a new haircut. It looked so cool. When I got home, I asked my mom for a haircut, and I told her exactly how I wanted it. I asked her, very politely, “Could you please do it today?”

Sadly, she was busy. She told me that it takes a long time to cut hair. “First, you have to take a bath so that your hair is wet. Then, you have to brush it out really well,” she said. My face dropped as my mom continued. “Finally, when you cut, you have to use special scissors, and cut very gently so that everything is even...” Her voice trailed off. “You need to be very careful and get it just right. If you make a mistake, you can’t glue the hair back on,” she said, laughing. I didn’t think it was very funny. “Maybe I can cut it for you on the weekend,” she told me.

I went back to my room and looked at my hair in the mirror. It was too long, and I didn’t want to go back to school looking like this. I thought about what Mom had told me. She said to take a bath first, but I had already taken one in the morning. I got my school scissors out of my desk. If they could cut paper, they could cut hair! I looked in the mirror again and paused. Mom’s comment that “you can’t glue it back on again” made me worry a little. I decided to cut off just a little bit of hair.

I kept trying to fix things, but the more I cut, the more lopsided and crooked my hair became. I started to cry. Mom walked in. She looked at my new haircut. She shook her head and didn’t say anything. I don’t like it when she doesn’t say anything.

“Are you mad because it’s ugly?” I asked. “No, I’m disappointed because you were not patient. I am disappointed that you did not wait for me,” she replied. I went into the bathroom and took a bath. My mom brushed my hair out, then clipped gently with her special scissors. It wasn’t perfect, but it was much better. My mom smiled as she combed my hair one last time. “All good things come to those who wait,” she said.

36- Why did the girl want to cut her hair?

- 1) She was bored with her hair.
- 2) Her friend got a new haircut that she liked.
- 3) She didn’t want her hair anymore.
- 4) She wanted to annoy her mom.

37- Why did the girl’s mom ask her to wait?

- 1) She did not want to cut her daughter’s hair.
- 2) She was not in the mood.
- 3) She was busy.
- 4) She wanted her daughter to cut her own hair.

38- All the following are TRUE about the passage EXCEPT

- 1) at the end of the story the girl learnt to be respectful toward her parents
- 2) the result was terrible when the girl cut her own hair
- 3) mom was disappointed that her daughter wasn’t patient
- 4) the second step for having a haircut is to brush your hair very well

39- Which of the following is closest in meaning to the word “cool” in the first line?

- 1) natural
- 2) funny
- 3) great
- 4) famous

40- What does the pronoun “it” in line 5 refer to?

- 1) haircut
- 2) time
- 3) bath
- 4) hair



ریاضیات

۴۱- فاصله رأس سهمی $f(x) = 2x^2 + 4x - 3$ از مبدأ مختصات چقدر است؟

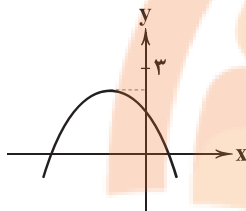
(۴) $\sqrt{29}$

(۳) $\sqrt{82}$

(۲) $\sqrt{26}$

(۱) $\sqrt{50}$

۴۲- نمودار زیر، مربوط به کدام یک از ضابطه‌های زیر است؟



(۱) $y = -\frac{1}{2}x^2 - 2x + 1$

(۲) $y = -\frac{1}{2}x^2 + x + 2$

(۳) $y = \frac{1}{2}x^2 + x + 2$

(۴) $y = -\frac{1}{2}x^2 - x + 1$

۴۳- اگر محور تقارن سهمی مربوط به تابع $f(x) = -x^2 + mx + n$ برابر با خط $x = -1$ باشد و سهمی محور y ها را در نقطه $2+$ قطع کند، برد تابع f کدام است؟

(۴) $(-\infty, -3]$

(۳) $[-3, +\infty)$

(۲) $[3, +\infty)$

(۱) $(-\infty, 3]$

۴۴- زمینی مستطیل شکل، مجاور یک رودخانه قرار دارد. صاحب زمین سه طرف دیگر زمین را دیواری به ارتفاع ۲ متر می‌کشد. اگر مساحت کل دیوارهای بناشده ۲۴ مترمربع باشد، مساحت زمین حداکثر چقدر می‌تواند باشد؟

(۴) ۳۶

(۳) ۱۸

(۲) ۱۶

(۱) ۷۲

۴۵- در یک تولیدی روزانه ۵۰۰ عدد کالا تولید می‌شود. اگر تابع هزینه آن $C(x) = x^2 + 10x + 100$ واحد باشد، این کالا با چه قیمتی به فروش برسد تا به ازای فروش ۳۰۰ واحد کالا، ماکزیم سود به دست آید؟

(۴) ۶۱۰

(۳) ۲۹۰

(۲) ۳۱۰

(۱) ۵۹۰

۴۶- مجموعه کل واحدهای آماری را می‌گویند.

(۴) دادگان

(۳) پارامتر

(۲) جامعه

(۱) نمونه

۴۷- چه تعداد از متغیرهای زیر نسبتی است؟

«مدت زمان امتحان - زمان شروع کلاس - کیفیت غذای رستوران - نمره آزمون - سن»

(۴) ۴

(۳) ۳

(۲) ۲

(۱) ۱

۴۸- در بررسی قد و وزن دانش‌آموزان سال اول ابتدایی، با مراجعه به دادگان، تخمین زده می‌شود که ۴۰ درصد دانش‌آموزان قد بالای ۱۱۰ سانتی‌متر دارند و با مطالعه وزن دانش‌آموزان استان تهران، مشاهده می‌شود که ۶۰ درصد دانش‌آموزان وزن بالای ۲۰ کیلوگرم دارند. در

این‌جا آماره و پارامتر به ترتیب کدام است؟

(۴) ۱۱۰ - ۲۰

(۳) ۲۰ - ۱۱۰

(۲) ۴۰٪ - ۶۰٪

(۱) ۶۰٪ - ۴۰٪

۴۹- کدام روش برای بررسی مژه هندوانه‌های برداشت‌شده از یک مزرعه مناسب است؟

(۴) دادگان

(۳) مشاهده

(۲) پرسش‌نامه

(۱) سرشماری

۵۰- رتبه یک داوطلب کنکور چه نوع متغیری است؟

(۴) نسبتی

(۳) فاصله‌ای

(۲) ترتیبی

(۱) اسمی



۵۱- کدام گزینه، حاوی پاسخ صحیح پرسش‌های زیر است؟

(الف) در صورتی که حقوق فردی افزایش پیدا کند، آیا او ثروتمندتر شده است؟

(ب) تورم از نظر علم اقتصاد، است.

(ج) چرا اقتصاددانان مفهوم «فقر مطلق» را معرفی کردند؟

(د) اساسی‌ترین شاخص ارزیابی وضعیت اشتغال کشور است.

(۱) الف: بله، او ثروتمندتر شده است. ب: افزایش توانایی خرید کالا توسط مردم ج: چراکه فقر نسبی نمی‌توانست وضعیت را به درستی نشان بدهد. د: نرخ اشتغال

(۲) الف: بله، او ثروتمندتر شده است. ب: افزایش توانایی خرید کالا توسط مردم ج: زیرا محاسبه فقر با مفهوم فقر نسبی تقریباً غیرممکن است. د: نرخ بیکاری

(۳) الف: مشخص نیست؛ باید میزان قدرت خرید هم مشخص شود. ب: افزایش سطح عمومی قیمت‌ها ج: زیرا محاسبه فقر با مفهوم فقر نسبی تقریباً غیرممکن است. د: نرخ بیکاری

تقریباً غیرممکن است. د: نرخ بیکاری

(۴) الف: مشخص نیست؛ باید میزان قدرت خرید هم مشخص شود. ب: افزایش سطح عمومی قیمت‌ها ج: چراکه فقر نسبی نمی‌توانست وضعیت را به درستی نشان بدهد. د: نرخ اشتغال

به درستی نشان بدهد. د: نرخ اشتغال

۵۲- هزینه سبد بازاری در بهمن سالی، ۱۸۳ میلیارد ریال بوده است. اگر درصد تغییر **cpi** ۳۵ درصد باشد، هزینه سبد بازار در دی ماه حدوداً چقدر

بوده است؟

۴۱۰ (۴)

۱۳۶/۶ (۳)

۱۳۵/۵ (۲)

۲۶۵ (۱)

۵۳- کدام گزینه، پاسخ درست و کاملی به پرسش‌های زیر می‌دهد؟

(الف) چه زمانی تورم حس می‌شود؟

(ب) افزایش نقدینگی معمولاً ناشی از عملکرد است.

(ج) کدامیک مربوط به نقش دولت در مورد بیکاری و فقر است؟

(د) حاصل جمع برابر است با جمعیت فعال جامعه.

(۱) الف: زمانی که کالایی را تقاضا می‌کنیم. ب: بانک‌ها ج: بسیاری از تولیدکنندگان برای اضافه کردن خط تولید مجبور هستند ماه‌ها در صف مجوز

بمانند. د: افراد شاغل و بیکار

(۲) الف: زمانی که کالایی را تقاضا می‌کنیم. ب: بانک‌ها ج: دولت در بخش دولتی شغل ایجاد نمی‌کند. د: همه افراد بالای ۱۵ سال جامعه

(۳) الف: زمانی که کالایی به بازار عرضه می‌شود. ب: مردم ج: دولت در بخش دولتی شغل ایجاد نمی‌کند. د: همه افراد بالای ۱۵ سال جامعه

(۴) الف: زمانی که کالایی به بازار عرضه می‌شود. ب: مردم ج: بسیاری از تولیدکنندگان برای اضافه کردن خط تولید مجبور هستند ماه‌ها در صف مجوز بمانند. د: افراد شاغل و بیکار

مجاز بمانند. د: افراد شاغل و بیکار

۵۴- چه تعداد از گزاره‌های زیر، مربوط به دلایلی است که باعث می‌شوند حس کنیم بیکاری بیشتر از میزان اعلام شده است؟

(الف) افرادی که از جست‌وجوی کار دلسرد شده‌اند، جزء گروه بیکاران به حساب می‌آیند.

(ب) فردی که به حوزه مدیریت علاقمند است، اما در حوزه روان‌شناسی فعالیت می‌کند، بیکار به حساب نمی‌آید.

(ج) برخی افراد ممکن است به دلایلی هم‌چون بهره‌مندی از بیمه بیکاری، با مأموران آمارگیری صادق نباشند.

(د) افرادی که پاره‌وقت کار می‌کنند، شاغل به حساب نمی‌آیند، اما ممکن است ما آن‌ها را بیکار به حساب نیاوریم.

۴ (۴)

۳ (۳)

۲ (۲)

۱ (۱)



۵۵- کدام گزینه، حاوی پاسخ درست و کامل پرسش‌های زیر است؟

(الف) پشتوانه اولین پول کاغذی چه بوده است؟

(ب) کدام یک تورم به حساب نمی‌آید؟

(ج) منظور از «سبد بازار» چیست؟

(د) در شاخص فقر مطلق ارزش دلار، از طریق روش محاسبه می‌شود.

(۱) الف: طلا و نقره موجود در دست مردم ب: فردی که کیک را به جای ۵۰۰۰ تومان، ۶۰۰۰ تومان می‌فروشد. ج: مجموعه‌ای از کالاها و خدمات

مورد مصرف به انتخاب دولت و به شکل سبد که میانگین قیمت آن‌ها را حساب می‌کنند. د: PPP

(۲) الف: طلا و نقره موجود در دست مردم ب: فردی حاضر به تخفیف دادن به مشتریان خود نمی‌شود. ج: بسته‌ای از کالاهای گوناگون که عموم

مصرف‌کنندگان احتمالاً خریداری می‌کنند. د: برابری قدرت خرید

(۳) الف: طلا و نقره نزد بازرگانان ب: فردی حاضر به تخفیف دادن به مشتریان خود نمی‌شود. ج: مجموعه‌ای از کالاها و خدمات مورد مصرف به

انتخاب دولت و به شکل سبد که میانگین قیمت آن‌ها را حساب می‌کنند. د: برابری قدرت خرید

(۴) الف: طلا و نقره نزد بازرگانان ب: فردی که کیک را به جای ۵۰۰۰ تومان، ۶۰۰۰ تومان می‌فروشد. ج: بسته‌ای از کالاهای گوناگون که عموم

مصرف‌کنندگان احتمالاً خریداری می‌کنند. د: PPP

۵۶- با توجه به اطلاعات موجود در جدول زیر، به ترتیب نقدینگی و حجم شبه پول در این جامعه چقدر است؟ (قیمت‌ها به میلیارد ریال است.)

۱	چک پول	۲۵۰۰
۲	حساب‌های پس‌انداز بلندمدت	۸۹۰
۳	اسکناس	۳۴۰۰
۴	حساب‌های پس‌انداز کوتاه‌مدت	۶۵۰
۵	سپرده‌های دیداری	۳۵۰
۶	مسکوکات	$\frac{۲}{۵}$ اسکناس

(۱) ۷۶۱۰ - ۱۵۴۰

(۲) ۷۶۱۰ - ۱۸۹۰

(۳) ۹۱۵۰ - ۱۸۹۰

(۴) ۹۱۵۰ - ۱۵۴۰

۵۷- کدام گزینه، حاوی پاسخ درست و کامل پرسش‌های زیر است؟

(الف) وقتی یک اقتصاد منابع غیرفعال دارد،

(ب) در شرایطی که کشوری بر روی منحنی مرز امکانات تولید حرکت می‌کرده ولی بعد از مدتی به داخل منحنی سقوط می‌کند، احتمالاً چه

اتفاقی در این کشور افتاده است؟

(ج) وقتی می‌گوییم پول کاغذی خصوصیت اعتباری دارد، منظورمان چیست؟

(د) کدام یک مثال بهتری برای نقدینگی است؟

(۱) الف: احتمالاً با به کارگیری آن‌ها به راحتی می‌تواند به منحنی مرز امکانات تولید خود برسد. ب: این کشور دچار رکود شده است. ج: یعنی سند یا

رسیدی است که امکان دریافت کالا یا خدمات تا سقف مبلغ درج‌شده بر روی آن را فراهم می‌کند. د: انبار کاه

(۲) الف: یعنی نتوانسته از منابع فعال خود به خوبی استفاده کند و آن‌ها به نهایت تولید خود نرسیده‌اند. ب: فقر و تورم از مشکلات اساسی این کشور

است. ج: یعنی سند یا رسیدی است که امکان دریافت کالا یا خدمات تا سقف مبلغ درج‌شده بر روی آن را فراهم می‌کند. د: انبار کاه

(۳) الف: یعنی نتوانسته از منابع فعال خود به خوبی استفاده کند و آن‌ها به نهایت تولید خود نرسیده‌اند. ب: فقر و تورم از مشکلات اساسی این کشور

است. ج: یعنی این پول پشتوانه خاصی ندارد و صرفاً دولت به آن اعتبار داده است. د: ساعت دیجیتال

(۴) الف: احتمالاً با به کارگیری آن‌ها به راحتی می‌تواند به منحنی مرز امکانات تولید خود برسد. ب: این کشور دچار رکود شده است. ج: یعنی این

پول پشتوانه خاصی ندارد و صرفاً دولت به آن اعتبار داده است. د: ساعت دیجیتال



۵۸- کدام عبارت‌ها درست هستند؟

- (الف) پول امروزه وسیلهٔ پس‌انداز و حفظ ارزش است. این وظیفهٔ پول در روزگار ما کاملاً محسوس است.
 (ب) ساکنان روسیه حاضر بودند کالاهای اضافی خود را با صدف معاوضه کنند، زیرا می‌دانستند باقی هم حاضرند که این کالا را از آن‌ها دریافت کنند.
 (ج) مطابق با معیار بانک جهانی، افرادی که زیر ۱/۹ دلار در روز درآمد دارند، زیر خط فقر مطلق‌اند و از تأمین احتیاجات اولیهٔ خود عاجزند.
 (د) بیکاری می‌تواند به دلایل مختلفی به وجود بیاید. با توجه و بر مبنای هر یک از این دلایل، اقتصاددانان انواع بیکاری را معرفی کرده‌اند.
- (۱) الف - ب (۲) ب - ج (۳) ج - د (۴) الف - د

۵۹- کدام گزینه، پاسخ درست و کاملی به دو پرسش زیر می‌دهد؟

- (الف) بیکاری چگونه بر بودجهٔ دولت تأثیر می‌گذارد؟
 (ب) بانک مرکزی سیاست بازار باز را چگونه برای کاهش نقدینگی در گردش به کار می‌برد؟
- (۱) الف: بیکاری باعث می‌شود تا بودجهٔ کم‌تری صرف حقوق دادن به کارمندان دولت بشود. ب: بانک مرکزی با خرید اوراق مشارکت در دست مردم، حجم پول در گردش را کنترل می‌کند.
 (۲) الف: بیکاری باعث می‌شود تا بودجهٔ کم‌تری صرف حقوق دادن به کارمندان دولت بشود. ب: از طریق فروش اوراق مشارکت به مردم، بانک مرکزی حجم پول در گردش را مدیریت می‌کند.
 (۳) الف: دولت ضمن از دست دادن قسمتی از مالیات خود، مجبور به هزینه کردن برای برنامه‌های اجتماعی می‌شود. ب: بانک مرکزی با خرید اوراق مشارکت در دست مردم، حجم پول در گردش را کنترل می‌کند.
 (۴) الف: دولت ضمن از دست دادن قسمتی از مالیات خود، مجبور به هزینه کردن برای برنامه‌های اجتماعی می‌شود. ب: از طریق فروش اوراق مشارکت به مردم، بانک مرکزی حجم پول در گردش را مدیریت می‌کند.

۶۰- کدام گزینه به ترتیب درست (ص) یا نادرست (غ) بودن عبارت‌های زیر را به درستی نشان می‌دهد؟

- (الف) در صورتی‌که افزایش نقدینگی با تغییرات میزان تولید هماهنگ نباشد، می‌تواند موجب رکود شود.
 (ب) بیت‌کوین می‌تواند هم فرصت‌ها و هم تهدیدات جدیدی برای بشر و زندگی او ایجاد کند.
 (ج) رابطهٔ تورم با قدرت خرید پول، رابطه‌ای مستقیم است.
 (د) نیروی کار همانند بسیاری از قسمت‌های اقتصاد دارای بازار است. قیمت آن، حقوقی است که پرداخت می‌شود.
 (ه) عواملی هم‌چون ضعف ساختار اقتصادی، قاچاق و واردات بی‌رویه باعث تورم می‌شوند.

(۱) ص - ص - غ - ص - غ (۲) غ - غ - ص - غ - ص (۳) غ - غ - ص - ص - ص (۴) ص - ص - غ - غ - غ



علوم و فنون ادبی



۶۱- در کدام بیت، ویژگی زبانی «استفاده از دو نشانه برای یک متمم» وجود دارد؟

- (۱) درآیند با عاجزان در بهشت
 (۲) به هر برزنی بر فزون از هزار
 (۳) در ترقیش پایبه بر پایبه
 (۴) با بت اندر کعبه نتوان رفت و با سگ در حرم
- من از گور سر برنگیرم ز خشت
 پرستار با طوق و با گوشوار
 می‌رساند به نر از سایه
 بر در جانان اگر از خویشتن رفتی بیا

۶۲- سبک «عالمانه» براساس کدام نوع تقسیم‌بندی نظریهٔ ارسطو نام‌گذاری شده است؟

- (۱) براساس مخاطب (۲) براساس هدف (۳) براساس قلمرو دانشی (۴) براساس موضوع و نوع

۶۳- با توجه به «ردیف و قافیه»، کدام گزینه با «سبک خراسانی» انطباق بیشتری دارد؟

- (۱) غبارم برنمی‌خیزد از این صحرای خوابیده
 (۲) فغان از این غراب بین و وای او
 (۳) تا به شوخی نکشد زمزمهٔ ساز نگاه
 (۴) گر گدا دست طمع دزد ز هم در آستین
- اسیرم هم‌چو جولان در طلسم پای خوابیده
 که در نوا فکنم دمان نوا
 مردمک شد ز ازل سرمهٔ آواز نگاه
 می‌کشد خشکی، کف اهل کرم در آستین

۶۴- قصیدهٔ «پیری» با مطلع «مرا بسود و فرو ریخت هر چه دندان بود/ نبود دندان، لا بل چراغ تابان بود» سرودهٔ کیست؟

- (۱) حنظله بادغیسی (۲) ناصر خسرو (۳) فرخی سیستانی (۴) رودکی سمرقندی



۶۵- با توجه به «ویژگی‌های زبانی»، کدام بیت متعلق به «سبک خراسانی» نیست؟

- (۱) من مر تو را پسندم تو مرا پسندی / من سوی تو گرایم تو سوی من گرای
- (۲) تا به شاهی نشستی از پی تو / هفت کشور همی شود هفتاد
- (۳) طیب طیب‌آستان، طایر کعبه‌آشیان / گوهر کان لامکان اختر برج کبریا
- (۴) هرآینه چو زبان کرد بر خریده نو / ز من بیوشد کایدون ستوده نیست زبان

۶۶- با توجه به علامت هجاها، در کدام واژه، «همزه» تلفظ شده است؟

- (۱) دانش‌آموز: U-U-U-U (۲) هراس‌آور: U-U-U-U (۳) دل‌انگیز: U-U-U-U (۴) درآمدن: U-U-U-U

۶۷- در کدام گزینه به الگوی هجایی مصراع «تا تو در دیوار فکرش نقش خود بنگاشتی» اشاره شده است؟

- (۱) U-U-U-U-U-U-U-U-U-U (۲) U-U-U-U-U-U-U-U-U-U (۳) U-U-U-U-U-U-U-U-U-U (۴) U-U-U-U-U-U-U-U-U-U

۶۸- کدام گزینه با الگوی هجایی «UU-UUU-UUU-UUU» قابل تطبیق است؟

- (۱) آن‌جا روم آن‌جا روم، بالا بُدم بالا روم / بازم رهان بازم رهان، کاین‌جا به زنه‌ار آمدم
- (۲) عمر گویندم که ضایع می‌کنی با خوب‌رویان / و آن که منظوری ندارد عمر، ضایع می‌گذارد
- (۳) نظر آوردم و بردم که وجودی به تو ماند / همه اسم‌اند و تو جسمی، همه جسم‌اند و تو روحی
- (۴) جهان پیر است و بی‌بنیاد از این فرهادکش فریاد / که کرد افسون و نیرنگش ملول از جان شیرینم

۶۹- با توجه به وزن و ترتیب هجاها کدام واژه‌ها جاهای خالی بیت زیر را پر می‌کنند؟

«صبا به بگو آن رعنا را / که سر به کوه و بیابان تو داده‌ای ما را»

- (۱) ناز - یار (۲) غمزه - نازنین (۳) آرامی - دلدار (۴) لطف - غزال

۷۰- در همه بیت‌ها «و» هم نشان‌دهنده «صامت» است و هم «موصوت»، به جز

- (۱) مصطفی از حق، همه اسرار دید / مرتضی از نور حق، انوار دید
- (۲) لباس عاریتی دور کن که دریا را / کمر ز موج، کلاه از حباب می‌باید
- (۳) بزم نوش‌یروان سپهری بود / کز جهانش بزرگ مهری بود
- (۴) مرا تو گویی کز عشق چون حذر نکنی؟ / کسی نمای مرا کاو کند ز عشق حذر

۷۱- کدام گزینه با الگوی هجایی «UU-U-U-U-U-U-U-U-U-U-U» قابل تطبیق است؟

- (۱) هرکه می‌ورزد درختی در سراستان معنی / بیخش اندر دل نشاند تخمش اندر جان بکارد
- (۲) اگر عاقل بود داند که مجنون، صبر نتواند / شتر جایی بخواباند که لیلی را بود منزل
- (۳) تا که خرابم نکند کی دهد آن گنج به من؟ / تا که به سلیم ندهد کی کشدم بحر عطا؟
- (۴) بسم از هوا گرفتن که پری نماند و بالی / به کجا روم ز دست؟ که نمی‌دهی مجالی

۷۲- با توجه به وزن و ترتیب هجاها کدام گزینه را می‌توان در جای خالی بیت زیر قرار داد؟

«نرسد ناله سعدی به کسی در همه عالم / که نه کز سر دردی است فغانش»

- (۱) هر روز گوید (۲) فریاد کشید (۳) تصدیق کند (۴) باور کند

۷۳- با توجه به علائم هجایی در چند مورد «حذف همزه» به کار رفته است؟

«بادآورده: U-U-U-U / پلنگ‌افکن: U-U-U-U / گل‌اندام: U-U-U-U / پیام‌آور: U-U-U-U / خوش‌اندام: U-U-U-U / کارآموده: U-U-U-U»

- (۱) ۵ (۲) ۴ (۳) ۳ (۴) ۲

۷۴- تقطیع هجایی کدام گزینه با بیت «ماه است رویت یا ملک قند است لعلت یا نمک / بنمای پیکر تا فلک مهر از دوپیکر برکند» یکسان است؟

- (۱) دختر از این قبیل اگر هست هم‌اره تا ابد / مادر روزگار ای کاش که دختر آورد
- (۲) گر تو را کامی برآید دیر زود از وصل یار / بعد از آن نامت به رسوایی برآید ننگ نیست
- (۳) بنگر ز هجرت چون شدم سرگشته چون گردون شدم / وز ناوکت پر خون شدم، از من چرا رنجیده‌ای؟
- (۴) ز دستم برنمی‌خیزد که انصاف از تو بستانم / روا داری گناه خویش و آن‌گه بر من آشفتن



۷۵- کدام گزینه با بیت «مرنجان دلم را که این مرغ وحشی / ز بامی که برخاست مشکل نشیند» تناسب معنایی ندارد؟

- ۱) دل نیست کبوتر که چو برخاست نشیند
 - ۲) هر چه نه پیوند یار بود بریدیم
 - ۳) کاری مکن که پاکشم از آستان تو
 - ۴) چو نان که تو از صحبت ما سیر شدهستی
- از گوشه بامی که پریدیم، پریدیم
وان چه نه پیمان دوست بود شکستیم
داغ صبوری ای که ندارم، به جان نهم
ما نیز هم از صحبت تو سیر شدهستیم



تاریخ

۷۶- کدام گزینه، از وقایع دوره حکومت خشایارشا، پادشاه هخامنشی است؟

- ۱) جنگ های پلوپونزی
- ۲) جنگ ماراتن با یونانیان
- ۳) شورش مصر و بابل
- ۴) حمله اسکندر مقدونی

۷۷- به کدام علت، برخی از مورخان، اقدام خسرو پرویز در برانداختن حکومت تخمیان را اشتباه بزرگی می دانند؟

- ۱) زیرا موجب ایجاد اختلاف و دو دستگی میان اشراف ساسانی با فرماندهان نظامی شد.
- ۲) چون باعث شد مرزهای جنوب غربی ایران در برابر هجوم اعراب بی دفاع بماند.
- ۳) زیرا به هجوم رومیان به شهرها و آبادی های ایران شدت بخشید.
- ۴) چون به تجارت ایران با مناطق غربی خود آسیب فراوانی زد.

۷۸- هر یک از تحولات زیر به ترتیب مربوط به دوران حکومت کدام پادشاه اشکانی است؟

- الف) در دوران او، وسعت قلمرو اشکانیان به نهایت خود رسید.
- ب) در دوران فرمانروایی او، سلسله اشکانیان از یک حکومت محلی در شرق فلات ایران به پادشاهی قدرتمند تبدیل شد.
- ج) این پادشاه، نیروهای مهاجم رومی را شکست داد و آنان را مجبور به پرداخت غرامت کرد.

- ۱) مهرداد یکم - مهرداد دوم - ارشک
- ۲) مهرداد دوم - مهرداد یکم - ارد دوم
- ۳) ارد دوم - ارشک - اردوان چهارم
- ۴) مهرداد دوم - مهرداد یکم - اردوان چهارم

۷۹- کدام مورد از اقدامات شاپور دوم، پادشاه ساسانی در دوره حکومت خود می باشد؟

- ۱) به اسارت درآوردن والین امپراتور روم
- ۲) پذیرش آیین مزدک
- ۳) گوشمالی اعراب متجاوز
- ۴) اصلاحات اداری، نظامی و اقتصادی

۸۰- «بیانیه یا منشور کورش» که نماد فرهنگ انسانی و مدارا جویندگی ایرانیان است، کدام واقعه مهم دوران کورش کبیر را شرح می دهد؟

- ۱) تسلط بر آسیای صغیر
- ۲) فتح صلح آمیز بابل
- ۳) پایان حکومت مادها
- ۴) جنگ با یونانیان

۸۱- شهر شوش، پایتخت کدام یک از سلسله های ایران در دوره باستان بوده است؟

- ۱) هخامنشیان
- ۲) ساسانیان
- ۳) سلوکیان
- ۴) اشکانیان

۸۲- مزدک چگونه به قتل رسید و این واقعه در زمان کدام پادشاه ساسانی رخ داد؟

- ۱) به یک مناظره ساختگی دعوت شد که در پایان آن، به همراه تعدادی از هوادارانش به قتل رسید - انوشیروان
- ۲) او را زندانی کردند و سپس به قتل رساندند - قباد
- ۳) به یک مناظره ساختگی دعوت شد که در پایان آن، به همراه تعدادی از هوادارانش به قتل رسید - قباد
- ۴) او را زندانی کردند و سپس به قتل رساندند - انوشیروان

۸۳- کدام گزینه درباره یزدگرد سوم، پادشاه ساسانی، صحیح است؟

- ۱) در پی شکست از اعراب در چند جنگ بزرگ، به خراسان گریخت.
- ۲) ده سال پس از مرگ خسرو پرویز، سرانجام بزرگان کشور، او را به پادشاهی برگزیدند.
- ۳) در نزدیکی شهر دامغان کنونی به قتل رسید.
- ۴) پس از مرگ او، یکی از دختران خسرو پرویز به پادشاهی رسید.

۸۴- چرا پایه های حاکمیت سیاسی و نظامی سلوکیان بر ایران همواره سست و لرزان بود؟

- ۱) زیرا عمده توجه سلوکیان به مناطق غربی قلمروشان بود و بر متصرفات شرقی خویش نظارت و سلطه کاملی نداشتند.
- ۲) زیرا آنان اقوام گوناگون را به زور زیر فرمان خود داشتند و فرهنگ یونانی نتوانست در ایران نفوذ عمیق پیدا کند.
- ۳) چون شورش ها و نافرمانی های گسترده، فرصت تثبیت حکومت در قلمرو سابق هخامنشیان را از آنان سلب کرده بود.
- ۴) چون درگیری با دشمنان مهمی مانند جانشینان اسکندر در مصر، همواره موجودیت حکومت سلوکی را تهدید می کرد.



۸۵- دربارهٔ مهاجرت اقوام آریایی، کدام فرضیه مورد قبول تعداد قابل توجهی از باستان‌شناسان و مورخان قرار گرفته است؟

- (۱) گروهی از آریاییان به هند مهاجرت کردند و گروه دیگری در اروپا ساکن شدند.
- (۲) اقوام آریایی پس از ورود به فلات ایران در علفزارهای واقع در شمال شرق فلات ایران و جنوب روسیه مستقر شدند.
- (۳) گروهی از آریاییان از غرب فلات ایران به هندوستان رفتند.
- (۴) مادها، پارت‌ها و پارس‌ها به سمت مرکز و غرب فلات ایران پیشروی کردند و در مناطق مختلف آن مستقر شدند.



جغرافیا



۸۶- با توجه به ناهمواری‌ها و جهت آن‌ها، هر چه از به سمت کشور برویم، مقدار آب رودها کم‌تر می‌شود.

- (۱) شمال - جنوب (۲) غرب - شرق (۳) شرق - غرب (۴) شمال شرق - جنوب غرب

۸۷- کدام گزینه به سؤالات زیر به درستی پاسخ داده است؟ (به ترتیب)

الف) عمق دریای عمان حدوداً به چند متر می‌رسد؟

ب) طول و عرض خلیج فارس حدوداً چند کیلومتر است؟

ج) سطح آب دریای خزر حدوداً چقدر از سطح آب‌های آزاد پایین‌تر است؟

(۱) ۲۰,۰۰۰ متر - ۱۲۰۰ کیلومتر طول و ۳۰۰ کیلومتر عرض - ۲۷ متر

(۲) ۲۰,۰۰۰ متر - ۲۰۰ کیلومتر طول و ۲۵۰ کیلومتر عرض - ۲۷ متر

(۳) ۲۰۰۰ متر - ۹۰۰ کیلومتر طول و ۲۵۰ کیلومتر عرض - ۲۸ متر

(۴) ۲۰۰۰ متر - ۱۲۰۰ کیلومتر طول و ۳۰۰ کیلومتر عرض - ۲۸ متر

۸۸- با توجه به دریاچه‌های ایران، کدام گزینه درست (ص) یا نادرست (غ) بودن عبارت‌های زیر را به درستی نشان می‌دهد؟ (به ترتیب)

الف) در ایران به لحاظ مکانی دو نوع دریاچه وجود دارد.

ب) اغلب دریاچه‌های دائمی ایران در نیمهٔ شمالی و غربی هستند.

ج) از دریاچه‌های دائمی ایران می‌توان به زریبار و پریشان اشاره کرد.

د) مسیله و نیریز از دریاچه‌های فصلی ایران می‌باشند.

- (۱) ص - غ - ص - غ (۲) غ - غ - ص - ص (۳) ص - غ - غ - ص (۴) غ - غ - غ - ص

۸۹- اگر در کشور آرژانتین، میزان مولید ۲,۰۰۰,۰۰۰ نفر، میزان مرگ و میر ۵۰۰,۰۰۰ نفر و کل جمعیت ۱۵۰,۰۰۰,۰۰۰ نفر باشد، در چند سال آینده جمعیت آن دو برابر می‌شود؟

- (۱) ۵۰ (۲) ۶۰ (۳) ۷۰ (۴) ۸۰

۹۰- در سال ۱۳۹۵، کدام گروه‌های سنی به ترتیب بیشترین و کم‌ترین سهم را در جمعیت ایران دارا بوده‌اند؟

- (۱) سالمندان - بزرگسالان (۲) بزرگسالان - سالمندان (۳) جوانان - کودکان و نوجوانان (۴) سالمندان - جوانان

۹۱- در گذشته نقش مهمی در تصمیم‌گیری‌های برنامه‌ریزان داشت، ولی امروزه در هر کشوری به برنامه‌ریزان کمک می‌کند که با ساختمان سنی جمعیت آن کشور آشنا شوند.

- (۱) ویژگی‌های جمعیتی - مهاجرت داخلی (۲) آمار جمعیت - هرم سنی (۳) سرشماری - آمار جمعیت (۴) ویژگی‌های جمعیتی - هرم سنی

۹۲- با توجه به موارد زیر، کاهش رشد جمعیت در ایران چه پیامد یا پیامدهایی دارد؟

- الف) تنظیم تعادل جمعیتی
ب) افزایش نیروی فعال
ج) تضعیف نیروی دفاعی
د) بالا رفتن تولید داخلی

- (۱) الف - ب (۲) ج (۳) ج - د (۴) الف

۹۳- کدام گزینه مهم‌ترین مانع بر سر راه توسعهٔ اقتصادی کشور است؟

- (۱) مهاجرت از روستا به شهر
(۲) افزایش مهاجرفرستی به خارج
(۳) حرکت هرم سنی به سمت سالمندی
(۴) حمایت نکردن از تولید داخلی



۹۴- کدام گزینه به ترتیب علل مهاجرت موارد زیر را به درستی بیان می‌کند؟

(الف) مهاجرت آریایی‌ها به جنوب دریای خزر

(ب) مهاجرت روستاییان پس از اصلاحات ارضی به شهرهای بزرگ

(ج) مهاجرت قبایل کرد به نواحی شمال شرقی کشور در زمان شاه عباس

(۱) اقتصادی - طبیعی - سیاسی (۲) طبیعی - سیاسی - اقتصادی (۳) طبیعی - طبیعی - اقتصادی (۴) طبیعی - اقتصادی - سیاسی

۹۵- با توجه به سهم مهاجرت استان‌های کشور طی سال‌های ۱۳۹۵ - ۱۳۹۰، کدام استان‌ها بعد از تهران بیشترین سهم مهاجرپذیری را دارا هستند؟

(۱) خراسان رضوی - اصفهان (۲) فارس - البرز (۳) گلستان - بوشهر (۴) اردبیل - زنجان



DriQ.com

جامعه‌شناسی

۹۶- کدام یک از عبارت‌های زیر، درباره «جامعه‌پذیری» نادرست و درباره «کنترل اجتماعی» درست می‌باشد؟ (به ترتیب)

(۱) مسیری را گویند که برای شکل‌گیری هویت اجتماعی افراد، طی شود - مجموعه فعالیت‌هایی است که برای تعیین بخشی از هویت اجتماعی افراد پس از تولد طی می‌شود.

(۲) فرآیندی است که هر فرد برای مشارکت در زندگی اجتماعی دنبال می‌کند - روشی است که به واسطه آن، فرهنگ در افراد درونی می‌شود و از قدرت اقناعی بالایی برخوردار است.

(۳) کارهایی را گویند که برای پذیرش فرهنگ جامعه انجام می‌شود - مجموعه فعالیت‌هایی را گویند که برای انطباق افراد با انتظارات جامعه انجام می‌شود.

(۴) فرد برای مشارکت در جهان اجتماعی، شیوه زندگی در آن را می‌آموزد - روشی است بسیار مناسب که به دنبال بازتولید فرهنگ در یک جهان اجتماعی است.

۹۷- به ترتیب پاسخ پرسش‌های زیر، در کدام گزینه بیان شده است؟

- به مجموعه بینش‌ها و گرایش‌هایی چون حقیقت‌جویی، اخلاقیات و عشق در آفرینش انسان که او را از سایر موجودات ممتاز می‌کند، چه می‌گویند؟

- از میان دو شیوه رسمی و غیررسمی تشویق و تنبیه، کدام یک آثار و نتایج عمیق‌تری دارد؟

- کدام عامل، فرد را به عنوان یکی از اعضای خود به رسمیت شناخته و برای او ویژگی‌های متناسب با موقعیتش در نظر می‌گیرد؟

- وجود بیشتر کدام موضوع باعث می‌شود تا افراد، کنش‌ها و اعمال متناسب با آن فرهنگ را بهتر انجام دهند؟

(۱) اقناع - شیوه غیررسمی - امر به معروف و نهی از منکر - هنجار اجتماعی

(۲) فطرت - شیوه رسمی - کنترل اجتماعی - تشویق و پاداش

(۳) اقناع - شیوه رسمی - جامعه‌پذیری - تنبیه و مجازات

(۴) فطرت - شیوه غیررسمی - جهان اجتماعی - قدرت اقناع

۹۸- به ترتیب گزاره‌های «تعیین‌کننده هویت اجتماعی افراد پس از تولد»، «اولین و مهم‌ترین آموزش‌های اساسی و ماندگار»، «پیامد نداشتن

روش‌های مناسب برای کنترل اجتماعی» و «کنش‌های برخلاف عقاید و ارزش‌های جامعه» به کدام مفاهیم زیر اشاره دارند؟

(۱) جهان اجتماعی - خانواده - تهدید دوام و بقای جهان اجتماعی - کزروی اجتماعی

(۲) جامعه‌پذیری - مدرسه - با فطرت آدمیان، ناسازگار می‌شود - کزروی اجتماعی

(۳) جامعه‌پذیری - گروه همسالان - قرار گرفتن در معرض آسیب بیشتر - تنبیه و مجازات

(۴) جهان اجتماعی - محله - بازتولیدش با مشکل مواجه می‌شود - تنبیه و مجازات

۹۹- شیوه غیررسمی تشویق و تنبیه، بیشتر انجام می‌شود اما شیوه رسمی آن، بیشتر انجام می‌شود و فرهنگ‌هایی که ،

از قدرت اقناعی بیشتری برخوردارند.

(۱) در خانواده و همسالان - توسط سازمان‌ها و مؤسسات اجتماعی - برای پذیرش فرهنگ جامعه فعالیت می‌کنند

(۲) توسط رسانه‌های گروهی - به وسیله عموم افراد جامعه - با فطرت آدمیان سازگارترند

(۳) توسط ادارات و پلیس - توسط سازمان‌ها و نهادهای اجتماعی - مطابق ارزش‌ها و قواعد عمل می‌کنند

(۴) به وسیله عموم افراد جامعه - در دادگاه و زندان - ظرفیت منطقی و عقلانی بیشتری دارند

۱۰۰- همه موارد زیر به فرآیند و کارکردهای امر به معروف و نهی از منکر اشاره دارند؛ به جز

(۱) روش‌های مختلفی دارد که برخی از آن‌ها تبلیغی و برخی دیگر تشویقی یا تنبیهی است و آثار فردی و اجتماعی دارد.

(۲) صرفاً دارای نتایج معنوی است و افرادی که امر به معروف و نهی از منکر می‌کنند، باید با رعایت هنجارها و انطباق خود با فرهنگ جامعه، انتظارات جامعه را برآورده سازند.

(۳) در جهان اسلام، امر به معروف و نهی از منکر در فرآیندهای جامعه‌پذیری و کنترل اجتماعی نقش مهمی دارد.

(۴) امر به معروف و نهی از منکر سطوح متفاوتی دارد که در مواردی همگانی و به عهده همه افراد جامعه است و در برخی موارد وظیفه سازمان‌های رسمی و حکومتی است.

**۱۰۱- تحرک اجتماعی چیست و کدام یک از نمونه‌ها یا مثال‌های زیر از نوع تحرک افقی است؟ (به ترتیب)**

- (۱) جابه‌جایی افراد از یک موقعیت اجتماعی به موقعیت اجتماعی دیگر را گویند - در صورتی که شغل جدید، موقعیت اجتماعی فرد را تغییر ندهد، تحرک اجتماعی افقی دارد.
- (۲) کسب هویت‌های اجتماعی جدید که با تغییراتی در موقعیت اجتماعی افراد همراه است - مدیر یک بخش از اداره، هنگامی که مدیر کل می‌شود، تحرک اجتماعی افقی دارد.
- (۳) جایگاهی است که فرد در جامعه یا در یک گروه اجتماعی دارد - فردی که کارمند یک وزارتخانه است، از یک بخش اداره، به بخش دیگر منتقل شود.
- (۴) وقتی فرد متناسب با هویت اجتماعی جدید، به موقعیت اجتماعی دیگر منتقل می‌شود - مدیر اداره هنگامی که از مدیریت عزل شود و به صورت کارمند عادی به کار خود ادامه می‌دهد.

۱۰۲- به ترتیب، پاسخ پرسش‌های زیر، در کدام گزینه به درستی بیان شده است؟

- پذیرش معیار ارزیابی گروه‌های مختلف براساس مفید بودن یا نبودن توسط عموم مردم، به پیدایش کدام فرهنگ منجر شد؟
- افراد در بدو تولد، هویت خود را به صورت انفعالی به دست می‌آورند، وقتی با گذر زمان و به گونه‌ای فعال با محیط اجتماعی برخورد می‌کنند، چه هویتی به دست می‌آورند؟

- کدام جهان یا جوامع، حول ارزش‌های دنیوی و این‌جهانی شکل می‌گیرد و تحرک اجتماعی را در محدوده همان ارزش‌ها به رسمیت می‌شناسد؟
- تغییرات هویتی چه زمانی موقعیت اجتماعی فرد و بخشی از افراد جامعه را ارتقا بخشیده و مورد تشویق جامعه شده و به نوآوری منجر می‌شود؟
- (۱) فرهنگ صرفه‌جویی - هویت انتسابی - جهان اساطیری - وقتی در چارچوب مرزهای مورد قبول جهان اجتماعی شکل می‌گیرد.
- (۲) فرهنگ مصرف‌گرایی - هویت اکتسابی - جوامع فئودالی غربی - وقتی از مرزهای مورد قبول جهان اجتماعی فراتر رود.
- (۳) فرهنگ فایده‌گرایی - هویت اکتسابی - جهان سکولار - وقتی در چارچوب عقاید و ارزش‌های اساسی جامعه شکل می‌گیرد.
- (۴) فرهنگ اکتسابی - هویت انتسابی - جوامع سکولار و دنیوی - وقتی با عقاید و ارزش‌های جامعه در تقابل باشد.

۱۰۳- کدام یک از عبارات‌های زیر، در رابطه با «طبقه سوم» درست نیست؟

- (۱) این طبقه، هویتی منفی و پست داشت و از نظر قانونی و اجتماعی از هیچ اعتباری برخوردار نبود و در واقع نه اشراف بود و نه رعیت.
- (۲) در جوامع فئودالی غربی، به این افراد، دهقانان وابسته به زمین می‌گفتند که به اصطلاح همان رعیت محسوب می‌شدند.
- (۳) این طبقه، همان طبقه متوسط بود که جهت کسب اعتبار برای خودش، به ارزیابی گروه‌های دیگر براساس مفید بودن یا نبودن آن‌ها پرداخت ولی به دلیل کارکردهایی که داشت، تحمل می‌شد.
- (۴) در جوامع فئودالی غربی، طبقه‌ای از مردم عادی هم وجود داشت که به آن‌ها طبقه سوم می‌گفتند و شامل صراف، بنا، کفاش و ... می‌شد.

۱۰۴- به ترتیب هر یک از عبارات‌های زیر، ویژگی کدام جهان یا جامعه است؟

- هویت‌های دینی و معنوی افراد، نمی‌تواند بروز و ظهور اجتماعی داشته باشد و فعالیت‌های آشکارکننده هویت دینی افراد، منع می‌شوند.
- در این جهان، موقعیت اجتماعی افراد به رابطه آن‌ها با زمین بستگی داشت، به طوری که برخی ارباب و برخی رعیت بودند.
- جامعه‌ای که براساس ارزش‌های نژادی شکل می‌گیرد، صرفاً برای یک نژاد خاص، امکان تحرک اجتماعی صعودی را فراهم می‌آورد.
- در این جهان، هویت‌هایی که ابعاد متعالی و الهی انسان را نفی کنند، به رسمیت شناخته نمی‌شوند.

- (۱) جوامع اساطیری - جوامع فئودالی غربی - جوامع سرمایه‌داری - جوامع معنوی
- (۲) جهان متجدد - جوامع دنیوی و سکولار - جهان جدانژادی - جوامع دنیوی و سکولار
- (۳) جوامع سرمایه‌داری - جوامع دنیوی و سکولار - جهان سوسیالیستی - جهان اساطیری
- (۴) جهان سکولار - جوامع فئودالی غربی - جوامع آپارتاید - جهان دینی و معنوی

۱۰۵- اگر تغییرات هویتی، شیوه‌های زندگی را که با عقاید و ارزش‌ها در تقابل هستند، به دنبال بیاورد، به منجر می‌شود که را به همراه دارد. گاهی ناشی از علل درونی است و به بازمی‌گردد.

- (۱) تحول فرهنگی - تشویق و تأیید یک جامعه - تعارض فرهنگی - نوآوری‌ها و فعالیت‌های اعضای جهان اجتماعی
- (۲) تعارض فرهنگی - تقابل با عقاید و ارزش‌ها - تحول فرهنگی - تأثیرپذیری از جهان‌های اجتماعی دیگر
- (۳) تعارض فرهنگی - اضطراب و نگرانی‌های اجتماعی فراوانی - تعارض فرهنگی - نوآوری و فعالیت‌های اعضای جهان اجتماعی
- (۴) تحول فرهنگی - دستیابی به عرصه‌های اجتماعی نوآوری - تحول فرهنگی - تأثیرپذیری از جهان‌های اجتماعی دیگر



DriQ.com

منطق



۱۰۶- کدام گزینه در تعریف قضیه درست نیست؟

- (۱) قضیه، تصدیق غیرانشایی و بامعنا است که صدق و کذب آن قابل تشخیص می‌باشد.
- (۲) قضیه، جمله بامعنا، خبری و دارای حکم است که قابلیت بررسی صدق و کذب را دارد.
- (۳) قضیه عبارتی غیرتصوری و غیرانشایی و صادق است که قابلیت نادرست بودن را ندارد.
- (۴) قضیه، تصدیقی خبری و دارای معنایی است که لزوماً صادق یا کاذب می‌باشد.

۱۰۷- در کدام گزینه، قضیه‌ای شرطی وجود ندارد؟

- (۱) مادر: شیشه خانه را چه کسی شکسته؟ فرزند: به خدا اگر من شیشه را شکسته باشم.
- (۲) دانش‌آموز: برای امتحان آماده‌ام. معلم: می‌خواهی امتحان بدهی باید کتاب را جمع کنی.
- (۳) پدر: وقتی از مغازه می‌آیم، خسته‌ام. مادر: اگر یک چایی بخوری، خستگی تو برطرف می‌شود.
- (۴) خواهر: به خدا اگر از وسایل من استفاده کنی، به مامان می‌گویم. برادر: من از وسایل تو بدم می‌آید.

۱۰۸- کدام گزینه درباره قضایای شخصی و محصوره درست نیست؟

- (۱) اگر موضوع قضیه‌ای کلی باشد، محال است آن قضیه شخصی باشد.
- (۲) اگر سور قضیه‌ای جزئی باشد، محال است آن قضیه شخصی باشد.
- (۳) اگر نسبت قضیه‌ای سالبه باشد، ممکن است آن قضیه محصوره باشد.
- (۴) اگر در اجزای یک قضیه از مفهوم جزئی استفاده شده باشد، محال است محصوره باشد.

۱۰۹- کدام گزینه درباره دامنه مصادیق موضوع درست است؟

- (۱) دامنه مصادیق موضوع، کلی یا جزئی بودن مفهوم موضوع قضیه را مشخص می‌کند.
- (۲) ممکن است یک قضیه محصوره، دامنه مصادیق مشخصی نداشته باشد.
- (۳) قضایا به لحاظ دامنه مصادیق موضوع خود، توسط سه نوع سور طبقه‌بندی می‌شوند.
- (۴) دامنه مصادیق موضوع در قضایای کلی، تمام افراد موضوع را شامل می‌شود.

۱۱۰- علت قرار دادن قضایا در مربع تقابل چیست؟

- (۱) نشان دادن کاربرد آن‌ها در قضایای محصوره
- (۲) اثبات صدق و کذب آن‌ها به صورت دو به دو
- (۳) راحت‌تر مشخص کردن روابط بین آن‌ها
- (۴) مشخص کردن اعتبار قضایا بدون توجه به محتوا

۱۱۱- با توجه به احکام رابطه تناقض، کدام گزینه عبارت صحیحی را بیان نمی‌کند؟

- (۱) تغییر نسبت در نقیض قضایای شخصی، کفایت می‌کند.
- (۲) برخی محصورات چهارگانه قابلیت متناقض شدن را ندارند.
- (۳) در صورت صادق بودن یک قضیه، طرف دیگر حتماً کاذب است.
- (۴) اگر صرفاً ترتیب موضوع و محمول تغییر یابد، محال است تناقض رخ دهد.

۱۱۲- متناقض متداخل قضیه صادق «هر انسانی ناطق است» در کدام گزینه به درستی ذکر شده است و از نظر صدق و کذب چگونه است؟

- (۱) هیچ انسانی ناطق نیست. (صادق)
- (۲) هیچ انسانی ناطق نیست. (کاذب)
- (۳) بعضی انسان‌ها ناطق هستند. (صادق)
- (۴) بعضی انسان‌ها ناطق نیستند. (کاذب)

۱۱۳- با فرض صادق بودن «هر الف است»، متداخل متضاد قضیه «هیچ الف ب نیست» چه وضعیتی پیدا می‌کند و چه نسبتی با قضیه «هر ب الف است» دارد؟

- (۱) صادق است - متداخل
- (۲) کاذب است - متداخل
- (۳) صادق است - عکس مستوی
- (۴) کاذب است - عکس مستوی

۱۱۴- در صورت کاذب بودن قضیه «بعضی الف ب است»، پافشاری بر کدام گزینه سبب بروز مغالطه استثنای قابل چشم‌پوشی می‌شود؟

- (۱) صادق بودن «هر الف ب است»
- (۲) کاذب بودن «هر الف ب است»
- (۳) صادق بودن «هیچ الف ب نیست»
- (۴) کاذب بودن «هیچ الف ب نیست»

۱۱۵- عکس مستوی کدام گزینه در صورت تغییر نکردن سور، سبب رخ دادن مغالطه ایهام انعکاس می‌شود؟

- (۱) متضاد متداخل «بعضی الف ب است»
- (۲) متضاد متناقض «بعضی الف ب نیست»
- (۳) متداخل متناقض «هیچ الف ب نیست»
- (۴) متناقض متضاد «هر الف ب است»


تلاشی در مسیر موفقیت



- ✓ دانلود گام به گام تمام دروس
- ✓ دانلود آزمون های قلم چی و گاج + پاسخنامه
- ✓ دانلود جزوه های آموزشی و شب امتحانی
- ✓ دانلود نمونه سوالات امتحانی
- ✓ مشاوره کنکور
- ✓ فیلم های انگیزشی

 www.ToranjBook.Net

 [ToranjBook_Net](https://t.me/ToranjBook_Net)

 [ToranjBook_Net](https://www.instagram.com/ToranjBook_Net)